



1er COMITÉ EXPERTOS 2022 ÍNDICE DE PRECIOS AL CONSUMIDOR IPC 2022

Subdirección Técnica
Departamento de Estadísticas de Precios

22 de Abril de 2022

ine.gob.cl



¿Cuáles son los contenidos a revisar en esta ocasión?

- Contexto Nacional – INE
- Estado de Recolección
- Descomposición del IPC General
- Paquetes turísticos
- Servicio de transporte aéreo
- Ejercicio analítico Paquete turístico

1.

Contexto Nacional- INE

Contexto Nacional INE septiembre 2021 – marzo 2022



- A pesar del contexto sanitario, desde el mes de julio del año 2021 se ha observado una disminución en las restricciones de movilidad nacional, las cuales han permitido volver a un estado de normalidad similar a los periodos previos a marzo del 2020.
- La irrupción de la pandemia Covid-19 junto a las políticas sanitarias de restricción de movilidad generaron impactos y desafíos sin precedentes para la producción de estadísticas oficiales, y en específico para el caso del Índice de Precios al Consumidor (IPC).
- El encierro o “*lockdown*” experimentado en el país tuvo repercusiones sobre los productos de la canasta del indicador, afectando mayormente a 11 productos de la canasta.
- Dado lo anterior, también se vio afectada la cantidad de precios efectivamente recolectados, sin embargo, gracias a la implementación de métodos de recolección no presenciales combinado con el retorno de procesos de recolección, la tasa de imputación ha experimentado un descenso en el tiempo.
- Finalmente, la pandemia COVID-19 ha generado desafíos importantes en la **diseminación y comunicación** del IPC, donde se ha comunicado, por diversos medios, las decisiones técnico-operativas que ha implementado la institución.

ine.gov.cl



2.

Estado de Recolección

Recolección IPC – Marzo 2022



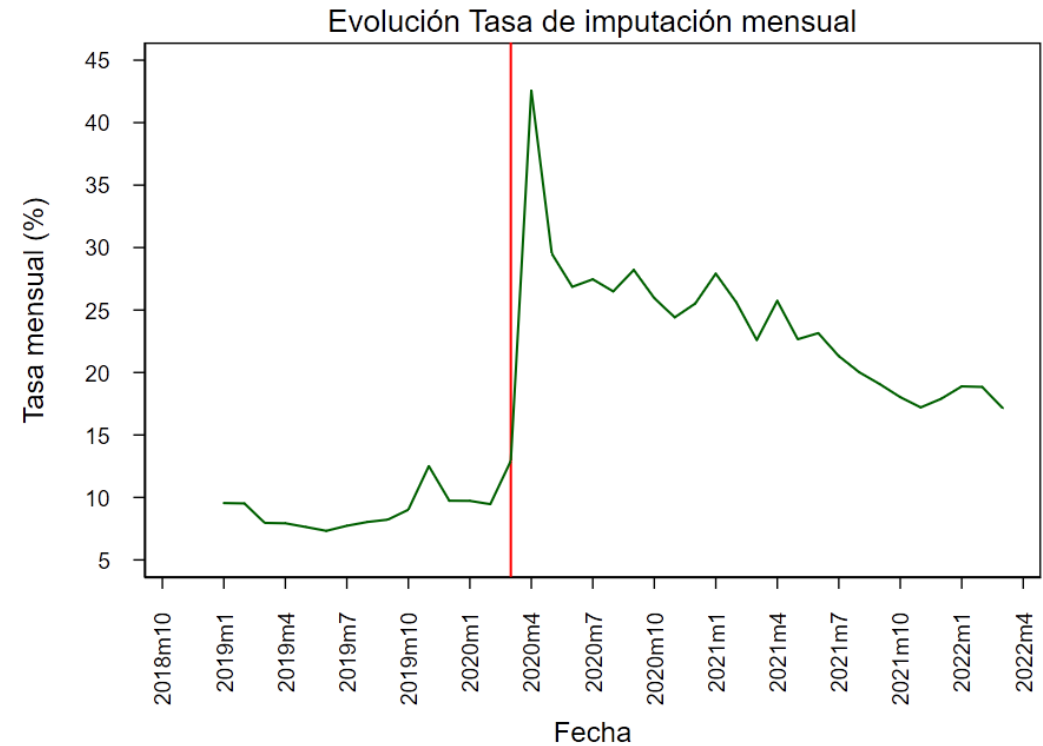
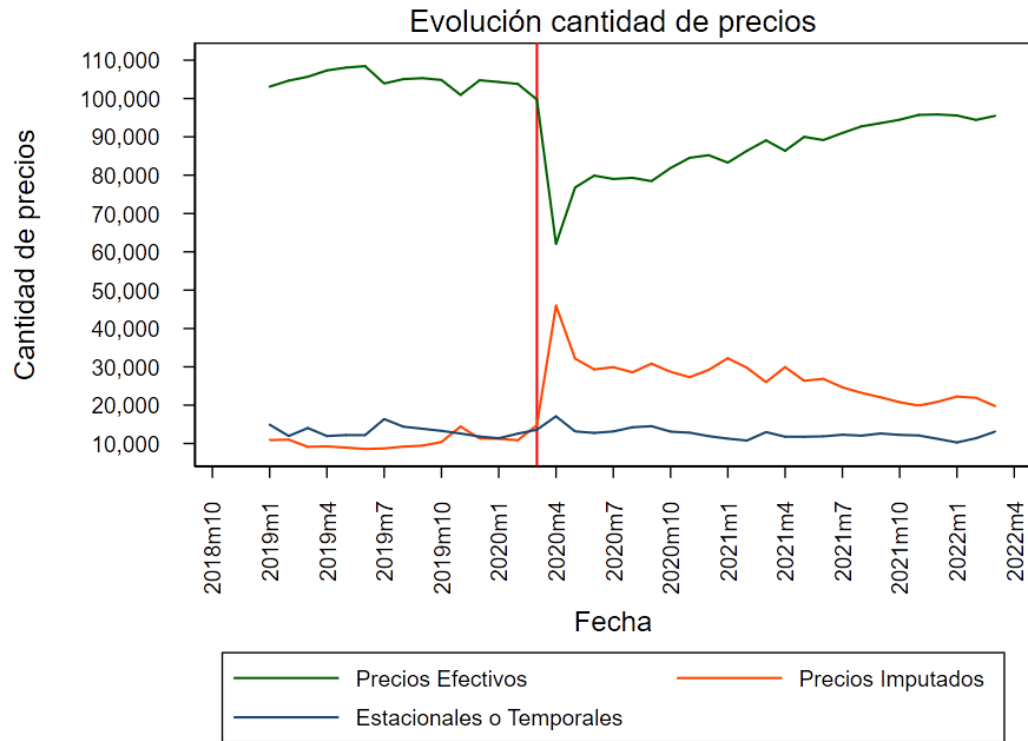
Análisis Estado de Recolección

- En el tercer mes de 2022, se logró obtener la tasa de imputación más baja desde el inicio de la pandemia (17.1%).
- Al comparar los años, 2020 – 2021 – 2022 (recolección hasta el mes de marzo de 2022), se observa lo siguiente:

Cantidad promedio de precios:	Año 2020	Año 2021	Año 2022
Efectivos	84.578	90.635	95.158
Imputados	26.575	25.224	21.315
Estacionales	13.359	11.911	11.586
Total	124.512	127.770	128.059
Tasa media de imputación	24,09%	21,77%	18,29%

- Lo anterior, ha sido posible gracias a la implementación de nuevas técnicas de recolección, contacto directo con nuestros informantes, priorización de la recolección en terreno, mayor flexibilidad al momento de recolectar precios, el uso de formularios web, entre otras técnicas y métodos aplicados a partir del inicio de la crisis sanitaria.

Efectivos e Imputaciones IPC (sep. 2019 – mar. 2022)

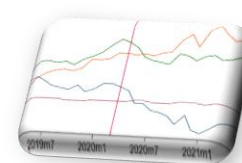


La cantidad de precios efectivos ha aumentado en el tiempo mientras la tasa de imputación disminuye progresivamente.

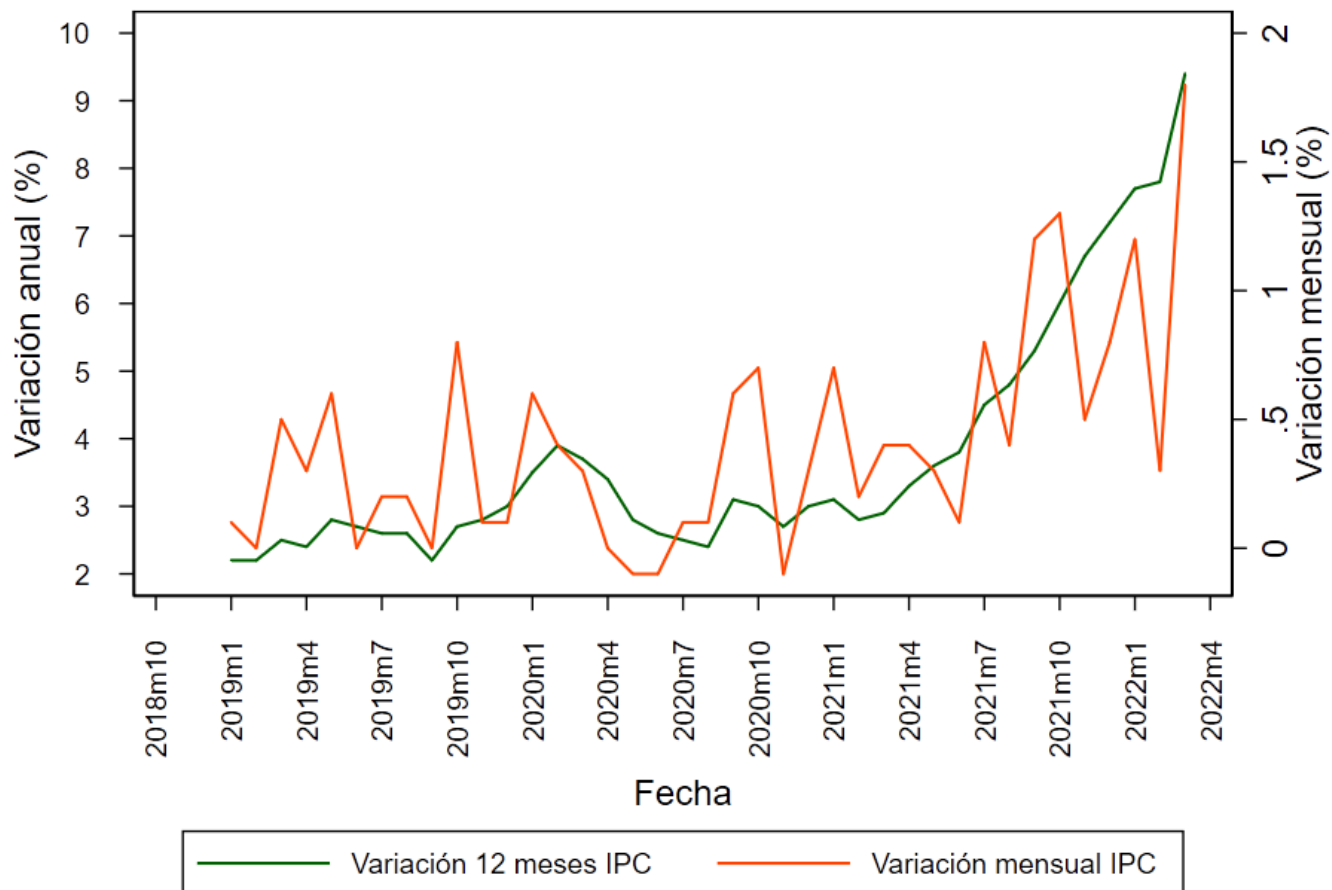
3.

Descomposición del IPC General

Evolución del IPC General – Base 2018 = 100



Evolución Variaciones IPC

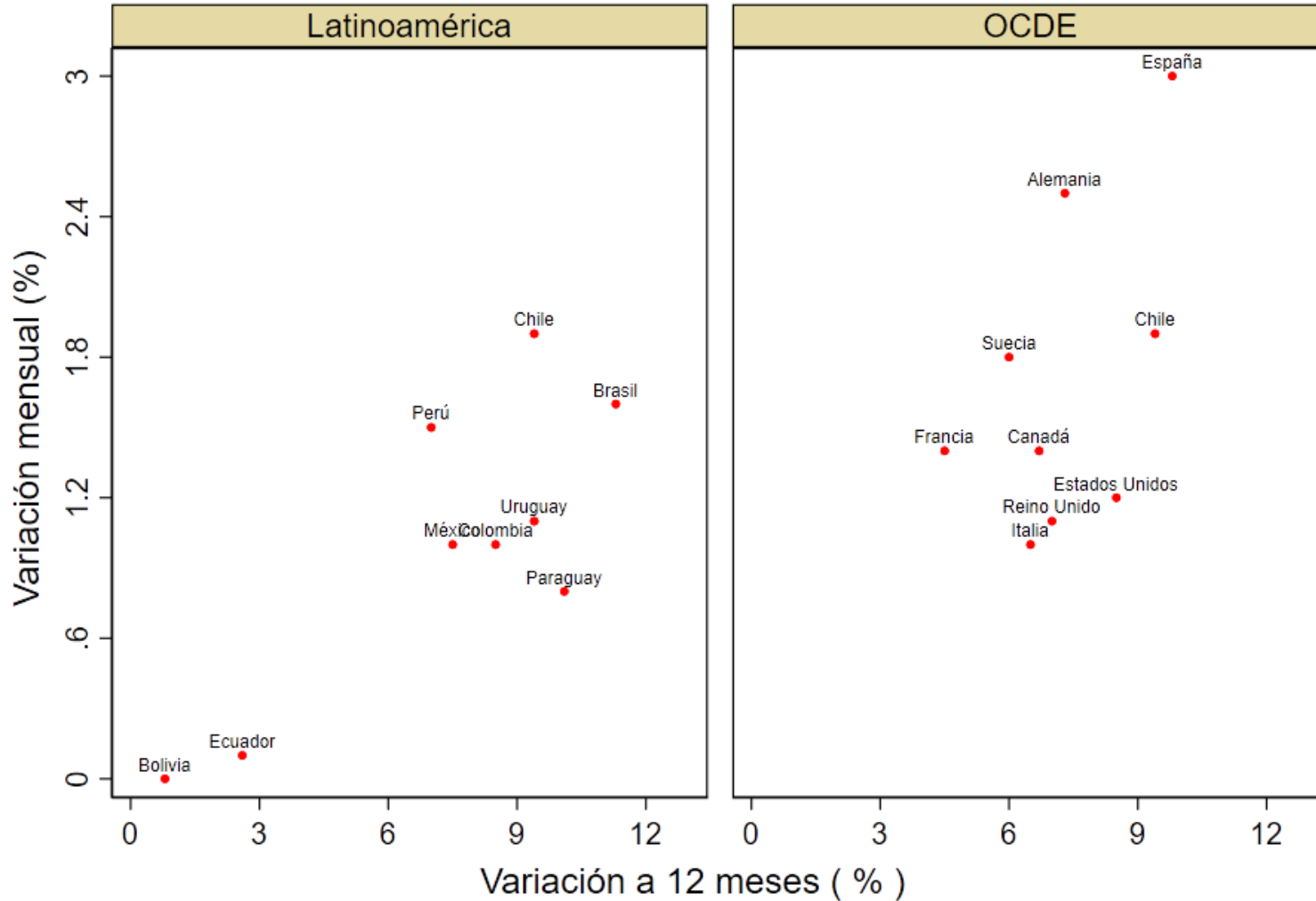


Última publicación - Inflación del mes de marzo 2022

- Variación mensual del IPC corresponde a **1.9%**.
- A su vez, la variación anual o a 12 meses es **9.4%**.

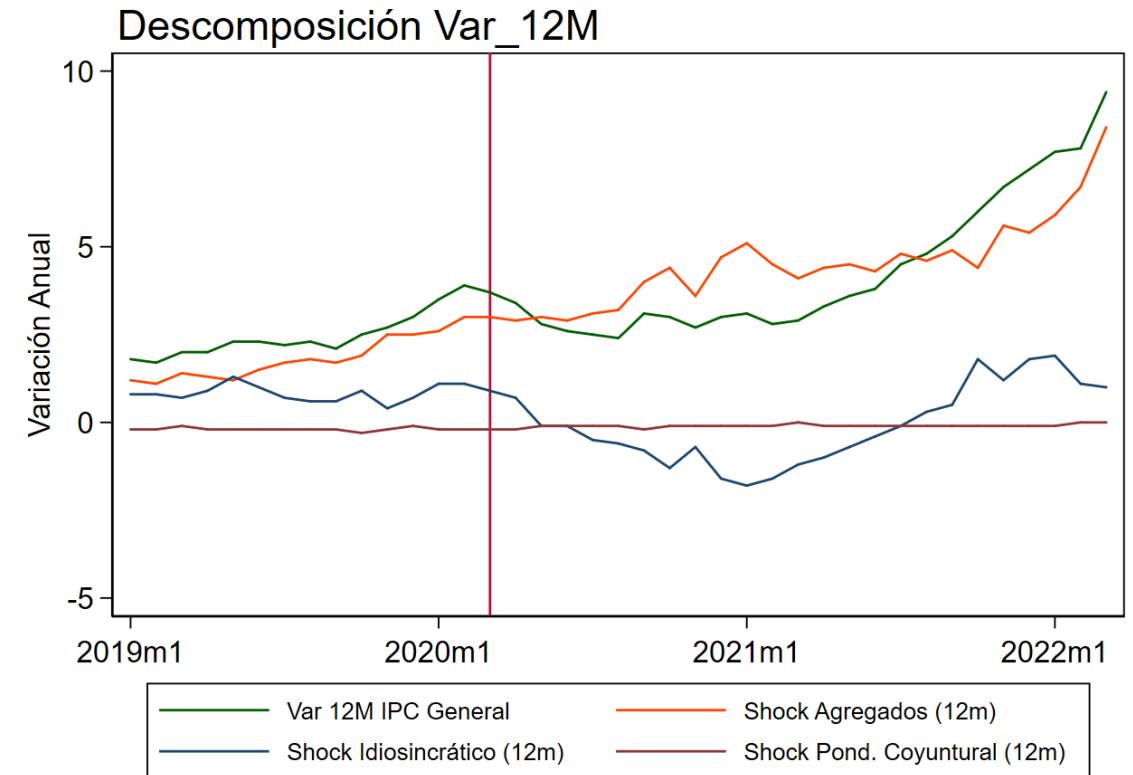
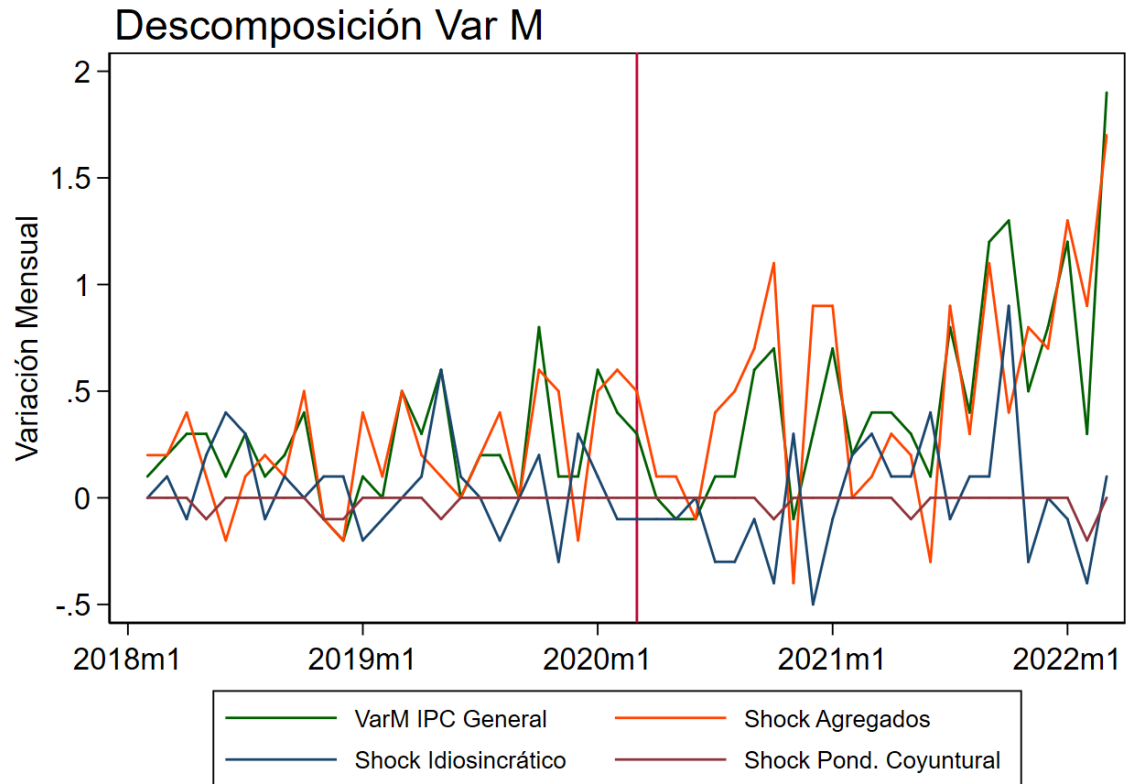
Por lo tanto, en lo que va del año 2022 la variación doce meses del IPC se encuentra por sobre el rango esperado por el Banco Central de Chile (BCCh).

Evolución del IPC General : Comparación internacional



- En un contexto internacional, la variación a 12 meses del IPC se encuentra en línea con lo reportado en otros países tanto de la región como países de miembros de la OCDE.

Evolución del IPC General – Base 2018 = 100



Tanto la evolución de la variación mensual como a 12 meses de la serie del IPC General se explica, principalmente, por **efectos generales** de la economía sobre una parte importante de los productos IPC (303 en total), más que por **efectos idiosincráticos o bien**, de algún producto en particular.

Desde agosto año 2021 (aprox.) los shock idiosincráticos cambian de signo por lo que también influyen positivamente en la variación a doce meses del IPC. Los que no presentan efecto significativo en la variación anual son los shock de pond. coyuntural.

4.

Revisión Producto: Paquete Turístico

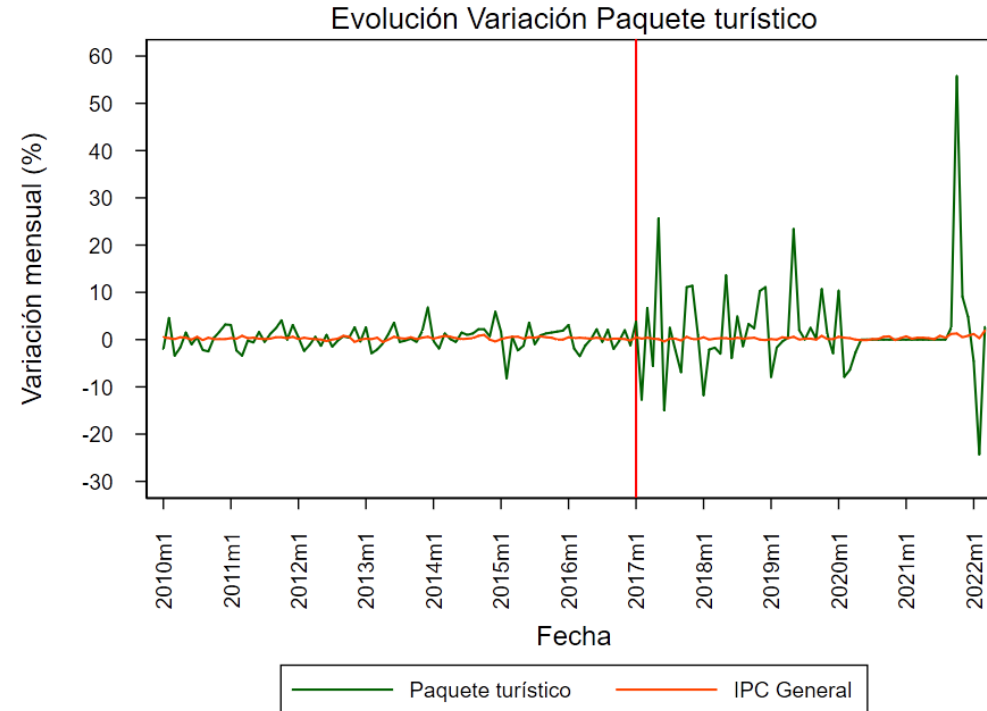
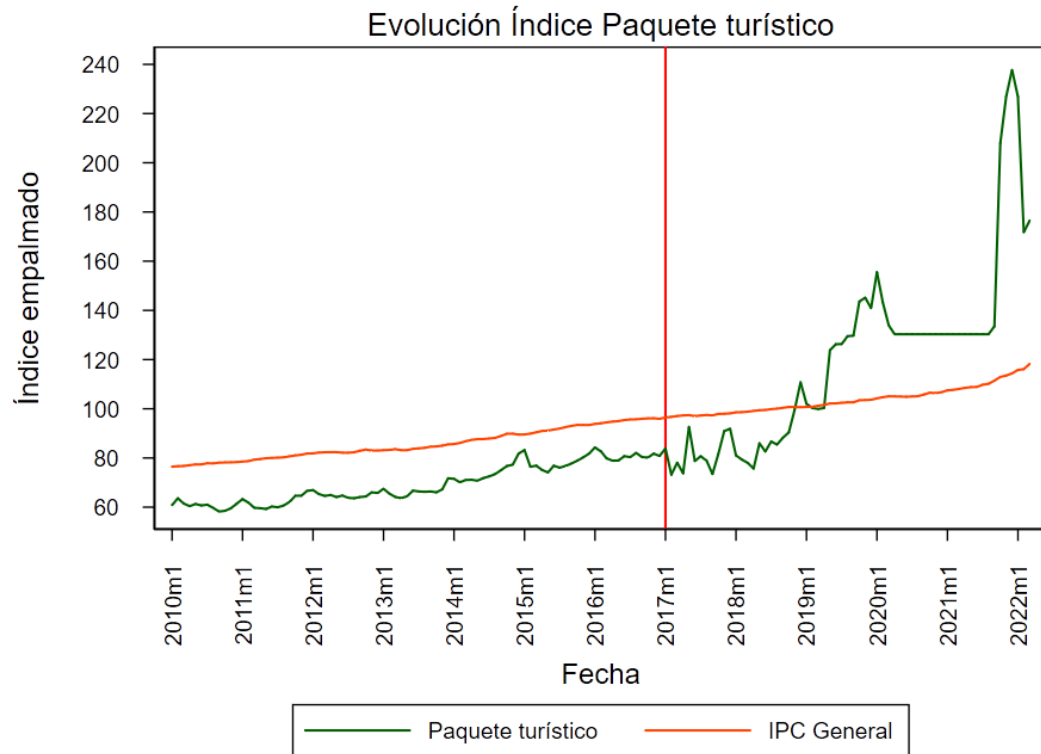
Metodología vigente Paquete turístico IPC Base 2018=100

- La variación en el precio del producto paquete turístico se construye a partir del comportamiento de precios de los paquetes turísticos nacionales y los paquetes turísticos internacionales.
- Con el uso de una encuesta estructural, se determinan anualmente los destinos y los servicios más frecuentes ofrecidos por las agencias de viajes más importantes de la industria, además de su participación en el mercado y definición de temporadas altas/bajas.
- La recolección de estos precios difiere según el tipo de destino y de servicio entregado:
 - Si es internacional, se realizará con dos meses de anticipación respecto a la fecha del viaje.
 - Si es destino nacional y por más de un día, se hará con un mes de antelación, y si es destino nacional y solo por el día, se efectuará durante el mismo mes del viaje.
- Dado el enfoque de adquisición utilizado en el IPC, el precio ingresa a cálculo el mismo mes en que se recolecta.
- Se realizó un cambio metodológico de recolección y cálculo para este producto, el cual se encuentra vigente desde el mes de enero del año 2017, Base 2013=100

Metodología vigente Paquete turístico IPC Base 2018=100

- El cambio metodológico implementado tuvo como objetivo elevar la precisión en la medición del índice, al representar de mejor forma los gustos y preferencias de los consumidores en sus decisiones de compra, así como la estructura de mercado asociada al producto bajo análisis. Además, se buscaba estar en línea con las recomendaciones y prácticas internacionales.
- En términos prácticos, el cambio metodológico consistió en:
 - Asignar a cada una de las agencias de viaje incluidas en la muestra, una ponderación relativa a su participación de mercado, con el fin de reflejar de mejor forma el impacto que sus políticas de precios pueden tener en el cálculo del producto.
 - Definir un calendario de temporadas (altas y/o bajas) para cada destino, con el propósito de controlar por efectos temporales asociados a las variaciones de precios del producto. Lo anterior permite, por ejemplo, no comparar paquetes ofertados en temporada alta con aquellos ofertados en temporada baja (los informantes destacaron que el tema de las diferencias de temporadas era algo relevante y que debía ser considerado).

Metodología vigente Paquete turístico IPC Base 2018=100

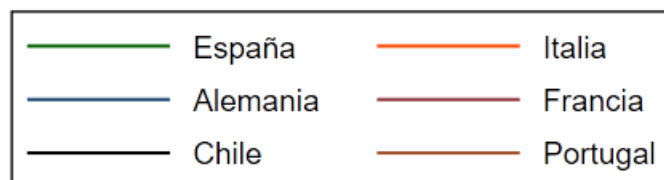
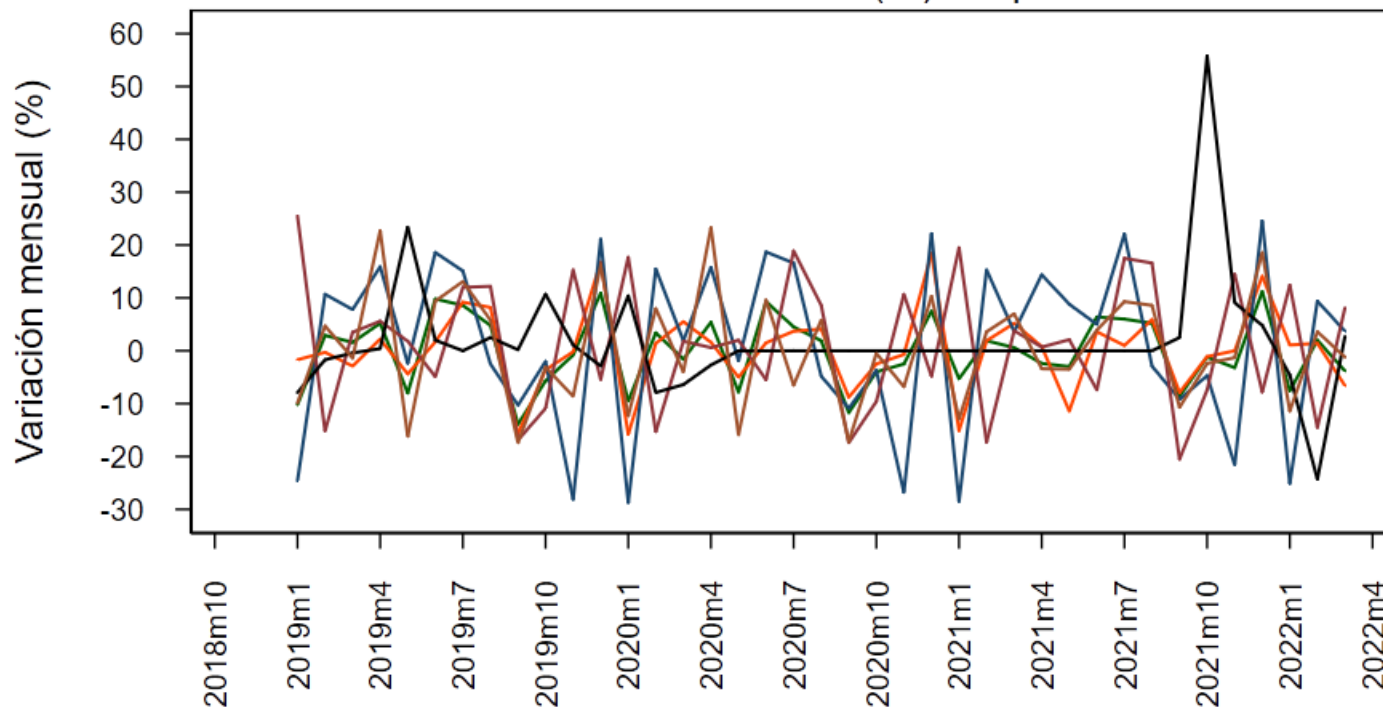


A pesar del aumento en la variabilidad del producto, esta no se ha traducido en una mayor volatilidad del Índice General

	Estadísticas descriptivas Paquete turístico				Estadísticas descriptivas IPC General		
	Base 2009=100	Base 2013=100	Base 2018=100		Base 2009=100	Base 2013=100	Base 2018=100
Obs	48	60	39	Obs	48	60	39
Mean	0,3	0,9	1,7	Mean	0,2	0,3	0,4
Std. Dev.	2,2	6,2	11,1	Std. Dev.	0,3	0,3	0,4
Min	-3,4	-15	-24,3	Min	-0,5	-0,4	-0,1
Max	6,8	25,7	55,8	Max	0,8	1	1,9

Metodología vigente Paquete turístico IPC Base 2018=100

Evolución Variación mensual (%) Paquete turístico



• En un contexto internacional, al realizar una comparación del comportamiento mensual del producto, encontramos que **los resultados mensuales no difieren de las variaciones reportadas por otros países**, en particular, de países que siguen los lineamientos de EUROSTAT.

• Para mayor información:
https://ec.europa.eu/eurostat/documents/10186/10693286/HICP_guidance.pdf
<https://unece.org/statistics/publications/guide-producing-cpi-under-lockdown>

Metodología vigente Paquete turístico IPC Base 2018=100

Estadísticas descriptivas Pre-Covid (enero 2019 - marzo 2020)					
Variable	Obs	Mean	Std. Dev.	Min	Max
España	15	-0,2	7,8	-13,9	10,9
Italia	15	0,0	8,5	-15,8	16,8
Portugal	15	0,5	12,2	-17,4	22,7
Alemania	15	0,5	17,0	-28,7	21,1
Francia	15	1,8	13,1	-16,9	25,5
Chile	15	1,6	8,1	-7,9	23,4

- Los resultados obtenidos antes del inicio de la pandemia muestran que Chile presentaba una variabilidad similar a la de algunos países europeos.

Estadísticas descriptivas vigencia Base 2018=100. Oficial					
País	Obs	Mean	Std. Dev.	Min	Max
España	39	0,1	6,7	-13,9	11,2
Italia	39	0,1	7,7	-15,8	18,4
Portugal	39	0,4	10,9	-17,4	23,3
Alemania	39	1,2	16,2	-28,7	24,6
Francia	39	1,1	12,5	-20,5	25,5
Chile	39	1,7	11,1	-24,3	55,8

- Los países europeos realizaron imputación por medias móviles, las cuales buscaban respetar los patrones estacionales del producto durante la crisis provocada por el Covid-19.

En un contexto internacional, centrado en países de la Unión Europea, encontramos que los resultados de Chile no son los de mayor volatilidad, antes y durante el contexto sanitario.

Metodología Internacional : Paquete Turístico

España:

- El producto Paquete Turístico, se construye a partir del comportamiento de los paquetes turísticos nacionales y paquetes turísticos internacionales.
- La elección de las unidades informantes se realiza en función de la cuota de mercado, mientras que las variedades de cada artículo en función del gasto.
- Se recogen los precios en tres periodos, con 3 meses, 2 meses y 1 mes de anticipación y se calcula una media geométrica para cada destino y compañía. Los precios ingresan al índice en el mes que se realiza el vuelo siguiendo el enfoque de uso.
- El precio final se obtiene a partir de la media de los precios de cada uno de estos conceptos o variedades ponderada por su grado de importancia. Estas ponderaciones se calculan a partir del gasto realizado en cada una de las variedades.

Holanda:

- El producto Paquete Turístico (Package Holidays), se compone de paquete turístico internacional.
- La recolección de datos es a partir de Transaction data, los datos son recibidos directamente desde las empresas de viajes.
- Los precios ingresan al índice el mes que se realiza el vuelo siguiendo el enfoque de uso.
- El subíndice se calcula para agregados elementales definidos por destino, tipo de viaje y por compañía. Se seleccionan los paquetes más vendidos y se calculan índices de proporción de promedio geométrico de precios (Jevons).

Metodología Internacional : Paquete Turístico

Alemania:

- El producto Paquete Turístico, se construye a partir del comportamiento de los paquetes turísticos nacionales y paquetes turísticos internacionales.
- Los precios ingresan al índice el mes que se realiza el vuelo siguiendo el enfoque de uso.
- Para el cálculo del índice, la Oficina Federal de Estadísticas Alemanas recopila precios de oferta de las agencias de viajes. Los representantes de precios se calculan utilizando tres precios de oferta (tres consultas en diferentes momentos antes de una salida determinada) para la muestra de invierno/verano o 21 precios de oferta (tres consultas antes de siete días de salida) para la muestra de todo el año.
- El cálculo del subíndice se basa en el método de ponderaciones fijas (conocido como ponderaciones anuales estrictas), en el cual se imputan los precios faltantes para los meses fuera de temporada.

Canadá:

- El producto Viajes Turísticos (travel tour) viene a homologar al paquete turístico nacional.
- Los precios de los paquetes de viaje se actualizan mes a mes para reflejar mejor el patrón de compras de tours durante todo el año.
- Los precios ingresan al índice el mes que se realiza el vuelo siguiendo el enfoque de uso.
- Se recopila la información de viajes para destino como América y El Caribe con dos meses de anticipación, mientras que aquellos viajes a destinos europeos y cruceros con cuatro meses de anticipación.
- El subíndice se calcula a partir de una media geométrica implícitamente ponderada, obteniendo un precio medio relativo a partir de los precios recopilados.

Principales coyunturas entre septiembre 2021- marzo 2022

- Producto de las múltiples restricciones sanitarias y de movilidad asociadas a la pandemia del Covid-19, se decidió realizar imputaciones para distintos productos, dentro de ellos para el Paquete turístico:
 - La imputación de **abril de 2020** se realizó tomando en consideración la variación promedio de los últimos 3 años para ese mes (-2,7%) y con ese valor se actualizó el índice de marzo (último precio recolectado antes de las restricciones)
 - Luego, para los resultados del IPC desde **mayo de 2020** hasta **agosto de 2021**, se cambió la metodología y se realizó la imputación bajo el método de arrastre, tomando como índice a ser repetido el del mes de abril
- Desde **julio de 2021** comienza un plan de reactivación del sector turismo producto de la reapertura de las fronteras del país. El toque de queda, fue depuesto en el mes de octubre del 2021.
- Para la reincorporación del Paquete Turístico se siguieron las **recomendaciones de la OCDE** y al momento de generar el cálculo del mes de **septiembre de 2021** se realizó una comparación directa con el índice de **abril del 2020**.
- Como resultado, el producto tuvo una **variación e incidencia mensual del 2.5% y 0.022 pp.** respectivamente. En aquel periodo el IPC general experimento una variación mensual de **1,2%**, acumulando en el año una variación del **4,4%**.

Principales coyunturas entre septiembre 2021- marzo 2022

- En **octubre de 2021** este producto tuvo una **variación e incidencia mensual del 55.8% y 0.512 pp.** respectivamente. En aquel periodo el IPC experimento una variación mensual de 1.3%, acumulando en el año una variación de 5,8%.
 - La variación experimentada en el décimo mes del año 2021 fue explicada por un **alza generalizada en los precios de todos los destinos**, tanto nacionales e internacionales, que según las empresas que nos informan, se explicó por cambios en sus políticas comerciales asociadas a un fuerte aumento en la demanda.
 - Para los destinos internacionales, los cuales tienen un mayor peso, se reportaron las mayores alzas. Dado lo anterior, reafirmamos que los resultados en **octubre de 2021** se debieron a **efectos de precios** y no a la metodología del producto.
 - Durante dicho mes el INE sostuvo reuniones con empresas del sector, las cuales validaron y confirmaron que los cambios en los precios, reflejados en los resultados de octubre, se debieron a una creciente demanda por parte de los consumidores.
- En los meses de **noviembre, diciembre de 2021 y enero de 2022**, este producto presentó **variaciones mensuales** iguales a **9.1%, 4.8% y -4.6%** respectivamente.
- En **febrero de 2022** el producto experimentó una caída del **-24.3%**, incidencia mensual de **-0,364 pp.**, la cual viene explicada por cambios en las políticas comerciales de los destinos internacionales, que generaron un descenso en los precios de todos los destinos consultados. El IPC general en el segundo mes del 2022 fue de **0,3%**.

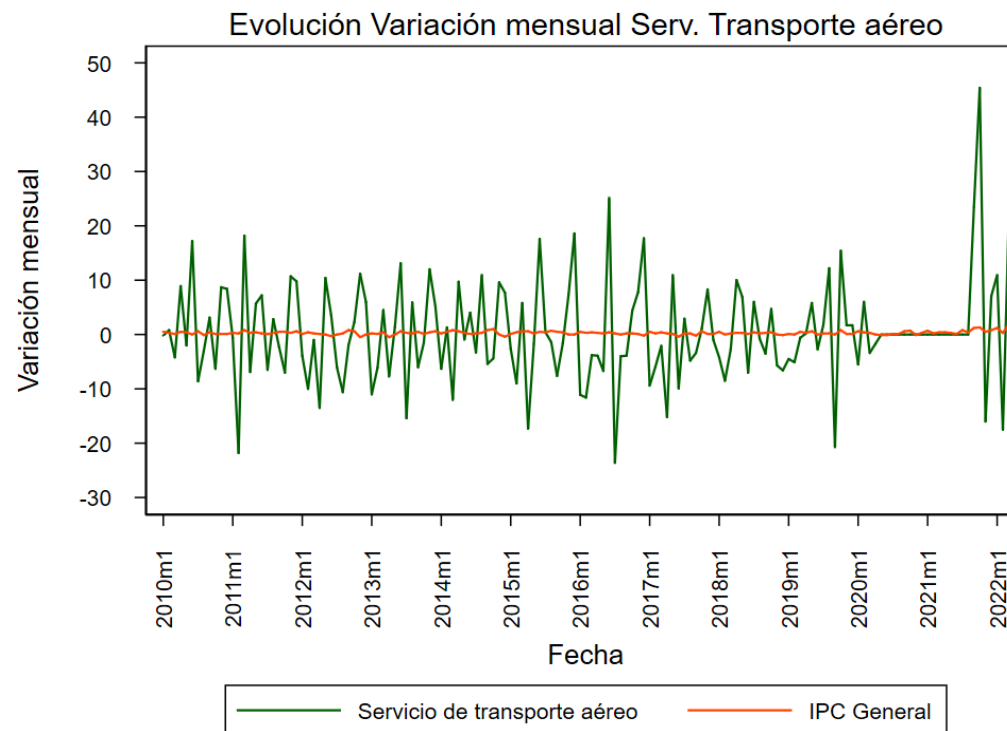
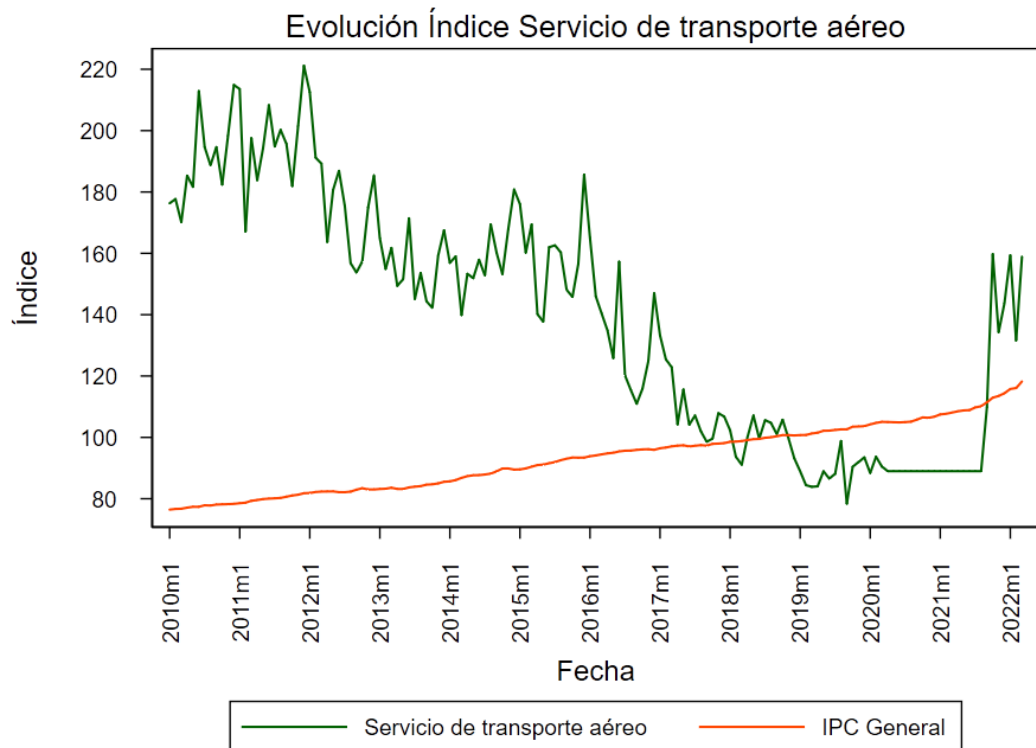
5.

Revisión Producto: Servicio de Transporte Aéreo

Metodología vigente Servicio de transporte aéreo IPC Base 2018=100

- El producto Servicio de transporte aéreo recoge la variación de los precios de los **destinos más representativos** tanto a nivel nacional como internacional.
- La canasta de destinos y las aerolíneas a ser consultadas se seleccionan anualmente con la información proveniente de las estadísticas de la Junta de Aeronáutica Civil (JAC), incluyendo destinos y aerolíneas que tienen la mayor cantidad de pasajeros transportados, y que porcentualmente permiten acumular el 85% del total de vuelos realizados anualmente.
- Esto da lugar a los **ponderadores bajo el nivel de producto**, los cuales se incorporaron en el cambio de año base 2018 = 100 y que **permiten reflejar patrones de gasto** sin modificar los pesos de la canasta que se mantienen fijos por cinco años.
- El precio o valor del pasaje aéreo está compuesto por una suma de dos componentes: la tarifa base más el valor de la tasa de embarque. En el caso de los destinos internacionales ambos componentes están expresados en dólares, pero al momento de realizar la compra, la empresa transforma el valor a pesos.
- La recolección de precios se hace de forma mensual mediante encuestas a las líneas aéreas y levantamiento centralizado de precios.
- Si el destino es nacional, los precios recolectados se realizan con un mes de anticipación respecto del momento del vuelo, mientras que, para los destinos internacionales, el precio se recolecta con dos meses de anticipación. **Los precios se incluyen en el cálculo del IPC en el mismo mes en que se recogen**, siguiendo con ello el enfoque de adquisición del IPC.

Metodología vigente Servicio transporte aéreo IPC Base 2018=100



Este servicio ha mostrado un comportamiento acorde a los movimientos de la demanda producto de las disminuciones en las restricciones de movilidad.

	Estadísticas descriptivas Vuelos			Estadísticas descriptivas IPC General		
	Base 2009=100	Base 2013=100	Base 2018=100	Base 2009=100	Base 2013=100	Base 2018=100
Obs	48	60	39	Obs	48	60
Mean	0,3	-0,6	1,9	Mean	0,2	0,3
Std. Dev.	8,7	9,1	11,0	Std. Dev.	0,3	0,3
Min	-21,8	-23,6	-20,7	Min	-0,5	-0,4
Max	18,2	25,1	45,4	Max	0,8	1,9

Metodología internacional: Transporte aéreo

Reino Unido

- Índice se construye con 3 subíndices: vuelos domésticos, de trayectos cortos y de trayectos largos.
- Método de recolección: Se recolectan de forma online en las páginas de las aerolíneas. Éstas se escogen al buscar un vuelo a un destino escogido al azar en cierto horario, considerando una maleta de equipaje y una cantidad fija de días para el vuelo de regreso. Se cambia la aerolínea escogida si el precio del vuelo escogido se encuentra fuera de un rango normal.
- Frecuencia: Para vuelos domésticos se recolecta con un mes de anticipación, para vuelos de trayectos cortos con uno y tres meses y vuelos largos con uno, tres y seis meses de anticipación. Cada subíndice tiene índices separados para cada periodo de reserva, con las siguientes ponderaciones: i) Domésticos: 100% 1 mes ii) Cortos: 50% 1 mes - 50% 3 meses y iii) Largos: 10% 1 mes - 45% 3 meses - 45% 6 meses
- Ponderadores: Calculados anualmente para los 3 subíndices según la importancia relativa del destino que se obtiene con la información de gastos de la “*International Passenger Survey*” (IPS) y los datos de tráfico aéreo de la autoridad de aviación civil (CAA).

Metodología internacional: Transporte aéreo

Australia

- Su precio incluye costos asociado a embarque, maletas, seguros etc.
- No se incorporan en la división de transporte sino de recreación y cultura
- Método y frecuencia recolección: recolección online manual durante todo el mes. Con enfoque de adquisición (1 mes de anticipación para vuelos nacionales y 2 para internacionales)
- Ponderadores: Para las clases, los ponderadores son fijos y anuales. Para los agregados elementales (destinos) los pesos pueden actualizarse en cualquier momento para representar patrones de gasto.
- Imputación COVID: Se excluyó de los cálculos del IPC entre junio de 2020 y septiembre 2021

Canadá

- En noviembre de 2019, como segunda fase de las mejoras realizadas en este índice se incorpora la recolección mediante API's de los precios de aerolíneas disponibles en el mercado canadiense.
- Método recolección: Para cada ruta, n° días de anticipación y día de recolección, las 15 tarifas más económicas son seleccionadas y se promedian geométricamente (al menos debe incluir 1 aerolínea representativa). Luego, estos valores se agrupan en rutas y meses según el mismo cálculo y con esto se calculan índices de precios para 180 rutas seleccionadas que se agrupan en 5 categorías: vuelos domésticos, a estados unidos, transatlánticos, al sur y Asia-pacífico.
- Frecuencia recolección: Diaria por API (vía GDS) -casi 300mil precios mensuales que incluyen distintas rutas y *booking lags*- (días de anticipación con las que se compra el pasaje).
- Ponderadores: Para construir el índice se utilizan los ponderadores fijos (bianuales) para cada una de las 5 categorías derivados de la encuesta de gastos de hogares la y la FBS (*Fare Basis Survey*)

Metodología internacional: Transporte aéreo

USA

- Su precio incluye todos los costos e impuestos asociados a los vuelos. En el 75% se incluye el costo de una maleta (esto se asigna aleatoriamente a las cuotas mensuales de anticipación y días de viaje)
- Método de recolección: La recolección se hace a través de la web, con una cuota fija para la anticipación de la compra (en número de semanas) y el día del mes en que se realiza. Las rutas específicas a ser recolectados se construyen de forma proporcional al número de pasajeros de cada avión (datos entregados por el *U.S. Department of Transportation -DOT-*). Siguiendo el patrón de los viajes de los datos disponibles del DOT, cerca de la mitad de los precios recolectados corresponden a la tarifa más baja mientras que el resto son tarifas superiores.
- Frecuencia: La frecuencia de recolección de precios de la muestra es mensual en ciertas ciudades (1/5 de la muestra) y en el resto es bimensual.
- Ponderadores: Los pesos se actualizan cada dos años utilizando datos de tarifas del DOT de años anteriores (ejemplo: del 2017 al 2019 se utilizaron pesos construidos el 2015 y el 2016).

Principales coyunturas entre septiembre 2021- marzo 2022

- Producto de las múltiples restricciones sanitarias y de movilidad asociadas a la pandemia del Covid-19, se decidió realizar imputaciones para distintos productos, dentro de ellos para el Servicio de transporte aéreo:
 - La imputación de **abril de 2020** se realizó tomando en consideración la variación promedio de los últimos 3 años para ese mes (-1,7%) y con ese valor se actualizó el índice de marzo (último precio recolectado antes de las restricciones).
 - Luego, para los resultados del IPC desde **mayo de 2020** hasta **agosto de 2021**, se cambió la metodología y se realizó la imputación bajo el método de arrastre, tomando como índice a ser repetido el del mes de abril.
- Desde **julio de 2021** comienza un plan de reactivación del sector turismo producto de la reapertura de las fronteras del país. Por otra parte, la principal medida de restricción de movilidad, el toque de queda, fue depuesto en el mes de octubre de 2021.
- Para la reincorporación del Servicio de transporte aéreo se siguieron las **recomendaciones de la OCDE** y al momento de generar el cálculo del mes de **septiembre de 2021** se realizó una comparación directa con el índice de **abril de 2020**.
- Como resultado, en **septiembre de 2021** este producto tuvo una **variación e incidencia mensual del 23.5% y 0.143 pp.** respectivamente. En aquel periodo el IPC general experimento una variación mensual de 1,2%, acumulando en el año una variación del 4,4%.

Principales coyunturas entre septiembre 2021- marzo 2022

- En **octubre de 2021** este producto tuvo una **variación e incidencia mensual del 45.4% y 0.337 pp.** respectivamente. En aquel periodo el IPC experimento una variación mensual de 1.3%, acumulando en el año una variación de 5,8%.
 - La variación experimentada en el décimo mes del año 2021 viene explicada por un aumento en la demanda de pasajes aéreos; para diciembre en el transporte internacional y para noviembre en el transporte nacional. De acuerdo a nuestros informantes se debió por la disminución en las restricciones de movilidad, lo que ha permitido a los consumidores tener más libertad de movimiento tanto en los destinos nacionales como internacionales.
- En los meses de **noviembre, diciembre de 2021, enero y febrero de 2022**, este producto presentó **variaciones mensuales** iguales a **-16.0%, 7.1%, 10.9%** y **-17.5%** respectivamente. En esos mismos periodos, la variación del IPC General fue de **0.5%, 0.8%, 1.2%** y **0.3%** respectivamente.

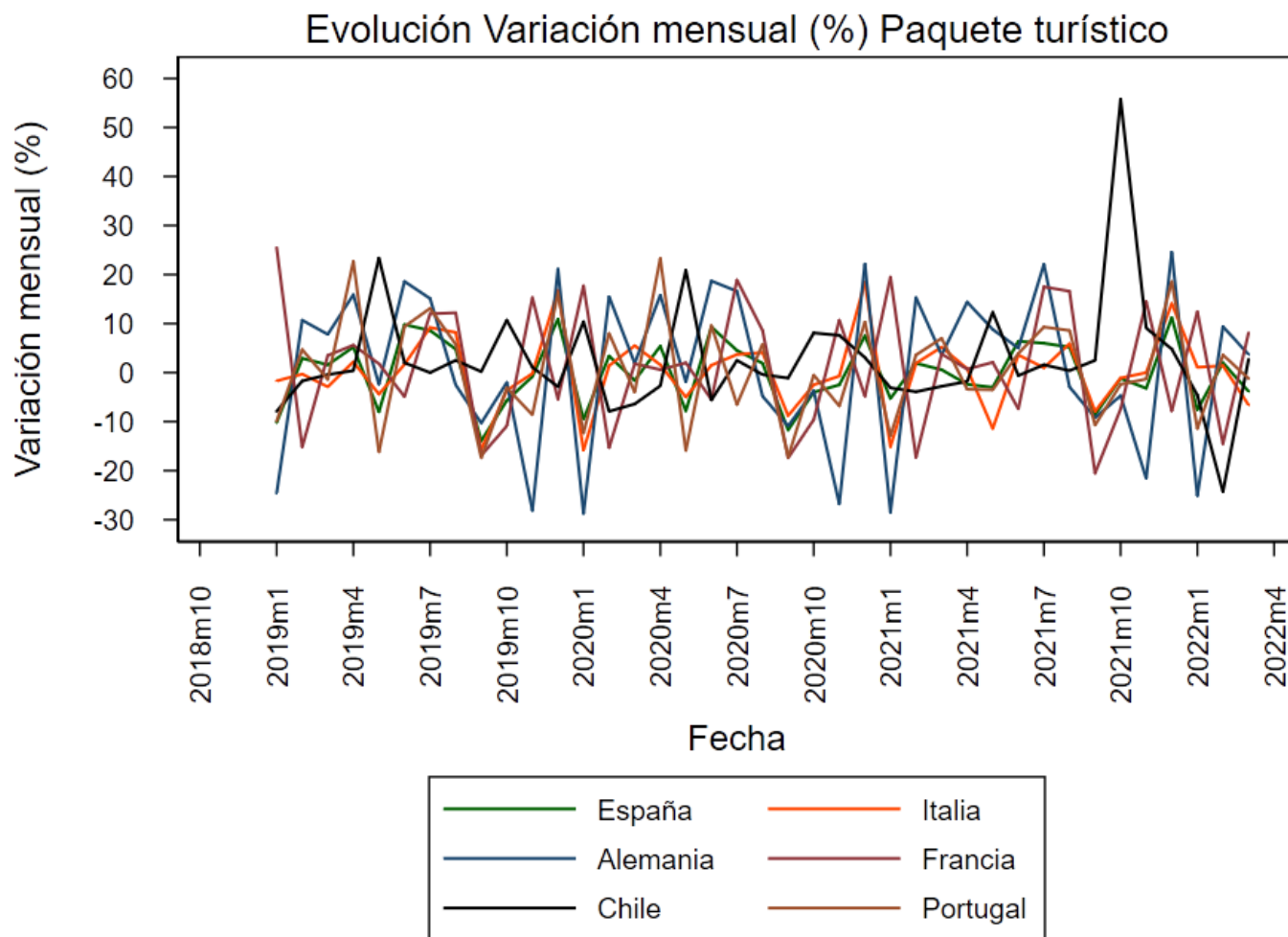
6.

Ejercicio Analítico: Paquetes Turísticos

Ejercicio analítico Paquete turístico

- Se revisa un escenario analítico respecto a la variabilidad del producto Paquetes turísticos si la imputación, durante los momentos con mayores restricciones de movilidad, hubiera sido respetando los patrones estacionales del paquete turístico (caso europeo).
- Finalmente se presenta, de manera gráfica, una comparativa internacional del comportamiento de los Paquetes turísticos, separando cada una de sus variedades.

Evolución Paquete turístico respetando patrones estacionales



- En un contexto internacional, si realizamos una comparación del comportamiento mensual que hubiese presentado el producto, encontramos que los resultados mensuales, **no difieren de las variaciones reportadas por otros países**, en particular, de países que siguen los lineamientos desde EUROSTAT.
- La Guía para producción de IPC bajo confinamiento especifica que **“Un índice derivado únicamente de la imputación a través del arrastre hubiera resultado en tasas de inflación significativamente menores en el área Euro”** (UNECE, 2021, P. 35).

- Para mayor información:

https://ec.europa.eu/eurostat/documents/10186/10693286/HICP_guidance.pdf

<https://unece.org/statistics/publications/guide-producing-cpi-under-lockdown>

Evolución Paquete turístico respetando patrones estacionales

Estadísticas descriptivas vigencia Base 2018=100. Oficial					
País	Obs	Mean	Std. Dev.	Min	Max
España	39	0,1	6,7	-13,9	11,2
Italia	39	0,1	7,7	-15,8	18,4
Portugal	39	0,4	10,9	-17,4	23,3
Alemania	39	1,2	16,2	-28,7	24,6
Francia	39	1,1	12,5	-20,5	25,5
Chile	39	1,7	11,1	-24,3	55,8

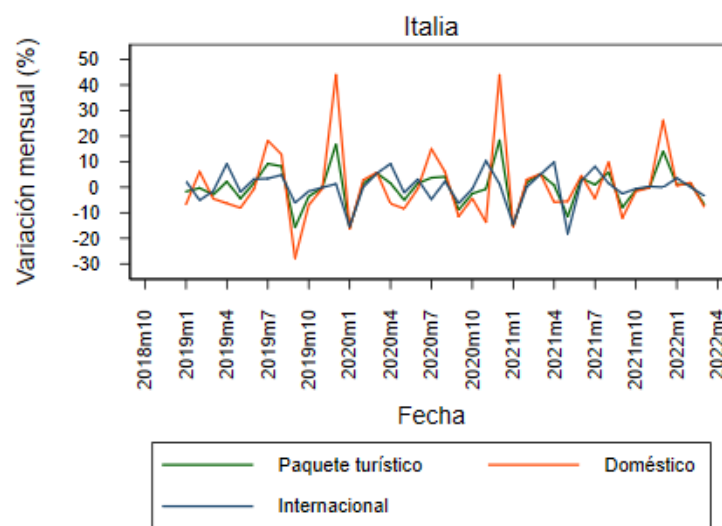
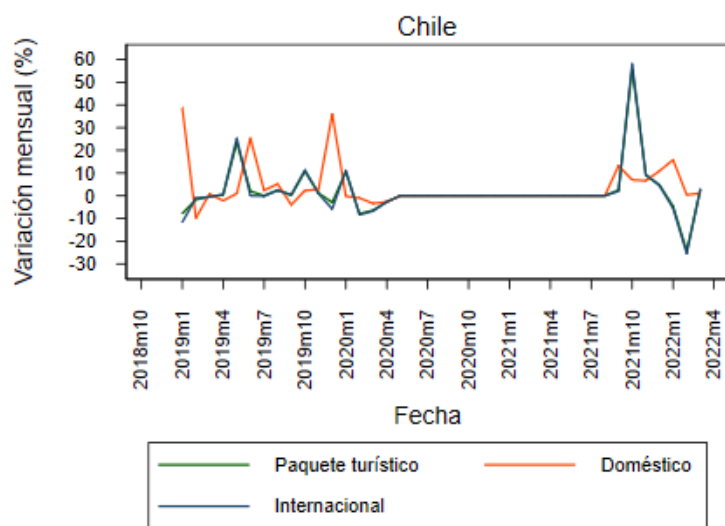
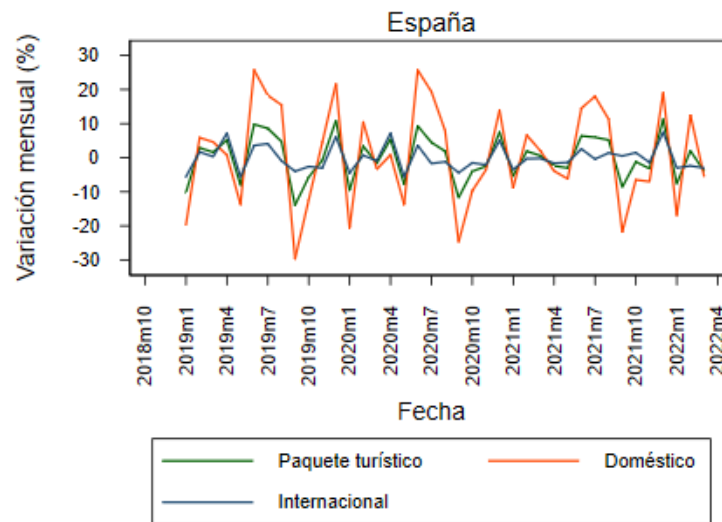
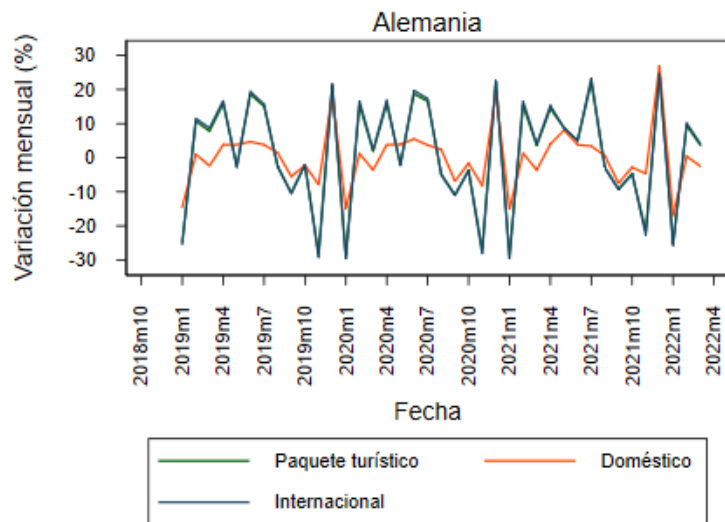
- Los países europeos realizaron imputación por medias móviles, las cuales buscaban respetar los patrones estacionales del producto durante la crisis provocada por el Covid-19.

Estadísticas descriptivas vigencia Base 2018=100. Chile Patrón estacional					
País	Obs	Mean	Std. Dev.	Min	Max
España	39	0,1	6,7	-13,9	11,2
Italia	39	0,1	7,7	-15,8	18,4
Portugal	39	0,4	10,9	-17,4	23,3
Alemania	39	1,2	16,2	-28,7	24,6
Francia	39	1,1	12,5	-20,5	25,5
Chile	39	2,7	11,8	-24,3	55,8

- El respetar patrones estacionales hubiera incorporado inflación artificial en el índice general, debido que la variabilidad no hubiera sido muy diferente a la imputación por arrastre.

En un contexto internacional, centrado en países de la Unión Europea, encontramos que los resultados de Chile no son los de mayor volatilidad, antes y durante el contexto sanitario.

Paquetes turísticos: Evolución (%) Mensual por variedades



• Debido a su peso dentro del producto, las variaciones de la variedad internacional son las que explican mayormente los resultados mensuales de los Paquetes Turísticos. Lo anterior, no es algo particular solamente para el caso Chileno.

Desafío continuo

- Actualmente se mantendrá la metodología vigente para el producto debido a que encontramos que es consistente, y coherente, con lo observado al revisar las metodologías de otros países y, a su vez, es coherente con el comportamiento del mercado (oferta de las empresas y demanda de consumidores).
- El INE mantiene un constante estudio y revisión metodológica del producto Paquete turístico en función de buscar los mejores lineamientos técnicos internacionales, que permitan representar de mejor manera los patrones de consumo de los usuarios.
- Lo anterior, considerando la actualización de canasta y metodológica del indicador para el año Base 2023=100, el cual entrará en vigencia a partir del año 2024.
- Cualquier cambio metodológico será debidamente, y oportunamente, informado en pos de la transparencia con nuestros usuarios, tal como se han ido informando las distintas decisiones metodológicas hasta ahora.



MUCHAS GRACIAS

ine.gob.cl





1er COMITÉ EXPERTOS 2022 ÍNDICE DE PRECIOS AL CONSUMIDOR IPC 2022

Subdirección Técnica
Departamento de Estadísticas de Precios

22 de Abril de 2022

ine.gob.cl

