



Encuesta Nacional de Empleo

Principales resultados trimestre móvil febrero-abril de
2022

INSTITUTO NACIONAL DE ESTADÍSTICAS
30 mayo 2022



Contenidos

- Consideraciones generales de la encuesta
- Principales indicadores del mercado laboral
- Estimación sintética de personas ocupadas en Actividades Características del Turismo (ACT)
- Conclusiones

1.

Consideraciones generales de la encuesta

- Base de datos conformada solo por encuestas completas que pasan los controles de calidad. La tasa de logro del trimestre móvil febrero – abril de 2022 fue de 84,5%, equivalente a 33.495 viviendas que entraron a cálculo.
- **Aseguramiento de cobertura de la muestra.** Es posible asegurar que los sesgos estimados se mantienen dentro de los parámetros aceptables, aunque se dan alertas en los boletines regionales y tabulados sobre algunas desagregaciones de los datos.
- **El error absoluto de la tasa de desocupación es de 0,4 puntos porcentuales.**
- Aplicación de un modelo de **ajuste por no respuesta** vía *propensity score*, además de un **suavizamiento a los factores de expansión** para atenuar los valores atípicos. Calibración por grupos de edad, sexo, nacionalidad y región en base a las **proyecciones poblacionales base censo 2017**, buscando controlar, junto al resto de los ajustes al factor de expansión, posibles sesgos de la muestra.
- **Distribución balanceada de la muestra en las semanas de recolección que conforman el mes y el trimestre.** La recolección de la submuestra de abril fue entre el 11 de abril y el 09 de mayo de 2022.

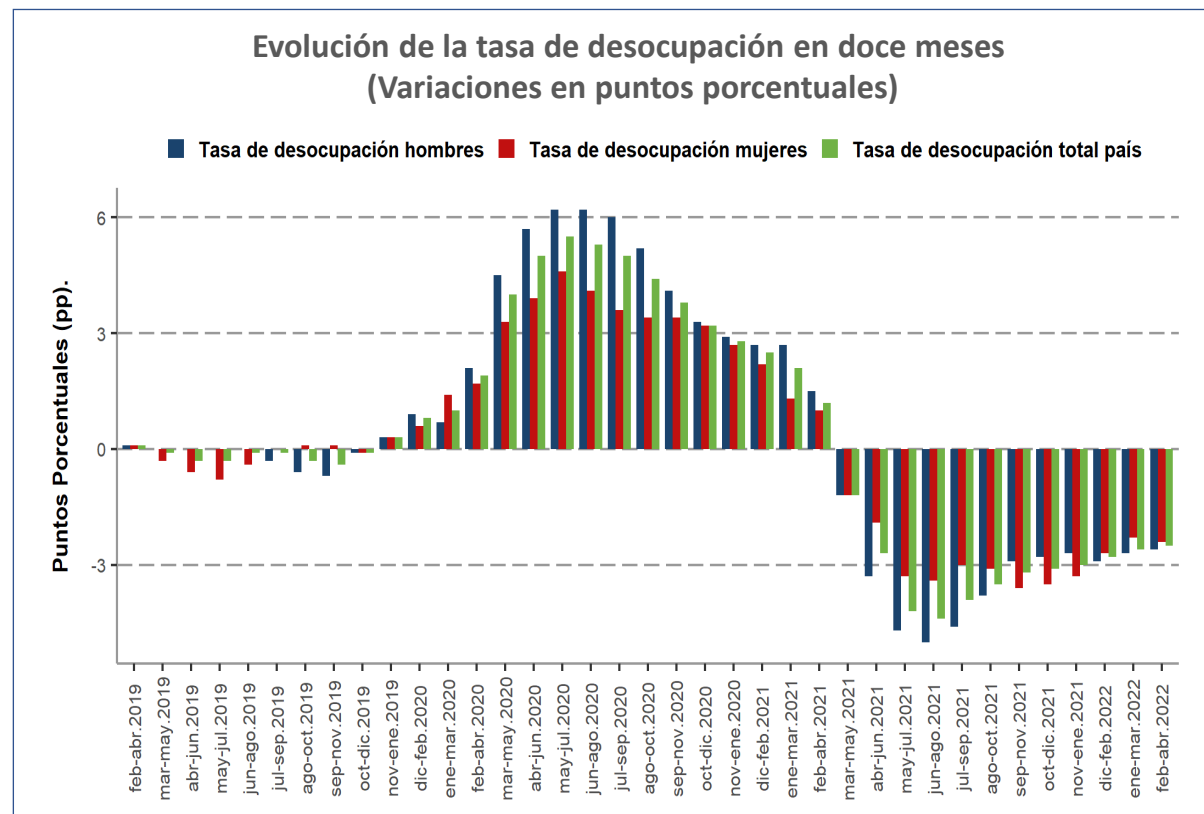
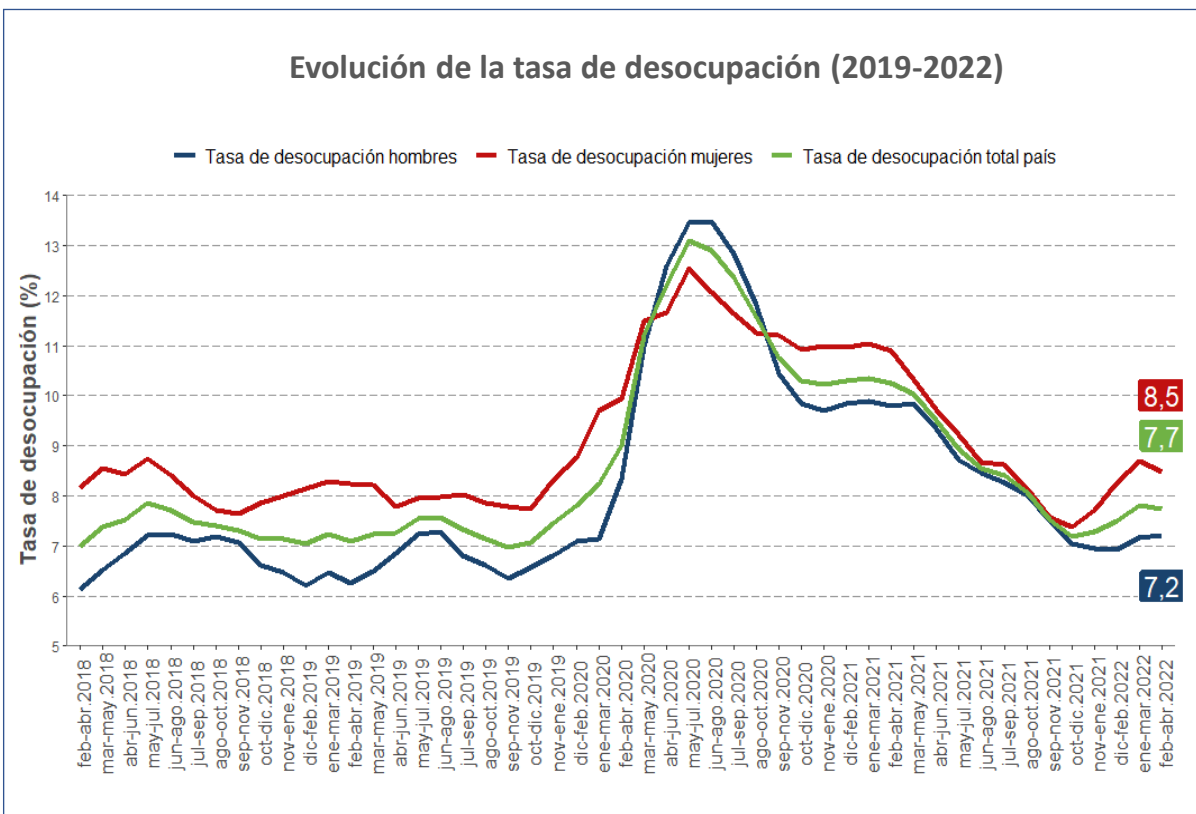
2.

Principales indicadores del mercado laboral

Situación fuerza de trabajo	Estimación (en miles* y %)	Variación doce meses	
		(% y pp.)	(miles*)
Población en edad de trabajar	16.043.616	1,1	172.937
Personas dentro de la fuerza de trabajo	9.577.493	6,1	548.390
Personas ocupadas	8.835.478	9,0	731.349
Personas desocupadas	742.016	-19,8	-182.958
<i>Cesantes</i>	660.650	-21,1	-176.571
<i>Buscan trabajo por primera vez</i>	81.365	-7,3	-6.389
Personas fuera de la fuerza de trabajo	6.466.123	-5,5	-375.453
<i>Iniciadores</i>	75.073	4,7	3.364
<i>Inactivos potencialmente activos</i>	793.774	-34,4	-417.152
<i>Inactivos habituales</i>	5.597.276	0,7	38.335
Tasa de desocupación (%)	7,7	-2,5	-
Tasa de ocupación (%)	55,1	4,0	-
Tasa de participación (%)	59,7	2,8	-

*Los totales estimados podrían diferir de la suma de sus componentes, como consecuencia del redondeo propio de los factores de expansión

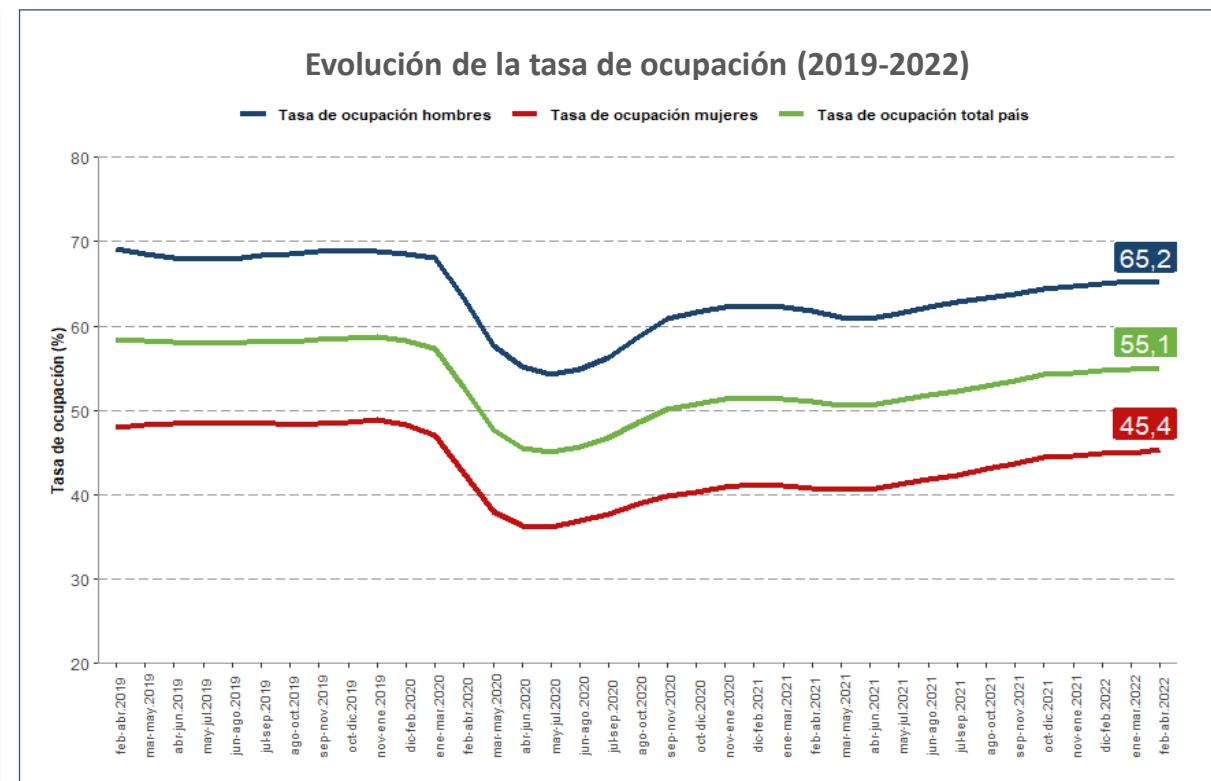
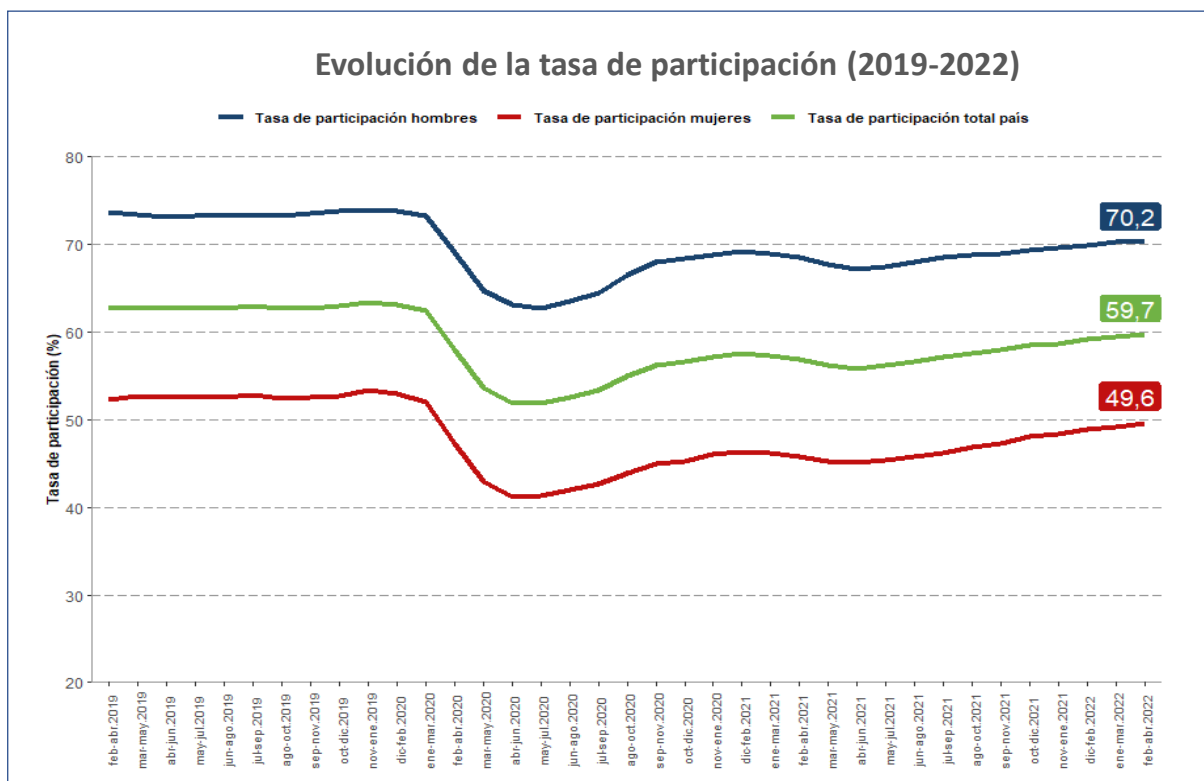
- La tasa de desocupación anotó 7,7%, registrando una disminución de 2,5 pp. en doce meses, lo que representó la duodécima disminución anual consecutiva.
- Con respecto al trimestre móvil anterior (datos con ajuste estacional), la tasa de desocupación registra nula variación al igual que los hombres, en contraste con las mujeres que presentaron una disminución de 0,1 pp.



La tasa de desocupación de las mujeres fue de 8,5%, en tanto dicha estimación fue de 7,2% para los hombres.

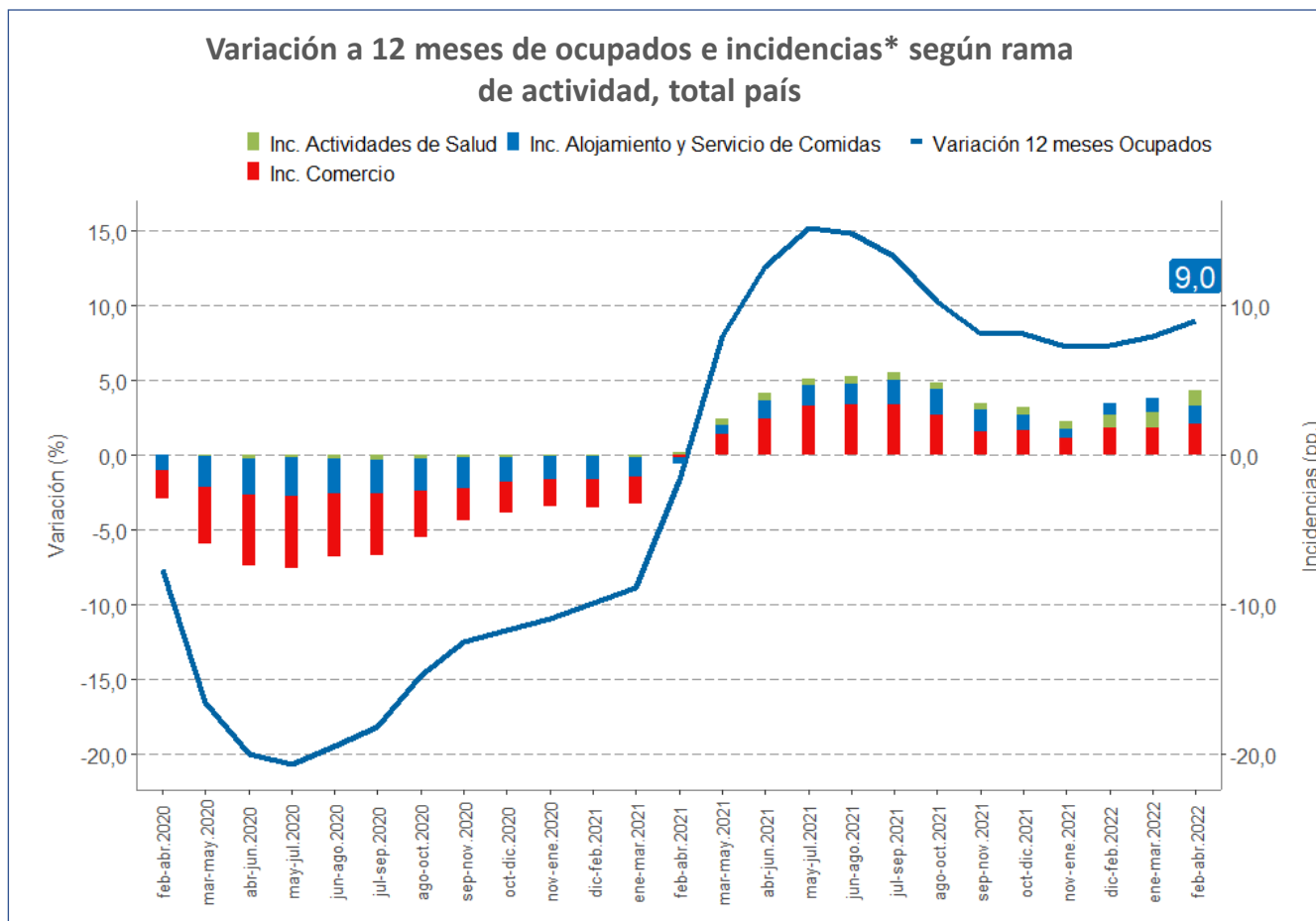
Duodécima disminución anual consecutiva

- En doce meses se observan expansiones anuales de las tasas de participación y ocupación, alcanzado las **tasas más altas desde el trimestre móvil enero-marzo de 2020**. Con respecto al trimestre móvil previo también se registran aumentos en mujeres (0,4 pp. y 0,5 pp., respectivamente), pero disminuciones en hombres (-0,1 pp. y -0,1 pp., respectivamente).



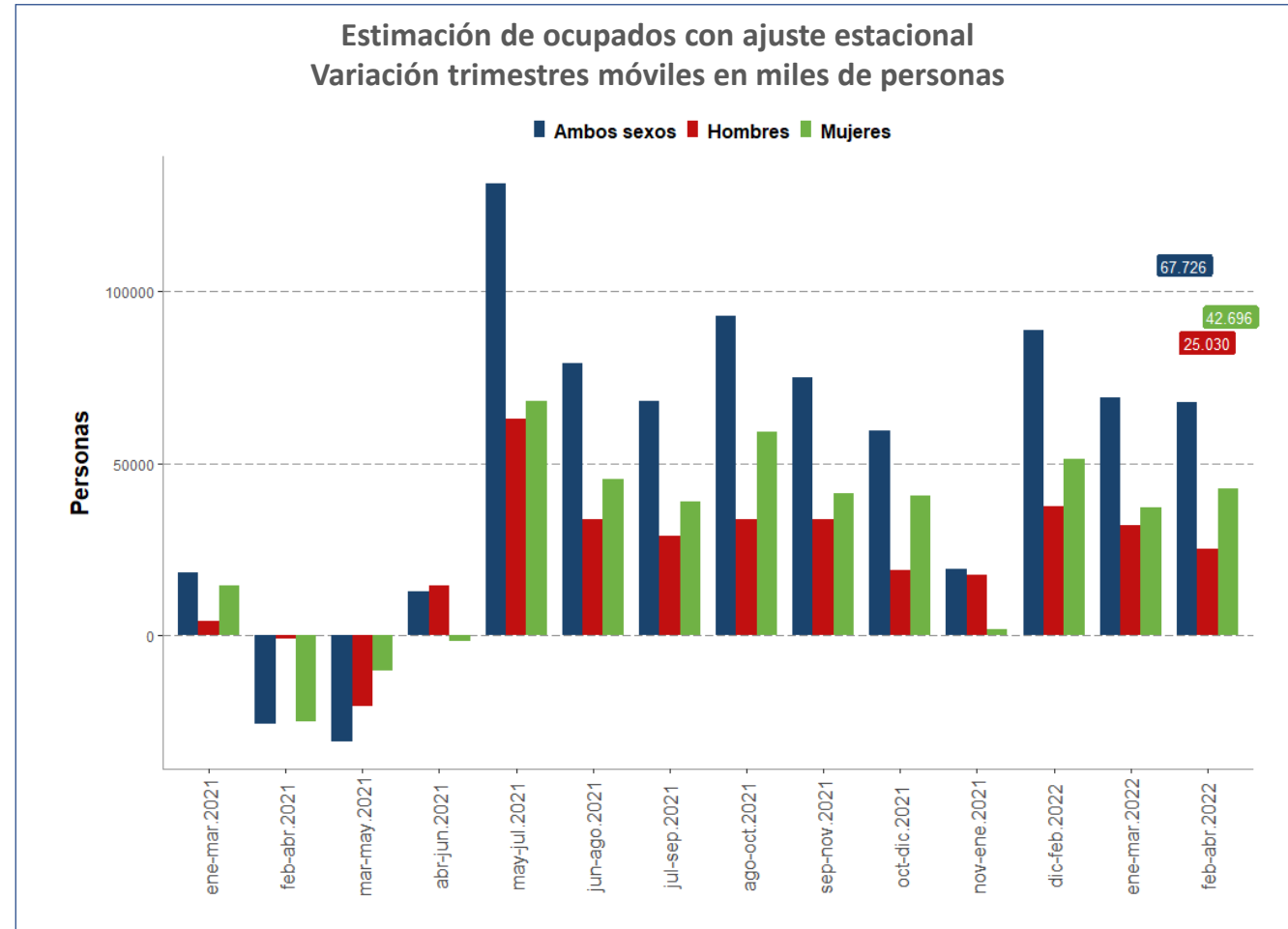
*Intervalo de confianza del trimestre móvil MJJ 2020 fue: TP (51,1%:52,5%) TO (44,3%:45,8%). El IC del trimestre móvil FMA 2022 está por fuera del IC del trimestre móvil MJJ 2020.

- En doce meses, el ascenso de la población ocupada (9,0%) se fundamentó por **comercio** (11,2%), **alojamiento y servicio de comidas** (31,5%) y **actividades de salud** (16,1%).
- Los principales descensos se presentaron en agricultura y pesca (-3,7%), administración pública (-2,3%) y suministro de electricidad (-4,1%).

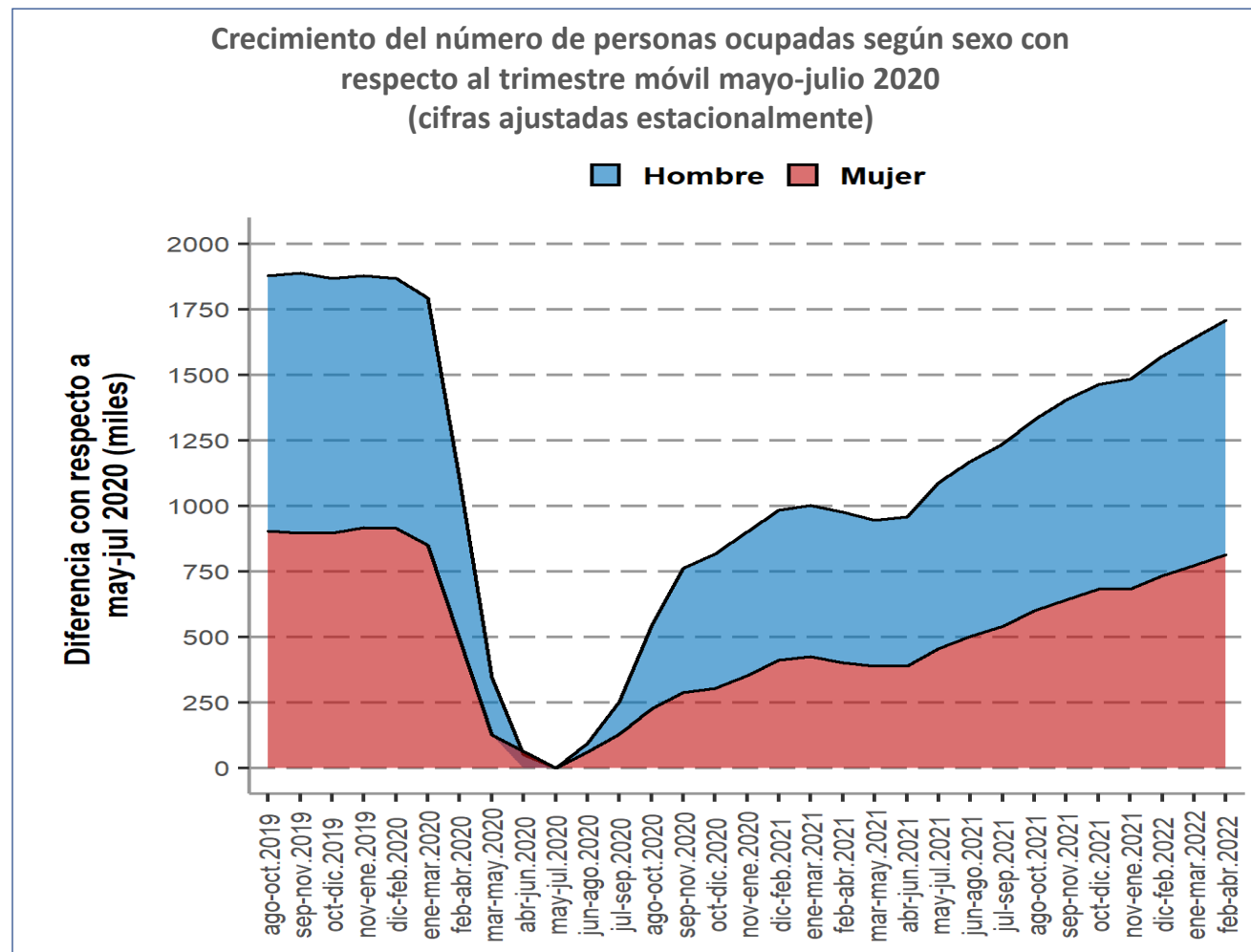


(*) Corresponden a los tres sectores económicos que registraron las mayores incidencias positivas en el último trimestre móvil.

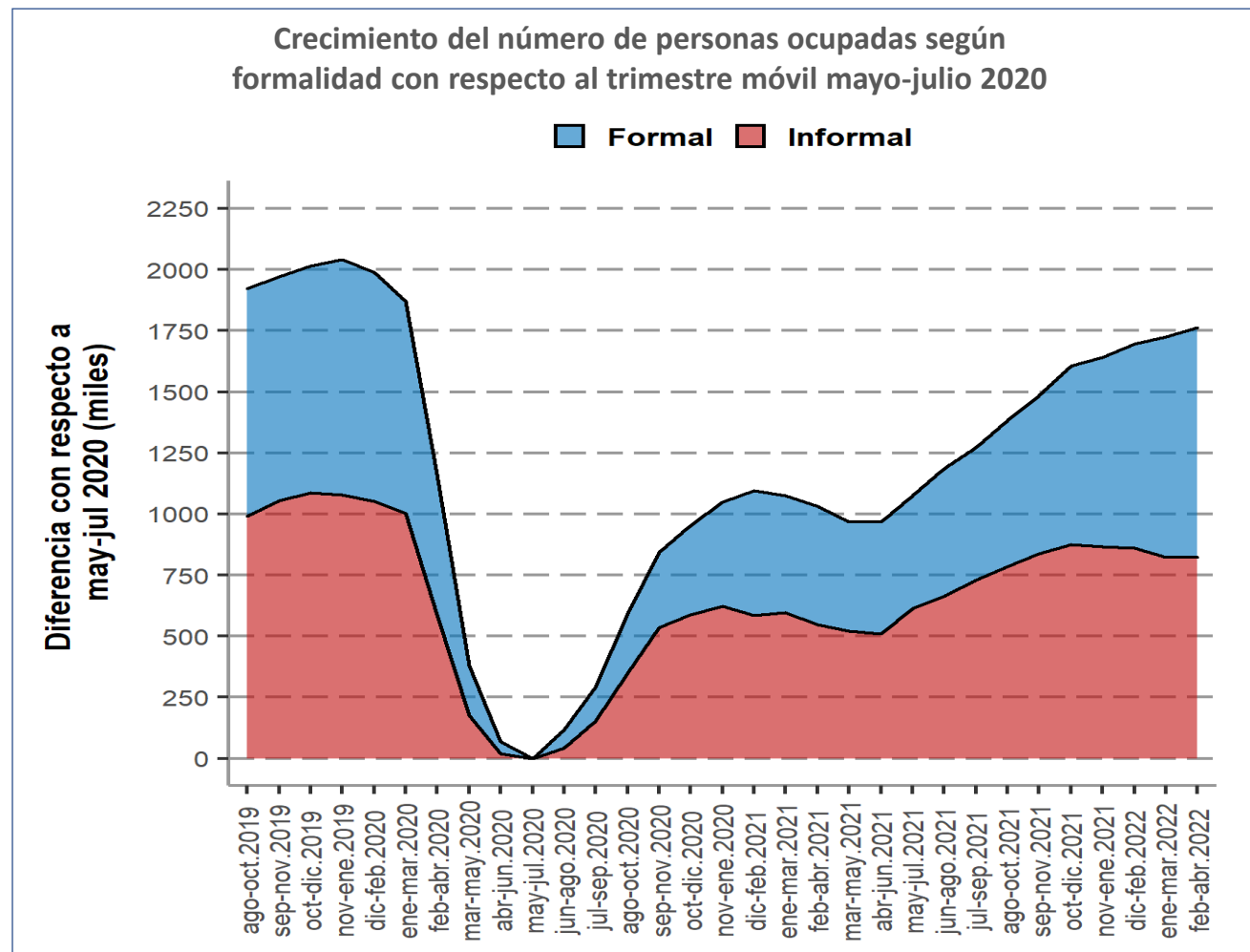
- Las personas ocupadas registraron un aumento trimestral de 0,8%, correspondiente a 67.727 personas → Duodécimo aumento consecutivo de personas ocupadas después de las disminuciones observadas en los trimestres móviles febrero-abril 2021 y marzo-mayo de 2021, hace casi un año.
- Según sexo, tanto hombres como mujeres presentaron aumentos de ocupados con respecto al trimestre móvil anterior. Los hombres aumentan un 0,5% (25.030 personas) y las mujeres 1,2% (42.696 personas).



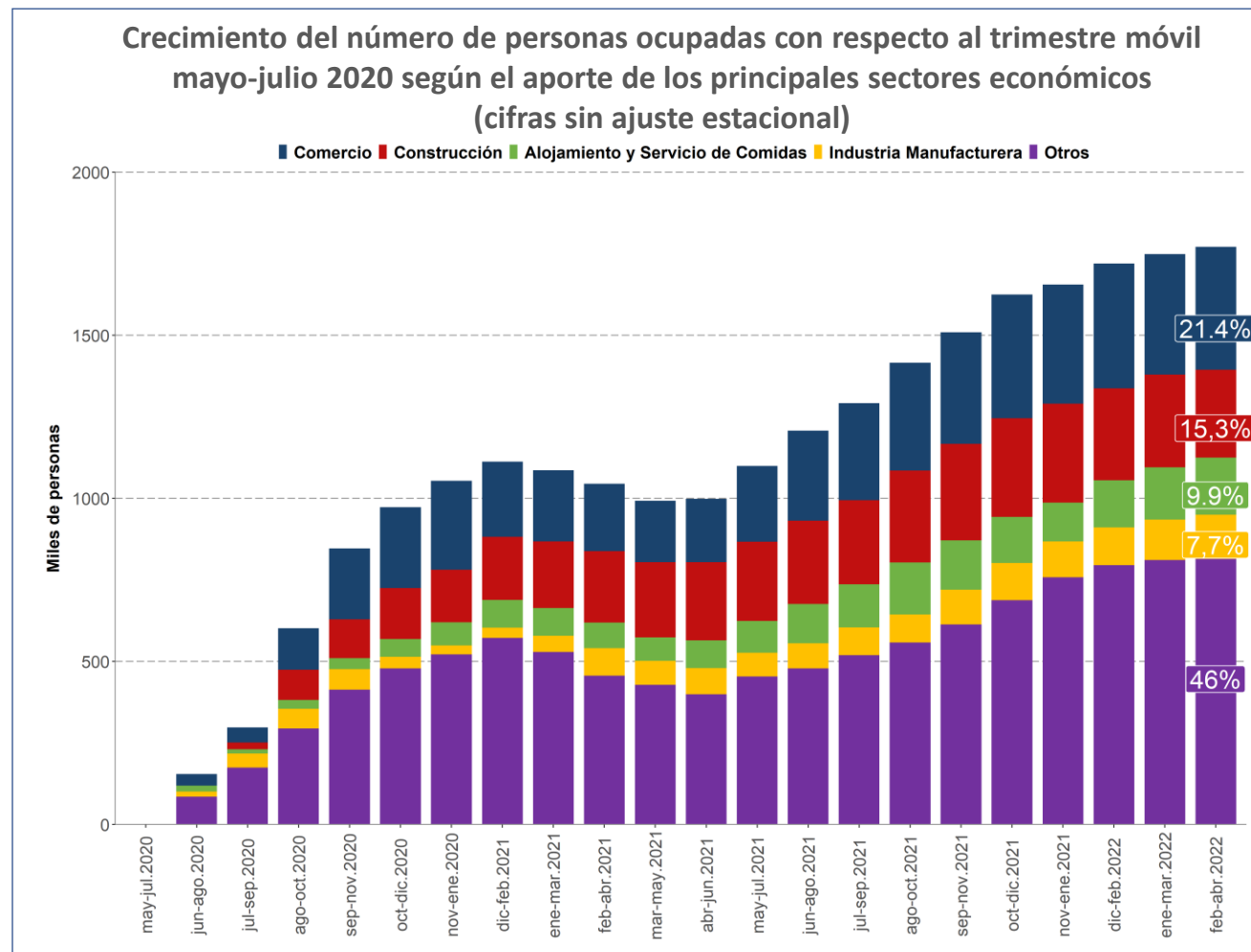
- Con respecto al punto más bajo observado en 2020 (trimestre móvil mayo-julio), se constata un aumento acumulado de 894.706 hombres ocupados y 814.545 mujeres ocupadas, implicando un alza acumulada total de 1.709.251 personas ocupadas a nivel nacional, **recuperando 92,2% de las ocupaciones que se perdieron en el peor momento de la pandemia.**
- **Es el nivel más alto de recuperación** desde el momento más bajo de la serie en el trimestre móvil mayo-julio 2020.
- **Según sexo, esta recuperación es del 94,4% en hombres y 89,9% en mujeres.**



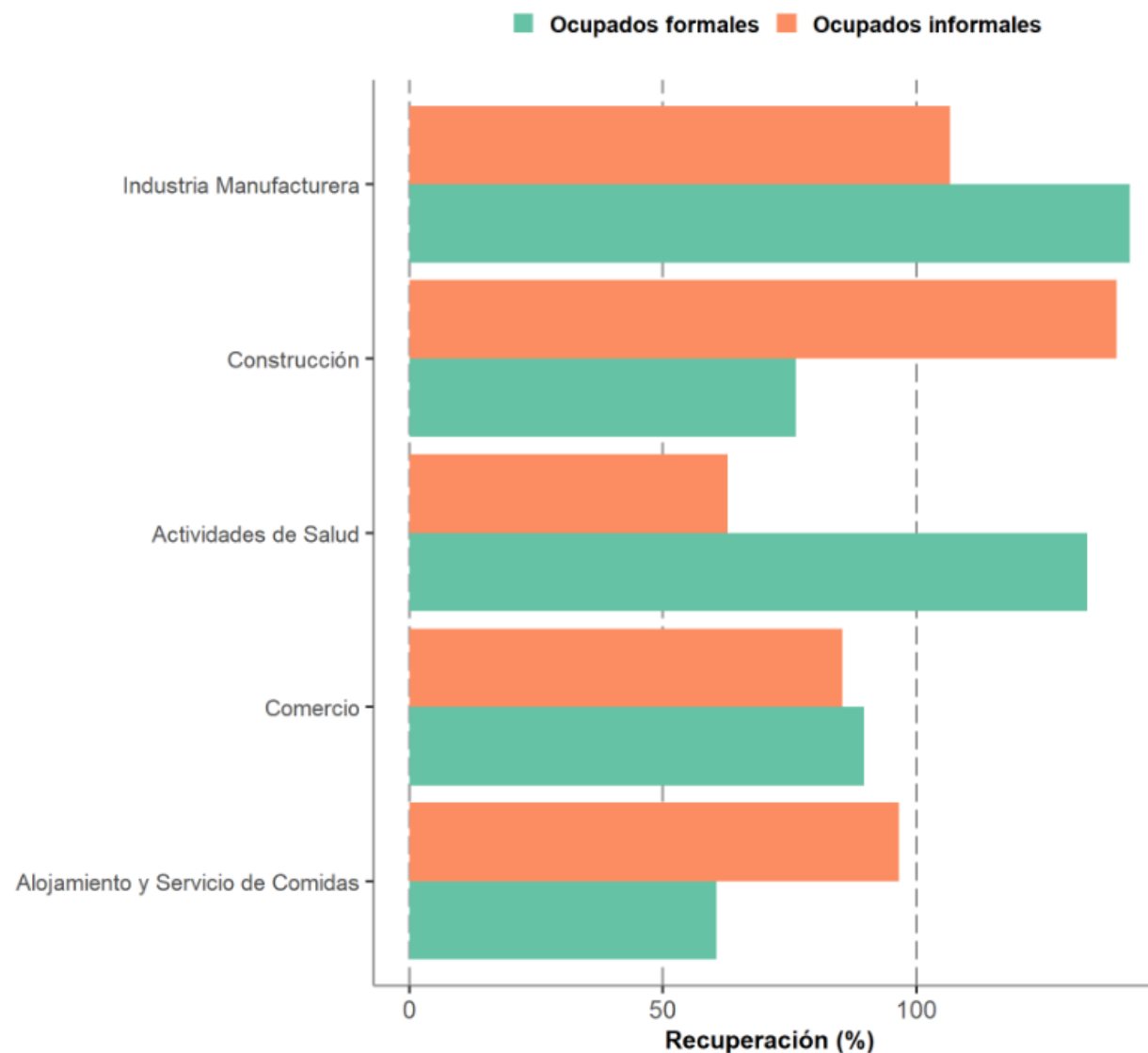
- Con respecto al punto más bajo observado en 2020 (trimestre móvil mayo-julio), se constata un aumento acumulado de **939.371 ocupaciones formales y 822.915 informales**, acumulando un alza total de 1.762.285 personas ocupadas a nivel nacional (95,9%, dato **SIN** ajuste estacional).
- Se recuperó el **100%** de las ocupaciones formales e incluso se generó **3,2%** de ocupaciones formales adicionales desde el peor momento de la pandemia. Las ocupaciones informales alcanzaron una tasa de recuperación de 88,8%.



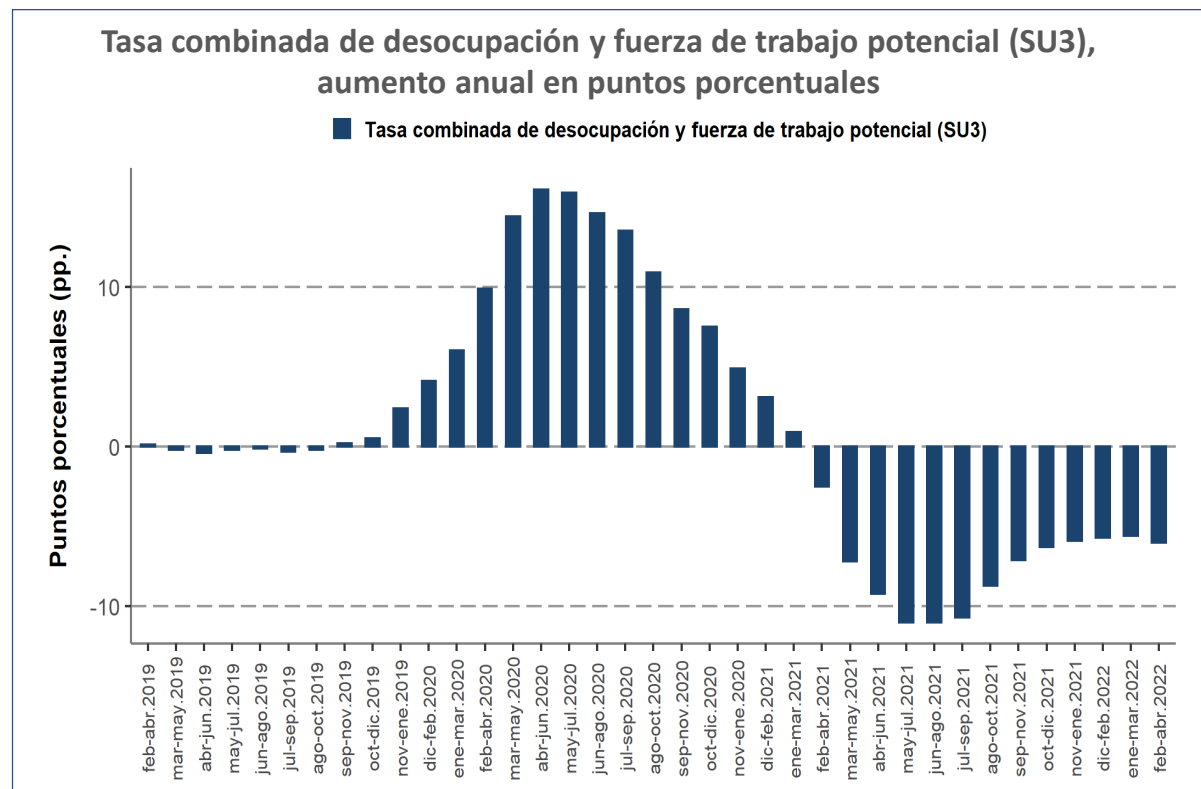
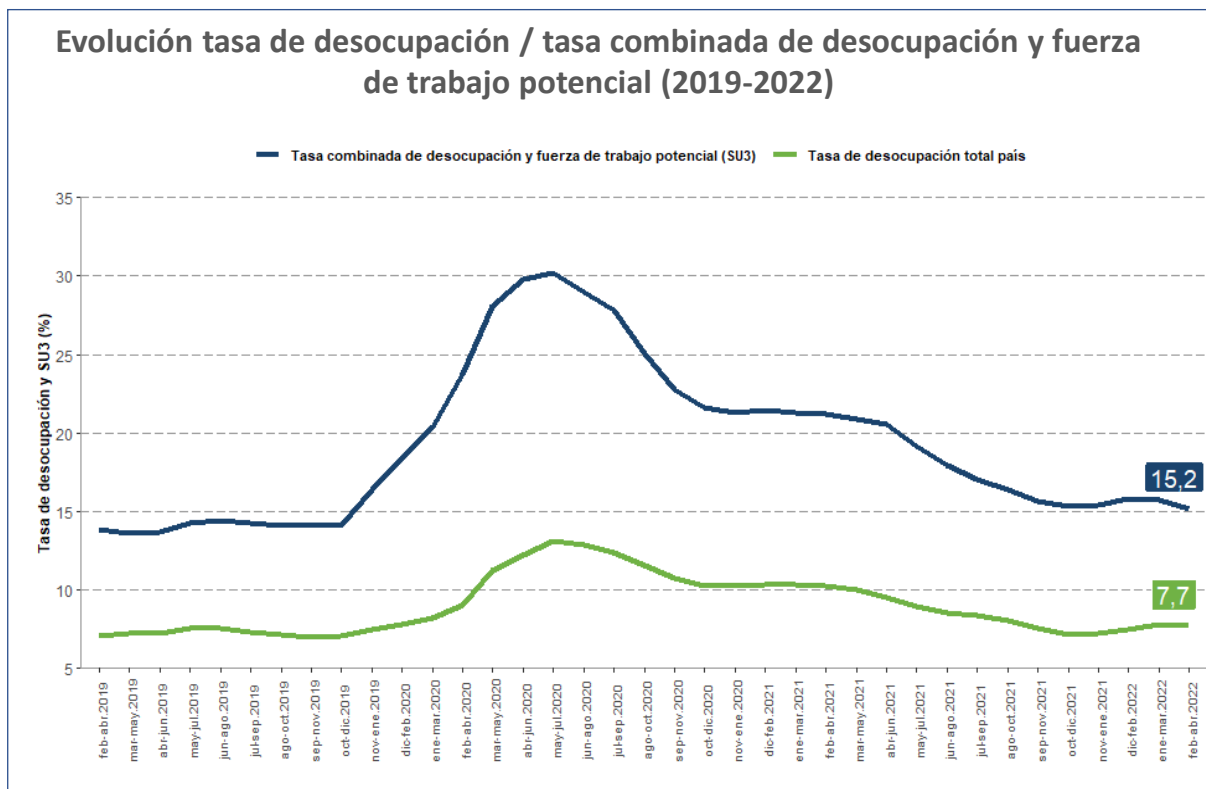
- Desde el trimestre móvil mayo-julio de 2020, se han recuperado el 95,9% de las ocupaciones (dato **SIN** ajuste estacional), equivalente a 1.762.285 personas.
- Crecimiento fundamentado por los sectores de **comercio, construcción y alojamiento y servicio de comidas**, cuyas tasas de recuperación sectorial son a la fecha de **86,8%, 100,9% y 78,1%**, respectivamente.
- En conjunto, para el último trimestre móvil, **estos sectores aportaron el 46,6% de las ocupaciones recuperadas**, liderados por el aporte de comercio (21,4 pp.), construcción (15,3 pp.) y alojamiento y servicio de comidas (9,9 pp.).



- En términos de recuperación sectorial según formalidad en la ocupación, se destaca que:
- **Industria manufacturera** ha recuperado por sobre el 100% tanto ocupados formales (142,1%) como informales (106,6%)
- **Construcción y Alojamiento y servicio de comidas** reflejan mayor recuperación de ocupados informales (139,5% y 96,6%, respectivamente).
- **Comercio** ha recuperado 89,7% de las ocupaciones formales y 85,5% de ocupaciones informales (85,5%) .
- Destaca también la recuperación de las ocupaciones formales en **actividades de salud** que alcanzó a 133,7%.

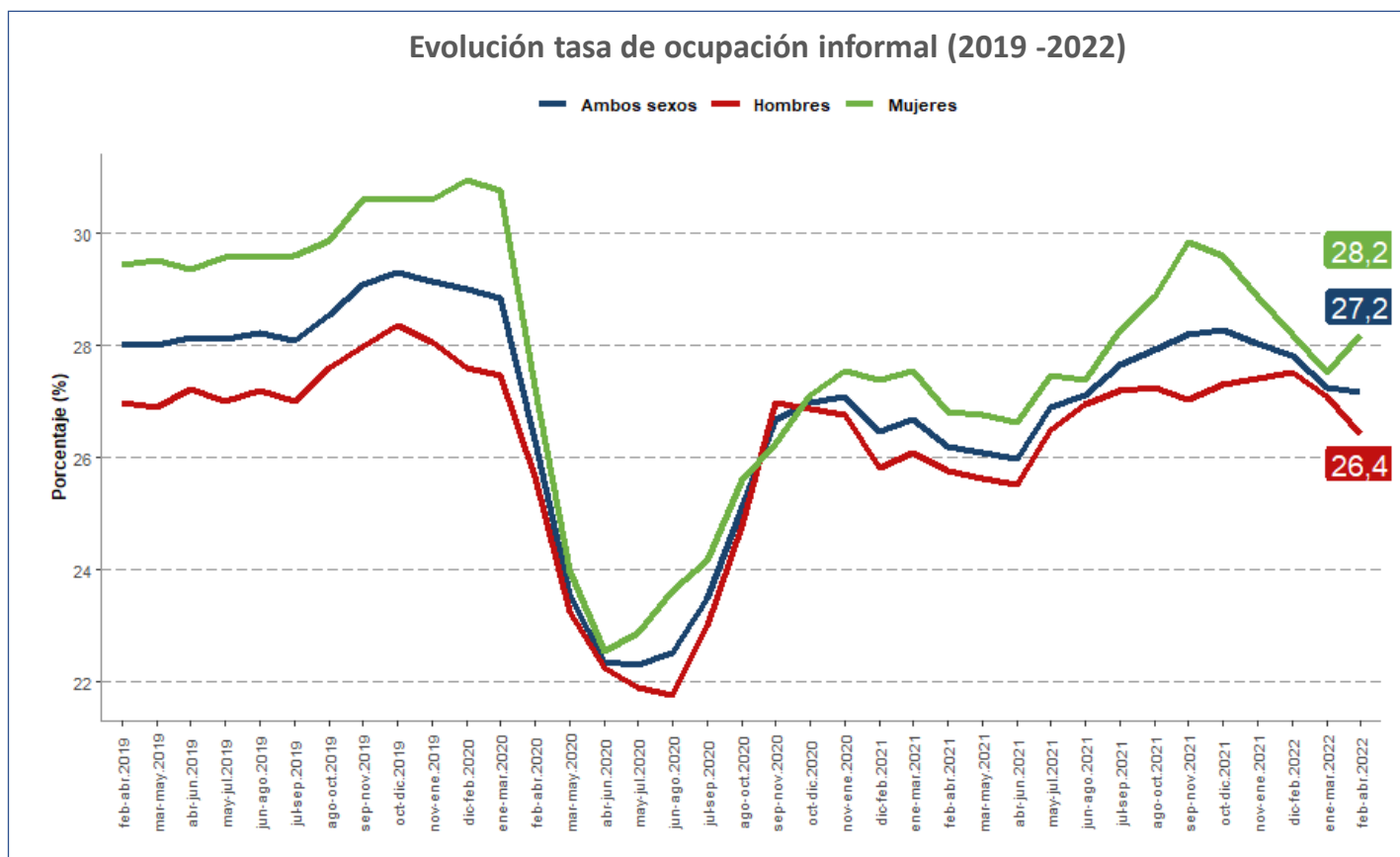


- Los inactivos potencialmente activos (fuerza de trabajo potencial) sostuvieron su dinámica decreciente en doce meses, alcanzando a **793.774 personas** y anotando una disminución respecto al trimestre móvil anterior de 6,7% (57.046 personas menos).
- El nivel más alto de fuerza de trabajo potencial se alcanzó en el trimestre móvil abril-junio de 2020, equivalente a 2.017.759 personas.
- Treceava disminución anual consecutiva de la tasa combinada de desocupación y fuerza de trabajo potencial (-6,0 pp.), **alcanzando 15,2% en este trimestre**. La tasa más alta se registró en el trimestre móvil MJJ 2020 con 30,2%*.



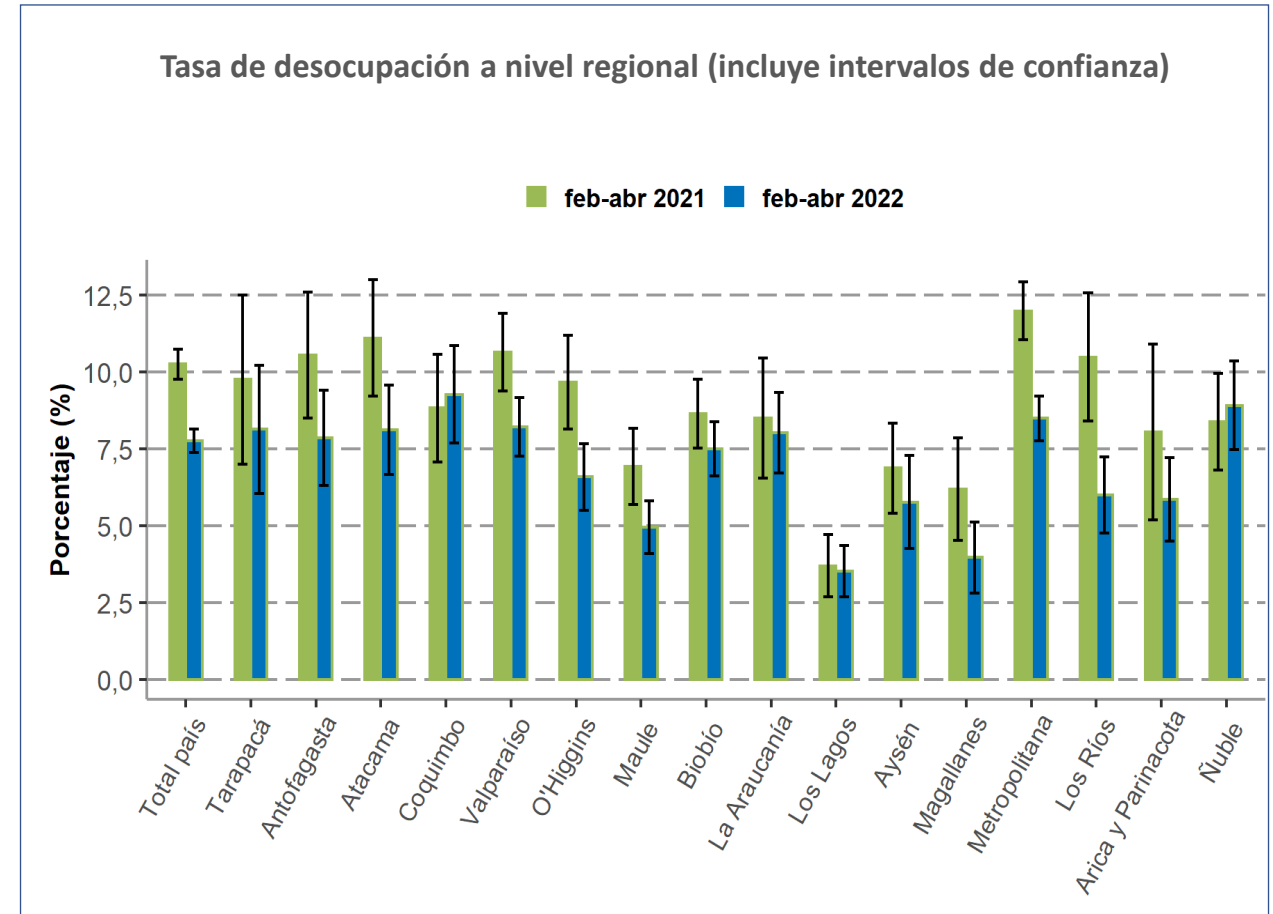
*IC del trimestre móvil MJJ 2020 fue: SU3 (29,3%:31,1%). El IC del trimestre móvil FMA 2022 está por fuera del IC del trimestre móvil MJJ 2020.

- La tasa de ocupación informal se situó en **27,2%**, con un incremento de 1,0 pp. en un año y con una disminución de -0,1 pp. respecto al trimestre móvil anterior.
- Según sector económico, el ascenso anual se debió, principalmente, a **comercio (16,7%)**, **hogares como empleadores (50,6%)** y **transporte (20,9%)**.



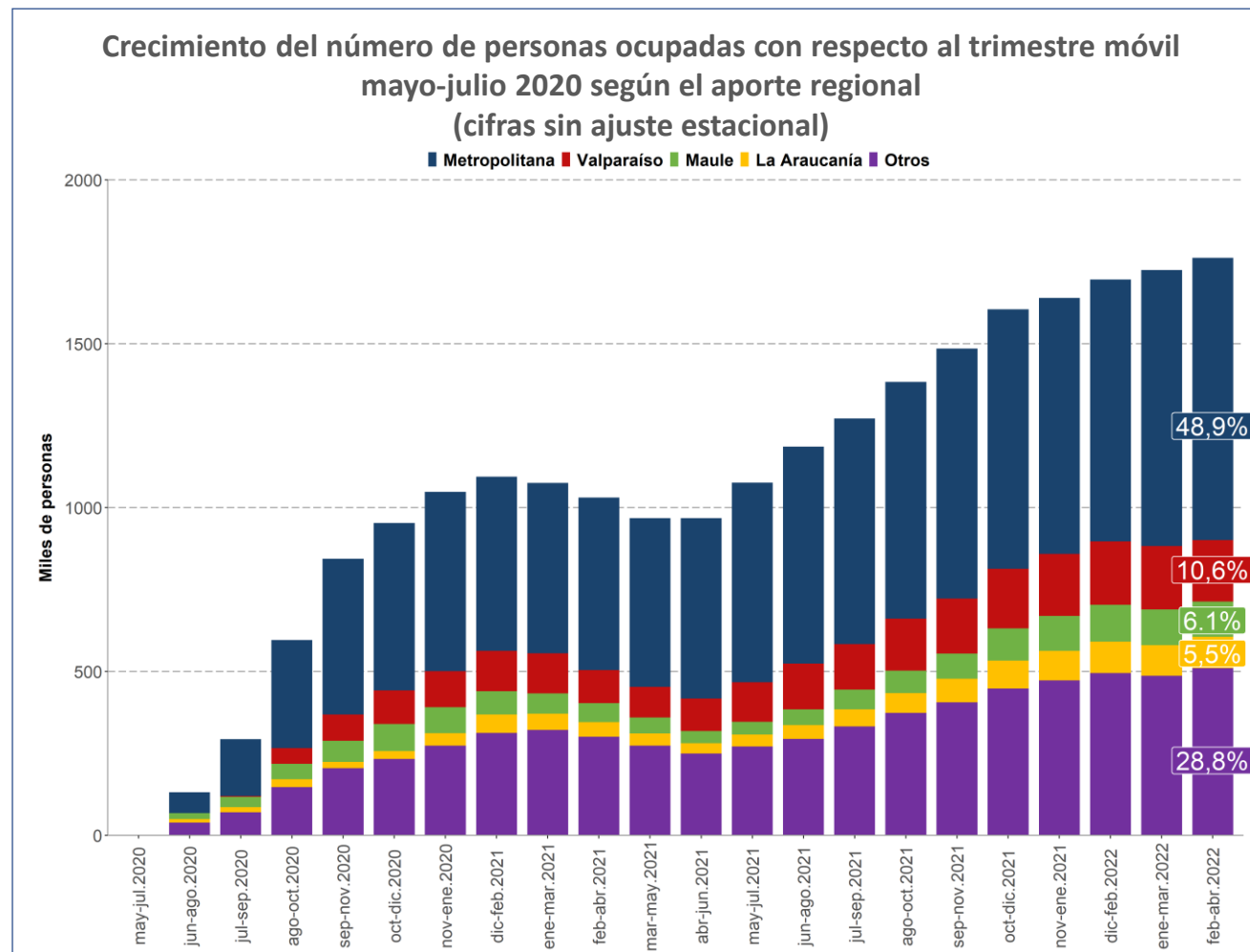
*IC de la TOI del trimestre móvil MJJ fue: (21,5;24,2). El IC del trimestre móvil FMA 2022 está por fuera del IC del trimestre móvil MJJ 2020.

- A nivel regional, las principales disminuciones estadísticamente significativas de la tasa de desocupación en doce meses se registraron en Valparaíso, O'Higgins, Metropolitana y Los Ríos.
- **Las tasas más altas se registran** en las regiones de: Coquimbo (9,3%), Ñuble (8,9%) y Metropolitana (8,5%).
- Con respecto al trimestre móvil anterior, se destacan las variaciones en Antofagasta (-1,2 pp.) y Biobío (-0,8 pp.).



*Incluye intervalo de confianza para ambas estimaciones

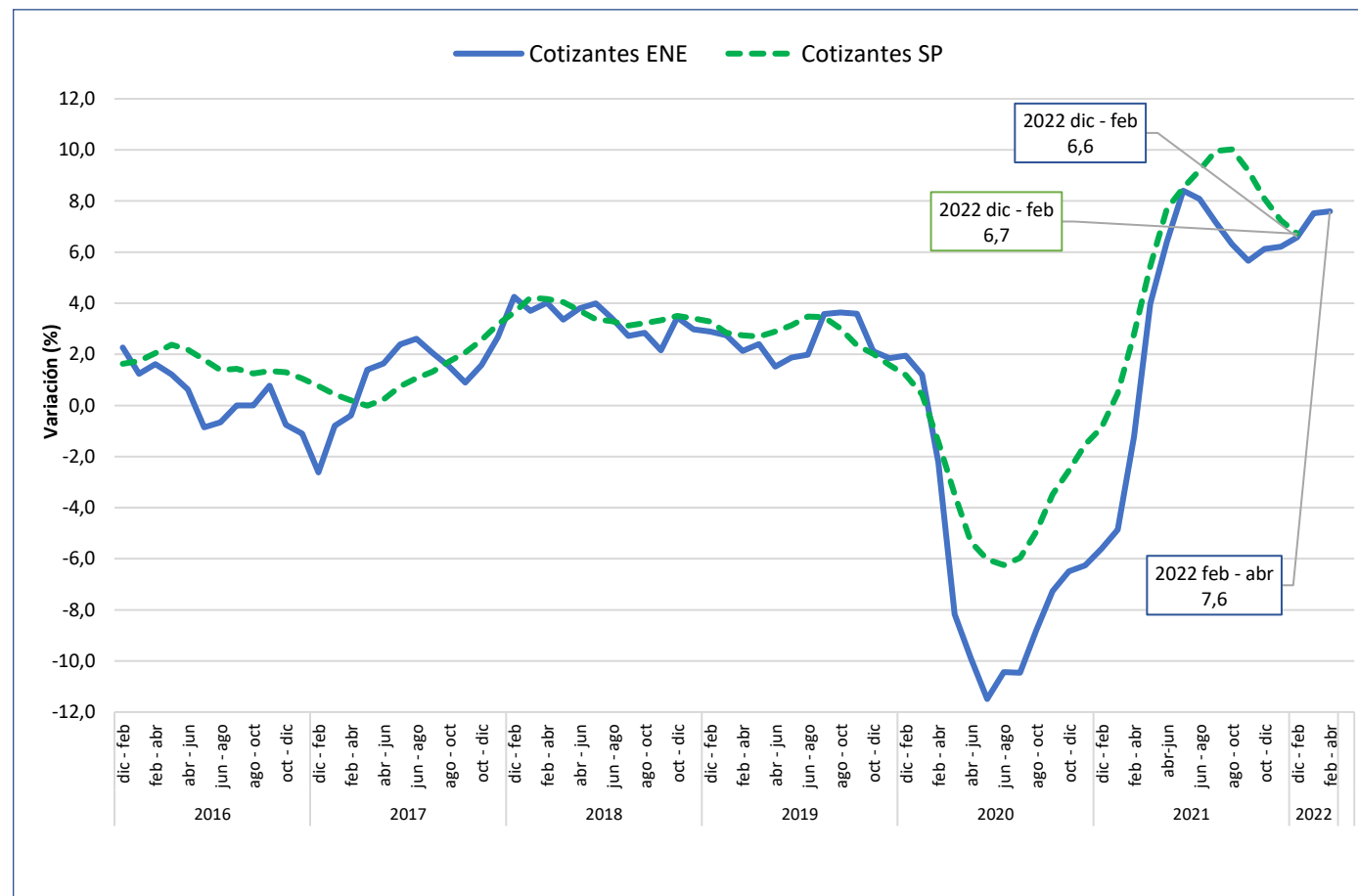
- Según región se constata que esta recuperación fue incidida principalmente por las regiones **Metropolitana, Valparaíso y Maule**, cuyas tasas de recuperación son a la fecha de **111,4%, 96,1% y 111,6%**, respectivamente.
- En conjunto, para el último trimestre móvil, estas regiones aportaron el **65,6%** de las ocupaciones recuperadas.
- Las regiones con tasas de recuperación más altas se registraron en O'Higgins (121,7%), Maule (111,6%) y Metropolitana (111,4%).



- Para el trimestre móvil diciembre-febrero de 2022, la variación en doce meses del número de cotizantes según la SP registró un crecimiento de 6,7%, continuando con la senda de incrementos de los trimestres móviles previos, pero en un menor ritmo de expansión.
- De igual manera, la encuesta continuó su dinamismo al alza con un aumento de 6,6% en el período comparable y resultados también positivos en los siguientes trimestres móviles enero-marzo de 2022 (7,5%) y febrero-abril de 2022 (7,6%).

Evolución de variación anual de cotizantes, estimación (ENE) y series estadísticas del sistema de pensiones (SP)

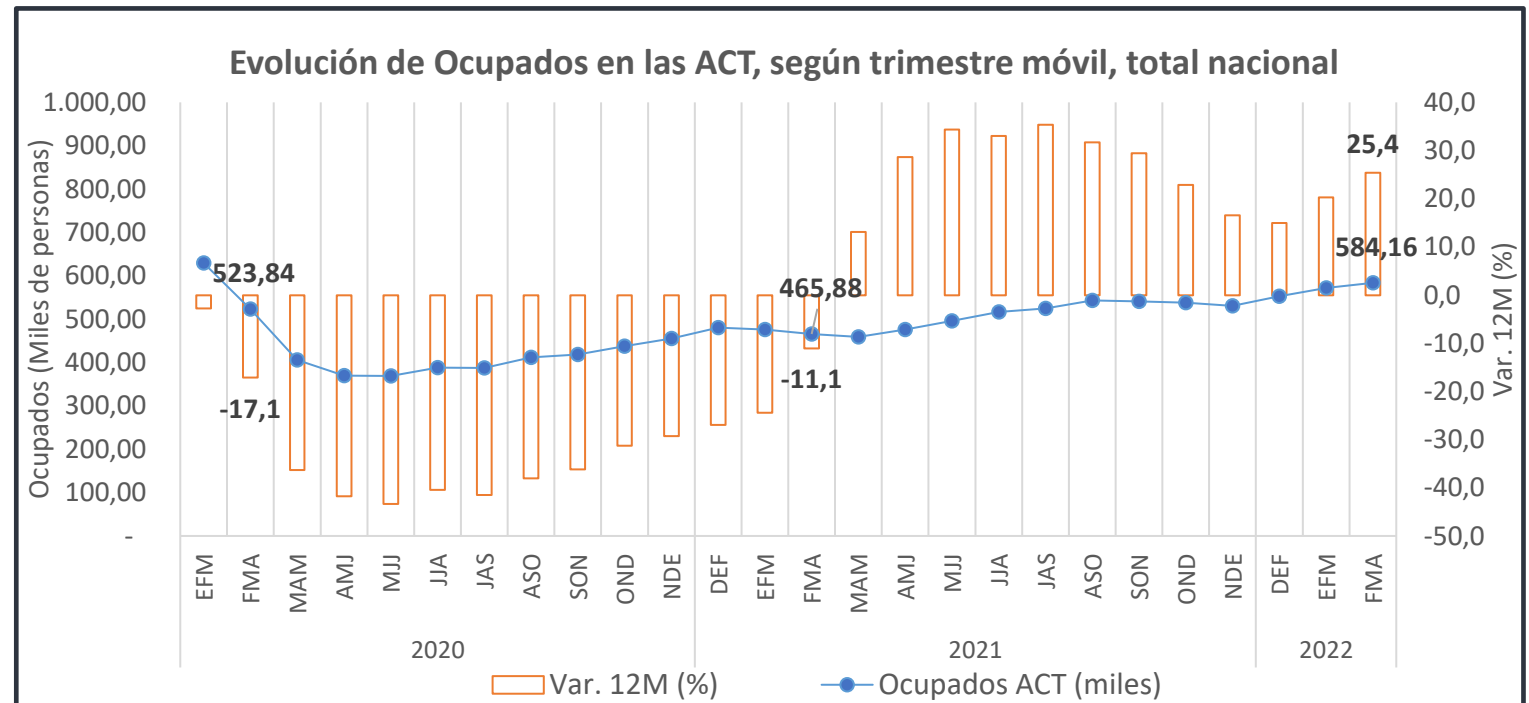
Trimestres móviles 2016-2022



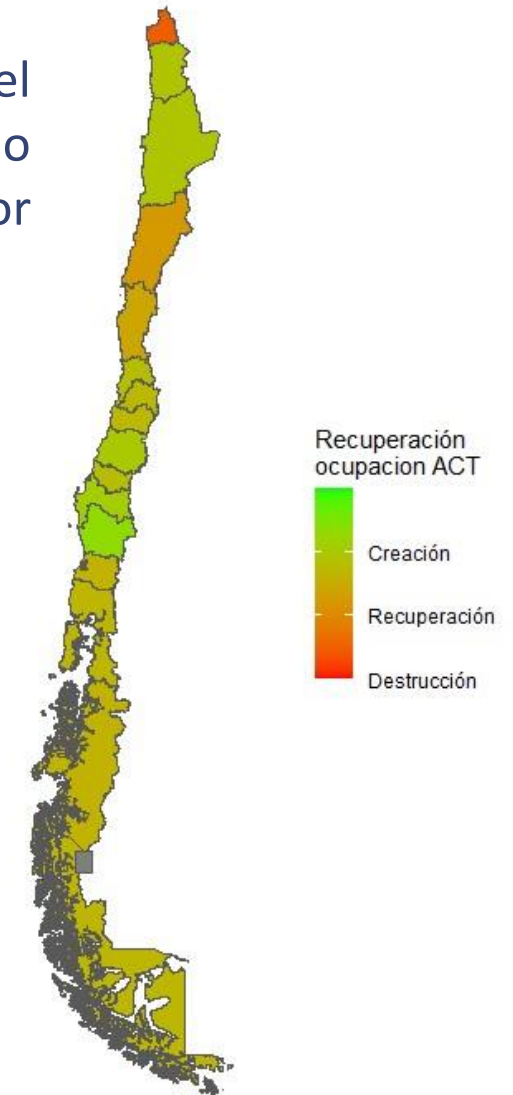
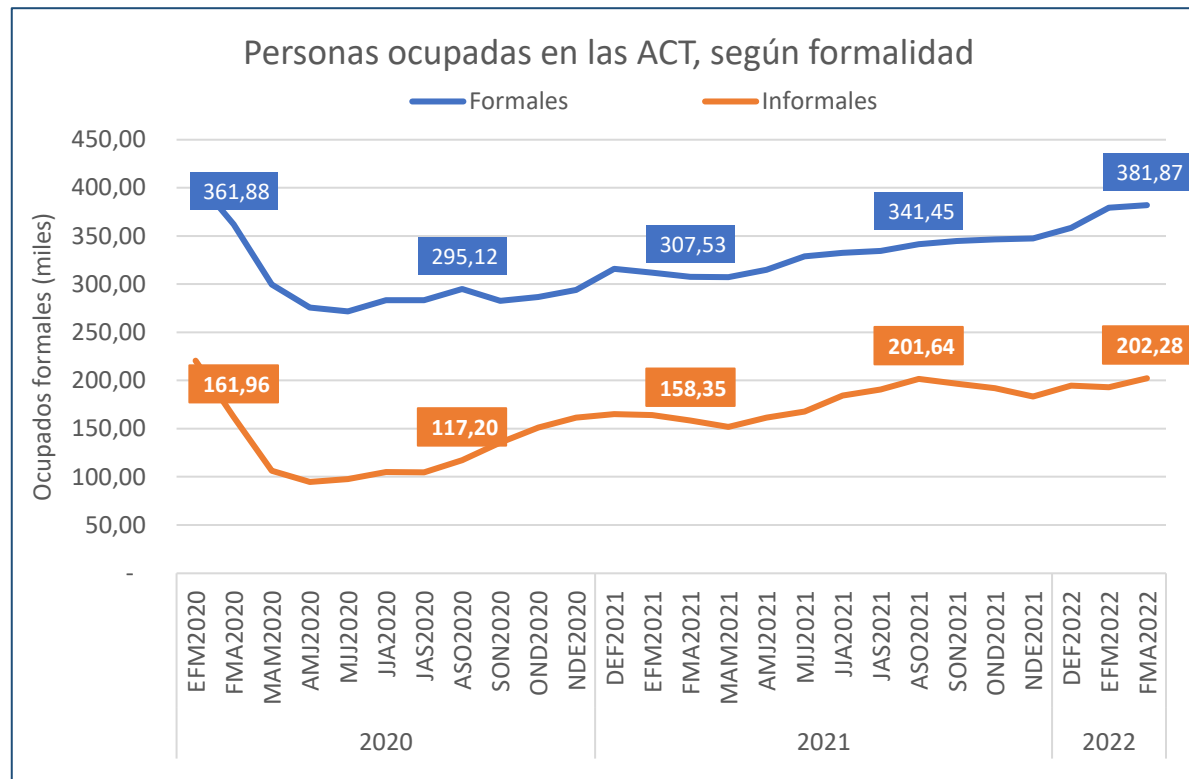
3.

Estimación sintética de ocupados en Actividades Características del Turismo (ACT)

- La población ocupada en las ACT se estimó en 584.155 personas, lo que representó el 6,6% del total de ocupados en la economía.
- Crecimiento en doce meses de 25,4% impulsado por todos los sectores ACT, destacando Alojamiento y servicio de comidas y Actividades deportivas, recreativas y culturales.



- Las personas ocupadas formales e informales sostuvieron su senda de incrementos anuales → **Aumento de 74 mil formales y 44 mil informales, aproximadamente.**
- Regionalmente, las ocupaciones en las ACT se han recuperado completamente en el Maule (100%), Biobío (109%) y La Araucanía (134%). Destaca Arica y Parinacota como la única región donde las ocupaciones ACT siguen incluso por debajo del peor momento de la pandemia.



4.

Conclusiones

- **La ENE mantiene una consistencia conceptual con las recomendaciones de la OIT, sin impactar los criterios de clasificación de las personas como ocupadas, desocupadas o fuera de la fuerza de trabajo utilizados históricamente en la encuesta.**
- **Se observa una tasa de desocupación de 7,7%, anotando una duodécima disminución anual consecutiva (2,5 pp.). Respecto al trimestre móvil anterior, no registró variación (dato con ajuste estacional), manteniéndose en 7,6% por cuarto periodo consecutivo.**
- **Con respecto al punto más bajo observado en 2020 (trimestre móvil mayo-julio), se constata un aumento acumulado de 1.709.251 personas ocupadas a nivel nacional, con ajuste estacional, recuperando 92,2% de las ocupaciones que se perdieron en el peor momento de la pandemia.**
- **El total de ocupados en las ACT se estimó en 584.155 personas en el trimestre móvil FMA 2022, lo que representó el 6,6% del total de ocupados en la economía.**
- **Se mantiene un nivel importante de personas fuera de la fuerza de trabajo (inactividad), incidido por inactividad habitual que se sostiene en sus máximos históricos. → Sin embargo, se mantiene la senda de recuperación de las tasas ocupación y participación → Consecuencia de la disminución sostenida de Inactivos potenciales desde el trimestre móvil enero-marzo de 2021 → Transición entre inactividad potencial a la fuerza de trabajo.**



GRACIAS

