



Encuesta Nacional de Empleo

Principales resultados trimestre móvil noviembre
2021-enero de 2022

INSTITUTO NACIONAL DE ESTADÍSTICAS
28 febrero 2022



Contenidos

- Consideraciones generales de la encuesta
- Principales indicadores del mercado laboral
- Estimación sintética de personas ocupadas en Actividades Características del Turismo (ACT)
- Conclusiones

1.

Consideraciones generales de la encuesta

- Base de datos conformada sólo por encuestas completas que pasan los controles de calidad. La tasa de logro del trimestre móvil noviembre 2021-enero de 2022 fue de 79,7%, equivalente a 31.623 viviendas que entraron a cálculo.
- **Aseguramiento de cobertura de la muestra.** Es posible asegurar que los sesgos estimados se mantienen dentro de los parámetros aceptables, aunque se dan alertas en los boletines regionales y tabulados sobre algunas desagregaciones de los datos.
- **El error absoluto de la tasa de desocupación es de 0,4 puntos porcentuales.**
- Aplicación de un modelo de **ajuste por no respuesta** vía *propensity score*, además de un **suavizamiento a los factores de expansión** para atenuar los valores atípicos. Calibración por grupos de edad, sexo, nacionalidad y región en base a las **proyecciones poblacionales base censo 2017**, buscando controlar, junto al resto de los ajustes al factor de expansión, posibles sesgos de la muestra.
- **Distribución balanceada de la muestra en las semanas de recolección que conforman el mes y el trimestre.** La recolección de la submuestra de enero fue entre el 10 de enero y el 07 de febrero de 2022.

2.

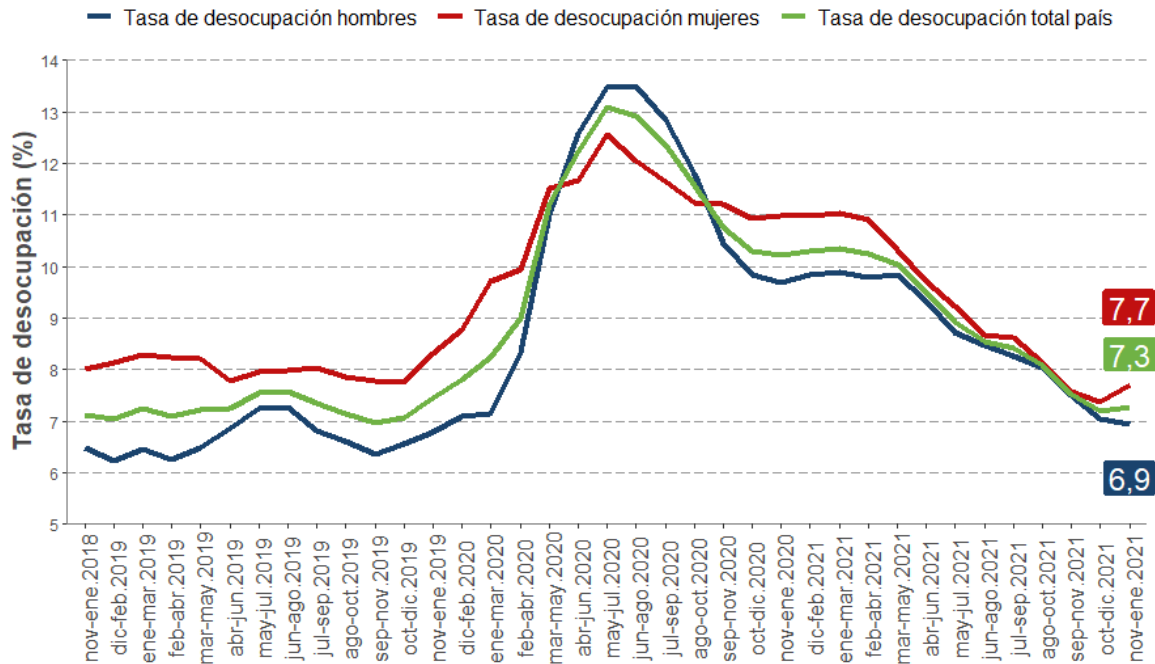
Principales indicadores del mercado laboral

Situación fuerza de trabajo	Estimación (en miles* y %)	Variación doce meses	
		(% y pp.)	(miles*)
Población en edad de trabajar	16.004.483	1,2	186.764
Personas dentro de la fuerza de trabajo	9.396.126	3,9	349.492
Personas ocupadas	8.712.890	7,3	591.470
Personas desocupadas	683.236	-26,2	-241.978
<i>Cesantes</i>	611.248	-27,0	-225.526
<i>Buscan trabajo por primera vez</i>	71.988	-18,6	-16.452
Personas fuera de la fuerza de trabajo	6.608.357	-2,4	-162.728
<i>Iniciadores</i>	76.983	-1,3	-1.052
<i>Inactivos potencialmente activos</i>	858.636	-30,0	-367.114
<i>Inactivos habituales</i>	5.672.739	3,8	205.438
Tasa de desocupación (%)	7,3	-2,9	-
Tasa de ocupación (%)	54,4	3,1	-
Tasa de participación (%)	58,7	1,5	-

*Los totales estimados podrían diferir de la suma de sus componentes, como consecuencia del redondeo propio de los factores de expansión

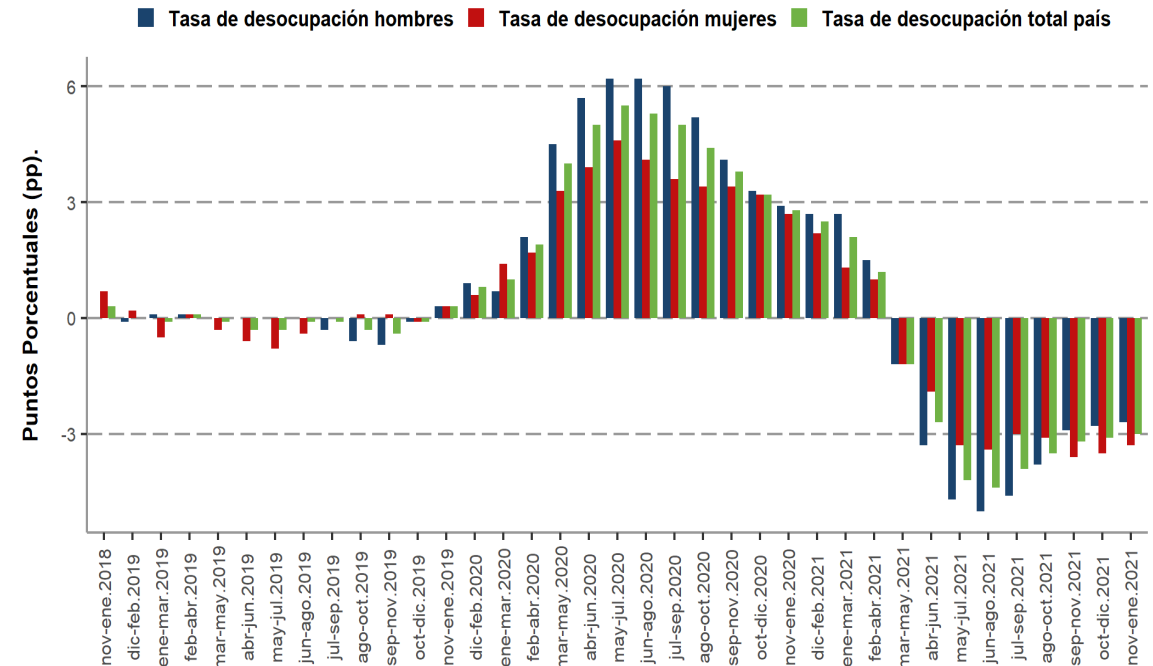
- La tasa de desocupación anotó 7,3%, registrando una disminución de 2,9 pp., lo que representó la novena disminución anual consecutiva.

Evolución de la tasa de desocupación (2018-2021)



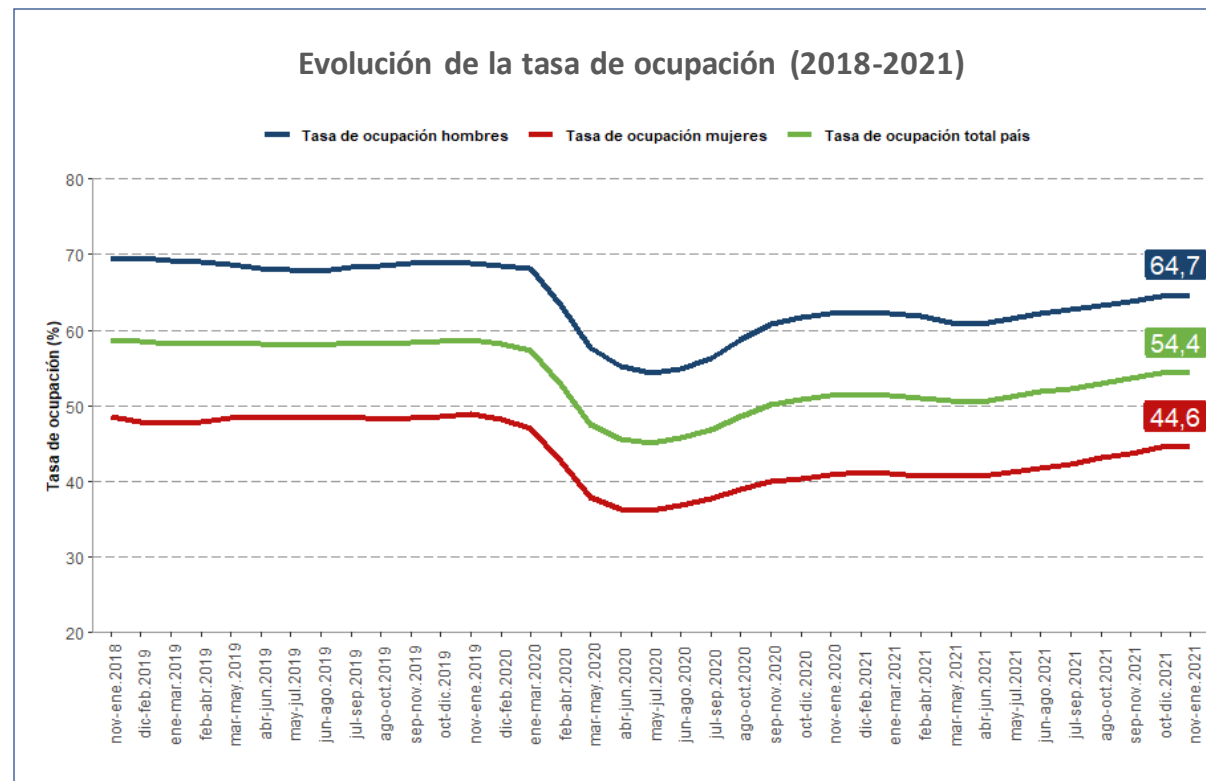
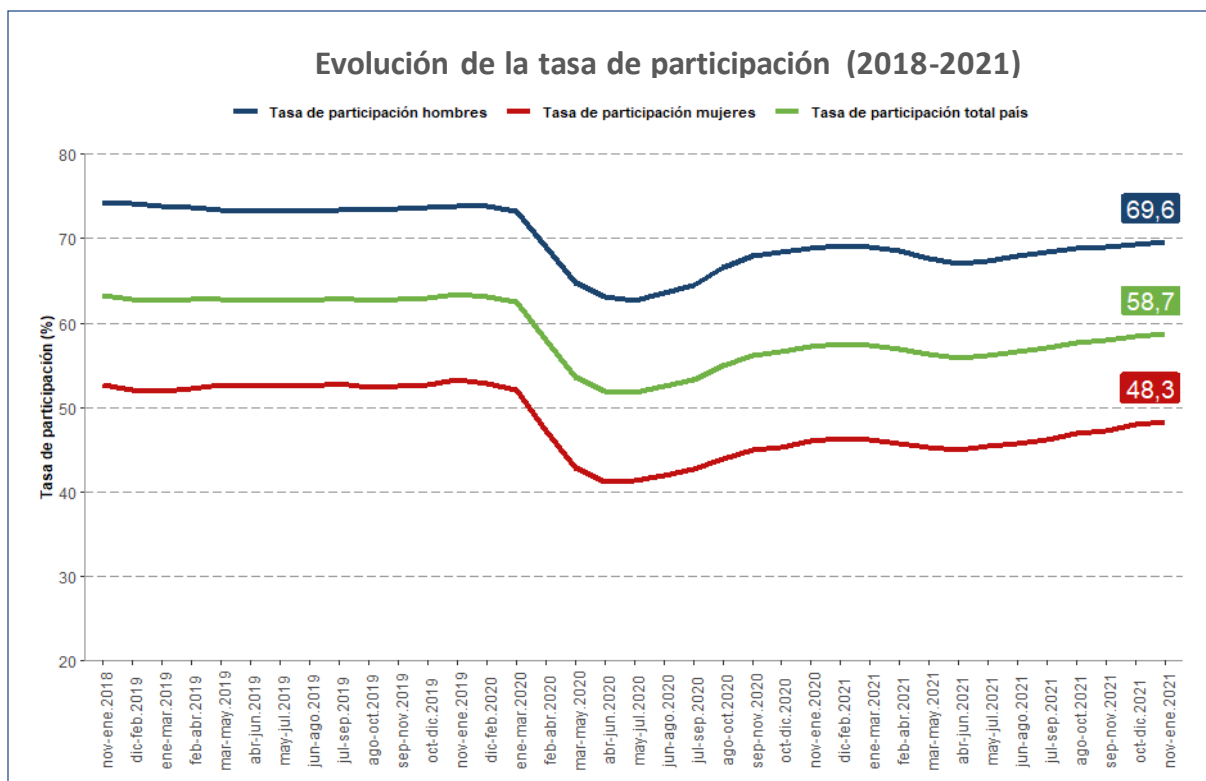
La tasa de desocupación de las mujeres fue de 7,7%, en tanto dicha estimación fue de 6,9% para los hombres.

Evolución de la tasa de desocupación en doce meses (puntos porcentuales)



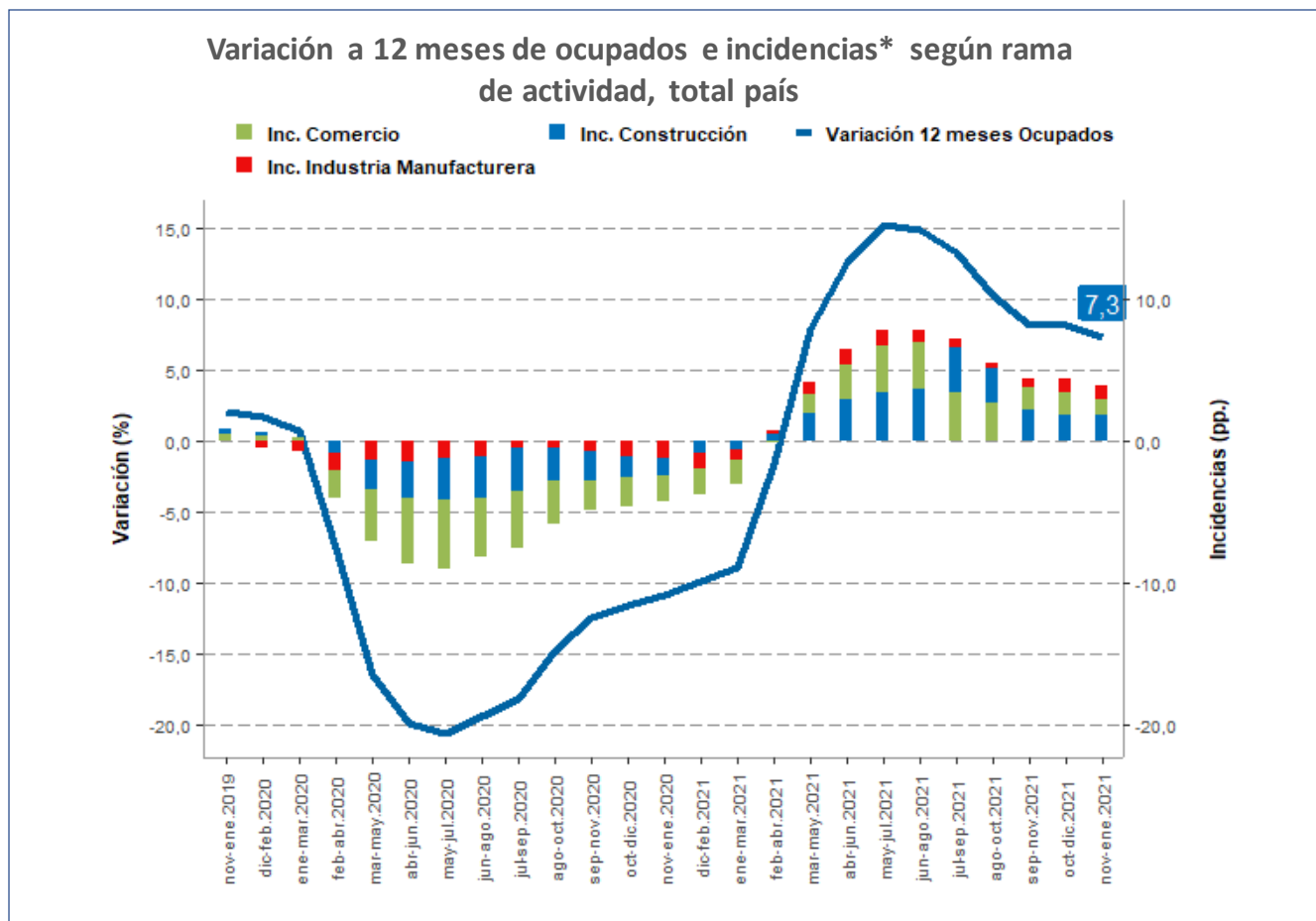
Novena disminución anual consecutiva

- En doce meses se observan expansiones anuales de las tasas de participación y ocupación, alcanzado las tasas más altas desde el trimestre móvil enero-marzo de 2020. Con respecto al trimestre móvil previo también se registran aumentos, tanto en hombres (0,3 pp. y 0,3 pp., respectivamente) como en mujeres (0,2 pp. y 0,1 pp., respectivamente).



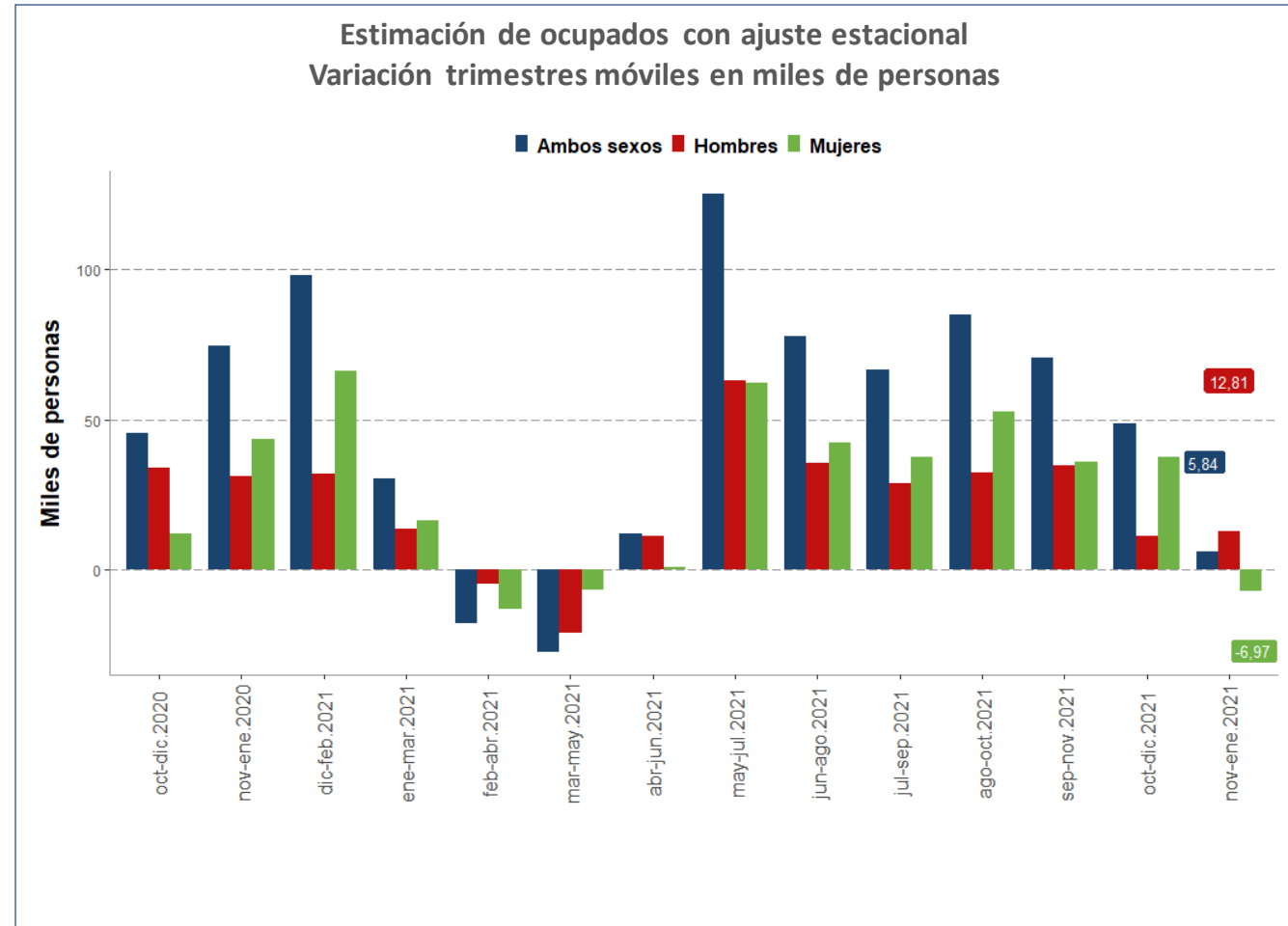
*Intervalo de confianza del trimestre móvil MJJ 2020 fue: TP (51,1%:52,5%) TO (44,3%:45,8%). El IC del trimestre móvil NDE 2021 está por fuera del IC del trimestre móvil MJJ 2020.

- En doce meses, el ascenso de la población ocupada (7,3%), se fundamentó por **construcción** (21,6%), **comercio** (5,9%) e **industria manufacturera** (10,7%).
- Los principales descensos se presentaron en administración pública (-5,8%), agricultura y pesca (-2,1%) y enseñanza (-1,3%).

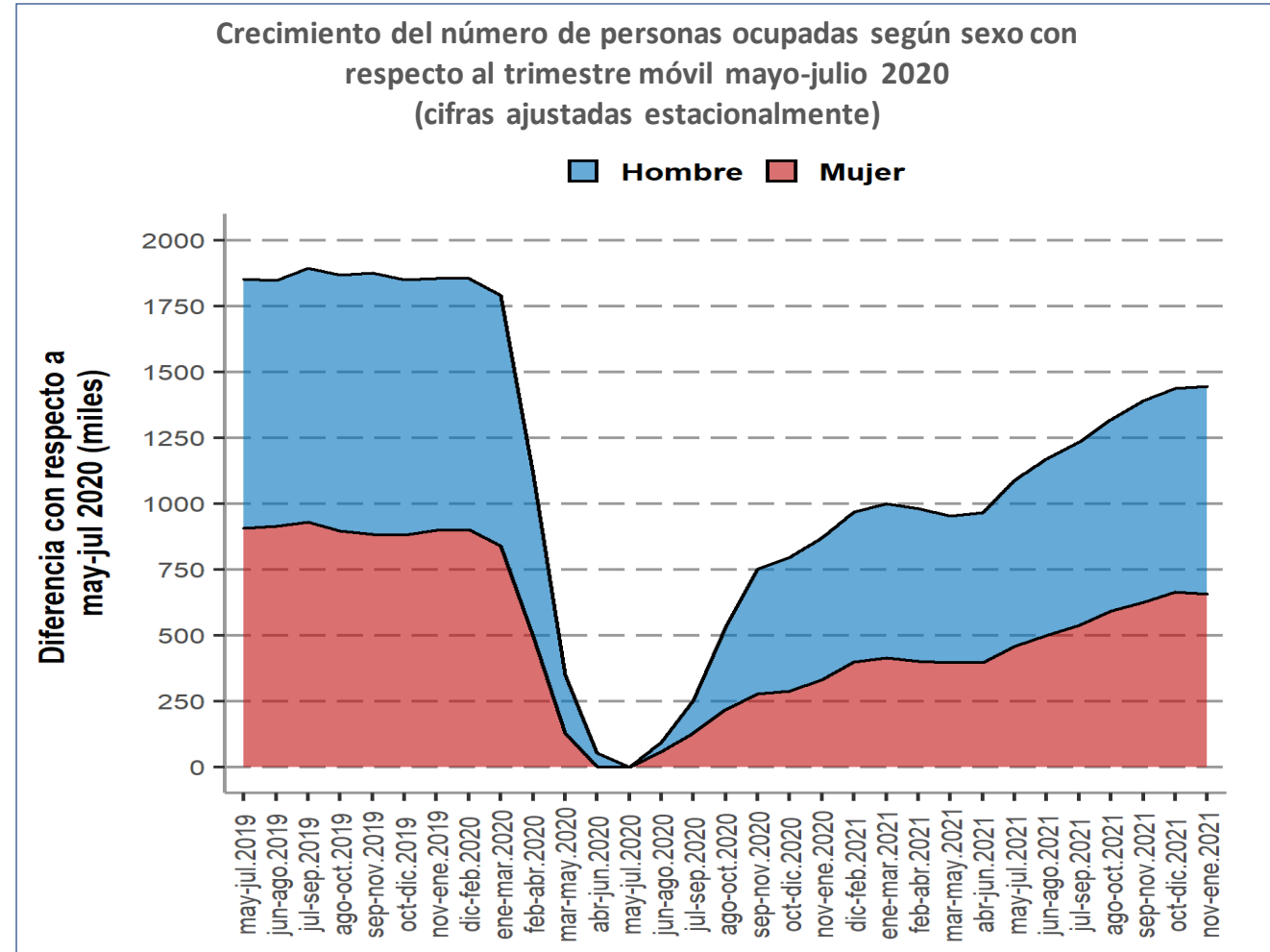


(*) Corresponden a los tres sectores económicos que registraron las mayores incidencias positivas en el último trimestre móvil.

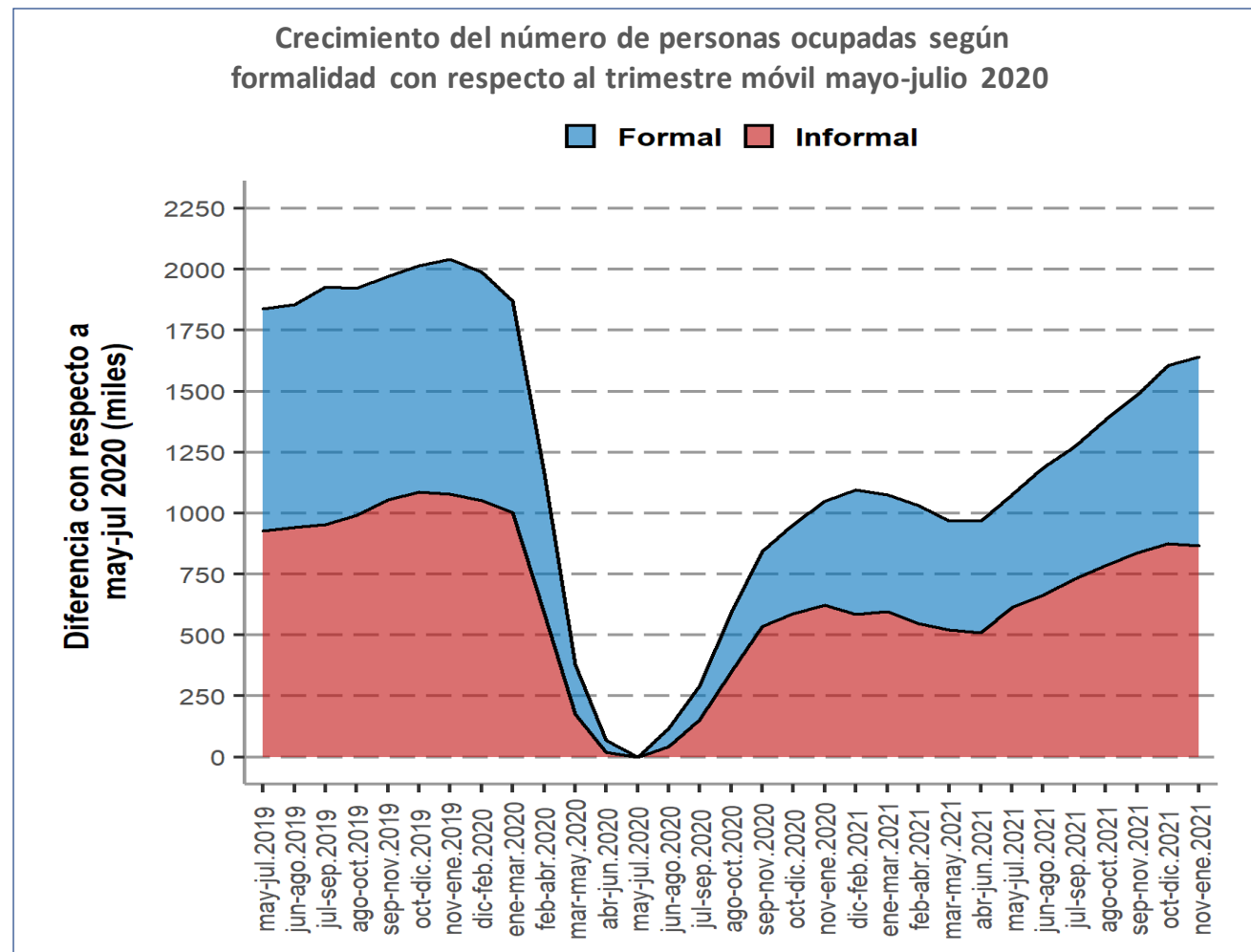
- Las personas ocupadas registraron un aumento trimestral de 0,1%, correspondiente a 5.838 personas → Séptimo aumento de personas ocupadas después de las disminuciones consecutivas en el trimestre móvil febrero-abril y marzo-mayo de 2021, además de la casi nula variación en el trimestre móvil abril-junio de 2021.
- Según sexo, los hombres aumentaron 0,3% (12.806 personas) y las mujeres disminuyeron 0,2% (-6.968 personas)



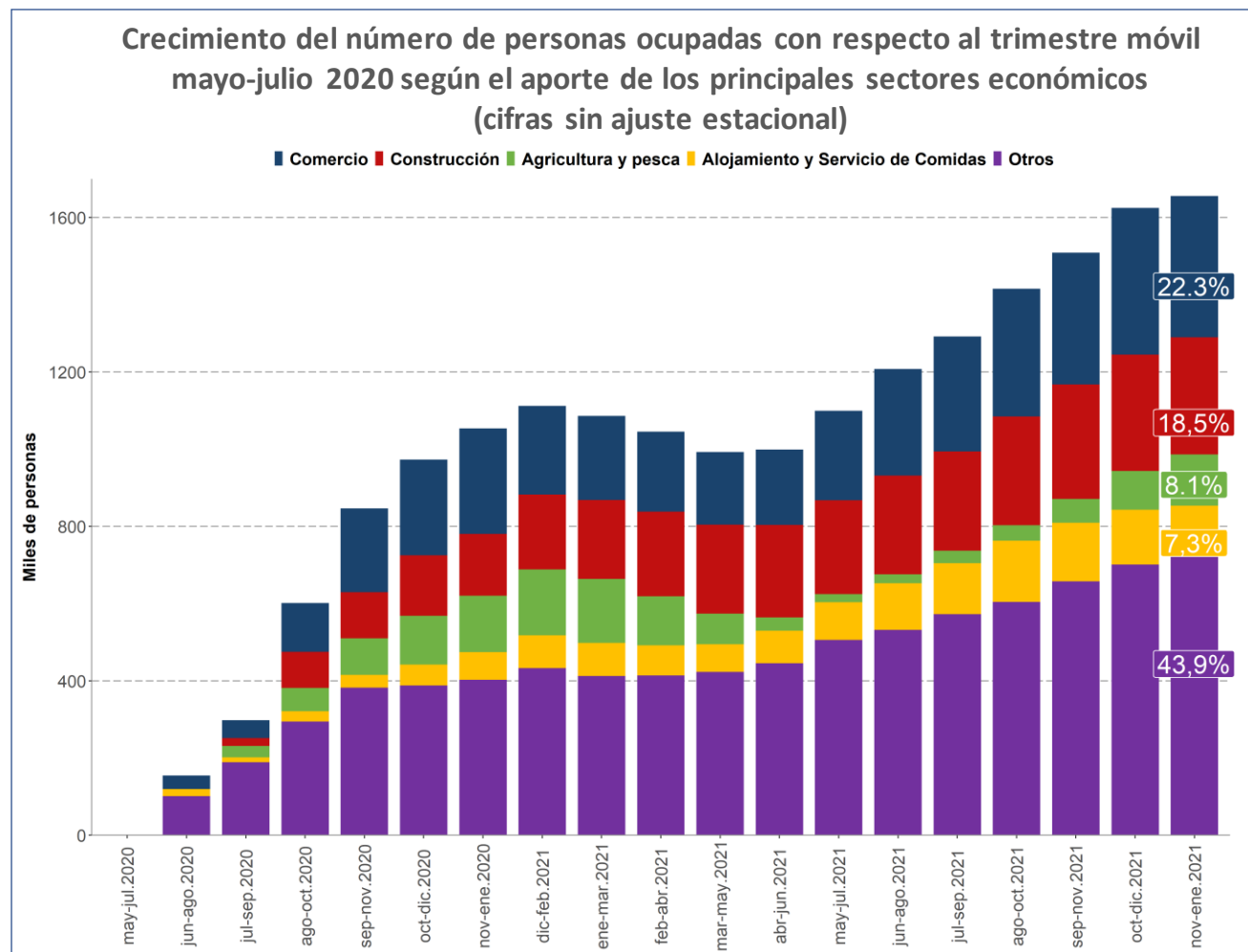
- Con respecto al punto más bajo observado en 2020 (trimestre móvil mayo-julio), se constata un aumento acumulado de 787.851 hombres ocupados y 657.019 mujeres ocupadas, implicando un alza acumulada total de 1.444.870 personas ocupadas a nivel nacional, **recuperando 78,0% de las ocupaciones que se perdieron en el peor momento de la pandemia.**
- **Es el nivel más alto de recuperación** desde el momento más bajo de la serie en el trimestre móvil mayo-julio 2020.
- **Según sexo, esta recuperación es del 83,1% en hombres y 72,5% en mujeres.**



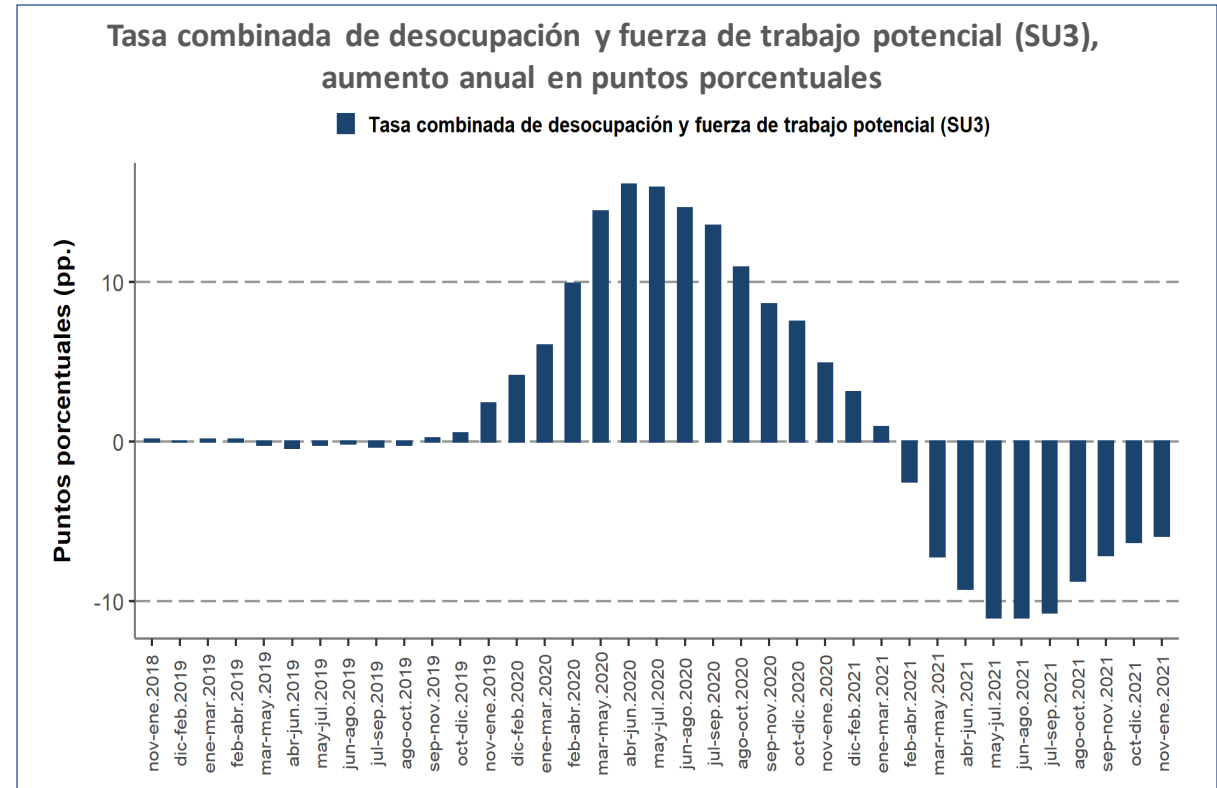
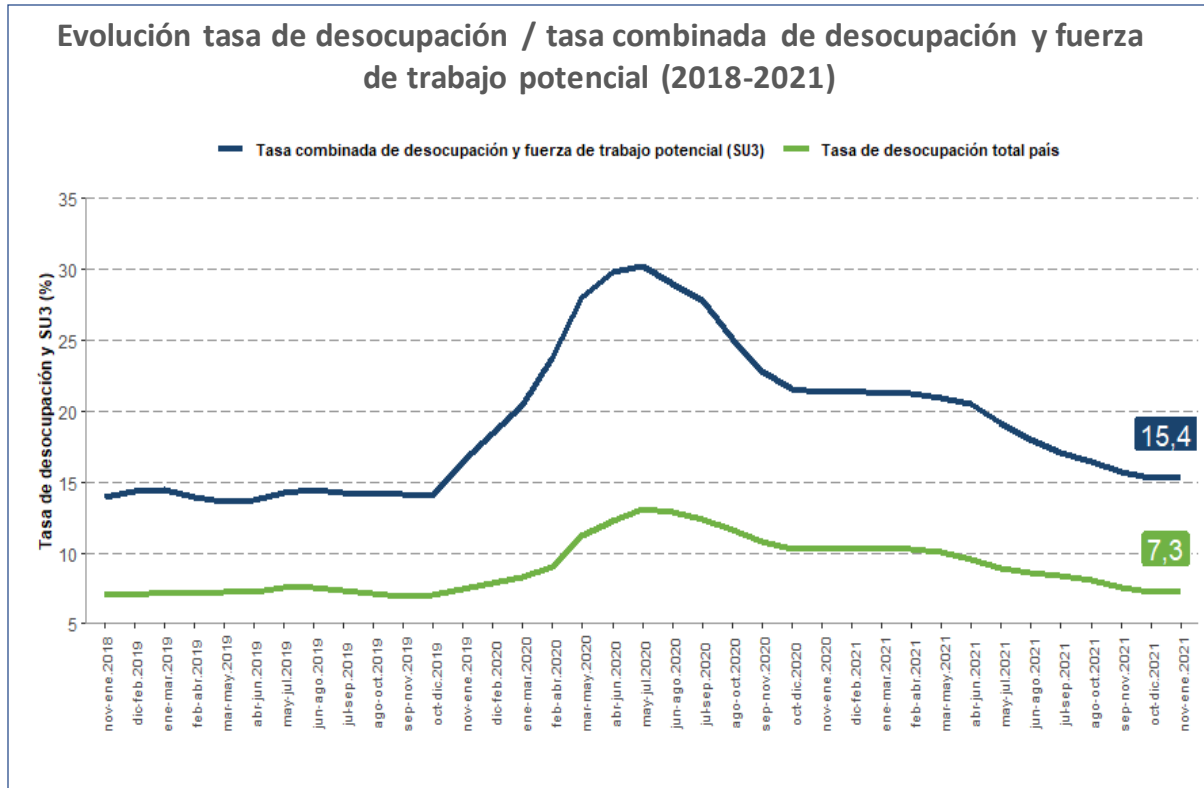
- Con respecto al punto más bajo observado en 2020 (trimestre móvil mayo-julio), se constata un aumento acumulado de **774.813 ocupaciones formales y 864.885 informales**, acumulando un alza total de 1.639.698 personas ocupadas a nivel nacional (89,2%, dato **SIN** ajuste estacional).
- Se ha recuperado el **85,1%** de las ocupaciones formales y el **93,3%** de las ocupaciones informales desde el peor momento de la pandemia.



- Desde el trimestre móvil mayo-julio de 2020, se han recuperado el 89,2% de las ocupaciones (dato sin ajuste estacional), equivalente a 1.639.698 personas.
- Crecimiento fundamentado por los sectores de **comercio, construcción, agricultura y pesca y alojamiento y servicios de comida**, cuyas tasas de recuperación sectorial son a la fecha de **84,1%, 113,6%, 73,2% y 53,2%**, respectivamente.
- En conjunto, para el último trimestre móvil, **estos sectores aportaron el 56,2% de las ocupaciones recuperadas**, liderados por el aporte de comercio (22,3 pp.) y construcción (18,5 pp.).

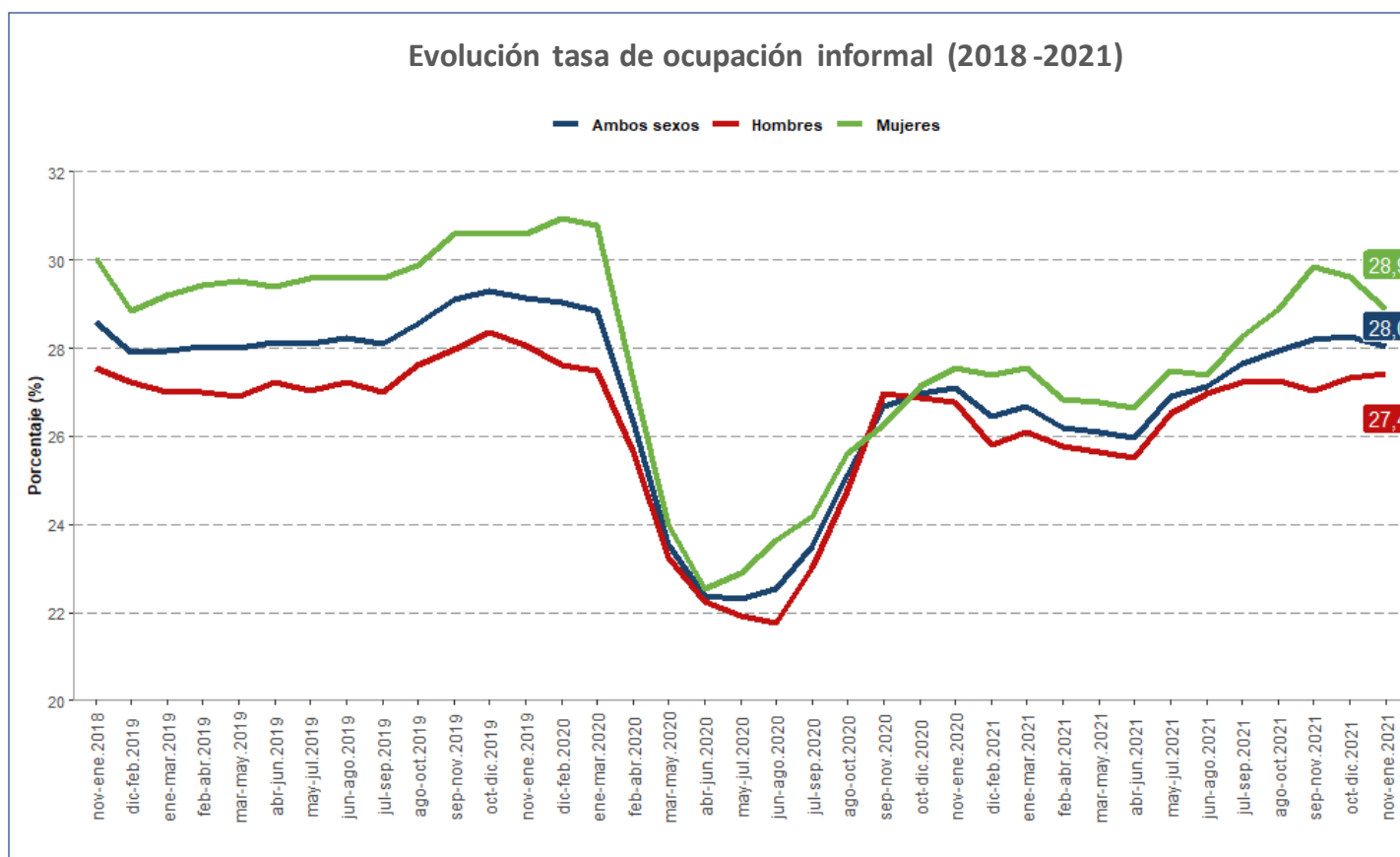


- Los inactivos potencialmente activos (fuerza de trabajo potencial) sostuvieron su dinámica decreciente en doce meses, alcanzando a **858.636 personas** y anotando un aumento respecto al trimestre móvil anterior de 1,3% (10.791 personas más).
- El nivel más alto de fuerza de trabajo potencial se alcanzó en el trimestre móvil abril-junio de 2020, equivalente a 2.017.759 personas.
- Décima disminución anual consecutiva de la tasa combinada de desocupación y fuerza de trabajo potencial (-5,9 pp.), **alcanzando 15,4% en este trimestre**. La tasa más alta se registró en el trimestre móvil MJJ 2020 con 30,2%*.



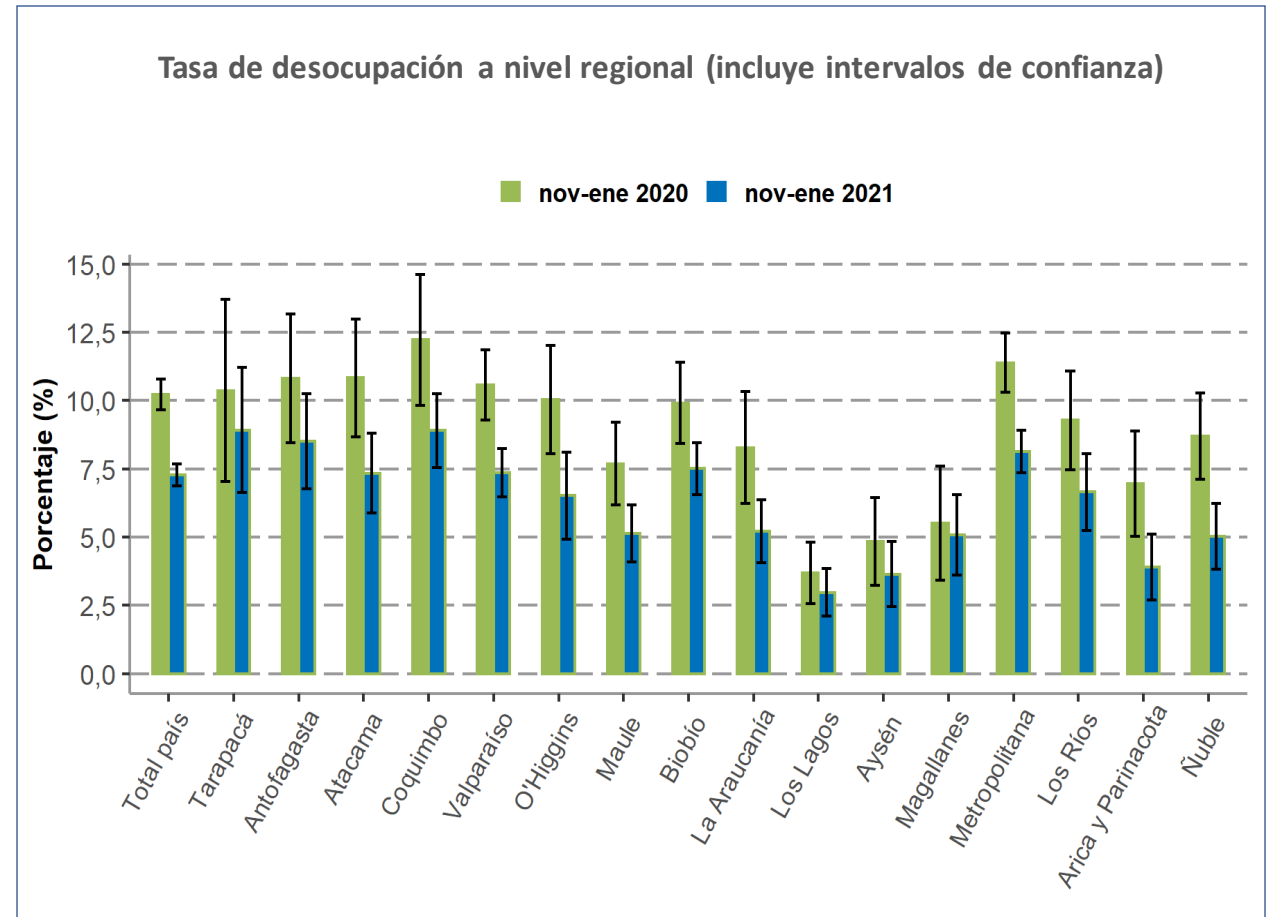
*IC del trimestre móvil MJJ 2020 fue: SU3 (29,3%:31,1%). El IC del trimestre móvil NDE 2021 está por fuera del IC del trimestre móvil MJJ 2020.

- La tasa de ocupación informal se situó en **28,0%**, con un incremento de 0,9pp. en un año y con una disminución de 0,3pp. respecto al trimestre móvil anterior.
- Según sector económico, el ascenso en doce meses se debió, principalmente, a **construcción (20,9%)** y **comercio (11,1%)**.



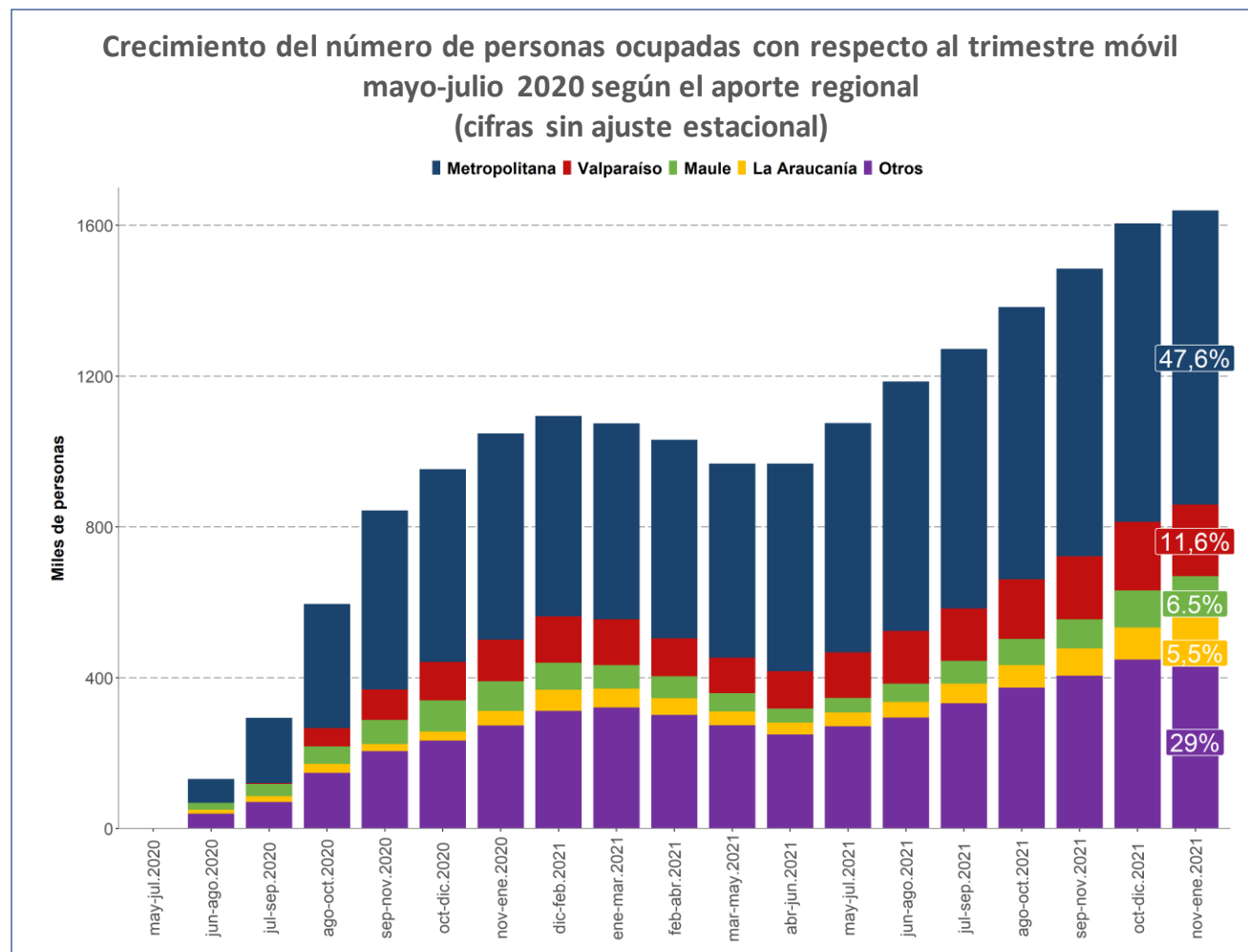
*IC de la TOI del trimestre móvil MJJ fue: (21,5;24,2). El IC del trimestre móvil OND 2021 está por fuera del IC del trimestre móvil MJJ 2020.

- A nivel regional, se observó una disminución de la tasa de desocupación en doce meses estadísticamente significativa en las regiones Metropolitana, Valparaíso y Ñuble.
- Las tasas más altas se registran en: Tarapacá (8,9%), Coquimbo (8,9%), Antofagasta (8,5%), Metropolitana (8,1%).
- Con respecto al trimestre móvil anterior, se destacan las reducciones en Coquimbo (-0,9 pp.) y Arica y Parinacota (-0,9 pp.).



*Incluye intervalo de confianza para ambas estimaciones

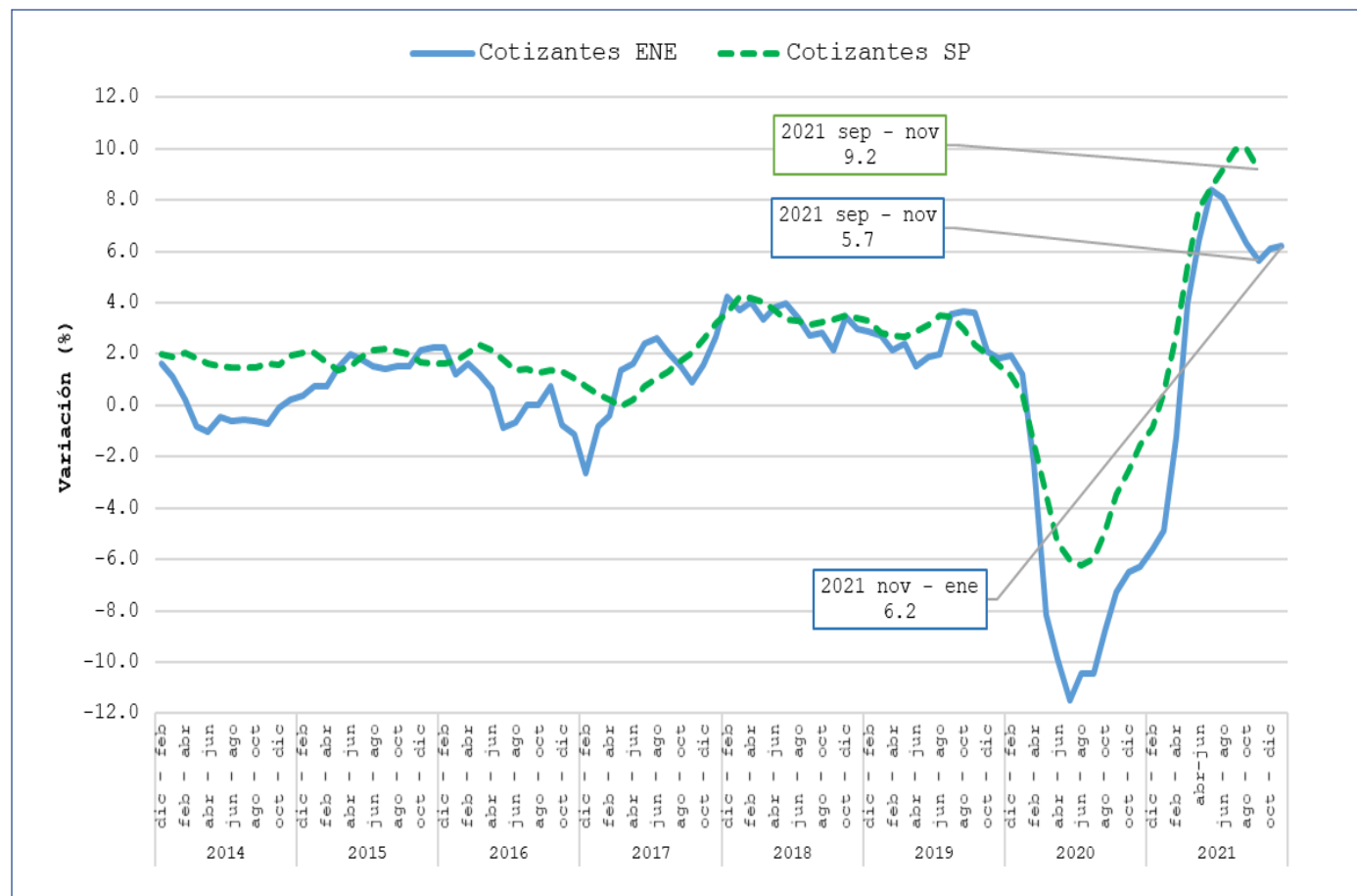
- Según región se constata que esta recuperación fue incidida principalmente por las regiones **Metropolitana, Valparaíso y Maule**, cuyas tasas de recuperación son a la fecha de 100,9%, 97,2% y 111,0%.
- En conjunto, para el último trimestre móvil, estas regiones aportaron el **71,2%** de las ocupaciones recuperadas.
- Las regiones con tasas de recuperación más altas se registraron en Ñuble (118,7%), Maule (111,0%) y Antofagasta (110,6%).



- La ENE y los registros administrativos de la Superintendencia de Pensiones (SP) poseen naturalezas y finalidades distintas, por tanto, las comparaciones entre ambas fuentes solo son para fines analíticos y complementarias, evaluando las tendencias y el dinamismo presentado más que la estimación puntual.
- Para el trimestre móvil septiembre-noviembre de 2021, la variación en doce meses del número de cotizantes según la SP registró un crecimiento de 9,2%, continuando con la senda de incrementos de los trimestres móviles previos y marcando una reducción en el ritmo de crecimiento, con respecto al periodo anterior.
- De igual manera, la encuesta continuó su dinamismo al alza con un aumento de 5,7% en el período comparable y resultados también positivos en los siguientes trimestres móviles octubre-diciembre 2021 (6,1%) y noviembre-enero (6,2%).

Evolución de variación anual de cotizantes, estimación (ENE) y series estadísticas del sistema de pensiones (SP)

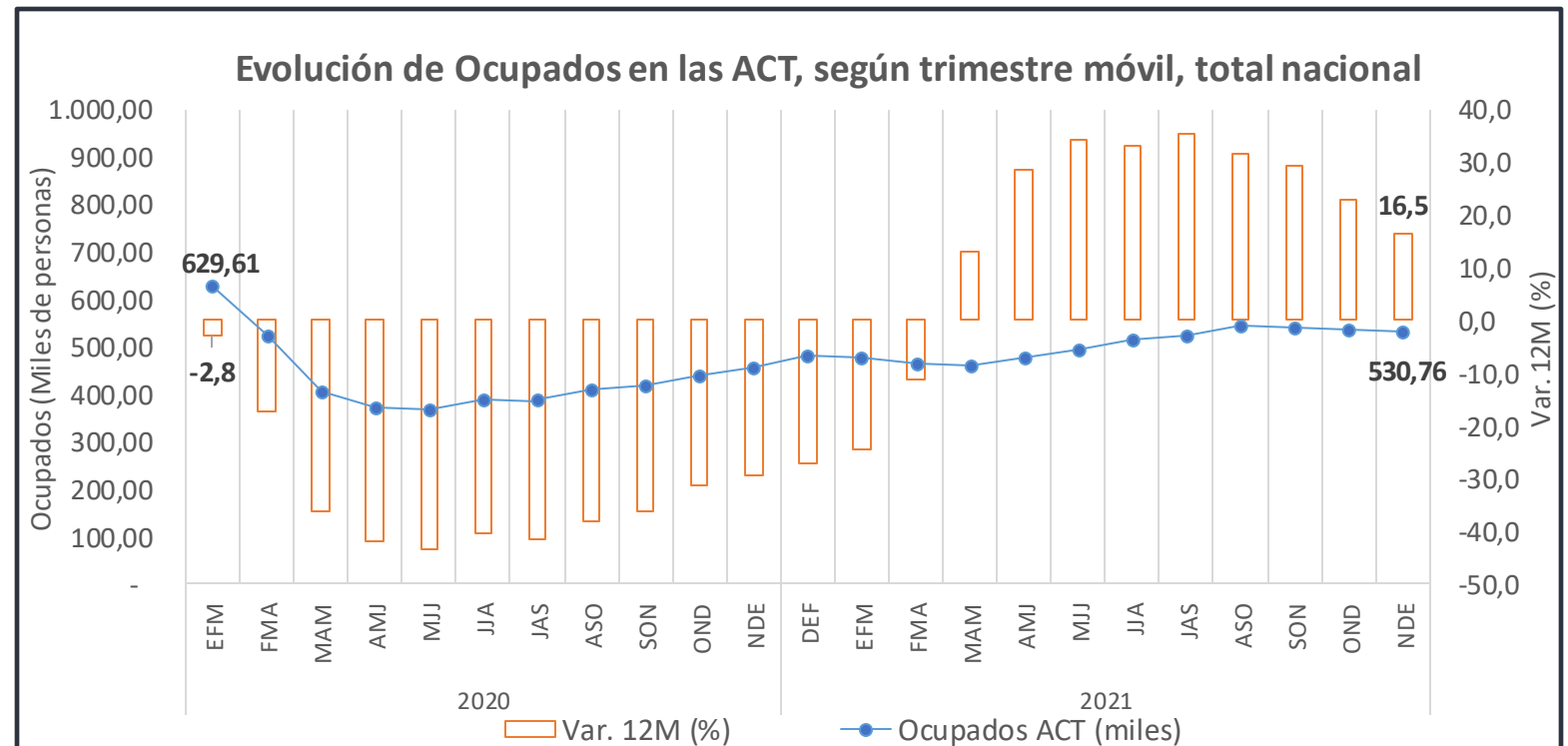
Trimestres móviles 2014-2021



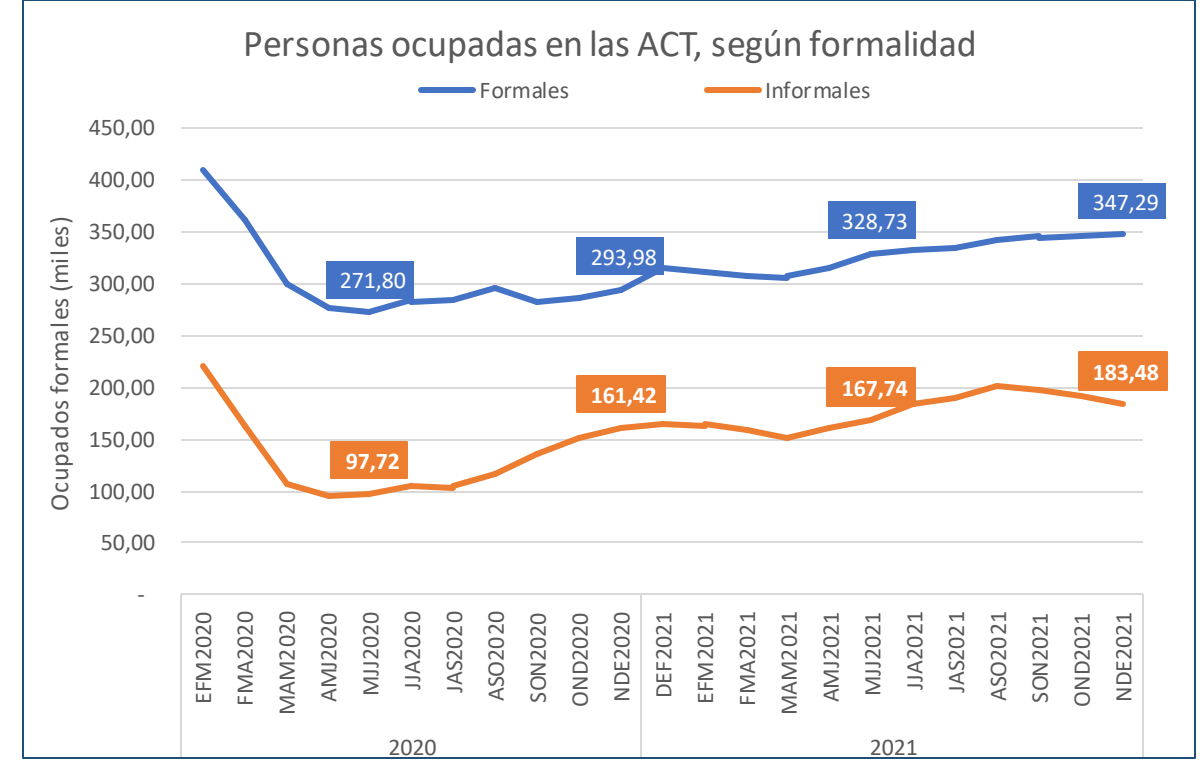
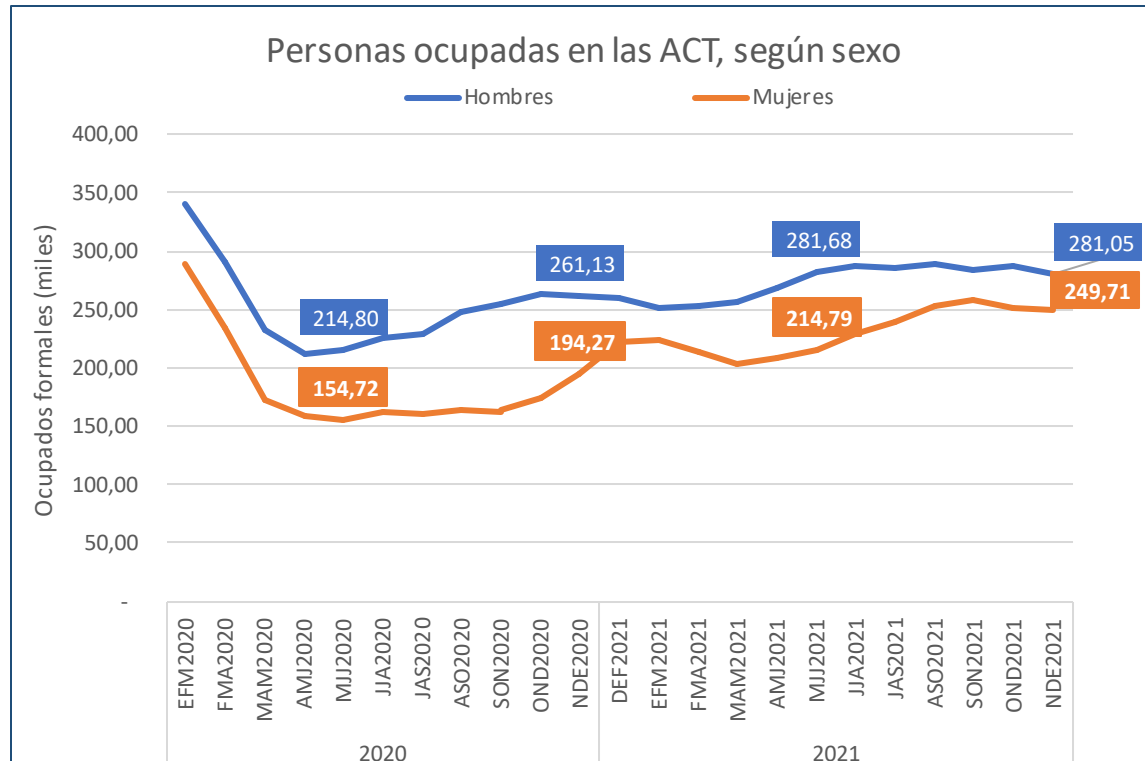
3.

Estimación sintética de ocupados en Actividades Características del Turismo (ACT)

- El total de ocupados en las ACT se estimó en 530.763 personas, lo que representó el 6,1% del total de ocupados en la economía.
- Se sostiene la recuperación observada este año, aunque se modera la tasa de crecimiento anual (16,5%) y sectorialmente se sostiene principalmente por Alojamiento y servicio de comidas, destacando también las Actividades deportivas, recreativas y culturales durante esta última medición.



- Las personas ocupadas formales e informales registraron incrementos anuales, aunque se desacelera en informales → **Aumento de 53 mil formales y 22 mil informales, aproximadamente.**
- Destaca una mayor incidencia positiva por parte de las mujeres, aunque se desacelera su ritmo de crecimiento, en línea con la informalidad (**aumento de 55 mil mujeres y 20 mil hombres, aproximadamente**).



4.

Conclusiones

- **La ENE mantiene una consistencia conceptual con las recomendaciones de la OIT**, sin impactar los criterios de clasificación de las personas como ocupadas, desocupadas o fuera de la fuerza de trabajo utilizados históricamente en la encuesta.
- **Se observa una tasa de desocupación de 7,3%**, anotando una novena disminución anual consecutiva (2,9 pp.), marcada por una alta base de comparación del año anterior. **Respecto al trimestre móvil anterior, varió -0,1 pp. (dato con ajuste estacional)**.
- Con respecto al punto más bajo observado en 2020 (trimestre móvil mayo-julio), se constata un aumento acumulado de 1.444.870 personas ocupadas a nivel nacional, con ajuste estacional, **recuperando 78,0% de las ocupaciones que se perdieron en el peor momento de la pandemia**.
- **El total de ocupados en las ACT se estimó en 530.763 personas en el trimestre móvil NDE 2021**, lo que representó el 6,1% del total de ocupados en la economía.
- Se mantiene **un nivel importante de personas fuera de la fuerza de trabajo (inactividad) → Incidido por inactividad habitual que se sostiene en sus máximos históricos →** Inactivos potenciales, en cambio, ha disminuido sostenidamente desde enero-marzo de este año.



GRACIAS

