



# Encuesta Nacional de Empleo

Principales resultados trimestre móvil julio-septiembre  
de 2022

**INSTITUTO NACIONAL DE ESTADÍSTICAS**  
**28 octubre 2022**



# Contenidos

---

- Consideraciones generales de la encuesta
- Principales indicadores del mercado laboral
- Estimación sintética de personas ocupadas en Actividades Características del Turismo (ACT)
- Conclusiones

# 1.

## Consideraciones generales de la encuesta

- Base de datos conformada sólo por **encuestas completas que pasan los controles de calidad. La tasa de logro del trimestre móvil julio-septiembre 2022 fue de 84,1%, equivalente a 33.357 viviendas que entraron a cálculo.**
- **Aseguramiento de cobertura de la muestra.** Es posible asegurar que los sesgos estimados se mantienen dentro de los parámetros aceptables, aunque se dan alertas en los boletines regionales y tabulados sobre algunas desagregaciones de los datos.
- **El error absoluto de la tasa de desocupación es de 0,4 puntos porcentuales.**
- Aplicación de un modelo de **ajuste por no respuesta** vía *propensity score*, además de un **suavizamiento a los factores de expansión** para atenuar los valores atípicos. Calibración por grupos de edad, sexo, nacionalidad y región en base a **las proyecciones poblacionales base censo 2017**, buscando controlar, junto al resto de los ajustes al factor de expansión, posibles sesgos de la muestra.
- **Distribución balanceada de la muestra en las semanas de recolección que conforman el mes y el trimestre. La recolección de la submuestra de septiembre fue entre el 05 de septiembre y el 07 de octubre de 2022.**

# 2.

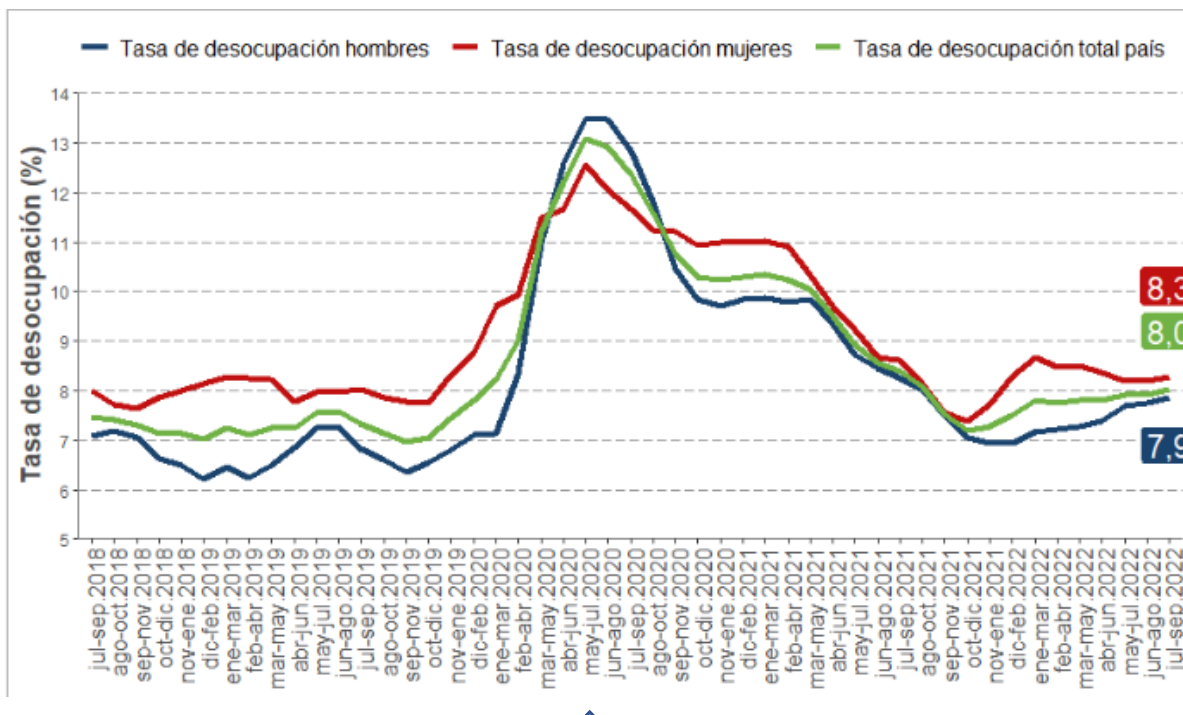
## Principales indicadores del mercado laboral

Situación fuerza de trabajo	Estimación (totales* y %)	Variación doce meses	
		(% y pp.)	(totales*)
Población en edad de trabajar	16.107.712	1,0	155.347
Personas dentro de la fuerza de trabajo	9.616.732	5,5	505.650
Personas ocupadas	8.843.544	6,0	498.304
Personas desocupadas	773.188	1,0	7.346
<i>Cesantes</i>	708.372	0,7	4.592
<i>Buscan trabajo por primera vez</i>	64.816	4,4	2.754
Personas fuera de la fuerza de trabajo	6.490.980	-5,1	-350.303
<i>Iniciadores</i>	63.219	-6,6	-4.443
<i>Inactivos potencialmente activos</i>	825.553	-9,0	-81.632
<i>Inactivos habituales</i>	5.602.208	-4,5	-264.228
Tasa de desocupación (%)	8,0	-0,4	-
Tasa de ocupación (%)	54,9	2,6	-
Tasa de participación (%)	59,7	2,6	-

\*Los totales estimados podrían diferir de la suma de sus componentes, como consecuencia del redondeo propio de los factores de expansión

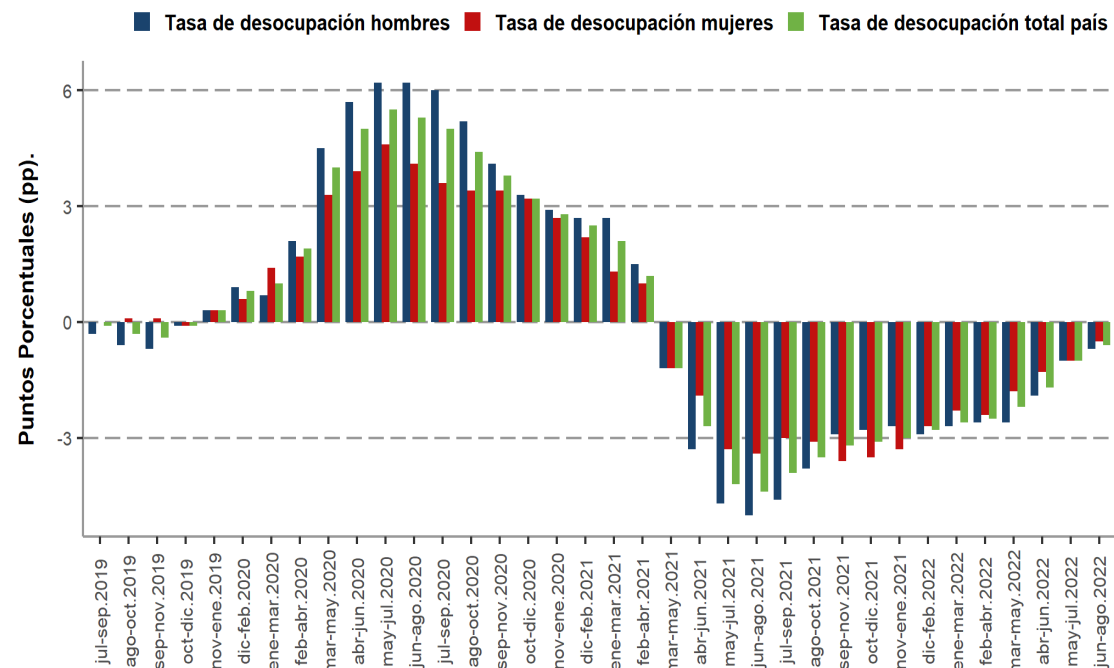
- La tasa de desocupación fue 8,0% y registró una variación negativa de 0,4 pp. en doce meses, siendo esta no estadísticamente significativa. Las disminuciones se han sostenido desde marzo-mayo 2021.
- Con respecto al trimestre móvil anterior (datos con ajuste estacional), la tasa de desocupación registró un aumento de 0,2 pp. Según sexo, los hombres y las mujeres presentaron una variación positiva de 0,2 y 0,1 pp., respectivamente.

Evolución de la tasa de desocupación (2018-2022)



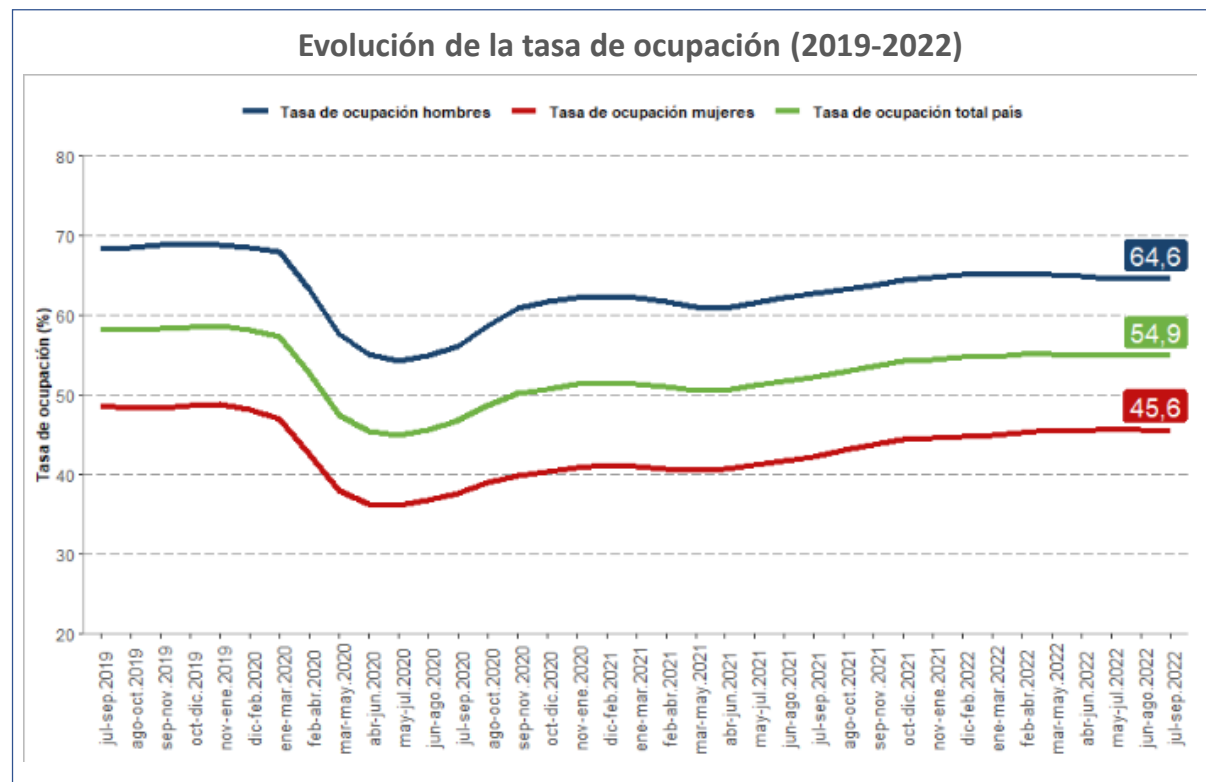
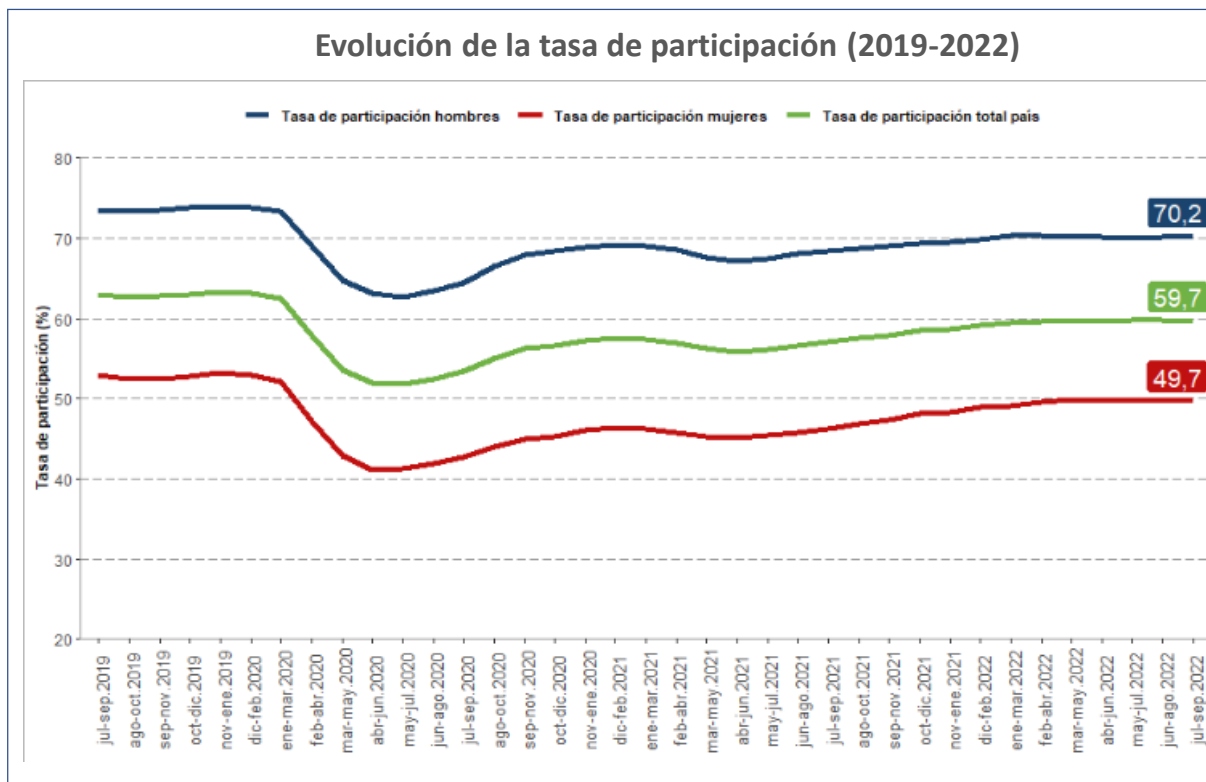
La tasa de desocupación de las mujeres fue de 8,3%, en tanto dicha estimación fue de 7,9% para los hombres.

Evolución de la tasa de desocupación en doce meses (Variaciones en puntos porcentuales)



Sostenidas disminuciones en doce meses aunque se comienza de diluir el efecto alta base de comparación por la pandemia

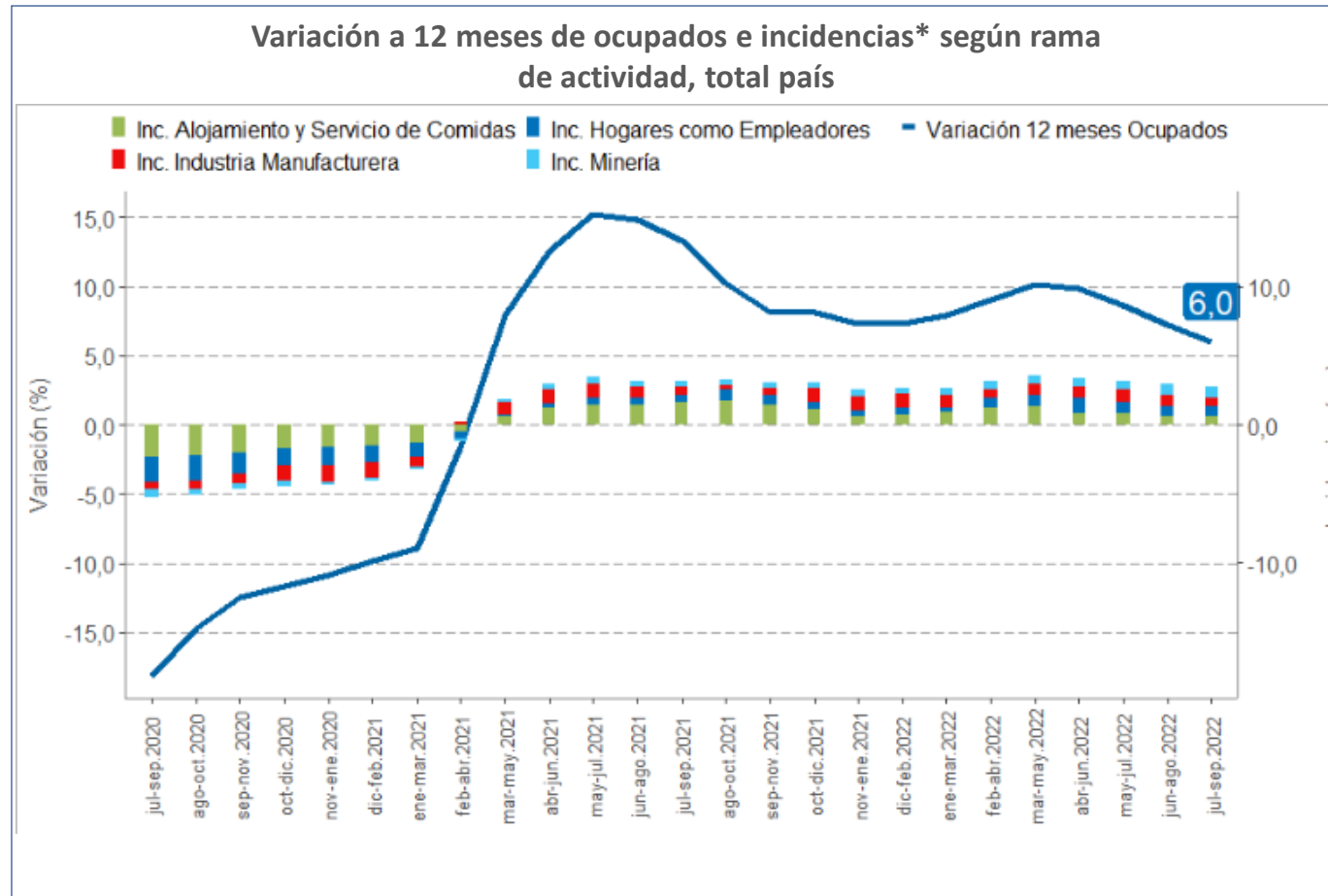
- En doce meses se sostienen las expansiones anuales de las tasas de participación y ocupación, alcanzando las tasas más altas desde el trimestre móvil enero-marzo de 2020. Con respecto al trimestre móvil previo, la tasa de participación y ocupación femenina presentaron disminuciones de 0,1 pp. en ambos casos. La tasa de participación masculina presentó un aumento de 0,1 pp., en cambio la tasa de ocupación se contrajo en 0,1 pp.



\*Intervalo de confianza del trimestre móvil MJJ 2020 fue: TP (51,1%:52,5%) TO (44,3%:45,8%). El IC del trimestre móvil JAS 2022 está por fuera del IC del trimestre móvil MJJ 2020.

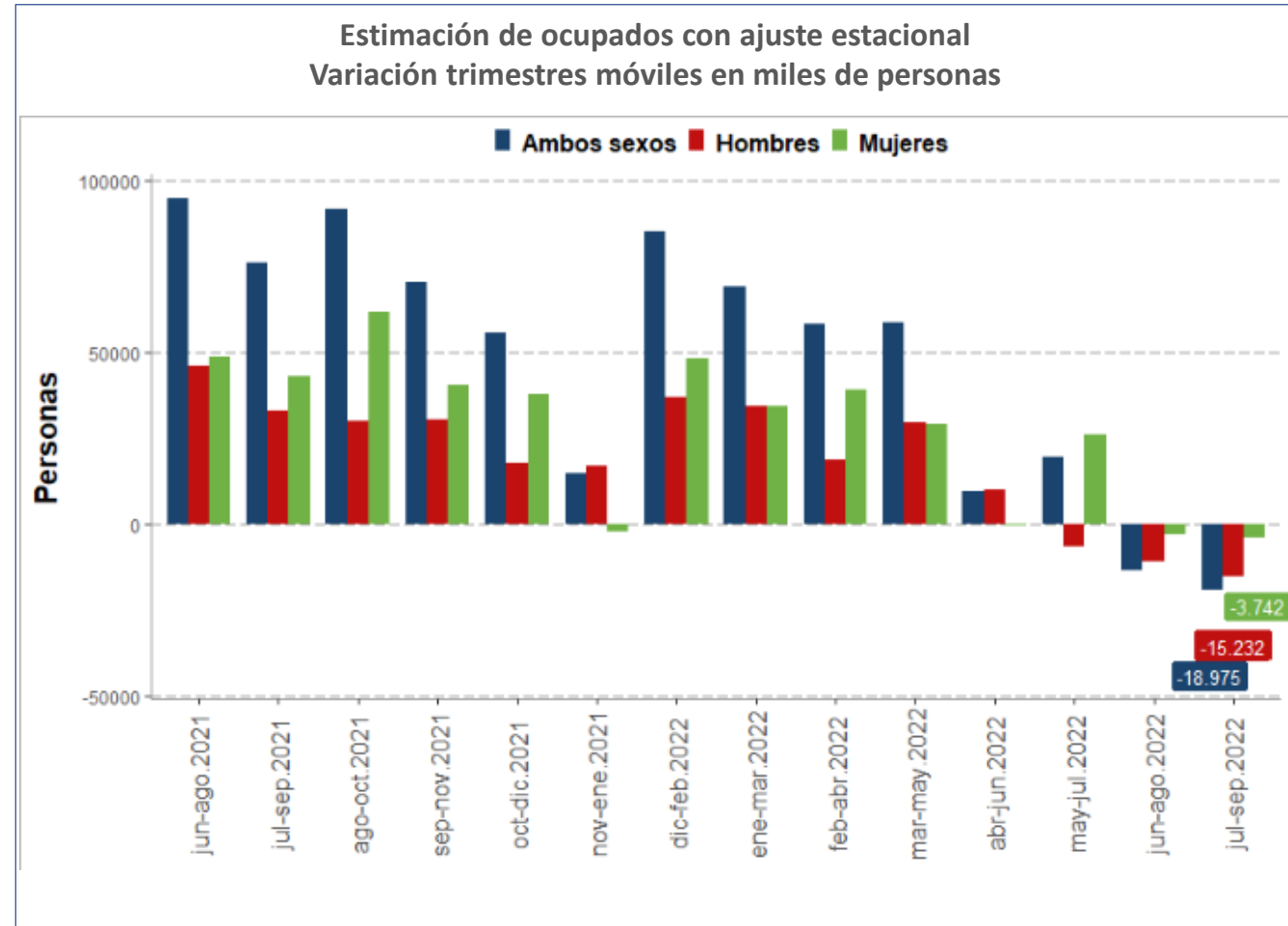


- En doce meses, el aumento de la población ocupada (6,0%) se fundamentó por **minería** (31,5%), **hogares como empleadores** (25,6%) e **industria manufacturera** (6,1%).
- Los principales descensos se presentaron en administración pública (-3,4%), suministro de electricidad (-21,3%) y comunicaciones (-2,6%).

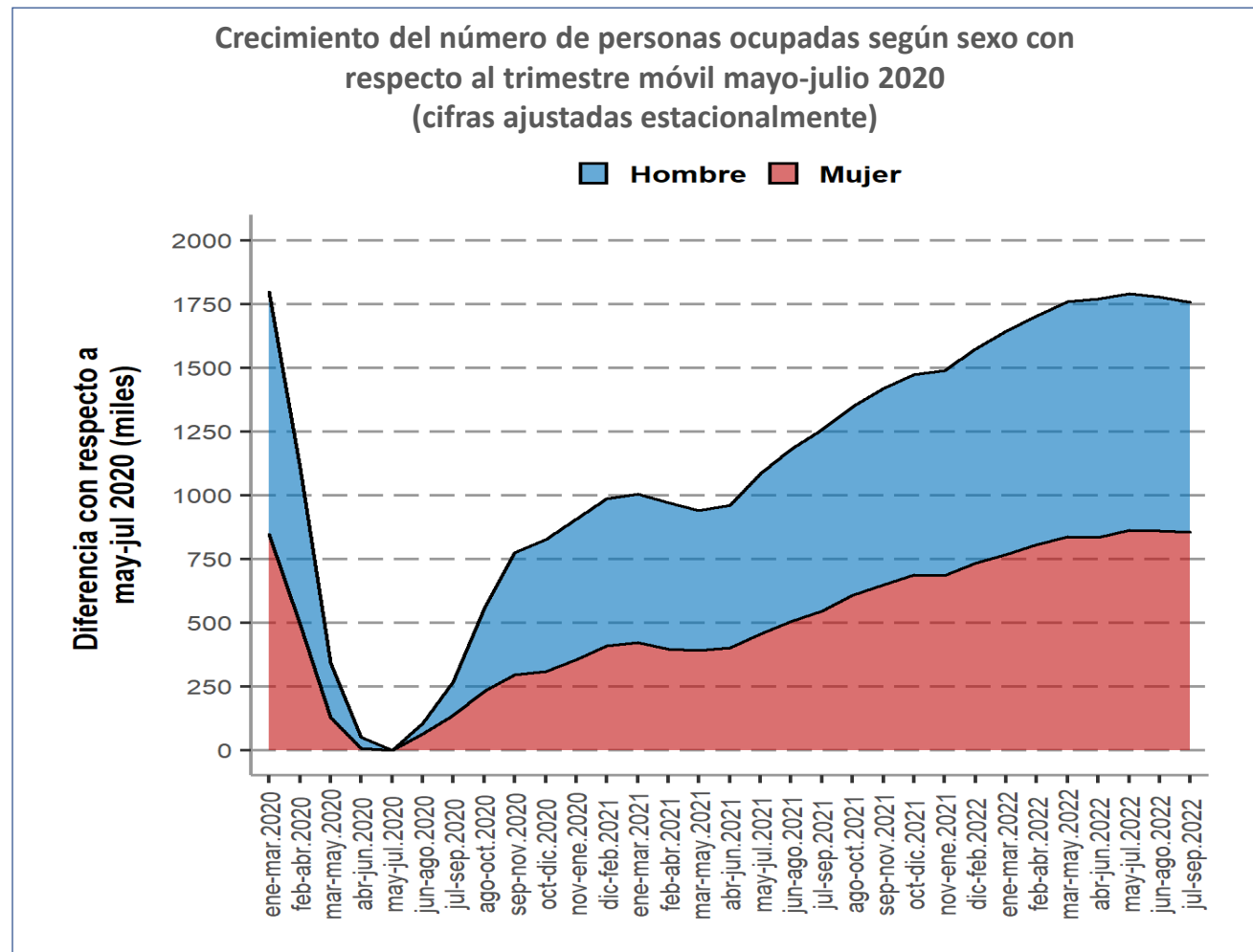


(\* ) Corresponden a los cuatro sectores económicos que registraron las mayores incidencias positivas en el último trimestre móvil.

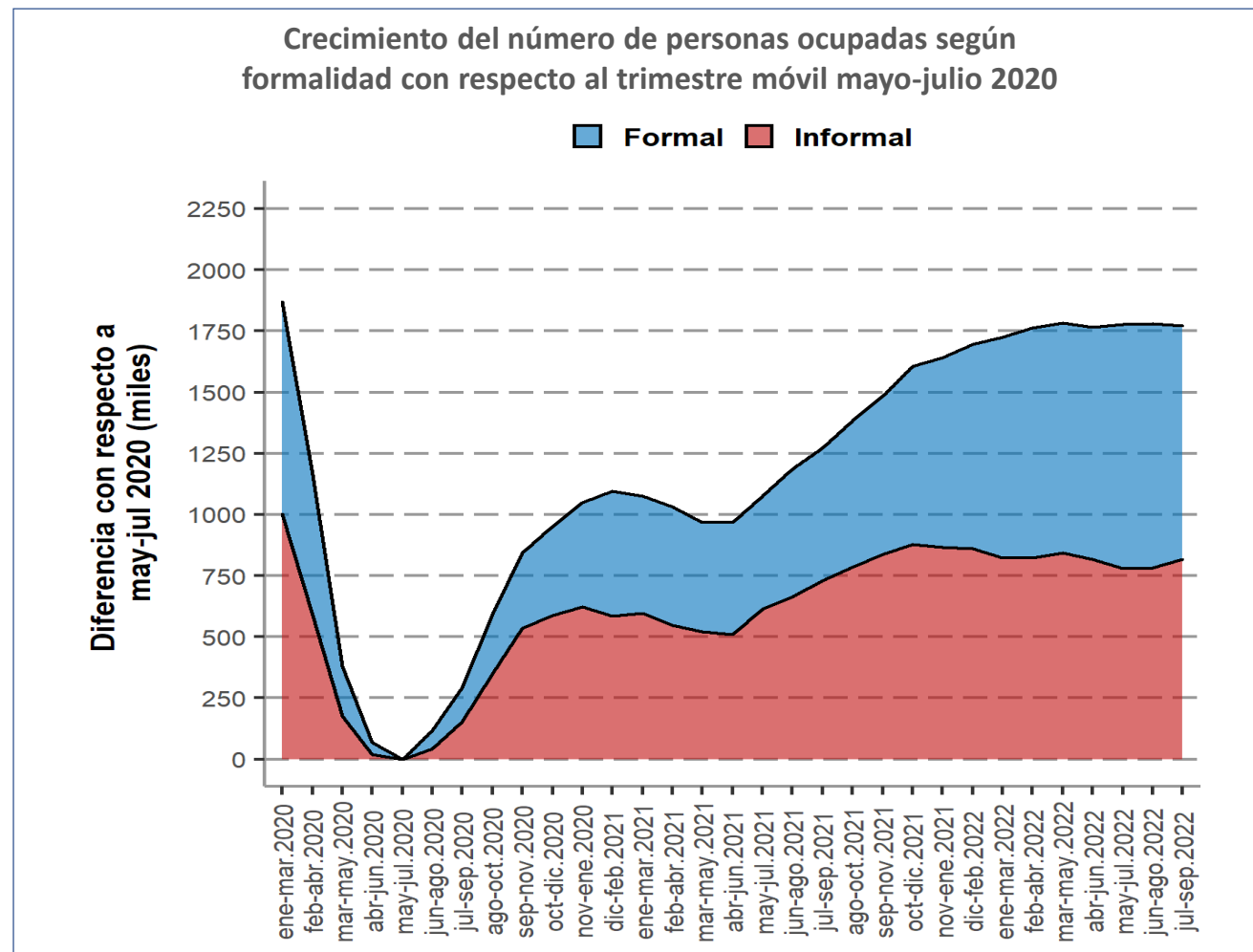
- Las personas ocupadas registraron una **disminución trimestral de 0,2%, correspondiente a -18.975 personas** → Segunda caída consecutiva de personas ocupadas luego de catorce aumentos consecutivos observados entre los trimestres móviles abril-junio 2021 y mayo-julio de 2022.
- Según sexo, los hombres y las mujeres disminuyeron un 0,3% (-15.232 personas) y un 0,1% (-3.743 personas), respectivamente.
- La **disminución trimestral registrada actualmente, contrasta con la variación registrada para este mismo trimestre móvil en la historia observada desde 2010**, en donde se observa una mayor tendencia de aumentos de la ocupación para este período (solo en los años 2011, 2013 y 2018 se registraron previamente disminuciones, en el orden de -0,3% y -0,2%).



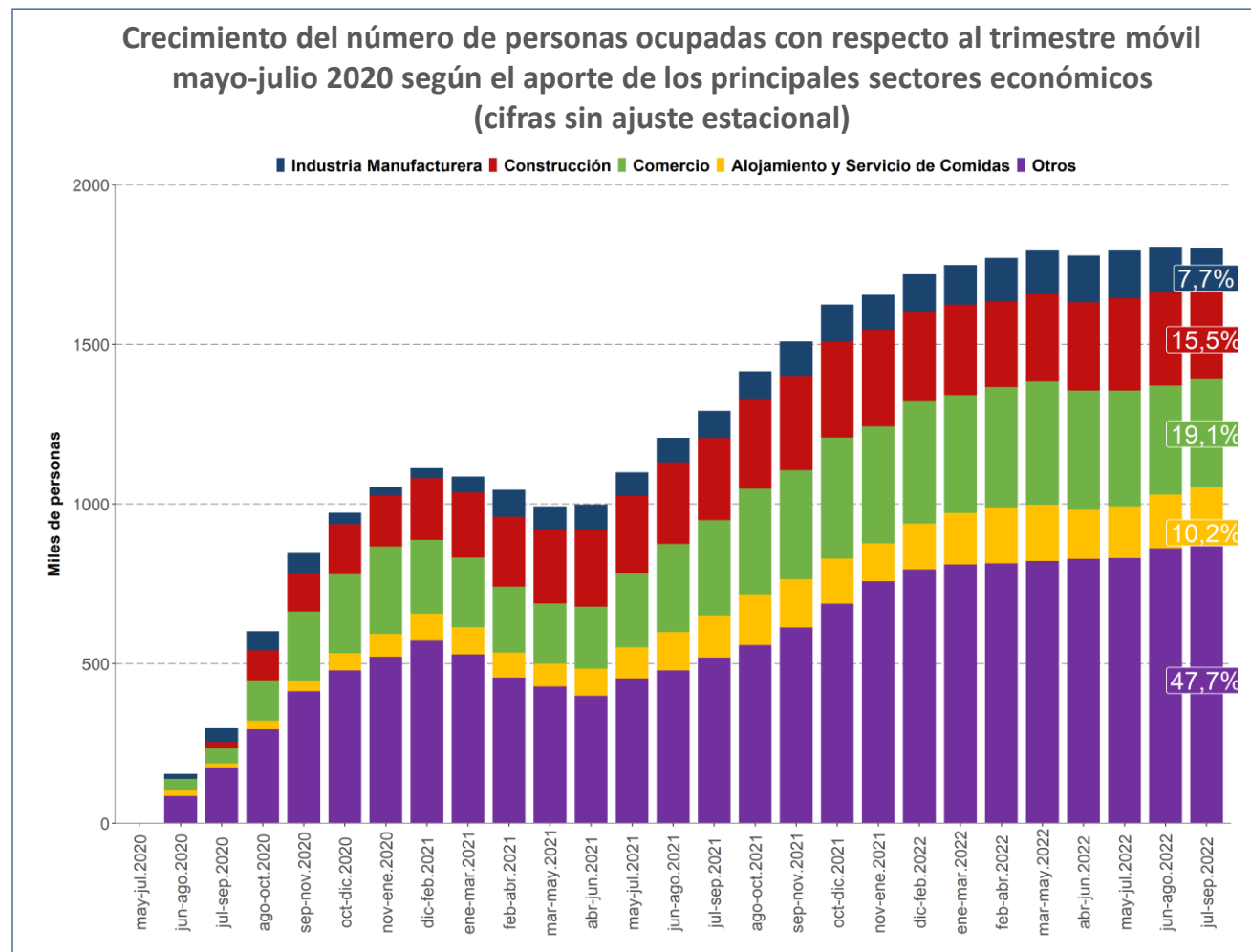
- Con respecto al punto más bajo observado en 2020 (trimestre móvil mayo-julio), se constata un aumento acumulado de **903.137 hombres ocupados** y **855.308 mujeres ocupadas**, implicando un alza acumulada total de 1.758.445 personas ocupadas a nivel nacional, **recuperando 94,8% de las ocupaciones que se perdieron en el peor momento de la pandemia.**
- Según sexo, esta recuperación es del **95,3% en hombres** y **94,4% en mujeres.**
- Resta por recuperar **95.744 ocupaciones**, donde en hombres corresponde a **44.913** y en mujeres **50.831.**



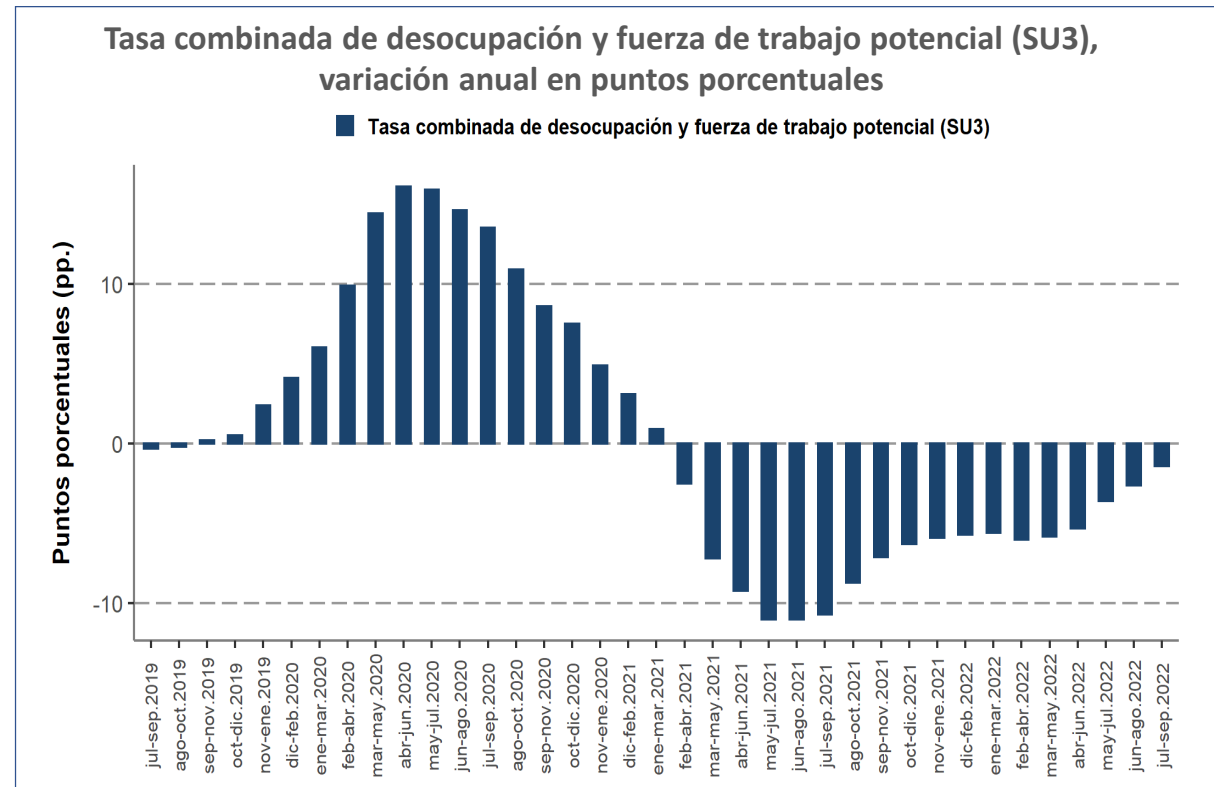
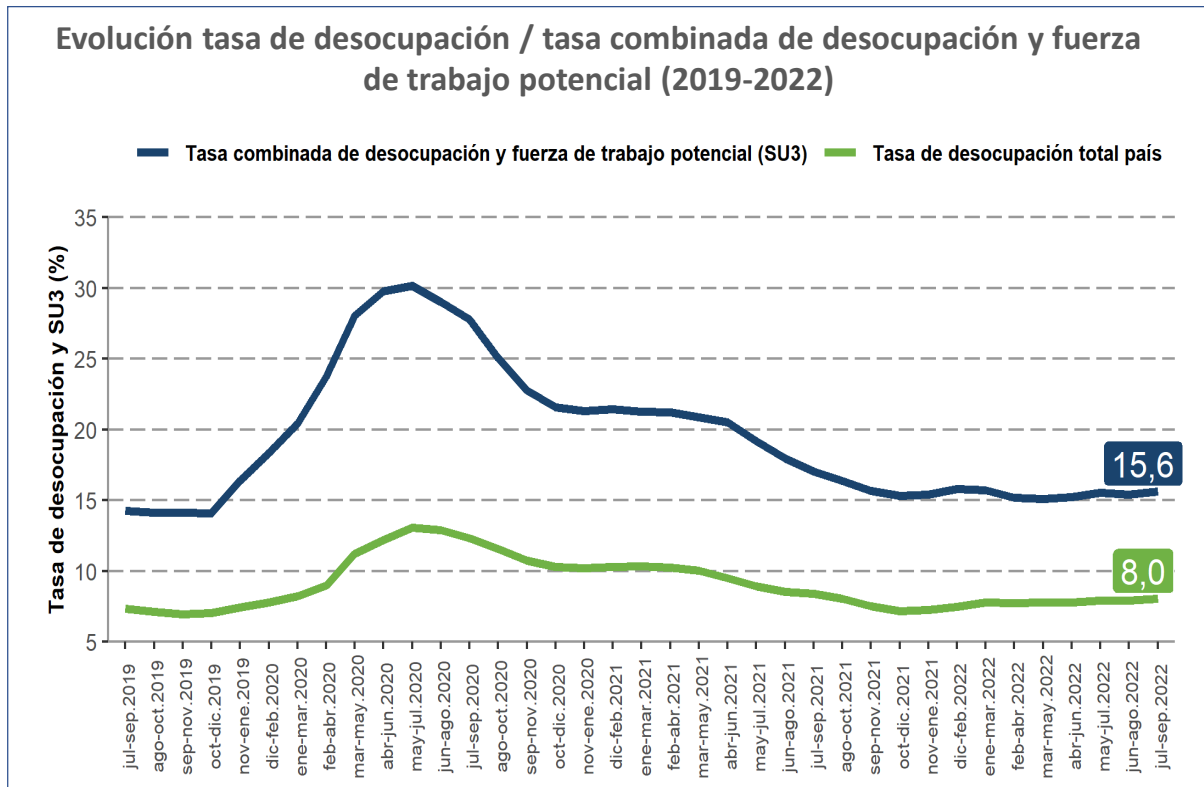
- Con respecto al punto más bajo observado en 2020 (trimestre móvil mayo-julio), se constata un aumento acumulado de **954.794 ocupaciones formales** y **815.557 informales**, acumulando un alza total de **1.770.351** personas ocupadas a nivel nacional (96,4%, dato **SIN** ajuste estacional).
- Ya se recuperó el **100%** de las **ocupaciones formales** desde el peor momento de la pandemia, mientras que las ocupaciones informales alcanzaron una tasa de recuperación de 88,0%.
- En las ocupaciones informales, cuya recuperación aún no alcanza el 100%, destaca que **construcción** (+39.919 personas, 141,4%) y **actividades profesionales, científicas y técnicas** (+3.938 personas, 130,8%) si bien han creado ocupaciones, no alcanzan a compensar la falta de recuperación de otros sectores, como **comercio** (-54.118 personas, 74,8%), **agricultura y pesca** (-64.446 personas, 41,9%) y, principalmente, **enseñanza** (-36.799 personas, 5,9%).



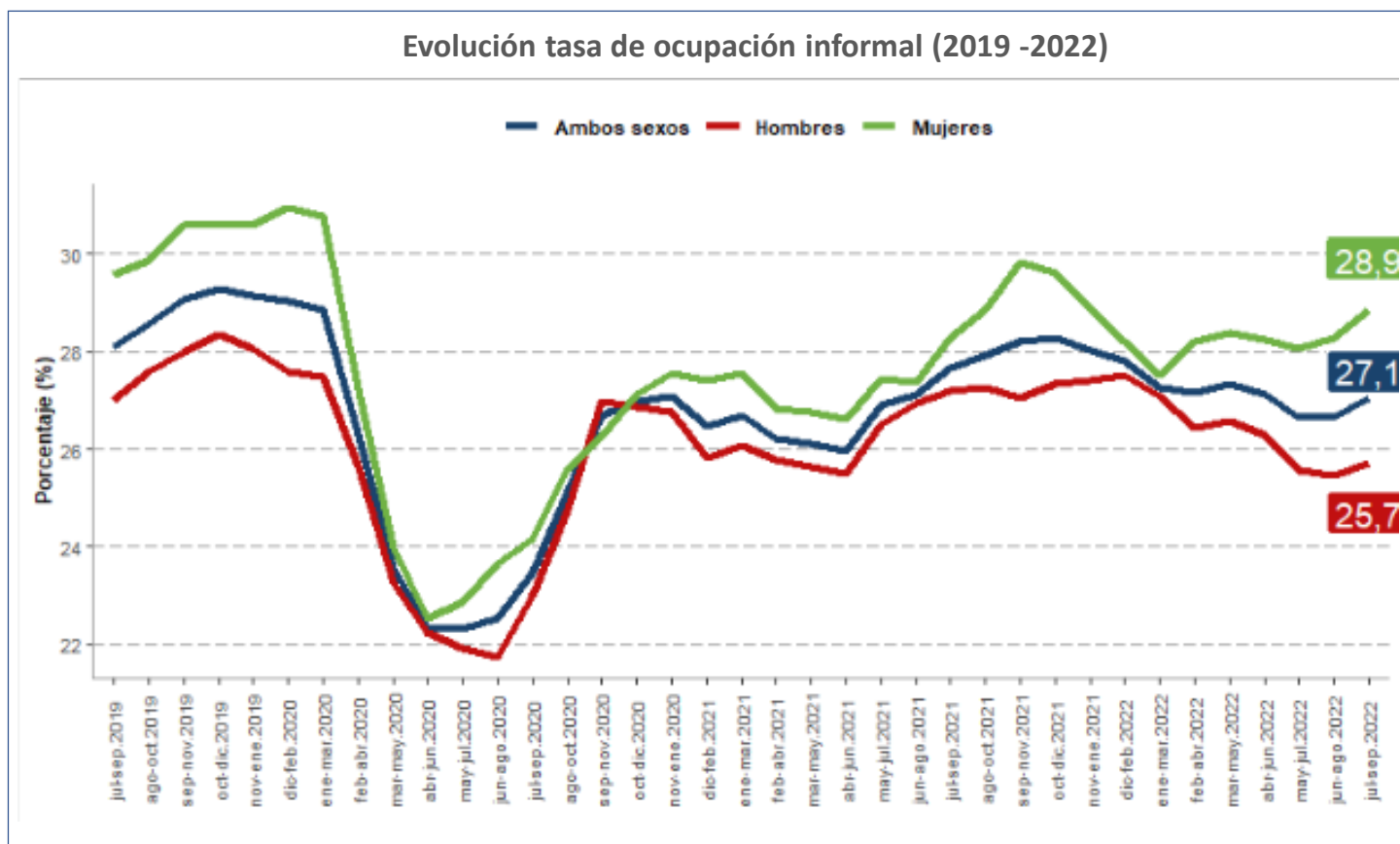
- Desde el trimestre móvil mayo-julio de 2020, se han recuperado el 96,4% de las ocupaciones (dato **SIN** ajuste estacional), equivalente a 1.770.351 personas.
- Crecimiento fundamentado por los sectores de **comercio, construcción y alojamiento y servicio de comidas**, cuyas tasas de recuperación sectorial son a la fecha de **77,9%, 102,6% y 80,5%**, respectivamente.
- En conjunto, para el último trimestre móvil, **estos sectores aportaron el 44,8% de las ocupaciones recuperadas**, liderados por el aporte de comercio (19,1 pp.), construcción (15,5 pp.) y alojamiento y servicio de comidas (10,2 pp.).



- Los inactivos potencialmente activos (fuerza de trabajo potencial) sostuvieron su dinámica decreciente en doce meses, alcanzando **825.553** personas, aunque anotaron un aumento respecto al trimestre móvil anterior de 1,7% (14.184 personas adicionales), esto en un marco de una disminución de inactividad habitual en el mismo lapso, y que en definitiva significó **el incremento trimestral de la tasa combinada de desocupación y fuerza de trabajo potencial (SU3), incidida exclusivamente por las mujeres.**
- Sostenidas disminuciones anuales de la tasa de subutilización SU3, aunque en esta ocasión registró la disminución más débil (-1,5 pp.) desde que comenzó su contracción a inicios de 2021, **alcanzando 15,6% en este trimestre.**

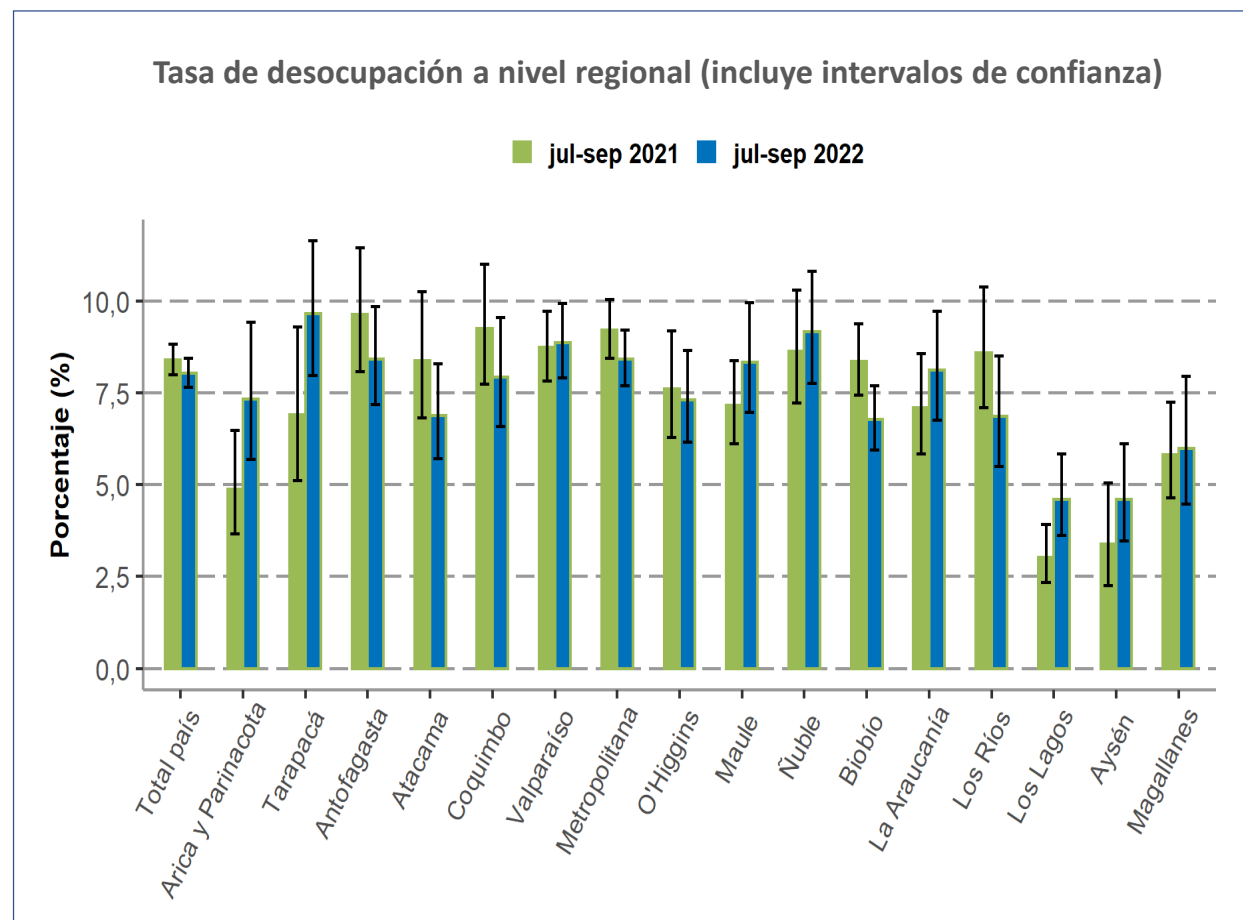


- **La tasa de ocupación informal se situó en 27,1%**, anotando un tercer retroceso anual consecutivo (-0,5 pp.).
- En doce meses la ocupación informal anotó un aumento de 3,7%, menor al incremento total de la ocupación (6,0%). Según sector económico, el ascenso se debió, principalmente, a **hogares como empleadores (36,5%)** y **agricultura y pesca (9,8%)**.
- Respecto al trimestre móvil anterior, la tasa de ocupación informal aumentó 0,4 pp., consecuencia del alza trimestral de la ocupación informal, observada en un marco de disminución de la ocupación formal en el mismo lapso, hecho que no se registraba desde marzo-mayo de 2021.



\*IC de la TOI del trimestre móvil MJJ fue: (21,5;24,2). El IC del trimestre móvil JAS 2022 está por fuera del IC del trimestre móvil MJJ 2020.

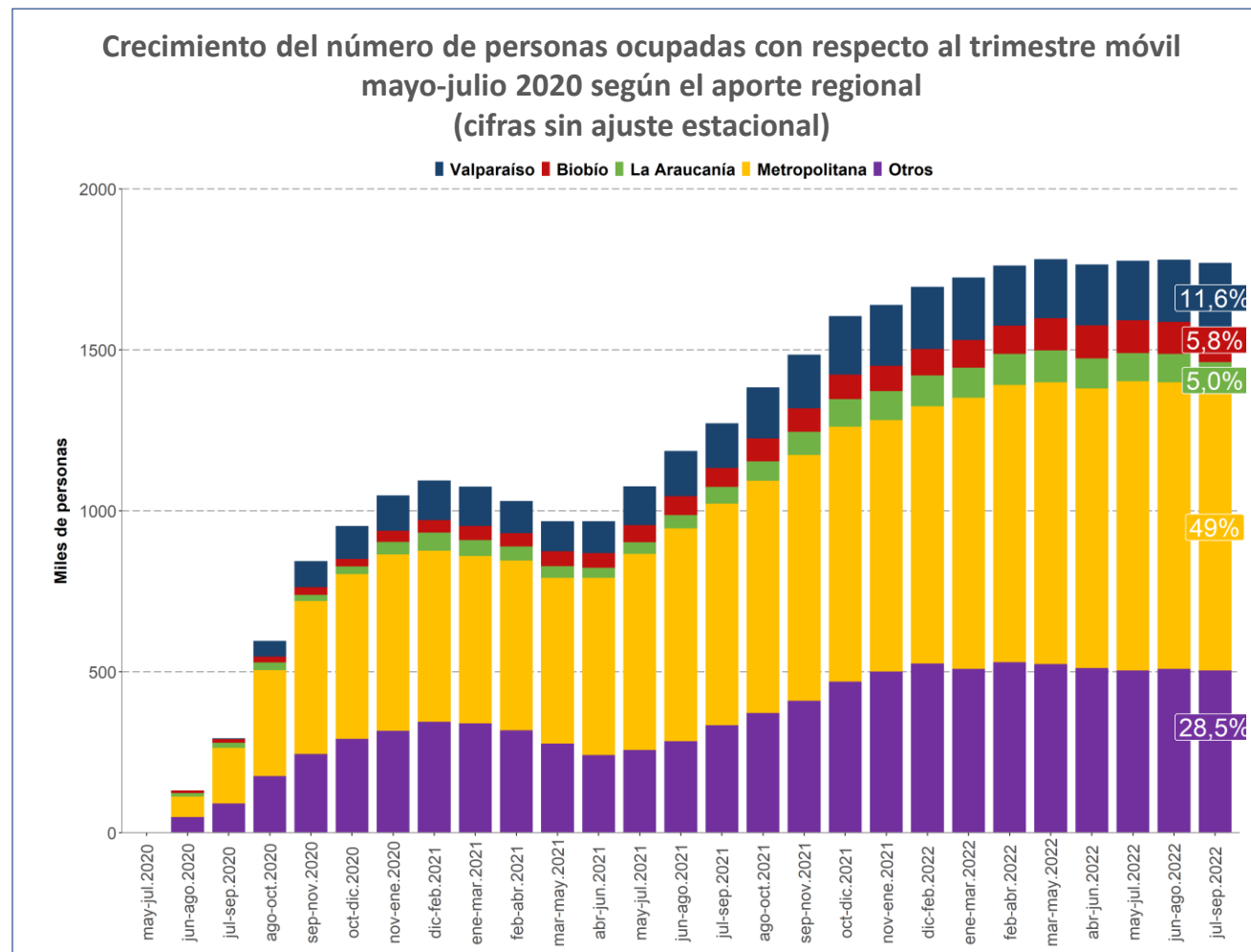
- A nivel regional, no se registraron disminuciones ni aumentos estadísticamente significativos.
- **Las tasas más altas se registran** en las regiones de: Tarapacá (9,7%), Ñuble (9,2%), Valparaíso (8,9%), Antofagasta (8,4%) y Metropolitana (8,4%).
- Con respecto al trimestre móvil anterior, se destacan las variaciones negativas en Atacama (-1,8 pp.), Los Lagos (-0,9 pp.) y Biobío (-0,4 pp.).



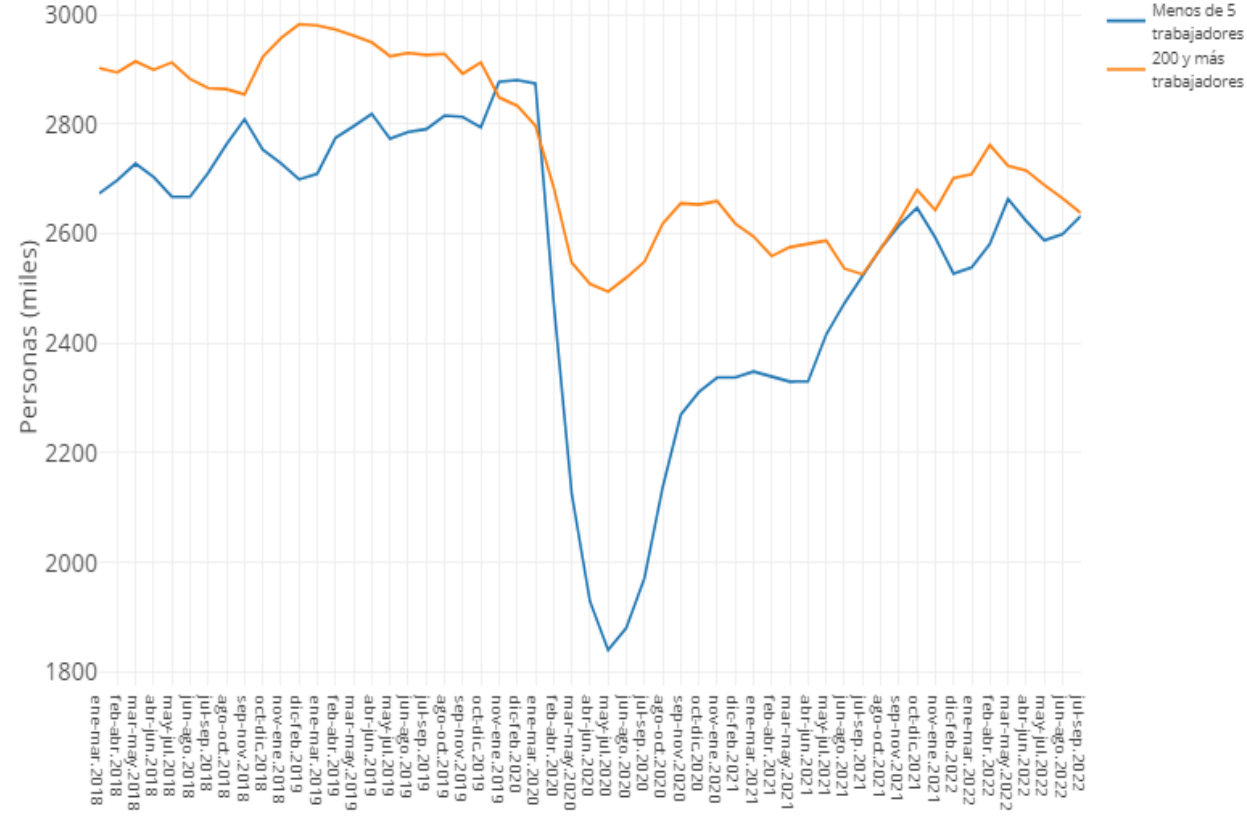
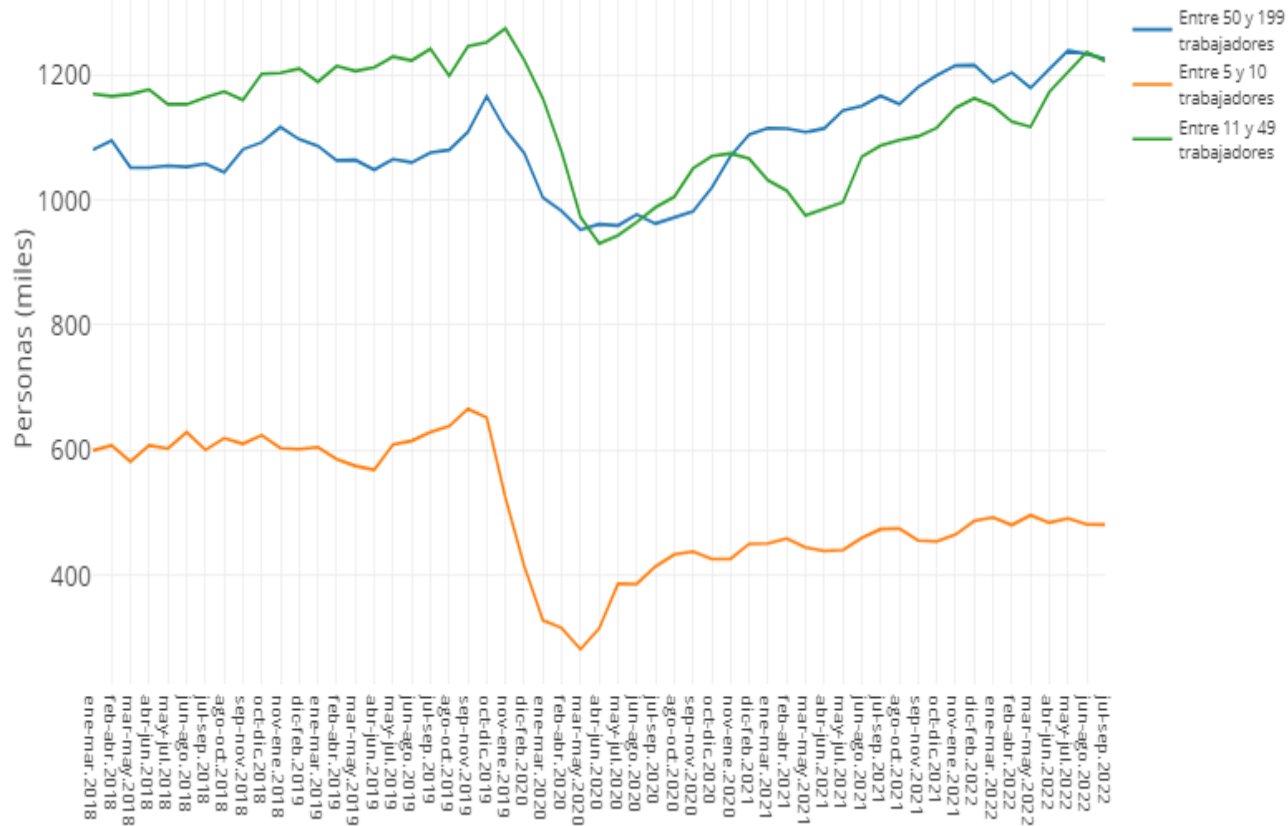
\*Incluye intervalo de confianza para ambas estimaciones



- Según región se constata que la recuperación de ocupaciones fue incidida principalmente por las regiones **Metropolitana, Valparaíso y Biobío, cuyas tasas de recuperación son a la fecha de 112,2%, 105,6% y 83,6%, respectivamente.**
- En conjunto, para el último trimestre móvil, estas regiones aportaron el **66,4%** de las ocupaciones recuperadas.
- Las regiones con tasas de recuperación más altas se registraron en Aysén (147,8%), Tarapacá (119,1%) y Antofagasta (112,3%).

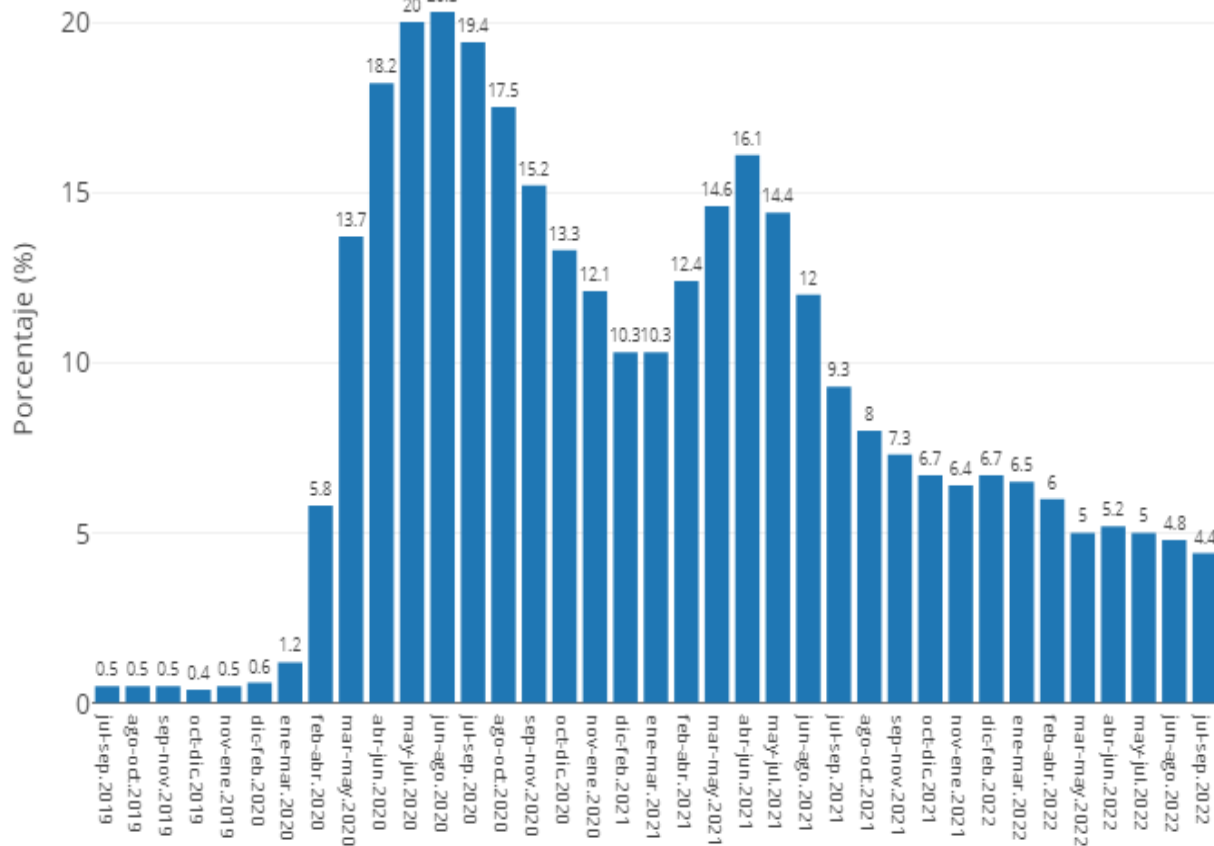


- Se observa recuperación más pronunciada de la ocupación según tamaño de la empresa en los tramos de menos de 5 trabajadores, entre 11 y 49 y entre 50 y 199 trabajadores → Los tramos de 5 a 10 trabajadores y más de 200 trabajadores son los que muestran las recuperaciones más débiles.
- En el caso de menos de 5 trabajadores, destaca una mayor velocidad de recuperación del sector informal, respecto al formal.
- Sectorialmente, comercio, construcción e industria manufacturera concentran el 52,5% de las ocupaciones en el tramo de menos de 5 trabajadores, mientras que en el tramo de 200 y más trabajadores administración pública, comercio y salud concentran un 46,0%

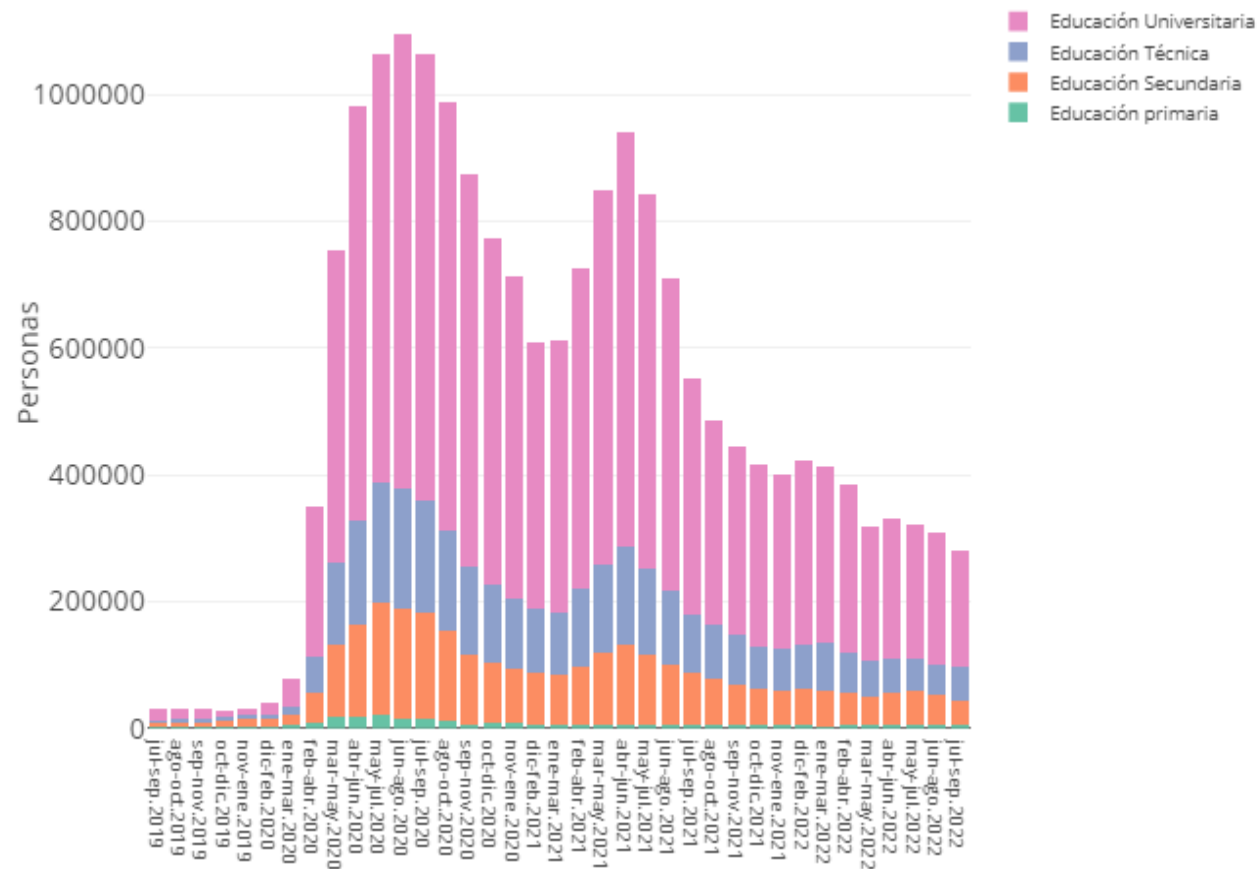


- Disminución sostenida del porcentaje de **personas asalariadas que realizan sus tareas desde su hogar (proxy teletrabajo)**, desde el trimestre abril – junio 2021 → La mayor tasa se alcanzó en el trimestre junio – agosto 2020 donde llegó a 20,3%.
- Destaca que, según nivel educacional, **las personas asalariadas que trabajan de manera remota se concentran en aquellas con mayor nivel educacional** (universitario, post títulos y maestría y, doctorado). En el último trimestre, 2 de cada 3 personas asalariadas que realizaron teletrabajo pertenecen a este nivel educacional.

Asalariados con trabajo desde su hogar



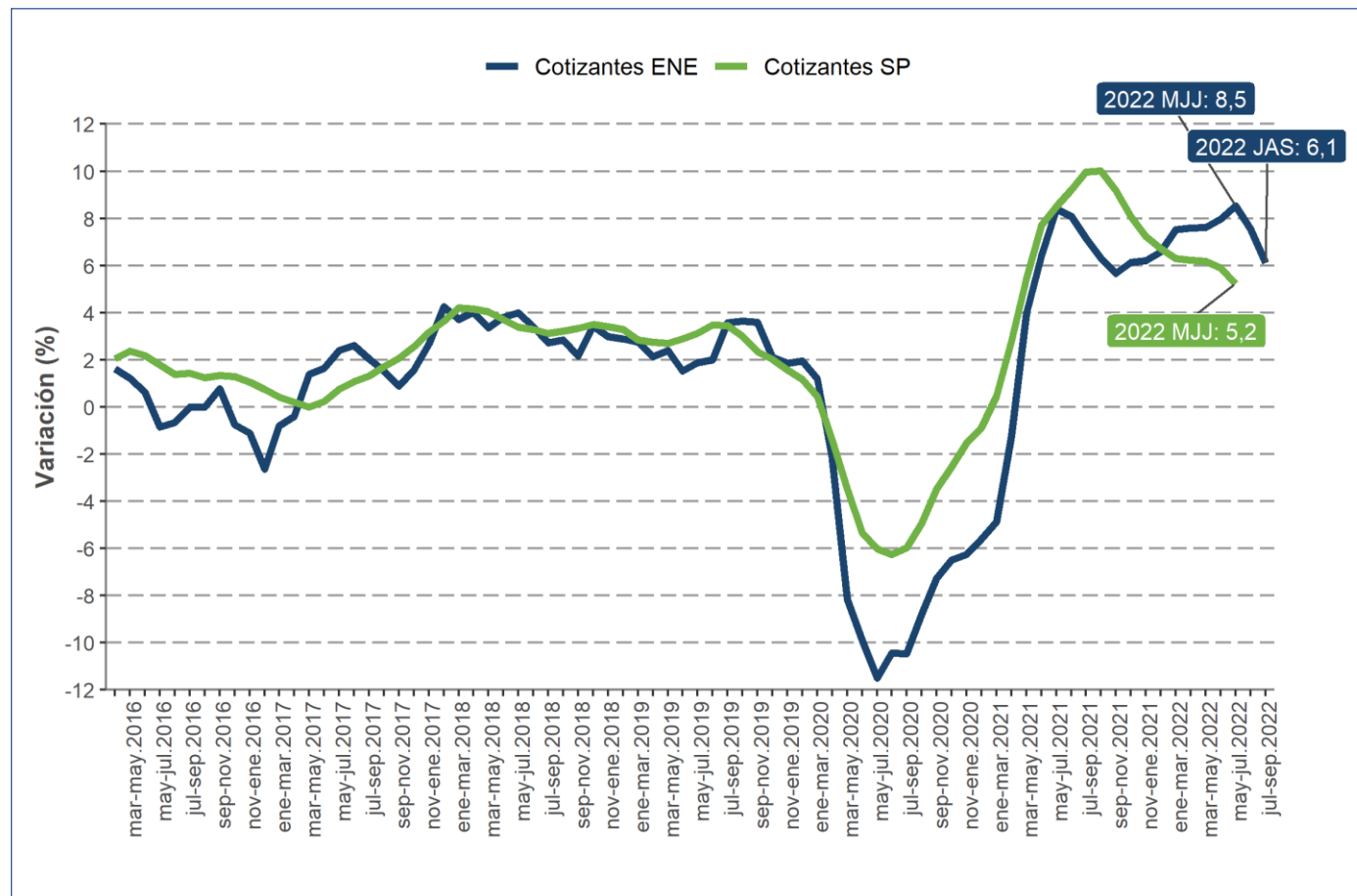
Asalariados con trabajo desde su hogar por nivel educacional



- Para el trimestre mayo - julio de 2022, la variación en doce meses del número de cotizantes según la SP registró un crecimiento de 5,2%, menor al alza del trimestre móvil anterior.
- En el mismo período comparable, la ENE continuó su dinamismo al alza con un aumento de 8,5%. En los trimestres móviles siguientes, junio-agosto y julio-septiembre de 2022, también se observan aumentos positivos pero a un menor ritmo con 7,5% y 6,1%, respectivamente.

## Evolución de variación anual de cotizantes, estimación (ENE) y series estadísticas del sistema de pensiones (SP)

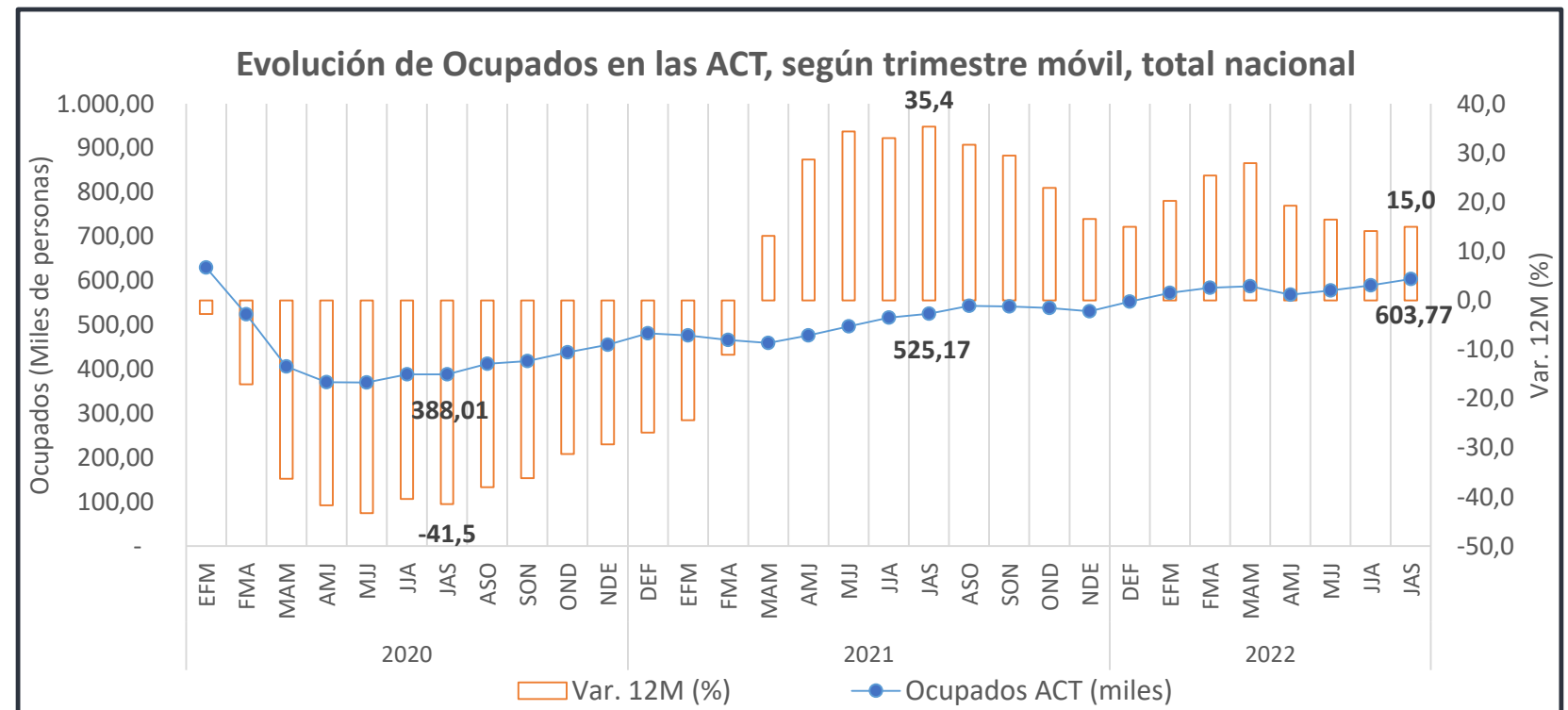
Trimestres móviles 2016-2022



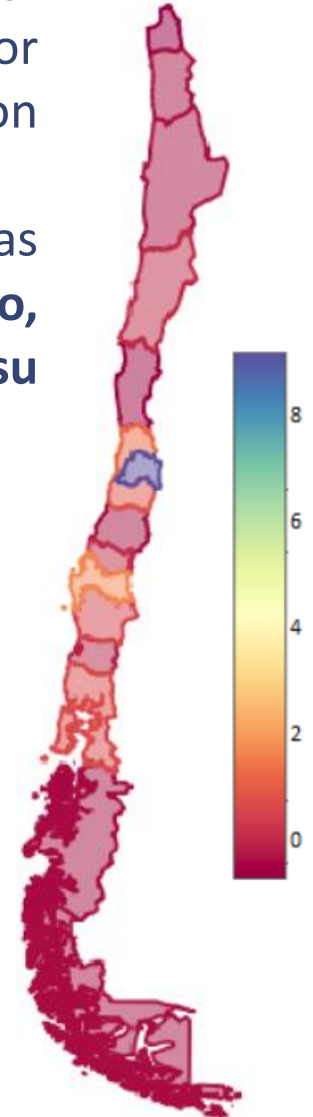
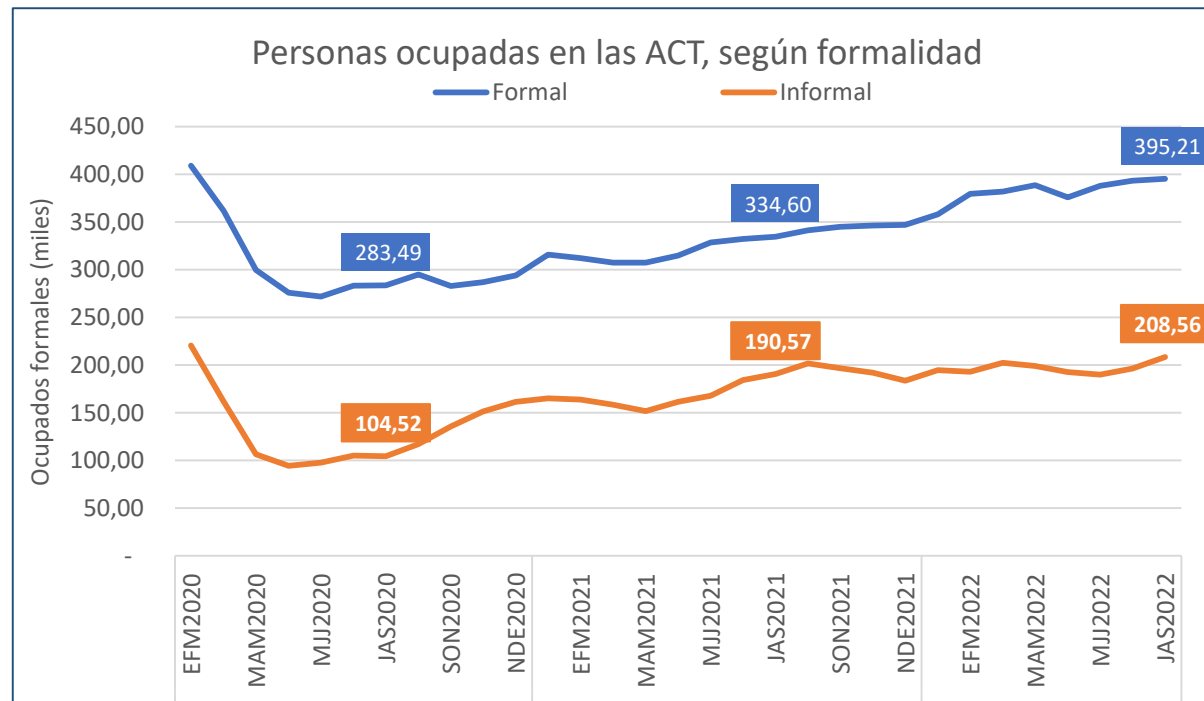
# 3.

## Estimación sintética de ocupados en Actividades Características del Turismo (ACT)

- La población ocupada en las ACT se estimó en 603.770 personas, lo que representó el 6,8% del total de ocupados en la economía, alcanzando el mayor porcentaje desde enero-marzo 2020 cuando fue 7,0%.
- Crecimiento en doce meses de 15,0% impulsado principalmente por alojamiento y servicio de comidas, pero destacando importantes incidencias de actividades deportivas, recreativas y culturales y transporte turístico.



- Las personas ocupadas formales e informales sostienen su expansión anual → **Aumento anual de 61 mil formales y 18 mil informales, aproximadamente.** → Se estima que falta por recuperar 38 mil y 10 mil ocupaciones formales e informales, respectivamente, de acuerdo con el peor momento de la pandemia.
- Regionalmente, el aumento de la ocupación ACT concentró mayor incidencia positiva de las regiones de Valparaíso, Metropolitana, O'Higgins y Biobío → A su vez, **junto con RM y Biobío, destacan Antofagasta y Aysén como las regiones cuyo nivel de ocupaciones ACT superaron su nivel pre-pandemia (enero – marzo 2020).**



# 4.

## Conclusiones



- **La ENE mantiene una consistencia conceptual con las recomendaciones de la OIT**, sin impactar los criterios de clasificación de las personas como ocupadas, desocupadas o fuera de la fuerza de trabajo utilizados históricamente en la encuesta.
- **Se observa una tasa de desocupación de 8,0%**, anotando una segunda variación anual consecutiva, estadísticamente no significativa (-0,4 pp.). **Respecto al trimestre móvil anterior, varió +0,2 pp. (dato con ajuste estacional), ubicándose en 7,9%**, representando una segunda variación positiva consecutiva.
- Con respecto al punto más bajo observado en 2020 (trimestre móvil mayo-julio), se constata un aumento acumulado de 1.758.445 personas ocupadas a nivel nacional, con ajuste estacional, lo que representa una **recuperación de 94,8% de las ocupaciones que se perdieron en el peor momento de la pandemia**.
- Estancamiento observado en las tasas de recuperación de la ocupación con y sin ajuste estacional → Estabilización desde marzo – mayo de este año en torno a 95% - 96% de recuperación desde el peor momento de la pandemia
- **El total de ocupados en las ACT se estimó en 603.770 personas en el trimestre móvil JAS 2022**, lo que representó el 6,8% del total de ocupados en la economía.
- Respecto a la recuperación post pandemia de la ocupación, destaca **menor velocidad de crecimiento de las ocupaciones en empresas con 200 y más trabajadores**, comparado con el resto de tramos que crecen más rápido. A su vez, la población asalariada que realiza labores desde su propio hogar (Teletrabajo) presenta una dinámica de disminuciones sostenidas → **Actualmente alcanzan a 4,4% y se destaca que 2 de cada 3 de estos poseen estudios universitarios o superiores**.



GRACIAS

