



# Encuesta Suplementaria de Ingresos (ESI) Resultados OND-2020

Departamento de Estadísticas del Trabajo  
Subdepartamento de Estadísticas Ingresos del trabajo  
Subdirección Técnica

Agosto de 2021

[ine.gob.cl](http://ine.gob.cl)



## 1 Objetivos de la ESI

## 2 Principales resultados

- Ingreso medio de la ocupación principal.
- Masa de ingreso de la ocupación principal.
- Número de personas ocupadas.
- Personas ocupadas según tramos de ingresos.
- Ingreso medio de las personas ocupadas según región.

## 3 ¿Qué explica estos resultados?

- Análisis de ocupación
- Ingreso medio real de la ocupación principal y masa de ingreso real de la ocupación principal

## 4 Impacto a nivel distributivo

- Ingreso medio del hogar según tipo de ingreso.
- Participación de deciles en el ingreso del trabajo del hogar.

**1.**

¿Qué es la ESI?

# ¿Qué es la ESI?

- La **Encuesta Suplementaria de Ingresos (ESI)** es un módulo complementario aplicado al interior de la **Encuesta Nacional de Empleo (ENE)**. Se levanta cada año en el trimestre octubre-diciembre, y sus objetivos son:

Caracterizar los ingresos laborales de las personas ocupadas

Caracterizar los ingresos de otras fuentes de los hogares

Es la única encuesta anual en el país que recolecta esta información.

Periodo de referencia: **mes anterior** al de la semana de referencia de la ENE.

Ocupados de referencia de la ESI: **al menos un mes en el empleo actual** (distinto a la ENE).

Captura los ingresos del trabajo tanto de la **ocupación principal** como secundarias.

# 2. Principales Resultados

# Ingreso medio de la ocupación principal

Tabla 1.1: Ingreso medio de la ocupación<sup>(1)</sup> principal y variación relativa (%), según sexo y año.

Categoría	ESI 2019 (\$)	ESI 2020 (\$)	Variación relativa (%)
Mujer	506.651	551.327	8,8*
Hombre	704.274	692.289	-1,7
<b>Ambos sexos</b>	<b>620.528</b>	<b>635.134</b>	<b>2,4</b>

**Fuente:** Instituto Nacional de Estadísticas.

**Nota:** (\*) Diferencia estadísticamente significativa al 95% de nivel de confianza.

(1) La población ocupada que se caracteriza en la ESI es aquella que al momento de recolectar la encuesta tiene al menos un mes de antigüedad en su ocupación.

# Masa de ingresos de la ocupación principal

Tabla 1.2: Masa de ingresos<sup>(1)</sup> de la ocupación<sup>(2)</sup> principal y variación relativa (%), según sexo y año.

Categoría	ESI 2019 (en millones \$)	ESI 2020 (en millones \$)	Variación relativa (%)
Mujer	1.865.847	1.687.858	-9,5*
Hombre	3.526.847	3.107.700	-11,9*
<b>Ambos sexos</b>	<b>5.392.694</b>	<b>4.795.558</b>	<b>-11,1*</b>

Fuente: Instituto Nacional de Estadísticas.

Nota: (\*) Diferencia estadísticamente significativa al 95% de nivel de confianza.

(1) La masa de ingresos corresponde a la sumatoria de los ingresos de la ocupación principal de todas las personas ocupadas.

(2) La población ocupada que se caracteriza en la ESI es aquella que al momento de recolectar la encuesta tiene al menos un mes de antigüedad en su ocupación.

# Número de personas ocupadas

Tabla 1.3: Número de personas ocupadas<sup>(1)</sup> y variación relativa (%), según sexo y año.

Categoría	ESI 2019 (nivel)	ESI 2020 (nivel)	Variación relativa (%)
Mujer	3.682.709	3.061.446	-16,9*
Hombre	5.007.778	4.489.022	-10,4*
<b>Ambos sexos</b>	<b>8.690.487</b>	<b>7.550.467</b>	<b>-13,1*</b>

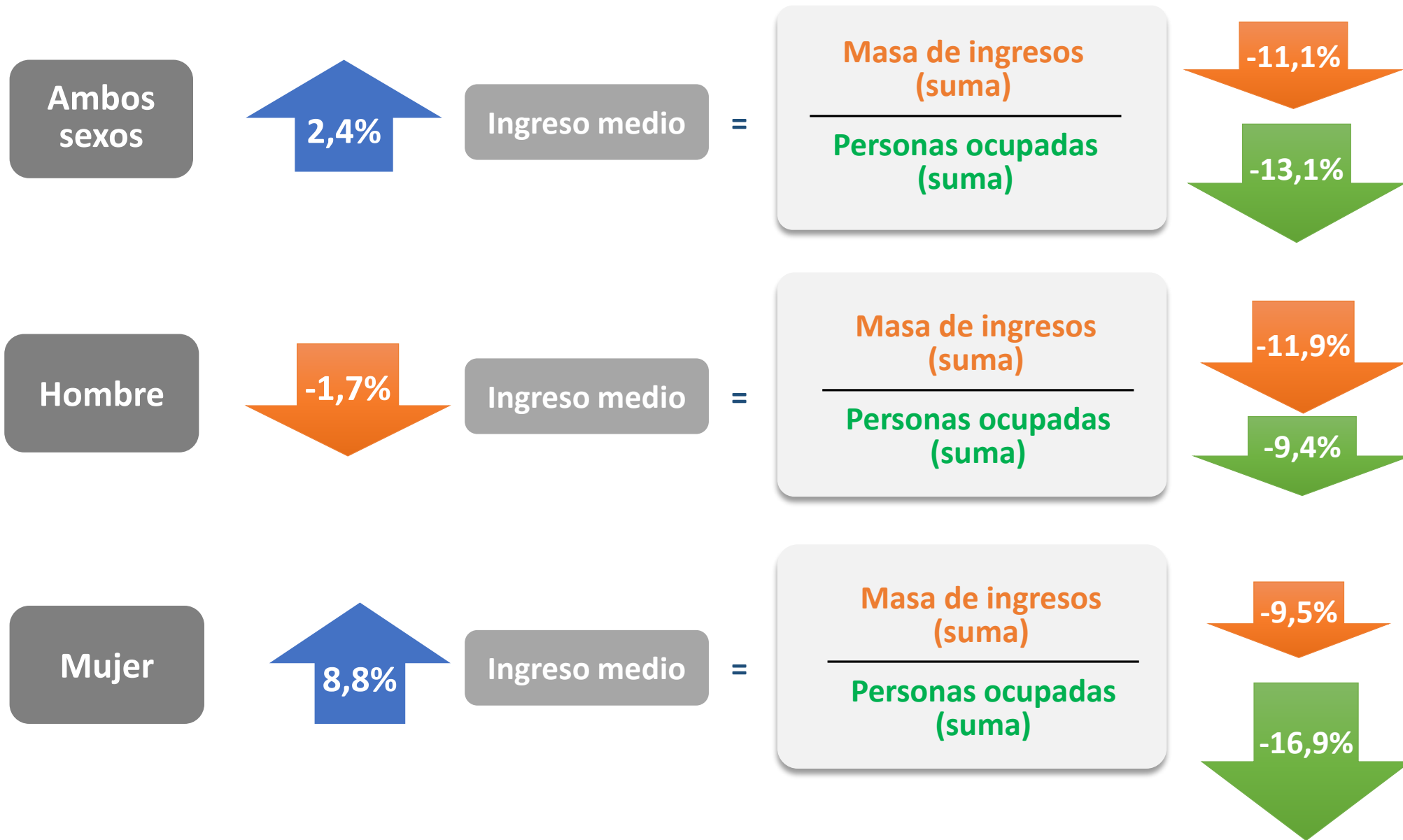
**Fuente:** Instituto Nacional de Estadísticas.

**Nota:** (\*) Diferencia estadísticamente significativa al 95% de nivel de confianza.

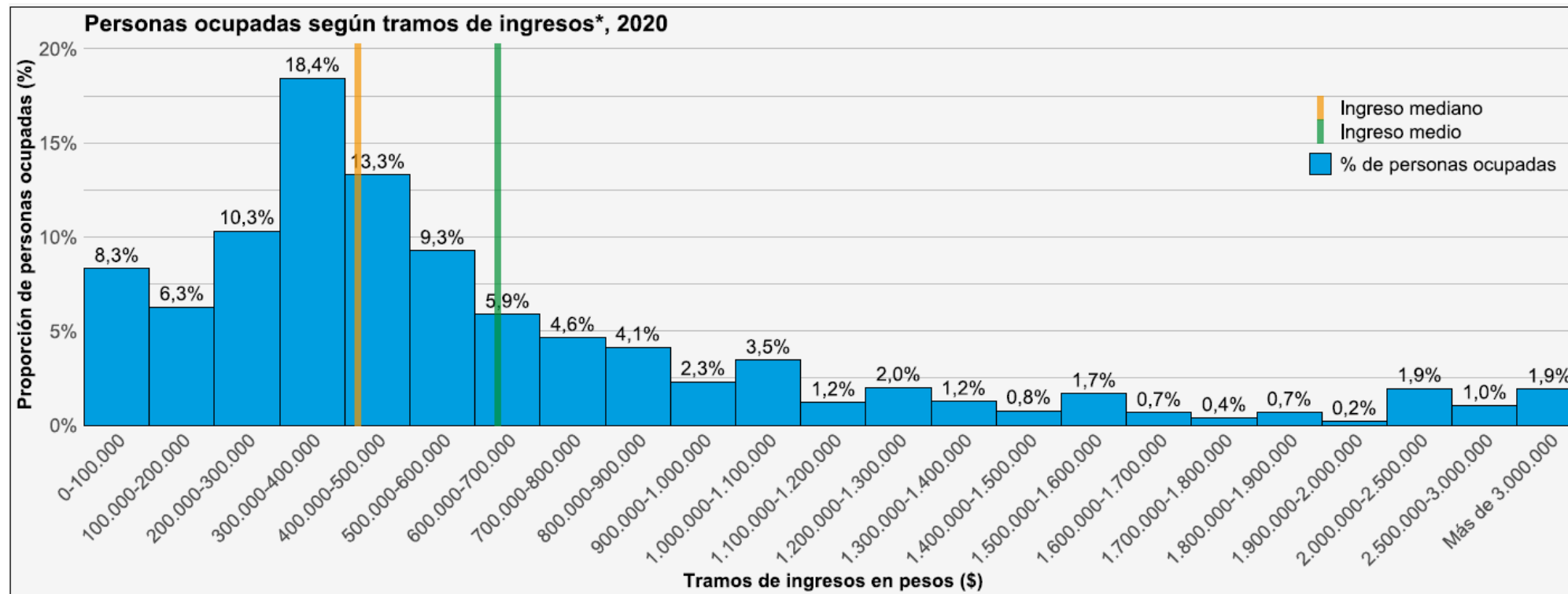
(1) La población ocupada que se caracteriza en la ESI es aquella que al momento de recolectar la encuesta tiene al menos un mes de antigüedad en su ocupación.



# Cálculo ingreso medio



## 69,4% de las personas ocupadas recibió ingresos menores o iguales a \$635.134 (ingreso medio nacional)

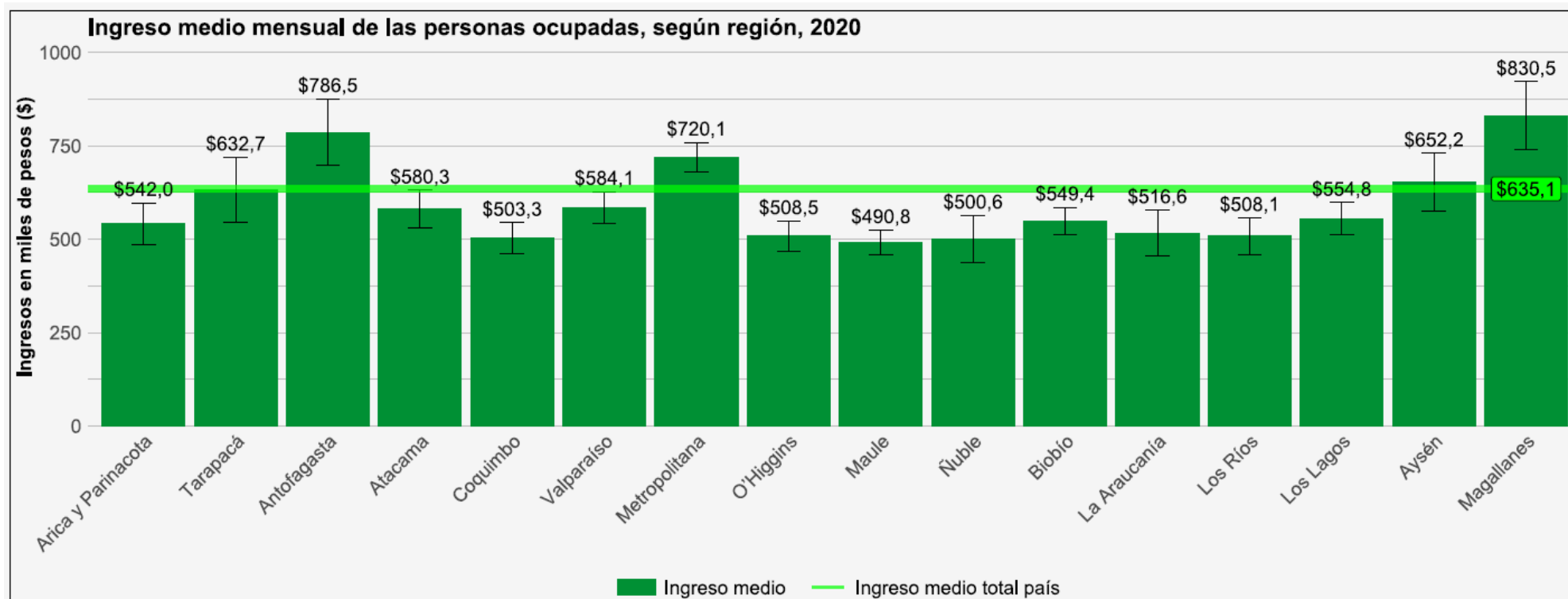


- **50,0% de la población ocupada recibió ingresos menores o iguales a la mediana nacional (\$420.000)**
- La mayoría de la población ocupada se encuentra en el tramo de ingresos de \$300.000 a \$400.000, que concentró un 18,4% de personas.

\* Los tramos de ingresos fueron contruidos de tal forma que el límite inferior de cada uno incluya el valor indicado y el límite superior no lo incluya.

\*\* Diferencia estadísticamente significativa al 95% de nivel de confianza.

# Ingreso medio por regiones



- **Magallanes, Antofagasta y Metropolitana:** ingreso medio de **\$830.450**, **\$786.474** y **\$720.050**, respectivamente, por sobre el promedio nacional (**\$635.134**).
- **Maule, Ñuble y Coquimbo:** ingreso medio de **\$490.753**, **\$500.567** y **\$503.303**, respectivamente.

**3.**

¿Qué explica estos resultados?

# Ocupación: Distribución según nivel educacional, 2019 y 2020

Nivel educacional	Personas ocupadas				Diferencia (pp.)	Diferencia (nivel)
	2019		2020			
	(%)	Nivel	(%)	Nivel		
Educación primaria	14,7	1.281.258	11,9	896.638	-2,87*	-384.620*
Educación secundaria	41,9	3.645.584	41,6	3.143.662	-0,31	-501.922*
Educación técnica	14,2	1.234.561	15,3	1.158.502	1,14*	-76.059
Educación universitaria	24,7	2.142.761	25,7	1.940.935	1,05	-201.827*
Postgrado	3,4	299.402	4,5	340.265	1,06*	-40.863

Fuente: Instituto Nacional de Estadísticas de Chile.

## En el trimestre OND 2020 con respecto a OND 2019:

- En efecto composición **disminuye** el % de personas ocupadas con educación primaria, mientras que aumenta el % con educación técnica y postgrado.

\* Diferencia estadísticamente significativa al 95% de nivel de confianza.

## Ocupación: Distribución según nivel educacional según sexo, 2019 y 2020

Sexo	Nivel educacional	2019		2020		Diferencia (pp.)	Diferencia (nivel)
		(%)	Nivel	(%)	Nivel		
Hombres	Educación primaria	16,6	830.201	13,8	617.410	-2,8*	-212.791*
	Educación secundaria	43,9	2.200.790	43,9	1.972.258	0,0	-228.532*
	Educación técnica	12,5	627.662	13,3	599.037	0,8	-28.625
	Educación universitaria	22,7	1.137.606	23,6	1.058.533	0,9	-79.072
	Postgrado	3,2	159.357	4,5	199.866	1,3*	40.508
Mujeres	Educación primaria	12,2	451.057	9,1	279.228	-3,1*	-171.829*
	Educación secundaria	39,2	1.444.794	38,3	1.171.404	-1,0	-273.390*
	Educación técnica	16,5	606.899	18,3	559.465	1,8*	-47.435
	Educación universitaria	27,3	1.005.156	28,8	882.401	1,5	-122.754*
	Postgrado	3,8	140.045	4,6	140.400	0,8	355

Fuente: Instituto Nacional de Estadísticas de Chile.

\* Diferencia estadísticamente significativa al 95% de nivel de confianza.

### Trimestre OND 2020 / OND 2019:

- Cambio de composición prevalece tanto en mujeres como hombres.
- Participación del nivel educacional más bajo (primaria) disminuyó en ambos sexos (-2,8 y -3,1 pp. en hombres y mujeres, respectivamente).
- Participación de segmentos superiores es estadísticamente significativo en la categoría de postgrado, para el caso de los hombres; y en la categoría de educación técnica en el caso de las mujeres.
- Educación Técnica tiene peso mayor en la estructura de las mujeres ocupadas (18,3% del total), e impacta más en la recomposición de las mujeres en el mercado laboral y en la menor caída de las masas salariales de las mujeres.

# Ocupación: Distribución según categoría ocupacional, 2019 y 2020

Categoría ocupacional	Personas ocupadas				Diferencia (pp.)	Diferencia (nivel)
	2019		2020			
	(%)	Nivel	(%)	Nivel		
Empleador	4,5	391.555	3,0	229.702	-1,5*	-161.853*
Cuenta propia	20,4	1.769.508	19,7	1.486.716	-0,7	-282.792*
Asalariado sector privado	58,1	5.047.205	59,0	4.452.851	0,9	-594.354*
Asalariado sector público	12,8	1.115.864	15,1	1.139.742	2,3*	23.878
Servicio doméstico	3,3	289.913	2,2	168.673	-1,1*	-121.240*
Familiar no remunerado	0,9	76.442	1,0	72.784	0,1	-3.658

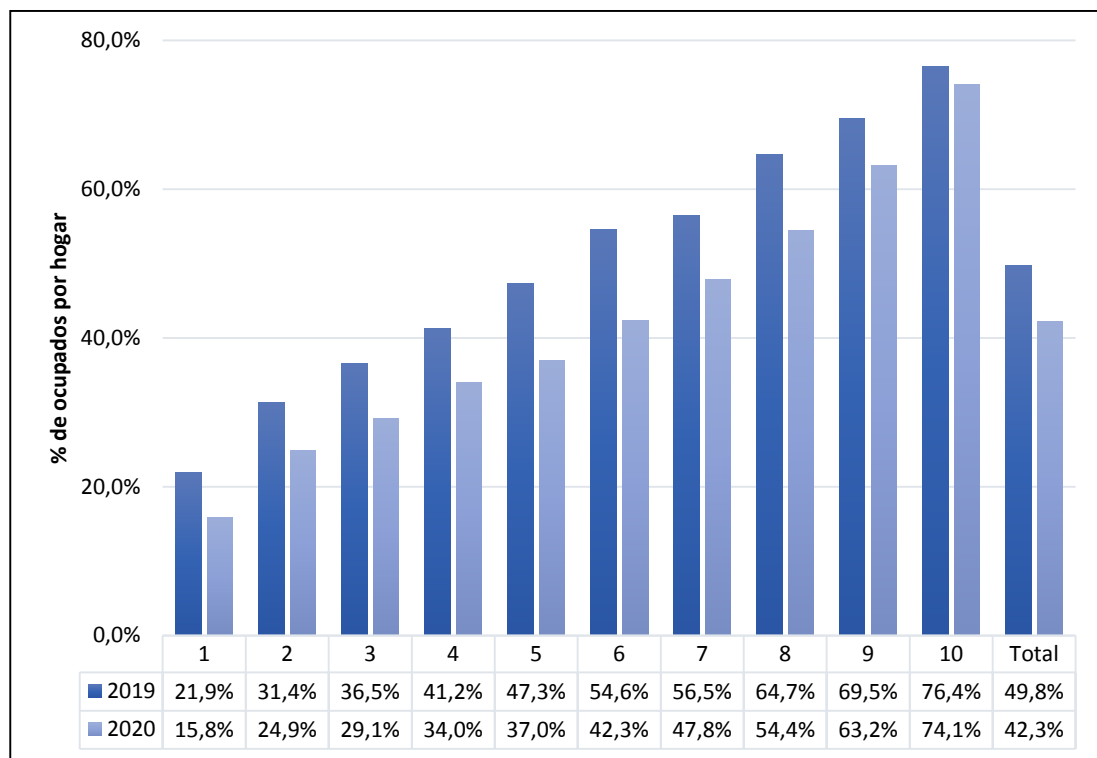
Fuente: Instituto Nacional de Estadísticas de Chile.

## En el trimestre OND 2020 con respecto a OND 2019:

- Personas asalariadas del sector privado disminuyen significativamente (-594.354).
- En el efecto composición las categorías de “Empleador” y “Servicio doméstico” disminuyen estadísticamente en **-1,5 pp.** y **-1,1 pp.**, respectivamente, mientras que la categoría de “Asalariado del sector público” aumenta significativamente en **2,3 pp.**

\* Diferencia estadísticamente significativa al 95% de nivel de confianza.

# Porcentaje de ocupados promedio por hogar, según decil, 2019 y 2020



Decil	Diferencia 2020-2019
1	-6,0*
2	-6,5*
3	-7,4*
4	-7,2*
5	-10,3*
6	-12,2*
7	-8,6*
8	-10,3*
9	-6,4*
10	-2,4
<b>Total</b>	<b>-7,5*</b>

**Nota:** Los deciles son calculados en base al ingreso autónomo del hogar.

(\*) Diferencia estadísticamente significativa al 95% de nivel de confianza.

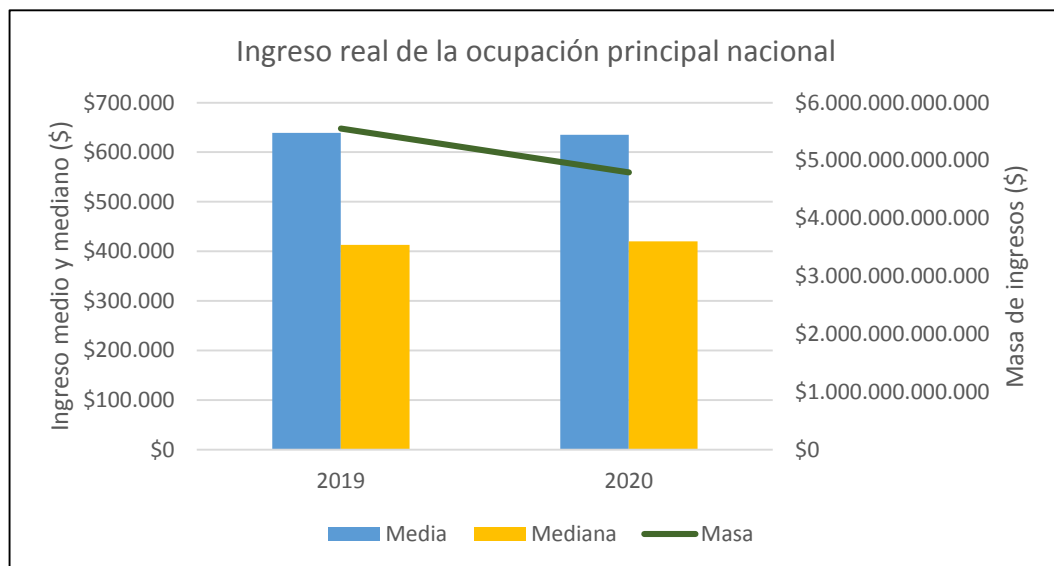
- En OND-2020, el porcentaje de ocupados promedio por hogar disminuye para la mayoría de los deciles con respecto a OND-2019.
- La diferencia en el porcentaje de ocupados promedio por hogar entre el año 2020 y 2019 no es significativa para el último decil.



# Ingresos reales y poder adquisitivo

Año	Media	Mediana	Masa	Personas ocupadas
2019	\$638.820	\$412.820	\$5.551.655.024.473	8.690.487
2020	\$635.134	\$420.000	\$4.795.558.267.787	7.550.467
<b>Variación relativa 2020/2019</b>	<b>-0,6%</b>	<b>1,7%</b>	<b>-13,6%*</b>	<b>-13,1%*</b>
<b>Diferencia 2020/2019</b>	<b>-\$3.686</b>	<b>\$7.180</b>	<b>-\$756.096.756.686*</b>	<b>-1.140.020*</b>

Fuente: Instituto Nacional de Estadísticas de Chile.



## En el trimestre OND 2020 con respecto a OND 2019:

- No hay diferencia estadísticamente significativa.
- **Disminuye\*** la masa real nacional.
- Masa real disminuye en hombres y mujeres.
- Media real **augmentó\*** en mujeres y **disminuyó\*** en hombres.

\*Diferencia estadísticamente significativa al 95% de nivel de confianza.

# 4.

## Brecha de género

# Brecha en el ingreso medio, total

Ingreso medio de la ocupación principal	2019				2020				Diferencia Brecha 2020/2019 (P.P)
	Hombre	Mujer	Diferencia	Brecha (%)	Hombre	Mujer	Diferencia	Brecha (%)	
Total	\$ 704.274	\$ 506.651	\$ -197.623*	-28,06%	\$ 692.289	\$ 551.327	\$ -140.962*	-20,36%	7,70*

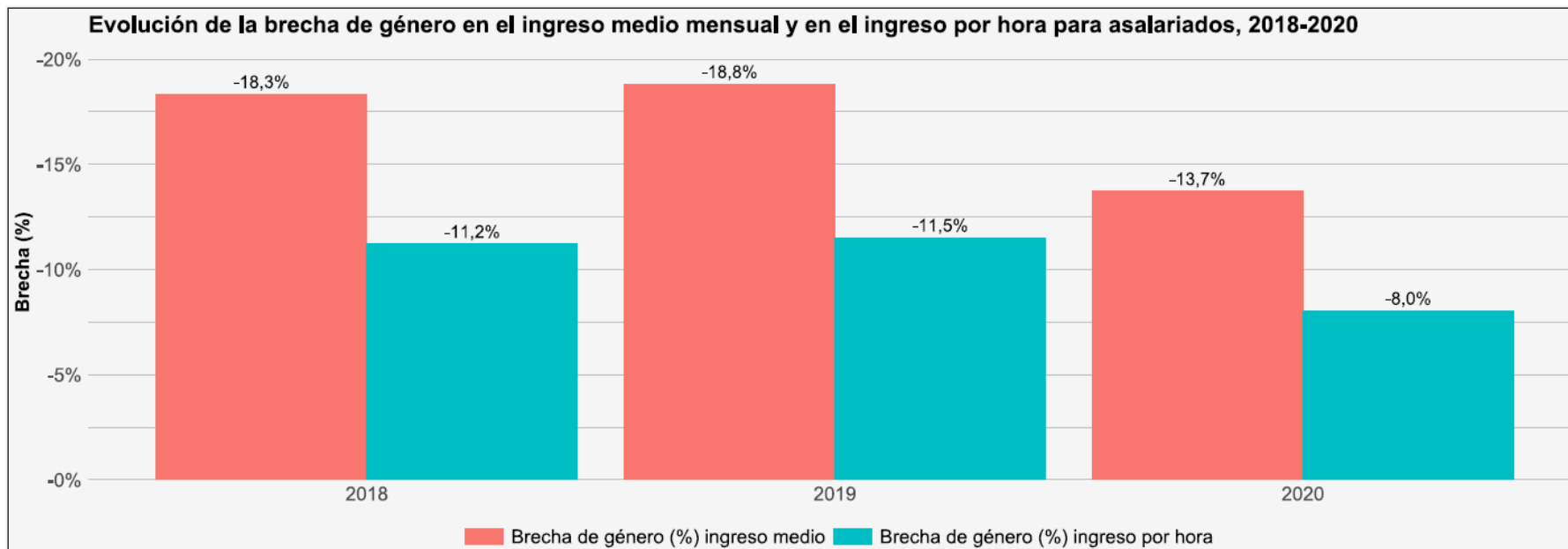
Fuente: Instituto Nacional de Estadísticas de Chile.

## 2019-2020

- Brecha de género (ingreso medio nominal ocupación principal) pasó de **-28,06%** a **-20,36%**, en desmedro de las mujeres.
  - Efecto caída de masa salarial menor a caída en personas ocupadas.

(\*) Diferencia estadísticamente significativa al 95% de nivel de confianza.

# Mujeres asalariadas percibieron un ingreso por hora 8,0% menor\* que el de los hombres



Controlando por categoría ocupacional u horas efectivamente trabajadas, se observa que:

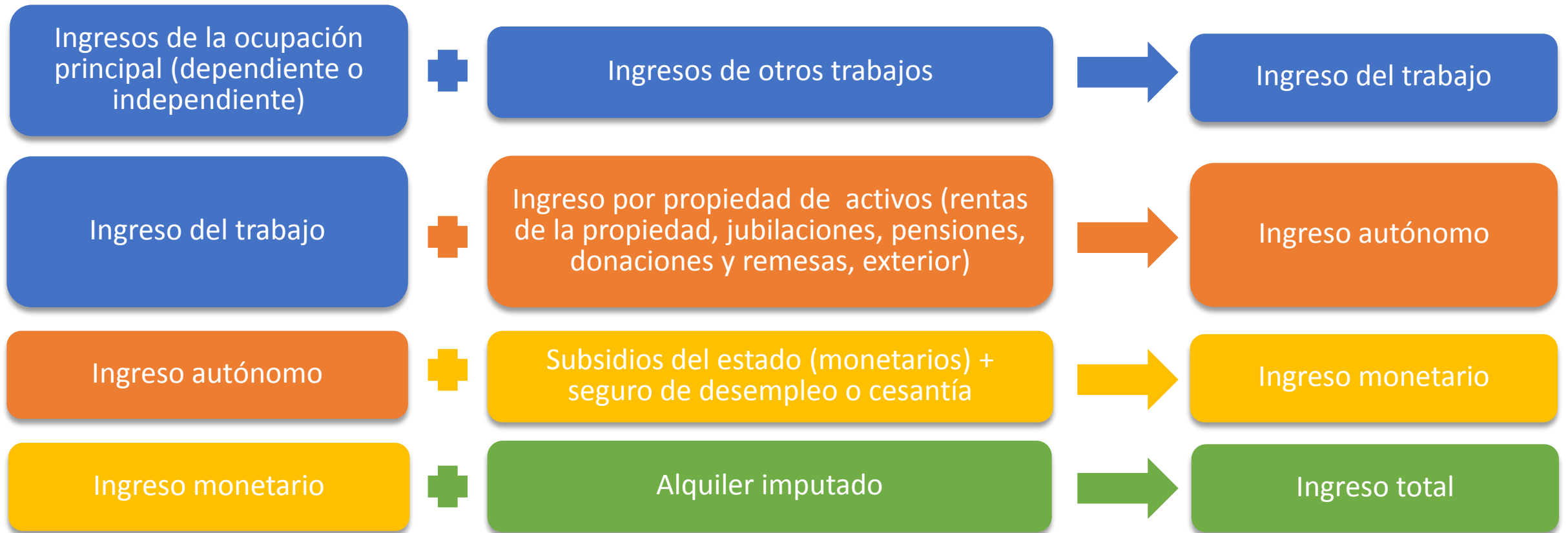
- 2020: Brecha de género (ingreso medio mensual de **personas asalariadas**): -13,7% en desmedro de las mujeres
- Brechas 2020 (ingreso medio e ingreso por hora): las menores del periodo 2018-2020.

(\*) Diferencia estadísticamente significativa al 95% de nivel de confianza.

**5.**

## Impacto a nivel distributivo

- Los tipos de ingresos medidos corresponden a la suma de todos los integrantes del hogar:



# Ingreso promedio del hogar según tipo de ingreso

Ítem	ESI 2019	ESI 2020	Diferencia promedio 2020-2019	Variación relativa 2020-2019 (%)
Ingreso del trabajo	899.691	769.864	-129.827*	-14,4
Ingreso autónomo	1.041.941	913.767	-128.173*	-12,3
Subsidios monetarios	7.153	44.258	37.105*	518,7
Ingreso monetario	1.051.599	968.325	-83.273*	-7,9
<b>Ingreso total</b>	<b>1.214.681</b>	<b>1.135.938</b>	<b>-78.742*</b>	<b>-6,5</b>

Fuente: Instituto Nacional de Estadísticas de Chile.

- Respecto a los ingresos del trabajo de los hogares, existe una variación de **-14,4%** entre 2019 y 2020, lo que representa una **diferencia\*** promedio de **\$129.827**, respecto de 2019.
- Por otra parte, los subsidios monetarios\*\* variaron en un **518,7%** entre 2019 y 2020, lo que presenta una **diferencia\*** promedio de **\$37.105**, respecto de 2019.
- Respecto al ingreso total, existe una variación de **-6,5%** entre 2019 y 2020, lo que representa una **diferencia\*** promedio de **\$78.742**, respecto de 2019.

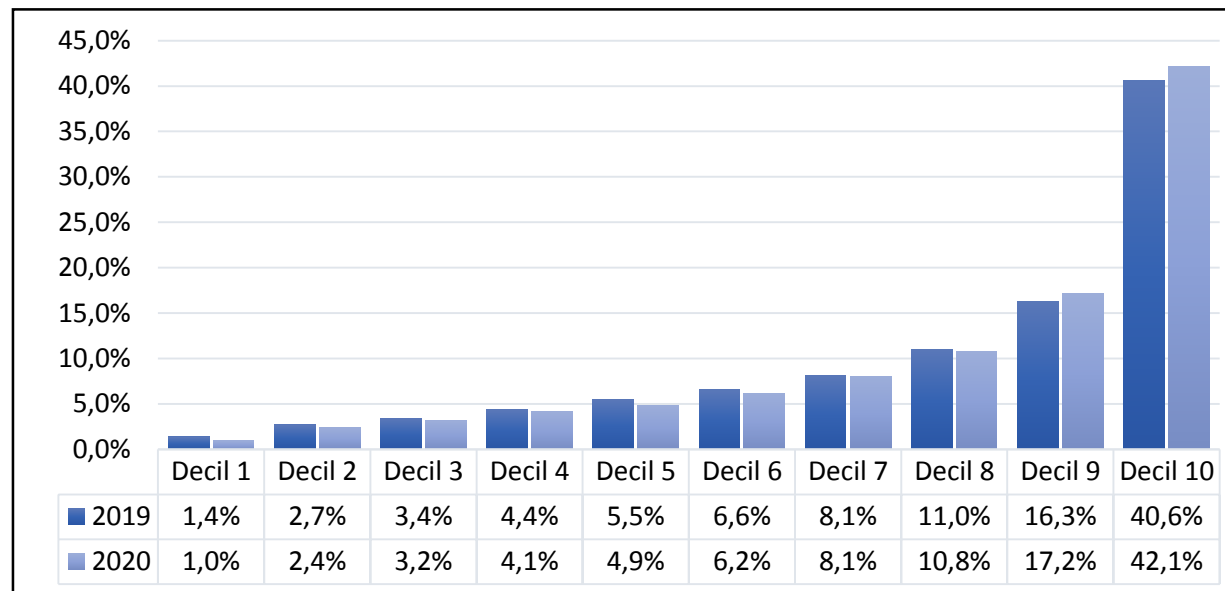
\*Diferencia estadísticamente significativa al 95% de nivel de confianza

\*\*En la ESI los subsidios del Estado (monetarios) son auto-reportados por los informantes y no corresponden a una imputación o ajuste posterior a registros administrativos del gasto social.

# Participación de cada decil en el ingreso del trabajo *per cápita* del hogar

Decil	ESI 2019 (%)	ESI 2020 (%)	Diferencia 2020-2019 (pp.)
Decil 1	1,38	1,04	-0,34*
Decil 2	2,71	2,42	-0,28*
Decil 3	3,43	3,18	-0,25*
Decil 4	4,37	4,13	-0,24
Decil 5	5,51	4,86	-0,65*
Decil 6	6,55	6,18	-0,37
Decil 7	8,09	8,07	-0,02
Decil 8	11,03	10,83	-0,20
Decil 9	16,32	17,16	0,84
Decil 10	40,60	42,13	1,53

Fuente: Instituto Nacional de Estadísticas de Chile.



Fuente: Instituto Nacional de Estadísticas de Chile.

- Al analizar la participación de cada decil en el ingreso del trabajo *per cápita* de los hogares para los años 2019 y 2020, se observa que existe una disminución significativa en los primeros tres deciles más el quinto. En el caso del primer decil, para 2020 representó un **1,04% de** los ingresos *per cápita* del trabajo. Esto implicó una disminución de **0,34 pp.**, respecto a 2019.

\* Diferencias estadísticamente significativa al 95% de nivel de confianza.



# 6. Conclusiones

# Conclusiones

□ A nivel nacional, el **ingreso medio de la ocupación principal** presentó una variación positiva, no estadísticamente significativa de **2,4%** (pasó de **\$620.528** en 2019 a **\$635.134** en 2020).

**\$620.528**  
en 2019

**2,4%**

**\$635.134**  
en 2020



Lo anterior se explica por la disminución de las personas ocupadas (-13,1%) más que proporcionalmente que la masa de ingresos de las personas ocupadas (-11,1%).

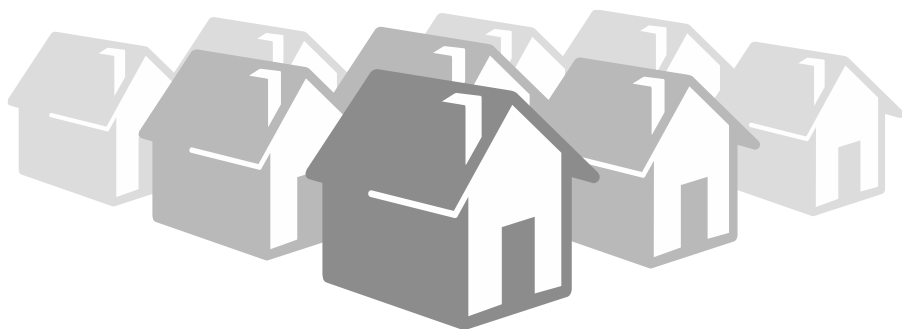
Para las **mujeres** ocupadas se observó un **aumento** estadísticamente significativo, de **8,8%** en el ingreso medio, explicado por un efecto composición que hizo que la masa de ingresos de las mujeres ocupadas disminuyera en menor medida que el número de ocupadas.

En el caso de los **hombres**, se observó una variación negativa, no estadísticamente significativa.

# Conclusiones

□ El número promedio de personas ocupadas por hogar fue significativamente más bajo que en 2019 (1,16 en 2020 y 1,39 en 2019), impactando en la distribución de ingresos del trabajo (promedio por hogar).

□ Se observó una mayor concentración de hogares en el primer tramo de ingresos del trabajo (\$0-\$100.000), que fue 8,0pp., superior al año 2019. El aumento de los hogares en el primer tramo ayuda a entender principalmente la baja estadísticamente significativa en el **ingreso del trabajo del hogar** en 2020 (pasó de \$899.691 en 2019 a \$769.864 en 2020).





GRACIAS

[ine.gob.cl](http://ine.gob.cl)

