



Encuesta Nacional de Empleo Principales resultados trimestre móvil septiembre-octubre- noviembre de 2020

INSTITUTO NACIONAL DE ESTADÍSTICAS

31 de diciembre 2020

1. Consideraciones generales de la encuesta
2. Principales indicadores del mercado laboral
3. Estimación sintética de ocupados en Actividad Características de Turismo (ACT).
4. Conclusiones

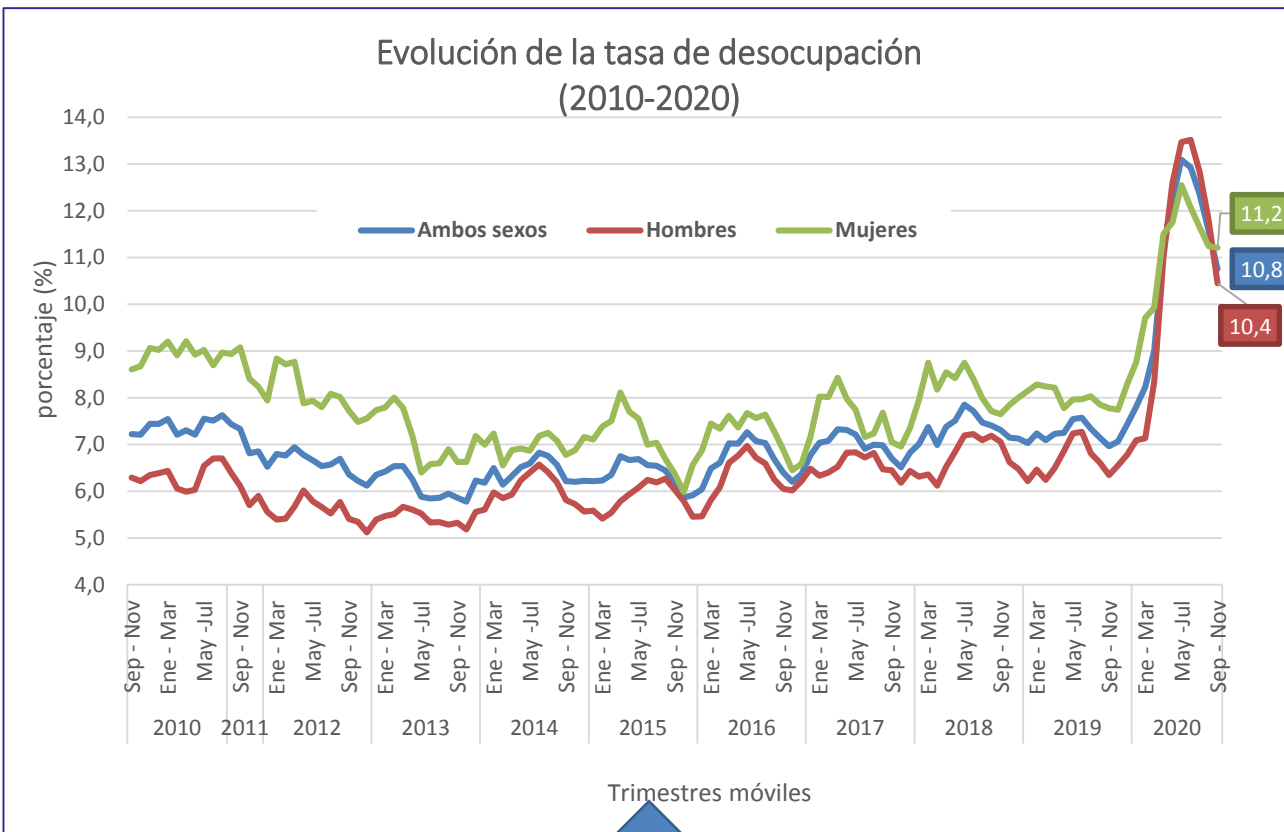
1. Consideraciones generales de la encuesta

- Base de datos conformada solo por **encuestas completas que pasan los controles de calidad**. La tasa de logro del trimestre móvil septiembre-octubre-noviembre de 2020 fue de 63,1% equivalente a 24.257 viviendas logradas que entraron a cálculo.
- **Aseguramiento de cobertura de la muestra**. Es posible asegurar que los sesgos estimados se mantienen dentro de los parámetros aceptables, aunque **se dan alertas en los boletines regionales y tabulados** sobre algunas desagregaciones de los datos.
- **El error absoluto de la tasa de desocupación es de 0,6 puntos porcentuales**.
- Aplicación de un modelo de **ajuste por no respuesta** vía *propensity score*, además de un **suavizamiento a los factores de expansión** para atenuar los valores atípicos. Calibración por grupos de edad, sexo, nacionalidad y región. **La encuesta cuenta con un ajuste a las proyecciones poblacionales base censo 2017** controlando más aun los posibles sesgos de la muestra.
- **Distribución balanceada de la muestra en las semanas de recolección** que conforman el mes y el trimestre. **La recolección de la submuestra de octubre fue entre el 11 de noviembre y el 11 de diciembre de 2020**.

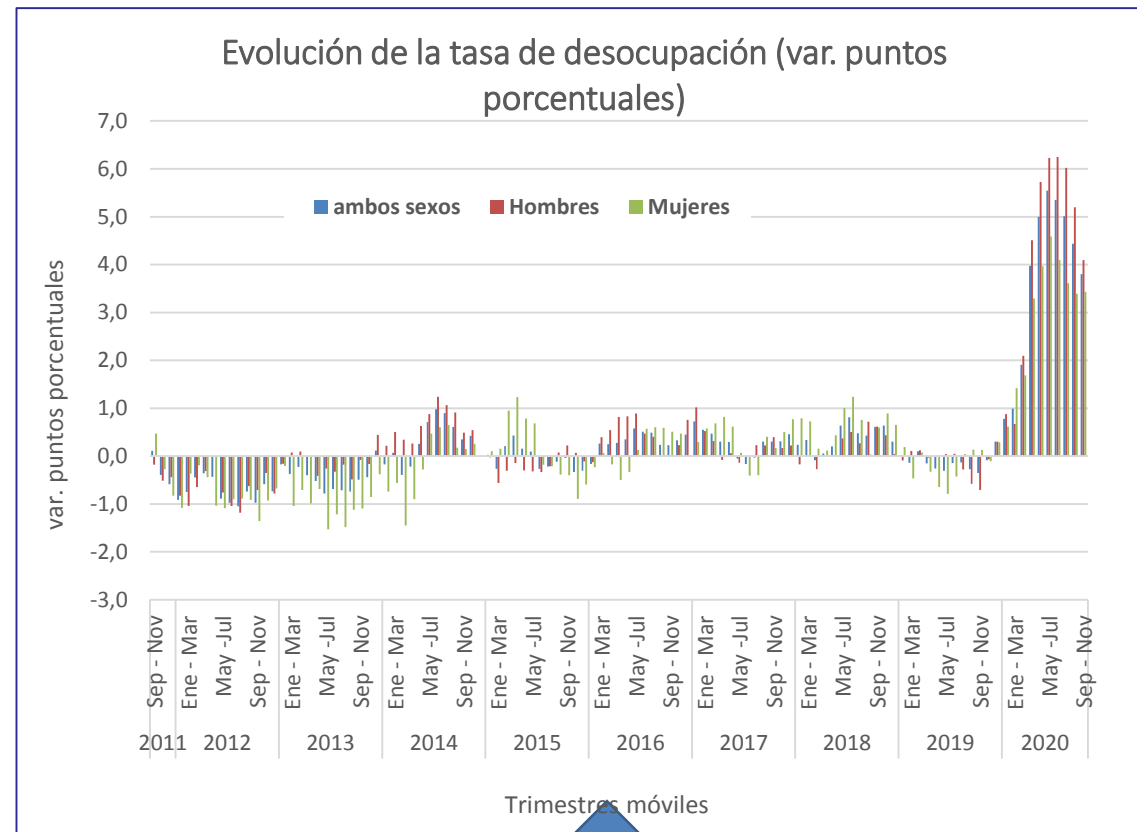
2. Principales indicadores del mercado laboral

Evolución tasa de desocupación

Se mantiene dentro de los niveles más altos en toda la serie vigente de la ENE (2010 en adelante), sin embargo, en los cuatro últimos trimestres se observa una leve disminución trimestral → se empieza a ver un cambio de tendencia.



Se revierte la situación coyuntural en la que los hombres presentaban mayor tasa de desocupación que las mujeres.

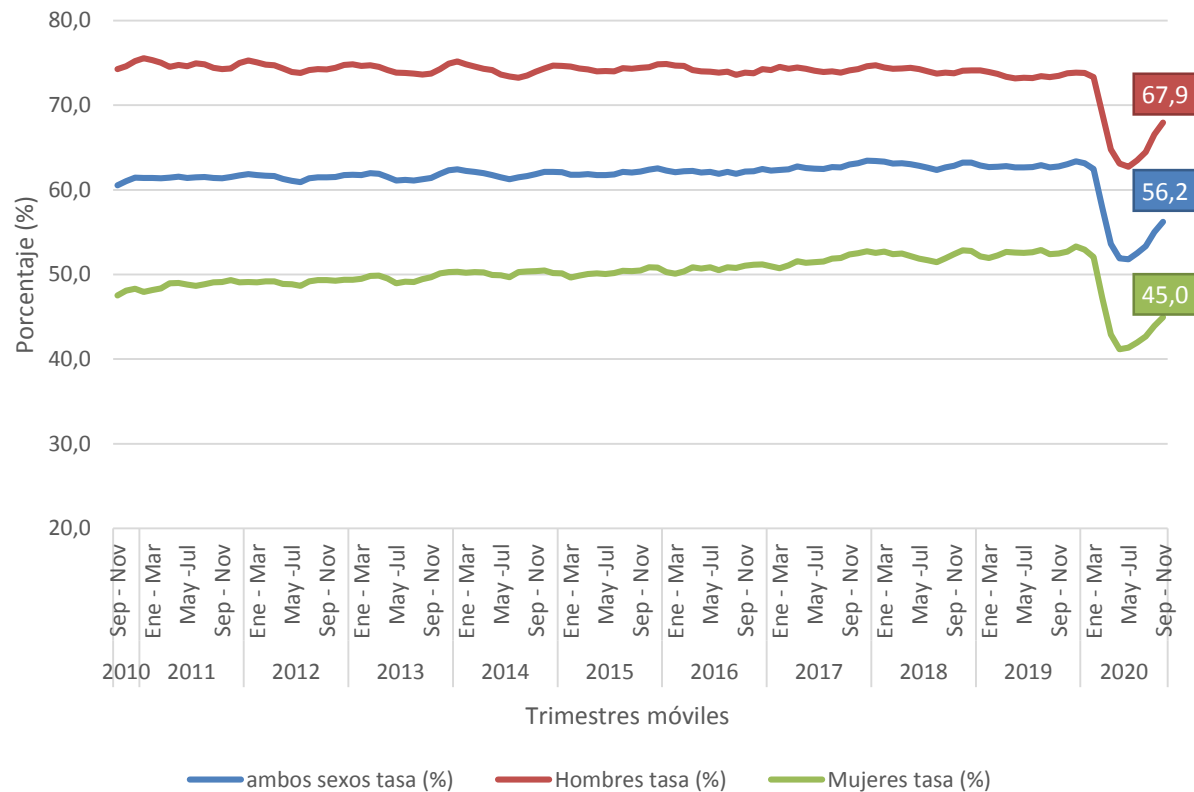


Los crecimientos en doce meses siguen estando dentro de los más altos observados en toda la serie, pero con magnitudes más bajas con respecto a los trimestres móviles anteriores.

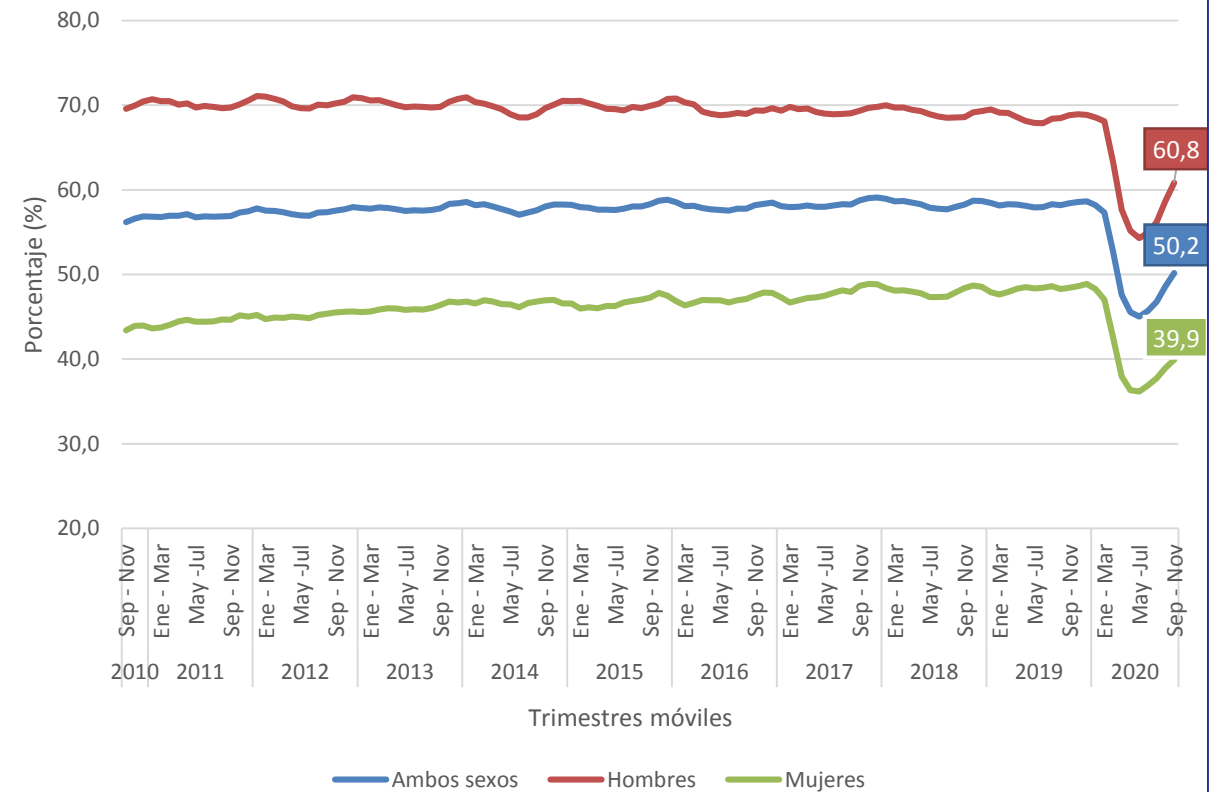
Evolución tasa de participación y ocupación laboral

- En los cuatro últimos trimestres se observa un leve aumento de las tasas de participación y ocupación laboral respecto a los trimestres previos → tanto para hombres como para mujeres.

Evolución de la tasa de participación (2010 - 2020)

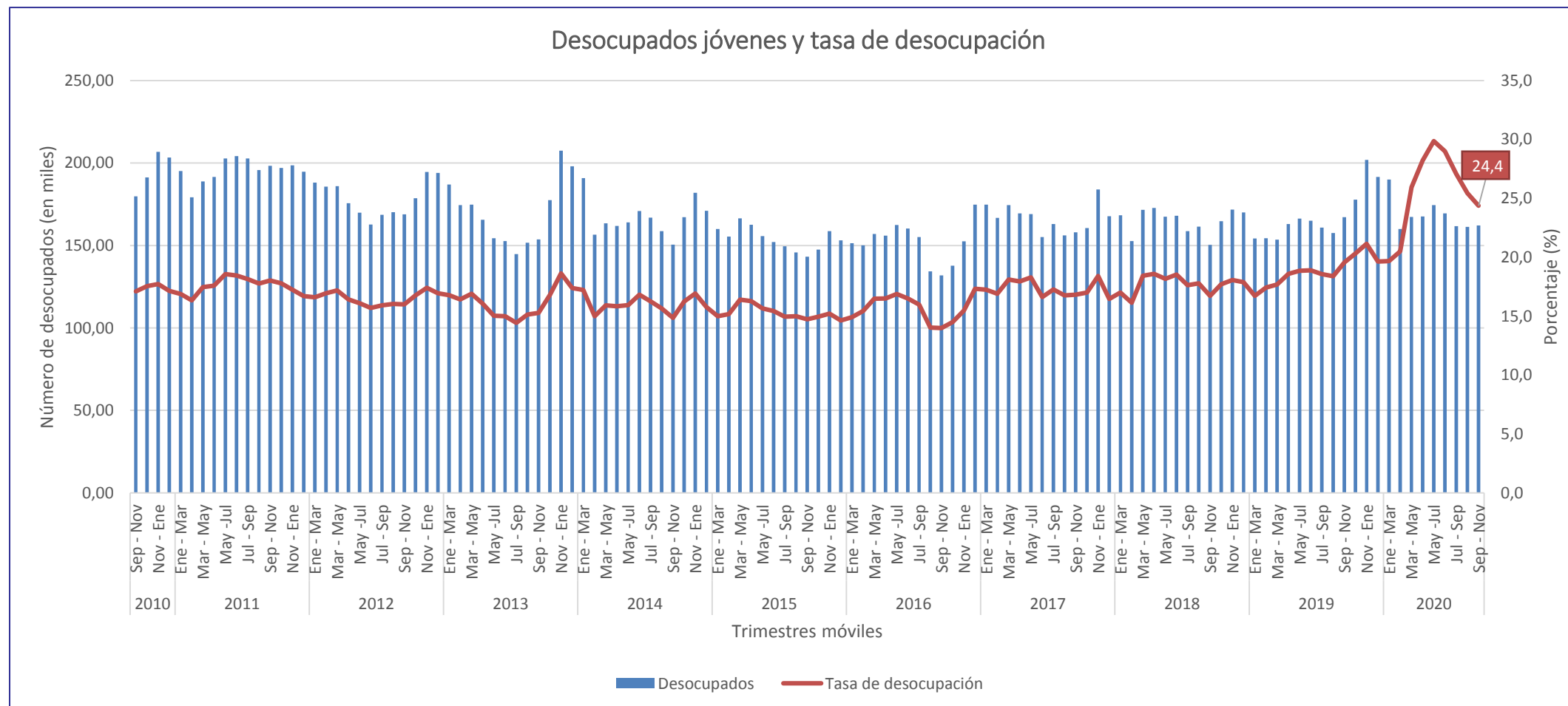


Evolución de la tasa de ocupación (2010 - 2020)



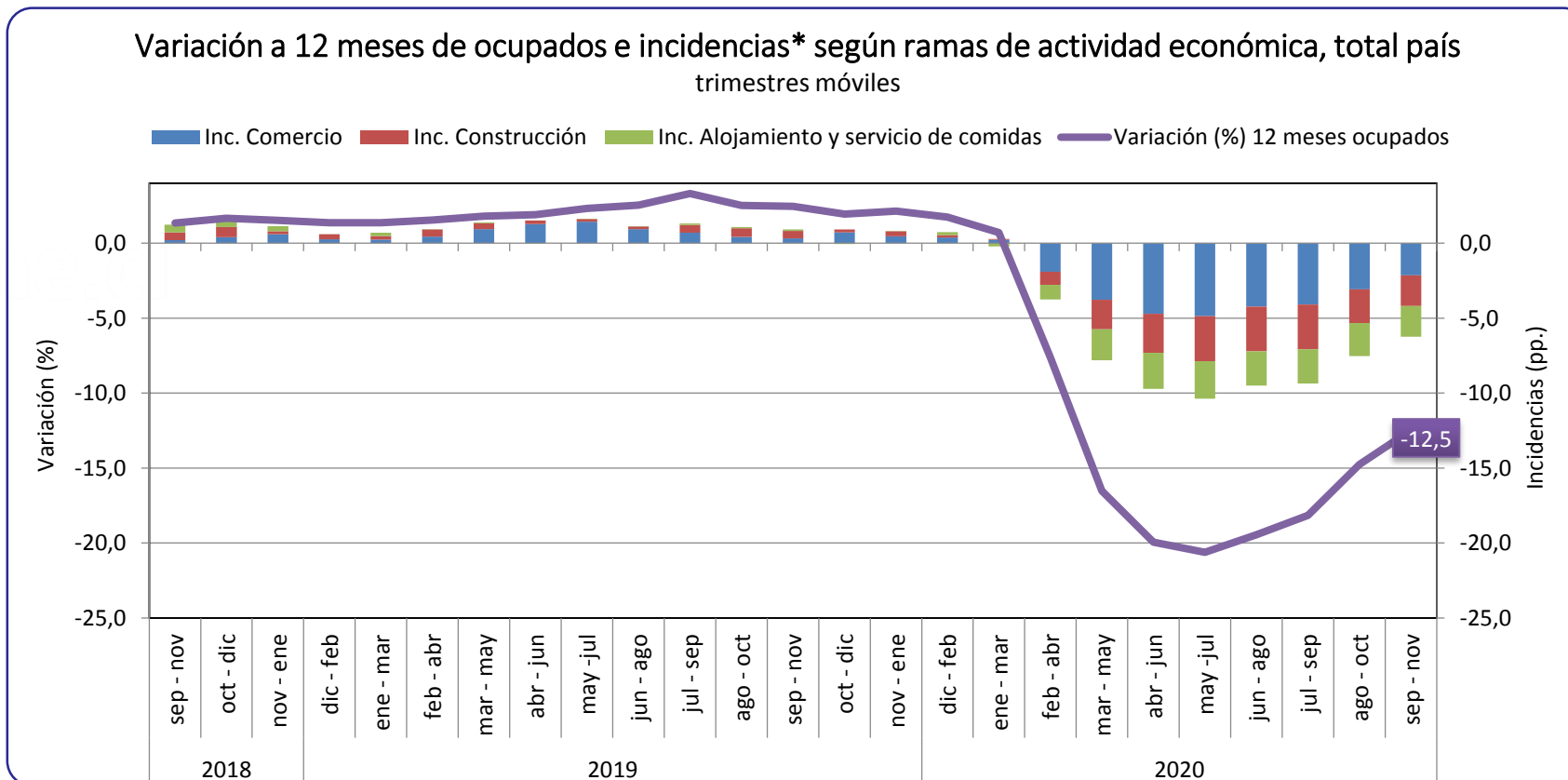
Tasa de desocupación población de 15-24 años

En el caso de los jóvenes, la tasa de desocupación fue **24,4%**, aumentando **4,8 puntos porcentuales** en un año
→ Se observa una disminución en la tasa con respecto a lo observado en los últimos trimestres móviles.



Impacto sectorial

- En doce meses, el descenso de los ocupados (-12,5%), se explicó principalmente por **comercio** (-11,3%), **alojamiento y servicio de comidas** (-41,5%) y **construcción** (-23,0%).
- Los mayores incrementos se presentaron en **comunicaciones** (15,3%), **administración pública** (3,1%) y **suministro de electricidad** (12,8%).



(*) Corresponden a los tres sectores económicos que registraron las mayores incidencias negativas en el último trimestre móvil.

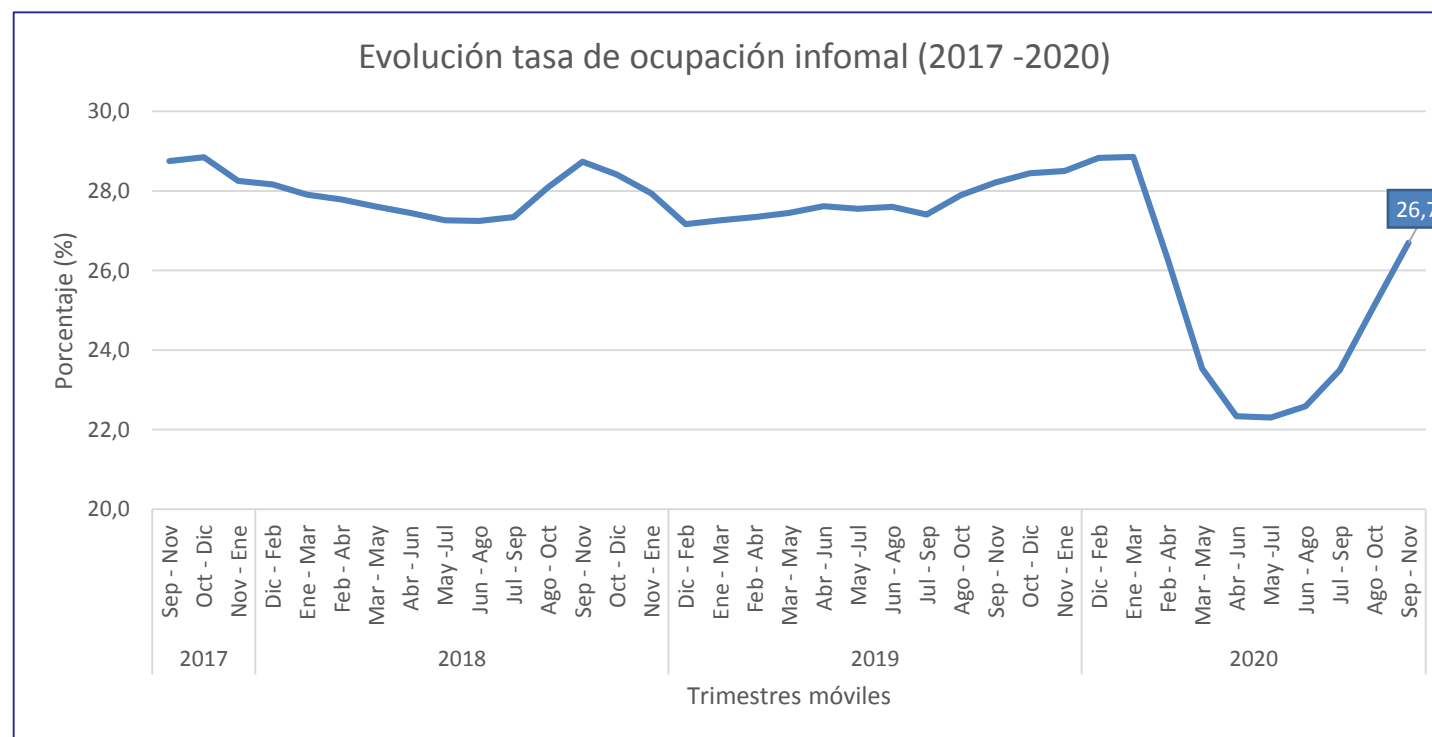
Fuerza de trabajo potencial

- Los inactivos potencialmente activos (fuerza de trabajo potencial) siguen estando en un nivel alto (1.334.270 personas) pero muestran un menor dinamismo que los trimestres móviles previos → retorno a la fuerza de trabajo
- El nivel más alto de fuerza de trabajo potencial se alcanzó en el trimestre móvil abril-junio de 2020.
- Se observa un menor crecimiento en doce meses de la tasa combinada de desocupación y fuerza de trabajo potencial (+8,6 pp.), que alcanzó 22,8% en este trimestre.



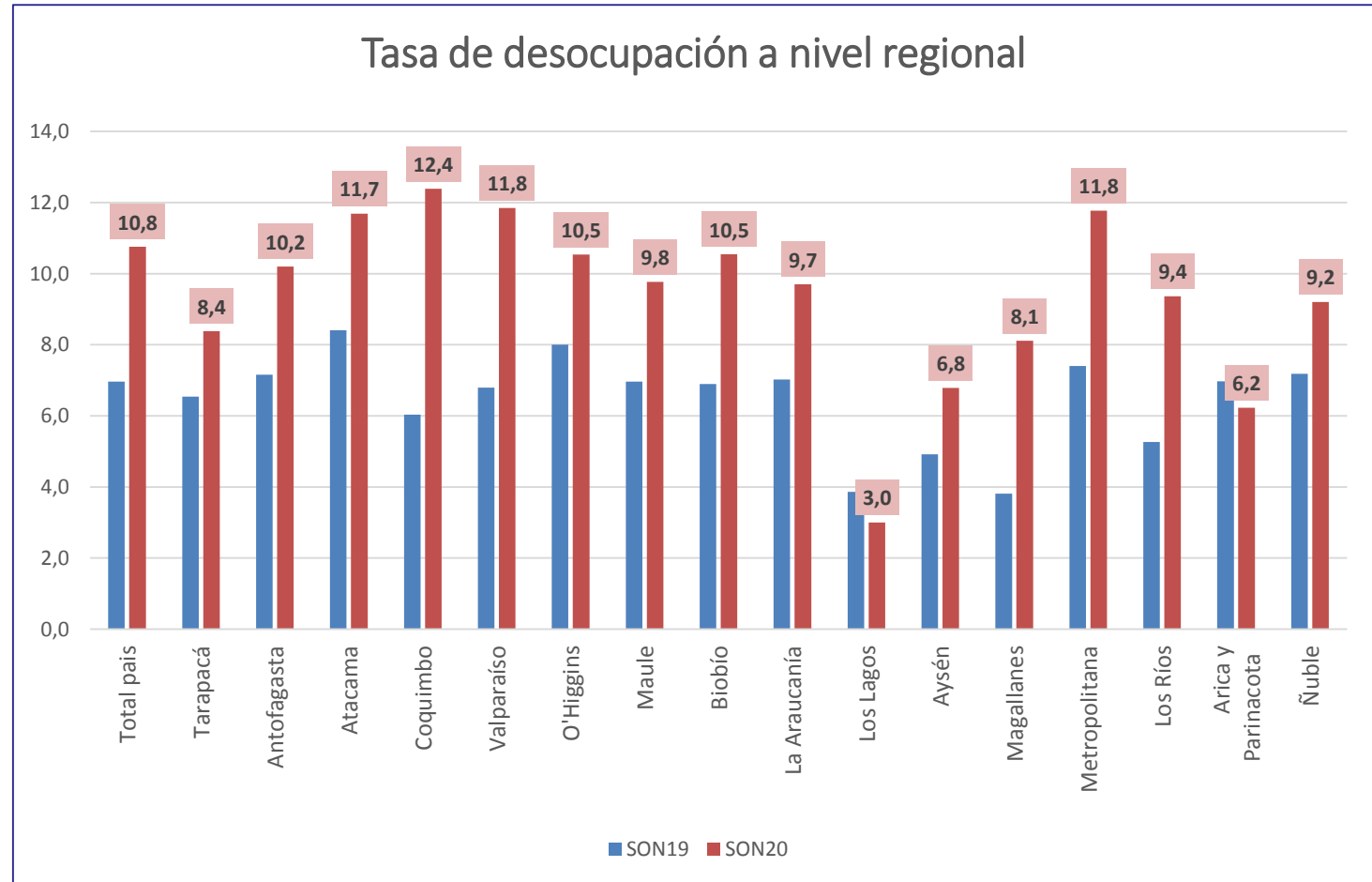
Se frena la caída en la tasa de ocupación informal

- A pesar de la caída en la tasa de ocupación informal (26,7%) en doce meses (-1,5 pp.), se observa un aumento trimestral del indicador (+1,6 pp.).
- Las restricciones de movilidad (cuarentenas) o la imposibilidad de realizar ciertas actividades económicas impactó fuertemente a los ocupados informales, sin embargo, a medida que se han ido eliminando las restricciones se ha observado un aumento trimestral en la tasa de ocupación informal.
- Según sector económico, **el descenso de los ocupados informales (-17,2%) se debió, principalmente a, hogares como empleadores (-47,4%) y agricultura y pesca (-27,5%).**

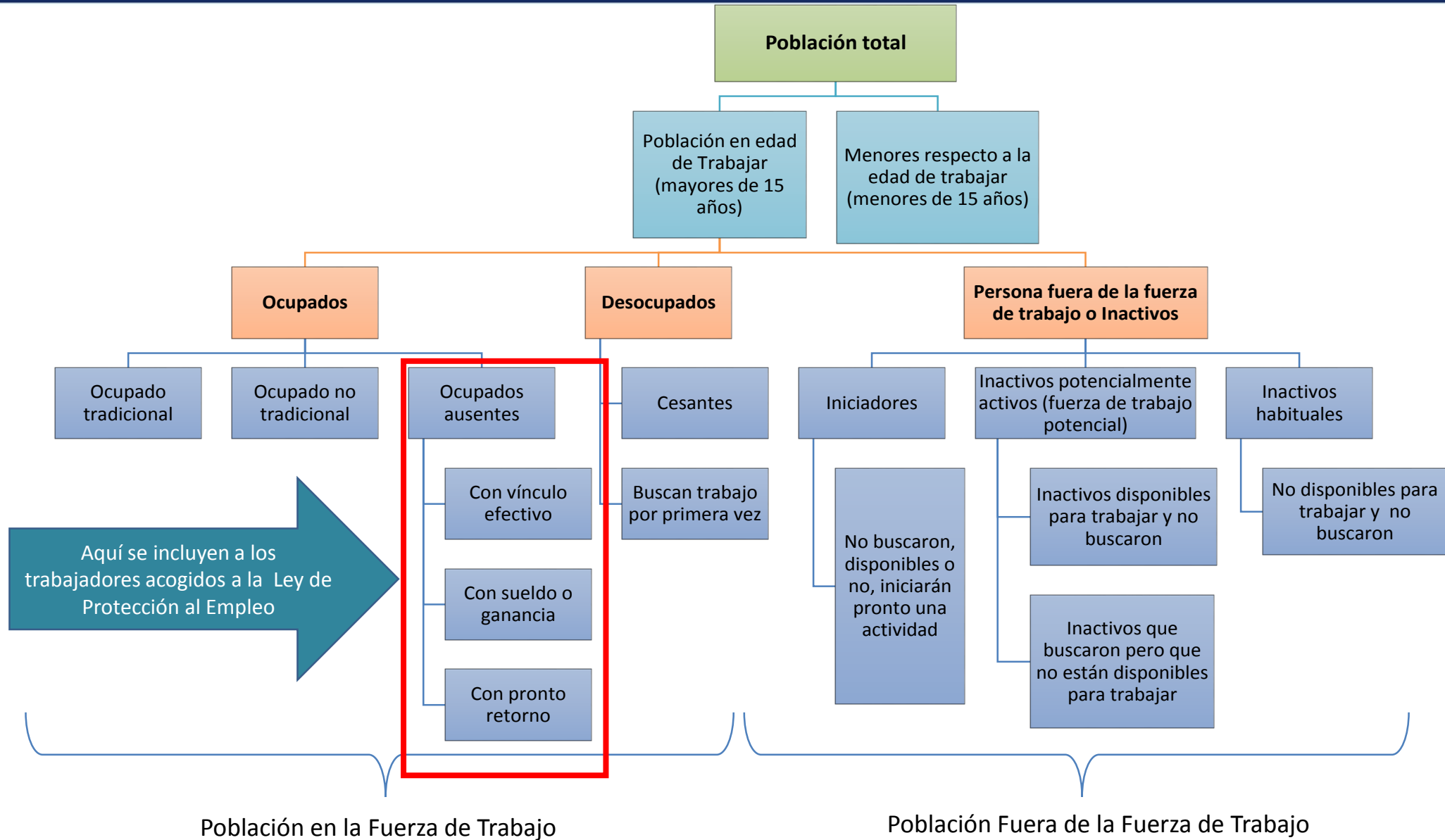


Tasa de desocupación a nivel regional

- La mayoría de las regiones registran aumentos en la tasa de desocupación en doce meses, con excepciones en Los Lagos y Arica y Parinacota.
- **Los aumentos más altos se dan en:** Coquimbo (+6,4 pp.), Valparaíso (+5,0 pp.), Metropolitana (+4,4 pp.), y Magallanes (+4,3 pp.).
- **Las tasas más altas se registran en:** Coquimbo (12,4%), Valparaíso (11,8%), Metropolitana (11,8%) y Atacama (11,7%).
- Con respecto al trimestre móvil anterior, se destaca el retroceso en Los Ríos (-3,3 pp.) y Antofagasta (-2,0 pp.).

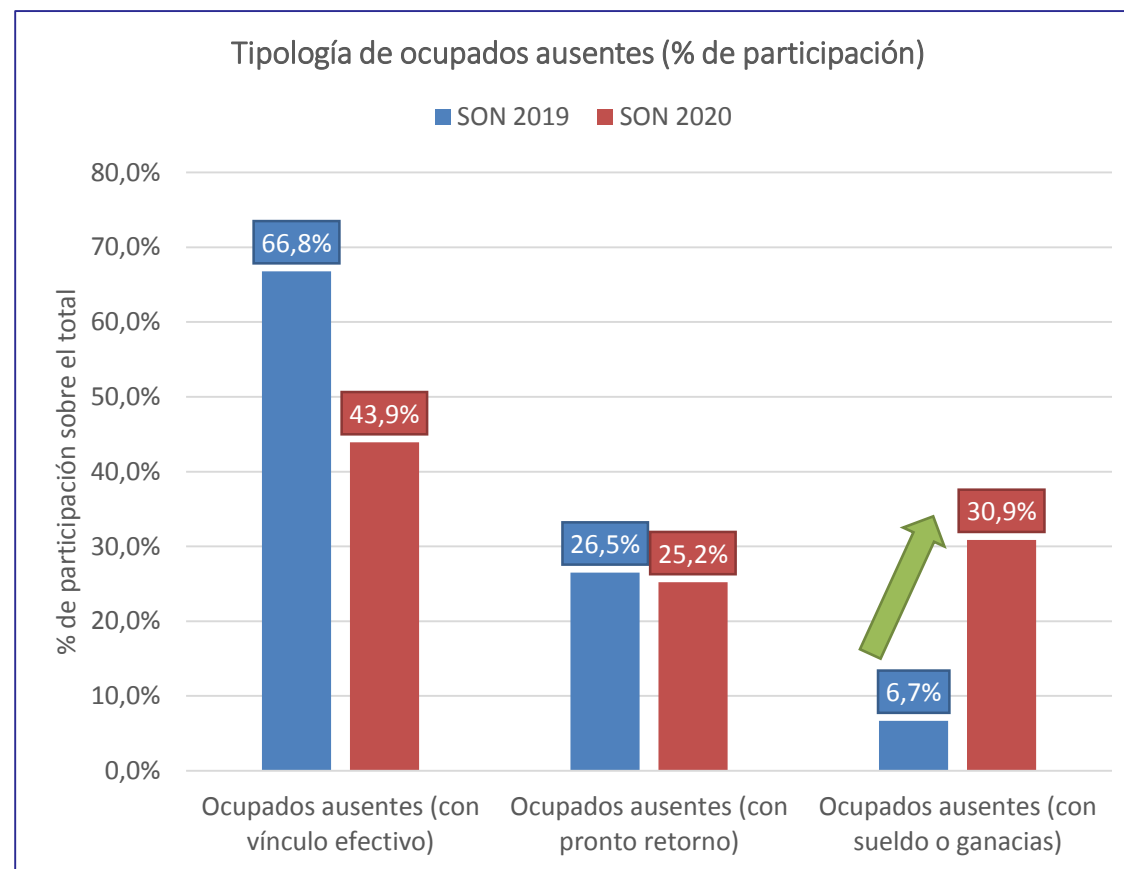
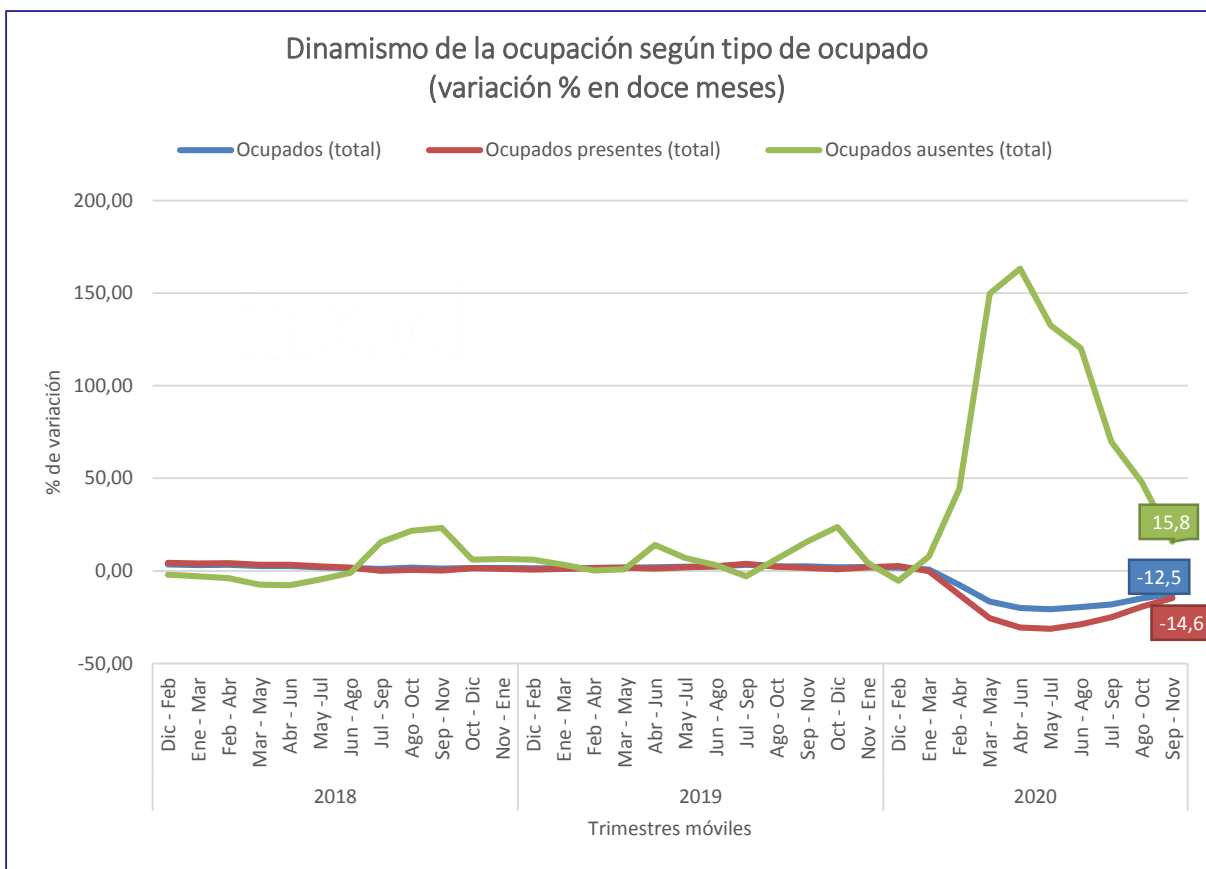


Fuerza de trabajo: ocupados ausentes.



Evolución de los ocupados ausentes

Los ocupados ausentes, que representaron el **9,3% del total de ocupados**, aumentaron 15,8% (equivalente a 101.150 personas) → se observa un menor dinamismo con respecto a lo observado en el trimestre móvil anterior.

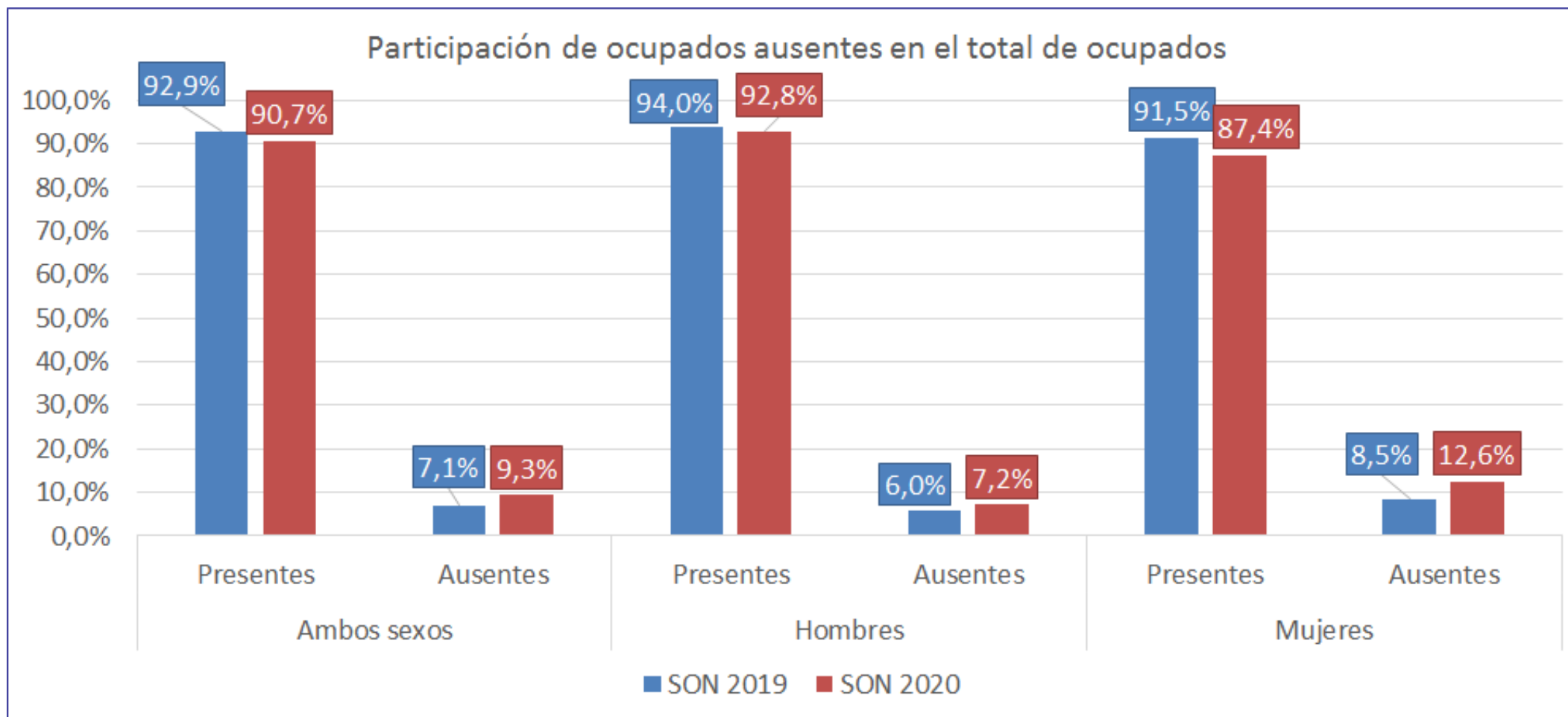


→ La Ley de Protección al Empleo amortigua el menor dinamismo de la ocupación.

→ Los ocupados ausentes con ingresos aumentan su participación de forma relevante en doce meses.

Evolución de los ocupados ausentes

La participación de los ocupados ausentes en el total de ocupados **alcanzó 9,3%** registrando un aumento de 2,2 pp. en doce meses. Se observa una mayor participación en mujeres (12,6%) que en hombres (7,2%).



¿Cuál es el impacto del COVID-19 en el mercado laboral?

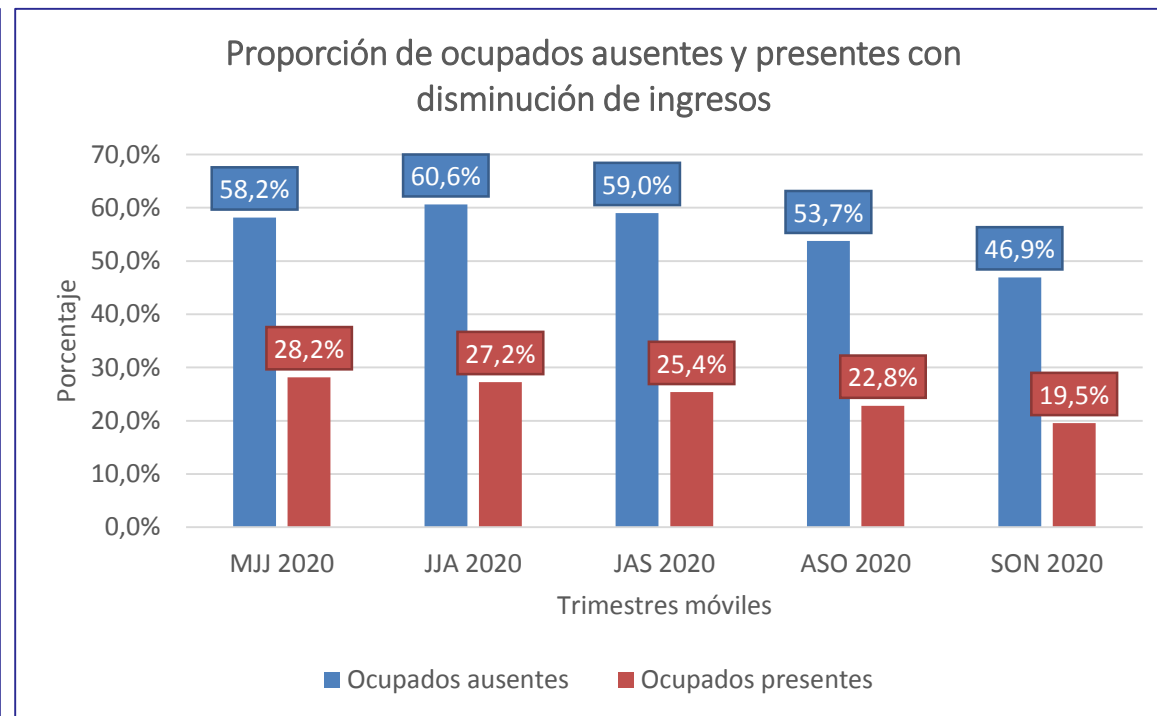
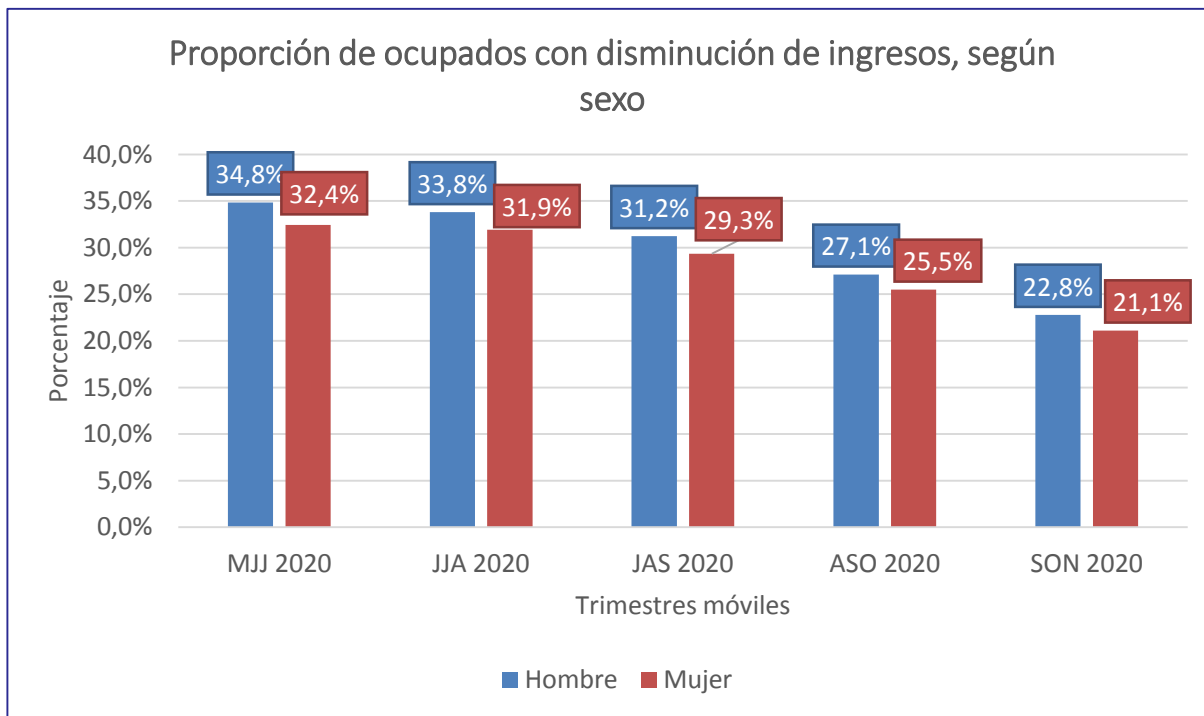
- 307 mil personas se encuentran ocupados ausentes por alguna razón vinculada al COVID-19 → equivale 3,5% de la fuerza de trabajo (el período anterior fue 5,3%).
- Se destaca la categoría de ocupados suspendidos de su trabajo (243 mil personas)
- Si los ocupados ausentes relacionados con el COVID-19 se sumaran a la población desocupada (hipotéticamente), la tasa de desocupación sería de 14,3% → menor a lo observado en los trimestres móviles anteriores.

Trimestre móvil septiembre-noviembre 2020	Nivel de estimación (miles de personas)	% participación total PET	% participación sobre la FT
Fuerza de trabajo (FT)	8.871,08	56,2	100,0
Desocupados	954,35		10,8
Ocupados presentes	7.176,68		80,9
Ocupados ausentes	740,04		8,3
Ocupados ausentes no COVID-19	432,98		4,9
Ocupados ausentes COVID-19	307,06		3,5
Fuera de la fuerza de trabajo (FFT)	6.911,06	43,8	100,0
Población en edad de trabajar (PET)	15.782,14	100,0	

14,3%

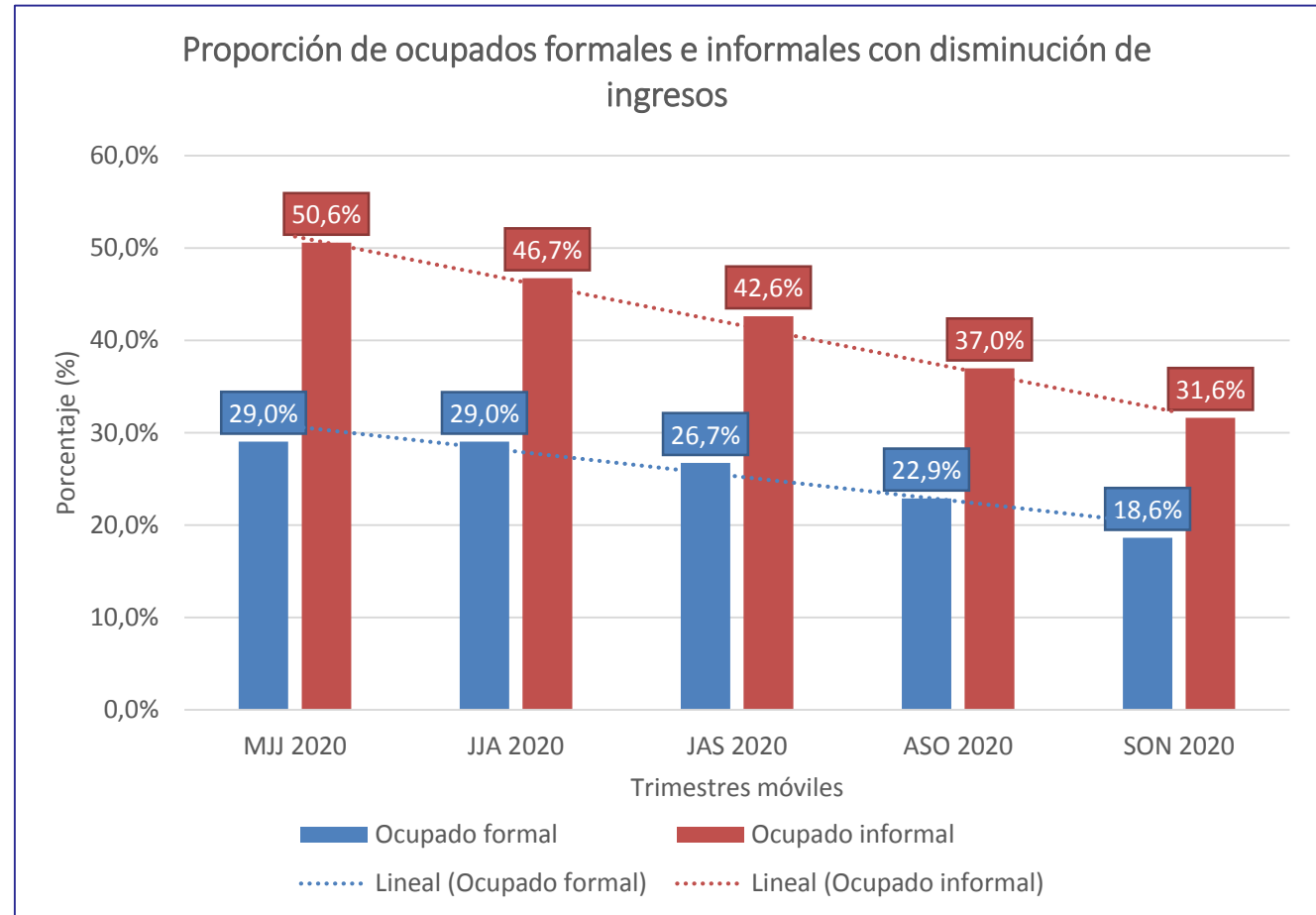
Impacto del COVID-19 en los ingresos del trabajo

- En el trimestre móvil septiembre-octubre-noviembre de 2020, del total de personas ocupadas, el **22,1%** declaró una **contracción en sus ingresos (1.749.750 personas)** → menor a lo observado en el trimestre móvil anterior (**26,4%**).
- Según sexo, la proporción de ocupados con una baja en sus ingresos fue de **22,8% para los hombres y 21,1% para las mujeres**.
- **El 46,9% de los ocupados ausentes reportó una disminución del ingreso**, mientras que de los ocupados presentes esa proporción fue del 19,5%.



Impacto de la reducción de ingresos según formalidad en la ocupación

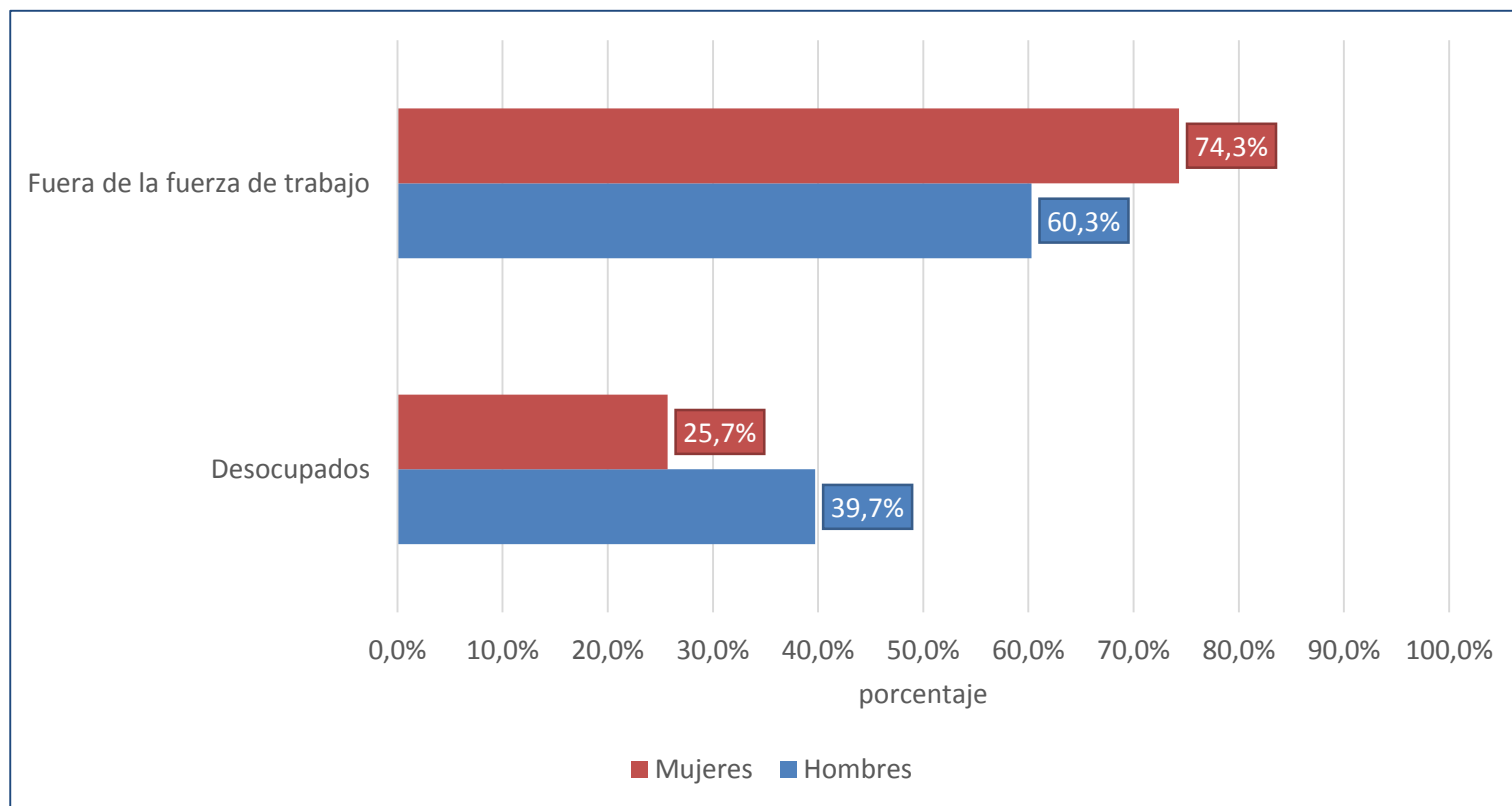
- En los ocupados informales, un **31,6%** de ellos percibió una reducción de sus ingresos en comparación con los habituales
- De los ocupados formales un **18,6%** tuvo una disminución en su ingreso recibido frente al habitual
- Tanto para trabajadores formales como informales, la proporción de quienes reciben menos ingresos que el habitual está disminuyendo gradualmente. Los ocupados informales muestran una tendencia de disminución más marcada.



Personas que dejaron de trabajar desde la llegada de la pandemia

En el trimestre móvil septiembre-octubre-noviembre de 2020 hubo 1.585.042 personas que reportaron haber dejado de trabajar desde que llegó a Chile la pandemia COVID-19 en marzo de 2020, de ellos, 52,1% son hombres y 47,9% mujeres.

Distribución de personas no ocupadas en el trimestre SON 2020, que dejaron de trabajar desde marzo hasta noviembre de 2020, según estado laboral y sexo, total país

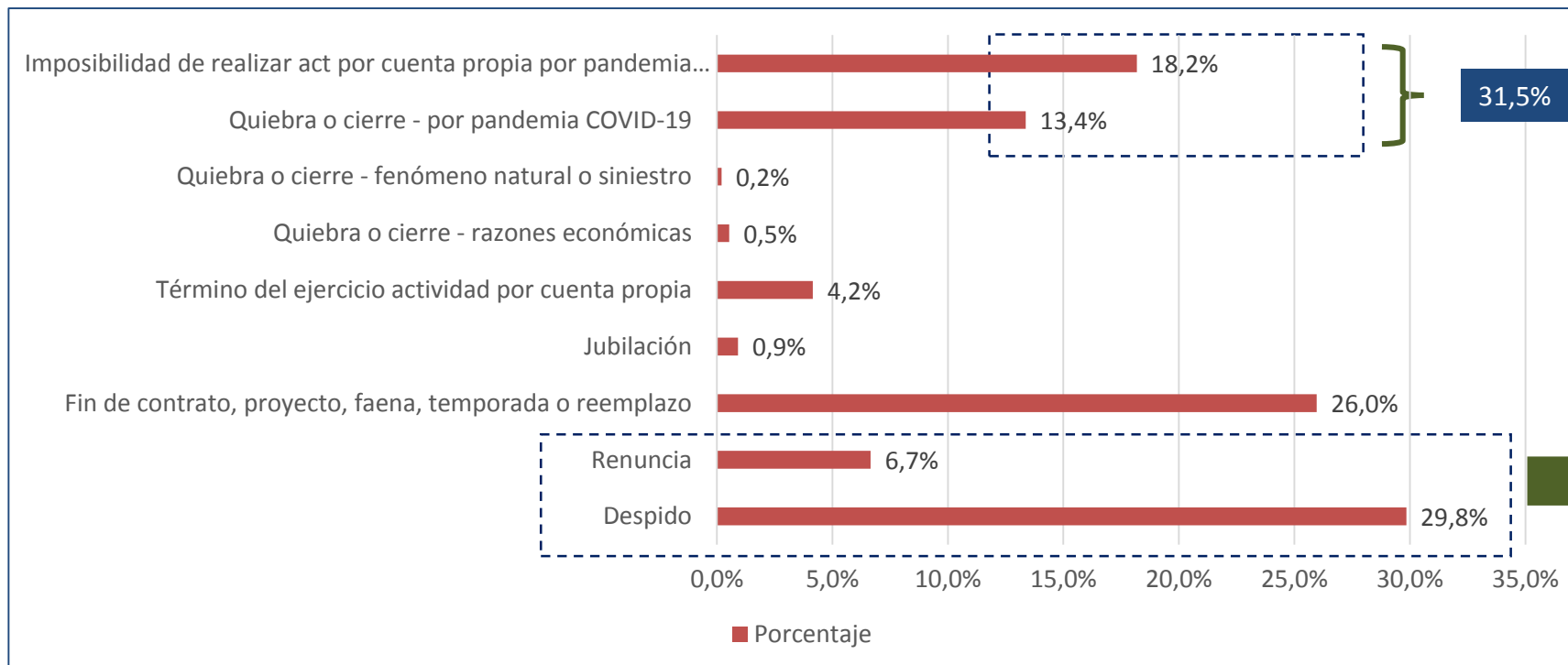


- 74,3% de las mujeres que dejaron de trabajar se encuentran Fuera de la Fuerza de Trabajo (FFT) y 25,7% desocupadas.
- 60,3% de los hombres que dejaron de trabajar se encuentran FFT y 39,7% desocupados.
- La brecha de género entre quienes pasaron de la ocupación antes de la pandemia a la desocupación es de 14,0 puntos porcentuales (pp.).

Personas que dejaron de trabajar desde la llegada de la pandemia

De las personas que dejaron de trabajar desde marzo del presente año en adelante (1.585.042 personas), el 31,5% lo hizo a causa de la pandemia (afectando su actividad económica), el 29,8% lo hizo a causa de un despido, 26,0% por fin de contrato, proyecto, faena, temporada o reemplazo y el 6,7% renunció.

Distribución de personas no ocupadas en el trimestre SON 2020, que dejaron de trabajar desde marzo hasta noviembre de 2020 según razón, total país



De las personas que declararon ser despedidas (473.093 personas), el 71,2% de ellas identificó a la pandemia del COVID-19 como el motivo principal del despido, y de las personas que renunciaron (105.493 personas), el 27,2% expuso haberlo hecho a causa de la pandemia.

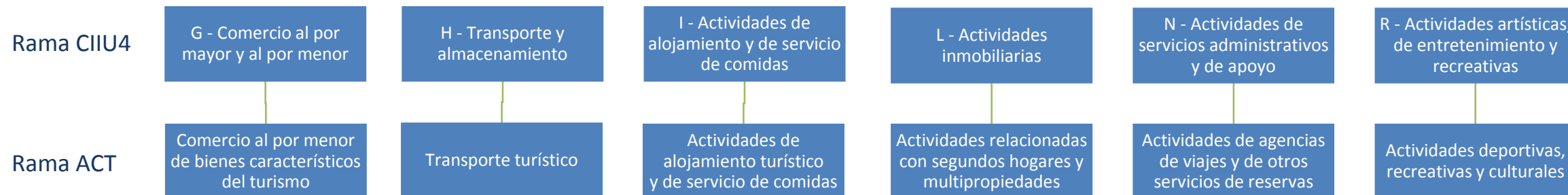
En términos globales, de la cantidad de personas que han dejado sus trabajos desde marzo de este año **el 54,6% expresó algún motivo que se vincula a la pandemia del COVID – 19, equivalente a 865.501 personas estimadas.**

3. Estimación sintética de ocupados en Actividad Características de Turismo (ACT)

Estimación Sintética del Empleo en las ACT

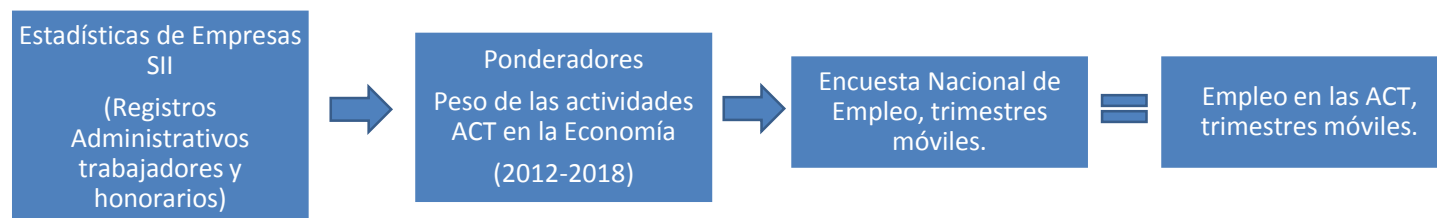
¿Qué son las ACT?:

La Organización Mundial del Turismo (OMT) define las Actividades Características del Turismo como **determinadas actividades dentro de 6 sectores económicos relacionados al turismo**, definidos según el Clasificador Internacional Industrial Uniforme (CIIU Rev. 4).



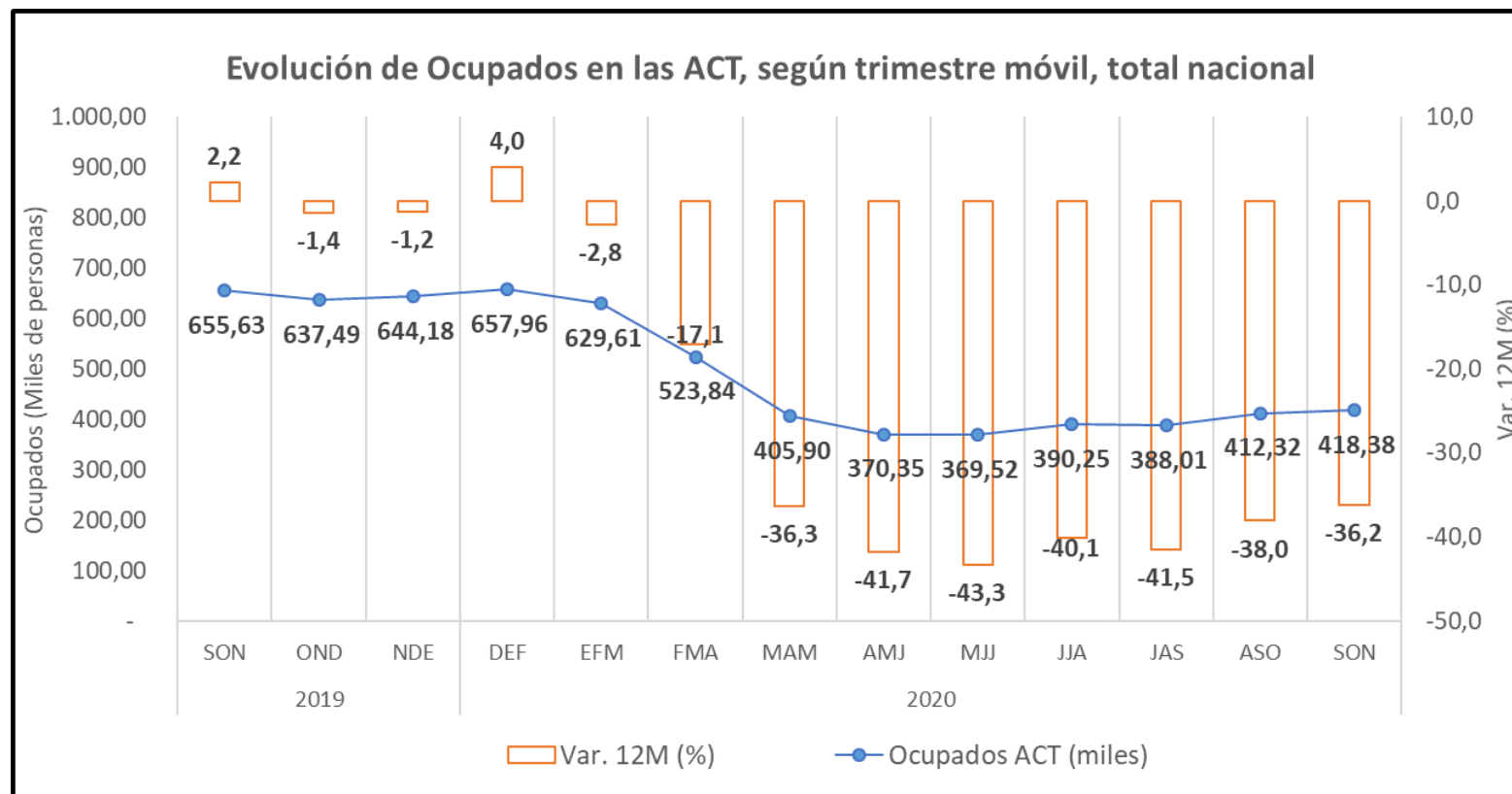
¿Cómo se mide el Empleo en las ACT con la ENE?:

Se aplican ponderadores de los pesos relativos de las ACT en la economía, determinados a partir de las declaraciones juradas en el SII (Formularios 1887 y 1879), sobre la ENE.



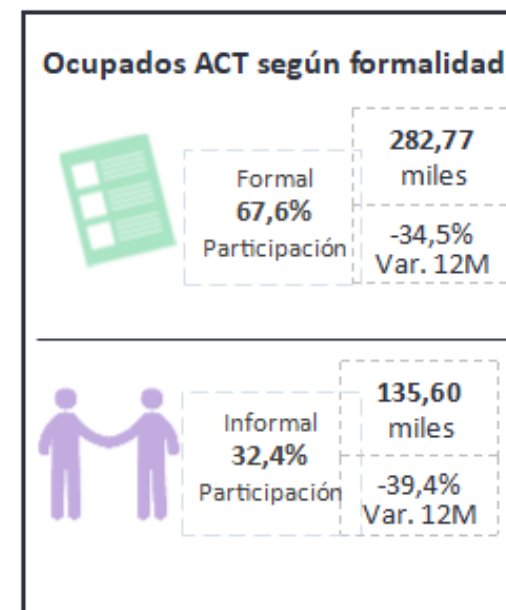
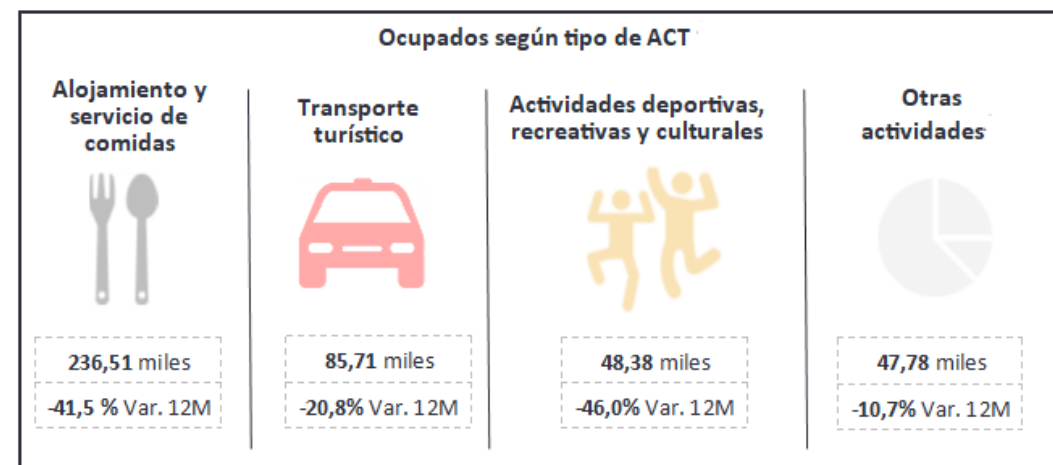
Resultados trimestre móvil septiembre-octubre-noviembre 2020

- El total de Ocupados en las ACT se estimó en 418.380 personas, lo que representó el 5,3% del total de ocupados en la economía.
- Anualmente decreció 36,2% (menor a lo observado en el trimestre móvil anterior) → se destaca que hace un año atrás, los ocupados en las ACT se encontraban en sus niveles más altos.



Resultados trimestre móvil septiembre-noviembre 2020

- Sectorialmente, las actividades turísticas de **“Alojamiento y Servicio de comidas”** (236.510 ocupados); **“Transporte”** (85.710 ocupados) y **“Deportivas, Recreativas y Culturales”** (48.380 ocupados), **concentran el 89,9% del total de Ocupados en las ACT** → la mayor incidencia en la disminución en doce meses se explica por el sector de alojamiento y servicios de comida.
- El **71,2% de los ocupados en ACT son trabajadores dependientes o asalariados** (297.990 ocupados), siendo la categoría con mayor incidencia en la disminución total.
- Según informalidad laboral, **los ocupados en ACT formales disminuyeron 34,5% en doce meses, siendo la mayor incidencia en la disminución total.**
- Regionalmente, RM (199.340 ocupados), Valparaíso (35.020 ocupados) y Biobío (28.130 ocupados) concentraron el 62,7% del total de ocupados ACT.



4. Conclusiones



- El INE está realizando todos los esfuerzos operativos y técnicos para dar continuidad a la producción de indicadores oficiales sobre el mercado laboral.
- La ENE mantiene una consistencia conceptual con las recomendaciones de la OIT, sin impactar los criterios de clasificación de las personas como ocupadas, desocupadas o fuera de la fuerza de trabajo utilizados históricamente en la encuesta.
- Se observa una menor tasa de desocupación, así como una ralentización en la caída de los ocupados, con respecto a lo observado en los trimestres móviles previos.
- Se constata que el 22,1% de los ocupados tuvo una disminución en sus ingresos del trabajo debido al COVID-19.
- De la cantidad de personas que han dejado sus trabajos desde marzo de este año el 54,6% expresó algún motivo que se vincula a la pandemia del COVID – 19.
- El total de Ocupados en las ACT se estimó en 418.380 personas, lo que representó el 5,3% del total de ocupados en la economía.
- Se mantiene un nivel importante de personas fuera de la fuerza de trabajo (inactividad), aun cuando se muestra una tendencia a la baja.



Muchas gracias

INSTITUTO NACIONAL DE ESTADÍSTICAS

- **Población en edad de trabajar (PET)**: población actualmente residente en el país de 15 años y más.

- **¿Cómo se identifican los ocupados?:**

Personas que durante la semana de referencia, dedicaron al menos **una hora** a alguna actividad para producir bienes o servicios a cambio de una **remuneración o beneficio**

Los ocupados se dividen en: **Ocupados trabajando y Ocupados ausentes de su trabajo**

Aquí se incluyen los trabajadores acogidos a la Ley de Protección al Empleo

- **¿Cómo se identifican los desocupados?:**

Personas que han llevado a cabo **actividades de búsqueda de un puesto de trabajo** durante las últimas cuatro semanas (incluyendo la de referencia) **y que estaban disponibles para trabajar** en las próximas dos semanas (posteriores a la de referencia).

- Los desocupados incluyen **a cesantes y personas que buscan trabajo por primera vez.**

- **Población Fuera de la Fuerza de Trabajo o Inactivos:**

Se dividen en **Iniciadores, Inactivos potencialmente activos e Inactivos habituales.**

- 1.- Cuadros estadísticos: Tabulados series de tiempo y tabulado Resumen.
- 2.- Infografía: documento que se publicará a las 11:00 hrs.
- 3.- Documento metodológico disponible en la página web.

Visitar www.ine.cl sección estadísticas mercado laboral → Empleo en las Actividades Características del Turismo