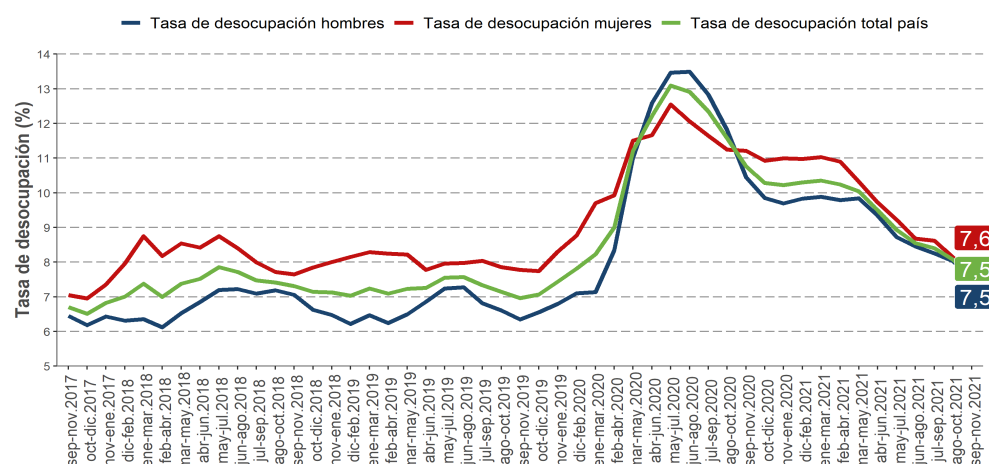


- En el trimestre septiembre-noviembre de 2021, la estimación de la tasa de desocupación nacional fue 7,5%, contrayéndose 3,3 puntos porcentuales (pp.) en doce meses.
- Anualmente, la estimación del total de personas ocupadas ascendió 8,1%.
- La expansión de la población ocupada fue incitada, principalmente, por los sectores construcción (28,5%), comercio (8,2%) y alojamiento y servicio de comidas (45,0%).
- Las personas ocupadas ausentes<sup>2</sup>, que representaron el 6,2% del total de la población ocupada, decrecieron 28,5% (equivalente a 210.845 personas) en doce meses.
- La población fuera de la fuerza de trabajo disminuyó 2,7% en doce meses, influida por la fuerza de trabajo potencial, que son personas que, en su mayoría no estaban buscando un trabajo, pero estaban disponibles para trabajar.
- La tasa de desocupación ajustada estacionalmente fue 7,9%, disminuyendo 0,3 pp. con respecto al trimestre móvil anterior.

## ■ Evolución tasa de desocupación, según sexo, total país

trimestres móviles



TRIMESTRE MÓVIL (septiembre-noviembre de 2021)	
Tasa de participación en la fuerza de trabajo	57,9%
Tasa de ocupación	53,6%
Tasa de desocupación	7,5%
Niveles (miles de personas)	
Fuerza de trabajo	9.255,05
Ocupadas	8.558,36
Ocupadas informales	2.414,32
Desocupadas	696,69
Inactivas	6.723,31
Variaciones a 12 meses	
Fuerza de trabajo	4,3%
Ocupadas	8,1%
Ocupadas informales	14,3%
Desocupadas	-27,0%
Inactivas	-2,7%
Tasas analíticas	
Tasa de desocupación con iniciadores disponibles (SU1)	8,0%
Tasa combinada de desocupación y tiempo parcial involuntario (SU2)	13,2%
Tasa combinada de desocupación y fuerza de trabajo potencial (SU3)	15,7%
Tasa de presión laboral	12,9%
Informalidad laboral	
Tasa de ocupación informal	28,2%
Tasa de ocupación en el sector informal	17,8%

## Desocupación

La estimación de la tasa de desocupación nacional fue 7,5%, registrando un descenso de 3,3 pp. en doce meses, producto del alza de la fuerza de trabajo (4,3%), menor a la presentada por las personas ocupadas (8,1%). Por su parte, las personas desocupadas disminuyeron 27,0%, incididos por quienes se encontraban cesantes (-28,3%) y aquellos que buscan trabajo por primera vez (-11,7%).

Según sexo, la tasa de desocupación de mujeres se situó en 7,6%, y la de hombres en 7,5%.

## Ocupación

En doce meses, la estimación del total de personas ocupadas creció 8,1%, incitada tanto por las mujeres (10,9%) como por los hombres (6,2%). Las personas ocupadas ausentes, que representaron el 6,2% del total de la población ocupada, decrecieron 28,5%, equivalente a 210.845 personas.

Según sector económico, la expansión de la población ocupada fue influida por construcción (28,5%), comercio (8,2%) y alojamiento y servicio de comidas (45,0%), en tanto, por categoría ocupacional, el alza se observó en personas asalariadas formales (5,9%) y trabajadoras por cuenta propia (17,4%).

La tasa de ocupación informal alcanzó 28,2%, creciendo 1,5 pp. en doce meses. Asimismo, las personas ocupadas informales aumentaron 14,3%, incididas tanto por las mujeres (26,1%) como por los hombres (6,4%), y por personas trabajadoras por cuenta propia (23,7%).

## Participación laboral

En doce meses, las tasas de participación y de ocupación se situaron en 57,9% y 53,6%, creciendo 1,7 pp. y 3,4 pp., en cada caso. En tanto, la población fuera de la fuerza de trabajo disminuyó 2,7%, influida por las personas inactivas potencialmente activas (-36,7%) e iniciadoras (-9,8%).

### TRIMESTRES MÓVILES (2020 - 2021)

Tasa de desocupación (%)	sep-nov	oct-dic	nov-ene	dic-feb	ene-mar	feb-abr	mar-may	abr-jun	may-jul	jun-ago	jul-sep	ago-oct	sep-nov
Total País	10,8	10,3	10,2	10,3	10,4	10,2	10,0	9,5	8,9	8,5	8,4	8,1	7,5
Mujeres	11,2	10,9	11,0	11,0	11,0	10,9	10,3	9,7	9,2	8,7	8,6	8,1	7,6
Hombres	10,4	9,8	9,7	9,8	9,9	9,8	9,8	9,3	8,7	8,5	8,3	8,0	7,5

Para mayor información

ine.cl

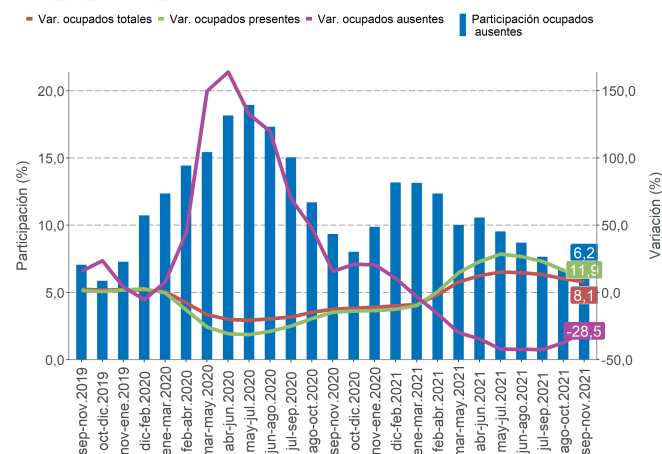
<sup>1</sup>El INE está realizando todos los esfuerzos metodológicos para seguir elaborando y difundiendo las estimaciones de los principales indicadores a nivel nacional y regional, de acuerdo con los criterios de calidad estadística institucionales. Para más información ver nota técnica N°22 sobre impacto COVID-19 en la ENE.

<sup>2</sup>Las personas ocupadas ausentes son personas que, teniendo actualmente una ocupación, estuvieron ausentes de la misma durante el período de referencia de la encuesta. Para ser considerados como tal, deben mantener un vínculo con el trabajo, seguir percibiendo algún ingreso o ganancia por ese trabajo o volver a trabajar dentro de cuatro semanas o menos.

# Principales indicadores

## Variación a 12 meses de población ocupada según tipo y participación de ocupadas ausentes en el total de personas ocupadas, total país

trimestres móviles



## Personas ocupadas ausentes

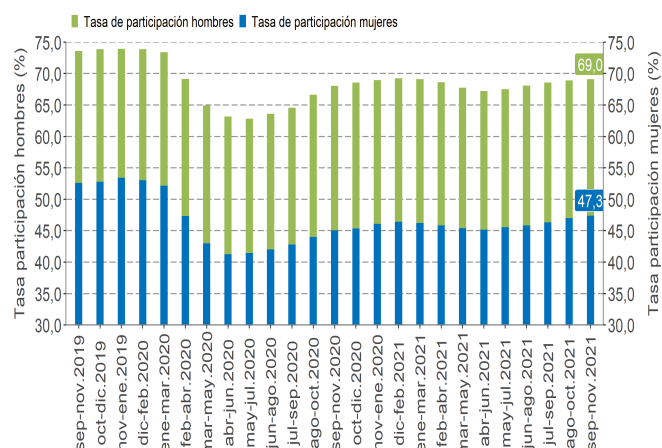
En doce meses, la expansión del total de población ocupada (8,1%) fue liderada por quienes se clasificaron como presentes en su trabajo (11,9%), mientras que las personas ocupadas ausentes, que representaron el 6,2% del total de personas ocupadas, disminuyeron 28,5% (equivalente a 210.845 personas).

## Personas ocupadas según tramo etario

Para el total de población ocupada se observaron los incrementos anuales en todos los tramos etarios, liderados por los segmentos 25-34 años (7,3%) y 35-44 años (7,4%). Tanto en las mujeres (10,9%) como en los hombres (6,2%), el alza más destacada se observó en el tramo 25-34 años, alcanzando 8,2% y 6,6%, en cada caso.

## Evolución de la tasa de participación, según sexo, total país

trimestres móviles



## Tasa de desocupación por sexo

La tasa de desocupación masculina alcanzó un 7,5%, disminuyendo 2,9 pp. en un año, a raíz del alza de 2,8% de la fuerza de trabajo, menor a la de 6,2% registrada por los hombres ocupados. Por su parte, los desocupados disminuyeron 26,2%, incididos por los cesantes (-26,8%) y aquellos que buscan trabajo por primera vez (-17,0%). Las tasas de participación y ocupación se situaron en 69,0% y 63,8%, creciendo 1,1 pp. y 3,0 pp., en cada caso. Los hombres fuera de la fuerza de trabajo tuvieron una reducción de 2,0%, influida por inactivos potencialmente activos y los iniciadores.

La tasa de desocupación femenina alcanzó 7,6%, decreciendo 3,6 pp. en el período, producto del ascenso de 6,5% de la fuerza de trabajo, menor a la de 10,9% registrada por las mujeres ocupadas. Al mismo tiempo, las desocupadas se contrajeron 28,1%, incididas por las cesantes (-30,3%) y aquellas que buscan trabajo por primera vez (-6,6%). Por su parte, las tasas de participación y ocupación se situaron en 47,3% y 43,7%, avanzando 2,3 pp. y 3,8 pp., en cada caso. Las mujeres fuera de la fuerza de trabajo tuvieron una reducción de 3,1%, influidas por inactivas potencialmente activas y las iniciadoras.

## Tasa de desocupación con ajuste estacional

La tasa de desocupación ajustada estacionalmente fue 7,9%, retrocediendo 0,3 pp. con respecto al trimestre móvil anterior, como consecuencia del aumento de la fuerza de trabajo (0,5%) que resultó de la disminución de las personas desocupadas (-2,5%) y el aumento de las ocupadas (0,7%). Las tasas de desocupación masculina y femenina se redujeron 0,1 pp., y 0,4 pp., respectivamente, situándose en 7,9%, y 8,0%, cada una.

## Actividad económica

En doce meses, el ascenso de la población ocupada (8,1%), se fundamentó por construcción (28,5%), comercio (8,2%) y alojamiento y servicio de comidas (45,0%). Los principales descensos se presentaron en agricultura y pesca (-5,9%), enseñanza (-3,8%) y actividades financieras y de seguros (-13,9%).

Los hombres ocupados se expandieron 6,2%, incididos principalmente por construcción (27,4%). En el caso de las mujeres (10,9%), el avance fue liderado por alojamiento y servicio de comidas (72,9%).

## Categoría ocupacional

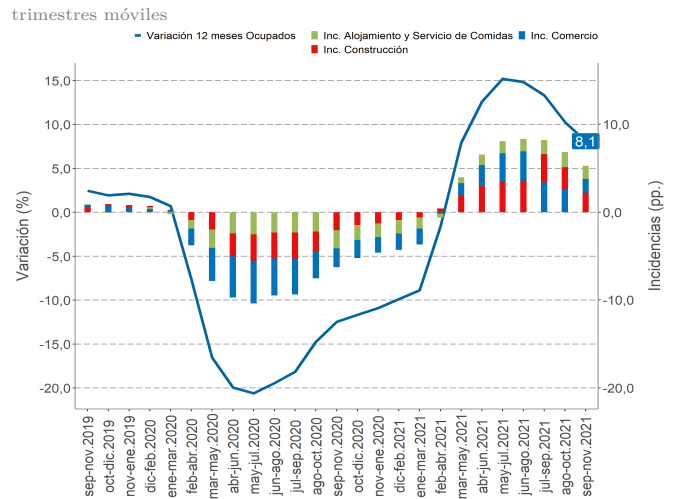
Según categoría ocupacional, el ascenso de la población ocupada (8,1%) fue liderado por personas asalariadas formales (5,9%), trabajadoras por cuenta propia (17,4%) y personal de servicio doméstico (19,0%). El único retroceso se suscitó en familiares no remunerados (-6,3%).

El aumento de los hombres ocupados (6,2%) fue liderado por asalariados formales (5,7%). En el caso de las mujeres (10,9%), el alza fue incitada por trabajadoras por cuenta propia (21,0%).

## Informalidad laboral

Anualmente, las personas ocupadas informales aumentaron 14,3%, incididos tanto por las mujeres (26,1%) como por los hombres (6,4%). Según sector económico, el ascenso se debió, principalmente, a comercio (13,2%) y construcción (25,9%).

## Variación a 12 meses de personas ocupadas e incidencias\* según ramas de actividad económica, total país



\* Corresponden a los tres sectores económicos que registraron las mayores incidencias positivas en el último trimestre móvil.

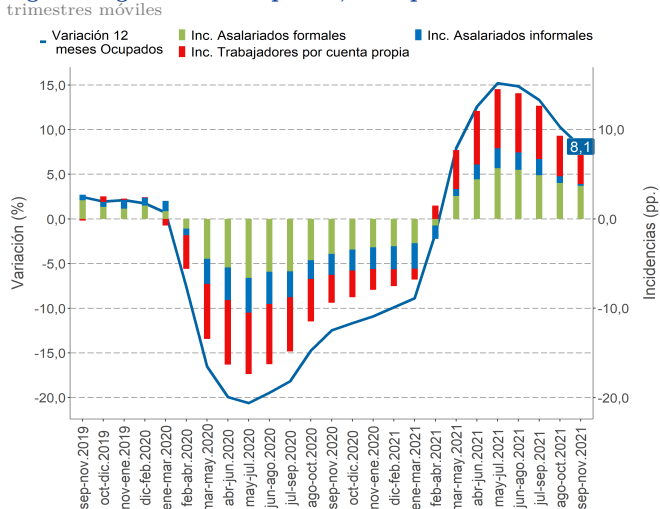
Según categoría ocupacional, la variación de las personas ocupadas informales fue incitada por trabajadoras por cuenta propia (23,7%) y personal de servicio doméstico (42,0%).

La tasa de ocupación informal se situó en 28,2% con un incremento de 1,5 pp. en un año. En igual período la tasa de ocupación informal de las mujeres se situó en 29,9%, con variación de 3,6 pp., y la tasa de los hombres alcanzó 27,0%, sin registrar variación en doce meses.

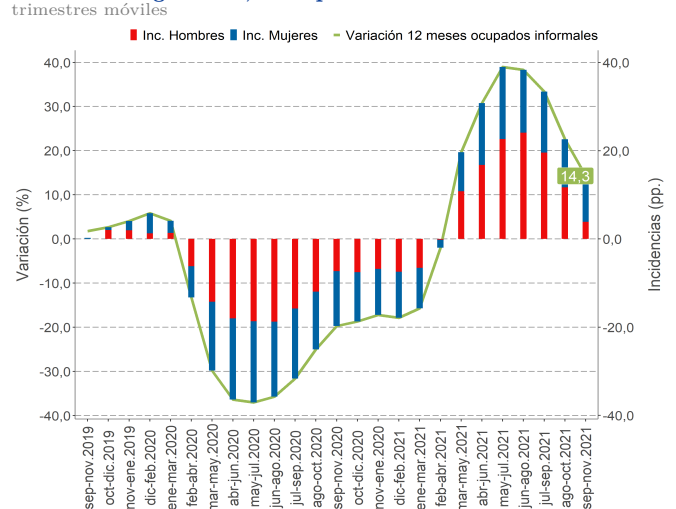
### TRIMESTRES MÓVILES (2020 - 2021)

Tasa de ocupación informal (%)	sep-nov	oct-dic	nov-ene	dic-feb	ene-mar	feb-abr	mar-may	abr-jun	may-jul	jun-ago	jul-sep	ago-oct	sep-nov
Total País	26,7	27,0	27,1	26,5	26,7	26,2	26,1	26,0	26,9	27,1	27,7	27,9	28,2
Mujeres	26,3	27,1	27,5	27,4	27,6	26,8	26,8	26,6	27,5	27,4	28,3	28,9	29,9
Hombres	27,0	26,9	26,8	25,8	26,1	25,8	25,6	25,5	26,5	27,0	27,2	27,3	27,0

## Variación a 12 meses de población ocupada e incidencias según categoría en la ocupación, total país



## Variación a 12 meses de personas ocupadas informales e incidencias según sexo, total país



## Horas efectivas

En doce meses, el volumen de trabajo, medido a través del número total de horas efectivas trabajadas por las personas ocupadas, ascendió 11,6%. De igual modo, el promedio de horas trabajadas creció 3,2%, llegando a 37,6 horas. Según sexo, el promedio de horas para los hombres fue 40,0 y para las mujeres 34,4 horas.

## Horas habituales

La expansión de la población ocupada (8,1%) en doce meses fue incida por quienes trabajaron jornada completa o 45 horas (9,2%), tiempo parcial o 30 horas (12,5%) y 46 y más horas (8,0%).

## Personas ocupadas según tramo de horas habituales

trabajadas, total país  
(en miles de personas y porcentajes)  
septiembre-noviembre de 2021

Tramos de horas	Ocupados		Variación 12 meses		
	Nivel	%	en miles	%	incidencia (pp.)*
Total	8.558,36	100	641,64	8,1	-
1-30**	1.726,61	20,2	192,23	12,5	2,4
TPV***	1.185,71	68,7	249,84	26,7	16,3
TPI***	476,98	27,6	-64,97	-12,0	-4,2
NS/NR	63,92	3,7	7,36	13,0	0,5
31-44	1.776,08	20,8	21,17	1,2	0,3
45	3.605,74	42,1	303,71	9,2	3,8
46 y más	1.397,70	16,3	103,09	8,0	1,3
Sin información	52,24	0,6	21,44	69,6	0,3

(\*) La suma de las incidencias es igual a la variación porcentual y puede diferir en el total al sumar con mayor número de decimales.

(\*\*) Este tramo corresponde a las personas ocupadas con jornada a tiempo parcial, según lo ha definido el Código del Trabajo en su artículo 40 bis.

(\*\*\*) Personas ocupadas a tiempo parcial voluntario (TPV) e involuntario (TPI). Porcentaje de participación (%) e incidencia (pp.) respecto al total de personas ocupadas a tiempo parcial.

(NS/NR) A contar de la submuestra de enero 2020, el cuestionario central de la ENE permite la alternativa No sabe/No responde.

## Tasa de desocupación con iniciadores disponibles (SU1)<sup>3</sup>

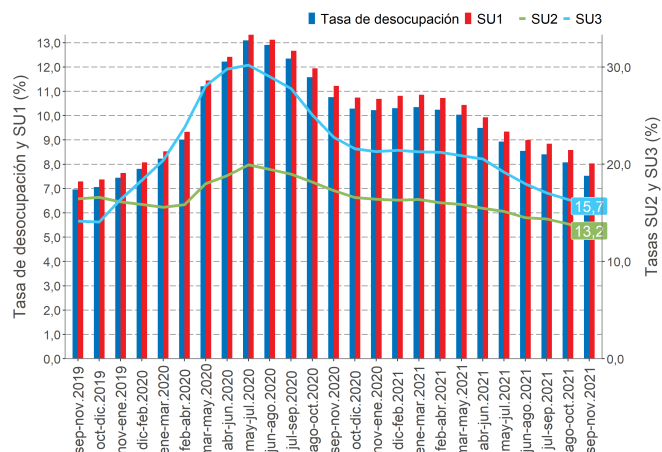
La tasa de desocupación con iniciadores disponibles fue 8,0%, decreciendo 3,2 pp. en doce meses. El descenso de las personas desocupadas (-27,0%) y el alza de las y los iniciadores disponibles (9,4%), explicaron el comportamiento del indicador.

## Tasa combinada de desocupación y tiempo parcial involuntario (SU2)<sup>4</sup>

A partir de los descensos de las personas desocupadas (-27,0%) y de quienes se ocupan a tiempo parcial involuntario (-12,0%), junto con el aumento de los iniciadores disponibles (9,4%), la tasa combinada de desocupación y tiempo parcial involuntario se redujo en 4,1 pp., situándose en 13,2%.

## Evolución de las tasas de desocupación y subutilización de la fuerza de trabajo, total país

trimestres móviles



## Tasa combinada de desocupación y fuerza de trabajo potencial (SU3)<sup>5</sup>

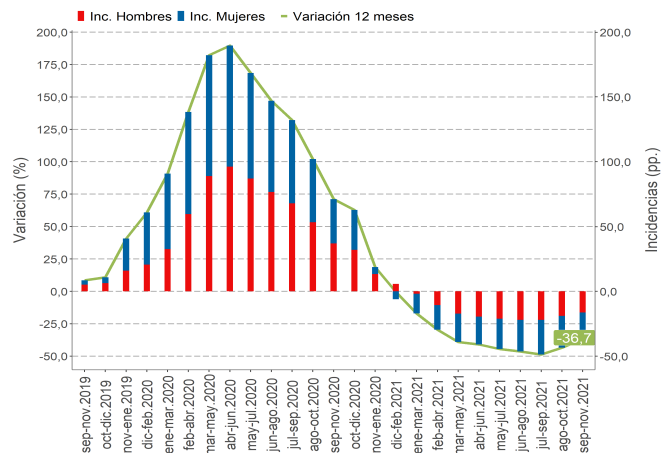
En doce meses, la fuerza de trabajo potencial, comúnmente conocida como personas inactivas potencialmente activas, varió negativamente 36,7%, incida por la disminución tanto por las mujeres (-37,1%) como por los hombres (-36,3%).

Esta categoría está compuesta por personas que en su mayoría no estaban buscando un trabajo, pero estaban disponibles para trabajar, por tanto, se convierten en potenciales entrantes a la fuerza de trabajo si las expectativas de las personas por encontrar una ocupación mejoran.

La tasa combinada de desocupación y fuerza de trabajo potencial alcanzó 15,7%, con una reducción de 7,1 pp. en el período. En los hombres se situó en 14,1% y en las mujeres 17,8%. La brecha de género fue 3,7 pp.

## Variación a 12 meses de la fuerza de trabajo potencial e incidencia según sexo, total país

trimestres móviles



<sup>3</sup>Indicador SU1 = (desocupados + iniciadores disponibles) / (fuerza de trabajo + iniciadores disponibles).

<sup>4</sup>Indicador SU2 = (desocupados + iniciadores disponibles + tiempo parcial involuntario) / (fuerza de trabajo + iniciadores disponibles).

<sup>5</sup>Indicador SU3 = (desocupados + iniciadores disponibles + fuerza de trabajo potencial) / (fuerza de trabajo + iniciadores disponibles + fuerza de trabajo potencial).

## Anexo 1: Contraste con registros administrativos<sup>1</sup>

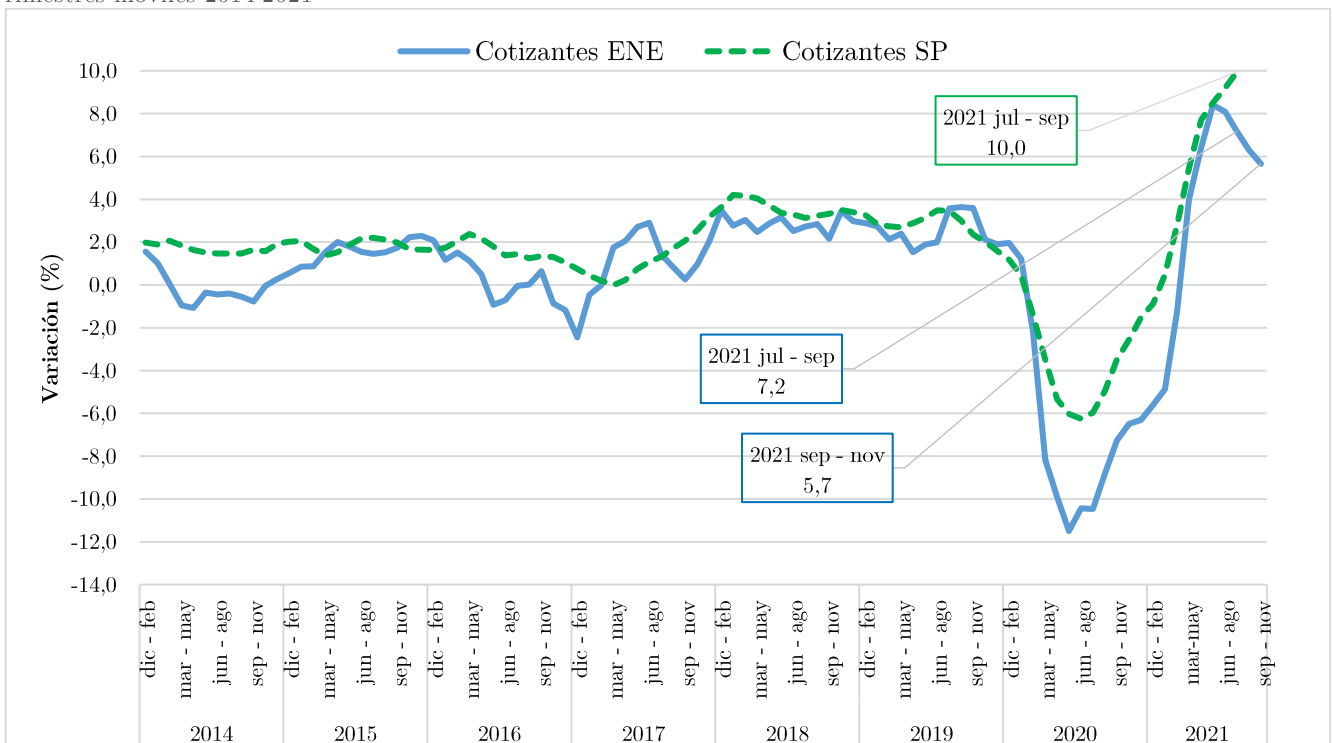
De acuerdo a la última actualización disponible de los registros de cotizantes dependientes<sup>2</sup> en las Administradoras de Fondos de Pensiones (AFP), obtenidos de la Superintendencia de Pensiones (SP)<sup>3</sup> con un rezago de dos meses respecto a la Encuesta Nacional de Empleo (ENE), durante el trimestre móvil julio-septiembre de 2021 (jul-sep 2021) se anotaron 5.619.553 cotizantes dependientes<sup>4</sup>, mientras que en la ENE la cifra alcanzó 5.286.913 personas en igual período.

Para el trimestre julio-septiembre de 2021, la variación en doce meses del número de cotizantes según la SP registró un crecimiento de 10,0%, continuando con la senda de incrementos de los trimestres móviles previos. De igual manera, la encuesta continuó su dinamismo al alza con un aumento de 7,2% en este período y resultados también positivos, aunque a tasas decrecientes, en agosto-octubre 2021 (6,3%) y septiembre-noviembre 2021 (5,7%).

Según sexo, el alza en ambos casos fue incidida en mayor medida por los hombres, con aumentos de 9,7% en la SP y 7,0% en la encuesta.

### ■ Evolución de variación anual de cotizantes, estimación (ENE) y series estadísticas del sistema de pensiones (SP)

Trimestres móviles 2014-2021



Para mayor información | **ine.cl**

<sup>1</sup> Esta sección considera los aspectos metodológicos descritos en la nota técnica publicada el 31 de diciembre de 2018 (disponible en la Sección Publicaciones y anuarios/ Publicaciones): <https://www.ine.cl/estadisticas/sociales/mercado-laboral/ocupacion-y-desocupacion>

<sup>2</sup> Son aquellos afiliados activos con un vínculo laboral formal con un empleador.

<sup>3</sup> Los datos utilizados en este apartado se refieren a los publicados por la SP en su página web respecto a cotizantes dependientes cuyo empleador realizó pagos normales a la cuenta de capitalización individual de AFP.

<sup>4</sup> El número de cotizantes dependientes en el registro se encuentra fuera de los intervalos de confianza estimados para la encuesta en el trimestre móvil julio-septiembre de 2021.

## Anexo 2: Principales indicadores con sus respectivos intervalos de confianza

Nacional																								
Trimestre móvil	Fuerza de Trabajo (miles)			Ocupados (miles)			Desocupados (miles)			Fuera de la fuerza de trabajo (miles)			Tasa de desocupación (%)			Tasa de participación (%)			Tasa de ocupación (%)			Tasa de ocupación informal (%)		
	LI	est.	LS	LI	est.	LS	LI	est.	LS	LI	est.	LS	LI	est.	LS	LI	est.	LS	LI	est.	LS	LI	est.	LS
Ambos sexos																								
SON 2020	8.648,25	8.871,08	9.093,90	7.711,25	7.916,72	8.122,20	893,97	954,35	1.014,73	6.757,02	6.911,06	7.065,10	10,1	10,8	11,4	49,5	50,2	50,8	55,6	56,2	56,8	25,8	26,7	27,6
SON 2021	9.068,72	9.255,05	9.441,37	8.382,45	8.558,36	8.734,27	657,87	696,69	735,50	6.602,10	6.723,31	6.844,52	7,1	7,5	7,9	53,0	53,6	54,1	57,4	57,9	58,5	27,5	28,2	29,0
Hombres																								
SON 2020	5.105,33	5.249,71	5.394,10	4.567,24	4.701,33	4.835,42	503,50	548,39	593,28	2.397,74	2.477,06	2.556,39	9,7	10,4	11,2	59,9	60,8	61,8	67,1	67,9	68,8	25,8	27,0	28,1
SON 2021	5.277,56	5.397,59	5.517,61	4.878,43	4.992,79	5.107,16	375,43	404,79	434,16	2.362,53	2.426,43	2.490,33	7,0	7,5	8,0	63,1	63,8	64,6	68,3	69,0	69,7	26,1	27,0	27,9
Mujeres																								
SON 2020	3.509,94	3.621,36	3.732,78	3.110,72	3.215,40	3.320,07	371,94	405,97	440,00	4.327,02	4.434,00	4.540,97	10,3	11,2	12,1	44,1	45,0	45,8	39,1	39,9	40,8	25,0	26,3	27,5
SON 2021	3.761,71	3.857,46	3.953,21	3.474,09	3.565,57	3.657,04	268,22	291,89	315,57	4.214,12	4.296,88	4.379,65	7,0	7,6	8,2	46,6	47,3	48,0	43,0	43,7	44,4	28,8	29,9	30,9

est.: Estimación

LI: Límite inferior del intervalo construido con un 95% de nivel de confianza.

LS: Límite superior del intervalo construido con un 95% de nivel de confianza.

**Fuente:** Instituto Nacional de Estadísticas de Chile.

### Anexo 3: Total de ocupados, ocupados presentes y ocupados ausentes, según tipo

Nacional																		
Trimestre móvil	Total Ocupados (miles)			Ocupados presentes (miles)			Total ocupados ausentes (miles)			Ocupados ausentes según tipo								
										Con vínculo efectivo (miles)			Con pronto retorno (miles)			Con sueldo o ganancia (miles)		
	LI	est.	LS	LI	est.	LS	LI	est.	LS	LI	est.	LS	LI	est.	LS	LI	est.	LS
Ambos sexos																		
SON 2020	7.711,25	7.916,72	8.122,20	6.982,29	7.176,68	7.371,07	695,47	740,04	784,61	296,77	324,99	353,21	164,13	186,57	209,01	204,81	228,49	252,17
SON 2021	8.382,45	8.558,36	8.734,27	7.862,74	8.029,16	8.195,58	497,21	529,20	561,18	367,06	394,66	422,26	83,65	97,25	110,85	29,86	37,29	44,72
Hombres																		
SON 2020	4.567,24	4.701,33	4.835,42	4.235,20	4.364,85	4.494,49	308,27	336,48	364,69	117,82	134,80	151,78	84,49	100,20	115,91	86,21	101,49	116,76
SON 2021	4.878,43	4.992,79	5.107,16	4.652,25	4.763,56	4.874,88	209,75	229,23	248,72	147,27	164,07	180,86	42,15	50,94	59,73	9,22	14,23	19,23
Mujeres																		
SON 2020	3.110,72	3.215,40	3.320,07	2.715,57	2.811,83	2.908,09	371,43	403,56	435,70	168,47	190,19	211,90	71,83	86,37	100,92	110,21	127,00	143,80
SON 2021	3.474,09	3.565,57	3.657,04	3.179,82	3.265,60	3.351,38	276,93	299,97	323,01	210,53	230,59	250,65	37,28	46,31	55,35	17,83	23,06	28,29

est.: Estimación

LI: Límite inferior del intervalo construido con un 95% de nivel de confianza.

LS: Límite superior del intervalo construido con un 95% de nivel de confianza.

**Fuente:** Instituto Nacional de Estadísticas de Chile.