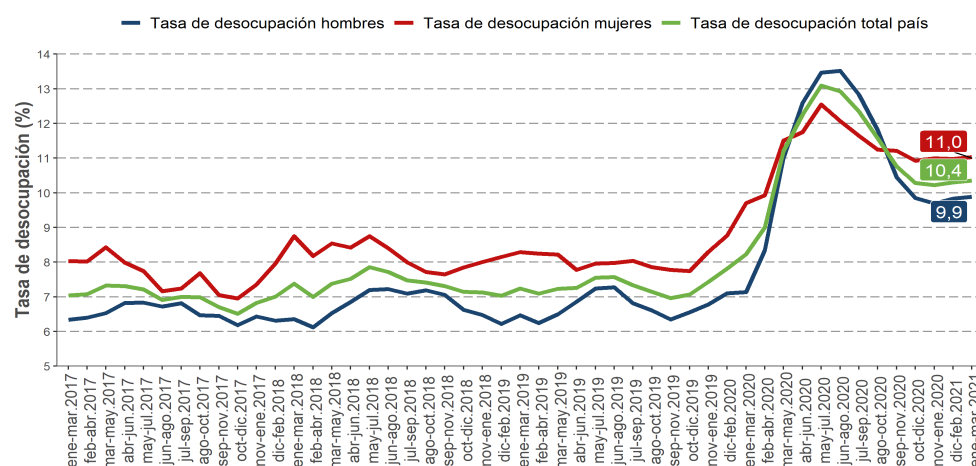


- En el trimestre enero-marzo 2021, la estimación de la tasa de desocupación nacional fue 10,4%, incrementándose 2,2 puntos porcentuales (pp.) en doce meses.
- Anualmente, la estimación del total de ocupados descendió 8,9%.
- La baja de ocupados fue incida, principalmente, por los sectores comercio (-9,5%), alojamiento y servicio de comidas (-26,5%) y hogares como empleadores (-28,8%).
- Los ocupados ausentes², que representaron el 13,2% del total de ocupados, decrecieron 3,0% (equivalente a 33.669 personas) en doce meses. Los trabajadores acogidos a la Ley de Protección al Empleo se encuentran en esta categoría.
- La población fuera de la fuerza de trabajo aumentó 15,6% en doce meses, influida por los inactivos habituales (26,8%).
- La tasa de desocupación ajustada estacionalmente fue 10,3%, retrocediendo 0,2 pp. con respecto al trimestre móvil anterior.

■ Evolución tasa de desocupación, según sexo, total país

trimestres móviles



TRIMESTRE MÓVIL (enero-marzo 2021)	
Tasa de participación en la fuerza de trabajo	57,3%
Tasa de ocupación	51,4%
Tasa de desocupación	10,4%
Niveles (miles)	
Fuerza de trabajo	9.089,29
Ocupados	8.148,21
Ocupados informales	2.174,53
Desocupados	941,09
Inactivos	6.763,75
Variaciones a 12 meses	
Fuerza de trabajo	-6,7%
Ocupados	-8,9%
Ocupados informales	-15,7%
Desocupados	17,4%
Inactivos	15,6%
Tasas analíticas	
Tasa de desocupación con iniciadores disponibles (SU1)	10,9%
Tasa combinada de desocupación y tiempo parcial involuntario (SU2)	16,4%
Tasa combinada de desocupación y fuerza de trabajo potencial (SU3)	21,3%
Tasa de presión laboral	15,9%
Informalidad laboral	
Tasa de ocupación informal	26,7%
Tasa de ocupación en el sector informal	16,4%

Desocupación

La estimación de la tasa de desocupación nacional fue 10,4%, registrando un ascenso de 2,2 pp. en doce meses, producto de la reducción de la fuerza de trabajo (-6,7%), menor a la presentada por los ocupados (-8,9%). Por su parte, los desocupados aumentaron 17,4%, incididos únicamente por los cesantes (21,2%).

Según sexo, la tasa de desocupación de mujeres se situó en 11,0%, y la de hombres en 9,9%.

Ocupación

En doce meses, la estimación del total de ocupados decreció 8,9%, incida tanto por las mujeres (-11,3%) como por los hombres (-7,2%). Por su parte, debido a la implementación de la Ley de Protección al Empleo, los ocupados ausentes, que representaron el 13,2% del total de ocupados, decrecieron 3,0%, equivalente a 33.669 personas.

Según sector económico, la contracción de los ocupados fue influida por comercio (-9,5%), alojamiento y servicio de comidas (-26,5%) y hogares como empleadores (-28,8%), en tanto, por categoría ocupacional, el descenso se observó en asalariados informales (-22,6%) y asalariados formales (-4,6%).

La tasa de ocupación informal alcanzó 26,7%, decreciendo 2,2 pp. en doce meses. Asimismo, los ocupados informales disminuyeron 15,7%, incididos tanto por las mujeres (-20,6%) como por los hombres (-11,8%), y por asalariados privados (-24,3%).

Participación laboral

En doce meses, las tasas de participación y de ocupación se situaron en 57,3% y 51,4%, respectivamente, decreciendo 5,2 pp. y 5,9 pp. en cada caso. En tanto, la población fuera de la fuerza de trabajo aumentó 15,6%, influida por los inactivos habituales (26,8%) y los iniciadores (4,8%).

TRIMESTRES MÓVILES (2020 - 2021)

Tasa de desocupación (%)	ene-mar	feb-abr	mar-may	abr-jun	may-jul	jun-ago	jul-sep	ago-oct	sep-nov	oct-dic	nov-ene	dic-feb	ene-mar
Total País	8,2	9,0	11,2	12,2	13,1	12,9	12,3	11,6	10,8	10,3	10,2	10,3	10,4
Mujeres	9,7	9,9	11,5	11,7	12,5	12,1	11,6	11,2	11,2	10,9	11,0	11,0	11,0
Hombres	7,1	8,3	11,0	12,6	13,5	13,5	12,8	11,8	10,4	9,8	9,7	9,8	9,9

Para mayor información

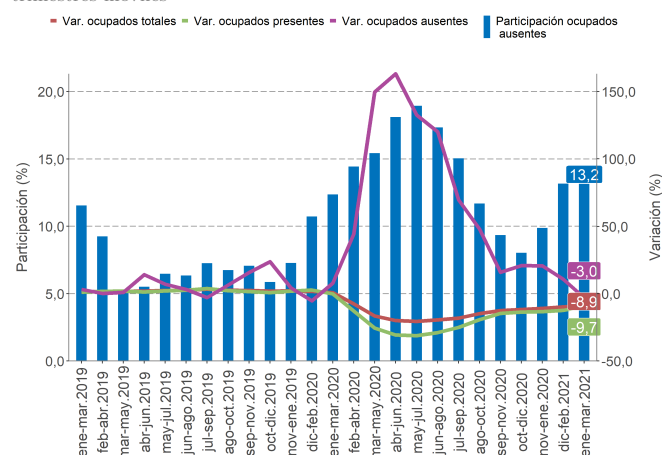
ine.cl

¹El INE está realizando todos los esfuerzos metodológicos para seguir elaborando las estimaciones de los principales indicadores a nivel nacional y regional. Se debe considerar que las desagregaciones de los indicadores o aperturas de los datos pueden traer consigo problemas de precisión estadística o en casos más críticos, estar sesgadas. Por tanto, se sugiere tomar en cuenta los criterios de calidad estadística que el INE ha definido en el documento "Estándar para la evaluación de la calidad de las estimaciones en encuestas de hogares", con la advertencia de que a mayor desagregación, el sesgo tiende a aumentar a propósito de la pérdida de unidades muestrales. Para más información ver nota técnica N°14 sobre impacto COVID-19 en la ENE.

²Los ocupados ausentes son personas que, teniendo actualmente una ocupación, estuvieron ausentes de la misma durante la semana de referencia. Para ser considerados como tal, deben mantener un vínculo con el trabajo, seguir percibiendo algún ingreso o ganancia por ese trabajo o volver a trabajar dentro de cuatro semanas o menos.

Principales indicadores

Variación a 12 meses de ocupados según tipo y participación de ocupados ausentes en el total de ocupados, total país trimestres móviles



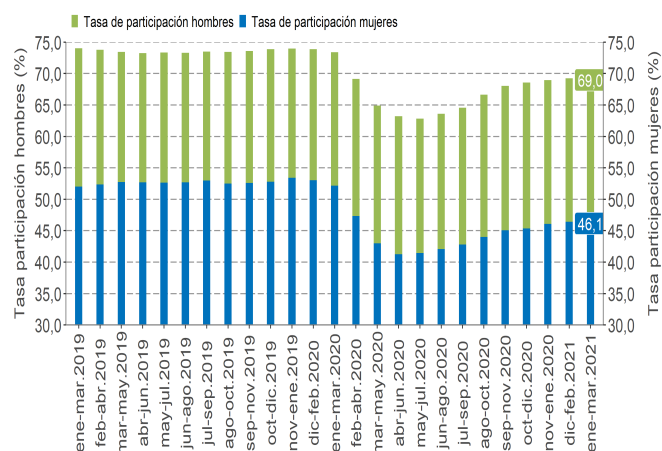
Ocupados ausentes

En doce meses, la reducción del total de ocupados (-8,9%) fue liderada por los ocupados presentes en su trabajo durante la semana de referencia (-9,7%), mientras que los ocupados ausentes, que representaron el 13,2% del total de ocupados, disminuyeron 3,0% (equivalente a 33.669 personas).

Ocupados según tramo etario

Para la totalidad de ocupados se observaron los descensos anuales en todos los tramos etarios, liderados por los segmentos 15-24 años (-27,8%) y 25-34 años (-5,6%). Tanto en las mujeres (-11,3%) como en los hombres (-7,2%), el descenso más destacado se observó en el tramo 15-24 años, alcanzando 33,0% y 24,0%, en cada caso.

Evolución de la tasa de participación, según sexo, total país trimestres móviles



Tasa de desocupación por sexo

La tasa de desocupación masculina fue 9,9%, creciendo 2,8 pp. en un año, a raíz de la disminución de 4,3% de la fuerza de trabajo, menor a la de 7,2% registrada por los ocupados. Por su parte, los desocupados aumentaron 32,5%, incididos por los cesantes (33,4%) y aquellos que buscan trabajo por primera vez (24,3%). Las tasas de participación y ocupación se situaron en 69,0% y 62,2%, decreciendo 4,3 pp. y 5,9 pp., en cada caso. Los hombres fuera de la fuerza de trabajo tuvieron un alza de 18,1%, influida por los inactivos habituales y los iniciadores.

La tasa de desocupación femenina alcanzó 11,0%, aumentando 1,3 pp. en el período, producto del descenso de 10,0% de la fuerza de trabajo, menor en magnitud al de 11,3% registrado por las ocupadas. A la par, las desocupadas se expandieron 2,3%, incididas únicamente por las cesantes (8,3%). Por su parte, las tasas de participación y ocupación se situaron en 46,1% y 41,1%, retrocediendo 6,0 pp. y 5,9 pp., en cada caso. Las mujeres fuera de la fuerza de trabajo tuvieron un alza de 14,2%, influidas únicamente por las inactivas habituales.

Tasa de desocupación con ajuste estacional

La tasa de desocupación ajustada estacionalmente fue 10,3%, retrocediendo 0,2 pp. con respecto al trimestre móvil anterior, como consecuencia de la disminución de la fuerza de trabajo (-0,1%) que resultó del retroceso de los desocupados (-2,2%) y el aumento de los ocupados (0,2%). Las tasas de desocupación masculina y femenina descendieron 0,1 pp. y 0,4 pp., respectivamente, situándose en 10,1%, y 10,5%, cada una.

Actividad económica

En doce meses, el descenso de ocupados (-8,9%), se fundamentó por las actividades de comercio (-9,5%), alojamiento y servicio de comidas (-26,5%) y hogares como empleadores (-28,8%). Los principales incrementos se presentaron en comunicaciones (18,8%), administración pública (5,8%) y suministro de electricidad (3,7%).

Según sexo, tanto en las mujeres (-11,3%) como en los hombres (-7,2%), el retroceso fue incidido por comercio, con porcentajes de variación de -12,2% y -7,2%, respectivamente.

Categoría ocupacional

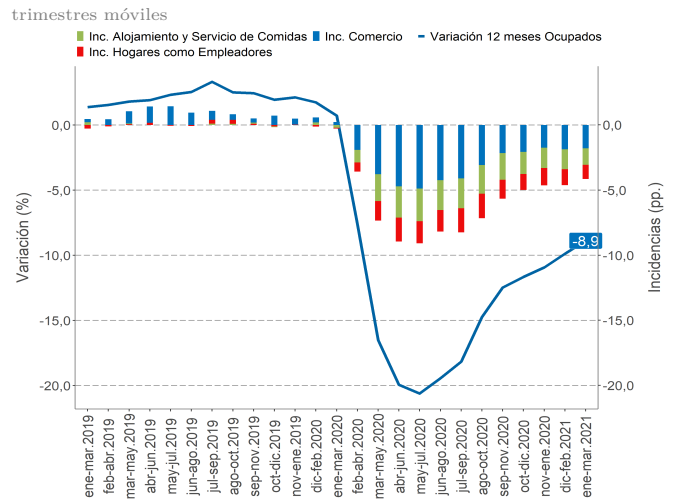
La totalidad de las categorías ocupacionales registraron retrocesos en doce meses. Según su orden de incidencia, lideraron la contracción asalariados informales (-22,6%), asalariados formales (-4,6%), trabajadores por cuenta propia (-6,3%), empleadores (-29,3%), personal de servicio doméstico (-28,6%) y familiar no remunerado (-3,2%).

El retroceso de hombres ocupados (-7,2%), fue liderado por asalariados formales (-4,4%). En el caso de las mujeres (-11,3%), el descenso fue incidido por asalariadas informales (-28,1%).

Informalidad laboral

Anualmente, los ocupados informales disminuyeron 15,7%, incididos por las mujeres (-20,6%) y por los hombres (-11,8%). Según sector económico, el descenso se debió, principalmente, a comercio (-14,7%) y hogares como empleadores (-38,2%).

Variación a 12 meses de ocupados e incidencias* según ramas de actividad económica, total país



* Corresponden a los tres sectores económicos que registraron las mayores incidencias negativas en el último trimestre móvil.

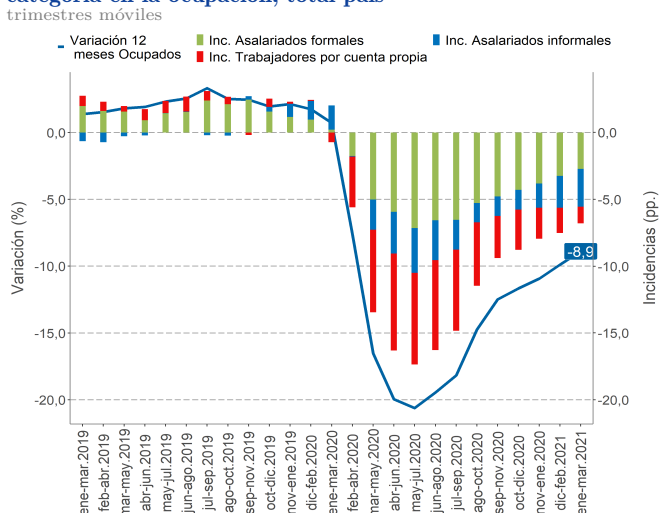
Según categoría ocupacional, la variación de los ocupados informales fue incidida por asalariados privados (-24,3%) y personal de servicio doméstico (-39,8%).

La tasa de ocupación informal se situó en 26,7% con un retroceso de 2,2 pp. en un año. En tanto, en las mujeres y en los hombres la tasa consignó 27,6% y 26,1%, con variaciones de -3,2 pp. y -1,4 pp., respectivamente.

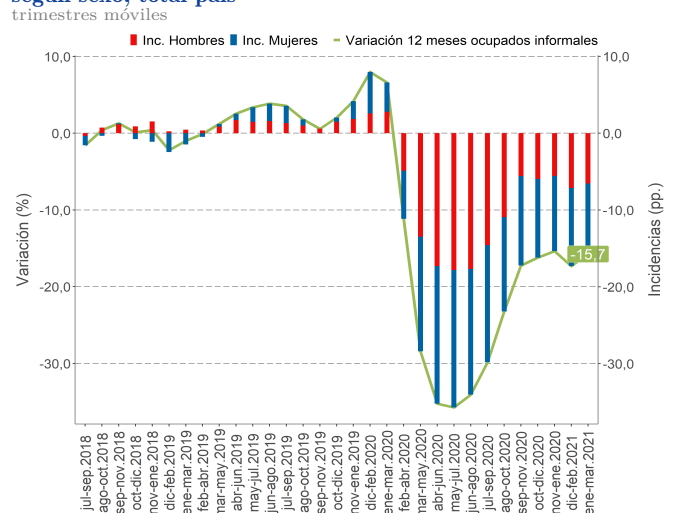
TRIMESTRES MÓVILES (2020 - 2021)

Tasa de ocupación informal (%)	ene-mar	feb-abr	mar-may	abr-jun	may-jul	jun-ago	jul-sep	ago-oct	sep-nov	oct-dic	nov-ene	dic-feb	ene-mar
Total País	28,9	26,3	23,5	22,3	22,3	22,6	23,5	25,1	26,7	27,0	27,1	26,5	26,7
Mujeres	30,8	27,2	24,0	22,5	22,9	23,7	24,2	25,6	26,3	27,1	27,5	27,4	27,6
Hombres	27,5	25,6	23,2	22,2	21,9	21,8	23,0	24,8	27,0	26,9	26,8	25,8	26,1

Variación a 12 meses de ocupados e incidencias según categoría en la ocupación, total país



Variación a 12 meses de ocupados informales e incidencias según sexo, total país



Horas efectivas

En doce meses, el volumen de trabajo, medido a través del número total de horas efectivas trabajadas por los ocupados, descendió 10,0%. De igual modo, el promedio de horas trabajadas decreció 1,2%, llegando a 35,4 horas. Según sexo, el promedio de horas para los hombres fue 38,3 y para las mujeres 31,4 horas.

Horas habituales

La reducción de los ocupados (-8,9%) en doce meses fue incidiendo, principalmente, por quienes trabajaron 46 y más horas (-28,1%), 30 horas o tiempo parcial (-11,9%) y 31-44 horas (-1,9%). Por su parte, quienes trabajaron jornada completa o 45 horas (0,9%), aumentaron.

Ocupados según tramo de horas habituales trabajadas, total país

(en miles de personas y porcentajes)
enero-marzo 2021

Tramos de horas	Ocupados		Variación 12 meses		
	Nivel	%	en miles	%	incidencia (p.p) ³
Total	8.148,21	100	-794,22	-8,9	-
1-30**	1.521,76	18,7	-205,69	-11,9	-2,3
TPV***	947,97	62,3	-67,79	-6,7	-3,9
TPI***	504,81	33,2	-184,92	-26,8	-10,7
NS/NR	68,99	4,5	47,01	214,0	2,7
31-44	1.789,91	22,0	-34,16	-1,9	-0,4
45	3.479,16	42,7	32,42	0,9	0,4
46 y más	1.315,00	16,1	-513,32	-28,1	-5,7
Sin información	42,38	0,5	-73,47	-63,4	-0,8

(*) La suma de las incidencias es igual a la variación porcentual y puede diferir en el total al sumar con mayor número de decimales.

(**) Este tramo corresponde a los ocupados con jornada a tiempo parcial, según lo ha definido el Código del Trabajo en su artículo 40 bis.

(***) Ocupados a tiempo parcial voluntario (TPV) e involuntario (TPI). Porcentaje de participación (%) e incidencia (pp.) respecto al total de ocupados a tiempo parcial.

(NS/NR) A contar de la submuestra de enero 2020, el cuestionario central de la ENE permite la alternativa No sabe/No responde.

Tasa de desocupación con iniciadores disponibles (SU1)

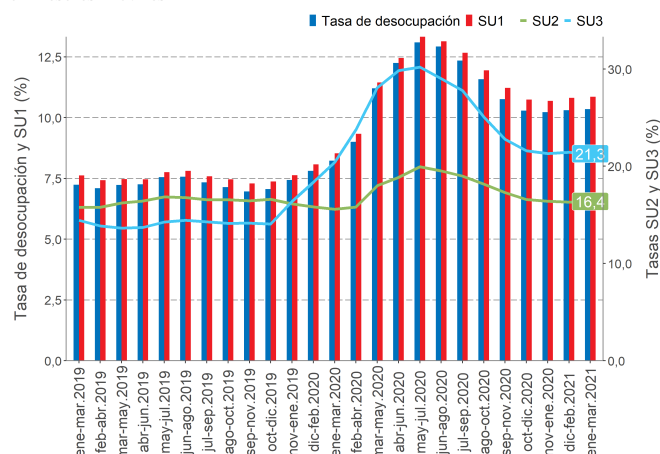
La tasa de desocupación con iniciadores disponibles fue 10,9%, creciendo 2,4 pp. en doce meses. El alza de los desocupados (17,4%) y de los iniciadores disponibles (58,8%), explicaron el comportamiento del indicador.

Tasa combinada de desocupación y tiempo parcial involuntario (SU2)

A partir de los aumentos de los desocupados (17,4%) y de los iniciadores disponibles (58,8%), junto con el descenso de los ocupados a tiempo parcial involuntario (-26,8%), la tasa combinada de desocupación y tiempo parcial involuntario se incrementó en 0,8 pp., situándose en 16,4%.

Evolución de las tasas de desocupación y subutilización de la fuerza de trabajo, total país

trimestres móviles



Tasa combinada de desocupación y fuerza de trabajo potencial (SU3)³

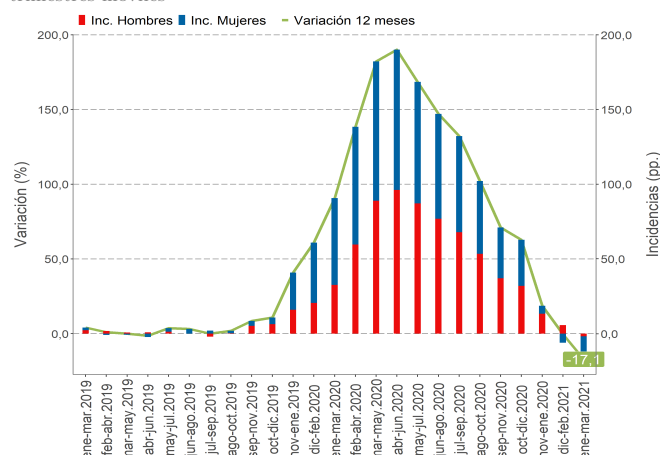
En doce meses, la fuerza de trabajo potencial, conocida como inactivos potencialmente activos, varió negativamente 17,1%, incidiendo por la disminución tanto por las mujeres (-24,3%) como por los hombres (-4,9%).

Esta categoría está compuesta por personas que en su mayoría no estaban buscando un trabajo, pero estaban disponibles para trabajar, por tanto, se convierten en potenciales entrantes a la fuerza de trabajo si es que las restricciones de movilidad debido a la pandemia se levantan o las expectativas de las personas por encontrar una ocupación mejoran. Un mayor tránsito hacia la fuerza de trabajo potencial provoca que las presiones sobre el mercado laboral (alza de la desocupación) sean menores.

La tasa combinada de desocupación y fuerza de trabajo potencial alcanzó 21,3%, con un incremento de 0,9 pp. en el período. En los hombres se situó en 18,2% y en las mujeres 25,3%. La brecha de género fue 7,1 pp.

Variación a 12 meses de la fuerza de trabajo potencial e incidencia según sexo, total país

trimestres móviles



³ Indicador SU3 = (desocupados + iniciadores disponibles + fuerza de trabajo potencial) / (fuerza de trabajo + iniciadores disponibles + fuerza de trabajo potencial).

Anexo 1: Contraste con registros administrativos¹

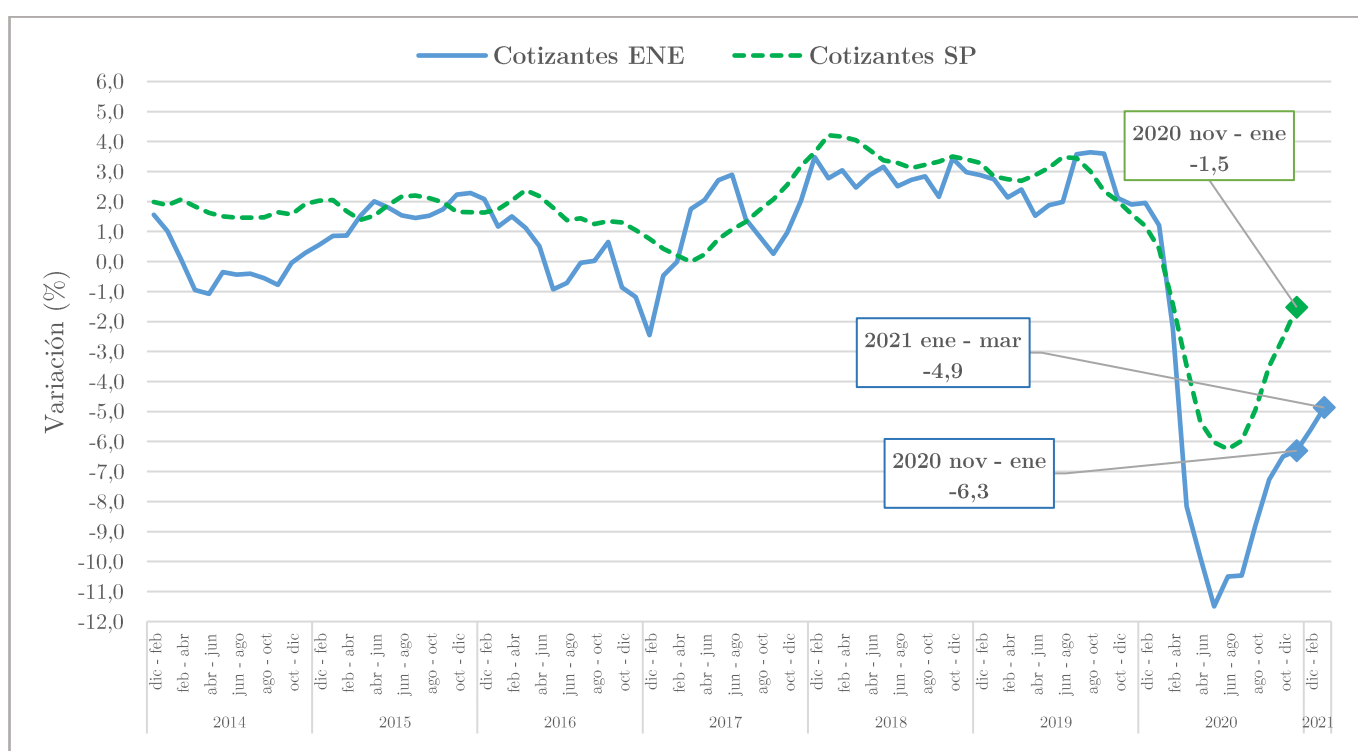
De acuerdo a la última actualización disponible de los registros de cotizantes dependientes² en las Administradoras de Fondos de Pensiones (AFP), obtenidos de la Superintendencia de Pensiones (SP)³ con un rezago de dos meses respecto a la Encuesta Nacional de Empleo (ENE), durante el trimestre móvil noviembre 2020 - enero 2021 (nov-ene 2020) se anotaron 5.469.025 cotizantes dependientes,⁴ mientras que en la ENE la cifra alcanzó 5.192.574 personas en igual período.

Las variaciones en doce meses del número de cotizantes se mantienen negativas, pero los retrocesos son menores a los reportados en los últimos siete trimestres móviles (desde el trimestre marzo-mayo de 2020). En el trimestre noviembre 2020 - enero 2021 las contracciones consignaron -1,5% en los registros de la SP y -6,3% en la encuesta.

Según sexo, tanto el retroceso a doce meses de la SP como el registrado en la ENE fueron mayormente influidos por las mujeres con variaciones de -2,2% y -9,1%, respectivamente.

■ Evolución de variación anual de cotizantes, estimación (ENE) y series estadísticas del sistema de pensiones (SP)

Trimestres móviles 2014-2021



Fuente: Instituto Nacional de Estadísticas de Chile y Superintendencia de Pensiones.

¹ Esta sección considera los aspectos metodológicos descritos en la nota técnica publicada el 31 de diciembre de 2018 (disponible en la Sección Publicaciones y anuarios/ Publicaciones): <https://www.ine.cl/estadisticas/sociales/mercado-laboral/ocupacion-y-desocupacion>

² Son aquellos afiliados activos con un vínculo laboral formal con un empleador.

³ Los datos utilizados en este apartado se refieren a los publicados por la SP en su página web respecto a cotizantes dependientes cuyo empleador realizó pagos normales a la cuenta de capitalización individual de AFP.

⁴ El número de cotizantes dependientes en el registro se encuentra fuera de los intervalos de confianza estimados para la encuesta en el trimestre móvil noviembre 2020 - enero 2021.

Anexo 2: Principales indicadores con sus respectivos intervalos de confianza

Nacional																								
Trimestre móvil	Fuerza de Trabajo (miles)			Ocupados (miles)			Desocupados (miles)			Fuera de la fuerza de trabajo (miles)			Tasa de desocupación (%)			Tasa de participación (%)			Tasa de ocupación (%)			Tasa de ocupación informal (%)		
	LI	est.	LS	LI	est.	LS	LI	est.	LS	LI	est.	LS	LI	est.	LS	LI	est.	LS	LI	est.	LS	LI	est.	LS
Ambos sexos																								
EFM 2020	9.532,05	9.744,23	9.956,41	8.743,86	8.942,42	9.140,99	756,58	801,80	847,03	5.732,10	5.853,34	5.974,59	7,8	8,2	8,6	62,0	62,5	63,0	56,7	57,3	57,9	28,1	28,9	29,7
EFM 2021	8.891,52	9.089,29	9.287,07	7.966,12	8.148,21	8.330,29	887,17	941,09	995,00	6.621,90	6.763,75	6.905,61	9,9	10,4	10,9	56,7	57,3	57,9	50,8	51,4	52,0	25,9	26,7	27,5
Hombres																								
EFM 2020	5.467,13	5.597,62	5.728,11	5.074,46	5.198,32	5.322,18	370,24	399,30	428,36	1.971,91	2.037,31	2.102,72	6,6	7,1	7,6	72,6	73,3	74,0	67,4	68,1	68,8	26,6	27,5	28,4
EFM 2021	5.225,79	5.355,30	5.484,80	4.705,18	4.826,06	4.946,93	487,81	529,24	570,68	2.333,66	2.406,61	2.479,57	9,2	9,9	10,6	68,3	69,0	69,7	61,4	62,2	63,0	25,1	26,1	27,1
Mujeres																								
EFM 2020	4.037,40	4.146,61	4.255,82	3.642,68	3.744,10	3.845,52	373,13	402,51	431,88	3.730,71	3.816,03	3.901,35	9,0	9,7	10,4	51,3	52,1	52,9	46,2	47,0	47,8	29,7	30,8	31,9
EFM 2021	3.632,53	3.734,00	3.835,46	3.228,83	3.322,15	3.415,47	380,82	411,85	442,88	4.257,94	4.357,14	4.456,34	10,2	11,0	11,8	45,3	46,1	46,9	40,3	41,1	41,9	26,5	27,6	28,7

est.: Estimación

LI: Límite inferior del intervalo construido con un 95% de nivel de confianza.

LS: Límite superior del intervalo construido con un 95% de nivel de confianza.

Fuente: Instituto Nacional de Estadísticas de Chile.

Anexo 3: Total de ocupados, ocupados presentes y ocupados ausentes, según tipo

Nacional																		
Trimestre móvil	Total Ocupados (miles)			Ocupados presentes (miles)			Total ocupados ausentes (miles)			Ocupados ausentes según tipo								
										Con vínculo efectivo (miles)			Con pronto retorno (miles)			Con sueldo o ganancia (miles)		
	LI	est.	LS	LI	est.	LS	LI	est.	LS	LI	est.	LS	LI	est.	LS	LI	est.	LS
Ambos sexos																		
EFM 2020	8.743,86	8.942,42	9.140,99	7.654,96	7.837,10	8.019,24	1.046,22	1.105,33	1.164,43	913,93	966,53	1.019,14	72,56	92,11	111,66	35,80	46,68	57,56
EFM 2021	7.966,12	8.148,21	8.330,29	6.907,32	7.076,55	7.245,78	1.017,34	1.071,66	1.125,97	721,57	768,68	815,79	150,48	170,93	191,38	112,94	132,05	151,16
Hombres																		
EFM 2020	5.074,46	5.198,32	5.322,18	4.589,51	4.706,05	4.822,58	457,77	492,27	526,78	392,54	421,89	451,25	31,65	47,37	63,08	15,71	23,01	30,31
EFM 2021	4.705,18	4.826,06	4.946,93	4.241,81	4.356,66	4.471,52	433,64	469,39	505,15	294,55	323,21	351,88	78,25	94,14	110,03	36,80	52,04	67,27
Mujeres																		
EFM 2020	3.642,68	3.744,10	3.845,52	3.038,04	3.131,05	3.224,06	576,41	613,05	649,69	510,60	544,64	578,68	34,91	44,74	54,58	16,91	23,67	30,43
EFM 2021	3.228,83	3.322,15	3.415,47	2.635,12	2.719,88	2.804,65	566,57	602,27	637,96	413,73	445,47	477,21	65,28	76,79	88,30	67,98	80,01	92,03

est.: Estimación

LI: Límite inferior del intervalo construido con un 95% de nivel de confianza.

LS: Límite superior del intervalo construido con un 95% de nivel de confianza.

Fuente: Instituto Nacional de Estadísticas de Chile.