



SÍNTESIS DE RESULTADOS ESTADÍSTICAS VITALES

2019

Subdepartamento de Demografía
Departamento de Estadísticas Demográficas y Sociales
Instituto Nacional de Estadísticas (INE)

Presentación

Esta síntesis resume y presenta las principales tasas e indicadores calculados a partir del Anuario de Estadísticas Vitales 2019, el que contiene información relativa a los hechos vitales relacionados con el comienzo y fin de la vida y los cambios de estado civil en ella.

Los datos provienen, por una parte, del Servicio de Registro Civil e Identificación (SRCel) específicamente de los registros administrativos correspondientes a las inscripciones de los cinco hechos vitales y, por otra, del Ministerio de Salud (Minsal), que aporta las variables de salud de nacimientos y defunciones.

De esta manera, se entrega información sobre los nacimientos y la fecundidad en Chile, cuántos hijos e hijas tienen las mujeres, a qué edades son madres y la participación, en ello, de las mujeres extranjeras.

También se presenta la información relativa a los matrimonios y acuerdos de unión civil que se celebraron en 2019.

Por último, se presentan cifras sobre mortalidad infantil y mortalidad general, tasas e indicadores asociados al final de la vida, sus principales causas y edades de quienes mueren en Chile.

1.

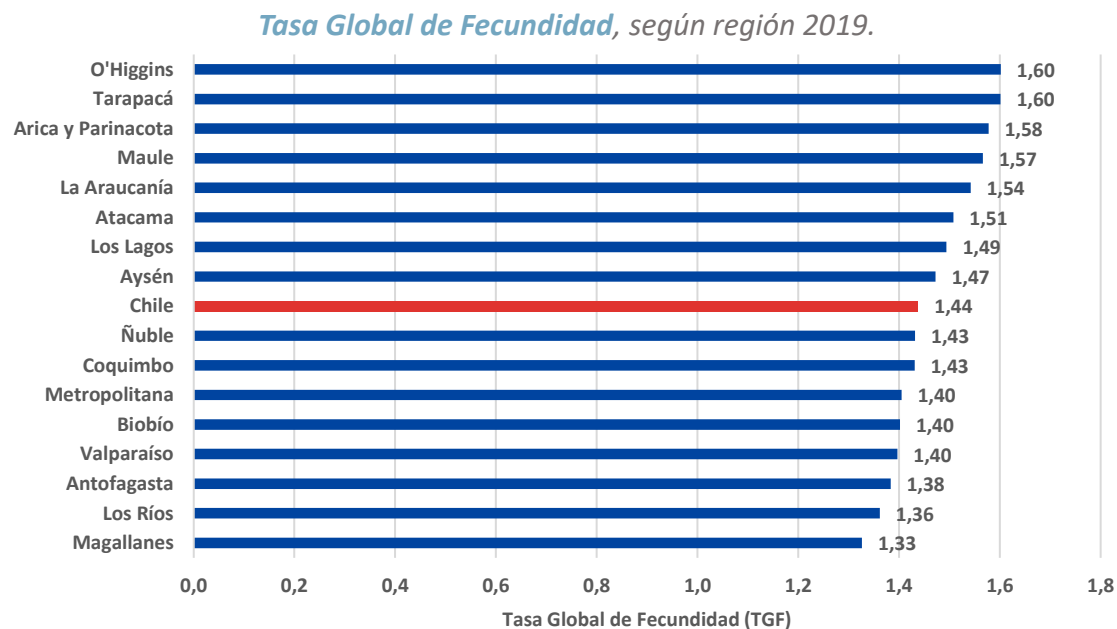
Nacimientos

Nacimientos: número de nacidos vivos y Tasa Global de Fecundidad (TGF)

Los nacimientos en 2019 llegaron a **210.188** registros observados, de los cuales el 51,07% correspondió a hombres (107.353); el 48,91%, a mujeres (102.812); y el 0,01% a sexo indeterminado (23). Esta cifra de nacimientos evidencia una variación de -5,21% respecto a 2018, cuando se contabilizaron 221.731 nacidos vivos.

En relación a la Tasa Global de Fecundidad (TGF), que se interpreta como el número de hijos promedio que tendría una mujer durante su vida fértil (15-49 años), en 2019 fue de 1,44 hijos, encontrándose bajo el nivel de reemplazo generacional estimado de 2,1 hijos promedio por mujer.

A escala regional, se destacan para este período dos regiones, O'Higgins y Tarapacá, con la TGF más alta del país, situándose en 1,60 hijos promedio por mujer cada una. En contraste, la Región de Magallanes obtuvo el valor más bajo, alcanzando 1,33 hijos en promedio por mujer. En el caso de la Región Metropolitana, la TGF llegó a 1,40 hijos en promedio por mujer.



FUENTE: Instituto Nacional de Estadísticas (INE), en base a estadísticas vitales y estimaciones de población.



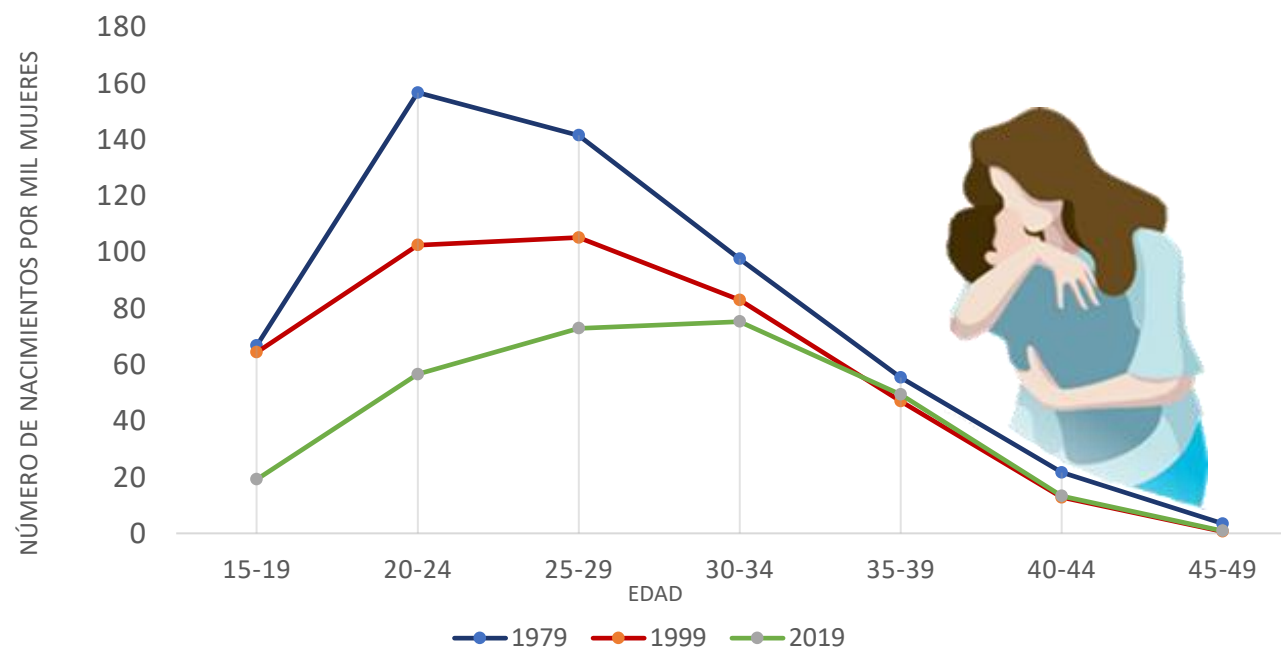
La TGF en 2019 fue de 1,4 hijos, encontrándose bajo el nivel de reemplazo generacional estimado de 2,1 hijos promedio por mujer.

Nacimientos: Tasa Específica de Fecundidad

La estructura de fecundidad chilena en la actualidad se presenta con una cúspide dilatada tardía, ubicándose la máxima fecundidad en los grupos de 25 a 29 y de 30 a 34 años.

La Tasa Específica de Fecundidad (TEF), que da cuenta del número promedio de hijos por mujer de acuerdo con el grupo de edad de la madre, ha mostrado una interesante evolución en las últimas tres décadas. La fecundidad adolescente (madres de 15 a 19 años) se mantuvo en valores relativamente estables, al llegar a tasas del orden de 66,8 y 64,4 nacimientos por cada mil mujeres en 1979 y 1999, respectivamente, pero se redujo en forma sustancial en 2019, llegando a 19,2 nacimientos por cada mil mujeres jóvenes de 15 a 19 años.

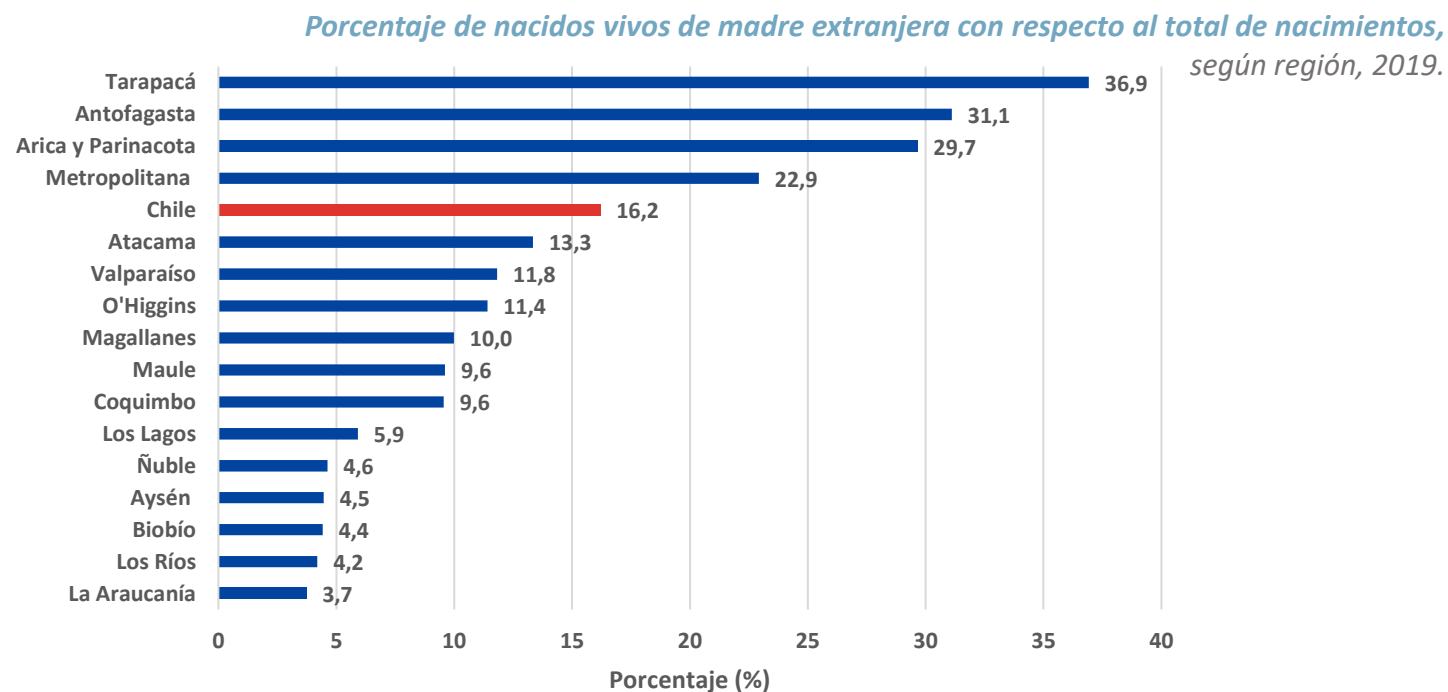
Tasas Específicas de Fecundidad, Chile 1979, 1999 y 2019



FUENTE: Instituto Nacional de Estadísticas (INE), en base a estadísticas vitales y estimaciones de población.

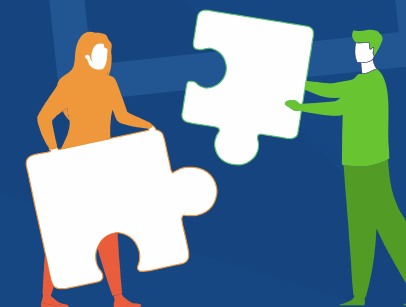
Nacimientos: madre extranjera

- En 2019, 16,2 de cada 100 nacimientos ocurridos en Chile, es decir, 34.056 nacidos vivos correspondieron a una madre de origen extranjero.
- En Tarapacá y Antofagasta se encontraron los porcentajes más altos de hijos de madres extranjeras por región, alcanzando 36,9% y 31,1% del total de nacimientos en dichas regiones. En otras palabras, de cada 100 nacimientos ocurridos en Tarapacá y Antofagasta, 36 y 31 fueron de madres extranjeras, respectivamente.
- Por otro lado, en La Araucanía se observó el porcentaje más bajo de hijos de madres extranjeras por región, con el 3,7% del total de los nacimientos locales.

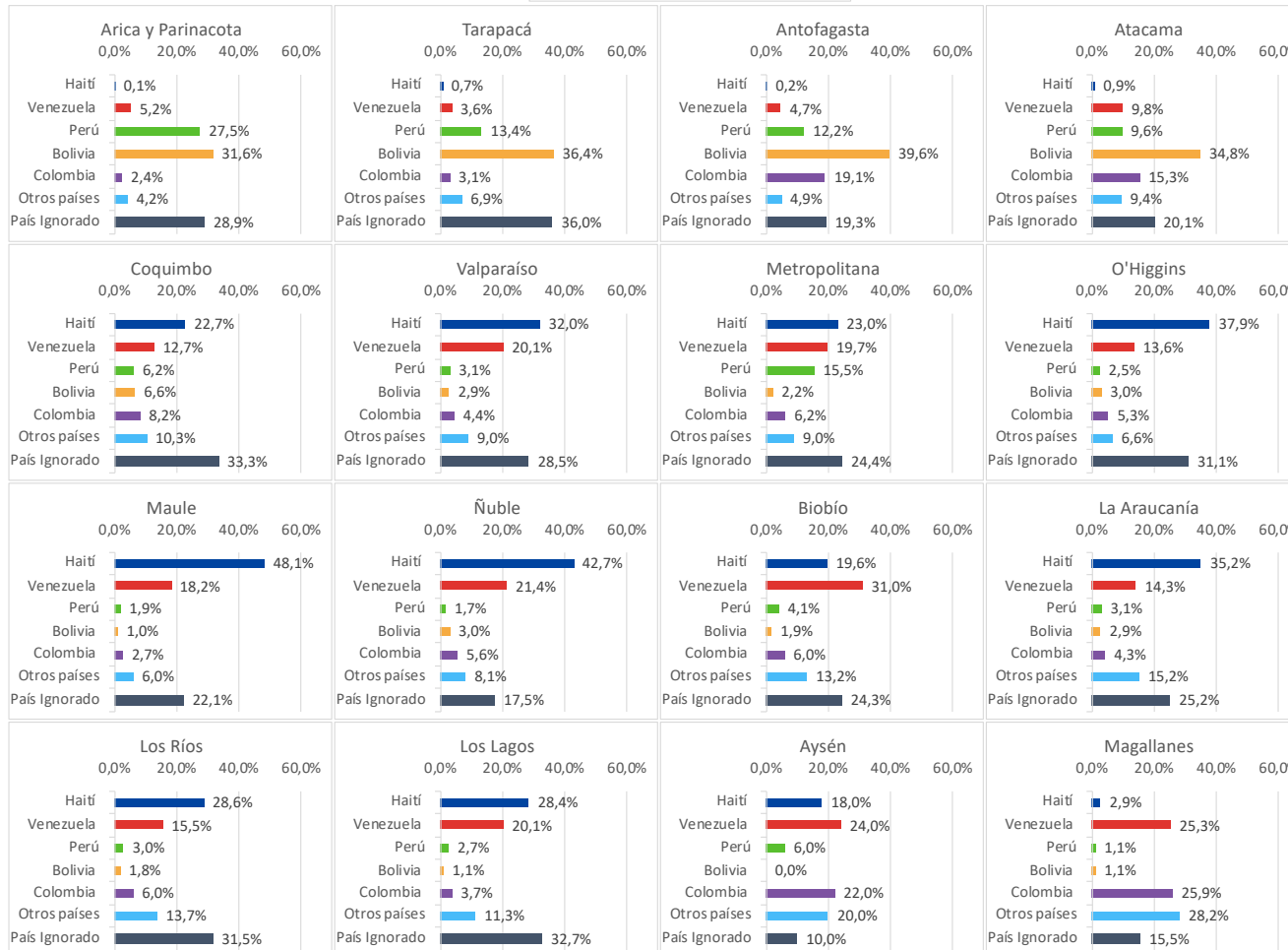
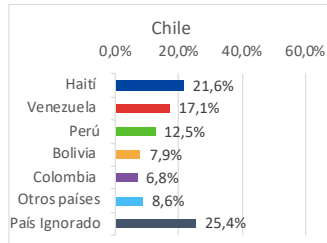


FUENTE: Instituto Nacional de Estadísticas (INE), en base a estadísticas vitales y estimaciones de población.

16,2% de los nacidos en 2019 corresponden a madres de origen extranjero



Porcentaje de nacidos vivos según país de la madre con respecto al total de nacimientos de madres extranjeras, según región, 2019, principales colectivos



- De los 34.056 nacimientos de madres extranjeras ocurridos durante 2019, las mujeres haitianas (21,6%) fueron el grupo que mayor porcentaje aportó a este número total, seguidas de las madres de origen venezolano (17,1%).
- Respecto a la distribución regional, destacan las madres de origen boliviano y peruano en todo el norte grande desde Arica y Parinacota hasta Atacama. En la zona centro y sur son las madres de origen haitiano quienes predominan y en el caso de las regiones del extremo sur del país, destacan las madres venezolanas y colombianas.

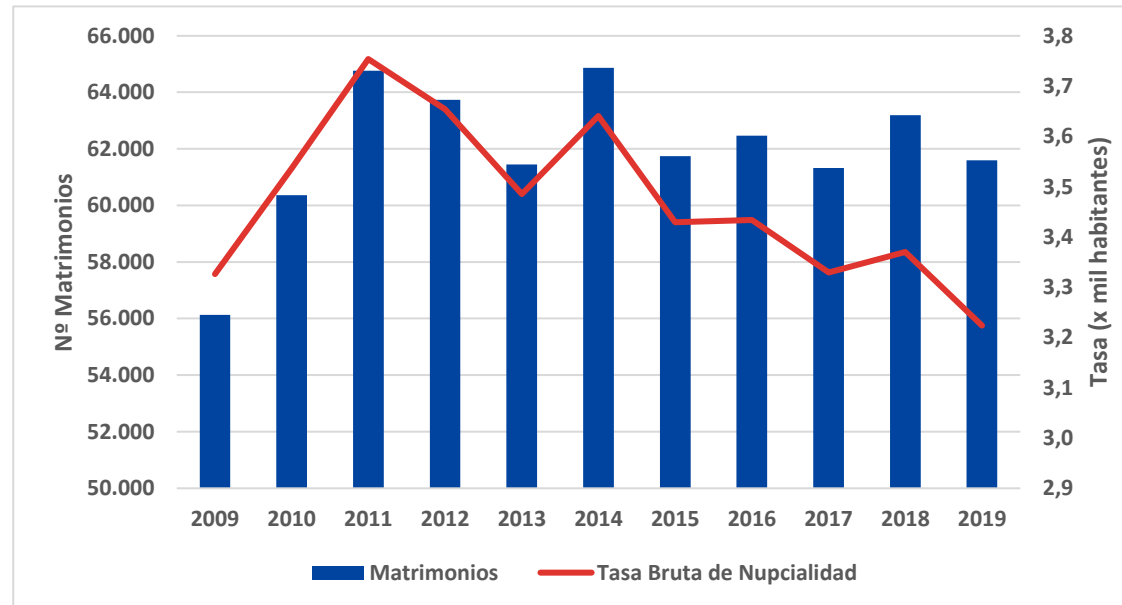
FUENTE: Instituto Nacional de Estadísticas (INE), en base a estadísticas vitales y estimaciones de población.

2.

Matrimonios y Acuerdos de Unión Civil

- La evolución de los matrimonios celebrados en Chile para los últimos 10 años, tanto en términos del número absoluto como de la tasa bruta de nupcialidad, presenta oscilaciones entre un año y otro, sin marcar una tendencia. Sin embargo, aunque se aprecia un aumento de 9,7% en la cantidad de matrimonios de 2019 (61.596) respecto de los matrimonios observados una década atrás (56.127 en 2009), las nupcias de ese último año son la cuarta cifra más baja de los últimos diez años.
- La tasa bruta de nupcialidad, que relaciona el número de matrimonios con el tamaño de la población, ha retomado la tendencia a la baja en los últimos años, a pesar de las oscilaciones, fenómeno que se ha venido registrando desde las últimas décadas del siglo pasado. De hecho, en 2019 la tasa bruta de nupcialidad alcanzó su valor más bajo de los últimos cien años, con un valor de 3,2 matrimonios por cada mil habitantes.

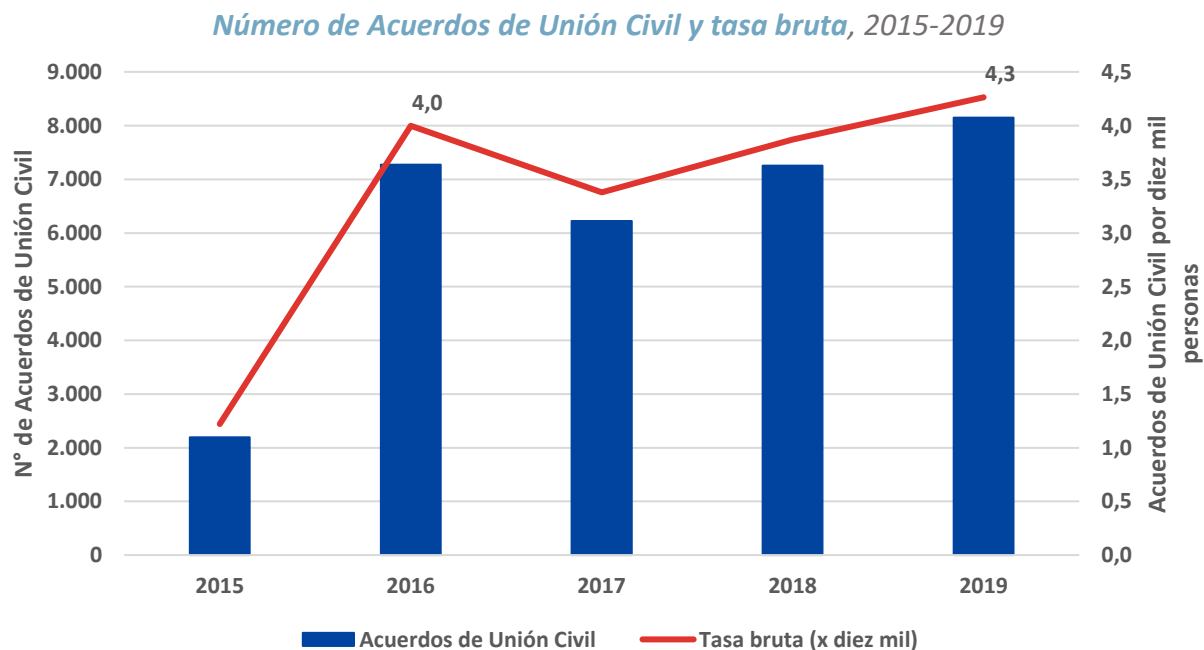
Número de matrimonios y Tasa Bruta de Nupcialidad, 2009-2019



FUENTE: Instituto Nacional de Estadísticas (INE)

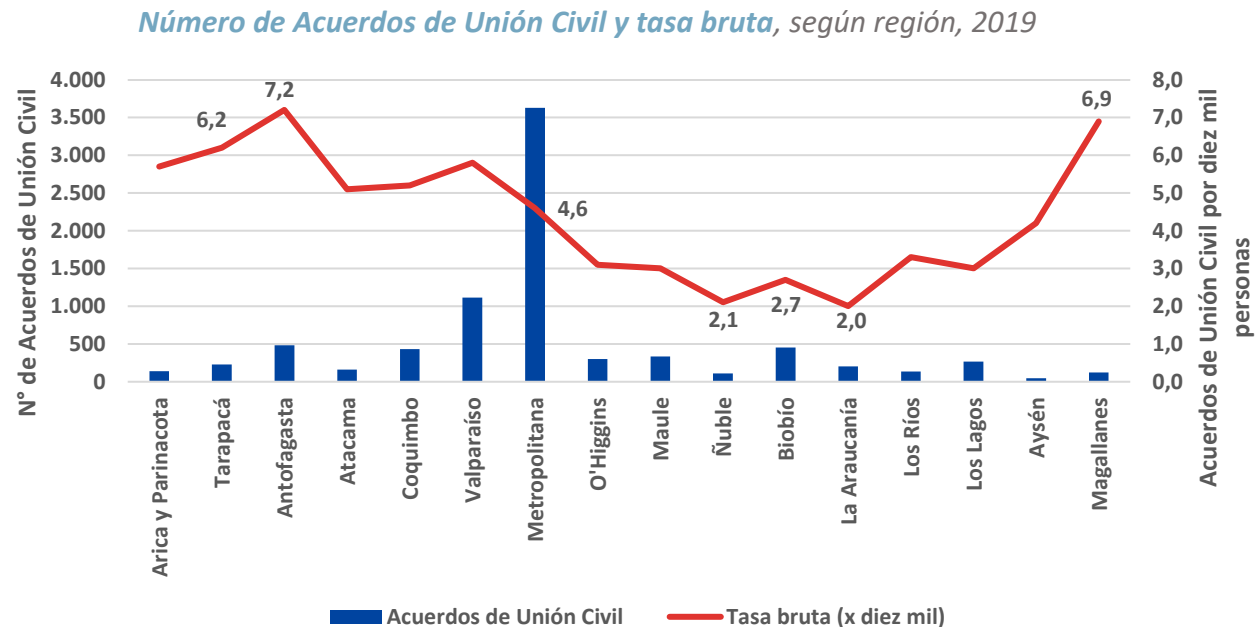
Acuerdos de Unión Civil (AUC): registrados y tasa bruta

- En 2019 se registró en el país un total de 8.149 AUC, lo que representa un aumento de 12,3% respecto de 2018 (7.256) y una tendencia al alza en los últimos dos años.
- La tasa bruta de AUC en 2019 fue de 4,3 por cada 10.000 habitantes, superando así la tasa observada en 2018, correspondiente a 3,9.
- Los AUC registrados en 2019 son el valor más alto desde su implementación, en 2015, siendo superior a los inscritos en 2016 (7.274), el año que más AUC se habían registrado durante el período, cuando se registró una tasa bruta de 4,0 AUC por cada diez mil habitantes.



FUENTE: Instituto Nacional de Estadísticas (INE) en base a estadísticas vitales 2015-2019 y estimaciones de población, base 2017.
Nota: 2015 contempla información sólo desde octubre, fecha en que entró en vigencia la Ley 20.830

- La distribución de los AUC a nivel regional durante 2019 indica que la mayor cantidad de estos acuerdos se registraron en la Metropolitana, con 3.628 (44,5%), seguido de Valparaíso, con 1.115 (13,7%). Por otro lado, las regiones con menor registro de AUC fueron Aysén (0,6%), Ñuble (1,3%) y Magallanes (1,5%), con solo 45, 109 y 121 acuerdos adscritos, respectivamente.
- Sin embargo, la distribución de los AUC según la proporción de la población total de cada región por diez mil habitantes (tasa bruta x diez mil) indica que Antofagasta registra la mayor tasa a nivel nacional, con 7,2 AUC por cada diez mil habitantes, seguida por Magallanes, con 6,9, y Tarapacá, con 6,2 AUC por cada diez mil habitantes. Por su parte, las regiones con las menores tasas brutas de AUC registradas fueron La Araucanía, Ñuble y Biobío, con tasas de 2,0, 2,1 y 2,7 AUC por cada diez mil habitantes, respectivamente.

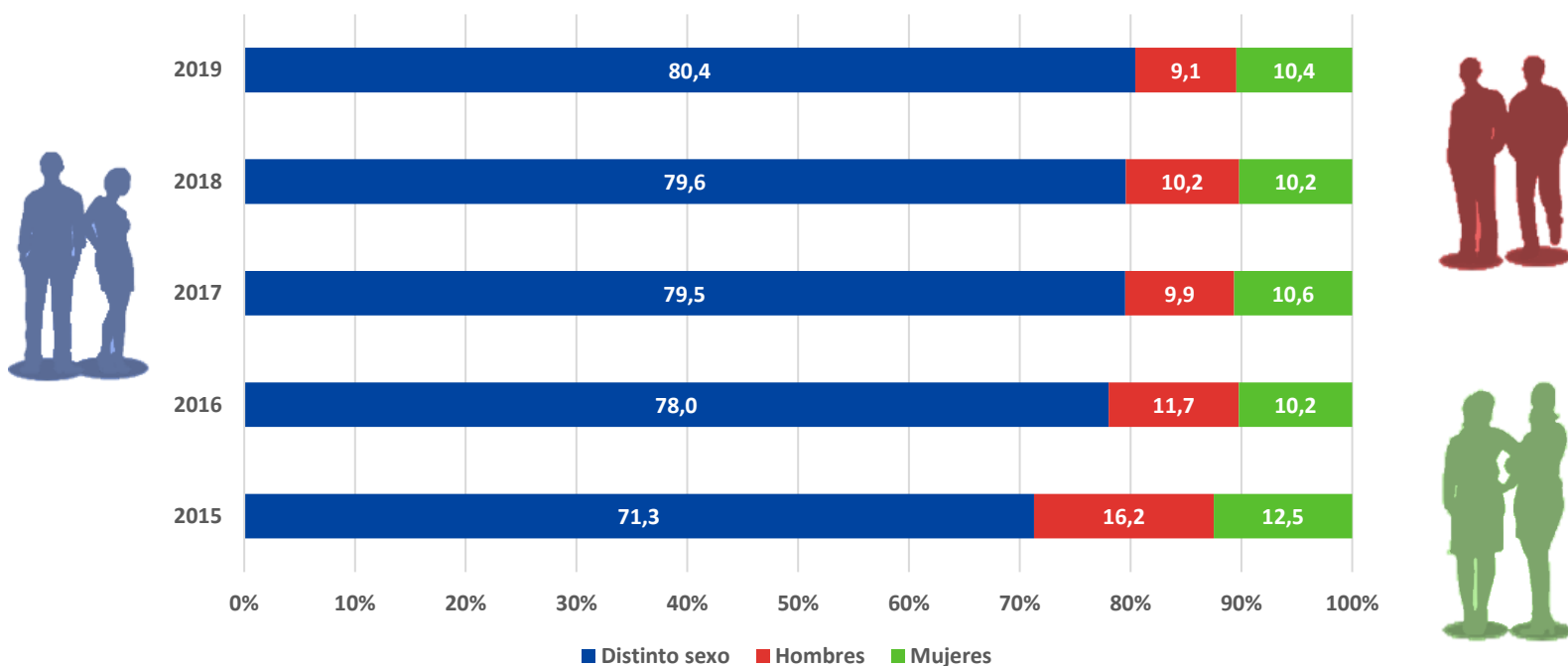


FUENTE: Instituto Nacional de Estadísticas (INE) en base a estadísticas vitales 2015-2019 y estimaciones de población, base 2017
 Nota: 2015 contempla información sólo desde octubre, fecha en que entró en vigencia la Ley 20.830

Acuerdos de Unión Civil: sexo de la pareja contrayente

- La proporción de AUC celebrados entre contrayentes heterosexuales ha aumentado desde 2015, presentando la mayor proporción (80,4%) en 2019 (6.555). Por otro lado, aunque 2019 fue el año en que se registró una menor proporción de AUC entre contrayentes del mismo sexo, con 1.594 (19,6%), fue el año en que más mujeres del mismo sexo inscribieron este tipo de acuerdos, con 851 (10,4%), mientras que la cantidad de AUC entre hombres llegó a 743 (9,1%).

Distribución porcentual de acuerdos de unión civil registrados según sexo de la pareja contrayente, según sexo del contrayente, 2019



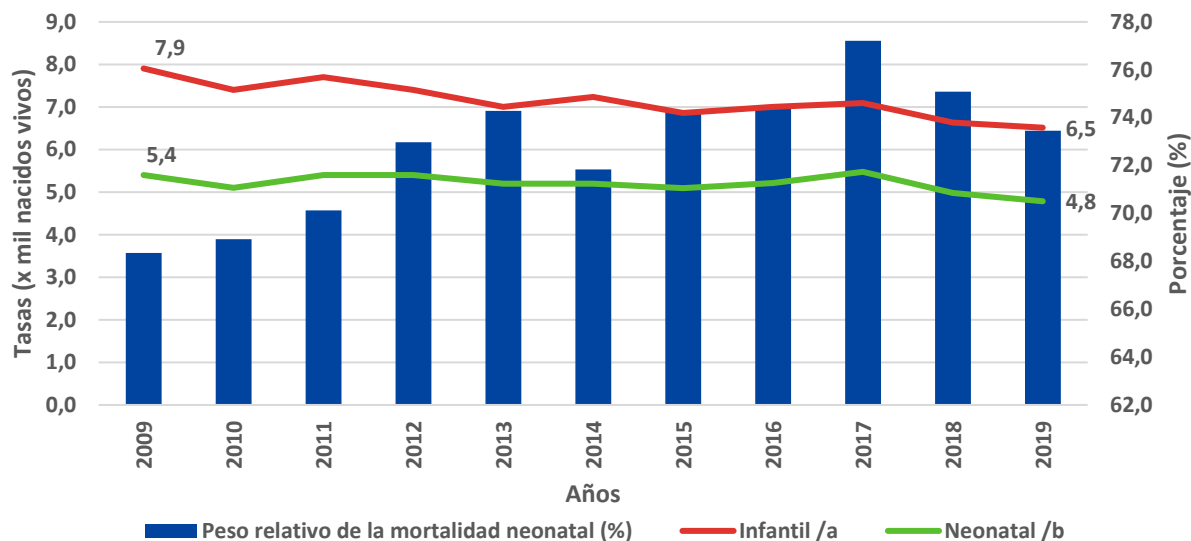
FUENTE: Instituto Nacional de Estadísticas (INE) en base a estadísticas vitales 2015-2019 y estimaciones de población, base 2017
Nota: 2015 contempla información sólo desde octubre, fecha en que entró en vigencia la Ley 20.830

3.

Defunciones, mortalidad infantil y neonatal

Defunciones: mortalidad infantil y neonatal

Evolución de las tasas (x mil) de mortalidad infantil y neonatal, 2009- 2019

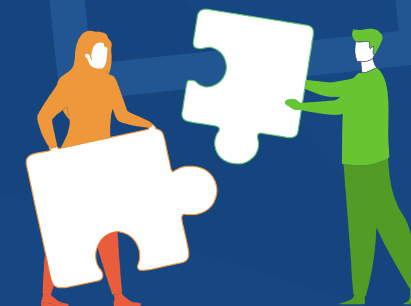


FUENTE: Instituto Nacional de Estadísticas (INE), en base a estadísticas vitales y estimaciones de población 2019.
 a Corresponde a las defunciones de menores de 1 año.
 b Corresponde a las defunciones de menores de 28 días.

- Durante los últimos diez años, la tasa de mortalidad neonatal pasó de 5,4 muertes de menores de 28 días por cada mil nacidos vivos en 2009, a 4,8 en 2019, siendo esta una de las menores tasas a nivel latinoamericano.
- La reducción de las tasas de mortalidad para los menores de un año fue mayor que las observadas en las neonatales, en tanto pasaron de una tasa de 7,9 defunciones de menores de un año por cada mil nacidos vivos en 2009 a una tasa de 6,5 defunciones infantiles en 2019, con una reducción de 1,4 muertes por cada mil nacimientos en los últimos diez años. En otras palabras, la tasa de mortalidad neonatal, a pesar de algunas pequeñas oscilaciones, aumentó su peso relativo en la mortalidad infantil durante el período, pasando de representar un 68,4% en 2009 a un 73,5% en 2019.



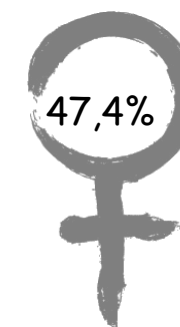
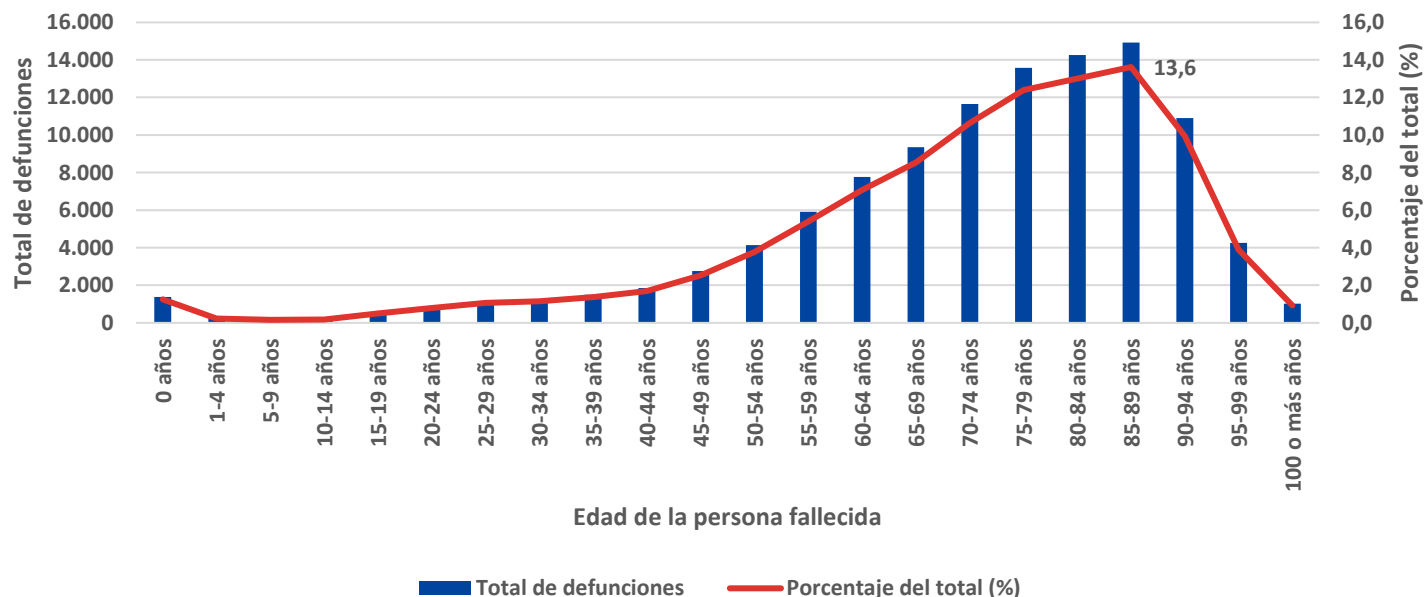
Chile presenta una de las menores tasas de mortalidad de menores de 28 días por cada mil nacidos vivos a nivel latinoamericano



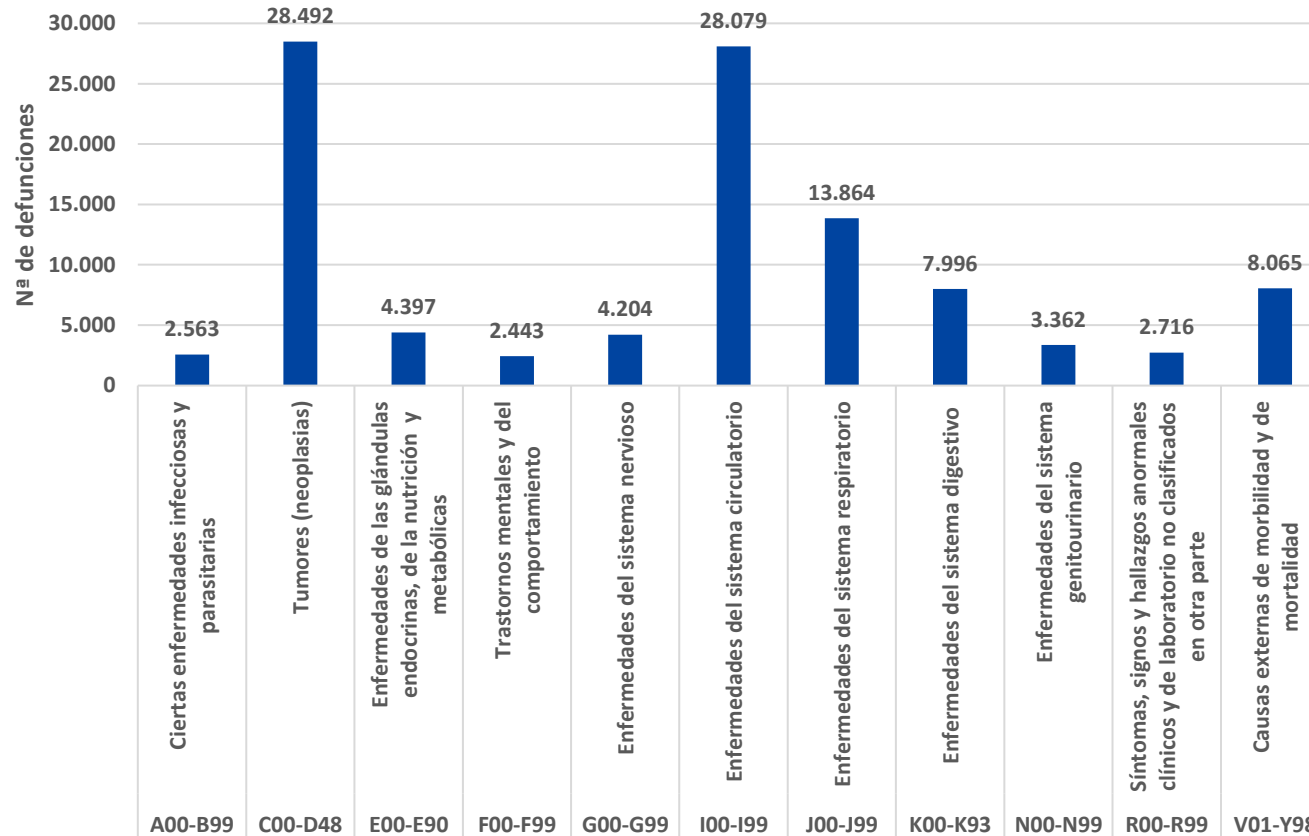
ine.gob.cl
 f y t i n @

- En 2019 hubo un total de **109.658** defunciones, representando 300 defunciones diarias en promedio, de las cuales **52,6%** fueron muertes de hombres y **47,4%** fueron muertes de mujeres, lo que refleja una sobremortalidad masculina.
- Los grupos etarios que presentaron una mayor concentración de defunciones en 2019 fueron el de 85 a 89 años, con **13,6%**, seguido por el de 80 a 84 años, con **13,0%**, y por el de 75 a 79 años, con un **12,4%**. Al mismo tiempo, se observa una baja concentración de las defunciones en los grupos etarios de 1 a 14 años, los que en su conjunto equivalen al **0,6%** de las muertes totales ocurridas en el país en 2019.

Número y porcentaje de personas fallecidas, según grupo de edad, 2019



Principales grupos de causas de muerte, 2019



- Los principales grupos de causas de muerte en Chile en 2019 fueron “tumores (neoplasias)”, con 28.492 defunciones (26%), seguidas de “enfermedades del sistema circulatorio”, con 28.079 muertes (25,6%), causas que agrupan más del 50% de las muertes del año.

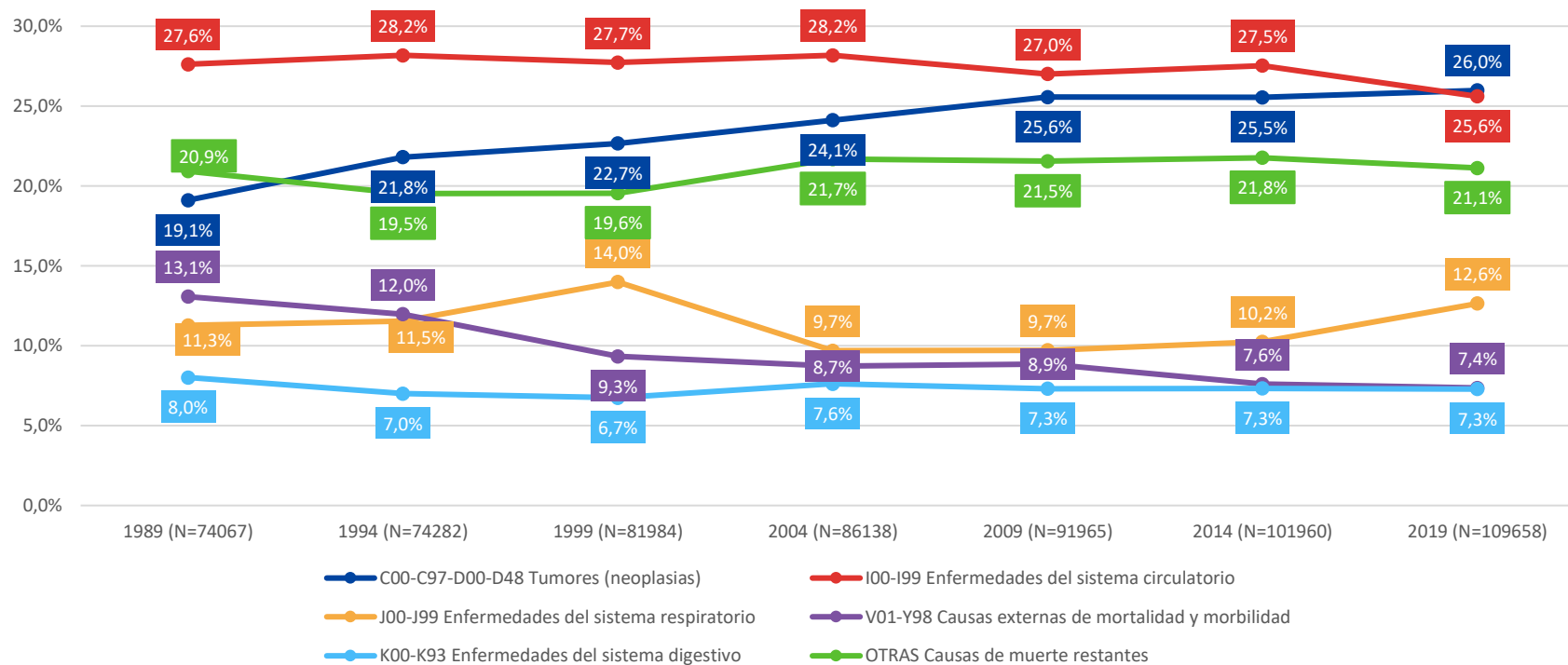
- En 2019 el grupo de causas de muerte “tumores (neoplasias)” ocupó el primer lugar, desplazando de dicho sitio al grupo de causas “enfermedades del sistema circulatorio”. En tercer y cuarto lugar se ubicaron las “enfermedades del sistema respiratorio”, con 13.864 muertes (12,6%), y las “causas externas de morbilidad y de mortalidad”, con 8.065 muertes (7,4%).

FUENTE: Instituto Nacional de Estadísticas (INE)

Defunciones: evolución de las causas de muerte 1989-2019

- Las causas de muerte han tenido un comportamiento distinto en los últimos 30 años: mientras algunas han aumentado o reducido su prevalencia, otras se han mantenido.
- Después de 30 años (1989 y 2019), los tumores (neoplasias) desplazaron del primer lugar a las enfermedades del sistema circulatorio, pasando de 19,1% en 1989 a 26% en 2019. Las enfermedades del sistema circulatorio alcanzaron un 25,6% y ocupan el segundo lugar en 2019, a pesar de mantenerse sobre el 27% la mayor parte del período. Las enfermedades del sistema respiratorio ocuparon el tercer lugar de las causas de muerte durante la mayor parte del período, llegando a 12,6% en 2019. Las causas externas de mortalidad y morbilidad presentaron una disminución sostenida entre 1989 y 2019, pasando de 13,1% a 7,4%. Finalmente, las enfermedades del sistema digestivo ocuparon el quinto lugar, representando entre el 6,7% y el 8% de las muertes en el periodo analizado.

Evolución de los principales grupos de causa de muerte, 1989-2019



Los tumores (neoplasias) ocupan el primer lugar de causas de muerte en 2019



SÍNTESIS DE RESULTADOS ESTADÍSTICAS VITALES

2019

Subdepartamento de Demografía
Departamento de Estadísticas Demográficas y Sociales
Instituto Nacional de Estadísticas (INE)