

# BOLETÍN ESTADÍSTICAS VITALES

## CIFRAS PROVISIONALES 2019

Elaboración de cifras provisionales de nacimientos, matrimonios y defunciones, por país y región, como adelanto a la publicación oficial del Anuario de Estadísticas Vitales 2019.

BOLETÍN INFORMATIVO

---

# BOLETÍN ESTADÍSTICAS VITALES

## INTRODUCCIÓN

El presente boletín expone un avance de los hechos vitales que componen el Anuario de Estadísticas Vitales 2019, el que se publicará durante el presente año. Se trata de cifras provisionales de nacimientos, matrimonios y defunciones - excluyendo las defunciones fetales, ya que su tratamiento es distinto- a nivel país y región, además de las uniones civiles.

Los cuadros que tienen mayores desgloses estarán disponibles una vez que se concluya el proceso de elaboración del anuario (archivo que se dispone en la página web del INE [www.ine.cl](http://www.ine.cl)), publicación que se realiza año a año en conjunto con el Ministerio de Salud (MINSAL) y el Servicio de Registro Civil e Identificación (SRCel).

Dado su carácter provisional, es conveniente tener en cuenta que este boletín no incluye el cálculo de tasas brutas de natalidad, nupcialidad y mortalidad; actividad ni grupos de ocupación, ni causas de muerte en las defunciones. A la vez, se advierte que las cifras que se presentan en este boletín pueden sufrir cambios respecto de las cifras finales en los tres hechos vitales antes mencionados.

Esta información forma parte del esfuerzo del Instituto Nacional de Estadísticas (INE) por entregar datos con una mayor y mejor oportunidad de los hechos captados en el sistema de estadísticas vitales del país.

## CIFRAS PROVISIONALES 2019

### Resumen:

- En 2019 se reportaron 210.367 nacimientos, de los cuales 51,1% fueron hombres, 48,9% fueron mujeres y 0,0%, sexo indeterminado<sup>1</sup>.
- La mayor proporción de nacimientos por grupos de edad de la madre, se presentó en el grupo 25 a 29 años, con 58.320 nacimientos, que representan un 27,8% del total.
- La Región Metropolitana de Santiago sigue siendo la región del país que más nacimientos concentra, con 89.698 nacimientos, representando un 42,6% del total.
- Ese mismo año se llevaron a cabo 61.596 matrimonios, cifra levemente menor que el 2018 (63.187), concentrándose la mayoría de ellos en la Región Metropolitana de Santiago, con matrimonios, que equivalen a un 44,3% del total nacional.
- En el caso de los hombres, la mayor proporción de matrimonios por grupos de edad se presentó en el tramo 30 a 34 años con 14.020 personas, que corresponden a un 22,8% del total.
- En el caso de las mujeres, la mayor proporción de matrimonios por grupos de edad se presentó en el tramo 25 a 29 años, con 14.997 personas, que corresponden a un 24,3% del total.
- En 2019 se reportaron 109.349 defunciones (no incluye las fetales), de las cuales un 52,5% fueron hombres, un 47,4% fueron mujeres y un 0,0%, sexo indeterminado<sup>2</sup>.
- Las defunciones de 50 años y más, concentran el 89,1% que corresponden a 97.462 muertes.
- La Región Metropolitana de Santiago agrupó al 38,1% de las defunciones, con 41.638 fallecidos.

---

<sup>1</sup> Sexo indeterminado: es una anomalía o malformación congénita, llamada también “genitales ambiguos”, que se presenta infrecuentemente en recién nacidos, en general acompañada de otras malformaciones congénitas. Estos casos pueden que fallezcan a temprana edad, antes de que se haya logrado definir el sexo genético, de modo que quedan como casos de sexo indeterminado, variedad anatómica que debe poder quedar registrada en el Certificado Médico de Defunción.

<sup>2</sup> Los porcentajes están expresados a un dígito, por lo que pueden no sumar 100%.

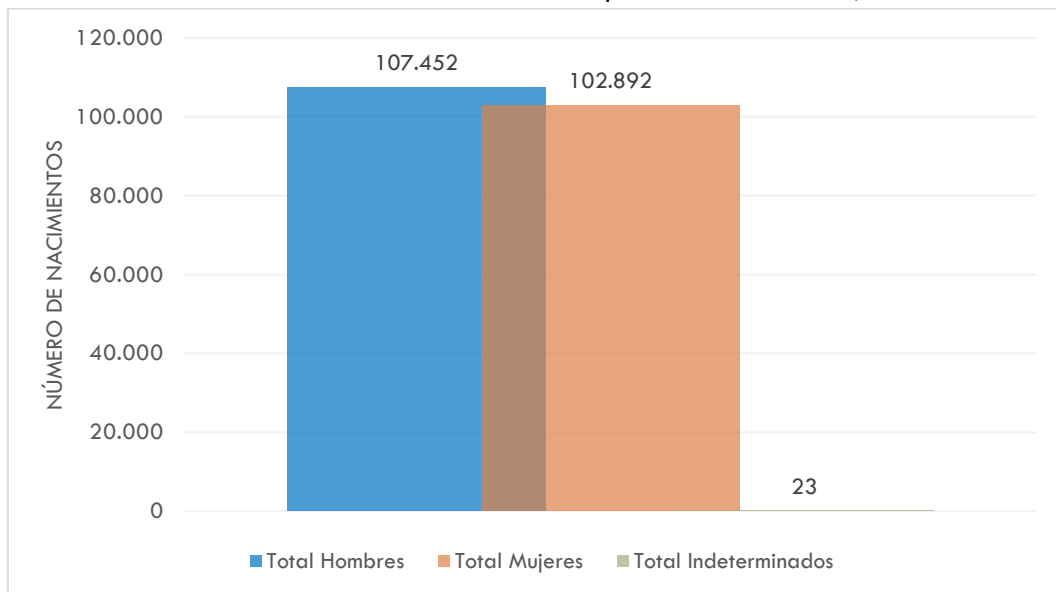
## RESULTADOS 2019<sup>P</sup>

### NACIMIENTOS

En 2019 se produjeron 210.367 nacimientos, es decir, 11.364 menos que en 2018, lo cual produce una nueva la disminución de los nacimientos, confirmando el descenso que se viene produciendo con algunas oscilaciones desde mediados del siglo pasado, ya que si bien el 2018 mostró un leve repunte dentro de la tendencia a la baja de los nacimientos con respecto a 2017, las cifras provisionales de 2019 dan cuenta que la disminución de los nacimientos sigue siendo una realidad en el país.

Del total de nacimientos, 107.452 fueron hombres (51,1%), 102.892 fueron mujeres (48,9%) y 23 nacidos vivos tuvieron sexo indeterminado (0,0%). El índice de masculinidad (cuántos hombres hay por cada 100 mujeres) al nacer, fue de 104,4 cifra muy cercana al índice de masculinidad teórico en dicho momento de la vida (105 hombres por cada 100 mujeres) y acorde a los 104 hombres por cada 100 mujeres al momento de nacer que se ha presentado históricamente en el país.

Gráfico N°1: Número de nacimientos por sexo del nacido, 2019<sup>P</sup>.



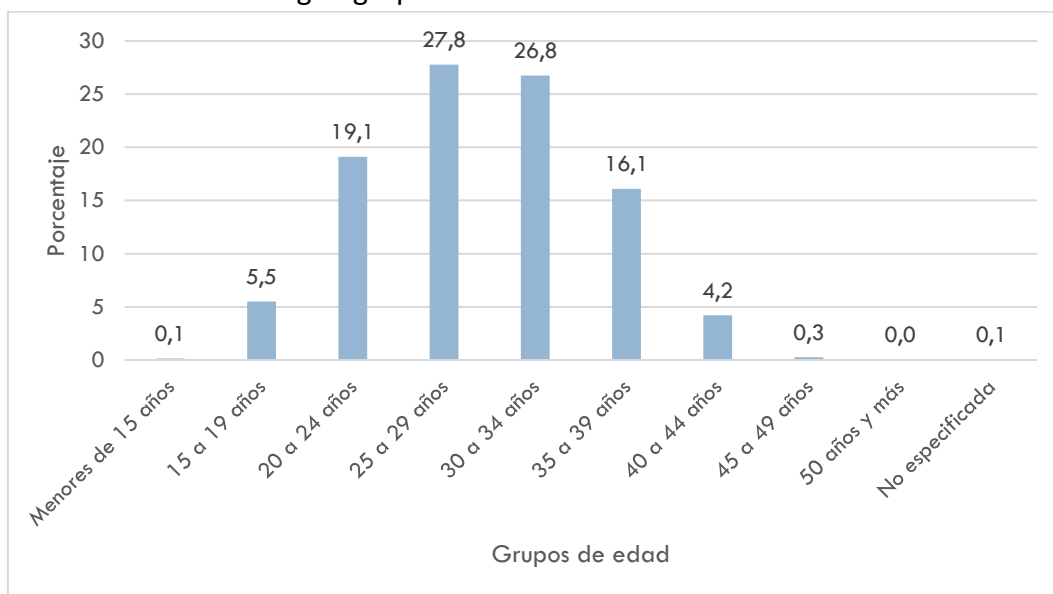
Fuente: Instituto Nacional de Estadísticas, Estadísticas Vitales, cifras provisionales 2019

Al observar la distribución de nacimientos por grupos de edad de la madre, se constata que el 73,7% de ellos se concentra en el tramo 20 a 34 años. Desglosando dicho tramo, se observa que, el grupo 25 a 29 años, presenta el mayor porcentaje de incidencia, con un 27,8%, que equivale a 58.320 nacimientos. Muy cercano a este, le sigue el grupo 30 a 34 años, con 56.181 nacimientos, esto es 26,8% del total, y finalmente el grupo 20 a 24 años, con 19,1%, es decir, 40.148 nacimientos.

Esta situación mantiene la tendencia del retraso en la edad de ser madre y con ello el desplazamiento de la cúspide de la distribución porcentual de los nacimientos en el país, lo cual refleja una

concentración tardía de este hecho de acuerdo a la edad de la madre, situación contraria a lo que ocurría anteriormente cuando esta cúspide se presentaba en edades más tempranas.

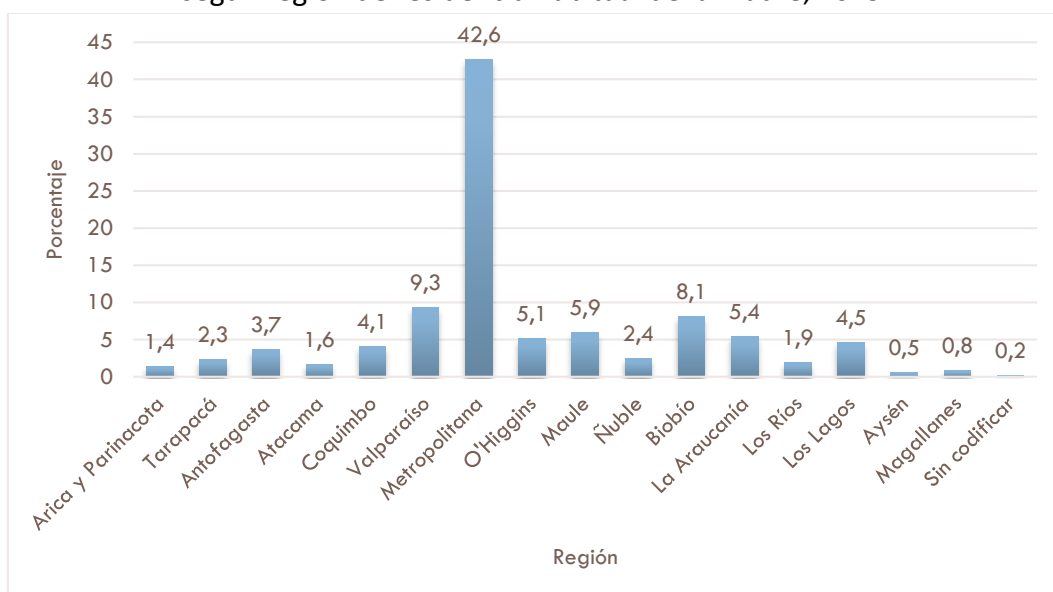
Gráfico N°2: Distribución porcentual de nacimientos, según grupos de edad de la madre. 2019<sup>P</sup>



Fuente: Instituto Nacional de Estadísticas (INE), Estadísticas Vitales, cifras provisionales 2019

La Región Metropolitana agrupa el 42,6% de los nacimientos del país, lo que se correlaciona con la concentración territorial de la población dentro del país, ya que la mayoría de los habitantes residen en dicha región (para el año 2019, el 41,4% del total de población del país vive en la Región Metropolitana de Santiago, según las estimaciones y proyecciones de población base 2017).

Gráfico N°3: Distribución porcentual de los nacimientos, según región de residencia habitual de la madre, 2019<sup>P</sup>



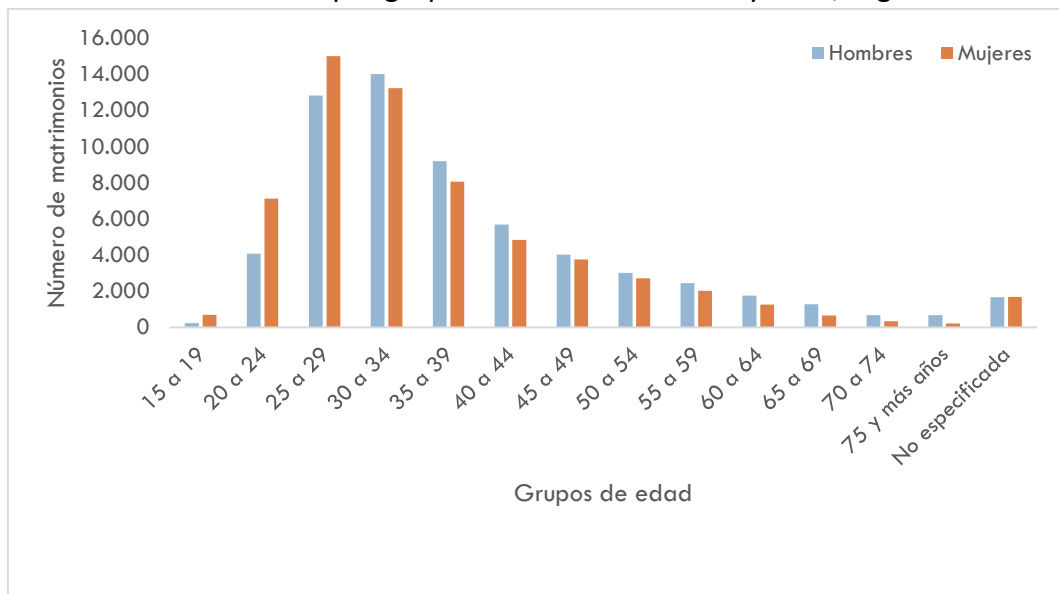
Fuente: Instituto Nacional de Estadísticas (INE), Estadísticas Vitales, cifras provisionales 2019

## MATRIMONIOS

En 2019 se efectuaron 61.596 matrimonios, lo que representa una variación porcentual de -2,5% respecto al 2018 (1.591 nupcias menos).

El grupo de 25 a 29 años, es el tramo de edad que concentra la mayor cantidad de matrimonios para las mujeres, con 14.997 casos (24,3%), mientras que para los hombres las nupcias se concentraron en el grupo de 30 a 34 años, con 14.020 casos (22,8%) (cifras provisionales).

Gráfico N°4: Matrimonios por grupo de edad de los contrayentes, según sexo. 2019<sup>P</sup>



Fuente: Instituto Nacional de Estadísticas (INE), Estadísticas Vitales, cifras provisionales 2019

Cuadro 1: Matrimonios por grupos de edad de la contrayente, según grupo de edad del contrayente, 2019<sup>P</sup>

Grupos de edad del contrayente	Total	Grupos de edad de la contrayente													
		15 a 19 años	20 a 24 años	25 a 29 años	30 a 34 años	35 a 39 años	40 a 44 años	45 a 49 años	50 a 54 años	55 a 59 años	60 a 64 años	65 a 69 años	70 a 74 años	75 y más años	No especificada
<b>Total general</b>	<b>61.596</b>	<b>692</b>	<b>7.118</b>	<b>14.997</b>	<b>13.235</b>	<b>8.069</b>	<b>4.846</b>	<b>3.756</b>	<b>2.706</b>	<b>2.025</b>	<b>1.254</b>	<b>659</b>	<b>338</b>	<b>223</b>	<b>1.678</b>
15 a 19	228	92	110	16	7	1	1		1	0	0	0	0	0	0
20 a 24	4.075	348	2.390	979	238	74	25	9	7	4	1	0	0	0	0
25 a 29	12.830	171	3.109	6.826	2.062	482	114	48	13	3	1	1	0	0	0
30 a 34	14.020	44	1.040	5.061	5.855	1.483	377	124	32	2	2	0	0	0	0
35 a 39	9.187	25	291	1.430	3.352	2.868	833	293	75	13	4	1	1	0	1
40 a 44	5.690	6	104	431	1.115	1.830	1.424	540	171	52	13	3	0	1	0
45 a 49	4.025	2	46	159	390	796	1.053	1.011	377	141	39	7	2	2	0
50 a 54	3.022	1	17	54	135	308	579	834	691	271	102	14	13	3	0
55 a 59	2.451	1	6	20	49	146	253	477	636	533	225	74	20	11	0
60 a 64	1.765	2	3	16	20	53	122	220	386	446	303	136	42	16	0
65 a 69	1.275	0	1	3	7	20	41	125	187	338	299	158	74	21	1
70 a 74	679	0	0	1	2	5	15	41	79	129	157	135	77	38	0
75 y más años	673	0	1	1	3	3	9	34	51	93	108	130	109	131	0
No especificada	1.676	0	0	0	0	0	0	0	0	0	0	0	0	0	1.676

Fuente: Instituto Nacional de Estadísticas (INE), Estadísticas Vitales, cifras provisionales 2019

La distribución territorial<sup>3</sup> de los matrimonios, sigue la tendencia respecto a lo acontecido en los años anteriores, ya que, siguiendo la distribución territorial de la población, la región donde dichos matrimonios se concentran mayoritariamente es en la Región Metropolitana de Santiago, seguida de Valparaíso y Biobío.

Cuadro 2: Matrimonios según residencia habitual de los contrayentes, 2019<sup>p</sup>

<b>Región</b>	<b>Del contrayente</b>	<b>De la contrayente</b>
<b>Total</b>	<b>61.596</b>	<b>61.596</b>
Arica y Parinacota	844	865
Tarapacá	1.227	1.207
Antofagasta	2.137	2.102
Atacama	836	820
Coquimbo	2.031	2.032
Valparaíso	6.771	6.794
Metropolitana	27.269	27.169
O'Higgins	2.770	2.775
Maule	3.341	3.384
Ñuble	1.340	1.395
Biobío	5.435	5.475
Araucanía	2.938	2.954
Los Ríos	1.204	1.208
Los Lagos	2.655	2.649
Aysén	258	250
Magallanes	540	517

Fuente: Instituto Nacional de Estadísticas (INE), Estadísticas Vitales, cifras provisionales 2019

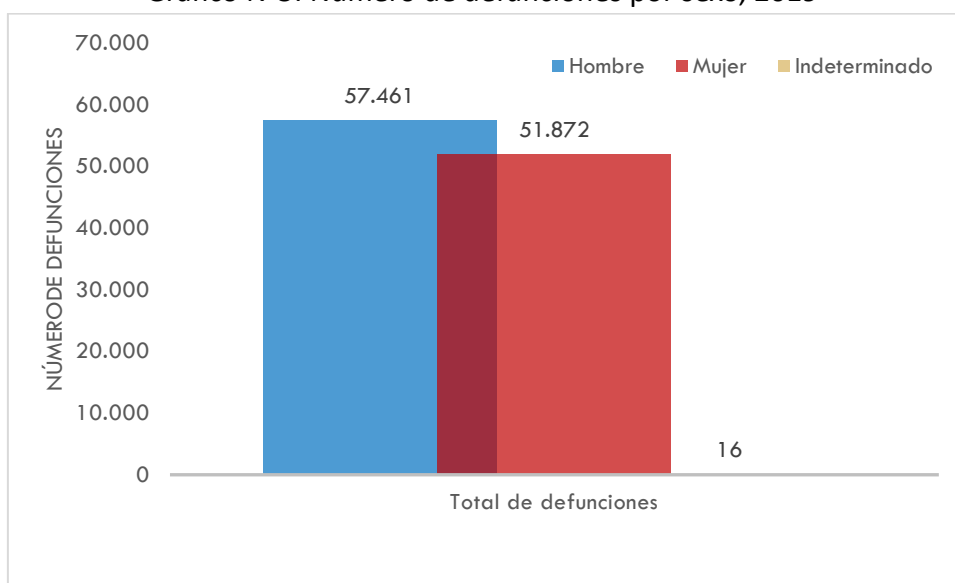
<sup>3</sup> Las cifras de matrimonio para las regiones pueden sufrir pequeñas variaciones, ya que no se han realizado aún los ajustes geográficos para él y la contrayente.



## DEFUNCIONES

En 2019 se produjeron 109.349 defunciones generales, de las cuales 57.461 fueron hombres (52,5%), 51.872 fueron mujeres (47,4%) y 16 correspondieron a personas con sexo indeterminado (0,0%). Esto equivale a un índice de masculinidad de los fallecidos de 110,8, valor similar al 2018 y en concordancia con la sobremortalidad masculina evidenciada en años anteriores.

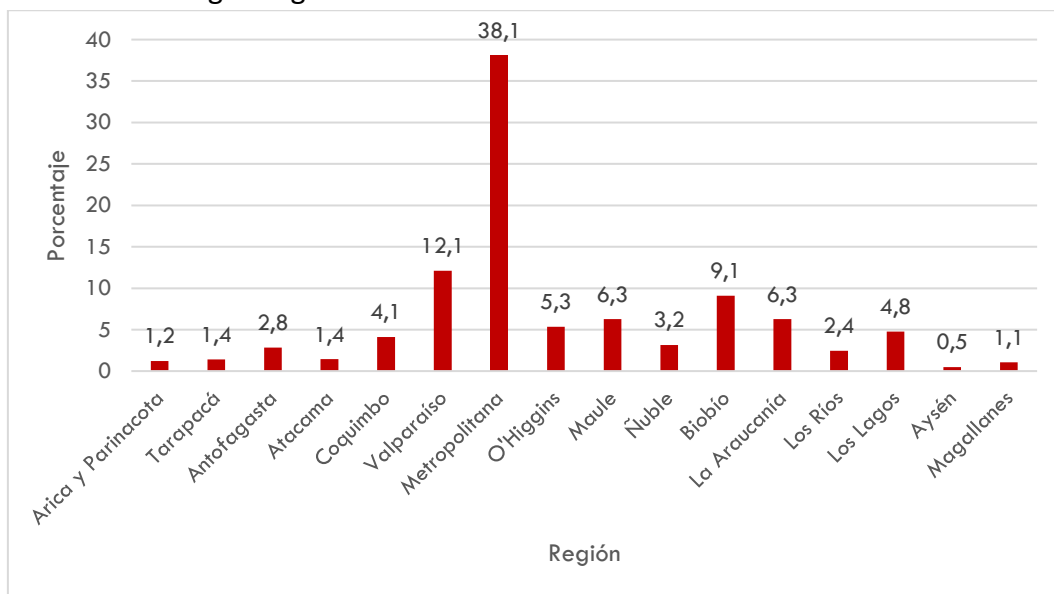
Gráfico N°5: Número de defunciones por sexo, 2019<sup>p</sup>



Fuente: Instituto Nacional de Estadísticas (INE), Estadísticas Vitales, cifras provisionales 2019

Al observar la distribución geográfica de las defunciones generales, es posible identificar que las regiones que concentran la mayor cantidad de defunciones son: Metropolitana de Santiago, con 41.638 muertes (38,1% del total), seguida por Valparaíso, con 13.249 defunciones (12,1%) y por el Biobío, con 9.927 muertes (9,1%). Este escenario, al igual que en los nacimientos, tiene directa relación con la concentración territorial de la población que precisamente se da en las regiones anteriormente mencionadas.

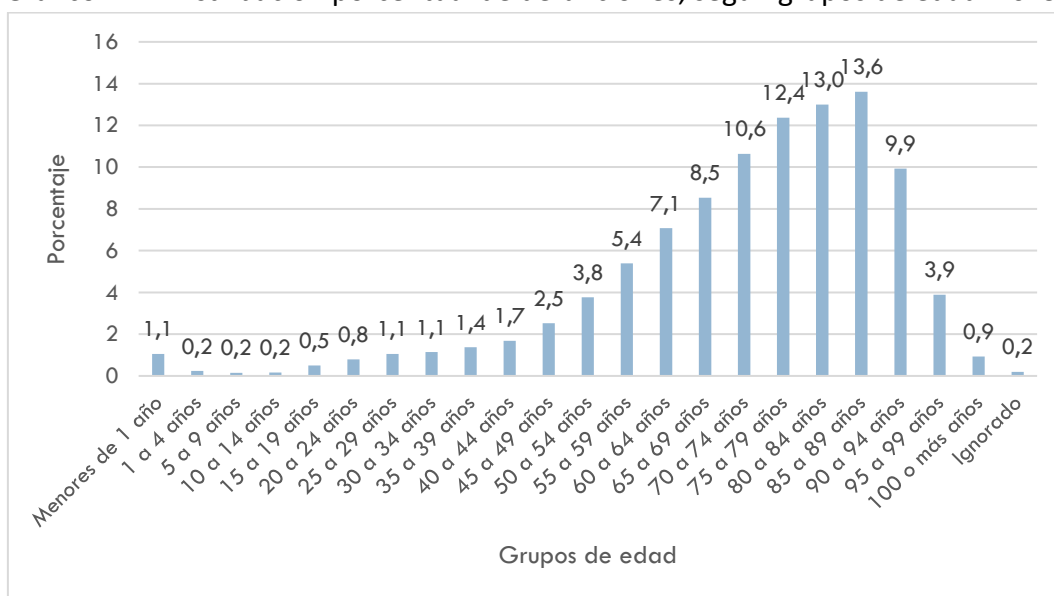
Gráfico N°6: Distribución porcentual de las defunciones, según región de residencia habitual del fallecido. 2019<sup>P</sup>



Fuente: Instituto Nacional de Estadísticas (INE), Estadísticas Vitales, cifras provisionales 2019

Al analizar las defunciones según grupo de edad del fallecido, es posible observar que, la mayor cantidad de estas se concentran a partir de los 50 años, con 97.462 casos, que corresponde al 89,1% de la totalidad de las defunciones, siendo el grupo 85 a 89 años el que más fallecidos aporta, con 14.888 defunciones (13,6% del total provisional).

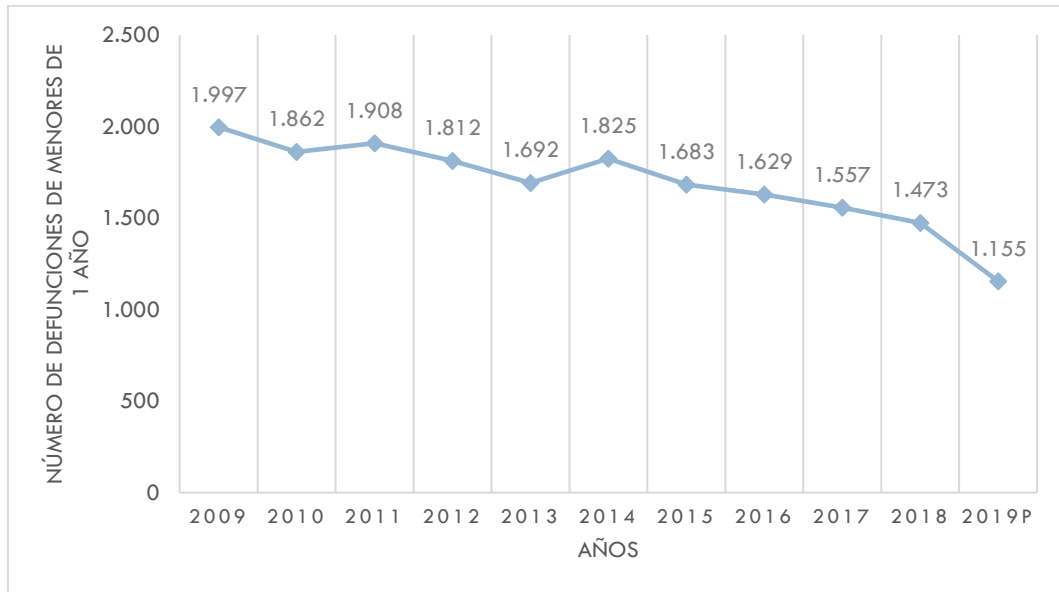
Gráfico N°7: Distribución porcentual de defunciones, según grupos de edad. 2019<sup>P</sup>



Fuente: Instituto Nacional de Estadísticas (INE), Estadísticas Vitales, cifras provisionales 2019

En cuanto a las defunciones de menores de un año para el 2019, estas persisten con su tendencia a la baja, presentándose 1.155 muertes antes del primer año de vida.

Gráfico N°8: Defunciones de menores de 1 año, por año de ocurrencia. 2009-2019<sup>P</sup>



Fuente: Instituto Nacional de Estadísticas (INE), Estadísticas Vitales, cifras provisionales 2019

Cuadro n°3: Número de defunciones, por grupo de edad del fallecido, 2019<sup>P</sup>

Grupos de edad del fallecido	Número de defunciones	Porcentaje
<b>Total</b>	<b>109.349</b>	100,0
Menores de 1 año	1.155	1,1
1 a 4 años	255	0,2
5 a 9 años	170	0,2
10 a 14 años	184	0,2
15 a 19 años	542	0,5
20 a 24 años	866	0,8
25 a 29 años	1.155	1,1
30 a 34 años	1.247	1,1
35 a 39 años	1.499	1,4
40 a 44 años	1.843	1,7
45 a 49 años	2.757	2,5
50 a 54 años	4.114	3,8
55 a 59 años	5.890	5,4
60 a 64 años	7.738	7,1
65 a 69 años	9.331	8,5
70 a 74 años	11.628	10,6
75 a 79 años	13.533	12,4
80 a 84 años	14.210	13,0
85 a 89 años	14.888	13,6
90 a 94 años	10.866	9,9
95 a 99 años	4.251	3,9
100 o más años	1.013	0,9
Ignorado	214	0,2

Fuente: Instituto Nacional de Estadísticas (INE), Estadísticas Vitales, cifras provisionales 2019.