

# BOLETÍN ESTADÍSTICAS VITALES

## CIFRAS PROVISIONALES 2018

Elaboración de cifras provisionales de nacimientos, matrimonios y defunciones para el total de regiones del país, como avance a la publicación oficial del Anuario de Estadísticas Vitales 2018.

BOLETÍN INFORMATIVO

---

# BOLETÍN ESTADÍSTICAS VITALES

## INTRODUCCIÓN

El presente boletín tiene por objeto presentar un avance de las cifras de los hechos vitales que son parte componente del Anuario de Estadísticas Vitales 2018, el que se publicará durante el presente año. Se trata de cifras provisionales de nacimientos, matrimonios y defunciones de ese año - excluyendo las fetales, ya que su tratamiento es distinto- a nivel país y región. Estos datos corresponden a cifras reportadas al 31 de marzo de 2019<sup>1</sup>.

Los cuadros específicos y mayores desgloses estarán disponibles una vez que se concluya el proceso de elaboración del anuario, que se realiza en conjunto con el Ministerio de Salud (MINSAL) y el Servicio de Registro Civil e Identificación (SRCEI).

Dado su carácter provisional, es conveniente tener en cuenta que este boletín no incluye el cálculo de tasas brutas de natalidad, nupcialidad y mortalidad; actividad ni grupos de ocupación, ni causas de muerte en las defunciones. A la vez, se advierte que las cifras que se presentan en este boletín pueden sufrir cambios respecto de las cifras finales en los tres hechos vitales antes mencionados.

Esta información forma parte del esfuerzo del Instituto Nacional de Estadísticas (INE) por entregar datos con una mayor y mejor oportunidad de los hechos captados en el sistema de estadísticas vitales del país.

---

<sup>1</sup> La cifra provisional de nacimientos contiene los nacidos vivos inscritos durante el año estadístico 2018, es decir, los doce meses de 2018, más los tres primeros meses de 2019 (correspondiente a un año estadístico).

## CIFRAS PROVISIONALES 2018

### Resumen:

- En 2018 se reportaron 221.724 nacimientos, de los cuales 51,0 % fueron hombres, 49,0% fueron a mujeres y 0,0%, sexo indeterminado<sup>2</sup>.
- La mayor proporción de nacimientos, por grupos de edad de la madre, se presentó en el grupo 25 a 29 años, con 61.370 nacimientos, que representan un 27,7% del total.
- La Región Metropolitana de Santiago concentró el 43,2% de los nacimientos del país, con 95.835 nacimientos.
- Ese mismo año se llevaron a cabo 63.187 matrimonios, concentrándose la mayoría de ellos en la Región Metropolitana de Santiago, con 27.992 matrimonios, que equivalen a un 44,3% del total nacional.
- En el caso de los hombres, la mayor proporción de matrimonios por grupos de edad se presentó en el tramo 30 a 34 años con 14.158 personas, que corresponden a un 22,4% del total.
- En el caso de las mujeres, la mayor proporción de matrimonios por grupos de edad se presentó en el tramo 25 a 29 años, con 16.449 personas, que corresponden a un 26,0% del total.
- En 2018 se reportaron 106.786 defunciones (no incluye las fetales), de las cuales un 52,5% fueron hombres, un 47,5% fueron mujeres y un 0,0%, sexo indeterminado.
- Los mayores de 50 años concentran el 89% de las defunciones generales, correspondientes a 95.029 muertes.
- La Región Metropolitana de Santiago agrupó al 37,4% de las defunciones, con 39.955 fallecidos.

---

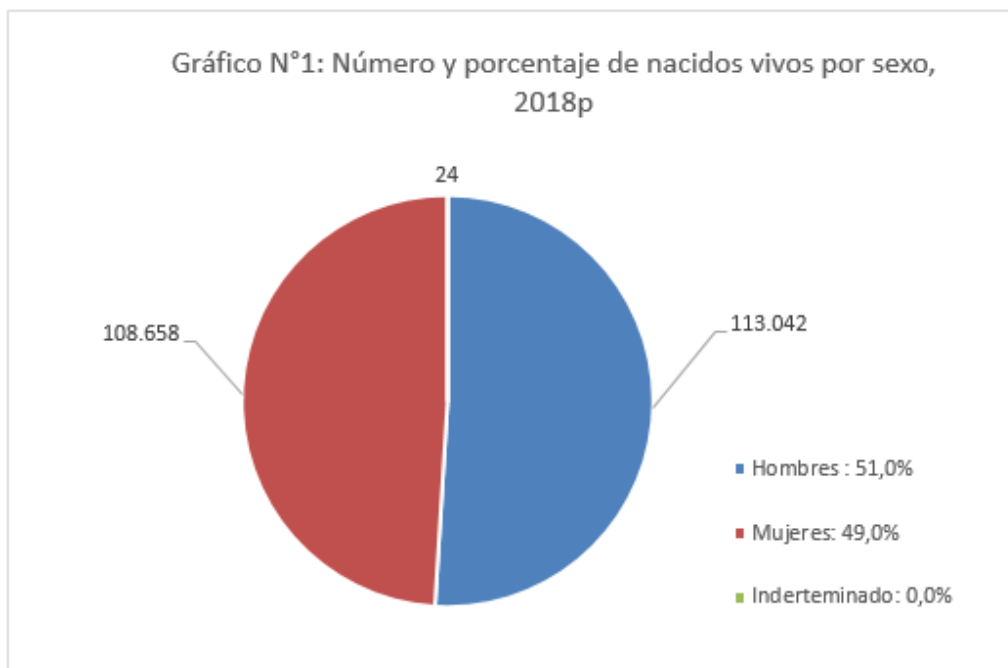
<sup>2</sup> Sexo indeterminado: es una anomalía o malformación congénita, llamada también “genitales ambiguos”, que se presenta infrecuentemente en recién nacidos, en general acompañada de otras malformaciones congénitas. Estos casos puede que fallezcan a temprana edad, antes de que se haya logrado definir el sexo genético, de modo que quedan como casos de sexo indeterminado, variedad anatómica que debe poder quedar registrada en el Certificado Médico de Defunción.

## RESULTADOS 2018<sup>p</sup>

### NACIMIENTOS

En 2018 se produjeron 221.724 nacimientos, 2.539 más que en 2017, lo cual produce una ruptura de tendencia a la baja de los últimos años.

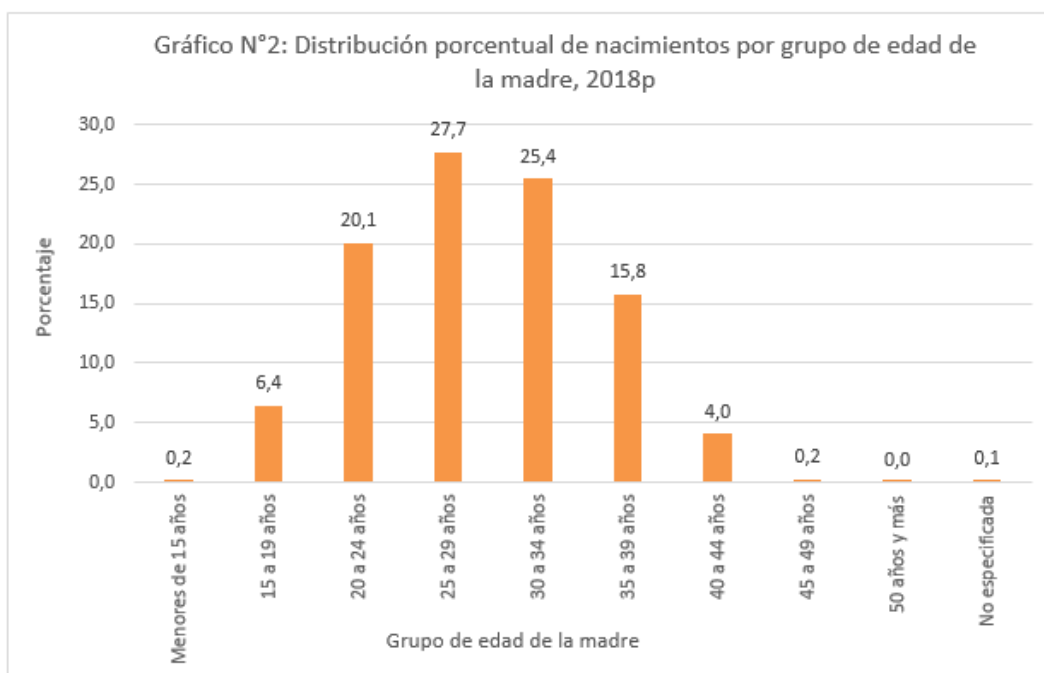
Del total de nacimientos, 113.042 fueron hombres (51,0%), 108.658 fueron mujeres (49,0%) y 24 personas tuvieron sexo indeterminado (0,0%). Lo anterior equivale a un índice de masculinidad (cuántos hombres hay por cada 100 mujeres) al nacer de 104, lo cual es esperable y muy cercano al índice de masculinidad teórico en dicho momento de la vida (105 hombres por cada 100 mujeres).



Fuente: Instituto Nacional de Estadísticas, Estadísticas Vitales, cifras provisionales 2018

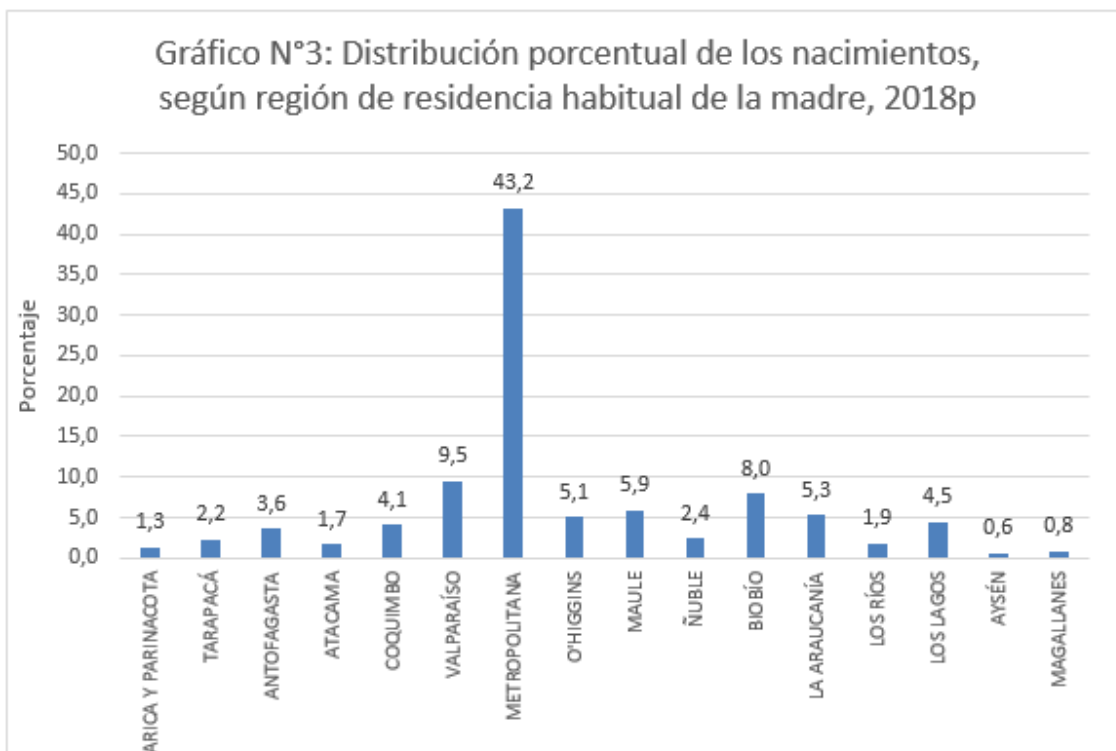
Al observar la distribución de nacimientos por grupos de edad de la madre, se constata que el 73,2% de ellos se concentra en el tramo 20 a 34 años. Desglosando ese tramo, el grupo 25 a 29 años es el que tiene mayor porcentaje de participación, con un 27,7%, que equivale a 61.370 nacimientos. Le sigue el grupo 30 a 34 años, con 56.398 nacimientos, esto es 25,4% del total, y el grupo 20 a 24 años, con 20,1%, es decir, 44.588 nacimientos.

Esta situación se condice con el retraso en la edad de ser madre y el consiguiente desplazamiento de la cúspide de la distribución porcentual de los nacimientos en el país, que pasa de ser temprana a tardía.



Fuente: Instituto Nacional de Estadísticas (INE), Estadísticas Vitales, cifras provisionales 2018

La Región Metropolitana agrupa el 43,2% de los nacimientos del país, lo cual tiene su correlato en la concentración espacial de la población, ya que la mayoría de los habitantes del país se ubican en dicha región (para el año 2018, el 41,1% del total de población del país vive en la Región Metropolitana de Santiago, según las estimaciones y proyecciones de población base 2017).



Fuente: Instituto Nacional de Estadísticas (INE), Estadísticas Vitales, cifras provisionales 2018

## MATRIMONIOS

En 2018 se efectuaron 63.187 matrimonios, lo cual representa un aumento de 1.867 nupcias respecto a 2017.

El grupo de 25 a 29 años es el tramo por edad que concentra la mayor cantidad de matrimonios para las mujeres, con 16.449 casos, mientras que para los hombres las nupcias se concentraron en el grupo de 30 a 34 años, con 14.158 casos (cifras provisionales).

Grupo de edad del conyacente	Total	Grupo de edad de la conyacente														
		Menores 15 años	15 a 19 años	20 a 24 años	25 a 29 años	30 a 34 años	35 a 39 años	40 a 44 años	45 a 49 años	50 a 54 años	55 a 59 años	60 a 64 años	65 a 69 años	70 a 74 años	75 años y más	No especificado
Total	63187	0	901	7635	16449	13060	7716	4889	3750	2812	2043	1218	649	354	228	1483
Menores de 15 años	0	0	0	0	0	0	0	0	0	0	0	0	0	0	0	0
15 a 19 años	275	0	140	107	17	7	1	2	1	0	0	0	0	0	0	0
20 a 24 años	4775	0	457	2743	1199	251	79	28	12	3	2	1	0	0	0	0
25 a 29 años	13790	0	206	3226	7785	1937	476	113	36	7	3	1	0	0	0	0
30 a 34 años	14158	0	60	1105	5290	5758	1411	382	117	25	7	1	2	0	0	0
35 a 39 años	9136	0	23	292	1472	3349	2725	875	287	90	15	5	3	0	0	0
40 a 44 años	5691	0	9	88	456	1121	1734	1414	590	201	59	11	8	0	0	0
45 a 49 años	3936	0	1	50	134	406	737	1024	1007	379	137	42	12	4	3	0
50 a 54 años	3085	0	2	14	60	142	329	570	819	731	303	78	23	10	4	0
55 a 59 años	2447	0	2	5	17	57	146	278	475	629	518	205	73	30	12	0
60 a 64 años	1788	0	1	3	15	16	54	126	241	380	445	323	130	42	12	0
65 a 69 años	1239	0	0	2	3	12	15	47	90	219	312	291	153	62	33	0
70 a 74 años	699	0	0	0	1	2	8	15	46	94	145	143	111	90	44	0
75 años y más	684	0	0	0	0	2	1	15	29	54	97	117	134	116	119	0
No especificado	1484	0	0	0	0	0	0	0	0	0	0	0	0	0	1	1483

Fuente: Instituto Nacional de Estadísticas (INE), Estadísticas Vitales, cifras provisionales 2018

La distribución territorial<sup>3</sup> de los matrimonios no presenta cambios respecto a lo acontecido en los años pasados, ya que la región donde dichos matrimonios se concentran mayoritariamente es la Metropolitana de Santiago, seguida de Valparaíso y Biobío.

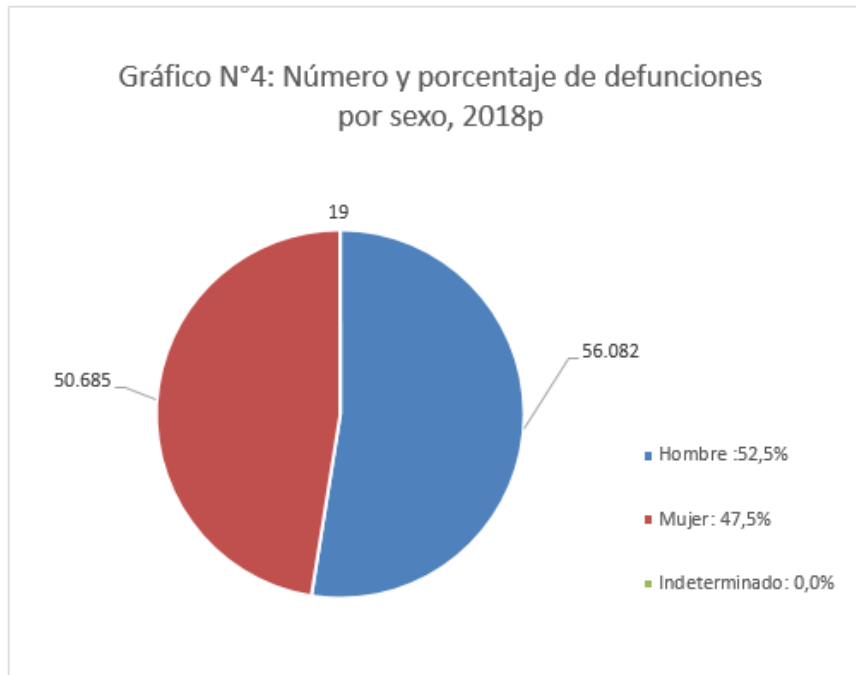
<sup>3</sup> Las cifras de matrimonio para las regiones pueden sufrir pequeñas variaciones, ya que no se han realizado aún los ajustes geográficos para él y la conyacente.

CUADRO 2		
MATRIMONIOS: SEGÚN REGIÓN DE RESIDENCIA HABITUAL DE LOS CONTRAYENTES, 2018p		
REGIÓN	Del contrayente	De la contrayente
<b>TOTAL</b>	<b>63187</b>	<b>63187</b>
ARICA Y PARINACOTA	879	892
TARAPACÁ	1280	1260
ANTOFAGASTA	2276	2213
ATACAMA	861	832
COQUIMBO	1977	2003
VALPARAÍSO	6935	6909
METROPOLITANA	27992	27948
O'HIGGINS	2828	2835
MAULE	3373	3425
ÑUBLE	1419	1481
BIOBÍO	5682	5681
LA ARAUCANÍA	2987	3038
LOS RÍOS	1272	1292
LOS LAGOS	2581	2560
AYSÉN	293	284
MAGALLANES	552	534

Fuente: Instituto Nacional de Estadísticas (INE), Estadísticas Vitales, cifras provisionales 2018

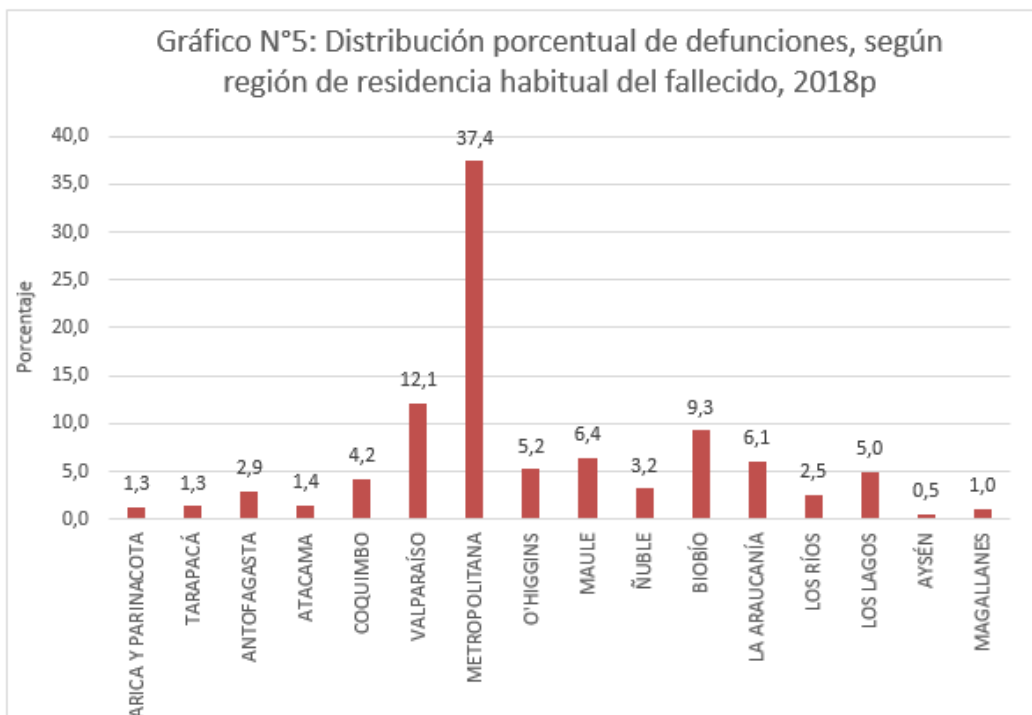
## DEFUNCIONES

En 2018 se produjeron 106.786 defunciones generales, de las cuales 56.082 fueron hombres (52,5%), 50.685 fueron mujeres (47,5%) y 19 correspondieron a personas con sexo indeterminado (0,0%). Esto equivale a un índice de masculinidad de los fallecidos de 110,6, cifra esperable en consideración de la sobremortalidad masculina.



Fuente: Instituto Nacional de Estadísticas (INE), Estadísticas Vitales, cifras provisionales 2018

Al observar la distribución geográfica de las defunciones generales, es posible identificar que las regiones que concentran la mayor cantidad de defunciones son la Metropolitana de Santiago, con 39.955 muertes (37,4% del total), seguida por Valparaíso, con 12.949 defunciones (12,1%) y por el Biobío, con 9.921 muertes (9,3%). Esta situación, al igual como ocurre con los nacimientos, tiene su correlato en la concentración espacial de la población que precisamente se da en las regiones mencionadas.

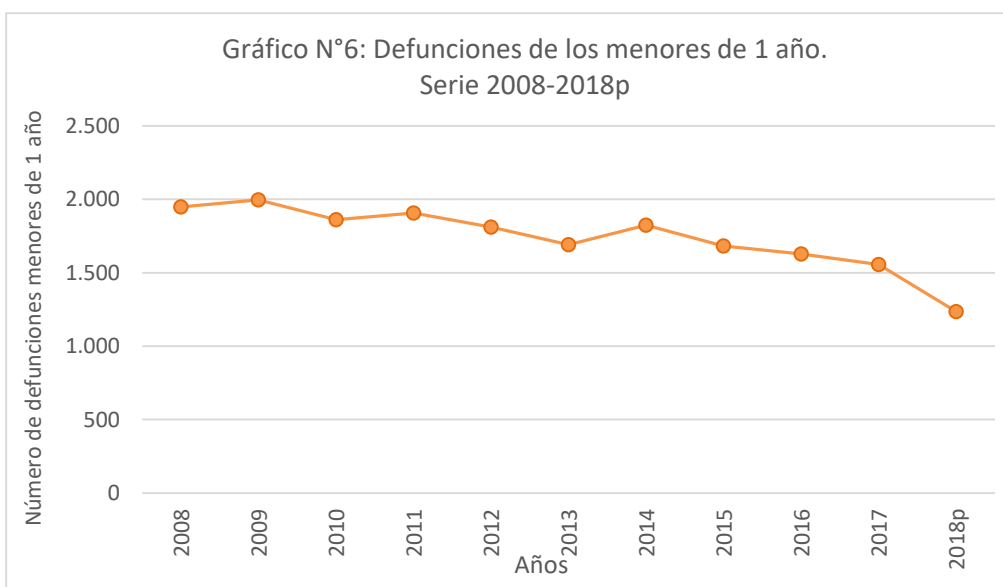


Fuente: Instituto Nacional de Estadísticas (INE), Estadísticas Vitales, cifras provisionales 2018

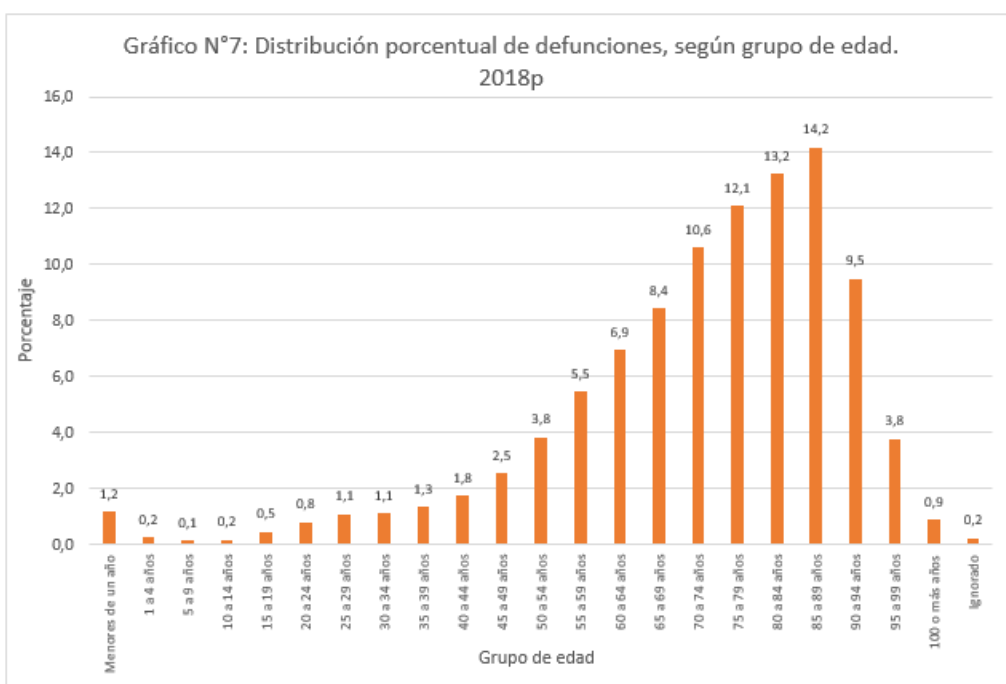


Al analizar las defunciones según edad del fallecido, es posible observar que la mayor cantidad de éstas se concentra a partir de los 50 años, con 95.029 casos, que corresponde al 89,0% de la totalidad de las defunciones, siendo el grupo 85 a 89 años el que más fallecidos aporta, con 15.143 defunciones (14,2% del total). Esto es esperable considerando la dinámica demográfica propia de la etapa de la transición demográfica en que se encuentra el país.

Cabe destacar que las defunciones de menores de 1 año continúan con su tendencia a la baja, presentándose 1.235 muertes para este año 2018 (información preliminar).



Fuente: Instituto Nacional de Estadísticas (INE), Estadísticas Vitales, cifras provisionales 2018



Fuente: Instituto Nacional de Estadísticas (INE), Estadísticas Vitales, cifras provisionales 2018

<b>Cuadro 3</b>		
<b>NÚMERO DE DEFUNCIONES SEGÚN GRUPO DE EDAD DEL FALLECIDO, 2018p</b>		
<b>Grupo edad del fallecido</b>	<b>Número de defunciones</b>	<b>Porcentaje respecto al total</b>
<b>Total</b>	106.786	100,0
Menores de un año	1.235	1,2
1 a 4 años	258	0,2
5 a 9 años	136	0,1
10 a 14 años	176	0,2
15 a 19 años	492	0,5
20 a 24 años	857	0,8
25 a 29 años	1.150	1,1
30 a 34 años	1.196	1,1
35 a 39 años	1.437	1,3
40 a 44 años	1.870	1,8
45 a 49 años	2.711	2,5
50 a 54 años	4.094	3,8
55 a 59 años	5.838	5,5
60 a 64 años	7.419	6,9
65 a 69 años	9.022	8,4
70 a 74 años	11.323	10,6
75 a 79 años	12.909	12,1
80 a 84 años	14.140	13,2
85 a 89 años	15.143	14,2
90 a 94 años	10.134	9,5
95 a 99 años	4.042	3,8
100 o más años	965	0,9
Ignorado	239	0,2

Fuente: Instituto Nacional de Estadísticas (INE), Estadísticas Vitales, cifras provisionales 2018