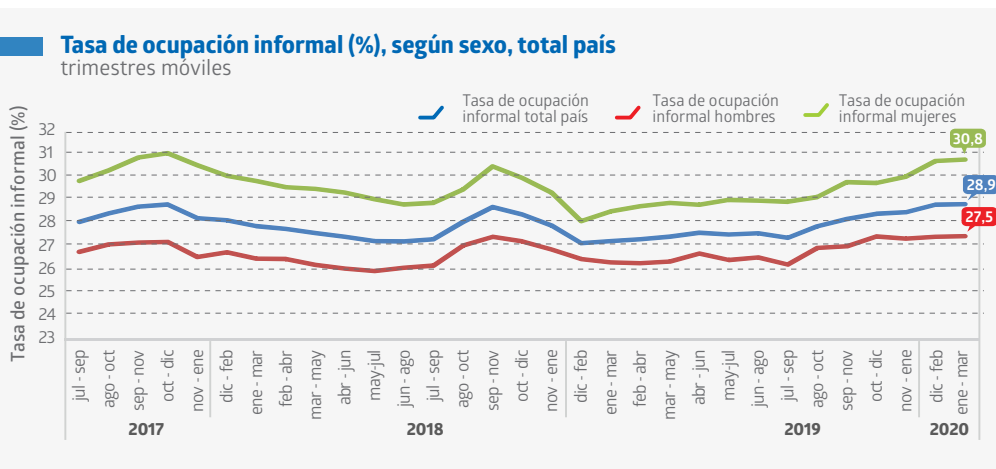


- En el trimestre enero-marzo de 2020, la tasa de ocupación informal fue **28,9%**, creciendo **1,6** puntos porcentuales (pp.) en doce meses.
- En el mismo período, los ocupados informales aumentaron **6,6%**, equivalente a **160.277** personas.
- La expansión de los ocupados informales fue incitada por los asalariados privados (**14,8%**) y los asalariados públicos (**32,9%**), y principalmente por el sector comercio (**13,8%**).



TRIMESTRE (enero - marzo 2020)

Principales indicadores

	Tasa	Var 12 M (pp.)
Tasa de ocupación informal	28,9%	1,6
Tasa de ocupación informal excluyendo al sector agropecuario	27,9%	2,1
Tasa de ocupación en el sector informal	15,8%	0,2

Ocupados

	Total nacional (en miles)	Var 12 M (%)
Ocupados informales	2.580,64	6,6
Ocupados informales fuera del sector agropecuario	2.307,41	9,7
Ocupados en el sector informal	1.411,03	1,8

En el trimestre enero-marzo de 2020, la tasa de ocupación informal fue 28,9%, alcanzando su máximo valor desde el trimestre julio-septiembre de 2017, con un alza de 1,6 pp. en doce meses. La tasa de ocupación informal femenina fue 30,8% y la masculina, 27,5%.

En el mismo período, los ocupados informales registraron un incremento de 6,6%, influidos tanto por las mujeres (8,7%) como por los hombres (5,0%) y por el tramo 25 a 34 años (10,6%).

Los sectores económicos comercio (13,8%), actividades de salud (29,4%) y administración pública (29,0%) motivaron el aumento de los ocupados informales.

Según categoría ocupacional, la expansión fue impulsada por los asalariados privados (14,8%) y los asalariados públicos (32,9%), quienes representaron en total el 43,4% de los ocupados informales y registraron tasas de ocupación informal de 18,2% y 13,0%, respectivamente. Por su parte, familiar no remunerado (-14,4%) y trabajadores por cuenta propia (-1,1%) fueron los principales descensos.

Las unidades económicas de hasta 10 trabajadores anotaron una participación de 72,9% sobre el total de los ocupados informales, en tanto que las empresas con 50 trabajadores o más alcanzaron 13,4%.

Anualmente, la tasa de ocupación en el sector informal alcanzó 15,8%, registrando un incremento de 0,2 pp.

TRIMESTRES MÓVILES (2019-2020)

Tasa de ocupación informal (%)	ene-mar	feb-abr	mar-may	abr-jun	may-jul	jun-ago	jul-sep	ago-oct	sep-nov	oct-dic	nov-ene	dic-feb	ene-mar
Total país	27,3	27,3	27,4	27,6	27,5	27,6	27,4	27,9	28,2	28,4	28,5	28,8	28,9
Mujeres	28,5	28,8	28,9	28,8	29,0	29,0	29,0	29,2	29,8	29,8	30,0	30,7	30,8
Hombres	26,3	26,3	26,4	26,7	26,4	26,5	26,2	27,0	27,0	27,5	27,4	27,4	27,5

Para mayor información

ine.cl

(1) El INE está realizando todos los esfuerzos metodológicos para seguir elaborando las estimaciones de los principales indicadores a nivel nacional y regional; sin embargo, este escenario se irá evaluando mes a mes debido a las dificultades para el levantamiento de la encuesta ante las restricciones de movilidad por la pandemia de COVID-19. Se debe considerar que las desagregaciones de los indicadores o aperturas de los datos pueden traer consigo problemas de precisión estadística o en casos más críticos, estar sesgadas. Por tanto, se sugiere tomar en cuenta los criterios de calidad estadística que el INE ha definido, en el documento "Estándar para la evaluación de la calidad de las estimaciones en encuestas de hogares", disponible en <https://www.ine.cl/institucional/buenas-practicas/clasificaciones-y-estandares>, con la advertencia de que a mayor desagregación, el sesgo tiende a aumentar a propósito de la pérdida de unidades muestrales. Para más información ver separata técnica N°2 sobre impacto COVID-19 en la ENE, en www.ine.cl.

Principales indicadores

Tasa de ocupación informal

En el trimestre enero-marzo de 2020, la tasa de ocupación informal alcanzó 28,9%, creciendo 1,6 pp. en doce meses, debido a que el incremento de los ocupados informales (6,6%) fue superior al registrado por el total de ocupados (0,7%). Estos últimos fueron incididos únicamente por los ocupados informales, dado que los ocupados formales retrocedieron (-1,5%). Según sexo, mujeres (8,7%) y hombres (5,0%) incidieron en el alza de los ocupados informales.

En el mismo período, la tasa de ocupación informal femenina fue 30,8% y la masculina, 27,5%, aumentando 2,3 pp. y 1,2 pp., respectivamente.

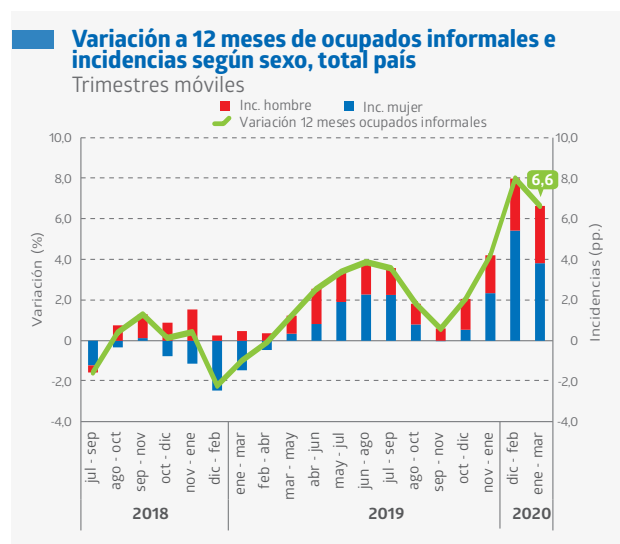
Análisis por tramo etario

Las tasas de ocupación informal más altas del trimestre se evidenciaron en los tramos 65 años y más (52,7%) y 15-24 años (41,3%), con ascensos en doce meses de 0,4 pp. y 4,1 pp., respectivamente. Se observa que la ocupación informal prevalece en los tramos etarios extremos, afectando a las personas mayores y jóvenes.

En igual período, los ocupados informales crecieron 6,6% motivados, principalmente, por los tramos 25 a 34 años (10,6%) y 35-44 años (8,2%).

Análisis por nivel educacional

La tasa de ocupación informal más alta se evidenció en el nivel de educación primaria (48,5%), registrando un retroceso anual de 0,3 pp. En este segmento, la tasa de las mujeres (53,9%) fue 8,5 pp. superior a la de los hombres (45,4%).

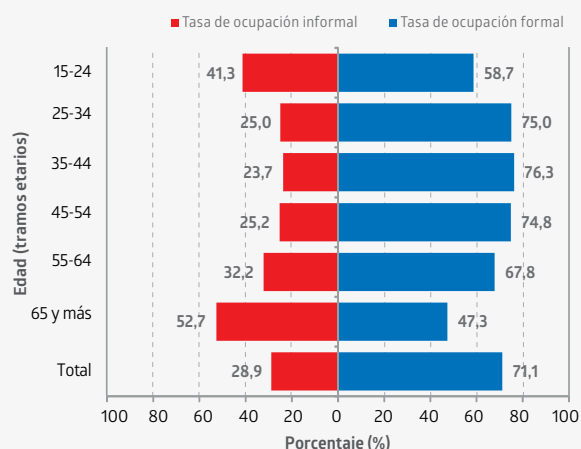


(2) Según Clasificación Internacional Normalizada de Educación 1997 (CINE - 97), se incluye a quienes declararon tener educación universitaria, postítulos y maestrías, y doctorados.

(3) Excluye el sector agricultura, ganadería, silvicultura y pesca. Para excluir esta rama de actividad económica se utiliza el clasificador CIU4.CL 2012, según CAENES, que utiliza la Encuesta Nacional de Empleo. El sector económico se refiere al sector al que pertenece la unidad económica que le paga el sueldo al ocupado (trabajador dependiente) o de la que es dueño (trabajador independiente), y no necesariamente la rama económica donde trabaja físicamente.

Tasa de ocupación formal e informal según tramo de edad, total país

trimestre enero-marzo 2020



En orden descendente, le siguieron educación secundaria (30,9%), educación técnica (21,8%) y educación superior² (17,8%). Se observa que la tasa de ocupación informal decrece a medida que aumenta el nivel educacional.

Tasa de ocupación informal excluyendo al sector agropecuario³

En doce meses, la tasa de ocupación informal excluyendo al sector agropecuario se expandió 2,1 pp., ubicándose en 27,9%. En el período, la tasa se incrementó en diez regiones, retrocedió en cinco y se mantuvo en Biobío. El alza más importante ocurrió en O'Higgins (4,4 pp.), al tiempo que el descenso de mayor magnitud se observó en Atacama (-3,4 pp.).

Tasa de ocupación informal no agropecuaria según región

Porcentaje sobre el total de ocupados excluyendo al sector agropecuario

Región	ene-mar 2019 (%)	ene-mar 2020 (%)	Variación (pp.) [*]
Total nacional	25,8	27,9	2,1
Arica y Parinacota	30,1	31,1	1,0
Tarapacá	32,5	30,0	-2,5
Antofagasta	18,8	21,4	2,6
Atacama	26,7	23,3	-3,4
Coquimbo	30,5	30,0	-0,5
Valparaíso	29,0	29,8	0,8
Metropolitana	23,9	27,2	3,3
O'Higgins	25,1	29,5	4,4
Maule	28,8	32,5	3,7
Ñuble	31,2	31,4	0,2
Biobío	24,2	24,2	0,0
La Araucanía	31,5	33,6	2,1
Las Ríos	34,5	33,0	-1,5
Los Lagos	24,9	26,1	1,2
Aysén	27,7	28,2	0,5
Magallanes	19,8	17,8	-2,0

(*) La variación de las tasas corresponde a la variación en puntos porcentuales y puede diferir debido al redondeo de las cifras.

Actividad económica*

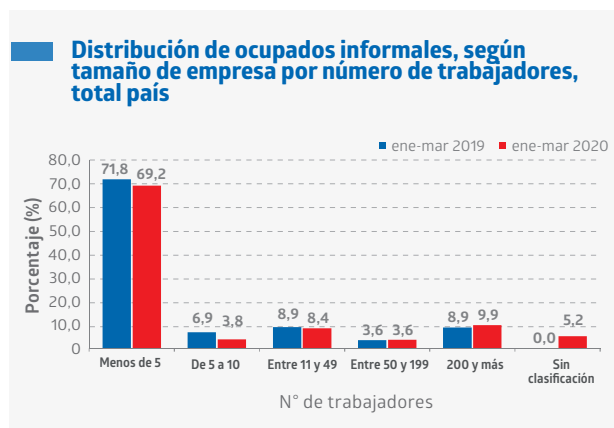
Las actividades hogares como empleadores (53,2%) y otras actividades de servicios (44,4%) registraron las mayores tasas de ocupación informal. Por el contrario, minería (3,8%)** y actividades financieras y de seguros (4,3%)** presentaron las tasas más bajas del período.

Los ocupados informales aumentaron en doce meses (6,6%) influidos, principalmente, por los incrementos en comercio (13,8%) y actividades de salud (29,4%).

En igual período, los hombres informales crecieron (5,0%) incididos, en mayor medida, por comercio (13,6%) y transporte (11,9%), mientras que el alza de las mujeres informales (8,7%) fue consecuencia de comercio (14,1%) y enseñanza (46,4%).

Tamaño de empresa según número de trabajadores

Las tasas de ocupación informal más altas se situaron en las unidades económicas de menos de 5 trabajadores y de 5 a 10 trabajadores, alcanzando 58,5% y 28,0%, en cada caso. En tanto, las empresas con 50 a 199 personas y aquellas que



tienen 200 trabajadores y más registraron tasas de 8,6%, en ambos casos⁴.

Respecto al total de ocupados informales, las unidades económicas de hasta 10 trabajadores anotaron una participación de 72,9% y las de 50 trabajadores y más, de 13,4%.

Ocupados informales por rama de actividad económica*, total país

trimestre enero-marzo 2020

Rama de actividad (CIU4.CL 2012 según CAENES)	Ocupados informales (en miles)	Tasa de ocupación informal (%)	Distribución de ocupados informales (%)	Variación a 12 meses		
				en miles	%	incidencia (pp.)***
Total nacional	2.580,64	28,9	100,0	160,28	6,6	-
Agricultura, ganadería, silvicultura y pesca	273,22	41,4	10,6	-43,4	-13,7	-1,8
Minería**	5,00	3,8	0,2	-1,81	-26,6	-0,1
Industrias manufactureras	227,91	27,5	8,8	4,74	2,1	0,2
Suministro de electricidad**	3,12	8,2	0,1	1,87	149,8	0,1
Suministro de agua	15,84	25,1	0,6	7,83	97,7	0,3
Construcción	274,08	33,1	10,6	17,06	6,6	0,7
Comercio	557,95	34,3	21,6	67,81	13,8	2,8
Transporte y almacenamiento	194,46	34,2	7,5	19,97	11,4	0,8
Actividades de alojamiento y de servicio de comidas	159,20	34,3	6,2	-10,73	-6,3	-0,4
Información y comunicaciones	22,44	13,9	0,9	8,80	64,6	0,4
Actividades financieras y de seguros**	7,12	4,3	0,3	-6,24	-46,7	-0,3
Actividades inmobiliarias	15,83	22,1	0,6	6,82	75,8	0,3
Actividades profesionales, científicas y técnicas	53,22	15,6	2,1	16,73	45,8	0,7
Actividades de servicios administrativos y de apoyo	138,51	24,5	5,4	8,34	6,4	0,3
Administración pública	96,23	14,3	3,7	21,62	29,0	0,9
Enseñanza	70,24	13,7	2,7	3,8	5,8	0,2
Actividades de atención de la salud humana	99,89	22,6	3,9	22,72	29,4	0,9
Actividades artísticas y de entretenimiento	38,72	35,8	1,5	-12,68	-24,7	-0,5
Otras actividades de servicios	130,58	44,4	5,1	-3,05	-2,3	-0,1
Actividades de los hogares como empleadores	178,46	53,2	6,9	12,25	7,4	0,5
Actividades de organizaciones y órganos extraterritoriales**	0,00	0,0	0,0	-0,77	-100,0	0,0
Sin clasificación	18,60	31,5	0,7	18,60	N/A	N/A

(*) La rama de actividad económica se refiere al sector al que pertenece la unidad económica que le paga el sueldo a la persona ocupada, o de la que es dueño. Por lo que la rama de actividad económica puede diferir de aquella donde trabajó el ocupado, para los casos en que la persona sea subcontratada.

(**) La estimación de este grupo no tiene la precisión estadística recomendada (coeficiente de variación mayor a 20%).

(***) La suma de las incidencias es igual a la variación porcentual, y puede diferir en el total al sumar con mayor número de decimales.

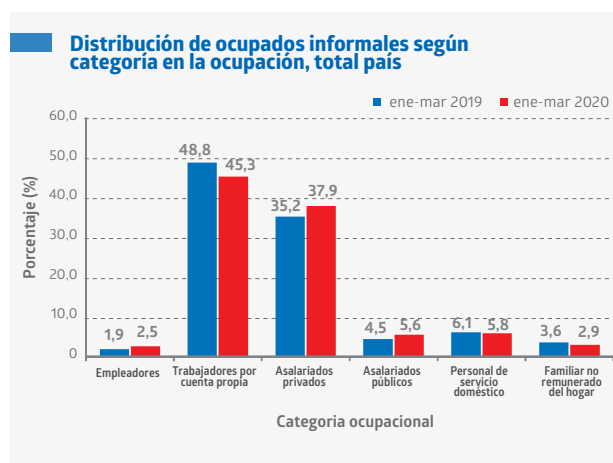
(N/A): No aplica debido a que durante el mismo trimestre del año anterior no se registraron casos de ocupados sin clasificación.

(4) La tasa de ocupación informal alcanzó 8,65% en las empresas de 50 a 199 trabajadores y 8,58% en aquellas con 200 trabajadores o más.

Análisis por categoría ocupacional

La expansión a doce meses de los ocupados informales (6,6%) se explicó por los asalariados privados (14,8%), los asalariados públicos (32,9%), los empleadores (42,0%) y el personal de servicio doméstico (2,7%). En tanto, familiar no remunerado (-14,4%) y trabajadores por cuenta propia (-1,1%) retrocedieron.

Los trabajadores por cuenta propia y los asalariados privados representaron en conjunto 83,2% del total de ocupados informales, consignando tasas de ocupación informal de 66,5% y 18,2%, respectivamente.



Ocupados informales según categoría en la ocupación, total país

trimestre enero-marzo 2020

Categoría en la ocupación	Ambos sexos					Hombres					Mujeres				
	Tasa de ocupación informal (%)	Ocupados informales (en miles)	Variación 12 meses			Tasa de ocupación informal (%)	Ocupados informales (en miles)	Variación 12 meses			Tasa de ocupación informal (%)	Ocupados informales (en miles)	Variación 12 meses		
			en miles	%	incidencia (pp.)			en miles	%	incidencia (pp.)			en miles	%	incidencia (pp.)
TOTAL	28,9	2.580,64	160,28	6,6	-	27,5	1.428,04	67,89	5,0	-	30,8	1.152,60	92,39	8,7	-
Empleadores	18,8	65,65	19,41	42,0	0,8	18,7	46,46	10,43	29,0	0,8	18,9	19,20	8,98	87,8	0,8
Trabajadores por cuenta propia	66,5	1.168,84	-12,41	-1,1	-0,5	65,8	659,53	-40,00	-5,7	-2,9	67,5	509,31	27,60	5,7	2,6
Asalariados sector privado	18,2	977,57	126,35	14,8	5,2	18,1	614,73	73,29	13,5	5,4	18,3	362,84	53,06	17,1	5,0
Asalariados sector público	13,0	143,24	35,42	32,9	1,5	13,7	69,81	22,17	46,5	1,6	12,4	73,44	13,25	22,0	1,2
Personal de servicio doméstico**	52,6	150,78	4,03	2,7	0,2	39,5	4,27	-0,19	-4,2	0,0	53,1	146,51	4,22	3,0	0,4
Familiar no remunerado del hogar	100	74,56	-12,53	-14,4	-0,5	100	33,25	2,18	7,0	0,2	100	41,31	-14,71	-26,3	-1,4

(*) La suma de las incidencias es igual a la variación porcentual y puede diferir en el total al sumar con mayor número de decimales.

(**) La estimación de este grupo no tiene la precisión estadística recomendada en hombres (coeficiente de variación mayor a 20%).

Análisis por grupo ocupacional⁵

En doce meses, las alzas en los trabajadores de los servicios y vendedores de comercio (13,8%) y operadores de máquinas y ensambladores (15,5%) fueron las principales incidencias en el aumento de los ocupados informales (6,6%). En igual período, las disminuciones de mayor magnitud se observaron en ocupaciones elementales (-3,0%) y directivos y gerentes (-34,0%).

(5) Adaptación nacional del Clasificador Internacional Uniforme de Ocupaciones del año 2008 (CIUO 08.CL).

Ocupados informales según grupo ocupacional (CIUO 08.CL), total país

trimestre enero-marzo 2020

Grupo ocupacional CIUO 08.CL	Ocupados informales (en miles)	Tasa de ocupación informal (%)	Variación 12 meses		
			en miles	(%)	incidencia (pp.)**
Total nacional	2.580,64	28,9	160,28	6,6	-
Directivos y gerentes	17,48	5,6	-8,99	-34,0	-0,4
Profesionales, científicos e intelectuales	189,23	15,6	16,03	9,3	0,7
Técnicos y profesionales de nivel medio	133,00	12,7	19,53	17,2	0,8
Personal de apoyo administrativo	50,11	10,1	4,17	9,1	0,2
Trabajadores de los servicios y comercios	665,87	33,6	81,00	13,8	3,3
Agricultores, trabajadores agropecuarios, y pesqueros	140,09	53,3	12,43	9,7	0,5
Artesanos y operarios de oficios	478,56	42,1	27,09	6,0	1,1
Operadores de máquinas y ensambladores	213,41	29,5	28,61	15,5	1,2
Ocupaciones elementales	690,39	39,6	-21,70	-3,0	-0,9
No identificado*	1,19	3,6	0,81	212,2	0,0
Sin clasificación*	1,30	43,1	1,30	N/A	N/A

(*) La estimación de este grupo no tiene la precisión estadística recomendada (coeficiente de variación mayor a 20%).

(**) La suma de las incidencias es igual a la variación porcentual y puede diferir en el total al sumar con mayor número de decimales.

(N/A): No aplica debido a que durante el mismo trimestre del año anterior no se registraron casos de ocupados sin clasificación.

Trabajadores por cuenta propia informales

Los trabajadores por cuenta propia registraron una participación de 45,3% del total de ocupados informales, con la tasa de ocupación informal más alta del período (66,5%).

En doce meses, los trabajadores por cuenta propia informales se contrajeron 1,1%, influidos exclusivamente por hombres (-5,7%), ya que las mujeres registraron un alza de 5,7%. En relación con el sector de actividad económica, agricultura y pesca (-18,2%), enseñanza (-49,8%) y construcción (-4,4%) incidieron a la baja.

Según antigüedad laboral, el descenso se debió a las contracciones en los tramos de más de 10 años (-32,9%), entre 6 y 10 años (-43,9%) y entre 3 y 5 años (-17,0%). En términos generales, se observó que, a mayor antigüedad laboral, la tasa de ocupación informal disminuye.

Asalariados informales

Respecto del total de ocupados informales, los asalariados privados y asalariados públicos concentraron 37,9% y 5,6%, respectivamente. En doce meses, los asalariados informales totales crecieron 16,9%, influidos por los asalariados privados (14,8%) y, en menor medida, por los asalariados públicos (32,9%).

Según actividad económica, la expansión de los asalariados privados informales se debió a comercio (35,6%) y construcción (22,4%). La variación de los asalariados públicos informales se explicó por administración pública y enseñanza.

Distribución de trabajadores por cuenta propia informales, según rama de actividad económica*, total país (en miles de personas y porcentaje)

trimestre enero-marzo 2020

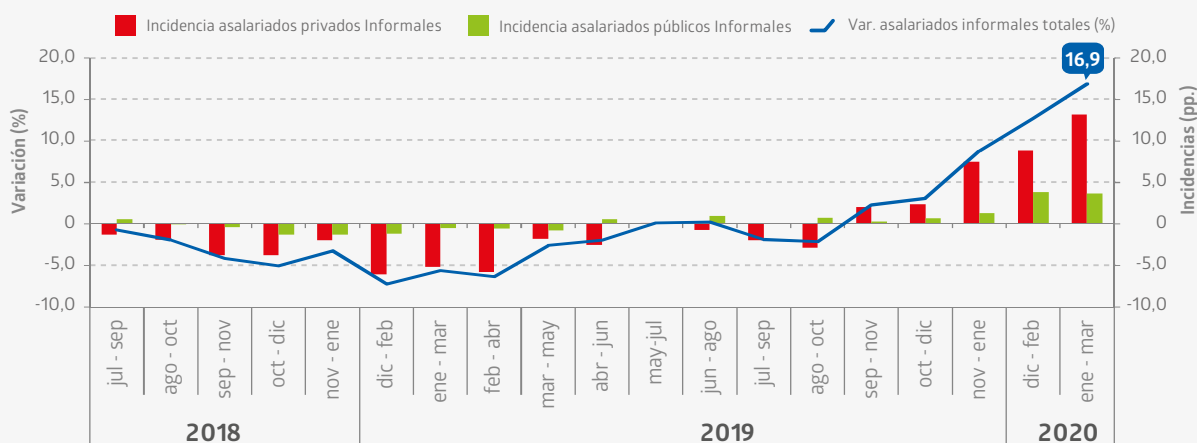
Rama de actividad (CIIU4.CL según CAENES)	Trabajadores por cuenta propia (en miles)	Distribución de ocupados informales (%)
Total	1.168,84	100,0
Agricultura y pesca	121,98	10,4
Industria manufacturera	132,75	11,4
Construcción	152,27	13,0
Comercio	312,96	26,8
Transporte	115,80	9,9
Alojamiento y servicio de comidas	53,64	4,6
Actividades financieras y de seguros	0,00	0,0
Actividades profesionales	15,86	1,4
Servicios administrativos y de apoyo	82,40	7,0
Administración pública	0,00	0,0
Enseñanza	11,26	1,0
Salud	42,66	3,7
Otros sectores**	127,26	10,9

(*) La rama de actividad económica se refiere al sector al que pertenece la unidad económica que le paga el sueldo a la persona ocupada, o de la que es dueño, por lo que la rama de actividad económica puede diferir de aquella donde trabaja el ocupado, para los casos en que la persona sea subcontratada.

(**) Otros sectores agrupa a las ramas: minería, suministro de electricidad, suministro de agua, actividades inmobiliarias, actividades artísticas, otras actividades de servicios, hogares como empleadores y órganos extraterritoriales.

Variación a 12 meses de asalariados informales e incidencias, total país

trimestres móviles



Análisis por tipo de unidad de producción

La tasa de ocupación informal fuera del sector informal se ubicó en 13,3%, aumentando 1,5 pp. en doce meses. Este indicador se compone del porcentaje de ocupados informales en unidades económicas formales (sector formal), que creció 1,4 pp. y se situó en 11,3%, además, del porcentaje de ocupados informales en el sector hogares como empleadores, que alcanzó 2,0%, incrementándose 0,1 pp.

Según sexo, la tasa de ocupación informal fuera del sector informal masculina anotó 11,7%, creciendo 1,6 pp. en términos anuales. Por su parte, para las mujeres consignó un alza 1,3 pp. y alcanzó 15,4%.

En tanto, la tasa de ocupación en el sector informal fue 15,8%, aumentando 0,2 pp. en doce meses.

Informalidad según tipo de unidad de producción, adaptación nacional de la Matriz de Hussmanns, total país

Porcentaje sobre el total de ocupados
trimestre enero-marzo 2020

	Trabajadores											Subtotal	
	Independientes				Familiar no remunerado	Dependientes							
	Cuenta propia		Empleador			Asalariado privado	Asalariado público		Servicio doméstico				
	Formal	Informal	Formal	Informal	Formal		Informal	Formal	Informal	Formal	Informal	Formal	Informal
Sector formal	6,6		3,2		0,5	48,8	9,2	10,7	1,6			69,2	11,3
Sector informal		13,1		0,7	0,4	0,2	1,4					0,2	15,6
Sector hogares						0,2	0,3			1,5	1,7	1,7	2,0
Total*	6,6	13,1	3,2	0,7	0,8	49,2	10,9	10,7	1,6	1,5	1,7	71,1	28,9

Nota: Las casillas vacías hacen referencia a ocupaciones que por definición no existen en el tipo de unidad de producción en cuestión.

(*) La suma total de cada categoría puede diferir a causa del número de decimales.

Horas habituales

Horas habituales

En relación con las horas habitualmente trabajadas, 62,1% de los ocupados informales trabajó menos de 45 horas, 16,1% lo hizo en jornada completa (45 horas) y 20,2% excedió las 45 horas semanales. En contraste, 30,6% de los ocupados formales trabajó menos de 45 horas, 47,6% tuvo una jornada completa y 20,6% desarrolló una jornada mayor a 45 horas.

Dentro del tramo de menos de 45 horas, 44,4% de los ocupados informales trabajó entre 1-30 horas semanales (tiempo parcial). De ese grupo, 42,8% lo hizo a tiempo parcial involuntario, 55,9% a tiempo parcial voluntario y un 1,3% de este grupo no respondió por su voluntariedad.

Los ocupados informales a tiempo parcial aumentaron 3,1%, debido al crecimiento de quienes trabajaron a tiempo

Total de ocupados informales según tramos de horas habitualmente trabajadas, total país

trimestre enero-marzo 2020

Tramo de horas semanales trabajadas	Ocupados informales			
	Tasa de ocupación informal	en miles	Porcentaje sobre total de ocupados informales	Variación 12 meses (%)
Total	28,9	2.580,64	100,0	6,6
1-30*	66,4	1.146,99	44,4	3,1
TPV**	63,1	641,41	55,9	17,9
TPI***	71,2	490,86	42,8	-13,7
Sin clasificación	67,0	14,72	1,3	N/A
31-44	25,0	455,31	17,6	11,3
45	12,1	415,48	16,1	3,4
46 y más	28,5	520,36	20,2	4,7
Sin información	36,69	42,50	1,6	0,0

(*) Este tramo corresponde a los ocupados con jornada a tiempo parcial, según lo ha definido el Código del Trabajo en su artículo 40 bis.

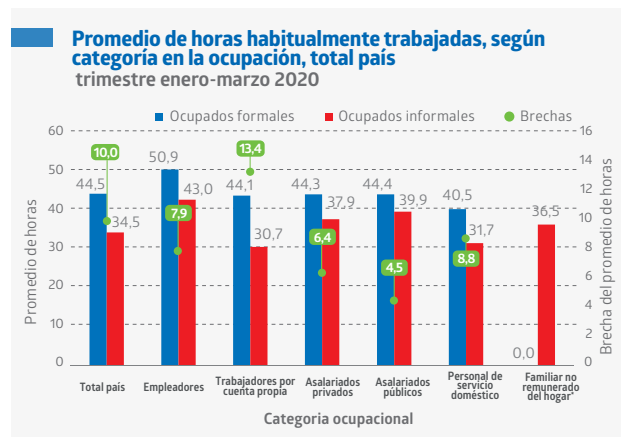
(**) Ocupados a tiempo parcial voluntario (TPV).

(***) Ocupados a tiempo parcial involuntario (TPI).

(N/A): No aplica debido a que durante el mismo trimestre del año anterior no se registraron casos de ocupados sin clasificación.

parcial voluntario (17,9%), dado el descenso de aquellos que lo hicieron en forma involuntaria (-13,7%).

En relación con las horas habitualmente trabajadas se observó que, en promedio, los ocupados formales trabajaron 10,0 horas más que los informales. Según categoría ocupacional, la mayor diferencia se evidenció en trabajadores por cuenta propia (13,4 horas), seguido por personal de servicio doméstico (8,8 horas).



(*) Dada las condiciones de su ocupación, todos los familiares no remunerados son considerados informales.

Instituto Nacional de Estadísticas
Morandé 801, piso 22, Santiago, Chile
Teléfono (56) 23246 1137
prensa.ine@ine.cl - www.ine.cl

