

Hojas Informativas  
Estadísticas Sociales  
Pueblos Indígenas en Chile  
Censo 2002  
Instituto Nacional de Estadística INE-Chile

### Hechos claves

En Chile, el 4,6% de la población dijo pertenecer a uno de los ocho pueblos considerados en la Ley Indígena.

El pueblo Mapuche es el más numeroso, representa el 87,3% del total de los indígenas.

La población indígena, presenta una menor proporción de adultos mayores que la que presenta la población no indígena y, de ellos, son más mujeres que hombres.

La población indígena presenta mayor proporción de personas que habita en las zonas rurales que la población no indígena.

La mujer indígena rural tiene en promedio un hijo más que la mujer indígena urbana.

La principal diferencia entre la migración indígena y no indígena, radica en que mientras la Capital se erige como el polo de atracción más significativo para la población indígena, para los no indígenas, constituye la región de expulsión más importante

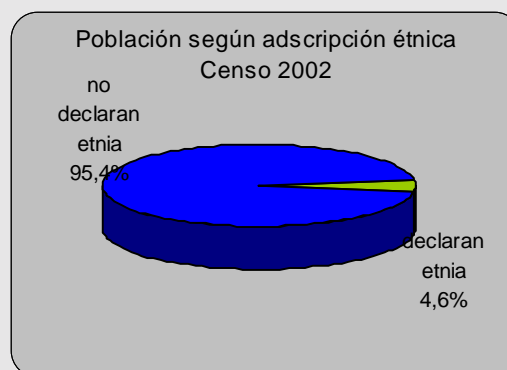
Más de la mitad de la población indígena y no indígena de 15 años y más, se encuentra en situación de pareja mediante una unión civil o de hecho.

La proporción de personas que profesan la religión evangélica es mayor en la población indígena que en la no indígena, e inversamente, la proporción de personas que profesan la religión católica es mayor en la población no indígena que en la indígena

### Panorama poblacional

#### 1.1 Población Indígena

Según el XVII Censo de Población y Vivienda, el 4,6% (equivalentes a 692.192 personas) de la población dijo pertenecer a uno de los ocho pueblos considerados en la Ley Indígena.

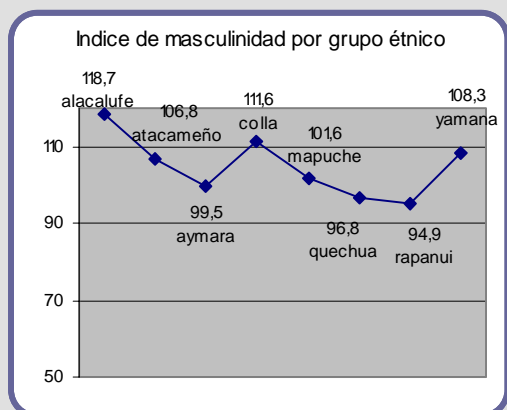


La distribución de la población indígena según pertenencia étnica es muy heterogénea. Se aprecia una elevada proporción del pueblo mapuche correspondiendo al 87,3% del total de la población indígena. Le siguen aymara (7%) y atacameño (3%). El resto de las etnias (colla, rapanui, quechua, yámana y alacalufe), suman en conjunto un 2,7%.

Distribución de la población indígena según pertenencia étnica	
Alacalufe	0,4
Atacameño	3,0
Aymara	7,0
Colla	0,5
Mapuche	87,3
Quechua	0,9
Rapanui	0,7
Yamana	0,2
Total	100,0

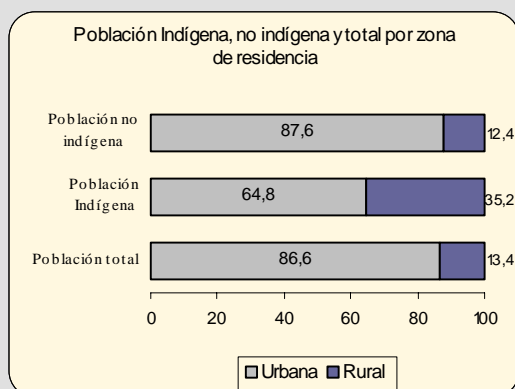
## 1.2. Composición por sexo de la población indígena

Las mujeres constituyen el 49,6% del total de la población indígena, con un índice de masculinidad<sup>1</sup> de 101,6; en la población no indígena, en cambio, este índice es de 96,9.



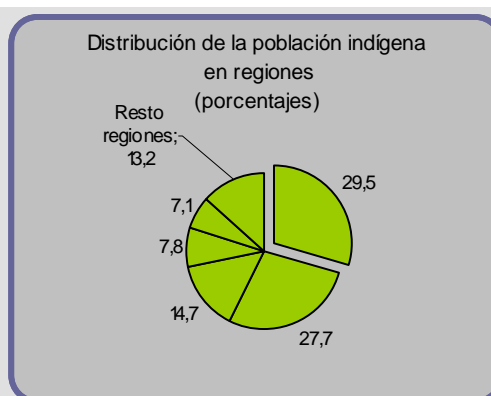
## 1.3. Distribución por zona geográfica de la población indígena

La población indígena se distribuye según zona geográfica, en 35,2% rural y 64,8% urbana. La concentración de población indígena en zonas rurales es más elevada que la que presenta la población no indígena. (12,4% rural y 86,6% urbana).



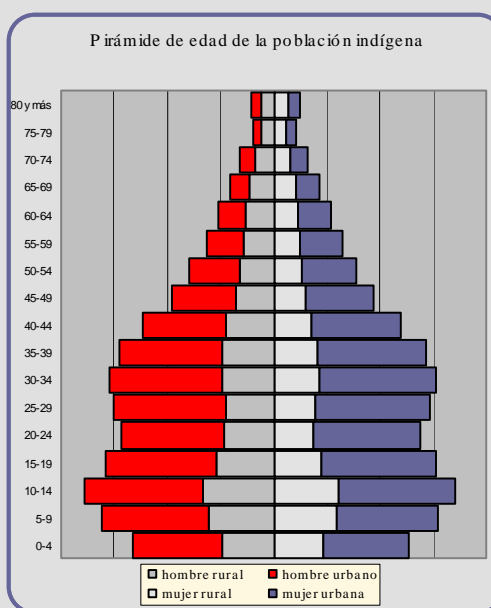
## 1.4. Distribución de la población indígena en regiones

La población indígena se concentra mayoritariamente en la Novena Región, seguido de la Región Metropolitana, Décima, Octava y Primera.



## 1.5. Estructura etarea de la población indígena

La población indígena concentra su población en el grupo de edad de entre los 10 y 40 años. Esta población es más joven que la población no indígena, especialmente si del área urbana se trata.



Las personas mayores de 60 años constituyen el 9,8% de la población indígena, en la población no indígena este segmento poblacional representa el 11,4%. En ambos casos son mayoritariamente mujeres.

## 1.6. Promedio de hijos por mujer

La dinámica de los cambios reproductivos de los grupos étnicos se ha modificado. Retrospectivamente, al comparar el promedio de hijos por mujer actual con aquellas que se encuentran al final de su ciclo reproductivo, todos los grupos étnicos han disminuido el número de hijos.

<sup>1</sup> Corresponde al número de hombres por cien mujeres.

Según el Censo 2002, la mujer indígena rural tiene en promedio un hijo más que la mujer indígena urbana.

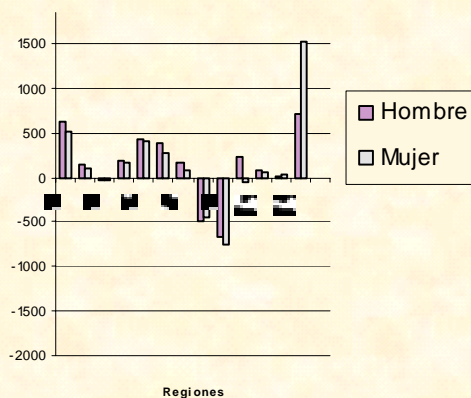
Promedio de hijos por mujer, por zona geográfica, según grupo étnico

Etnia	urbano	rural	total
alcalufe	2,1	3,0	2,2
atacameño	2,5	3,4	2,6
aymara	2,2	3,3	2,4
colla	2,3	2,9	2,4
mapuche	2,0	3,1	2,4
quechua	2,2	3,2	2,3
rapanui	2,2	2,5	2,2
yámana	2,2	3,1	2,3

### 1.7. Migración de la población indígena

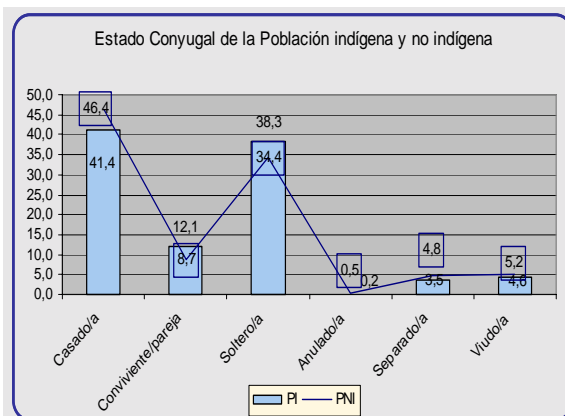
En relación a la migración neta o saldo migratorio de los pueblos indígenas por sexo según regiones, se advierte que los lugares que cuentan con saldos migratorios negativos, es decir, que mayoritariamente “expulsan” son la Octava y la Novena regiones. El saldo migratorio positivo, queda en la Región Metropolitana.

Saldos Migratorios de Población Indígena Personas por sexo, según Región



### 1.8. Estado conyugal de la población indígena

Por sobre la mitad de la población indígena de 15 años y más, se encuentra en situación de pareja mediante una unión civil o de hecho. La población indígena declara en mayor proporción, uniones o situaciones de hecho que la población no indígena.

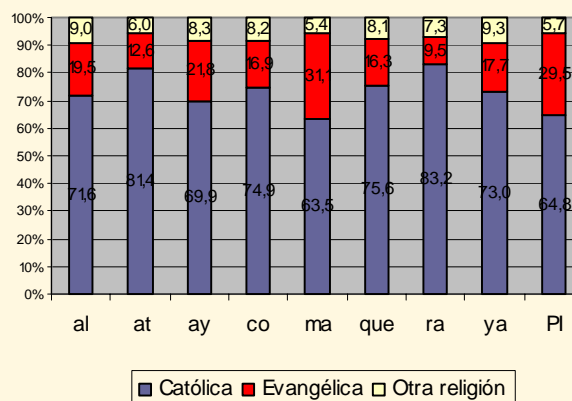


### 1.9. Adscripción religiosa de la población indígena

La población indígena presenta una proporción de adscripción (91,4%) muy similar a la de la población no indígena (91,7%).

La proporción de personas indígenas que profesan la religión católica son el 64,8%, valor muy inferior a la que en esto mismo presenta la población no indígena (76,8%). La adscripción a la religión evangélica es mayor en la población indígena que en la no indígena, de ellos, mayoritariamente son mujeres.

PI que adscribió a alguna religión por tipo de religión o credo (porcentajes)



Nomenclatura del gráfico

- Al= alcalufe
- At= atacameño
- Ay= aymara
- Ra = rapanui
- co= colla
- ma= mapuche
- que =quechua
- ya= yamana

Hojas Informativas  
Estadísticas Sociales  
Pueblos Indígenas en Chile  
Censo 2002  
Instituto Nacional de Estadística INE-Chile

### Hechos claves

El 34% del total de los discapacitados indígenas es mayor de 65 años.

La brecha del alfabetismo entre la población indígena y no indígena es de 4.2 puntos porcentuales, siendo mas alfabetos los no indígenas.

Los logros educacionales se evidencian al comparar los niveles alcanzados por la población más joven en relación con sus predecesores. Sin embargo, la educación media pareciera ser la barrera para los indígenas

Los indígenas representan el 4,4% de la PEA del país.

La tasa de participación de los alacalufe es la más elevada de entre sus pares, en tanto que los mapuche son los que presentan las más bajas tasas de participación.

La tercera parte de la PNI que se encontraba desocupada al momento del Censo, correspondía a mujeres (33,9%), en relación con los desocupados indígenas el 29,3% concierne a mujeres.

Las mujeres indígenas son el 30,9% de los empleadores, casi un quinto de los que trabajan por cuenta propia, un 26,8% de los asalariados y un 94,4% del servicio doméstico

La forma de organización familiar que predomina tanto en la población indígena como en la no indígena, es la nuclear –padre, madre e hijos- (58,1% y 57%, respectivamente).

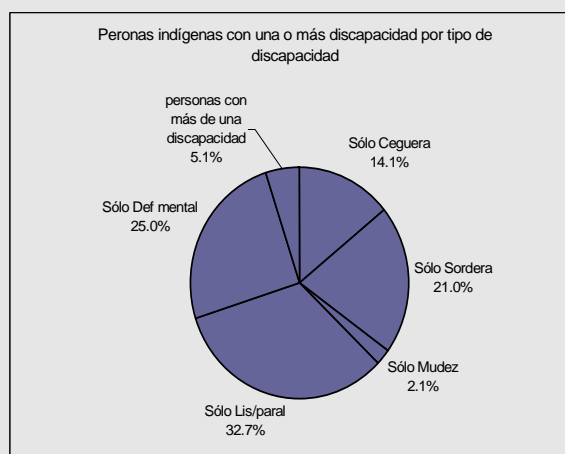
Las mujeres indígenas tienden a asumir el rol de la jefatura en la zona urbana con mayor frecuencia que en la zona rural (32,2% y 23,8%, respectivamente), situación que también se manifiesta en la población no indígena.

### Bienestar en la vida Cotidiana

#### 2.1. Situación de discapacidad de la población indígena

La proporción de población indígena que presentan una o más de alguna discapacidad llega al 3,0%, lo que involucra a 20.768 personas.

La mayor frecuencia es la parálisis/lisiado, que en el total de discapacitados de la población indígena representa el 32,7% (6.798 personas), seguida de la deficiencia mental con un 25% (5.182 personas).

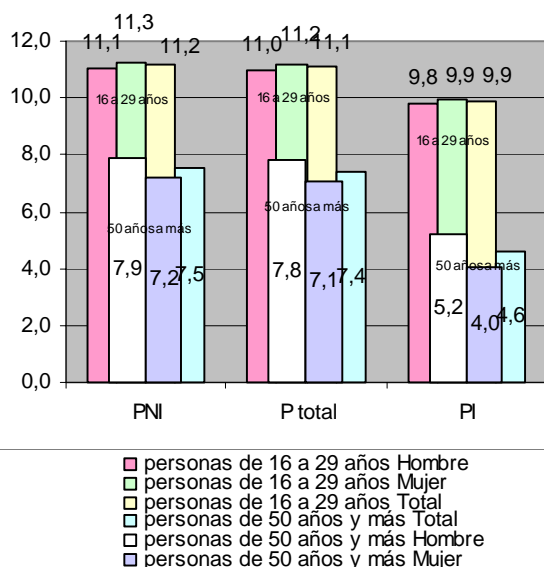


#### 2.2 Situación en la Educación de la población indígena

La población indígena de 10 años y más, presenta un alfabetismo de 91,8% porcentaje inferior al que presenta la población no indígena que alcanza el 96%.

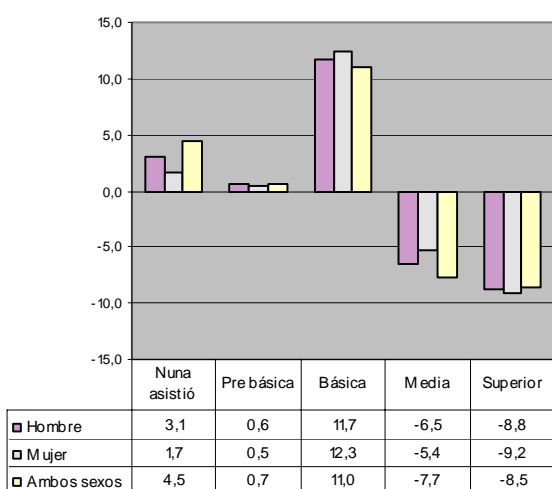
Este indicador presenta diferencias significativas entre hombres y mujeres, la mujer es más analfabeta que el hombre, especialmente si se trata de mujeres rurales.

Promedio de años de estudio de la población en edades de 16 a 29 años y de 50 años y más (P Total, PI, PNI)



En la población no indígena los más jóvenes (16 a 29 años) frente a sus predecesores (50 años y más) tienen en promedio 3,7 años más de estudios. En la población indígena la brecha generacional que se produce es de 5,3 años.

Brecha porcentual de los niveles educacionales de la población indígena respecto de la población no indígena por sexo (5 años y más)



Sólo el 29,8% de la población indígena alcanza, la educación media, los no indígenas, en cambio, lo hacen en un 36,3%. La educación superior es lograda por sólo el

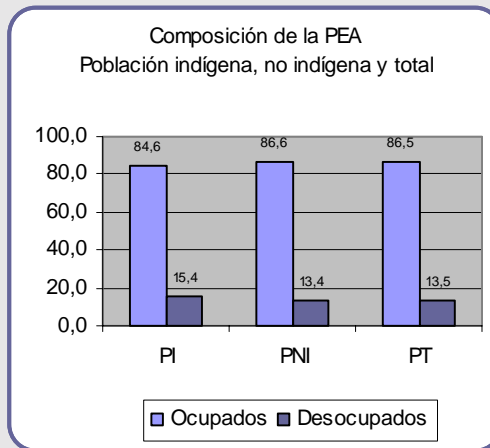
7,9% de los indígenas, la mitad en relación a lo que logra la población no indígena (16,8%).

### 2.3 Caracterización económica de la población indígena

El 50,4% de la población indígena de 15 años y más se encontraba dentro de la PEA. La tasa de participación de los alacalufe es la más elevada de entre sus pares y del país (61,8%), en tanto que los mapuche son los que presentan las más bajas tasas de participación (49,8%). Por otro lado, en el sector rural la participación de las mujeres indígenas es más baja que en el sector urbano, (14,5% y 41,9%, respectivamente), situación que es similar en la población no indígena.

	Población 15 y más (PET)	Fuera de la fuerza de trabajo PNEA	Tasa de Participación económica <sup>1</sup> PEA
Alacalufe	1.962	38,2	61,8
Atacameño	15.854	47,5	52,5
Aymara	35.317	45,6	54,4
Colla	2.469	44,8	55,2
Mapuche	442.840	50,2	49,8
Quechua	4.840	40,1	59,9
Rapanui	3.161	44,0	56,0
Yámana	1.234	46,4	53,6
PI	507.677	49,6	50,4
PNI	10.718.632	47,6	52,4
PT	11.226.309	47,6	52,4

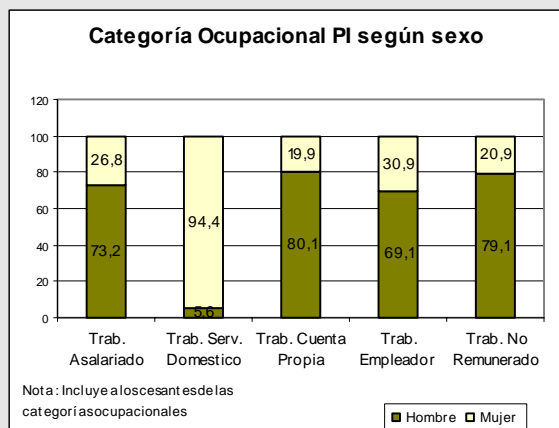
En este contexto la composición de la PEA de la población indígena considera a 84,6% de población ocupada y 15,4% de desocupados, siendo esto un 2% más que los que entrega el Censo para los no indígenas.



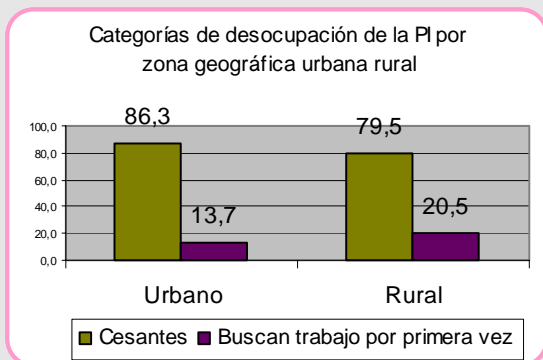
<sup>1</sup> La tasa de participación económica de una determinada población, es un indicador que se obtiene de la información derivada de las características económicas. Es un cociente entre la PEA y la población en edad de trabajar, lo que en Chile se define como población de 15 años y más. Para la obtención de la tasa de participación, la relación anterior se multiplica por cien

Los hombres muestran una proporción levemente más baja que las mujeres en lo que se refiere a estar ocupados (84% y 86% respectivamente) y una proporción mas elevada en situación de desocupación (16%).

Las mujeres indígenas son el 30,9% de los empleadores, casi un quinto de los que trabajan por cuenta propia, un 26,8% de los asalariados y un 94,4% del servicio doméstico

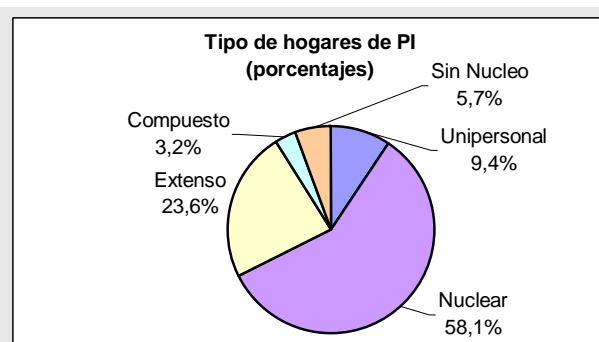


Los desocupados indígenas presentan una composición relativa distinta según se trate de la zona urbana o rural. Del 15,5% de los desocupados indígenas que habitan en la zona rural, el 20,5% estaba buscando trabajo por primera vez, en cambio, del 15,3% de los de la zona urbana, sólo se encontraba en esta situación el 13,7%.

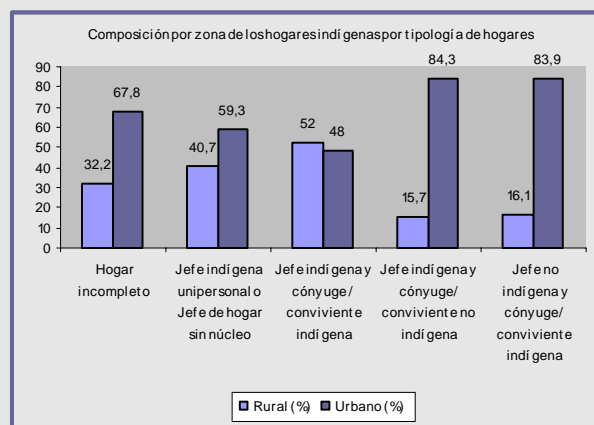


## 2.4 Hogar y jefatura de hogar de la población indígena

La forma de organización familiar que predomina tanto en la población indígena como en la no indígena, es la nuclear –padre, madre e hijos- (58,1% y 57%, respectivamente). Los porcentajes correspondiente a hogares sin núcleos presentan poca diferencia entre indígenas y no indígenas (5,7% y 6%, respectivamente).



Más del 80% del total de hogares “mixtos” (Jefe o cónyuge/conviviante indígena) se encuentran en la zona urbana. En el contexto rural en tanto, resalta el tipo de hogar dispuestos por “jefe indígena y cónyuge / conviviante indígena esta forma se presenta en un 41,1%. Considerando el total de esta última categoría de hogar, el 52% se localiza en la zona rural y el 48% en la urbana.



El 29,2% de los hogares que tiene como jefe a un indígena, es mujer. De los pueblos considerados por el Censo 2002, el mapuche es el que tiene menos mujeres cabezas de hogar, contrastando con los rapanui cuyas jefas alcanzan el 42,2%, constituyendo este caso, la mayor proporción de jefatura femenina. Le siguen los aymara entre quienes un tercio de sus hogares está encabezado por una mujer

Etnia	Hombre (%)	Mujer (%)	Ambos sexos (n)
Alcalufe	70,1	29,9	846
Atacameño	66,7	33,3	6.739
Aymara	66,1	33,9	13.823
Colla	69,6	30,4	1.038
Mapuche	71,5	28,5	164.545
Quechua	67,6	32,4	1.760
Rapanui	57,8	42,2	1.238
Yámana	69,5	30,5	482
PI	70,8	29,2	190.471