

ESI 2015

Encuesta Suplementaria de Ingresos

INE

Instituto Nacional de Estadísticas Chile



Distribución de los Ingresos en Chile

Síntesis de Resultados

Descarga los
resultados desde

www.ine.cl

■ Presentación

La presente **síntesis** y su respectivo **documento** tienen por objetivo abordar una de las temáticas de análisis de mayor interés para la economía, la **Distribución de los Ingresos**. Esta, además de permitir entender cómo evoluciona el desarrollo económico y cómo se distribuyen los recursos materiales entre las personas, da visibilidad a diversos estimadores complementarios de medición, los que finalmente confluyen en otorgar a la sociedad una mejor comprensión, tanto de esferas estadísticas como de dinámicas económicas.

La fuente de información utilizada en esta síntesis es la **Encuesta Suplementaria de Ingresos (ESI)**, que es un módulo complementario aplicado al interior de la actual Encuesta Nacional de Empleo (ENE). Se levanta cada año en el trimestre octubre-diciembre, con el objetivo de caracterizar los ingresos laborales de las personas que son clasificadas como ocupadas en la ENE y los ingresos de otras fuentes de los Hogares.

En este sentido, desde una perspectiva descriptiva, esta síntesis busca caracterizar la **distribución del ingreso en términos evolutivos**, tanto para los **Ingresos de la Ocupación principal** como para los **Hogares**. Lo anterior amerita observar la trayectoria que han descrito los ingresos a lo largo de los seis periodos en que la encuesta ha entregado resultados (2010 a 2015), como también considerar distintas dimensiones. Esto, con el objeto de exhibir las diversas dinámicas que determinan la distribución del ingreso en Chile.

■ Presentación

El análisis utiliza los ingresos **medios, medianos** y los ubicados en los percentiles 10, 25, 75 y 90, destacando tanto sus niveles como sus **variaciones interanuales y brechas**, además de otros indicadores que sirven para determinar aspectos distributivos. Por otro lado, para temas de caracterización se emplean dimensiones relevantes, tales como **nivel educacional, categoría laboral, grupo ocupacional, sexo y región**.

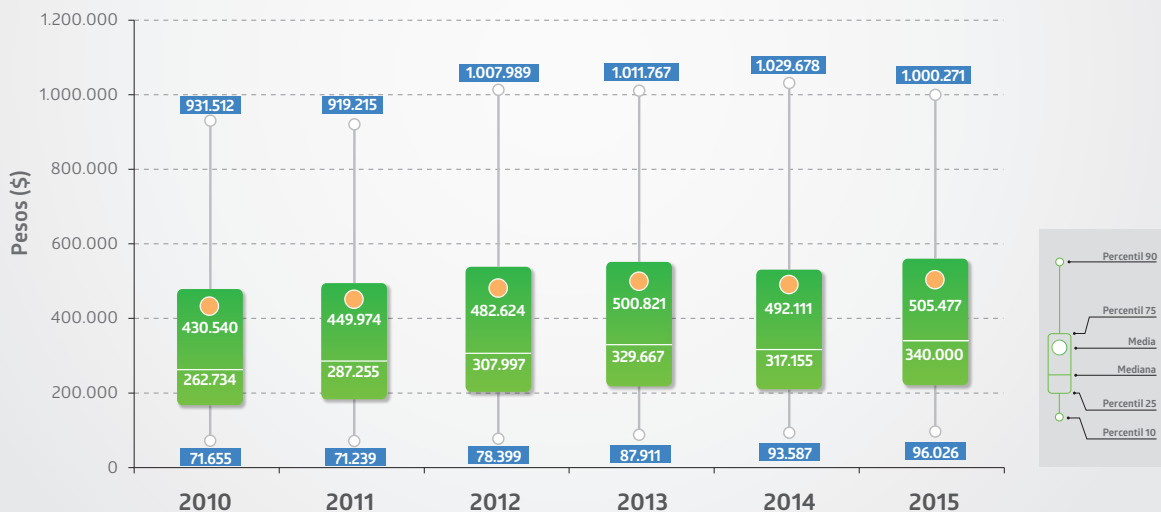
El concepto de ingreso que se utiliza a lo largo de toda esta síntesis es el **ingreso real**, el que refleja el poder adquisitivo de las personas en un período determinado. Para efectos de análisis los ingresos de todos los períodos fueron ajustados a precios de octubre de 2015. El análisis real es relevante porque permite hacer comparaciones a lo largo del tiempo, fijando el poder adquisitivo en un momento determinado.

Los cálculos que se realizan en esta síntesis consideran cifras decimales sin aproximación, esto quiere decir que para **términos de estimación** se consideran **todos los decimales** en cada valor. Para facilitar la entrega gráfica de la información se aproximan valores finales a cero, uno o dos decimales, dependiendo de si se habla de pesos, porcentajes o cantidad de personas.

■ Ingresos de los Ocupados han crecido gradualmente en los últimos 6 años

Ingreso real de la Ocupación 2010-2015, total de Ocupados (pesos a octubre de 2015)

- Entre 2010 y 2015, el ingreso medio acumuló un aumento de **17,4%**, mientras que el ingreso mediano acumuló un incremento de **29,4%**.
- La trayectoria de aumento se mostró gradual. La principal alza para el ingreso medio fue entre 2011-2012, con un **7,3%**, mientras que el principal crecimiento para el ingreso mediano fue entre 2010-2011, con un **9,3%**. En tanto, entre 2013-2014, ambos ingresos (medio y mediano), registraron variaciones negativas (-1,7% y -3,8%, respectivamente).
- La diferencia relativa entre el ingreso medio y mediano¹ para cada año muestra una tendencia a la baja, siendo de **63,9%**, **56,6%**, **56,7%**, **51,9%**, **55,2%** y **48,7%** desde 2010 hasta 2015, respectivamente.



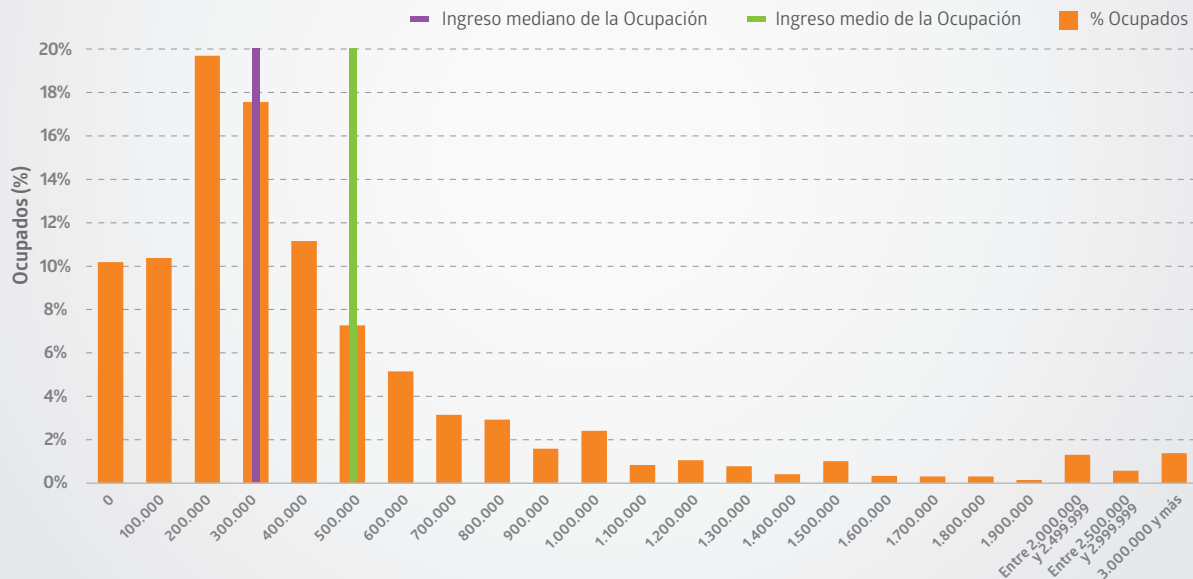
(1) La diferencia relativa expresa la diferencia porcentual entre el ingreso medio respecto del ingreso mediano (o percentil 50). Esto es: $100 \cdot ((\text{ingreso medio} / \text{ingreso p50}) - 1)$.

Fuente: Encuesta Suplementaria de Ingresos 2010-2015, INE.

■ 69,0% de los Ocupados percibe ingresos inferiores a \$500.000

Porcentaje de Ocupados, según tramos de Ingresos² de la Ocupación, 2015

- Los Ocupados se concentran, principalmente, en los niveles de menores ingresos.
- El tramo de ingresos \$200.000-\$299.999 es el que concentró la mayor proporción de Ocupados (19,7%), seguido por los tramos \$300.000-\$399.999 (17,6%) y \$400.00-\$499.999 (11,2%).
- Del total de Ocupados, el 69,0% percibe ingresos inferiores a \$500.000, mientras que el 11,0% recibe ingresos mayores a \$1.000.000. Esta proporción disminuye a 1,4% para los ingresos mayores a \$3.000.000.



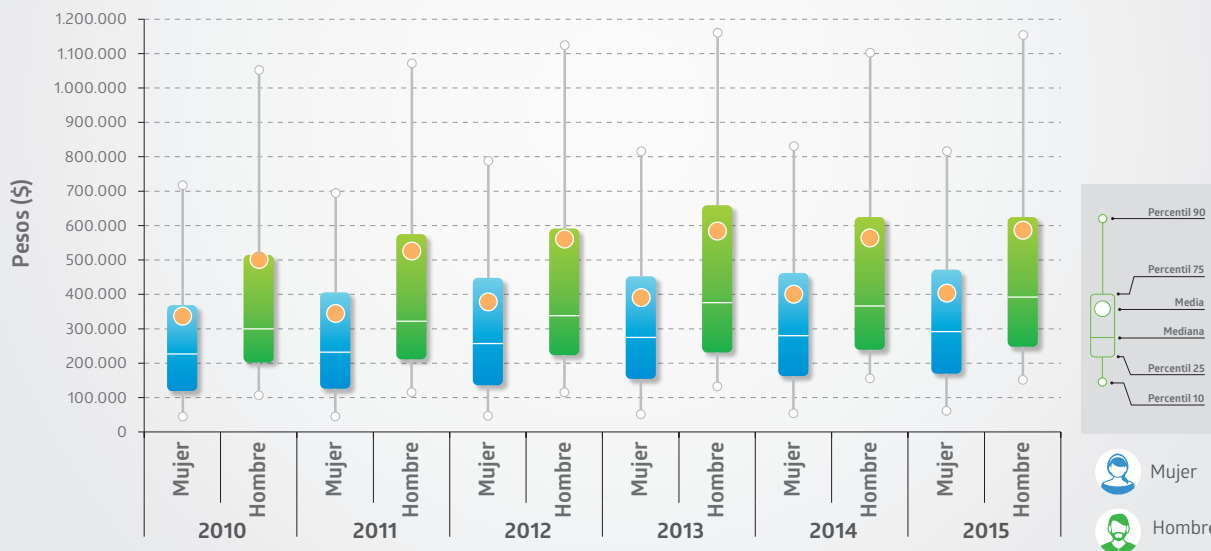
(2) Se definen 23 tramos. El rango de los primeros 20 tramos es de \$99.999, los dos siguientes de \$499.999 y el último abarca todos los ingresos iguales o superiores a \$3.000.000.

Fuente: Encuesta Suplementaria de Ingresos 2015, INE.

■ Mujeres perciben persistentemente menores ingresos que los hombres

Ingreso real de la Ocupación 2010-2015, según sexo (pesos a octubre de 2015)

- En todos los períodos analizados, los hombres percibieron mayores ingresos respecto a las mujeres. Esta situación se replicó para cada percentil de ingreso.
- Asimismo, para percentiles 75 y 90 se identificó una relación positiva entre el nivel educacional y la brecha de ingresos.
- En 2015, la brecha de ingreso entre hombres y mujeres³ es de **-31,6%** en el ingreso medio y de **-24,8%** en el ingreso mediano, ambas en desmedro de las mujeres.



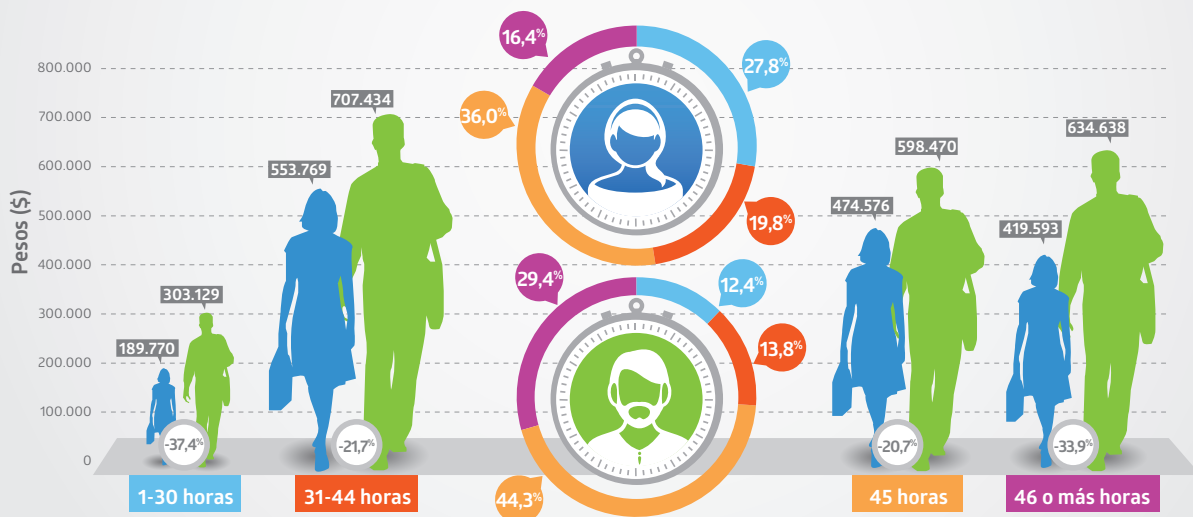
(3) La brecha del ingreso por sexo se expresa como: $100 * ((\text{ingreso mujer} / \text{ingreso hombre}) - 1)$.

Fuente: Encuesta Suplementaria de Ingresos 2010-2015, INE.

■ En la Ocupación principal, las mujeres trabajan menos horas habituales a la semana

Participación de tramos de horas habituales, según sexo, total Ocupados, 2015

- El **27,8%** del total de Ocupadas se desempeñó en jornadas laborales con menos de 31 horas habituales a la semana⁴, mientras que para los hombres esta proporción alcanzó solo el **12,4%**.
- En la categoría de 46 o más horas habituales a la semana, solo el **16,4%** de las mujeres se desempeñó en este tipo de jornadas, proporción que aumentó a **29,4%** en el caso de los hombres.
- La menor brecha de ingreso ocurre en la categoría de 45 horas habituales a la semana (**-20,7%** en desmedro de las mujeres), mientras que la mayor diferencia de ingresos ocurre en la categoría de 1 a 30 horas (**-37,4%** menor para las mujeres).



% Ocupados
 Mujer
 Hombre
 Brecha

(4) De acuerdo a la legislación nacional, una jornada de trabajo a tiempo parcial se refiere a aquella que no exceda los dos tercios de una jornada ordinaria de trabajo, con lo que queda limitada a jornadas de hasta 30 horas a la semana (Art. 40 bis, Código del Trabajo).

Fuente: Encuesta Suplementaria de Ingresos 2015, INE.

■ A menor participación de mujeres por grupo ocupacional, mayor es la brecha de ingresos Participación según sexo, por grupo ocupacional⁵, total Ocupados, 2015

- Los grupos ocupacionales con mayor presencia de mujeres son Trabajadores de los servicios (69,1%) y Empleados de oficina (65,0%), mientras que los grupos con menor presencia de ellas son Operadores de instalaciones (8,8%) y Oficiales, operarios y artesanos (18,7%).
- Para las categorías incluidas en el gráfico, se observa una relación inversa entre participación de mujeres y brecha de ingresos: el grupo ocupacional Empleados de oficina se compone en un 65,0% por mujeres, con una brecha de ingresos de -16,4% en desmedro ellas, mientras que en el grupo Oficiales, operarios y artesanos, el 18,7% son mujeres, con una brecha de ingresos asociada de -63,9% en desmedro de ellas.
- El grupo ocupacional que percibió mayor ingreso medio es Personal directivo (\$1.852.709), sin embargo, solo 27,6% de este grupo son mujeres, lo que marca una brecha de -36,2% en desmedro de ellas.



(5) El grupo ocupacional Otros se excluye del gráfico debido a que el número de Ocupados no es estadísticamente significativo (coeficiente de variación supera el 20%).



% Hombres Ocupados



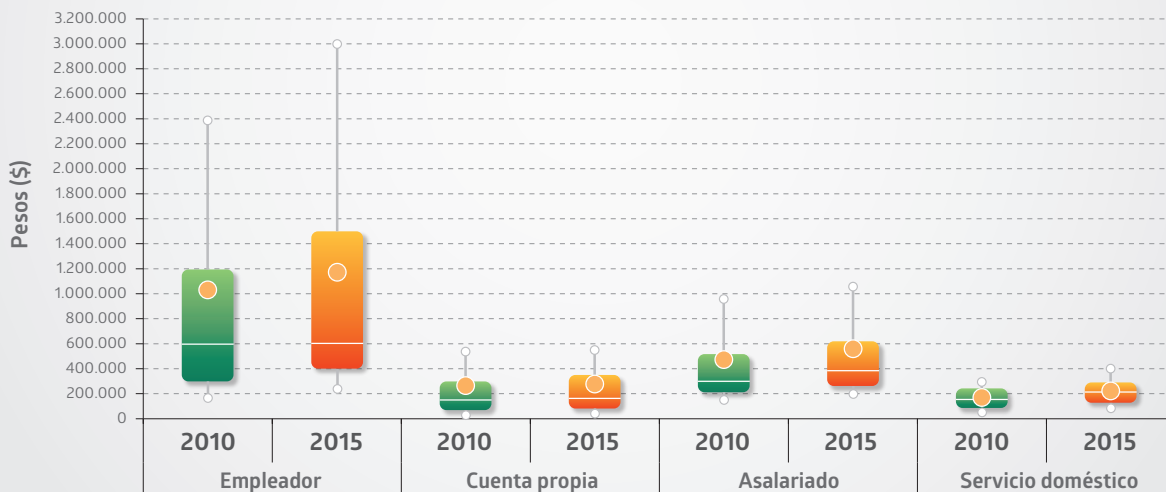
% Mujeres Ocupadas

Fuente: Encuesta Suplementaria de Ingresos 2015, INE.

■ Categorías Ocupacionales con mayor nivel de ingresos registran mayor dispersión de estos

Ingreso real de la Ocupación 2010-2015, según categoría ocupacional⁶ (pesos a octubre de 2015)

- Las categorías ocupacionales que tienen indicadores de ingresos más altos presentan una mayor dispersión de los ingresos (rango intercuartil y diferencia entre percentil 90 y 10).
- La categoría Empleadores percibe los mayores ingresos, con ingresos medio y mediano de **\$1.176.832** y **\$602.445**, respectivamente. Le siguieron los Asalariados, con ingresos de **\$560.162** y **\$385.104**; Cuenta propia, con ingresos de **\$276.903** y **\$200.000**; y Servicio doméstico, con ingresos de **\$222.588** y **\$214.058**.
- Mientras mayor es el nivel de ingresos de una categoría ocupacional, mayor es la diferencia relativa entre los ingresos medio y mediano. Empleadores, Asalariados, Cuenta propia y Servicio doméstico tuvieron diferencias de **95,3%**, **45,5%**, **38,5%** y **4,0%**, respectivamente.



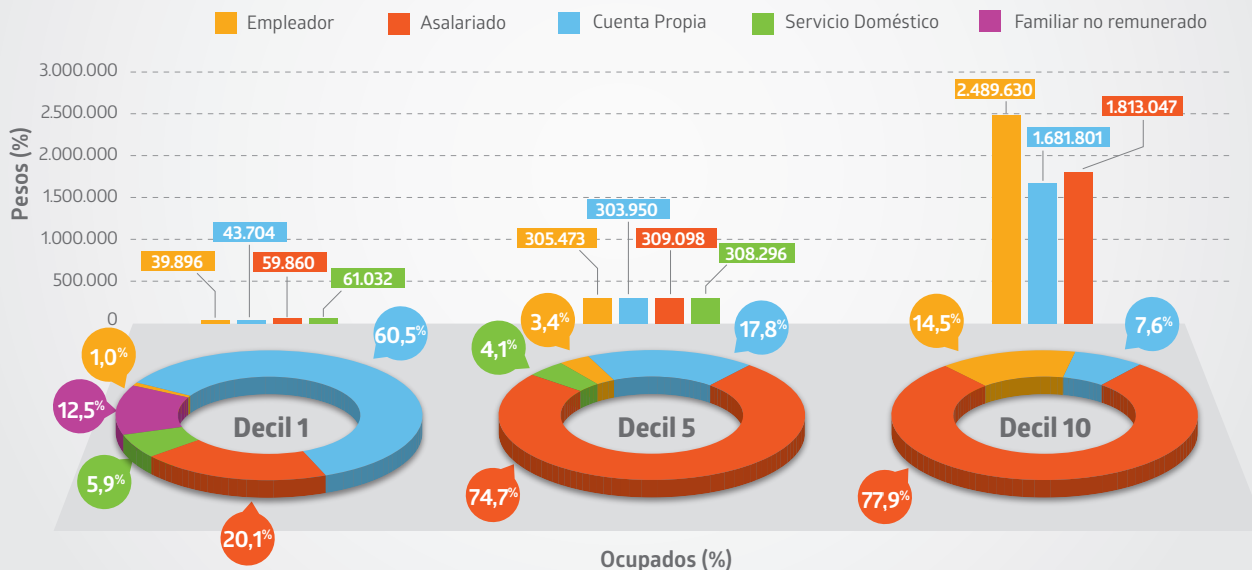
(6) Los Familiares no remunerados son clasificados como Ocupados aun cuando no cumplen la condición de haber devengado un pago, en dinero o en especie, por ese trabajo (estándar OIT). Sin embargo, por el hecho de no recibir ingresos, este grupo se excluye de la gráfica.

Fuente: Encuesta Suplementaria de Ingresos 2010-2015, INE.

■ Ocupados del decil de menores ingresos son principalmente trabajadores por Cuenta Propia

Participación por categoría ocupacional, según deciles de Ingreso de la Ocupación principal⁽⁷⁾, total Ocupados, 2015

- A medida que aumenta el decil de ingresos, aumenta la proporción de Empleadores: los deciles 1, 5 y 10 tienen 1,0%, 3,4% y 14,5% de Empleadores, respectivamente.
- Efecto contrario ocurre con los trabajadores por Cuenta Propia, quienes pasan de 60,5% en el decil 1 a 17,8% y 7,6% en los deciles 5 y 10, respectivamente.



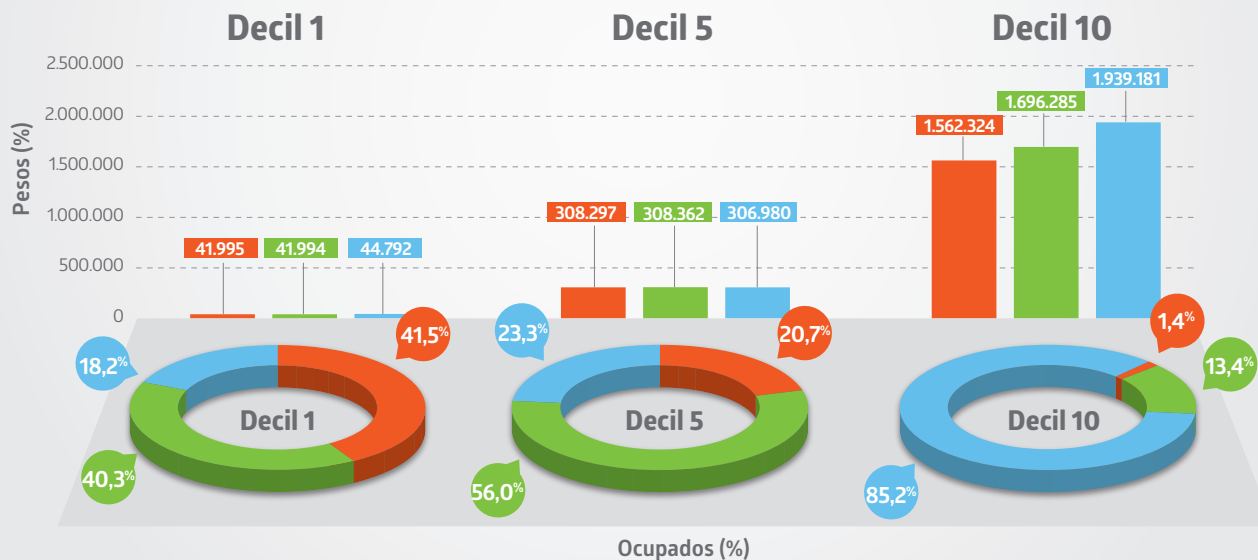
(7) La decilización de este apartado se construyó en función de los ingresos de la Ocupación principal. Dado esto todos los Familiares no remunerados se encontrarán en el decil 1, debido a que registran ingresos cero en esta partida.

Fuente: Encuesta Suplementaria de Ingresos 2015, INE.

■ Ocupados del décimo decil cuentan principalmente con Educación Superior

Participación de niveles educacionales, según deciles de Ingresos de la Ocupación principal, total Ocupados, 2015

- A medida que aumenta el decil de ingresos, aumenta el nivel educacional de los Ocupados: en el **decil 1**, el **18,2%** de los Ocupados posee educación Superior, mientras que en el **decil 10**, esta proporción alcanza un **85,2%**.
- Los Ocupados con educación Primaria y Secundaria se reparten en proporciones similares en el **decil 1**, alcanzando un **81,8%** en total (**41,5%** y **40,3%**, respectivamente), mientras que en el **decil 10** esta proporción cae al **14,8%** en total (**1,4%** y **13,4%**, respectivamente).
- Educación Secundaria tiene la mayor proporción de los Ocupados en el **decil 5** (**56,0%**).



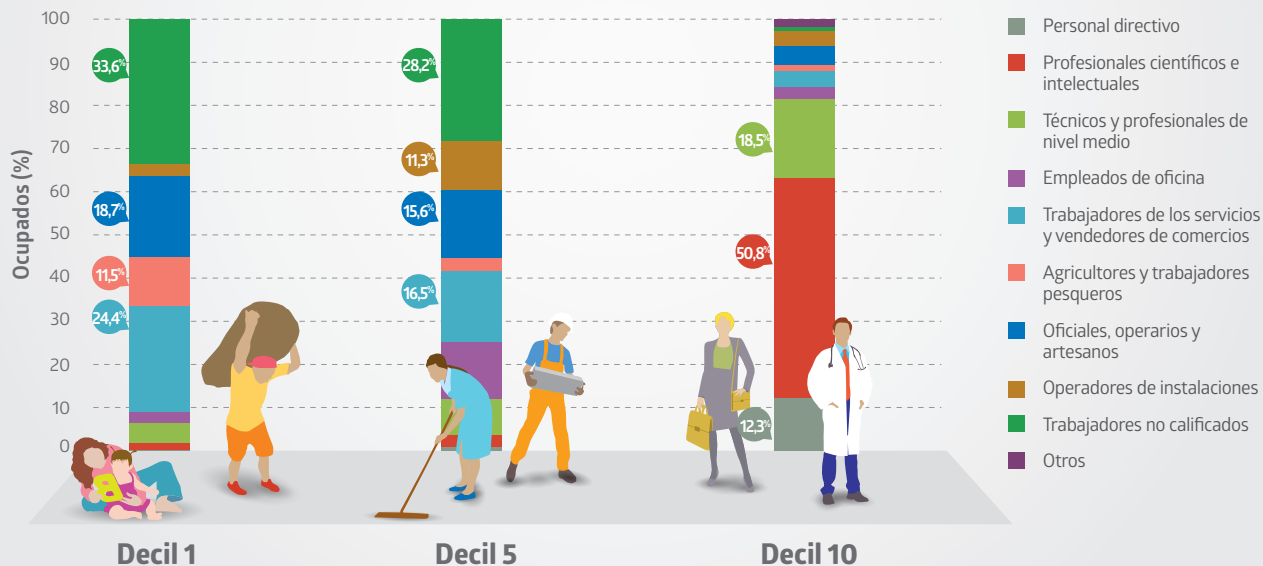
Fuente: Encuesta Suplementaria de Ingresos 2015, INE.

Primaria Secundaria Superior

■ Deciles de menores ingresos cuentan con Ocupados de menor calificación

Participación de grupos ocupacionales, según deciles de Ingresos de la Ocupación principal, total Ocupados, 2015

- En deciles de mayores ingresos se presenta una mayor proporción de Ocupados con trabajos más calificados y viceversa.
- Tanto los Ocupados del **decil 1** como los del **decil 5** se concentran, en mayor medida, en los grupos ocupacionales Trabajadores no calificados (33,6% y 28,2%, respectivamente) y Trabajadores de los servicios (24,4% y 16,5%, respectivamente).
- Los Ocupados del **decil 10** alcanzan una mayor proporción en los grupos Profesionales, científicos e intelectuales (50,8%), Técnicos y profesionales de nivel medio (18,5%) y Personal directivo (12,3%).

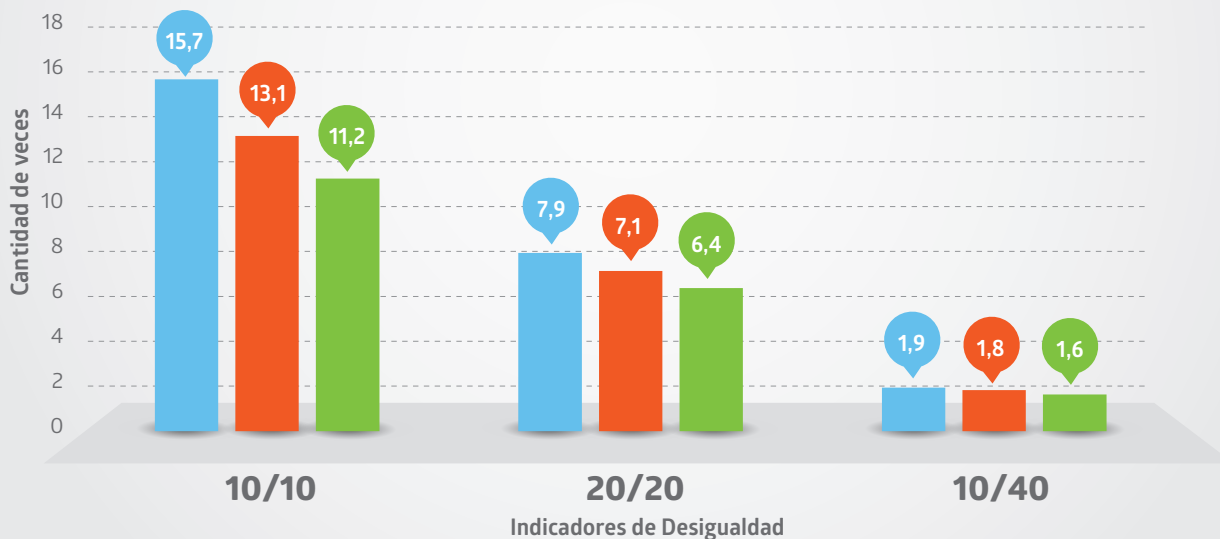


Fuente: Encuesta Suplementaria de Ingresos 2015, INE.

■ Ingresos de los Hogares pertenecientes al décimo decil representan 11,2 veces los del primer decil

Ingreso Total de los Hogares, total Hogares, 2015

- Al agregar otros tipos de ingresos en el Hogar, diferentes a los Ingresos del Trabajo (como pensiones, transferencias del Estado, etc.), la desigualdad disminuye en los tres indicadores analizados.
- La razón **10/10** obtiene un índice de **15,7** al considerar solo el Ingreso del Trabajo, pero disminuye a **13,1** al agregar el Ingreso Monetario y a **11,2** al analizar el Ingreso Total del hogar, siendo el indicador que muestra el principal descenso.
- Los indicadores **20/20** y **10/40** presentan la misma trayectoria.



Fuente: Encuesta Suplementaria de Ingresos 2015, INE.

● Ingresos del Trabajo

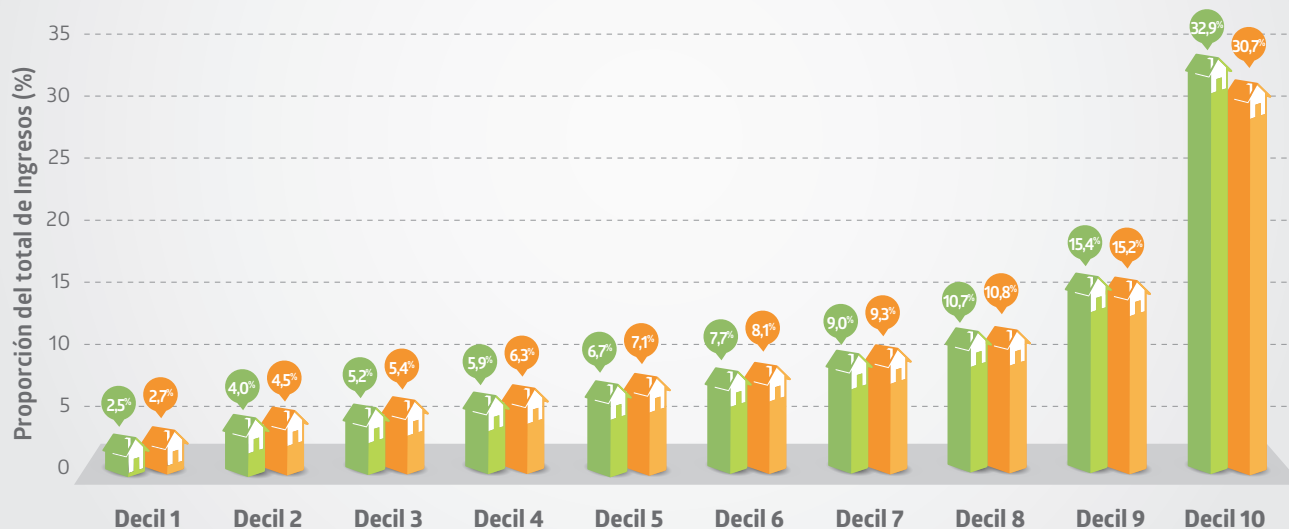
● Ingreso Monetario

● Ingreso Total

■ Decil 10 concentra más ingresos que la suma de los primeros cinco deciles

Participación de cada decil en el total de ingresos de los Hogares 2010-2015, total Hogares

- En 2015, la participación de los Hogares de menores ingresos en el Ingreso Total aumentó respecto a 2010.
- En 2015, los Hogares del primer decil concentraron el 2,7% del total de ingresos a nivel país, 0,2 puntos porcentuales más respecto a 2010 (2,5%). El decil 10, en tanto, bajó su participación desde un 32,9% en 2010 a un 30,7% en 2015.
- Por su parte, los deciles 1 al 6 concentraron el 34,0% en 2015, 2,0 puntos porcentuales más que en 2010 (32,0%).



2010



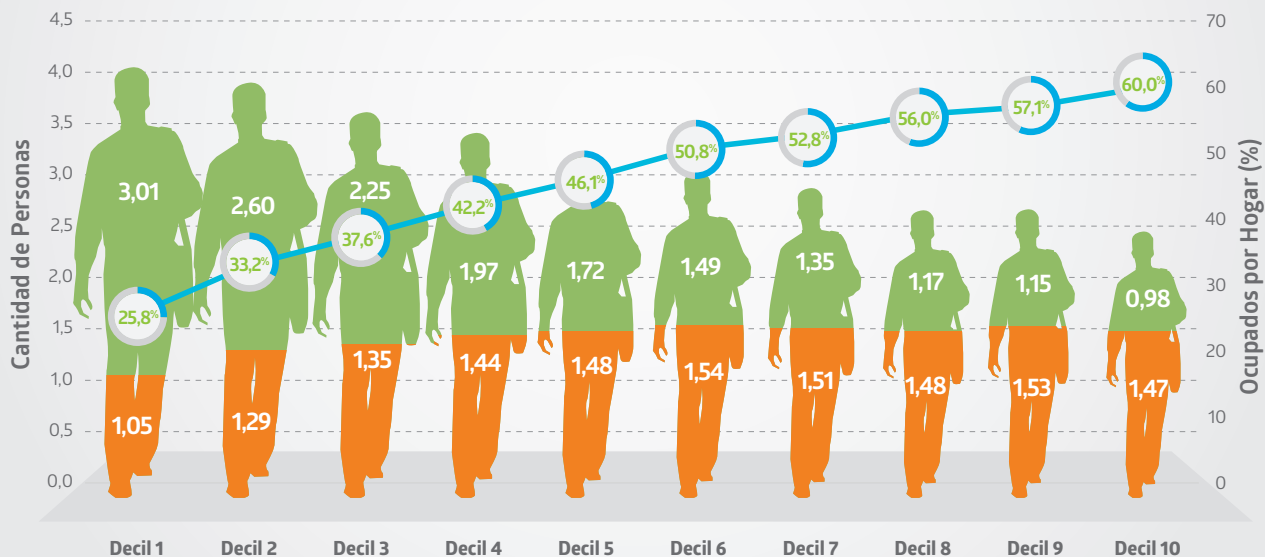
2015

Fuente: Encuesta Suplementaria de Ingresos 2010-2015, INE.

■ A mayor nivel de ingresos, mayor proporción de Ocupados por Hogar

Personas totales y ocupadas por Hogar, según deciles de Ingreso per cápita del Hogar, según deciles de Ingreso per cápita del Hogar, total Hogares, 2015

- La proporción promedio de Ocupados por Hogar se incrementa a medida que aumenta el decil de ingresos: mientras el **25,8%** de las personas están ocupadas en el **decil 1**, en el **decil 10** esta proporción aumenta a **60,0%**.
- El tamaño promedio del Hogar disminuye a medida que aumenta el decil de ingresos del Hogar: mientras un Hogar promedio del **decil 1** está compuesto por **4,05** personas, un Hogar del **decil 10** lo integran **2,45** personas.



Fuente: Encuesta Suplementaria de Ingresos 2015, INE.



Total Ocupados



Total no Ocupados



Ocupados por Hogar (%)

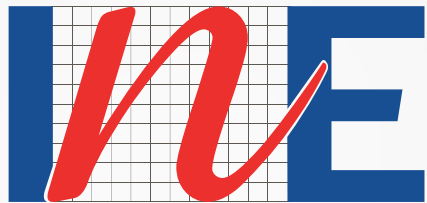
■ Glosario

- 1. Ingreso medio o promedio:** es la sumatoria total de los ingresos de la población dividida por la cantidad total de perceptores. En términos intuitivos, corresponde al ingreso que obtendría cada perceptor si el total de ingresos se repartiera por partes iguales en la población, por lo que es usualmente interpretado como un nivel de ingresos representativo de la población.
- 2. Ingreso mediano o mediana del ingreso:** ingreso que recibe el individuo u hogar situado en el medio de la distribución, una vez ordenados los ingresos de menor a mayor. Es decir, es el monto que divide a la población en dos partes iguales: una mitad recibe un ingreso igual o menor que la mediana, mientras que la mitad restante recibe un ingreso mayor. Por lo mismo, el ingreso mediano es interpretado como el ingreso que recibe un individuo representativo de la población. Por ejemplo: si hay 3 personas, con ingresos de \$250.000, \$350.000 y \$1.200.000, respectivamente, el ingreso medio será de \$600.000, mientras que el ingreso mediano será de \$350.000.
- 3. Diferencia Porcentual entre media y mediana:** es interpretada como la distancia entre una situación de completa igualdad en el ingreso con respecto a la situación de un receptor representativo. Si el valor es positivo quiere decir que la media del ingreso se encuentra sobre la mediana, por lo que la población se encuentra principalmente concentrada en niveles de ingreso bajo la media, con una proporción menor de ingresos altos. Lo contrario ocurre si esta diferencia es negativa.
- 4. Percentiles de ingreso:** corresponden al ingreso que recibe un individuo ubicado en un determinado punto de la distribución, una vez que estos son ordenados y divididos en 100 partes iguales. Así, por ejemplo, el percentil 25 corresponde al ingreso recibido por un individuo ubicado en un punto tal que un 25% de las observaciones recibe un ingreso menor, y el restante 75% recibe un ingreso mayor a este. Algunos percentiles típicamente calculados y presentados son los percentiles 10, 25, 50, 75 y 90, los que dan cuenta de los ingresos recibidos a lo largo de distintos puntos de la distribución de ingresos. Dado lo anterior, es posible notar que la mediana del ingreso es equivalente al percentil 50.

■ Glosario

5. **Decil de Ingreso:** corresponde al 10% de la población, ordenado según los ingresos obtenidos, ya sea del hogar* o de la ocupación principal. Dicho ordenamiento se realiza desde el decil de menor ingreso (1er decil) al de mayor ingreso (10mo decil).
6. **Índice 10/10:** es un índice de desigualdad que muestra la relación entre el ingreso total recibido por el 10% de los ocupados de ingresos más altos respecto al 10% de menores ingresos. Su relevancia radica en mostrar las diferencias de ingresos obtenidos por los extremos superiores e inferiores de la distribución de ingresos.
7. **Índice 20/20:** es un índice de desigualdad que muestra la relación entre el ingreso total recibido por el 20% de los ocupados de ingresos más altos respecto al 20% de menores ingresos. Al igual que el índice 10/10, su relevancia radica en mostrar las diferencias de ingresos obtenidas por los extremos superiores e inferiores de la distribución de ingresos, pero considerando un grupo mayor en cada punta.
8. **Índice 10/40 o Índice de Palma:** es un índice de desigualdad que muestra la relación entre ingreso total recibido por el 10% de los ocupados de ingresos más altos, con respecto al 40% de menores ingresos. Nuevamente, su relevancia radica en mostrar las diferencias de ingreso entre el extremo superior y el grupo de menores ingresos, excluyendo así al 50% de la población que se encuentra ubicada entre ambos grupos.
9. **Ingreso Monetario del hogar:** suma de los ingresos monetarios percibidos por cada uno de los integrantes del hogar, es decir, todos aquellos provenientes de la Ocupación, rentas de la propiedad, activos financieros y transferencias.
10. **Ingreso Total del hogar:** suma del ingreso monetario del hogar más los ingresos por concepto de alquiler imputado, que corresponde al gasto que incurriría el hogar si tuviese que pagar por la vivienda que habita.

(*) Estos deciles pueden ser calculados según los Ingresos del Trabajo, Ingresos Monetarios o Ingresos Totales del Hogar.



Instituto Nacional de Estadísticas • Chile

Descarga los resultados desde www.ine.cl