

- Los ocupados del trimestre móvil septiembre-noviembre de 2018 aumentaron **0,5%** en doce meses, equivalente a **42.149** personas.
- Los asalariados públicos (**2,8%**) y privados (**0,5%**) fueron las categorías que más incidieron en la expansión de los ocupados.
- El incremento anual de los ocupados fue influido por aquellos que habitualmente trabajaron 45 horas a la semana (**1,5%**) y por los ocupados a tiempo parcial (**2,1%**), liderados estos últimos por quienes trabajaron en esa modalidad de manera voluntaria (**4,1%**).
- En el alza de los ocupados incidieron, principalmente, los sectores actividades de salud (**7,6%**), construcción (**3,4%**) y transporte (**4,1%**).
- La tasa de desocupación nacional fue **6,8%**. Los desocupados aumentaron **6,7%**, explicados por los cesantes (**4,7%**) y por quienes buscan trabajo por primera vez (**25,1%**).
- En comparación con el trimestre móvil anterior, la tasa de desocupación ajustada estacionalmente no registró variación, situándose en **7,1%**.

TRIMESTRE MÓVIL (septiembre - noviembre 2018)

Tasa de participación en la fuerza de trabajo	59,4%
Tasa de ocupación	55,4%
Tasa de desocupación	6,8%
Niveles (miles)	
Fuerza de trabajo	9.031,54
Ocupados	8.414,06
Ocupados informales	2.524,94
Desocupados	617,49
Inactivos	6.161,58

Variaciones a 12 meses

Fuerza de trabajo	0,9%
Ocupados	0,5%
Ocupados informales	0,7%
Desocupados	6,7%
Inactivos	3,1%

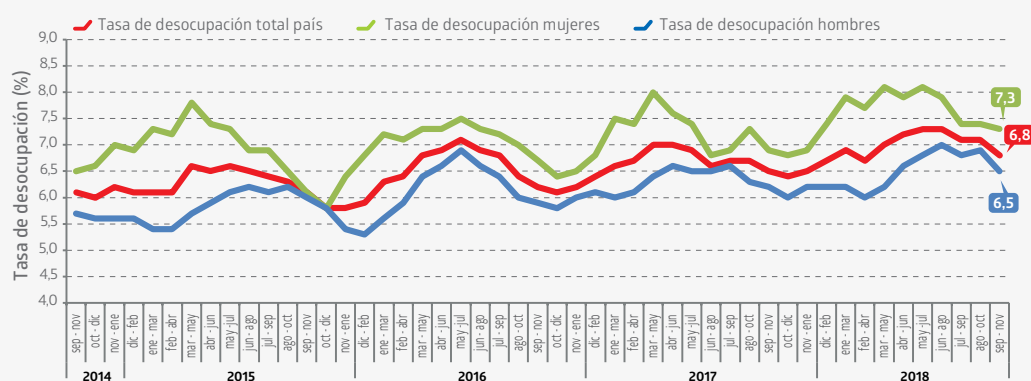
Tasas analíticas

Tasa de desocupación con iniciadores disponibles	7,1%
Tasa combinada de desocupación y tiempo parcial involuntario	16,7%
Tasa de presión laboral	12,4%

Informalidad laboral

Tasa de ocupación informal	30,0%
Tasa de ocupación en el sector informal	17,3%

Evolución tasa de desocupación, según sexo, total país trimestres móviles



Ocupación

Los ocupados crecieron 0,5% respecto a igual trimestre del año anterior. El alza fue impulsada por los sectores actividades de salud (7,6%), construcción (3,4%) y transporte (4,1%). Por otro lado, las principales disminuciones se concentraron en industria manufacturera (-5,9%), comercio (-1,5%) y hogares como empleadores (-5,2%).

Las categorías ocupacionales asalariados públicos (2,8%) y privados (0,5%) fueron las que más incidieron en la expansión de los ocupados. Por su parte, los trabajadores por cuenta propia no registraron variación, mientras que personal de servicio doméstico (-3,9%) descendió.

La tasa de participación alcanzó 59,4%, reduciéndose 0,6 puntos porcentuales (pp.). La tasa de ocupación se situó en 55,4%, decreciendo 0,7 pp. en doce meses, y al igual que en el trimestre julio-septiembre de 2018, anotó la mayor contracción desde que entró en vigencia la encuesta en el trimestre enero-marzo de 2010.

La tasa de ocupación informal se ubicó en 30,0%, consignando una variación anual de 0,1 pp. Los ocupados informales crecieron 0,7%, incididos, en su mayoría, por las mujeres (1,0%) y el sector comercio (2,6%).

Desocupación

La tasa de desocupación fue 6,8%, aumentando 0,3 pp. en doce meses, debido a la expan-

sión de 0,9% de la fuerza de trabajo, superior a la de los ocupados (0,5%); por su parte, los desocupados tuvieron un alza de 6,7%.

La tasa de desocupación con iniciadores disponibles se situó en 7,1%, creciendo 0,4 pp. respecto a igual trimestre del año anterior, mientras que la tasa combinada de desocupación y tiempo parcial involuntario varió 0,3 pp., alcanzando 16,7%.

Inactividad

La población fuera de la fuerza de trabajo o inactiva aumentó 3,1% en doce meses, incidiendo solo por los inactivos habituales (4,4%). Según sexo, los hombres (5,5%) y las mujeres (1,8%) influyeron en su dinamismo.

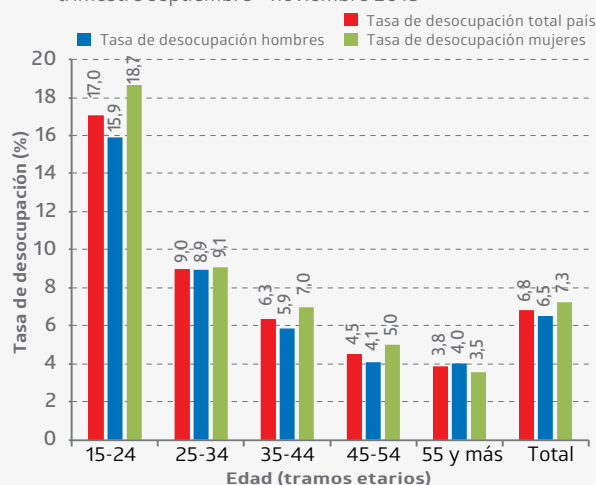
TRIMESTRES MÓVILES (2017-2018)

Tasa de desocupación (%)	sep-nov	oct-dic	nov-ene	dic-feb	ene-mar	feb-abr	mar-may	abr-jun	may-jul	jun-ago	jul-sep	ago-oct	sep-nov
Total país	6,5	6,4	6,5	6,7	6,9	6,7	7,0	7,2	7,3	7,3	7,1	7,1	6,8
Mujeres	6,9	6,8	6,9	7,4	7,9	7,7	8,1	7,9	8,1	7,9	7,4	7,4	7,3
Hombres	6,2	6,0	6,2	6,2	6,2	6,0	6,2	6,6	6,8	7,0	6,8	6,9	6,5

Principales indicadores

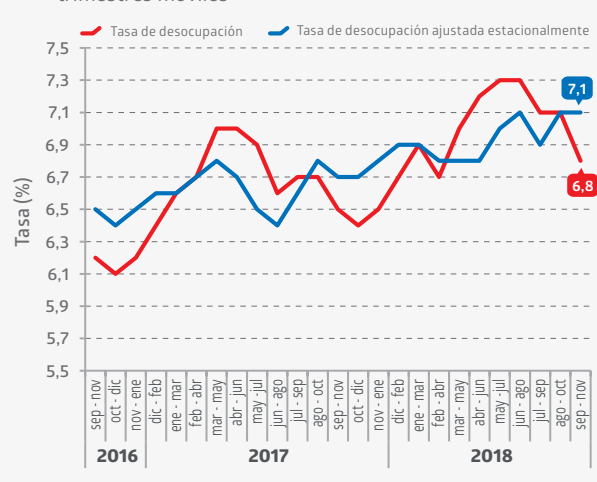
Tasa de desocupación según sexo y tramo de edad, total país

trimestre septiembre - noviembre 2018



Tasa de desocupación y tasa de desocupación ajustada estacionalmente, total país

trimestres móviles



Principales indicadores

La tasa de desocupación femenina fue 7,3%, con un alza de 0,4 pp. en doce meses, como consecuencia del aumento de 1,6% de la fuerza de trabajo, superior a la variación de 1,2% de las ocupadas. Por su parte, las desocupadas registraron un incremento de 7,3%, incididas por quienes buscan trabajo por primera vez (53,1%) y por las cesantes (2,6%). La tasa de participación se mantuvo constante en 49,1%, mientras que la tasa de ocupación decreció 0,3 pp., alcanzando 45,5%. Las mujeres fuera de la fuerza de trabajo crecieron 1,8%, incididas únicamente por las inactivas habituales (3,3%).

La tasa de desocupación de los hombres fue 6,5%, expandiéndose 0,3 pp. respecto a igual trimestre del año anterior, debido al incremento de 0,4% de la fuerza de trabajo y a la nula variación de los ocupados, además del aumento de 6,2%

de los desocupados. Estos últimos fueron impulsado por los cesantes (6,4%) y por quienes buscan trabajo por primera vez (3,5%). Las tasas de participación y ocupación descendieron 1,0 pp. y 1,2 pp. y se situaron en 70,1% y 65,5%, en cada caso. Los hombres fuera de la fuerza de trabajo crecieron 5,5%, influidos tanto por los inactivos habituales (6,5%) como por los potencialmente activos (1,5%).

La tasa de desocupación más alta según tramo etario se observó en el segmento de 15-24 años y fue de 17,0%, con un alza de 0,4 pp. en doce meses.

En comparación con el trimestre móvil anterior, la tasa de desocupación ajustada estacionalmente no registró variación, situándose en 7,1%. La tasa femenina aumentó 0,1 pp., y la masculina se redujo 0,1 pp., alcanzando 7,7% y 6,7%, respectivamente.

Población total y de 15 años y más por situación en la fuerza de trabajo, total país, según sexo y período

(en miles de personas, porcentajes y variaciones de la tasa en pp.)

trimestre septiembre - noviembre 2018

Período	Población de 15 años y más										Tasa de participación	Tasa de ocupación	Tasa de desocupación	Tasa de desocupación con iniciadores disponibles
	Total	Fuerza de trabajo					Fuera de la fuerza de trabajo							
		Total	Ocupados	Desocupados			Total	Iniciadores	Inactivos potencialmente activos	Inactivos habituales				
Ambos sexos														
SON2017	14.926,06	8.950,78	8.371,91	578,87	524,23	54,64	5.975,28	64,37	767,77	5.143,14	60,0	56,1	6,5	6,7
SON2018	15.193,12	9.031,54	8.414,06	617,49	549,12	68,37	6.161,58	57,60	734,90	5.369,08	59,4	55,4	6,8	7,1
Var. doce meses*	1,8%	0,9%	0,5%	6,7%	4,7%	25,1%	3,1%	-10,5%	-4,3%	4,4%	-0,6 pp.	-0,7 pp.	0,3 pp.	0,4 pp.
Hombres														
SON2017	7.347,92	5.227,55	4.904,34	323,21	292,37	30,83	2.120,37	33,78	295,28	1.791,32	71,1	66,7	6,2	6,5
SON2018	7.484,40	5.248,06	4.904,94	343,12	311,20	31,92	2.236,34	28,88	299,67	1.907,79	70,1	65,5	6,5	6,7
Var. doce meses*	1,9%	0,4%	0,0%	6,2%	6,4%	3,5%	5,5%	-14,5%	1,5%	6,5%	-1,0 pp.	-1,2 pp.	0,3 pp.	0,2 pp.
Mujeres														
SON2017	7.578,14	3.723,23	3.467,57	255,66	231,86	23,80	3.854,90	30,59	472,50	3.351,82	49,1	45,8	6,9	7,1
SON2018	7.708,72	3.783,49	3.509,12	274,37	237,92	36,44	3.925,24	28,72	435,23	3.461,29	49,1	45,5	7,3	7,5
Var. doce meses*	1,7%	1,6%	1,2%	7,3%	2,6%	53,1%	1,8%	-6,1%	-7,9%	3,3%	0,0 pp.	-0,3 pp.	0,4 pp.	0,4 pp.

(*) Las variaciones de las variables en niveles corresponden a variaciones relativas expresadas en porcentajes (%), mientras que para las tasas son variaciones absolutas expresadas en puntos porcentuales (pp.), que pueden diferir debido al redondeo de cifras.

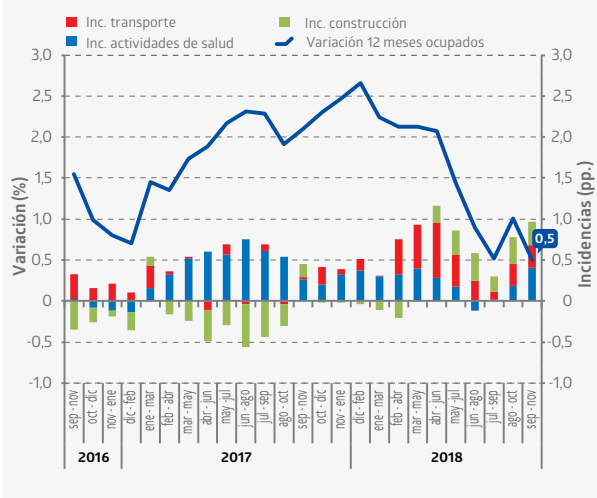
Actividad económica

El crecimiento anual de los ocupados (0,5%) fue explicado por actividades de salud, construcción y transporte. Actividades de salud varió 7,6%, por actividades de médicos y odontólogos y por la categoría laboral asalariados públicos. Construcción mostró un alza de 3,4%, como consecuencia de actividades especializadas de construcción y trabajadores por cuenta propia. Transporte aumentó 4,1%, a raíz de transporte por vía aérea y asalariados privados.

Las principales contracciones ocurrieron en industria manufacturera, comercio y hogares como empleadores. Industria manufacturera retrocedió 5,9%, por fabricación de muebles y asalariados privados. Comercio se redujo 1,5%, por comercio y reparación de vehículos automotores y por empleadores. Hogares como empleadores descendió 5,2%, por labores domésticas y personal de servicio doméstico.

Las mujeres ocupadas crecieron 1,2%, por actividades de salud (9,1%). Los hombres ocupados no variaron, incididos por el mayor incremento en construcción (3,4%) y el principal retroceso en comercio (-4,1%).

Variación a 12 meses de ocupados e incidencias* según ramas de actividad económica, total país trimestres móviles



(*) Corresponden a los tres sectores económicos que registraron las mayores incidencias positivas en el último trimestre móvil.

Ocupados por rama de actividad económica*, total país (en miles de personas, porcentaje e incidencia en pp.) trimestre septiembre - noviembre 2018

Rama de actividad (CIU4.cl 2012 según CAENES)	Ocupados	Variación 12 meses			Variación trimestral		
		en miles	%	incidencia**	en miles	%	incidencia**
TOTAL	8.414,06	42,15	0,5	-	33,25	0,4	-
Agricultura, ganadería, silvicultura y pesca	747,42	13,15	1,8	0,2	22,32	3,1	0,3
Minería	201,59	6,83	3,5	0,1	-0,24	-0,1	0,0
Industrias manufactureras	852,92	-53,34	-5,9	-0,6	-21,86	-2,5	-0,3
Suministro de electricidad	47,52	1,41	3,1	0,0	1,87	4,1	0,0
Suministro de agua	49,76	-3,03	-5,7	0,0	2,89	6,2	0,0
Construcción	720,23	23,88	3,4	0,3	5,46	0,8	0,1
Comercio	1.565,80	-23,37	-1,5	-0,3	2,85	0,2	0,0
Transporte y almacenamiento	584,68	23,22	4,1	0,3	9,78	1,7	0,1
Actividades de alojamiento y de servicio de comidas	364,53	15,23	4,4	0,2	0,13	0,0	0,0
Información y comunicaciones	155,36	18,52	13,5	0,2	1,04	0,7	0,0
Actividades financieras y de seguros	165,04	-5,54	-3,2	-0,1	-2,95	-1,8	0,0
Actividades inmobiliarias	80,96	3,21	4,1	0,0	-4,20	-4,9	-0,1
Actividades profesionales, científicas y técnicas	255,87	2,58	1,0	0,0	7,22	2,9	0,1
Actividades de servicios administrativos y de apoyo	213,67	-15,71	-6,8	-0,2	4,14	2,0	0,0
Administración pública	466,85	2,27	0,5	0,0	5,69	1,2	0,1
Enseñanza	759,75	6,57	0,9	0,1	-0,73	-0,1	0,0
Actividades de atención de la salud humana	482,08	33,85	7,6	0,4	2,83	0,6	0,0
Actividades artísticas y entretenimiento	97,58	-1,12	-1,1	0,0	1,60	1,7	0,0
Otras actividades de servicios	269,89	13,30	5,2	0,2	-3,66	-1,3	0,0
Actividades de los hogares como empleadores	331,95	-18,35	-5,2	-0,2	-1,02	-0,3	0,0
Actividades de organizaciones y órganos extraterritoriales***	0,60	-1,42	-70,3	0,0	0,09	17,0	0,0

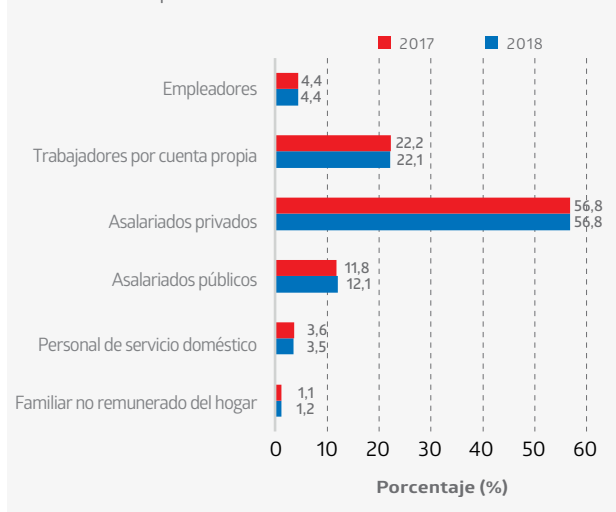
(*) La rama de actividad es el sector al que se dedica la empresa o institución en la que trabajan los ocupados, ya sean estos contratados directamente o a través de una empresa subcontratista de bienes o servicios o suministradora, es decir, se atribuye la clasificación económica del mandante.

(**) La suma de las incidencias es igual a la variación porcentual y puede diferir en el total al sumar con mayor número de decimales.

(***) Esta estimación no tiene la precisión estadística recomendada (coeficiente de variación mayor a 20%).

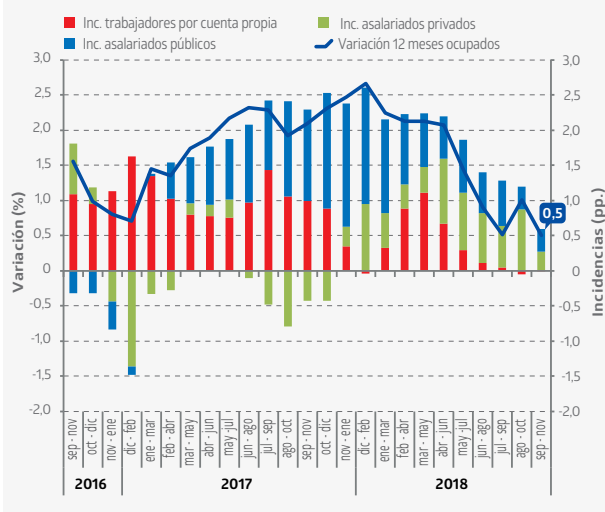
Porcentaje de ocupados según categoría en la ocupación

trimestre septiembre - noviembre



Variación a 12 meses de ocupados e incidencias según categoría en la ocupación, total país

trimestres móviles



Categoría ocupacional

El crecimiento en doce meses de los ocupados (0,5%) fue incidido en igual magnitud por asalariados públicos y privados, que se expandieron 2,8% y 0,5%, respectivamente. En menor medida le siguieron las categorías familiar no remunerado (3,9%) y empleadores (0,3%). Los trabajadores por cuenta propia presentaron nula variación, mientras que personal de servicio doméstico decreció 3,9%.

El alza de los asalariados públicos se explicó, según horas habituales de trabajo, principalmente por el tramo de 31-44 horas, concentrado en la jornada de 44 horas. Los sectores con los aumentos de mayor importancia fueron actividades de salud, enseñanza y administración pública.

El incremento de los asalariados privados se debió mayoritariamente a quienes desempeñaron una jornada parcial (1-30 horas). En relación con el tipo de contrato, incidieron aquellos que tuvieron un contrato escrito. Finalmente, los sectores más destacados en el aumento de esta categoría fueron transporte, comunicaciones, y agricultura y pesca.

Para fines de contraste con registros administrativos, se elaboró una nota técnica que compara los datos de los cotizantes dependientes en el sistema de pensiones (AFP) reportados por la Superintendencia de Pensiones con estimaciones de cotizantes a partir de la Encuesta Nacional de Empleo. Desde el próximo mes el boletín de empleo contendrá una sección con mayor información para este tipo de análisis.

Ver nota técnica: <http://www.ine.cl/estadisticas/laborales/ene?categoria=Publicaciones>

Ocupados por categoría en la ocupación según sexo, total país (en miles de personas, porcentaje e incidencia en pp.)

trimestre septiembre - noviembre 2018

Categoría en la Ocupación	Ambos sexos				Hombres				Mujeres			
	Ocupados	Variación 12 meses			Ocupados	Variación 12 meses			Ocupados	Variación 12 meses		
		en miles	%	incidencia*		en miles	%	incidencia*		en miles	%	incidencia*
Total	8.414,06	42,15	0,5	-	4.904,94	0,60	0,0	-	3.509,12	41,55	1,2	-
Empleadores	368,56	0,98	0,3	0,0	282,77	2,50	0,9	0,1	85,80	-1,52	-1,7	0,0
Trabajadores por cuenta propia	1.859,15	-0,57	0,0	0,0	1.094,77	6,13	0,6	0,1	764,38	-6,70	-0,9	-0,2
Asalariados sector privado	4.775,45	22,49	0,5	0,3	3.047,29	-7,68	-0,3	-0,2	1.728,16	30,16	1,8	0,9
Asalariados sector público	1.018,10	27,40	2,8	0,3	438,27	-0,30	-0,1	0,0	579,83	27,70	5,0	0,8
Personal de servicio doméstico	292,92	-11,92	-3,9	-0,1	7,02	-1,41	-16,7	0,0	285,90	-10,52	-3,5	-0,3
Familiar no remunerado del hogar	99,87	3,77	3,9	0,0	34,81	1,35	4,0	0,0	65,05	2,42	3,9	0,1

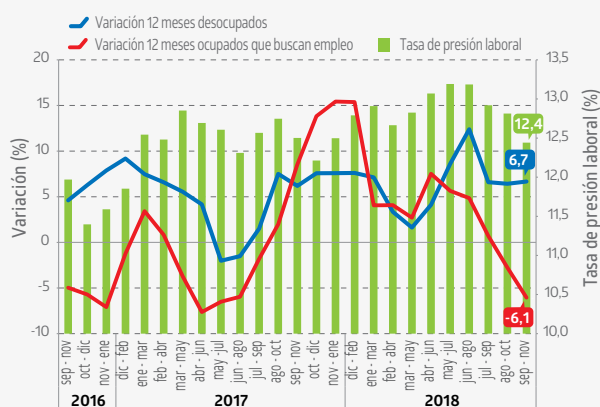
(*) La suma de las incidencias es igual a la variación porcentual y puede diferir en el total al sumar con mayor número de decimales.

Tasa de presión laboral

En doce meses, los desocupados presentaron un alza de 6,7%; a su vez, los ocupados que buscan empleo (-6,1%) y los iniciadores disponibles (-11,9%) disminuyeron, lo que implicó que la tasa de presión laboral alcanzara 12,4%, decreciendo 0,1 pp.

Los ocupados que buscan empleo se redujeron en doce meses, a raíz de los asalariados privados. Según sector, influyeron negativamente industria manufacturera y comercio. Entre las razones para buscar trabajo que disminuyeron destacó "porque desea un trabajo con mayores ingresos". En comparación con igual trimestre del año anterior, la tasa de presión laboral de las mujeres creció 0,1 pp., ubicándose en 12,4%, mientras que la de los hombres descendió 0,1 pp. situándose en 12,5%.

Tasa de presión laboral y variación a 12 meses de desocupados y ocupados que buscan empleo, total país
trimestres móviles



Informalidad laboral

Los ocupados informales crecieron 0,7% en doce meses, incididos principalmente por las mujeres (1,0%). Según sector económico el alza fue influida, en mayor magnitud, por los incrementos en comercio (2,6%) y construcción (4,8%).

Por categoría ocupacional, el aumento anual de los ocupados informales fue incidido por los trabajadores por cuenta propia (1,8%), personal de servicio doméstico (8,7%) y familiar no remunerado (3,9%). Los asalariados privados (-1,2%), asalariados públicos (-4,6%) y empleadores (-8,5%) disminuyeron. En tanto, la expansión de las mujeres informales (1,0%) se debió a las variaciones de personal de servicio doméstico

(10,0%), asalariadas privadas (1,0%) y familiar no remunerado (3,9%). Para igual período, el crecimiento de los hombres informales (0,6%) se explicó por las categorías trabajadores por cuenta propia (3,7%) y asalariados públicos (2,5%).

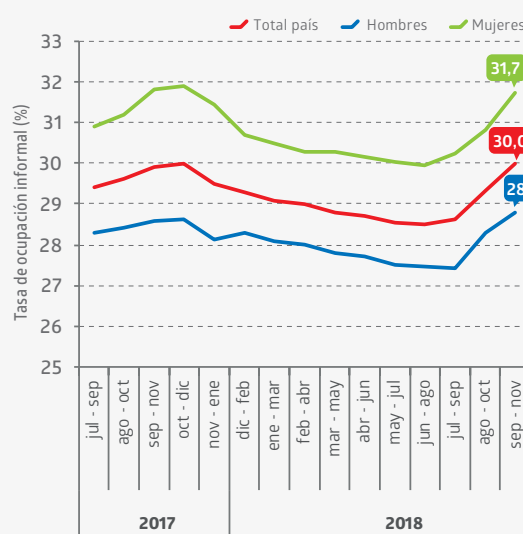
La tasa de ocupación informal se situó en 30,0%, registrando un aumento de 0,1 pp. en doce meses, como consecuencia del alza de los ocupados informales (0,7%), mayor a la experimentada por el total de ocupados (0,5%). En tanto, la tasa de ocupación informal femenina retrocedió 0,1 pp., alcanzando 31,7%, y la masculina se expandió 0,2 pp., anotando 28,8%.

Ocupados informales por categoría en la ocupación, total país
(en miles de personas, porcentaje e incidencia en pp.)
trimestre septiembre - noviembre 2018

Categoría en la ocupación	Tasa de ocupación informal	Ocupados informales	Variación 12 meses		
			en miles	%	incidencia*
Total	30,0	2.524,94	18,43	0,7	-
Empleadores	13,8	50,95	-4,75	-8,5	-0,2
Trabajadores por cuenta propia	66,9	1.244,20	22,50	1,8	0,9
Asalariados sector privado	17,7	845,56	-10,51	-1,2	-0,4
Asalariados sector público	11,7	119,58	-5,81	-4,6	-0,2
Personal de servicio doméstico	56,3	164,79	13,23	8,7	0,5
Familiar no remunerado del hogar	100	99,87	3,77	3,9	0,2

(*) La suma de las incidencias es igual a la variación porcentual y puede diferir en el total al sumar con mayor número de decimales.

Tasa de ocupación informal según sexo, total país
trimestres móviles



Análisis regional

Aualmente, la tasa de desocupación creció en nueve regiones, disminuyó en cinco y no registró variación en Antofagasta. El incremento más importante tuvo lugar en O'Higgins (1,8 pp.), mientras que la mayor reducción fue en Magallanes (-2,1 pp.).

Fuerza de trabajo, ocupados y tasa de desocupación, niveles y variaciones por región (en miles de personas, porcentajes y variaciones de la tasa en pp.) trimestre septiembre - noviembre 2018

Región	Tasa de desocupación (%)	Variación anual y trimestral tasa de desocupación		Fuerza de trabajo*		Ocupados*		Ocupados informales*	
		Var. 12 meses** (pp.)	Var. trimestral** (pp.)	Nivel (miles)	Var. 12 meses (%)	Nivel (miles)	Var. 12 meses (%)	Nivel (miles)	Tasa de ocupación informal (%)
Total país	6,8	0,4	-0,2	9.031,54	0,9	8.414,06	0,5	2.524,94	30,0
Arica y Parinacota	6,3	0,3	-0,2	79,97	0,6	74,89	0,3	27,38	36,6
Tarapacá	7,4	1,1	-0,7	181,96	-1,6	168,50	-2,8	66,11	39,2
Antofagasta	8,2	0,0	-0,1	322,78	5,8	296,47	5,8	69,79	23,5
Atacama	7,3	0,8	-0,8	153,69	2,8	142,41	2,0	43,53	30,6
Coquimbo	6,9	-1,1	-0,4	407,59	7,5	379,37	8,8	135,78	35,8
Valparaíso	7,0	0,7	0,3	907,36	-0,1	843,49	-0,9	252,42	29,9
Metropolitana	7,3	0,7	-0,3	3.695,26	0,0	3.426,30	-0,8	929,25	27,1
O'Higgins	8,2	1,8	-0,1	468,17	1,3	429,80	-0,6	119,09	27,7
Maule	6,0	0,5	-0,2	509,07	-0,7	478,43	-1,2	154,15	32,2
Biobío	7,1	-0,2	-0,3	1.021,78	3,8	949,56	4,0	295,77	31,1
La Araucanía	5,6	-1,8	-1,3	495,40	-0,5	467,69	1,5	191,01	40,8
Los Ríos	5,1	0,5	-0,3	195,98	-1,0	186,05	-1,4	70,39	37,8
Los Lagos	3,9	-0,1	0,3	438,74	-0,4	421,44	-0,4	134,28	31,9
Aysén	2,7	0,5	0,2	63,02	-2,4	61,34	-2,9	17,00	27,7
Magallanes	2,7	-2,1	-0,7	90,77	3,5	88,34	5,8	19,00	21,5

(*) Los totales pueden diferir de la suma de los subtotales, debido al redondeo de cifras.

(**) La variación de las tasas se expresa en puntos porcentuales y puede diferir debido al redondeo de cifras.

Horas de trabajo

Horas efectivas

El volumen de trabajo, medido a través del número total de horas efectivas trabajadas por los ocupados, retrocedió 0,8% anualmente, incidido solo por los hombres (-1,6%), ya que en las mujeres este indicador se expandió 0,4%. Según lo anterior, y dado el aumento de los ocupados de 0,5%, el promedio de horas efectivas trabajadas se contrajo 1,3%, situándose en 36,9 horas. Según sexo, el promedio fue 39,3 horas para los hombres y 33,5 horas para las mujeres.

Horas habituales

El crecimiento de los ocupados fue incidido por quienes trabajaron 45 horas (jornada completa) y por aquellos con jornada parcial (1-30 horas), que aumentaron 1,5% y 2,1%, en cada caso. Por su parte, los ocupados que trabajaron más de 45 horas a la semana disminuyeron 2,0%, al igual que los que trabajaron 31-44 horas, que se redujeron 0,7%.

La expansión de los ocupados que trabajaron jornada completa se relacionó con el alza de los asalariados del sector privado (1,0%). Según actividad económica, transporte (15,5%) construcción (6,7%) y hogares como empleadores (9,8%) incidieron en el incremento. Según sexo, influyeron hombres (1,4%) y mujeres (1,7%).

Ocupados según tramos de horas habitualmente trabajadas, total país (en miles de personas y porcentajes) trimestre septiembre - noviembre 2018

Tramos de Horas	Ocupados		Variación 12 meses		
	Nivel	%	en miles	%	Incidencia (pp.)*
Total	8.414,06	100	42,15	0,5	-
1-30 **	1.814,40	21,6	36,83	2,1	0,4
TPV ***	944,97	52,1	37,00	4,1	2,1
TPI ***	869,43	47,9	-0,17	0,0	0,0
31-44	1.380,84	16,4	-9,53	-0,7	-0,1
45	3.453,93	41,0	50,69	1,5	0,6
46 y más	1.764,75	21,0	-35,98	-2,0	-0,4
Sin información	0,15	0,0	0,15	N/A	N/A

(*) La suma de las incidencias es igual a la variación porcentual y puede diferir en el total al sumar con mayor número de decimales.

(**) Este tramo corresponde a los ocupados con jornada a tiempo parcial, según lo ha definido el Código del Trabajo en su artículo 40 bis.

(***) Ocupados a tiempo parcial voluntario (TPV) e involuntario (TPI). Porcentaje de participación (%) e incidencia (pp.) respecto al total de ocupados a tiempo parcial.

(N/A): No aplica debido a que durante el mismo trimestre del año anterior no se registraron casos de ocupados sin información de horas habituales.

Tiempo parcial

Tiempo parcial voluntario

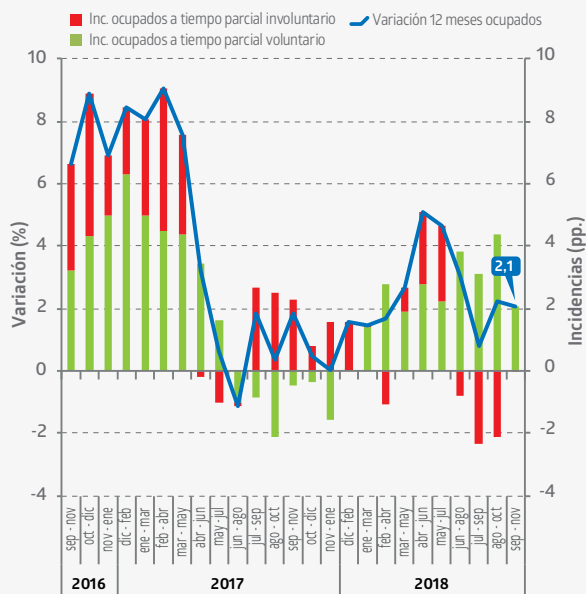
Los ocupados a tiempo parcial voluntario crecieron 4,1% en doce meses, explicado por asalariados privados y por los sectores comercio y otras actividades de servicios. Los hombres fueron los mayores responsables, aumentando 7,6%, ya que las mujeres se incrementaron en menor magnitud (1,9%).

Tiempo parcial involuntario

Los ocupados a tiempo parcial involuntario no mostraron variación. Las mayores disminuciones se observaron en trabajadores por cuenta propia y en el sector industria manufacturera, mientras que asalariados privados y actividades de salud fueron las principales alzas. El incremento relativo de los hombres (2,5%) fue contrarrestado por el retroceso de las mujeres (-2,1%).

Los ocupados a tiempo parcial involuntario representaron 47,9% de los ocupados a tiempo parcial, 1,0 pp. inferior que el registrado en el mismo trimestre de 2017. Los ocupados a tiempo parcial involuntario alcanzaron 10,3% del total de ocupados, contrayéndose 0,1 pp.

Variación a 12 meses de ocupados a tiempo parcial e incidencias* según voluntariedad de trabajar de forma parcial
trimestres móviles



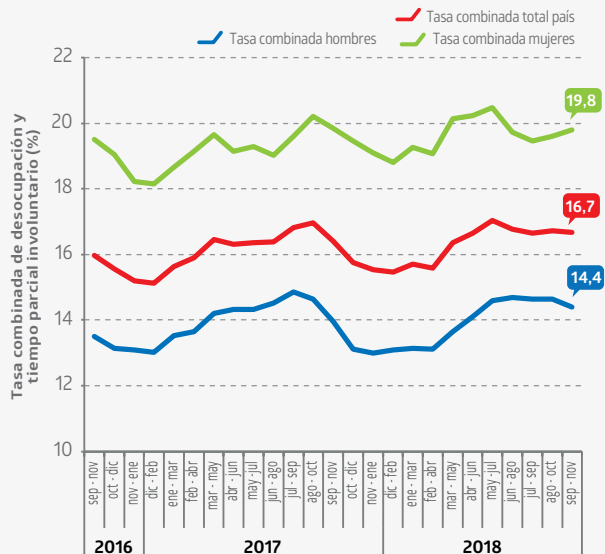
Subutilización de la fuerza de trabajo

La tasa combinada de desocupación y tiempo parcial involuntario creció 0,3 pp. en doce meses, alcanzando 16,7%. Este aumento se debió al alza de los desocupados (6,7%) respecto al descenso de los iniciadores disponibles (-11,9%). A su vez, los ocupados a tiempo parcial involuntario no experimentaron variación.

La tasa se estimó en 14,4% para los hombres, con un incremento de 0,4 pp., mientras que en las mujeres fue 19,8%, con nula variación en igual período. La brecha de género¹ alcanzó 5,4 pp. en desmedro de las mujeres, cifra que disminuyó 0,4 pp. anualmente.

Según región, las tasas más altas se registraron en Los Ríos (22,0%), O'Higgins (20,8%) y La Araucanía (19,1%), con variaciones en doce meses de 0,9 pp., 2,2 pp. y -3,6 pp., respectivamente. Por su parte, las regiones con las menores tasas fueron Magallanes (10,8%), Los Lagos (11,0%) y Aysén (12,4%), presentando movimientos de -0,2 pp., -2,9 pp. y 1,8 pp., en cada caso.

Evolución tasa combinada de desocupación y tiempo parcial involuntario, según sexo, total país
trimestres móviles



(1) La brecha de género se expresa como la diferencia en puntos porcentuales entre sexos; es decir, la diferencia de la tasa de mujeres menos la tasa de los hombres.

Glosario

Asalariado: es la persona que trabaja para un empleador, jefe o patrón y percibe una remuneración en forma de sueldo, salario, comisión, propinas, pagos a destajo o en especie.

Asalariado privado: esta categoría incluye a todos los asalariados que no trabajan en instituciones o empresas del Estado, independiente del sector económico donde se desempeñan.

Asalariado público: esta categoría incluye a todos los asalariados que trabajan en instituciones o empresas del Estado, ya sea dentro de la administración pública como en otros sectores económicos (salud, enseñanza, etc.).

Brecha de género: es la diferencia que se manifiesta entre la situación, condición y/o posición de las mujeres y la de los hombres, es decir, la distancia que hace falta recorrer para alcanzar la igualdad en una situación determinada.

Desocupados: todas las personas en edad de trabajar que no estaban ocupadas durante la semana de referencia, que habían llevado a cabo actividades de búsqueda de un puesto de trabajo durante las últimas cuatro semanas (incluyendo la de referencia) y que estaban disponibles para trabajar en las próximas dos semanas (posteriores a la de referencia).

Fuerza de trabajo: personas en edad de trabajar que durante la semana de referencia cumplen los requisitos para ser incluidas en la categoría de ocupados o desocupados.

Horas efectivas: cuantifican el tiempo dedicado por las personas al desempeño de actividades económicas que contribuyen a la producción de bienes y servicios durante un período de referencia corto (la semana de referencia de la encuesta).

Horas habituales: corresponden a las horas comúnmente trabajadas en un período de referencia determinado (promedio de los últimos tres meses).

Inactivos potencialmente activos: inactivos que buscaron empleo pero no estarían disponibles para trabajar, o que no buscaron pero estarían disponibles.

Iniciadores disponibles: todas las personas fuera de la fuerza de trabajo que esgrimen no haber buscado trabajo en las últimas cuatro semanas debido a que iniciarán pronto una actividad laboral y que, al mismo tiempo, declaran disponibilidad. Este grupo poblacional se incluye dentro de los Inactivos, pero para ciertos efectos (de armonización estadística con la OCDE), se suma a la población desocupada para calcular una tasa de desocupación con iniciadores disponibles.

Ocupación informal: comprende a todos los trabajadores dependientes que carecen de acceso al sistema de seguridad social (pensión y salud) por concepto de su vínculo laboral. Para el caso de los trabajadores independientes, se considera que poseen una ocupación informal si la empresa, negocio o actividad que desarrollan pertenece al sector informal. Familiar no remunerado son todos clasificados como informales.

Ocupados: todas las personas en edad de trabajar, que durante la semana de referencia dedicaron al menos una hora a alguna actividad para producir bienes o servicios a cambio de una remuneración o beneficios.

Población en edad de trabajar (PET): población actualmente residente en el país de 15 años y más.

Población fuera de la fuerza de trabajo o inactiva: todas las personas de la población en edad de trabajar que no son clasificadas como ocupadas ni desocupadas.

Sector informal: conjunto de unidades económicas que carecen de registro en el Servicio de Impuestos Internos (SII) y no llevan una contabilidad a través de la cual puedan separar los gastos del negocio de los del hogar.

Tasa de desocupación: número de personas desocupadas expresado como porcentaje de la fuerza de trabajo.

Tasa de desocupación ajustada estacionalmente: es la tasa de desocupación que elimina los efectos de los factores exógenos estacionales de naturaleza no económica que influyen en su comportamiento coyuntural. Para el ajuste estacional de las series de empleo, se utiliza el programa X13 ARIMA SEATS. Se aplica este método independientemente en la serie de desocupados y de ocupados, para luego obtener la tasa de desocupación ajustada sin estacionalidad (método indirecto). De este modo es posible comparar de forma directa los valores de la serie entre distintos momentos del tiempo.

Tasa de ocupación: número de personas ocupadas como porcentaje de la población en edad de trabajar.

Tasa de ocupación en el sector informal (TOSI): número de ocupados que trabajan en unidades económicas informales expresado como porcentaje del total de ocupados.

Tasa de ocupación informal (TOI): número de personas con ocupaciones informales expresado como porcentaje del total de ocupados.

Tasa de participación: número de personas en la fuerza de trabajo expresado como porcentaje de la población en edad de trabajar.

Tasa de presión laboral: número de personas desocupadas, más personas ocupadas que buscan empleo, más iniciadores disponibles, expresado como porcentaje de la fuerza de trabajo más los iniciadores disponibles.

Instituto Nacional de Estadísticas
Paseo Bulnes 418, Santiago, Chile
Teléfono (56) 22892 4338/4331

Correo electrónico: prensa.ine@ine.cl - www.ine.cl

