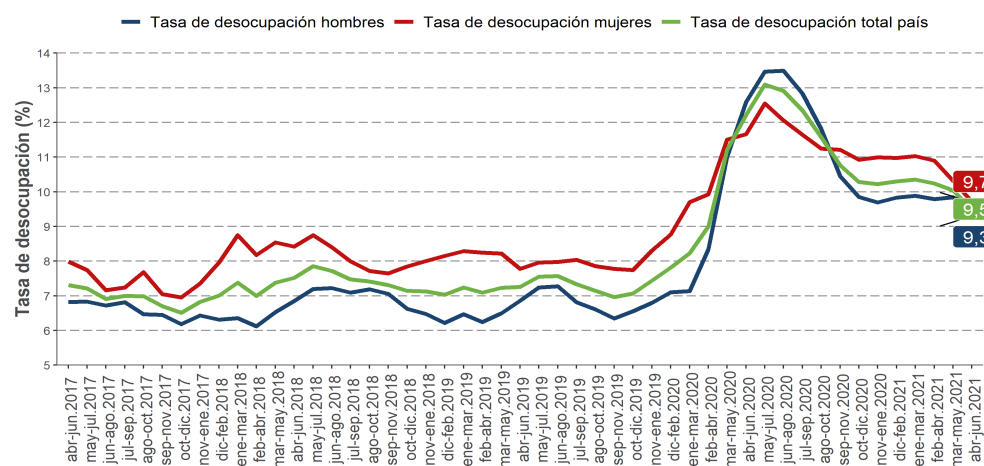


- En el trimestre abril-junio de 2021, la estimación de la tasa de desocupación nacional fue 9,5%, contrayéndose 2,7 puntos porcentuales (pp.) en doce meses.
- Anualmente, la estimación del total de ocupados ascendió 12,6%.
- La expansión de los ocupados fue incitada, principalmente, por los sectores construcción (40,2%), comercio (13,0%) y alojamiento y servicio de comidas (37,6%).
- Los ocupados ausentes², que representaron el 10,6% del total de ocupados, decrecieron 34,5% (equivalente a 446.831 personas) en doce meses. Los trabajadores acogidos a la Ley de Protección al Empleo se encuentran en esta categoría.
- La población fuera de la fuerza de trabajo disminuyó 6,9% en doce meses, influida por la fuerza de trabajo potencial, que son personas que, debido a la contingencia sanitaria, en su mayoría no estaban buscando un trabajo, pero estaban disponibles para trabajar.
- La tasa de desocupación ajustada estacionalmente fue 9,5%, retrocediendo 0,4 pp. con respecto al trimestre móvil anterior.

■ Evolución tasa de desocupación, según sexo, total país

trimestres móviles



Desocupación

La estimación de la tasa de desocupación nacional fue 9,5%, registrando un descenso de 2,7 pp. en doce meses, producto del alza de la fuerza de trabajo (9,2%), menor a la presentada por los ocupados (12,6%). Por su parte, los desocupados disminuyeron 15,1%, incididos únicamente por los cesantes (-17,0%).

Según sexo, la tasa de desocupación de mujeres se situó en 9,7%, y la de hombres en 9,3%.

Ocupación

En doce meses, la estimación del total de ocupados creció 12,6%, incitada tanto por los hombres (12,0%) como por las mujeres (13,4%). Por su parte, debido a la implementación de la Ley de Protección al Empleo, los ocupados ausentes, que representaron el 10,6% del total de ocupados, decrecieron 34,5%, equivalente a 446.831 personas.

TRIMESTRES MÓVILES (2020 - 2021)

Tasa de desocupación (%)	abr-jun	may-jul	jun-ago	jul-sep	ago-oct	sep-nov	oct-dic	nov-ene	dic-feb	ene-mar	feb-abr	mar-may	abr-jun
Total País	12,2	13,1	12,9	12,3	11,6	10,8	10,3	10,2	10,3	10,4	10,2	10,0	9,5
Mujeres	11,7	12,5	12,1	11,6	11,2	11,2	10,9	11,0	11,0	11,0	10,9	10,3	9,7
Hombres	12,6	13,5	13,5	12,8	11,8	10,4	9,8	9,7	9,8	9,9	9,8	9,8	9,3

TRIMESTRE MÓVIL

(abril-junio de 2021)

Tasa de participación en la fuerza de trabajo	55,9%
Tasa de ocupación	50,6%
Tasa de desocupación	9,5%
Niveles (miles)	
Fuerza de trabajo	8.884,95
Ocupados	8.041,19
Ocupados informales	2.088,43
Desocupados	843,76
Inactivos	7.021,15
Variaciones a 12 meses	
Fuerza de trabajo	9,2%
Ocupados	12,6%
Ocupados informales	30,8%
Desocupados	-15,1%
Inactivos	-6,9%
Tasas analíticas	
Tasa de desocupación con iniciadores disponibles (SU1)	9,9%
Tasa combinada de desocupación y tiempo parcial involuntario (SU2)	15,5%
Tasa combinada de desocupación y fuerza de trabajopotencial (SU3)	20,5%
Tasa de presión laboral	14,7%
Informalidad laboral	
Tasa de ocupación informal	26,0%
Tasa de ocupación en el sector informal	16,8%

Según sector económico, la expansión de los ocupados fue influida por construcción (40,2%), comercio (13,0%) y alojamiento y servicio de comidas (37,6%), en tanto, según categoría ocupacional, el alza se observó en trabajadores por cuenta propia (35,1%) y asalariados formales (6,6%).

La tasa de ocupación informal alcanzó 26,0%, creciendo 3,6 pp. en doce meses. Asimismo, los ocupados informales aumentaron 30,8%, incididos tanto por los hombres (28,5%) como por las mujeres (34,0%), y por trabajadores por cuenta propia (43,0%).

Participación laboral

En doce meses, las tasas de participación y de ocupación se situaron en 55,9% y 50,6%, creciendo 4,0 pp. y 5,0 pp., en cada caso. En tanto, la población fuera de la fuerza de trabajo disminuyó 6,9%, influida únicamente por los inactivos potencialmente activos (-40,9%).

Para mayor información

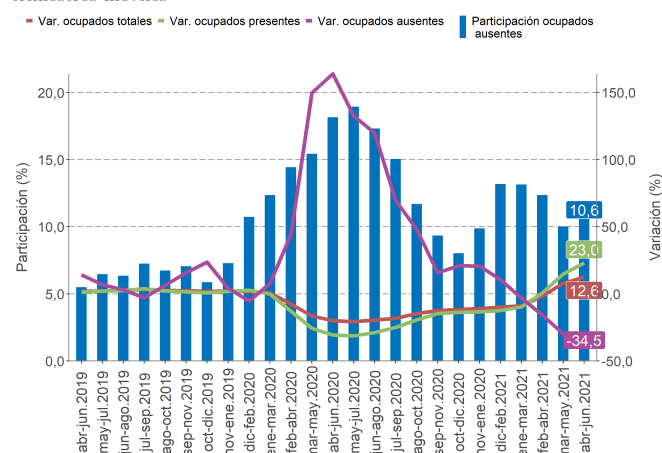
ine.cl

¹El INE está realizando todos los esfuerzos metodológicos para seguir elaborando y difundiendo las estimaciones de los principales indicadores a nivel nacional y regional, de acuerdo con los criterios de calidad estadística institucionales. Para más información ver nota técnica N°17 sobre impacto COVID-19 en la ENE. Adicionalmente, a partir del proceso de revisión y actualización de cifras de la ENE, que se implementa una vez al año en el trimestre móvil abril-mayo-junio, existen algunas consideraciones que se pueden ver en la separata técnica Política de revisión y actualización de cifras de la Encuesta Nacional de Empleo (ENE).

²Los ocupados ausentes son personas que, teniendo actualmente una ocupación, estuvieron ausentes de la misma durante la semana de referencia. Para ser considerados como tal, deben mantener un vínculo con el trabajo, seguir percibiendo algún ingreso o ganancia por ese trabajo o volver a trabajar dentro de cuatro semanas o menos.

Principales indicadores

Variación a 12 meses de ocupados según tipo y participación de ocupados ausentes en el total de ocupados, total país trimestres móviles



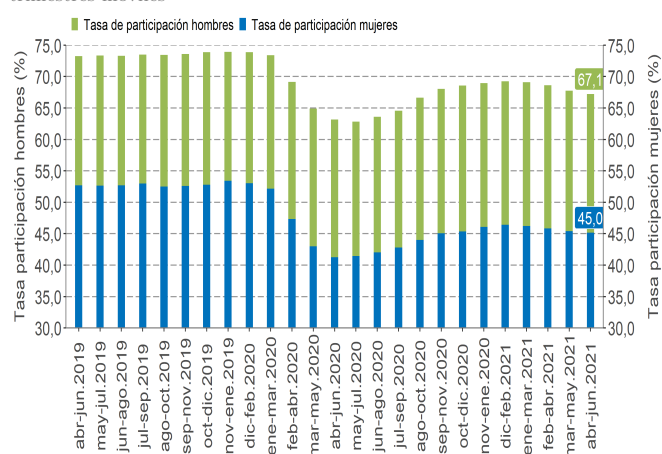
Ocupados ausentes

En doce meses, la expansión del total de ocupados (12,6%) fue liderada por los ocupados presentes en su trabajo durante la semana de referencia (23,0%), mientras que los ocupados ausentes, que representaron el 10,6% del total de ocupados, disminuyeron 34,5% (equivalente a 446.831 personas).

Ocupados según tramo etario

Para el total de ocupados se observaron los incrementos anuales en todos los tramos etarios, liderados por los segmentos 25-34 años (14,4%) y 35-44 años (12,6%). Tanto en las mujeres (13,4%) como en los hombres (12,0%), el alza más destacada se observó en el tramo 25-34 años, alcanzando 14,0% y 14,6%, en cada caso.

Evolución de la tasa de participación, según sexo, total país trimestres móviles



Tasa de desocupación por sexo

La tasa de desocupación masculina fue 9,3%, decreciendo 3,3 pp. en un año, a raíz del alza de 8,0% de la fuerza de trabajo, menor a la de 12,0% registrada por los ocupados. Por su parte, los desocupados disminuyeron 19,9%, incididos únicamente por los cesantes (-21,4%). Las tasas de participación y ocupación se situaron en 67,1% y 60,9%, creciendo 4,0 pp. y 5,8 pp., en cada caso. Los hombres fuera de la fuerza de trabajo tuvieron una reducción de 9,7%, influida únicamente por los inactivos potencialmente activos.

La tasa de desocupación femenina alcanzó 9,7%, decreciendo 2,0 pp. en el período, por el ascenso de 11,0% de la fuerza de trabajo, menor a la de 13,4% registrada por las ocupadas. A la par, las desocupadas se contrajeron 7,5%, incididas únicamente por las cesantes (-9,9%). Las tasas de participación y ocupación se situaron en 45,0% y 40,7%, avanzando 3,8 pp. y 4,3 pp., en cada caso. Las mujeres fuera de la fuerza de trabajo tuvieron una reducción de 5,3%, influidas únicamente por las inactivas potencialmente activas.

Tasa de desocupación con ajuste estacional

La tasa de desocupación ajustada estacionalmente fue 9,5%, retrocediendo -0,4 pp. con respecto al trimestre móvil anterior, como consecuencia de la disminución de la fuerza de trabajo (-0,3%) que resultó de la caída de los desocupados (-3,9%) y el aumento de los ocupados (0,1%). Las tasas de desocupación masculina y femenina se redujeron 0,5 pp., y 0,1 pp., respectivamente, situándose en 9,2%, y 9,9%, cada una.

Actividad económica

En doce meses, el ascenso de los ocupados (12,6%), se fundamentó por construcción (40,2%), comercio (13,0%) y alojamiento y servicio de comidas (37,6%). Los principales descensos se presentaron en actividades financieras y de seguros (-9,2%), servicios administrativos y de apoyo (-4,2%) y suministro de agua (-15,9%).

Los hombres ocupados se expandieron 12,0%, incididos principalmente por construcción (39,7%). En el caso de las mujeres (13,4%), el avance fue liderado por comercio (14,6%).

Categoría ocupacional

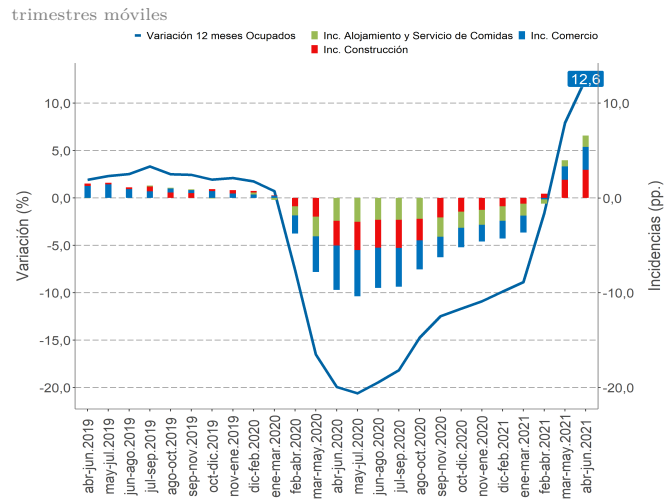
Todas las categorías ocupacionales registraron incrementos en doce meses. Según orden de incidencia, lideraron la expansión trabajadores por cuenta propia (35,1%), asalariados formales (6,6%), asalariados informales (17,4%), personal de servicio doméstico (15,7%), familiar no remunerado (7,0%) y empleadores (1,5%).

Tanto en las mujeres (13,4%) como en los hombres (12,0%), el avance fue liderado por trabajadores por cuenta propia, con variaciones de 34,2% y 35,7%, respectivamente.

Informalidad laboral

Anualmente, los ocupados informales aumentaron 30,8%, incididos por los hombres (28,5%) y por las mujeres (34,0%). Según sector económico, el ascenso se debió, principalmente, a comercio (32,9%) y construcción (53,4%).

Variación a 12 meses de ocupados e incidencias* según ramas de actividad económica, total país



* Corresponden a los tres sectores económicos que registraron las mayores incidencias positivas en el último trimestre móvil.

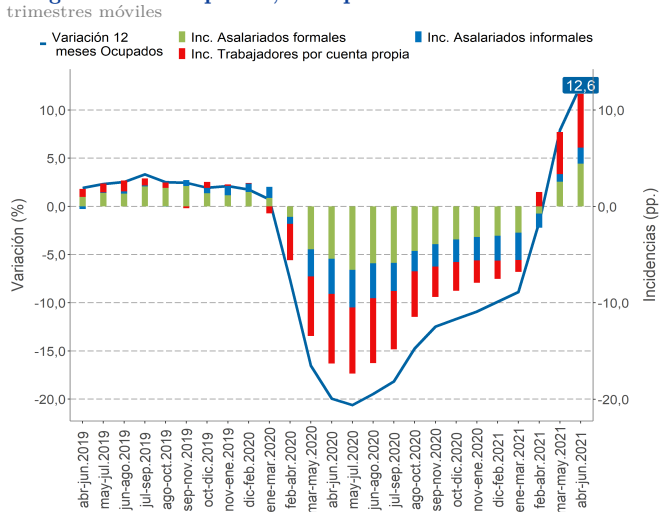
Según categoría ocupacional, la variación de los ocupados informales fue incidida por trabajadores por cuenta propia (43,0%) y asalariados privados (19,8%).

La tasa de ocupación informal se situó en 26,0% con un incremento de 3,6 pp. en un año. En tanto, en las mujeres y en los hombres la tasa consignó 26,6% y 25,5%, con variaciones de 4,1 pp. y 3,3 pp., respectivamente.

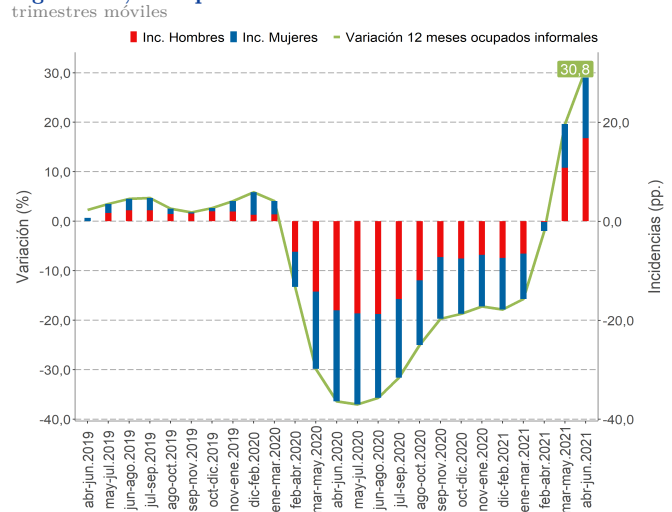
TRIMESTRES MÓVILES (2020 - 2021)

Tasa de ocupación informal (%)	abr-jun 2019	may-jul 2019	jun-ago 2019	jul-sep 2019	ago-oct 2019	sep-nov 2019	oct-dic 2019	nov-ene 2019	dic-feb 2020	ene-mar 2020	feb-abr 2020	mar-may 2020	abr-jun 2020
Total País	22,4	22,3	22,5	23,5	25,1	26,7	27,0	27,1	26,5	26,7	26,2	26,1	26,0
Mujeres	22,5	22,9	23,6	24,2	25,6	26,3	27,1	27,5	27,4	27,6	26,8	26,8	26,6
Hombres	22,2	21,9	21,8	23,0	24,8	27,0	26,9	26,8	25,8	26,1	25,8	25,6	25,5

Variación a 12 meses de ocupados e incidencias según categoría en la ocupación, total país



Variación a 12 meses de ocupados informales e incidencias según sexo, total país



Horas efectivas

En doce meses, el volumen de trabajo, medido a través del número total de horas efectivas trabajadas por los ocupados, ascendió 25,3%. De igual modo, el promedio de horas trabajadas creció 11,3%, llegando a 36,0 horas. Según sexo, el promedio de horas para los hombres fue 38,1 y para las mujeres 32,9 horas.

Horas habituales

La expansión de los ocupados (12,6%) en doce meses fue incidiendo por quienes trabajaron jornada completa o 45 horas (16,6%), tiempo parcial o 30 horas (20,3%) y 31 a 44 horas (7,9%).

Ocupados según tramo de horas habituales trabajadas,

total país
(en miles de personas y porcentajes)
abril-junio de 2021

Tramos de horas	Ocupados		Variación 12 meses		
	Nivel	%	en miles	%	incidencia (p.p)*
Total	8.041,19	100	898,62	12,6	-
1-30**	1.529,80	19,0	257,69	20,3	3,6
TPV***	977,05	63,9	246,48	33,7	19,4
TPI***	493,66	32,3	-29,31	-5,6	-2,3
NS/NR	59,09	3,9	40,52	218,3	3,2
31-44	1.742,41	21,7	128,13	7,9	1,8
45	3.497,76	43,5	498,10	16,6	7,0
46 y más	1.240,78	15,4	17,63	1,4	0,2
Sin información	30,45	0,4	-2,93	-8,8	0,0

(*) La suma de las incidencias es igual a la variación porcentual y puede diferir en el total al sumar con mayor número de decimales.

(**) Este tramo corresponde a los ocupados con jornada a tiempo parcial, según lo ha definido el Código del Trabajo en su artículo 40 bis.

(***) Ocupados a tiempo parcial voluntario (TPV) e involuntario (TPI). Porcentaje de participación (%) e incidencia (pp.) respecto al total de ocupados a tiempo parcial.

(NS/NR) A contar de la submuestra de enero 2020 el cuestionario central de la ENE permite la alternativa No sabe/No responde.

Tasa de desocupación con iniciadores disponibles (SU1)³

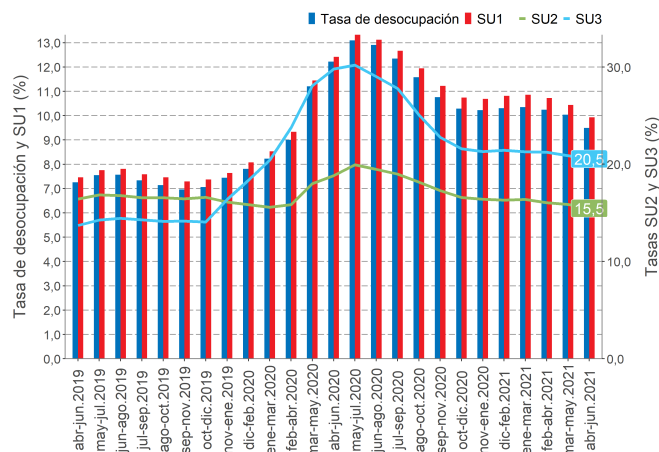
La tasa de desocupación con iniciadores disponibles fue 9,9%, decreciendo 2,5 pp. en doce meses. El descenso de los desocupados (-15,1%) y el alza de los iniciadores disponibles (129,0%), explicaron el comportamiento del indicador.

Tasa combinada de desocupación y tiempo parcial involuntario (SU2)⁴

Con los descensos de los ocupados a tiempo parcial involuntario (-5,6%) y los desocupados (-15,4%), junto con el aumento de la fuerza de trabajo (9,2%), la tasa combinada de desocupación y tiempo parcial involuntario se redujo en 3,4 pp., situándose en 15,5%.

Evolución de las tasas de desocupación y subutilización de la fuerza de trabajo, total país

trimestres móviles



Tasa combinada de desocupación y fuerza de trabajo potencial (SU3)⁵

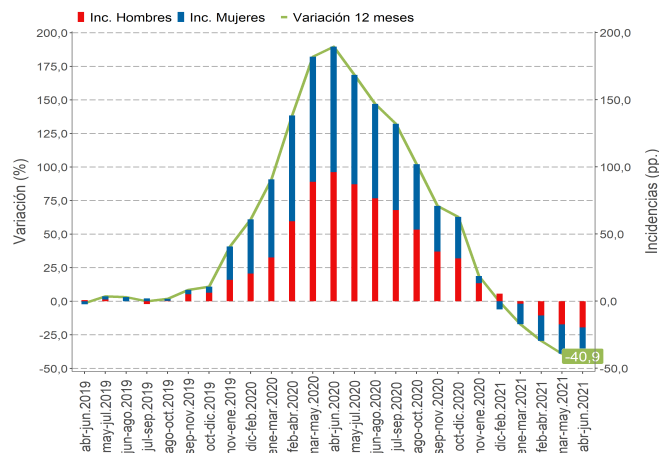
En doce meses, la fuerza de trabajo potencial, comúnmente conocida como inactivos potencialmente activos, varió negativamente 40,9%, incidiendo por la disminución tanto por las mujeres como por los hombres, en un -40,2% y -41,7%, respectivamente.

Esta categoría está compuesta por personas que en su mayoría no estaban buscando un trabajo, pero estaban disponibles para trabajar, por tanto, se convierten en potenciales entrantes a la fuerza de trabajo si es que las restricciones de movilidad debido a la pandemia se levantan o las expectativas de las personas por encontrar una ocupación mejoran. Este mayor tránsito hacia la fuerza de trabajo potencial hizo que las presiones sobre el mercado laboral (alza de la desocupación) sean menores.

La tasa combinada de desocupación y fuerza de trabajo potencial alcanzó 20,5%, con una reducción de 9,3 pp. en el período. En los hombres se situó en 18,3% y en las mujeres en 23,5%. La brecha de género fue 5,2 pp.

Variación a 12 meses de la fuerza de trabajo potencial e incidencia según sexo, total país

trimestres móviles



³Indicador SU1 = (desocupados + iniciadores disponibles) / (fuerza de trabajo + iniciadores disponibles).

⁴Indicador SU2 = (desocupados + iniciadores disponibles + tiempo parcial involuntario) / (fuerza de trabajo + iniciadores disponibles).

⁵Indicador SU3 = (desocupados + iniciadores disponibles + fuerza de trabajo potencial) / (fuerza de trabajo + iniciadores disponibles + fuerza de trabajo potencial).

Anexo 1: Contraste con registros administrativos¹

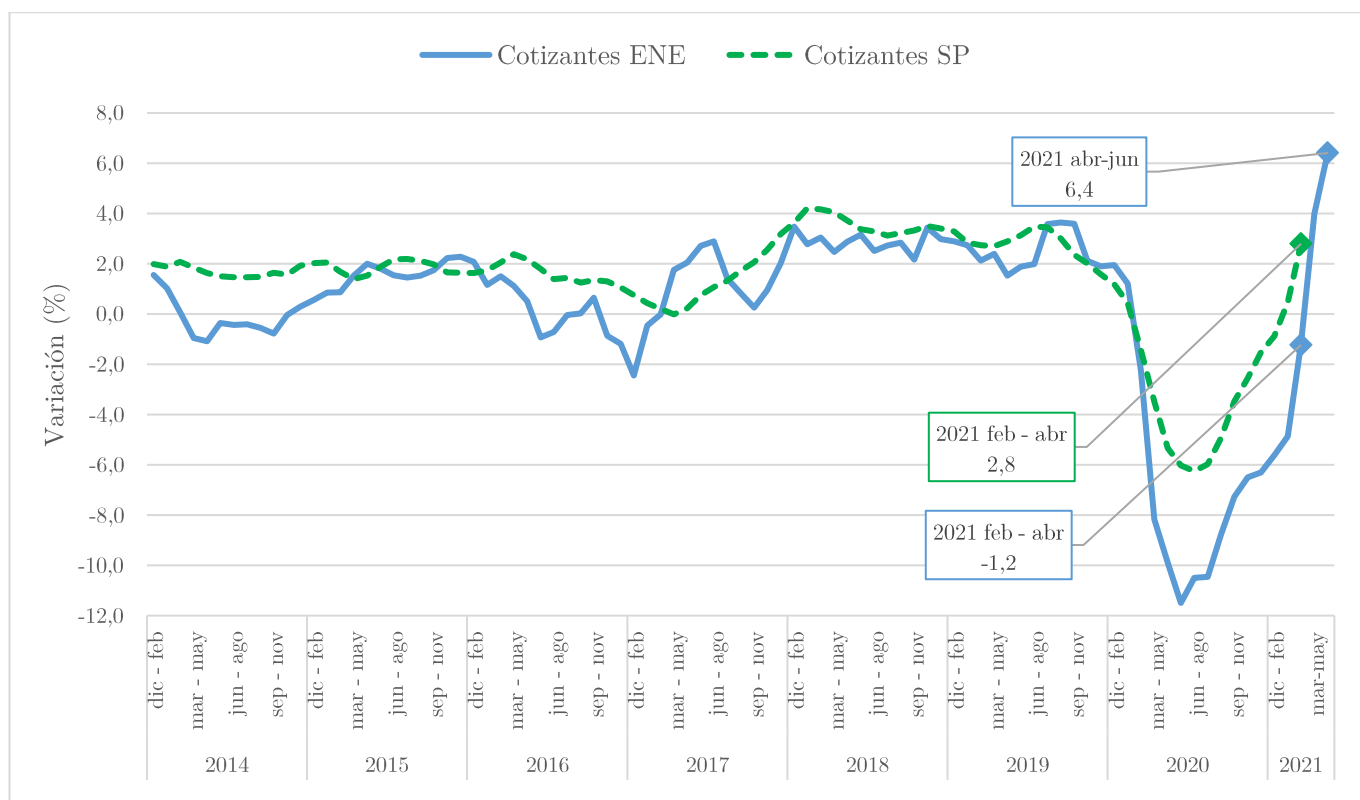
De acuerdo con la última actualización disponible de los registros de cotizantes dependientes² en las Administradoras de Fondos de Pensiones (AFP), obtenidos de la Superintendencia de Pensiones (SP)³ con un rezago de dos meses respecto a la Encuesta Nacional de Empleo (ENE), durante el trimestre móvil febrero-abril de 2021 (feb-abr 2021) se anotaron 5.535.950 cotizantes dependientes⁴, mientras que en la ENE la cifra alcanzó 5.257.099 personas en igual período.

Para el trimestre febrero-abril de 2021, la variación en doce meses del número de cotizantes según la SP registró un crecimiento de 2,8%, la segunda expansión desde enero-marzo 2020. Por otro lado, la encuesta en el mismo período registró una disminución de 1,2% (el menor retroceso desde febrero-abril 2020), no obstante, se destacan los aumentos de 4,0% alcanzado en marzo-mayo 2021 y 6,4% en abril-junio de 2021, mismos que dan cuenta de una tendencia al alza similar a la reportada por los registros de la SP.

Según sexo, el alza en los datos de la SP fue incidido principalmente por los hombres (3,4%), mientras que en la encuesta la mayor influencia a la baja fue de las mujeres (-1,8%).

■ Evolución de variación anual de cotizantes, estimación (ENE) y series estadísticas del sistema de pensiones (SP)

Trimestres móviles 2014-2021



¹ Esta sección considera los aspectos metodológicos descritos en la nota técnica publicada el 31 de diciembre de 2018 (disponible en la Sección Publicaciones y anuarios/ Publicaciones): <https://www.ine.cl/estadisticas/sociales/mercado-laboral/ocupacion-y-desocupacion>

² Son aquellos afiliados activos con un vínculo laboral formal con un empleador.

³ Los datos utilizados en este apartado se refieren a los publicados por la SP en su página web respecto a cotizantes dependientes cuyo empleador realizó pagos normales a la cuenta de capitalización individual de AFP.

⁴ El número de cotizantes dependientes en el registro se encuentra fuera de los intervalos de confianza estimados para la encuesta en el trimestre móvil febrero-abril de 2021.

Anexo 2: Principales indicadores con sus respectivos intervalos de confianza

Nacional																								
Trimestre móvil	Fuerza de Trabajo (miles)			Ocupados (miles)			Desocupados (miles)			Fuera de la fuerza de trabajo (miles)			Tasa de desocupación (%)			Tasa de participación (%)			Tasa de ocupación (%)			Tasa de ocupación informal (%)		
	LI	est.	LS	LI	est.	LS	LI	est.	LS	LI	est.	LS	LI	est.	LS	LI	est.	LS	LI	est.	LS	LI	est.	LS
Ambos sexos																								
AMJ 2020	7.909,15	8.136,70	8.364,24	6.937,76	7.142,57	7.347,38	926,78	994,13	1.061,48	7.352,97	7.542,72	7.732,46	11,5	12,2	12,9	51,2	51,9	52,6	44,9	45,6	46,3	21,5	22,4	23,3
AMJ 2021	8.704,58	8.884,95	9.065,32	7.873,61	8.041,19	8.208,77	798,62	843,76	888,90	6.897,51	7.021,15	7.144,79	9,0	9,5	10,0	55,4	55,9	56,4	50,0	50,6	51,2	25,3	26,0	26,7
Hombres																								
AMJ 2020	4.691,39	4.841,63	4.991,87	4.096,53	4.231,85	4.367,16	558,65	609,78	660,92	2.731,59	2.833,93	2.936,28	11,7	12,6	13,5	62,1	63,1	64,1	54,0	55,1	56,2	21,0	22,2	23,4
AMJ 2021	5.109,31	5.227,88	5.346,45	4.627,48	4.739,49	4.851,50	455,87	488,39	520,92	2.494,01	2.560,33	2.626,66	8,7	9,3	9,9	66,4	67,1	67,8	60,1	60,9	61,7	24,6	25,5	26,4
Mujeres																								
AMJ 2020	3.181,76	3.295,07	3.408,38	2.805,39	2.910,72	3.016,05	348,98	384,35	419,72	4.584,04	4.708,78	4.833,53	10,7	11,7	12,7	40,3	41,2	42,1	35,5	36,4	37,3	21,2	22,5	23,8
AMJ 2021	3.565,60	3.657,07	3.748,53	3.216,17	3.301,70	3.387,23	327,47	355,37	383,26	4.376,32	4.460,82	4.545,33	9,0	9,7	10,4	44,3	45,0	45,7	40,0	40,7	41,4	25,6	26,6	27,6

est.: Estimación

LI: Límite inferior del intervalo construido con un 95% de nivel de confianza.

LS: Límite superior del intervalo construido con un 95% de nivel de confianza.

Fuente: Instituto Nacional de Estadísticas de Chile.

Anexo 3: Total de ocupados, ocupados presentes y ocupados ausentes, según tipo

Nacional																		
Trimestre móvil	Total Ocupados (miles)			Ocupados presentes (miles)			Total ocupados ausentes (miles)			Ocupados ausentes según tipo								
										Con vínculo efectivo (miles)			Con pronto retorno (miles)			Con sueldo o ganancia (miles)		
	LI	est.	LS	LI	est.	LS	LI	est.	LS	LI	est.	LS	LI	est.	LS	LI	est.	LS
Ambos sexos																		
AMJ 2020	7.909,15	8.136,70	8.364,24	5.665,79	5.845,95	6.026,10	1.222,84	1.296,62	1.370,40	302,25	333,52	364,78	317,47	358,49	399,51	555,39	604,61	653,83
AMJ 2021	8.704,58	8.884,95	9.065,32	7.035,77	7.191,40	7.347,03	803,75	849,79	895,83	365,35	394,89	424,44	212,07	235,76	259,46	197,22	219,13	241,05
Hombres																		
AMJ 2020	4.691,39	4.841,63	4.991,87	3.482,39	3.604,89	3.727,40	576,57	626,95	677,34	125,26	145,52	165,78	170,68	204,88	239,08	245,24	276,55	307,87
AMJ 2021	5.109,31	5.227,88	5.346,45	4.237,51	4.344,39	4.451,27	364,80	395,10	425,40	159,33	177,69	196,05	114,44	131,47	148,51	70,42	85,94	101,46
Mujeres																		
MAM 2020	3.181,76	3.295,07	3.408,38	2.150,35	2.241,05	2.331,76	621,89	669,67	717,44	165,11	188,00	210,88	132,63	153,61	174,60	295,10	328,06	361,02
MAM 2021	3.565,60	3.657,07	3.748,53	2.769,24	2.847,01	2.924,78	424,54	454,69	484,84	196,92	217,20	237,48	89,14	104,29	119,44	117,62	133,20	148,77

est.: Estimación

LI: Límite inferior del intervalo construido con un 95% de nivel de confianza.

LS: Límite superior del intervalo construido con un 95% de nivel de confianza.

Fuente: Instituto Nacional de Estadísticas de Chile.