

- En el trimestre marzo-mayo de 2020, la estimación de la tasa de desocupación nacional fue **11,2%**, incrementándose **4,0** puntos porcentuales (pp.) en doce meses.
- Anualmente, la estimación del total de ocupados decreció **16,5%**.
- El retroceso de los ocupados fue incidido, mayormente, por los sectores comercio (-19,4%), alojamiento y servicio de comidas (-42,4%) y construcción (-23,1%).
- Los ocupados ausentes², que representan el **15,4%** del total de ocupados, aumentaron **149,8%** (equivalente a **689.278** personas) en doce meses. Los trabajadores acogidos a la Ley de Protección al Empleo se encuentran en esta categoría.
- La población fuera de la fuerza de trabajo creció **27,4%** en doce meses, influida por la fuerza de trabajo potencial, que son personas que, debido a la contingencia sanitaria, en su mayoría no estaban buscando un trabajo, pero estaban disponibles para trabajar.
- La tasa de desocupación ajustada estacionalmente fue **11,0%**, siendo **2,0 pp.** superior a la del trimestre móvil anterior.

TRIMESTRE MÓVIL (marzo-mayo 2020)

Tasa de participación en la fuerza de trabajo	53,6%
Tasa de ocupación	47,6%
Tasa de desocupación	11,2%

Niveles (miles)

Fuerza de trabajo	8.390,88
Ocupados	7.450,52
Ocupados informales	1.753,74
Desocupados	940,36
Inactivos	7.261,20

Variaciones a 12 meses

Fuerza de trabajo	-12,8%
Ocupados	-16,5%
Ocupados informales	-28,4%
Desocupados	35,1%
Inactivos	27,4%

Tasas analíticas

Tasa de desocupación con iniciadores disponibles (SU1)	11,4%
Tasa combinada de desocupación y tiempo parcial involuntario (SU2)	18,0%

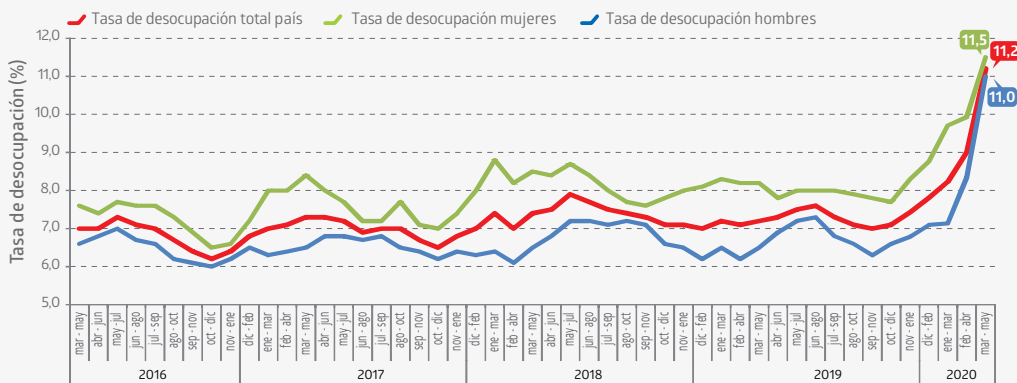
Tasa combinada de desocupación y fuerza de trabajo potencial (SU3)	28,1%
--	-------

Tasa de presión laboral	16,2%
-------------------------	-------

Informalidad laboral

Tasa de ocupación informal	23,5%
Tasa de ocupación en el sector informal	13,6%

Evolución tasa de desocupación, según sexo, total país, trimestres móviles



Desocupación

La estimación de la tasa de desocupación alcanzó 11,2%, siendo la más alta en toda la serie desde 2010, registrando un ascenso de 4,0 pp. en doce meses, producto de las disminuciones en 12,8% de la fuerza de trabajo y en 16,5% de los ocupados. Por su parte, los desocupados crecieron 35,1%, incididos únicamente por los cesantes (44,3%).

Ocupación

En doce meses, la estimación del total de ocupados descendió 16,5%, incidida tanto por las mujeres (-19,8%) como por los hombres (-14,1%). Por su parte, debido a la implementación de la Ley de Protección al Empleo, los ocupados ausentes, que representan el 15,4% del total de ocupados, aumentaron 149,8%, equivalente a 689.278 personas. Según sector económico, la reducción de los ocupados fue influida por comercio (-19,4%), alojamiento y servicio de comidas (-42,4%) y construcción (-23,1%), en tanto que por categoría ocupacional los

mayores retrocesos se observaron en los trabajadores por cuenta propia (-29,5%) y los asalariados formales (-8,4%).

La tasa de ocupación informal alcanzó 23,5%, disminuyendo 3,9 pp. en doce meses. Asimismo, los ocupados informales descendieron 28,4%, incididos por las mujeres (-33,5%) y por los trabajadores por cuenta propia (-30,3%).

Participación laboral

En doce meses, las tasas de participación y ocupación se situaron en 53,6% y 47,6%, contrayéndose 9,2 pp. y 10,6 pp., en cada caso. Estos son los niveles más bajos de toda la serie desde 2010.

En tanto, la población fuera de la fuerza de trabajo aumentó 27,4%, influida por personas que en su mayoría no estaban buscando un empleo, pero estaban disponibles para trabajar, conformando la denominada fuerza de trabajo potencial. Este mayor tránsito hacia la inactividad se debería a las restricciones de movilidad por la pandemia de COVID-19, lo que ha implicado que las presiones sobre el mercado laboral (alza de la desocupación) se vean, de cierto modo, amortiguadas.

TRIMESTRES MÓVILES (2019-2020)

Tasa de desocupación (%)	mar-may	abr-jun	may-jul	jun-ago	jul-sep	ago-oct	sep-nov	oct-dic	nov-ene	dic-feb	ene-mar	feb-abr	mar-may
Total país	7,2	7,3	7,5	7,6	7,3	7,1	7,0	7,1	7,4	7,8	8,2	9,0	11,2
Mujeres	8,2	7,8	8,0	8,0	8,0	7,9	7,8	7,7	8,3	8,8	9,7	9,9	11,5
Hombres	6,5	6,9	7,2	7,3	6,8	6,6	6,3	6,6	6,8	7,1	7,1	8,3	11,0

Para mayor información

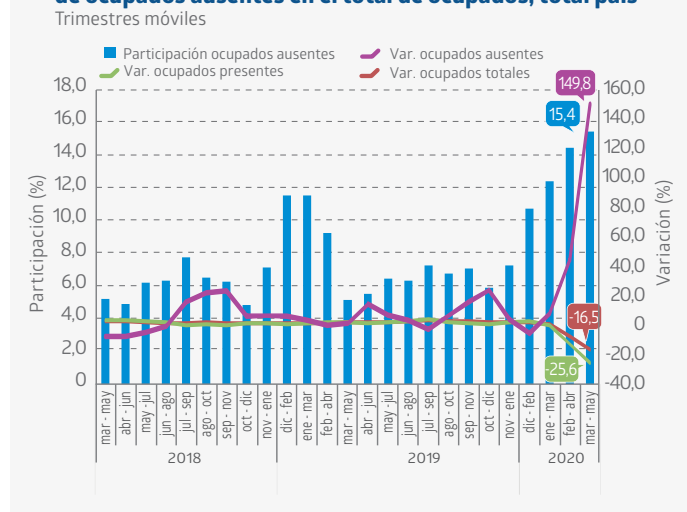
ine.cl

1) El INE está realizando todos los esfuerzos metodológicos para seguir elaborando las estimaciones de los principales indicadores a nivel nacional y regional; sin embargo, este escenario se irá evaluando mes a mes debido a las dificultades para el levantamiento de la encuesta ante las restricciones de movilidad por la pandemia de COVID-19. Se debe considerar que las desagregaciones de los indicadores o aperturas de los datos pueden traer consigo problemas de precisión estadística o en casos más críticos, estar sesgadas. Por tanto, se sugiere tomar en cuenta los criterios de calidad estadística que el INE ha definido en el documento "Estándar para la evaluación de la calidad de las estimaciones en encuestas de hogares", disponible en <https://www.ine.cl/institucional/buenas-practicas/clasificaciones-y-estandares>, con la advertencia de que a mayor desagregación, el sesgo tiende a aumentar a propósito de la pérdida de unidades muestrales. Para más información ver nota técnica N°4 sobre impacto COVID-19 en la ENE, en www.ine.cl.

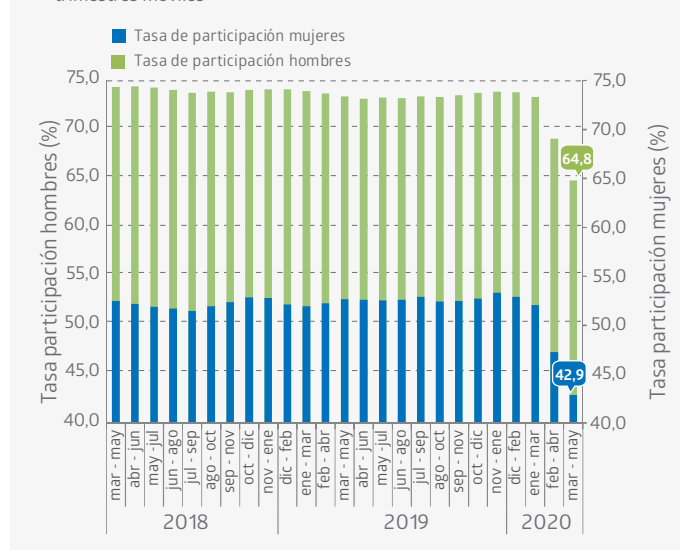
2) Los ocupados ausentes son personas que, teniendo actualmente una ocupación, estuvieron ausentes de la misma durante la semana de referencia. Para ser considerados como tal, deben mantener un vínculo con el trabajo, seguir percibiendo algún ingreso o ganancia por ese trabajo o volver a trabajar dentro de cuatro semanas o menos.

Principales indicadores

Variación a 12 meses de ocupados según tipo y participación de ocupados ausentes en el total de ocupados, total país



Evolución de la tasa de participación, según sexo, total país trimestres móviles



Ocupados ausentes

En doce meses, la reducción del total de ocupados (-16,5%) fue liderada por los ocupados presentes en su trabajo durante la semana de referencia (-25,6%), mientras que los ocupados ausentes, que representan el 15,4% del total de ocupados, aumentaron 149,8% (equivalente a 689.278 personas). Esto se explicó directamente por el impacto de la Ley de Protección al Empleo que comenzó a regir a contar de abril de 2020. Para ser considerados ausentes, los ocupados deben mantener un vínculo con el trabajo, seguir percibiendo algún ingreso por este o volver a trabajar dentro de cuatro semanas o menos.

Ocupados según tramo etario

Para el total de ocupados se observaron retrocesos anuales en todos los tramos etarios, liderados por el segmento 25-49 años (-13,1%), 50-64 años (-16,3%), 15-24 años (-33,2%) y 65 y más años (-29,2%). Tanto en las mujeres (-19,8%) como en los hombres (-14,1%), la disminución más destacada se produjo en el tramo 25-49 años, alcanzando -15,7% y -11,1%, en cada caso.

Tasa de desocupación por sexo

La tasa de desocupación femenina alcanzó 11,5%, incrementándose 3,3 pp. en doce meses, producto del retroceso de 16,8% de la fuerza de trabajo, en menor medida al de -19,8% observado por las ocupadas. Al mismo tiempo, las desocupadas se expandieron 16,5%, incididas exclusivamente por las cesantes (23,2%). Por su parte, las tasas de participación y ocupación se situaron en 42,9% y 38,0%, disminuyendo 9,8 pp. y 10,3 pp., en forma respectiva. Las mujeres fuera de la fuerza de trabajo tuvieron un alza de 23,2%, influidas por las inactivas potencialmente activas o fuerza de trabajo potencial.

La tasa de desocupación masculina fue 11,0%, creciendo 4,5 pp. en un año, a raíz del descenso de 9,8% de la fuerza de trabajo, en menor magnitud al de -14,1% registrado por los ocupados. Por su parte, los desocupados aumentaron 52,8%, incididos únicamente por los cesantes. Las tasas de participación y ocupación alcanzaron 64,8% y 57,7%, reduciéndose 8,6 pp. y 10,9 pp., en cada caso. Los hombres fuera de la fuerza de trabajo se expandieron 35,1%, influidos por los inactivos potencialmente activos.

Tasa de desocupación con ajuste estacional

La tasa de desocupación ajustada estacionalmente fue 11,0%, siendo 2,0 pp. superior a la del trimestre móvil anterior, como consecuencia del decrecimiento de la fuerza de trabajo (-7,4%) y la contracción de los ocupados (-9,4%). Al mismo tiempo que los desocupados crecieron (12,7%). La tasa de desocupación masculina aumentó 2,4 pp., al igual que la femenina que tuvo un ascenso de 1,4 pp., y se situaron en 11,1% y 10,9%, respectivamente.

Actividad económica

En doce meses, el descenso de los ocupados (-16,5%), se fundamentó por comercio (-19,4%), alojamiento y servicios de comida (-42,4%) y construcción (-23,1%). Los principales incrementos se presentaron en servicios administrativos y de apoyo (13,5%), actividades financieras y de seguros (9,7%) y suministro de agua (23,7%).

Las mujeres ocupadas se redujeron 19,8%, incididas principalmente por comercio (-23,6%). En el caso de los hombres ocupados, estos decrecieron 14,1% influidos por construcción (-24,0%).

Categoría ocupacional

Según categoría ocupacional, todas anotaron disminuciones. Según orden de incidencias, los retrocesos se presentaron en trabajadores por cuenta propia (-29,5%), asalariados formales (-8,4%), asalariados informales (-21,5%), personal de servicio doméstico (-41,2%), empleadores (-27,9%) y familiar no remunerado (-41,9%).

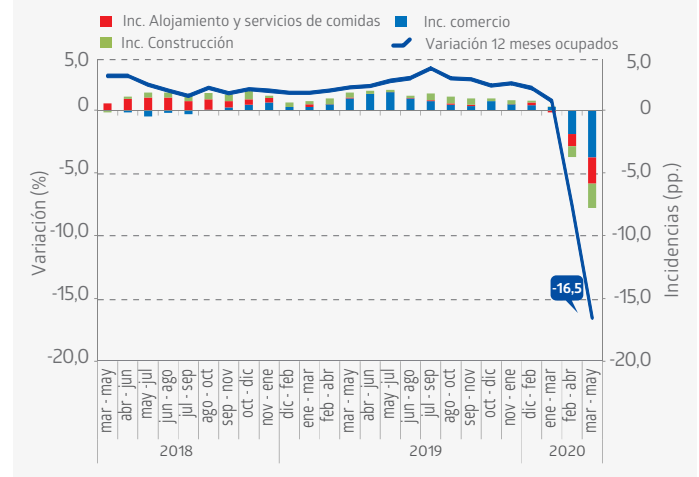
En tanto, los trabajadores por cuenta propia lideraron las contracciones tanto en las mujeres (-31,6%) como en los hombres (-27,9%).

Informalidad laboral

En doce meses, los ocupados informales disminuyeron 28,4%, incididos por las mujeres (-33,5%) y por los hombres (-24,3%). Según sector económico, el descenso se debió, principalmente, a comercio (-30,4%) y alojamiento y servicio de comidas (-56,7%), ambos sectores fuertemente impactados por la contingencia nacional que ha impedido el normal desarrollo de las actividades económicas.

Variación a 12 meses de ocupados e incidencias* según ramas de actividad económica, total país

trimestres móviles



(*) Corresponden a los tres sectores económicos que registraron las mayores incidencias negativas en el último trimestre móvil.

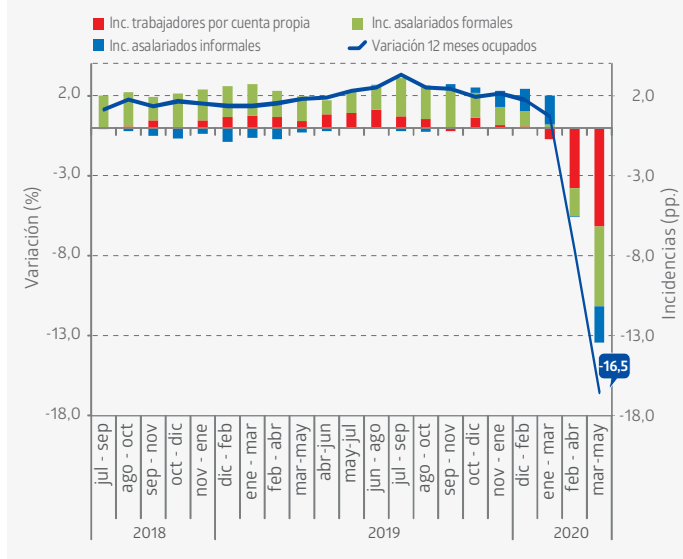
Las categorías que más incidieron en la reducción de los ocupados informales fueron trabajadores por cuenta propia (-30,3%) y asalariados privados (-24,8%).

La tasa de ocupación informal se situó en 23,5%, con un retroceso de 3,9 pp. en doce meses. En tanto, en las mujeres y en los hombres la tasa consignó 24,0% y 23,2%, con variaciones de -4,9 pp. y -3,2 pp., respectivamente.

Tasa de ocupación informal (%)	TRIMESTRES MÓVILES (2019-2020)												
	mar-may	abr-jun	may-jul	jun-ago	jul-sep	ago-oct	sep-nov	oct-dic	nov-ene	dic-feb	ene-mar	feb-abr	mar-may
Total país	27,4	27,6	27,5	27,6	27,4	27,9	28,2	28,4	28,5	28,8	28,9	26,3	23,5
Mujeres	28,9	28,8	29,0	29,0	29,0	29,2	29,8	29,8	30,0	30,7	30,8	27,2	24,0
Hombres	26,4	26,7	26,4	26,5	26,2	27,0	27,0	27,5	27,4	27,4	27,5	25,6	23,2

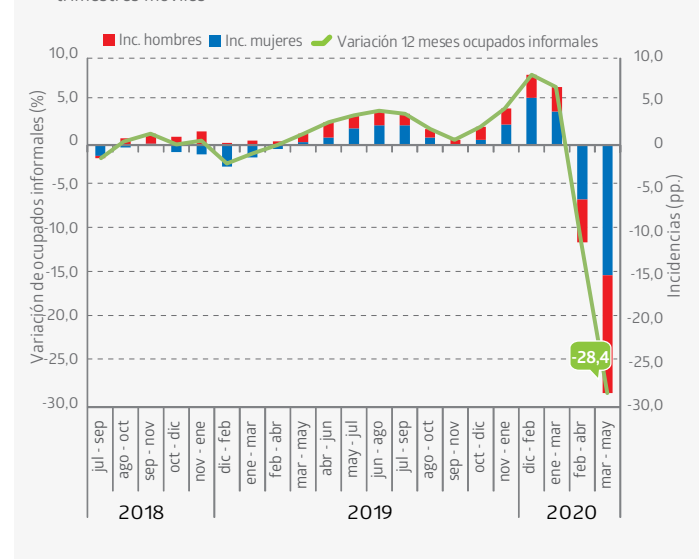
Variación a 12 meses de ocupados e incidencias según categoría en la ocupación, total país

trimestres móviles



Variación a 12 meses de ocupados informales e incidencias según sexo, total país

trimestres móviles



Horas efectivas

En doce meses, el volumen de trabajo, medido a través del número total de horas efectivas trabajadas por los ocupados descendió 27,0%. De igual modo, el promedio de horas trabajadas decreció 12,5%, llegando a 33,6 horas. Según sexo, el promedio de horas para los hombres fue 36,3 y para las mujeres 29,6 horas.

Horas habituales

La reducción de los ocupados (-16,5%) en doce meses fue liderada por quienes trabajaron jornada completa (45 horas) y 46 y más horas con retrocesos de 18,9% y 26,3%, respectivamente, seguido de quienes se desempeñaron en una jornada de tiempo parcial (30 horas) con una disminución de 21,8%. Por su parte, quienes trabajaron en jornada de 31 a 44 horas aumentaron 3,0%.

Tasa combinada de desocupación y fuerza de trabajo potencial (SU3)³

En doce meses, la fuerza de trabajo potencial, comúnmente conocida como inactivos potencialmente activos, creció 182,2%, incidida tanto por el alza en las mujeres como en los hombres.

Esta categoría está compuesta por personas que en su mayoría no estaban buscando un trabajo, pero estaban disponibles para trabajar, por tanto se convierten en potenciales entrantes a la fuerza de trabajo si es que las restricciones de movilidad debido a la pandemia se levantan o las expectativas de las personas por encontrar una ocupación mejoran. Este mayor tránsito hacia la fuerza de trabajo potencial hizo que las presiones sobre el mercado laboral (incremento de la desocupación) se vean, de cierto modo, amortiguadas.

La tasa combinada de desocupación y fuerza de trabajo potencial alcanzó 28,1%, con un aumento de 14,5 pp. en el período. En los hombres se situó en 24,5% y en las mujeres en 32,7%. La brecha de género fue 8,2 pp.

Contraste con registros administrativos⁴

De acuerdo a la última actualización disponible de los registros de cotizantes dependientes⁵ en las AFP obtenidos de la Superintendencia de Pensiones (SP)⁶ (información con un rezago de dos meses respecto a la Encuesta Nacional de Empleo [ENE]), durante el trimestre móvil enero-marzo 2020 se registraron 5.491.393 cotizantes dependientes, mientras que en la ENE la cifra alcanzó 5.510.744 personas en igual período.

Las variaciones en doce meses del número de cotizantes evidenciaron que los registros de la SP mantienen una ralentización de su dinamismo, registrando un crecimiento de 0,4% en el trimestre enero-marzo 2020, por su parte, en la ENE la expansión se estimó en 1,2%. Respecto del dinamismo observado en el trimestre móvil anterior, tanto el indicador de la SP como el de la ENE disminuyeron 0,8 pp., en cada caso. Según sexo, el incremento a doce meses de la SP fue incidido principalmente por las mujeres (0,7%), mientras que en la encuesta, la influencia al alza fue de los hombres (2,4%).

3) Indicador SU3 = (desocupados + iniciadores disponibles + fuerza de trabajo potencial) / (fuerza de trabajo + iniciadores disponibles + fuerza de trabajo potencial).

4) Esta sección considera los aspectos metodológicos descritos en la nota técnica publicada (Sección Publicaciones y anuarios): <https://www.ine.cl/estadisticas/sociales/mercado-laboral/ocupacion-y-desocupacion>.

5) Son aquellos afiliados activos con un vínculo laboral formal con un empleador.

6) Los datos utilizados en este apartado se refieren a los publicados por la SP en su página web respecto a cotizantes dependientes cuyo empleador realizó pagos normales a la cuenta de capitalización individual de AFP. En tanto, en una próxima publicación se analizarán a los cotizantes que registraron pagos en períodos normales y con atrasos, mismos que actualmente están siendo revisados por el INE.

Ocupados según tramos de horas habitualmente trabajadas, total país (en miles de personas y porcentajes) trimestre marzo - mayo 2020

Tramos de horas	Ocupados		Variación 12 meses		
	nivel	%	en miles	%	incidencia (pp.) ^(*)
Total	7.450,52	100	-1.474,75	-16,5	-
1-30 "	1.368,29	18,4	-382,26	-21,8	-4,3
TPV ^(**)	801,77	58,6	-104,58	-11,5	-6,0
TPI ^(***)	551,43	40,3	-292,77	-34,7	-16,7
NS/NR	15,09	1,1	15,09	N/A	N/A
31-44	1.630,06	21,9	47,27	3,0	0,5
45	3.094,89	41,5	-723,44	-18,9	-8,1
46 y más	1.306,89	17,5	-466,55	-26,3	-5,2
Sin información	50,40	0,7	50,24	30.053,0	0,6

(*) La suma de las incidencias es igual a la variación porcentual y puede diferir en el total al sumar con mayor número de decimales.

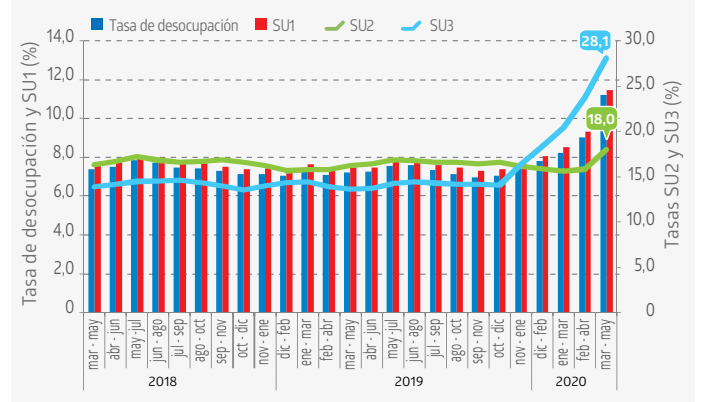
(**) Este tramo corresponde a los ocupados con jornada a tiempo parcial, según lo ha definido el Código del Trabajo en su artículo 40 bis.

(***) Ocupados a tiempo parcial voluntario (TPV) e involuntario (TPI). Porcentaje de participación (%) e incidencia (pp.) respecto al total de ocupados a tiempo parcial.

(NS/NR) A contar de la submuestra de enero 2020 el cuestionario central de la ENE permite la alternativa No sabe/No responde.

(NA) No aplica debido a que en el período de referencia del año previo no se registraron casos en esta categoría

Evolución de las tasas de desocupación y subutilización de la fuerza de trabajo, total país* trimestres móviles



(*) SU1: Tasa de desocupación con iniciadores disponibles
SU2: Tasa combinada de desocupación y tiempo parcial involuntario

Evolución de variación anual de cotizantes, estimación (ENE) y series estadísticas del sistema de pensiones (SP) trimestres móviles 2014-2020

