

- Los ocupados del trimestre móvil agosto-octubre de 2018 aumentaron **1,0%** en doce meses, equivalente a **83.660 personas**.
- Los asalariados privados (**1,5%**) y públicos (**2,7%**) fueron las categorías ocupacionales que más incidieron en la expansión de los ocupados.
- El incremento anual de los asalariados privados (**72.120 personas**) fue el más alto observado desde el año 2015 para igual trimestre.
- El alza anual de los ocupados fue influida por aquellos que habitualmente trabajaron 45 horas a la semana (**2,0%**) y por los ocupados a tiempo parcial (**2,2%**), liderados por quienes trabajaron de manera voluntaria (**8,8%**).
- En el alza de los ocupados incidieron, principalmente, los sectores construcción (**4,0%**), alojamiento y servicio de comidas (**6,6%**) y enseñanza (**3,0%**).
- La tasa de desocupación nacional alcanzó **7,1%**. Los desocupados aumentaron **6,4%**, explicados por los cesantes (**6,0%**) y por quienes buscan trabajo por primera vez (**10,6%**).

TRIMESTRE MÓVIL (agosto - octubre 2018)

Tasa de participación en la fuerza de trabajo	59,5%
Tasa de ocupación	55,2%
Tasa de desocupación	7,1%

Niveles (miles)

Fuerza de trabajo	9.019,38
Ocupados	8.380,81
Ocupados informales	2.458,87
Desocupados	638,57
Inactivos	6.150,66

Variaciones a 12 meses

Fuerza de trabajo	1,4%
Ocupados	1,0%
Ocupados informales	0,2%
Desocupados	6,4%
Inactivos	2,4%

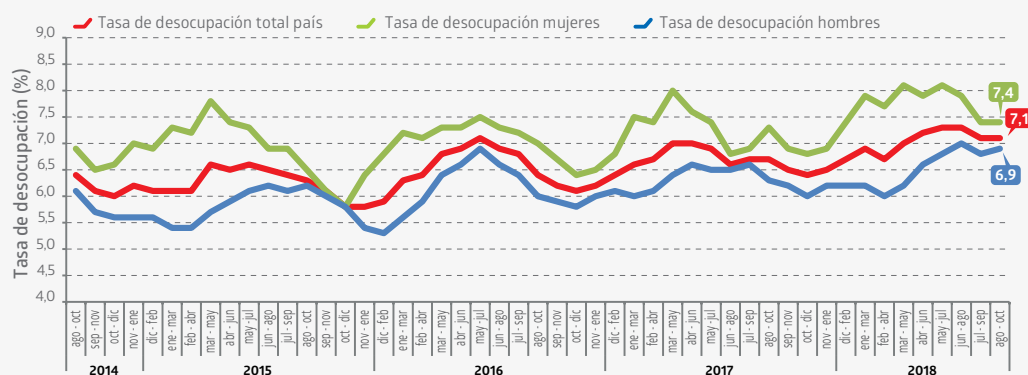
Tasas analíticas

Tasa de desocupación con iniciadores disponibles	7,3%
Tasa combinada de desocupación y tiempo parcial involuntario	16,7%
Tasa de presión laboral	12,8%

Informalidad laboral

Tasa de ocupación informal	29,3%
Tasa de ocupación en el sector informal	17,1%

Evolución tasa de desocupación, según sexo, total país trimestres móviles



Ocupación

El alza anual de los ocupados (1,0%) fue impulsada por los sectores construcción (4,0%), alojamiento y servicio de comidas (6,6%) y enseñanza (3,0%). Los principales descensos se observaron en hogares como empleadores (-4,7%), administración pública (-3,4%) y servicios administrativos y de apoyo (-7,2%).

Los asalariados privados (1,5%) y públicos (2,7%) fueron las categorías ocupacionales que más incidieron en la expansión de los ocupados. En contraste, personal de servicio doméstico (-2,9%) y trabajadores por cuenta propia (-0,2%) disminuyeron.

Las tasas de participación y de ocupación se redujeron 0,2 pp. y 0,5 pp., ubicándose en 59,5% y en 55,2%, en cada caso.

La tasa de ocupación informal descendió 0,3 pp. en doce meses, situándose en 29,3%. Los ocupados informales aumentaron 0,2%, incididos por los hombres (0,2%) y por otras actividades de servicios (11,3%).

Desocupación

La tasa de desocupación fue 7,1%, creciendo 0,4 pp. respecto a igual medición del año anterior, producto de la expansión de 1,4% de la fuerza de trabajo, superior a la reportada por los ocupados (1,0%), lo que generó una mayor presión en el mercado

laboral, aunque en menor medida que en períodos anteriores, dado el incremento de los desocupados (6,4%).

En doce meses, la tasa de desocupación con iniciadores disponibles se situó en 7,3%, con un alza de 0,3 pp., mientras que la tasa combinada de desocupación y tiempo parcial involuntario alcanzó 16,7%, reduciéndose 0,3 pp.

Inactividad

La población fuera de la fuerza de trabajo o inactiva creció 2,4% en doce meses, incidiendo solo por los inactivos habituales (3,8%). Según sexo, tanto los hombres (3,5%) como las mujeres (1,8%) influyeron en la variación.

TRIMESTRES MÓVILES (2017-2018)

Tasa de desocupación (%)	ago-oct	sep-nov	oct-dic	nov-ene	dic-feb	ene-mar	feb-abr	mar-may	abr-jun	may-jul	jun-ago	jul-sep	ago-oct
Total país	6,7	6,5	6,4	6,5	6,7	6,9	6,7	7,0	7,2	7,3	7,3	7,1	7,1
Mujeres	7,3	6,9	6,8	6,9	7,4	7,9	7,7	8,1	7,9	8,1	7,9	7,4	7,4
Hombres	6,3	6,2	6,0	6,2	6,2	6,2	6,0	6,2	6,6	6,8	7,0	6,8	6,9

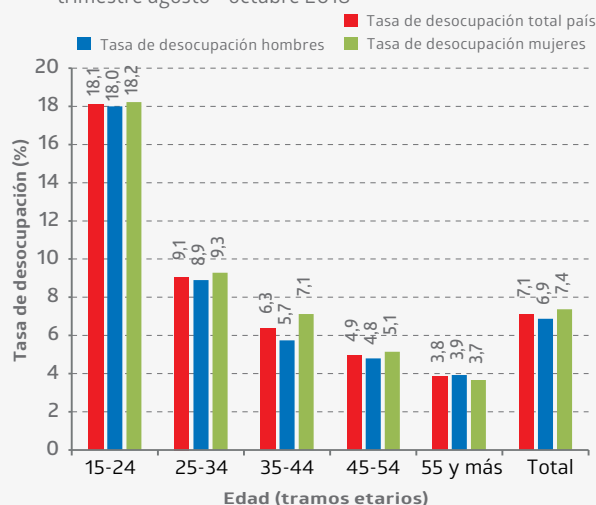
Para mayor información

ine.cl

Principales indicadores

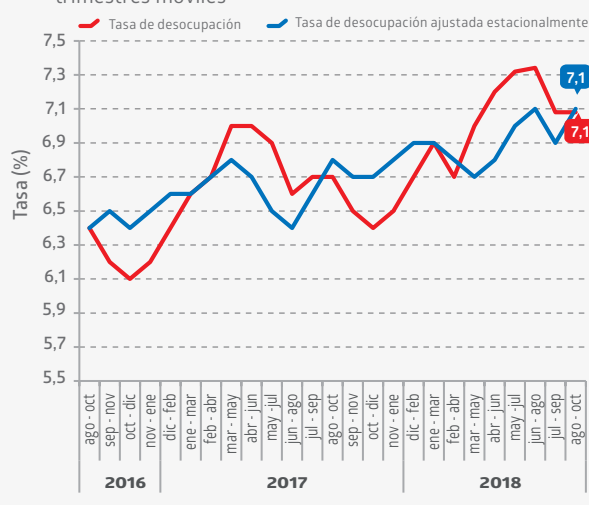
Tasa de desocupación según sexo y tramo de edad, total país

trimestre agosto - octubre 2018



Tasa de desocupación y tasa de desocupación ajustada estacionalmente, total país

trimestres móviles



Principales indicadores

La tasa de desocupación femenina se situó en 7,4%, creciendo 0,1 pp. en doce meses, debido al incremento de 1,7% de la fuerza de trabajo, que fue levemente superior al alza de 1,6% registrada por las ocupadas. Por su parte, las desocupadas aumentaron (2,7%), incididas exclusivamente por quienes buscan trabajo por primera vez (39,3%), ya que las cesantes se redujeron (-1,1%) después de un año de variaciones positivas. Las tasas de participación y ocupación se mantuvieron constantes en 48,9% y 45,3%, respectivamente.

La tasa de desocupación de los hombres fue 6,9%, registrando 0,6 pp. más que en igual medición de 2017, producto de

la expansión de 1,2% de la fuerza de trabajo, mayor al incremento de 0,6% de los ocupados. A su vez, los desocupados aumentaron 9,4%, impulsados únicamente por los cesantes (11,8%). Las tasas de participación y ocupación descendieron 0,4 pp. y 0,8 pp., alcanzando 70,4% y 65,5%, en cada caso.

La tasa de desocupación más alta según tramo etario se observó, como es habitual, en el segmento de 15-24 años y fue de 18,1%, con un alza de 0,8 pp. en doce meses.

En comparación con el trimestre móvil anterior, la tasa de desocupación ajustada estacionalmente se expandió 0,2 pp., situándose en 7,1%. Las tasas femenina y masculina registraron variaciones de 0,1 pp. y 0,2 pp., alcanzando 7,6% y 6,8%, respectivamente.

Población total y de 15 años y más por situación en la fuerza de trabajo, total país, según sexo y período (en miles de personas, porcentajes y variaciones de la tasa en pp.) trimestre agosto - octubre 2018

Período	Población de 15 años y más										Tasa de participación	Tasa de ocupación	Tasa de desocupación	Tasa de desocupación con iniciadores disponibles	
	Total	Fuerza de trabajo					Fuera de la fuerza de trabajo								
		Total	Ocupados	Desocupados			Total	Iniciadores	Inactivos potencialmente activos	Inactivos habituales					
Ambos sexos															
ASO2017	14.904,54	8.897,20	8.297,15	600,05	542,50	57,55	6.007,34	65,63	797,17	5.144,54	59,7	55,7	6,7	7,0	
ASO2018	15.170,04	9.019,38	8.380,81	638,57	574,89	63,68	6.150,66	58,37	750,77	5.341,52	59,5	55,2	7,1	7,3	
Var. doce meses ^(*)	1,8%	1,4%	1,0%	6,4%	6,0%	10,6%	2,4%	-11,1%	-5,8%	3,8%	-0,2 pp.	-0,5 pp.	0,4 pp.	0,3 pp.	
Hombres															
ASO2017	7.336,96	5.197,74	4.867,69	330,05	298,06	32,00	2.139,22	35,34	313,52	1.790,35	70,8	66,3	6,3	6,7	
ASO2018	7.472,58	5.257,98	4.896,81	361,17	333,10	28,07	2.214,60	31,29	304,32	1.878,98	70,4	65,5	6,9	7,1	
Var. doce meses ^(*)	1,8%	1,2%	0,6%	9,4%	11,8%	-12,3%	3,5%	-11,5%	-2,9%	5,0%	-0,4 pp.	-0,8 pp.	0,6 pp.	0,4 pp.	
Mujeres															
ASO2017	7.567,58	3.699,46	3.429,46	270,00	244,44	25,56	3.868,12	30,28	483,65	3.354,18	48,9	45,3	7,3	7,6	
ASO2018	7.697,45	3.761,40	3.484,00	277,40	241,79	35,61	3.936,05	27,07	446,45	3.462,54	48,9	45,3	7,4	7,7	
Var. doce meses ^(*)	1,7%	1,7%	1,6%	2,7%	-1,1%	39,3%	1,8%	-10,6%	-7,7%	3,2%	0,0 pp.	0,0 pp.	0,1 pp.	0,1 pp.	

(*) Las variaciones de las variables en niveles corresponden a variaciones relativas expresadas en porcentajes (%), mientras que para las tasas son variaciones absolutas expresadas en puntos porcentuales (pp.), que pueden diferir debido al redondeo de cifras.

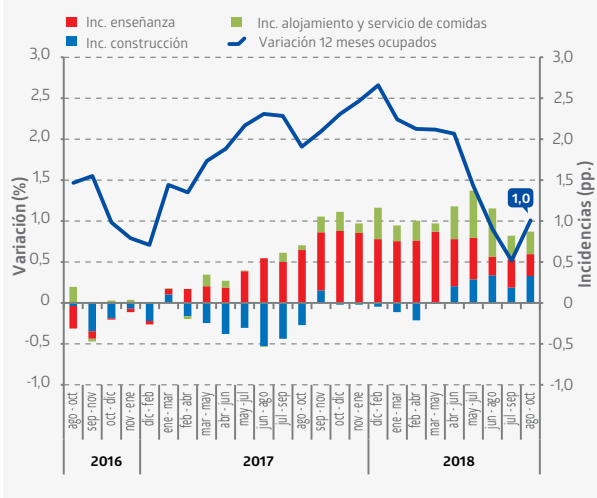
Actividad económica

El alza en doce meses de los ocupados (1,0%) fue causada por construcción, alojamiento y servicio de comidas, y enseñanza. Construcción se incrementó 4,0%, a raíz de actividades especializadas de construcción y de la categoría laboral trabajadores por cuenta propia. Alojamiento y servicio de comidas creció 6,6%, por expendio de comidas y bebidas, y asalariados privados. Enseñanza aumentó 3,0%, por educación primaria y secundaria, explicado por asalariados privados y públicos.

Los retrocesos más importantes se observaron en hogares como empleadores, administración pública y servicios administrativos y de apoyo. Hogares como empleadores disminuyó 4,7%, por labores domésticas y personal de servicio doméstico. Administración pública descendió 3,4%, por administración del Estado. Servicios administrativos y de apoyo se contrajo 7,2%, por actividades de alquiler y arrendamiento y por la categoría empleadores.

El aumento en las mujeres ocupadas fue explicado principalmente por enseñanza (4,0%), y en el caso de los hombres, por construcción (4,7%).

Variación a 12 meses de ocupados e incidencias* según ramas de actividad económica, total país trimestres móviles



(*) Corresponden a los tres sectores económicos que registraron las mayores incidencias positivas en el último trimestre móvil.

Ocupados por rama de actividad económica*, total país (en miles de personas, porcentaje e incidencia en pp.) trimestre agosto - octubre 2018

Rama de actividad (CIU4.cl 2012 según CAENES)	Ocupados	Variación 12 meses			Variación trimestral		
		en miles	%	incidencia**	en miles	%	incidencia**
TOTAL	8.380,81	83,66	1,0	-	47,65	0,6	-
Agricultura, ganadería, silvicultura y pesca	725,10	-0,86	-0,1	0,0	5,01	0,7	0,1
Minería	201,82	16,40	8,8	0,2	-3,74	-1,8	0,0
Industrias manufactureras	874,78	-9,84	-1,1	-0,1	4,74	0,5	0,1
Suministro de electricidad	45,64	0,54	1,2	0,0	2,24	5,1	0,0
Suministro de agua	46,87	-9,42	-16,7	-0,1	3,12	7,1	0,0
Construcción	714,77	27,43	4,0	0,3	13,16	1,9	0,2
Comercio	1.562,96	-15,72	-1,0	-0,2	-8,70	-0,6	-0,1
Transporte y almacenamiento	574,90	22,08	4,0	0,3	7,47	1,3	0,1
Actividades de alojamiento y de servicio de comidas	364,41	22,54	6,6	0,3	-3,07	-0,8	0,0
Información y comunicaciones	154,32	18,48	13,6	0,2	0,39	0,3	0,0
Actividades financieras y de seguros	168,00	2,96	1,8	0,0	2,57	1,6	0,0
Actividades inmobiliarias	85,16	4,21	5,2	0,1	4,71	5,9	0,1
Actividades profesionales, científicas y técnicas	248,65	2,15	0,9	0,0	-4,19	-1,7	-0,1
Actividades de servicios administrativos y de apoyo	209,53	-16,14	-7,2	-0,2	12,24	6,2	0,1
Administración pública	461,16	-16,20	-3,4	-0,2	7,42	1,6	0,1
Enseñanza	760,48	22,29	3,0	0,3	-1,35	-0,2	0,0
Actividades de atención de la salud humana	479,25	15,56	3,4	0,2	2,94	0,6	0,0
Actividades artísticas y entretenimiento	95,99	-1,64	-1,7	0,0	-1,17	-1,2	0,0
Otras actividades de servicios	273,55	15,96	6,2	0,2	-0,99	-0,4	0,0
Actividades de los hogares como empleadores	332,97	-16,44	-4,7	-0,2	4,84	1,5	0,1
Actividades de organizaciones y órganos extraterritoriales***	0,51	-0,64	-55,5	0,0	0,01	2,2	0,0

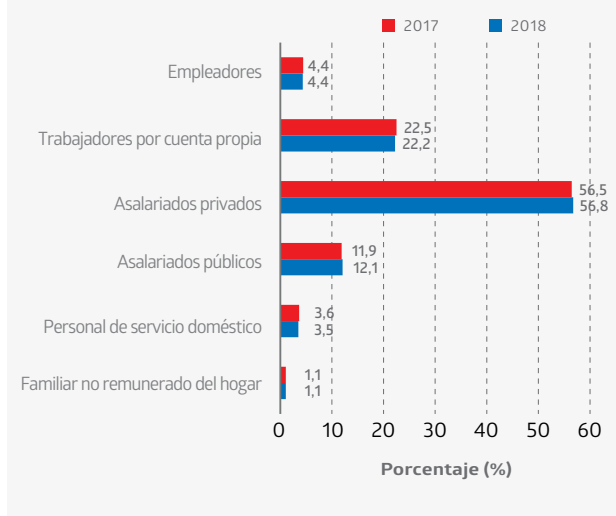
(*) La rama de actividad es el sector al que se dedica la empresa o institución en la que trabajan los ocupados, ya sean estos contratados directamente o a través de una empresa subcontratista de bienes o servicios o suministradora, es decir, se atribuye la clasificación económica del mandante.

(**) La suma de las incidencias es igual a la variación porcentual y puede diferir en el total al sumar con mayor número de decimales.

(***) Esta estimación no tiene la precisión estadística recomendada (coeficiente de variación mayor a 20%).

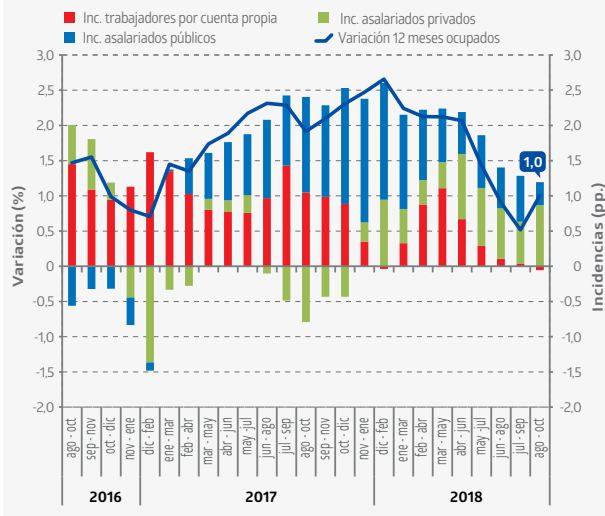
Porcentaje de ocupados según categoría en la ocupación

trimestre agosto - octubre



Variación a 12 meses de ocupados e incidencias según categoría en la ocupación, total país

trimestres móviles



Categoría ocupacional

El aumento anual de los ocupados (1,0%) estuvo incidido principalmente por los asalariados privados, que crecieron 1,5%. En menor medida le siguieron los asalariados públicos (2,7%) y familiar no remunerado (0,3%). Las reducciones se registraron en personal de servicio doméstico (-2,9%), trabajadores por cuenta propia (-0,2%) y empleadores (-0,7%).

El incremento de los asalariados privados se debió mayoritariamente a quienes desempeñaron una jornada completa (45 horas). En relación con el tipo de contrato, incidieron

aquellos que tuvieron un contrato escrito y, por lugar de trabajo, aquellos que desarrollaron sus labores en instalaciones u oficinas del empleador. Finalmente, en esta categoría influyeron transporte, comunicaciones y minería.

El alza de los asalariados públicos se explicó, según horas habituales de trabajo, principalmente por el tramo de 31-44 horas, concentrado en la jornada de 44 horas. Los sectores con mayor relevancia en la expansión de esta categoría fueron actividades de salud, enseñanza y actividades financieras y de seguros, en tanto que administración pública incidió en menor medida.

Ocupados por categoría en la ocupación según sexo, total país (en miles de personas, porcentaje e incidencia en pp.)

trimestre agosto - octubre 2018

Categoría en la Ocupación	Ambos sexos				Hombres				Mujeres			
	Ocupados	Variación 12 meses			Ocupados	Variación 12 meses			Ocupados	Variación 12 meses		
		en miles	%	incidencia*		en miles	%	incidencia*		en miles	%	incidencia*
Total	8.380,81	83,66	1,0	-	4.896,81	29,12	0,6	-	3.484,00	54,54	1,6	-
Empleadores	365,40	-2,40	-0,7	0,0	276,67	-4,58	-1,6	-0,1	88,73	2,18	2,5	0,1
Trabajadores por cuenta propia	1.863,96	-4,53	-0,2	-0,1	1.096,49	14,35	1,3	0,3	767,47	-18,87	-2,4	-0,6
Asalariados sector privado	4.756,85	72,12	1,5	0,9	3.052,32	24,90	0,8	0,5	1.704,53	47,22	2,8	1,4
Asalariados sector público	1.012,21	27,04	2,7	0,3	434,87	0,74	0,2	0,0	577,35	26,30	4,8	0,8
Personal de servicio doméstico	293,85	-8,86	-2,9	-0,1	5,85	-2,87	-32,9	-0,1	288,01	-5,99	-2,0	-0,2
Familiar no remunerado del hogar	88,53	0,29	0,3	0,0	30,62	-3,41	-10,0	-0,1	57,91	3,70	6,8	0,1

(*) La suma de las incidencias es igual a la variación porcentual y puede diferir en el total al sumar con mayor número de decimales.

Tasa de presión laboral

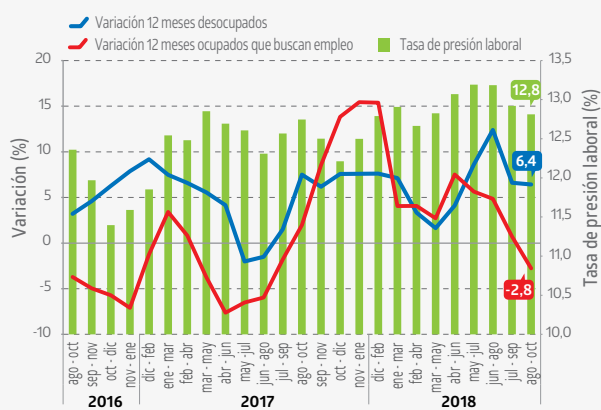
Tasa de presión laboral

En doce meses, los desocupados crecieron 6,4%; a su vez, los ocupados que buscan empleo (-2,8%) y los iniciadores disponibles (-11,8%) decrecieron, lo que implicó que la tasa de presión laboral fuera 12,8%, expandiéndose 0,1 pp.

Los ocupados que buscan empleo descendieron luego de un año de variaciones positivas en doce meses, debido principalmente a los trabajadores por cuenta propia. Según sector, influyeron transporte y actividades financieras y de seguros. Entre las razones para buscar trabajo destacó "porque desea un trabajo con mayores ingresos". En doce meses, la tasa de presión laboral de las mujeres aumentó 0,2 pp., ubicándose en 12,7%, mientras que la de los hombres se mantuvo en 12,9%.

Tasa de presión laboral y variación a 12 meses de desocupados y ocupados que buscan empleo, total país

trimestres móviles



Informalidad laboral

En doce meses, los ocupados informales aumentaron 0,2%, mientras que el total de ocupados creció 1,0%. El incremento anual de los ocupados informales fue consecuencia principalmente de las alzas en los sectores otras actividades de servicios (11,3%) y construcción (4,3%).

Según categoría ocupacional, la expansión de los ocupados informales fue incida por personal de servicio doméstico (9,7%), trabajadores por cuenta propia (0,7%) y asalariados privados (0,1%), al tiempo que empleadores (-23,3%) y asalariados públicos (-3,5%) disminuyeron. En igual período, los hombres informales (0,2%) variaron, influidos por los

trabajadores por cuenta propia (3,3%) y los asalariados públicos (1,8%). En tanto, el alza de las mujeres informales (0,2%) se explicó por las categorías personal de servicio doméstico (11,2%), asalariadas privadas (2,1%) y familiar no remunerado (6,8%).

Debido a que el crecimiento anual del total de ocupados (1,0%) fue mayor al de los ocupados informales (0,2%), la tasa de ocupación informal se contrajo 0,3 pp., situándose en 29,3%. Las tasas de ocupación informal masculina y femenina retrocedieron 0,1 pp. y 0,4 pp., registrando 28,3% y 30,8%, respectivamente.

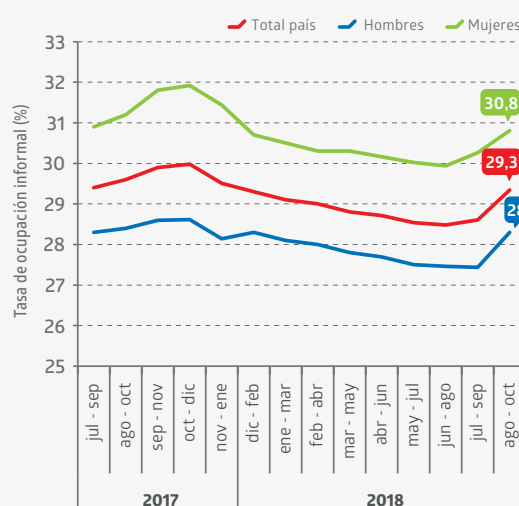
Ocupados informales por categoría en la ocupación, total país (en miles de personas, porcentaje e incidencia en pp.) trimestre agosto - octubre 2018

Categoría en la ocupación	Tasa de ocupación informal	Ocupados informales	Variación 12 meses		
			en miles	%	incidencia*
Total	29,3	2.458,87	5,31	0,2	-
Empleadores	12,7	46,39	-14,08	-23,3	-0,6
Trabajadores por cuenta propia	65,9	1.228,77	8,15	0,7	0,3
Asalariados sector privado	17,2	816,30	0,49	0,1	0,0
Asalariados sector público	11,3	114,14	-4,18	-3,5	-0,2
Personal de servicio doméstico	56,1	164,75	14,64	9,7	0,6
Familiar no remunerado del hogar	100	88,53	0,29	0,3	0,0

(*) La suma de las incidencias es igual a la variación porcentual y puede diferir en el total al sumar con mayor número de decimales.

Tasa de ocupación informal según sexo, total país

trimestres móviles



Análisis regional

En doce meses, la tasa de desocupación aumentó en nueve regiones, se redujo en cinco y se mantuvo sin cambios en Aysén. La mayor alza se consignó en Atacama (1,6 pp.). Por su parte, en Magallanes se anotó la principal disminución de la tasa (-1,7 pp.).

Fuerza de trabajo, ocupados y tasa de desocupación, niveles y variaciones por región (en miles de personas, porcentajes y variaciones de la tasa en pp.) trimestre agosto - octubre 2018

Región	Tasa de desocupación (%)	Variación anual y trimestral tasa de desocupación		Fuerza de trabajo*		Ocupados*		Ocupados informales*	
		Var. 12 meses** (pp.)	Var. trimestral** (pp.)	Nivel (miles)	Var. 12 meses (%)	Nivel (miles)	Var. 12 meses (%)	Nivel (miles)	Tasa de ocupación informal (%)
Total país	7,1	0,4	0,0	9.019,38	1,4	8.380,81	1,0	2.458,87	29,3
Arica y Parinacota	6,6	0,3	0,2	80,17	1,9	74,91	1,6	26,48	35,3
Tarapacá	8,1	0,9	-0,4	181,42	-0,9	166,67	-1,9	63,70	38,2
Antofagasta	8,2	-0,5	-0,2	320,70	7,1	294,35	7,7	69,92	23,8
Atacama	8,1	1,6	-0,1	155,43	4,7	142,78	2,9	44,60	31,2
Coquimbo	7,4	-0,4	0,5	404,17	6,9	374,43	7,4	128,27	34,3
Valparaíso	6,7	0,4	-0,4	900,70	0,1	840,34	-0,4	244,80	29,1
Metropolitana	7,5	0,5	-0,2	3.711,18	0,9	3.431,21	0,3	896,98	26,1
O'Higgins	8,3	1,4	0,9	459,98	1,8	421,79	0,2	119,26	28,3
Maule	6,2	0,2	0,1	511,05	1,3	479,20	1,1	151,20	31,6
Biobío	7,3	-0,4	0,0	1.013,40	2,5	939,14	2,9	291,67	31,1
La Araucanía	6,9	0,2	0,5	499,89	-0,5	465,53	-0,7	190,31	40,9
Los Ríos	5,4	1,2	-0,7	193,40	-3,0	182,92	-4,2	67,21	36,7
Los Lagos	3,6	-0,7	0,2	433,66	0,3	417,91	1,0	128,84	30,8
Aysén	2,5	0,0	-0,6	63,89	-1,7	62,31	-1,8	18,10	29,0
Magallanes	3,3	-1,7	0,3	90,33	2,9	87,31	4,7	17,53	20,1

(*) Los totales pueden diferir de la suma de los subtotales, debido al redondeo de cifras.

(**) La variación de las tasas se expresa en puntos porcentuales y puede diferir debido al redondeo de cifras.

Horas de trabajo

Horas efectivas

El volumen de trabajo, medido a través del número total de horas efectivas trabajadas por los ocupados, disminuyó 1,4% en doce meses, influido por hombres (-2,1%) y por mujeres (-0,3%), mientras que los ocupados crecieron 1,0%, derivando en una contracción de 2,4% del promedio de horas efectivas trabajadas, que se situó en 36,5 horas. En el caso de las mujeres el indicador alcanzó 33,3 horas y para los hombres, 38,8 horas.

Horas habituales

El alza anual de los ocupados fue influida mayoritariamente por aquellos que habitualmente trabajaron 45 horas a la semana o jornada completa (2,0%) y por el tramo de 1-30 horas o tiempo parcial (2,2%), liderado por quienes trabajaron de manera voluntaria (8,8%). Por otro lado, quienes trabajaron más de 45 horas a la semana disminuyeron 2,1%.

El incremento de los ocupados que trabajaron jornada completa fue impulsado por los asalariados del sector privado (2,7%). Según actividad económica, la variación fue incidida por transporte (15,7%), construcción (6,6%) e industria manufacturera (4,8%). Según sexo, influyeron hombres (1,9%) y mujeres (2,1%).

Ocupados según tramos de horas habitualmente trabajadas, total país (en miles de personas y porcentajes) trimestre agosto - octubre 2018

Tramos de Horas	Ocupados		Variación 12 meses		
	Nivel	%	en miles	%	Incidencia (pp.)*
Total	8.380,81	100	83,66	1,0	-
1-30 **	1.804,46	21,5	39,62	2,2	0,5
TPV ***	955,44	52,9	77,06	8,8	4,4
TPI ***	849,02	47,1	-37,44	-4,2	-2,1
31-44	1.417,19	16,9	16,53	1,2	0,2
45	3.398,62	40,6	65,95	2,0	0,8
46 y más	1.760,49	21,0	-38,28	-2,1	-0,5
Sin información	0,06	0,0	-0,15	-72,7	0,0

(*) La suma de las incidencias es igual a la variación porcentual y puede diferir en el total al sumar con mayor número de decimales.

(**) Este tramo corresponde a los ocupados con jornada a tiempo parcial, según lo ha definido el Código del Trabajo en su artículo 40 bis.

(***) Ocupados a tiempo parcial voluntario (TPV) e involuntario (TPI). Porcentaje de participación (%) e incidencia (pp.) respecto al total de ocupados a tiempo parcial.

Tiempo parcial

Tiempo parcial voluntario

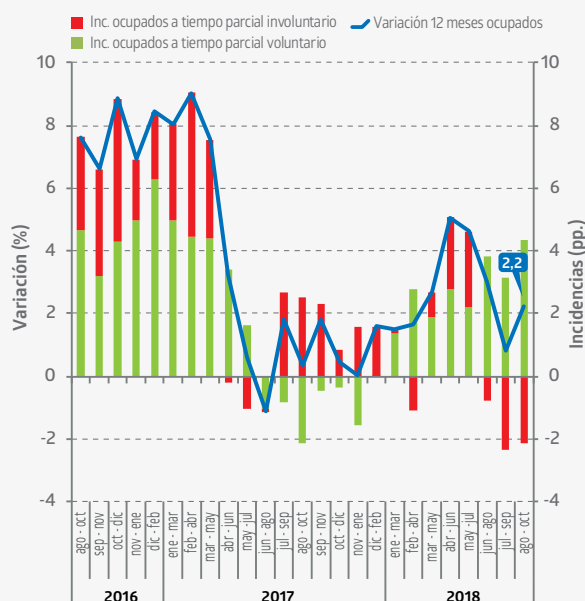
Los ocupados a tiempo parcial voluntario aumentaron 8,8% respecto a igual lapso del año anterior, motivados por los asalariados privados y por los sectores comercio y agricultura y pesca. Los hombres impulsaron principalmente el crecimiento, variando 14,5%, ya que las mujeres aumentaron a un menor ritmo (5,2%).

Tiempo parcial involuntario

En doce meses, los ocupados a tiempo parcial involuntario retrocedieron 4,2%. La contracción se debió a trabajadores por cuenta propia y a las actividades industria manufacturera y comercio. Según sexo, la baja fue incida por las mujeres (-4,1%) y, en menor grado, por los hombres (-4,3%).

Los ocupados a tiempo parcial involuntario equivalieron a 47,1% de los ocupados a tiempo parcial, 3,1 pp. menos que hace doce meses. Con respecto al total de ocupados, este grupo representó 10,1% y se contrajo 0,6 pp.

Variación a 12 meses de ocupados a tiempo parcial e incidencias* según voluntariedad de trabajar de forma parcial
trimestres móviles



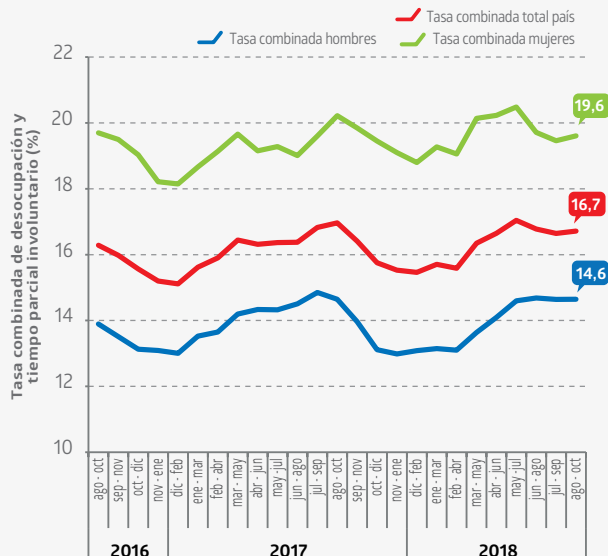
Subutilización de la fuerza de trabajo

La tasa combinada de desocupación y tiempo parcial involuntario se redujo 0,3 pp. en doce meses, alcanzando 16,7%. Esto se debió a que el alza de los desocupados (6,4%) fue contrarrestada por los decrecimientos de los ocupados a tiempo parcial involuntario (-4,2%) y de los iniciadores disponibles (-11,8%).

La tasa se estimó en 14,6% para los hombres, sin registrar variación en doce meses, mientras que en las mujeres fue 19,6%, descendiendo 0,6 pp. en igual periodo. La brecha de género¹ fue de 5,0 pp. en desmedro de las mujeres, cifra que disminuyó 0,6 pp. anualmente.

Según región, las tasas más altas se registraron en Los Ríos (20,9%), O'Higgins (20,8%) y Tarapacá (20,2%), con variaciones en doce meses de -1,2 pp., 1,4 pp. y 0,9 pp., respectivamente. Por su parte, las regiones con las menores tasas fueron Magallanes (12,1%), Los Lagos (12,4%) y Aysén (12,7%), presentando movimientos de 1,0 pp., -1,7 pp. y 0,6 pp., en cada caso.

Evolución tasa combinada de desocupación y tiempo parcial involuntario, según sexo, total país
trimestres móviles



(1) La brecha de género se expresa como la diferencia en puntos porcentuales entre sexos; es decir, la diferencia de la tasa de mujeres menos la tasa de los hombres.

Glosario

Asalariado: es la persona que trabaja para un empleador, jefe o patrón y percibe una remuneración en forma de sueldo, salario, comisión, propinas, pagos a destajo o en especie.

Asalariado privado: esta categoría incluye a todos los asalariados que no trabajan en instituciones o empresas del Estado, independiente del sector económico donde se desempeñan.

Asalariado público: esta categoría incluye a todos los asalariados que trabajan en instituciones o empresas del Estado, ya sea dentro de la administración pública como en otros sectores económicos (salud, enseñanza, etc.).

Brecha de género: es la diferencia que se manifiesta entre la situación, condición y/o posición de las mujeres y la de los hombres, es decir, la distancia que hace falta recorrer para alcanzar la igualdad en una situación determinada.

Desocupados: todas las personas en edad de trabajar que no estaban ocupadas durante la semana de referencia, que habían llevado a cabo actividades de búsqueda de un puesto de trabajo durante las últimas cuatro semanas (incluyendo la de referencia) y que estaban disponibles para trabajar en las próximas dos semanas (posteriores a la de referencia).

Fuerza de trabajo: personas en edad de trabajar que durante la semana de referencia cumplen los requisitos para ser incluidas en la categoría de ocupados o desocupados.

Horas efectivas: cuantifican el tiempo dedicado por las personas al desempeño de actividades económicas que contribuyen a la producción de bienes y servicios durante un período de referencia corto (la semana de referencia de la encuesta).

Horas habituales: corresponden a las horas comúnmente trabajadas en un período de referencia determinado (promedio de los últimos tres meses).

Inactivos potencialmente activos: inactivos que buscaron empleo pero no estarían disponibles para trabajar, o que no buscaron pero estarían disponibles.

Iniciadores disponibles: todas las personas fuera de la fuerza de trabajo que esgrimen no haber buscado trabajo en las últimas cuatro semanas debido a que iniciarán pronto una actividad laboral y que, al mismo tiempo, declaran disponibilidad. Este grupo poblacional se incluye dentro de los Inactivos, pero para ciertos efectos (de armonización estadística con la OCDE), se suma a la población desocupada para calcular una tasa de desocupación con iniciadores disponibles.

Ocupación informal: comprende a todos los trabajadores dependientes que carecen de acceso al sistema de seguridad social (pensión y salud) por concepto de su vínculo laboral. Para el caso de los trabajadores independientes, se considera que poseen una ocupación informal si la empresa, negocio o actividad que desarrollan pertenece al sector informal. Familiar no remunerado son todos clasificados como informales.

Ocupados: todas las personas en edad de trabajar, que durante la semana de referencia dedicaron al menos una hora a alguna actividad para producir bienes o servicios a cambio de una remuneración o beneficios.

Población en edad de trabajar (PET): población actualmente residente en el país de 15 años y más.

Población fuera de la fuerza de trabajo o inactiva: todas las personas de la población en edad de trabajar que no son clasificadas como ocupadas ni desocupadas.

Sector informal: conjunto de unidades económicas que carecen de registro en el Servicio de Impuestos Internos (SII) y no llevan una contabilidad a través de la cual puedan separar los gastos del negocio de los del hogar.

Tasa de desocupación: número de personas desocupadas expresado como porcentaje de la fuerza de trabajo.

Tasa de desocupación ajustada estacionalmente: es la tasa de desocupación que elimina los efectos de los factores exógenos estacionales de naturaleza no económica que influyen en su comportamiento coyuntural. Para el ajuste estacional de las series de empleo, se utiliza el programa X13 ARIMA SEATS. Se aplica este método independientemente en la serie de desocupados y de ocupados, para luego obtener la tasa de desocupación ajustada sin estacionalidad (método indirecto). De este modo es posible comparar de forma directa los valores de la serie entre distintos momentos del tiempo.

Tasa de ocupación: número de personas ocupadas como porcentaje de la población en edad de trabajar.

Tasa de ocupación en el sector informal (TOSI): número de ocupados que trabajan en unidades económicas informales expresado como porcentaje del total de ocupados.

Tasa de ocupación informal (TOI): número de personas con ocupaciones informales expresado como porcentaje del total de ocupados.

Tasa de participación: número de personas en la fuerza de trabajo expresado como porcentaje de la población en edad de trabajar.

Tasa de presión laboral: número de personas desocupadas, más personas ocupadas que buscan empleo, más iniciadores disponibles, expresado como porcentaje de la fuerza de trabajo más los iniciadores disponibles.

Instituto Nacional de Estadísticas
Paseo Bulnes 418, Santiago, Chile
Teléfono (56) 22892 4338/4331

Correo electrónico: prensa.ine@ine.cl - www.ine.cl

