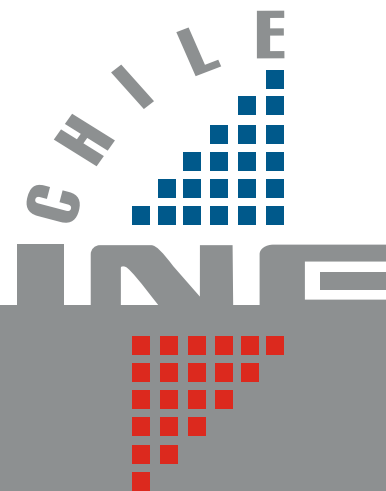


# estudios Estadísticos



Instituto Nacional  
de Estadísticas

ANÁLISIS DE LOS PRINCIPALES  
RESULTADOS DE LA ENCUESTA  
SUPLEMENTARIA DE INGRESOS ESI 2007

Alexandra Rueda R.  
Domingo Claps A.

**Julio 2008**



**ANÁLISIS DE LOS PRINCIPALES RESULTADOS DE LA  
ENCUESTA SUPLEMENTARIA DE INGRESOS  
ESI 2007\***

**Domingo Claps A.  
Alexandra Rueda R.**

**Julio 2007**

\* Este documento contiene la síntesis de resultados de la ESI 2007, la cual contó con el apoyo y colaboración de Guillermo García Huidobro, Asesor de la Directora Nacional del INE.

**Subdirección Técnica  
Departamento de Estudios Sociales**

## CONTENIDO

### **I. CONTEXTO MACROECONÓMICO Y DISTRIBUCIÓN DEL INGRESO**

1. Entorno Macroeconómico
2. Distribución Funcional del Ingreso
3. Distribución del Ingreso de los Hogares
4. Distribución Personal del Ingreso

### **II. CARACTERIZACIÓN DE LOS INGRESOS DE LOS HOGARES Y LAS PERSONAS 2007**

1. Ingresos de los Hogares
2. Ingresos Medios de los Ocupados
3. Ingresos de los Asalariados
4. Ingresos de los Trabajadores por Cuenta Propia
5. Caracterización de los Perceptores de menos del salario mínimo

## I. CONTEXTO MACROECONÓMICO Y DISTRIBUCIÓN DEL INGRESO

### 1. Contexto Macroeconómico<sup>1</sup>

Durante el año 2007 el Producto Interno Bruto de Chile creció 5,1%<sup>2</sup> cifra que estuvo por encima de lo observado el año inmediato anterior pero por debajo del ritmo de crecimiento de los años 2004 y 2005. Este comportamiento fue el reflejo de un año en el que se dieron señales mixtas en la economía global, donde los países productores de materias primas experimentaron una evolución relativamente favorable en tanto que en la mayor economía mundial --la norteamericana-- el crecimiento promedio anual fue de 2,2%<sup>3</sup> el más bajo desde el año 2002 cuando se desinfló el boom bursátil conocido como “punto - com”. La economía chilena, a pesar de la ralentización de los E.E.U.U., se vio beneficiada por el potente crecimiento de China que fue de 11,4%<sup>4</sup>, la renovada fortaleza de Japón que creció 2,1%<sup>5</sup> y el dinamismo de la eurozona que creció 2,6%<sup>6</sup> el año 2007<sup>7</sup>.

Ahora bien, la brecha entre el PIB y el Producto Nacional Bruto continuó siendo elevada aunque menor a la observada el año 2006. Es decir, el pago a factores al resto del mundo realizado desde Chile se redujo; si a ello le sumamos el efecto de los términos de intercambio el resultado fue que el ingreso nacional bruto disponible real se incrementó en 7,8% respecto del año anterior con lo que se alcanzó el guarismo más elevado para este indicador de que se tenga registro en el país. Claramente, es este el elemento que ha impulsado el gasto interno bruto al haber más que compensado la brecha PIB a PNB (situación que viene dándose en los últimos años, especialmente desde 2004 cuando inició el más reciente ciclo alcista de las materias primas).

Cabe señalar que el PNB se recuperó durante el 2007 respecto de la evolución que tuvo el año 2006 cuando se contrajo, anualmente, un 2% en términos reales. Así, el año pasado este indicador creció sólidamente un 7% (real) situación que remarca la menor carga que los pagos a factores del resto del mundo significaron para la economía chilena durante el año de referencia.

En línea con lo anterior, la demanda interna aumentó 7,8% el año 2007 lo que significó una recuperación en relación al 2006. Algo similar sucedió con el consumo de las personas que también aumentó 7,8% lo que constituye la variación promedio anual más alta lograda hasta el momento considerando el nuevo año base de las Cuentas Nacionales (2003).

---

<sup>1</sup> Todas las variaciones porcentuales para la economía chilena que se presentan en este apartado de la síntesis se refieren, en el caso del Banco Central, a cifras en pesos constantes de 2003 (preliminares), o bien, en el caso del INE, a series deflactadas de acuerdo al IPC base 1998 para los de la Encuesta Suplementaria de Ingresos (ESI).

<sup>2</sup> Crecimiento promedio del PIB. Cifras del Banco Central de Chile.

<sup>3</sup> Crecimiento promedio del PIB. Cifras del Buró de Análisis Económico del Departamento de Comercio de los E.E.U.U.

<sup>4</sup> Crecimiento promedio del PIB. Cifras del Buró Nacional de Estadísticas de China.

<sup>5</sup> Crecimiento promedio del PIB. Cifras del Banco de Japón.

<sup>6</sup> Crecimiento promedio del PIB. Cifras de la Comisión Europea de Estadísticas.

<sup>7</sup> Una relación pormenorizada de la evolución anual de la economía mundial puede revisarse en: Federal Reserve Bank of St. Louis, “International Economic Trends”, July 2008.

En general, las diferentes partidas de la demanda interna exhibieron un mayor dinamismo que el año inmediato anterior. La formación bruta de capital fijo retomó los altos ritmos de crecimiento previos a 2006, especialmente en lo relativo a “construcción y otras obras”. En ese sentido, y en coherencia con su carácter contra-cíclico, el consumo de gobierno continuó creciendo a la tasa que ha observado sistemáticamente en los últimos años en torno al 6% mientras que el superávit fiscal aumentó hasta un 8,7% del PIB<sup>8</sup> lo que representó poco más de US \$14.5 billones.

En buena medida, este histórico superávit fiscal se debió al alza de los commodities que exporta Chile y, concretamente, al cobre cuya cotización promedio anual fue de US \$ 3,23 la libra. La contra cara de este fenómeno favorable a los metales básicos fue el hecho de que también aumentaron los precios de energéticos y alimentos, bienes que nuestro país importa lo que generó presiones inflacionarias. Debido a ello, durante el año 2007, el Banco Central elevó sistemáticamente la tasa de política monetaria, misma que pasó de 5.0%<sup>9</sup> a 6.25%<sup>10</sup>.

Se debe destacar que la combinación de inflación y moderado crecimiento económico, no fue solamente una característica de la economía chilena. A nivel mundial se vivieron situaciones semejantes, particularmente relevante fue el caso de los Estados Unidos cuya economía experimentó la menor variación promedio anual desde el año 2002 y, al propio tiempo, una elevada inflación que se empujó hasta un 3,1%<sup>11</sup>. Aunado a esto, en la segunda mitad del año 2007 la crisis hipotecaria generó una gran turbulencia financiera que desencadenó restricciones de crédito a escala global.

En el marco de la incertidumbre económica internacional, las condiciones laborales en Chile dieron señales mixtas a lo largo del año 2007 pues si bien aumentó la asalarización de los ocupados, a partir de la segunda mitad del año la tasa de desempleo abierta experimentó un punto de inflexión iniciando un movimiento al alza luego de varios trimestres en los que había venido disminuyendo. En ese sentido, durante el último trimestre del año la población asalariada se elevó 4,4% como variación en doce meses, mientras la tasa de desocupación ascendió a 7,2%, lo que estuvo 1,2 puntos porcentuales por encima del guarismo de igual período del año previo.

La fuerza de trabajo, por otra parte, aumentó en el mismo lapso 3,8% lo que se explicó en mayor medida por el incremento de la fuerza de trabajo femenina que en doce meses varió 6,4%<sup>12</sup>. En tanto que, la ocupación registró un aumento de 2,4% y estuvo concentrado, mayoritariamente, en la categoría ocupacional de asalariados. Dentro de éstos últimos, la rama de actividad que lideró el dinamismo en la creación de puestos de trabajo en doce

---

<sup>8</sup> Un punto porcentual más que la cifra del año 2006.

<sup>9</sup> Reunión del 12 de enero de 2007.

<sup>10</sup> Reunión del 11 de enero de 2008.

<sup>11</sup> Promedio de las variaciones en doce meses de la serie desestacionalizada del índice de precios al consumidor para zonas urbanas. Bureau of Labor Statistics, Department of Labor, E.E.U.U.

<sup>12</sup> Las mujeres, de forma persistente en los últimos años, han sido el grupo poblacional más dinámico dentro de los mayores de 15 años (especialmente entre los activos) un dato relevante es que mientras la fuerza de trabajo masculina se incrementó 1,3% como promedio anual el 2007, las mujeres más que duplicaron ese ritmo de expansión al alcanzar un 3,4% de crecimiento promedio anual en el mismo período.

meses fue Servicios Financieros actividad en la que se clasifican una gran cantidad de empresas subcontratistas de servicios a otras empresas.

Desde la perspectiva de los ingresos de los hogares y de las personas, el año 2007 reflejó la vulnerabilidad a la que se encuentra sujeta nuestra economía, altamente susceptible a shocks de precios en bienes transables<sup>13</sup> como los observados en petróleo y sus derivados, así como en alimentos básicos (leche, carne, trigo y otros cereales). En un contexto de inflación importada mientras los ingresos nominales de los hogares aumentaron en un año 5,7% cayeron, en términos reales, 0,7%; lo propio se observó con los ingresos de los ocupados que nominalmente crecieron 5,5% en tanto que a pesos constantes decrecieron 0,9% al tiempo que los ingresos por sueldos y salarios tuvieron variaciones de 5,2% y -1,2% respectivamente.

En síntesis, la evolución macroeconómica del país el año 2007 estuvo fuertemente influida por un entorno financiero internacional cuya mayor característica fue la incertidumbre y el movimiento hacia posiciones de resguardo, lo que afectó el precio de los principales commodities que transa Chile en los mercados mundiales. Ante la turbulencia externa, los instrumentos tradicionales de política económica para implementar medidas contra-cíclicas operaron normalmente a través de una mayor restricción monetaria así como de la regla de superávit estructural. A pesar de ello, la inflación externa tuvo un impacto negativo sobre el nivel general de precios interno lo que, a su vez, provocó que los ingresos reales de los hogares y de los ocupados cayeran como variaciones en doce meses. Esta situación, combinada con un cambio de tendencia en la tasa de desempleo abierta hizo que el mercado laboral perdiera parte de la fortaleza que había venido exhibiendo en los años precedentes.

## **2. Distribución funcional del ingreso**

Como introducción al tema de la distribución del ingreso de los hogares y ocupados que mide la Encuesta Suplementaria de Ingresos (ESI) se presenta a continuación la distribución funcional del ingreso prevaleciente en Chile durante la década recién pasada por constituir la medida macroeconómica de la distribución del ingreso, en la cual se enmarca tanto la distribución personal de los ingresos como la distribución del ingreso familiar.

La distribución funcional del ingreso medida a través de las Cuentas Nacionales que prepara el Banco Central de Chile, da cuenta de la participación de los ingresos que perciben los factores de producción trabajo y capital involucrados en el proceso productivo. El trabajo participa mediante el concepto de remuneraciones<sup>14</sup> que reúne los sueldos y salarios brutos. Estos incluyen cotizaciones a los sistemas de seguridad y salud, más el

---

<sup>13</sup> Es decir, bienes sobre cuyos precios la demanda interna no influye ya que se determinan internacionalmente.

<sup>14</sup> Conforme a los Conceptos y definiciones básicas de Cuentas Nacionales del Banco Central, las remuneraciones de los empleados “es el pago de sueldos y salarios en dinero y/o en especie, efectuado por los productores residentes a sus empleados. Incluye, además, la contribución pagada o imputada a la seguridad social, cajas privadas de pensiones y regímenes análogos, y los seguros de vida tomados por los empleadores a favor de sus empleados”.

pago del impuesto a la renta. El capital en tanto, participa a través del concepto de excedente de explotación bruto<sup>15</sup>, que incluye consumo de capital fijo e impuesto a la renta.

El ingreso neto percibido por los trabajadores independientes o por cuenta propia, se denomina ingreso mixto en el Sistema de Cuentas Nacionales y forma parte del excedente de explotación. La denominación ingreso mixto se debe a que en el ingreso neto de los cuenta propia existe una mezcla de remuneración al trabajo con remuneración al capital o excedente.

La distribución funcional del ingreso se suele presentar con relación al Producto Interno Bruto (PIB), sin embargo es preferible relacionarla con el Ingreso Disponible, ya que es un concepto más cercano al de los ingresos de los nacionales, como se explicara en el acápite precedente<sup>16</sup>.

**Cuadro 1**  
**Distribución funcional del ingreso 1996-2006**  
**Remuneraciones, Ingreso Mixto**

(En millones de millones de pesos corrientes de cada año)

	1996	1997	1998	1999	2000	2001	2002	2003	2004	2005	2006
Rem	11.8	13.4	14.7	15.4	16.4	17.7	18.8	21.1	22.8	24.8	27.3
Mixto	3.3	3.5	3.5	3.6	3.6	3.4	3.6	4.0	4.6	4.8	5.0
Re %	0.45	0.46	0.47	0.49	0.48	0.48	0.49	0.50	0.48	0.46	0.45
Mi %	0.13	0.12	0.11	0.11	0.11	0.09	0.09	0.10	0.10	0.09	0.08
I.D.	26.3	29.4	31.2	31.3	34.0	36.5	38.6	42.0	47.2	53.9	61.3

Fuente: Banco Central de Chile, Cuentas Nacionales

Rem = remuneraciones de los empleados, a precios corrientes de cada año

Mixto = ingreso mixto de trabajadores por cuenta propia, a precios corrientes de cada año

Re% = participación de las remuneraciones en el ingreso disponible

Mi % = participación del ingreso mixto en el ingreso disponible

I.D. = Ingreso Disponible, a precios corrientes de cada año

Durante la década 1996-2006 la participación de las remuneraciones en el ingreso fluctuó entre 45 y 50 por ciento del ingreso disponible<sup>17</sup>. Durante los períodos ascendentes de la participación de las remuneraciones, el crecimiento del empleo y de las remuneraciones promedio son los elementos claves para su explicación<sup>18</sup>. En cambio en períodos de

<sup>15</sup> Corresponde, según Cuentas Nacionales, a la producción bruta a precios de productor menos el consumo intermedio, la remuneración de los empleados, el consumo de capital fijo y los impuestos indirectos netos de subvenciones. Por definición, este excedente solo pueden obtenerlo las industrias o productores de mercado, puesto que, para los productores de no mercado su producción bruta es equivalente a la suma de sus costos explícitos. El excedente de explotación bruto incluye la asignación para el consumo de capital fijo.

<sup>16</sup> Si al Producto Interno Bruto a precios de mercado (PIB) se le resta los ingresos netos de factores del resto del mundo se obtiene el Producto Nacional Bruto (PNB). Si al PNB se le suma las transferencias corrientes netas del exterior se obtiene el Ingreso Nacional Bruto Disponible.

<sup>17</sup> Si esta proporción se calcula con base al PIB las participaciones serán menores a las respecto del ingreso disponible, puesto que el PIB incluye ingresos generados internamente, pero que luego se remesan al exterior como pago a factores de producción externos.

<sup>18</sup> Si el ciclo de expansión de la economía es intenso y prolongado, la mayor absorción de empleo puede llegar a producir escasez de mano de obra, al menos entre los recursos humanos calificados, y ello puede inducir a su vez un crecimiento más intenso de las remuneraciones promedio. La expansión de las

participaciones decrecientes de las remuneraciones, es además relevante el comportamiento del excedente bruto, para el cual esos períodos suelen ser momentos de recuperación de los márgenes de ganancia.

La encuesta suplementaria de ingresos es un instrumento idóneo para medir los ingresos provenientes del trabajo, particularmente las remuneraciones de los empleados. En cuanto a la medición del ingreso mixto de los trabajadores por cuenta propia o independiente, la encuesta de hogares es prácticamente la única fuente de medición directa disponible más importante.

Sin embargo, el empalme entre ambos conceptos no es una tarea simple, ya que la medición de las remuneraciones a los empleados se realiza en las Cuentas Nacionales por medio de fuentes de información basadas en encuestas a empresas y establecimientos productivos y los conceptos de ingreso mixto y excedente bruto se obtienen por diferencia entre el concepto de cuentas nacionales de valor bruto de la producción menos el valor del consumo intermedio.

Desde la perspectiva de las encuestas de hogares se presenta entonces la duda sobre cómo tratar conceptualmente el ingreso de los patrones y de los trabajadores por cuenta propia, respecto de las dos categorías de ingresos de las cuentas nacionales que distinguen entre remuneraciones a los empleados y excedente bruto.

Se sugiere a los usuarios de esta encuesta considerar los ingresos de los empleadores o patrones como ingresos de remuneraciones al trabajo en cuanto empleados dependientes en sus empresas como Presidentes, Gerentes, Administradores o Directivos en general. Ello no resta la posibilidad que esos trabajadores puedan a su vez retirar utilidades de las empresas desde los fondos que constituyen excedente bruto para las cuentas nacionales. El gran grueso de los patrones captados en sus viviendas por la encuesta de hogares se concentra entre las empresas de tamaño micro, pequeñas y medianas. Quedando los patrones de grandes empresas en su mayoría en el último quintil de la distribución del ingreso de los hogares. Estos patrones pueden, en determinados casos, responder a la pregunta de ingresos teniendo en mente su ingreso mixto como empleados dependientes más sus retiros de utilidades. Con el cuestionario actual de la encuesta de hogares es imposible determinar la proporción que perciben los patrones como remuneraciones a su trabajo de modo separado de la porción que perciben por concepto de retiro de utilidades de su capital.

La decisión sobre cómo tratar el ingreso neto de los trabajadores por cuenta propia captado por las encuestas de hogares es un tanto más compleja. La categoría ocupacional de los trabajadores por cuenta propia es muy heterogénea ya que incluye trabajadores de muy bajo nivel educativo y de calificación como vendedores ambulantes, cuidadores de vehículos en las calles, trabajadoras en servicio doméstico, hasta profesionales y técnicos altamente calificados que realizan servicios profesionales independientes como arquitectos, médicos, dentistas, ingenieros, etc. El primer grupo de trabajadores percibe remuneraciones cercanas

---

remuneraciones como componente del ingreso disponible, se hace espacio por medio de una reducción de la participación del excedente bruto, actuando ambos componentes como vasos comunicantes.

al ingreso mínimo y como tales se podría asumir que su ingreso mixto<sup>19</sup> está compuesto básicamente por remuneración al trabajo. En cambio entre el segundo grupo de trabajadores, de alto nivel educativo con elevados ingresos, puede existir un ingreso mixto que combina la remuneración que habría percibido como empleado asalariado por su trabajo más un ingreso que remunera a su capital como excedente bruto.

En suma, se podría recomendar considerar los ingresos de patrones y trabajadores por cuenta propia del primer 95 por ciento de la distribución como remuneración al trabajo, y los ingresos del 5 por ciento restantes como ingreso mixto perteneciente al excedente bruto de cuentas nacionales.

A lo anterior debe agregarse la creciente transformación de los trabajadores por cuenta propia que perciben altos ingresos en sociedades que tributan como empresas a tasas más bajas de impuesto de la renta que los individuos. Esos profesionales muy probablemente declaran en las encuestas de hogares sus ingresos provenientes del trabajo pensando en los sueldos que tienen asignados en sus pequeñas empresas y por lo tanto su respuesta coincidiría con el concepto de remuneraciones a los empleados de las cuentas nacionales.

### **3. Distribución del ingreso de los hogares**

La Encuesta ESI permite una buena aproximación a la medición de la distribución del ingreso de los hogares, en la medida que se entienda por ingresos básicamente aquellos provenientes del trabajo, como lo son las remuneraciones de los empleados y patrones y los ingresos netos de los trabajadores por cuenta propia.

Otras Encuestas de Hogares como la EPF (Encuesta de Presupuestos Familiares) y CASEN (Caracterización Socioeconómica) se proponen medir con precisión otros ingresos de los hogares no provenientes del trabajo, como lo son por ejemplo, los dividendos y otras formas de ingresos provenientes del capital, las rentas provenientes de la propiedad, transferencias de ingresos entre las familias y del Estado a las familias, subsidios de ingresos familiares focalizados, etc. Existiendo estas diferencias de objetivos entre la ESI, la EPF y la CASEN, sus respectivas formas de distribución del ingreso familiar tienden a diferir. La EPF<sup>20</sup> y la CASEN al incluir ingresos no provenientes del trabajo, tenderán a reunir mayores niveles de ingresos al interior de los percentiles<sup>21</sup> de mayores ingresos y con

---

<sup>19</sup> Conceptualmente el ingreso mixto de cuentas nacionales es una combinación indeterminada de remuneración al trabajo más excedente bruto.

<sup>20</sup> La encuesta EPF de 1997 tiene un rango de su distribución por quintiles de 10.3 veces, con un primer quintil de ingresos captando el 5.2% del ingreso familiar total; y un quinto quintil captando el 53.4% del ingreso familiar total. En el año 2006-2007 la encuesta EPF reveló que el primer quintil de ingresos reúne el 5.38% de los ingresos familiares totales; mientras el quinto quintil concentró el 51.03%, determinando un rango de la distribución de 9.49 veces.

<sup>21</sup> Deciles, quintiles o cuartiles de ingreso conforme se clasifiquen los hogares en tramos de 10 por ciento, 20 por ciento o 25 por ciento.

ello el rango de la distribución del ingreso entre los hogares será mayor, como asimismo el coeficiente de concentración de ingresos de Gini<sup>22</sup>.

Por otra parte la inclusión de transferencias y subsidios de ingresos a las familias de menores ingresos que realiza la CASEN aumenta los ingresos de las familias pobres, reduciendo la desigualdad respecto de los percentiles de más altos ingresos. Las diferencias de medición entre la ESI y la CASEN hacen que la ESI presente un perfil de distribución de ingresos menos concentrado que la CASEN respecto de los ingresos autónomos<sup>23</sup>. Luego de la redistribución de los ingresos por medio de transferencias y subsidios, la distribución del ingreso monetario de la CASEN es menos concentrada que la distribución de los ingresos por el trabajo de la ESI indicando el efecto positivo que tiene sobre la distribución del ingreso efectiva de los hogares la política de re distribución del ingreso por medio del gasto social focalizado<sup>24</sup>.

## **Cuadro 2**

### **Distribución del ingreso de los hogares**

Coeficientes de de Gini 2001-2007

<b>Indicador</b>	<b>2001</b>	<b>2002</b>	<b>2003</b>	<b>2004</b>	<b>2005</b>	<b>2006</b>	<b>2007</b>
Gini	0.410	0.405	0.414	0.398	0.388	0.393	0.397

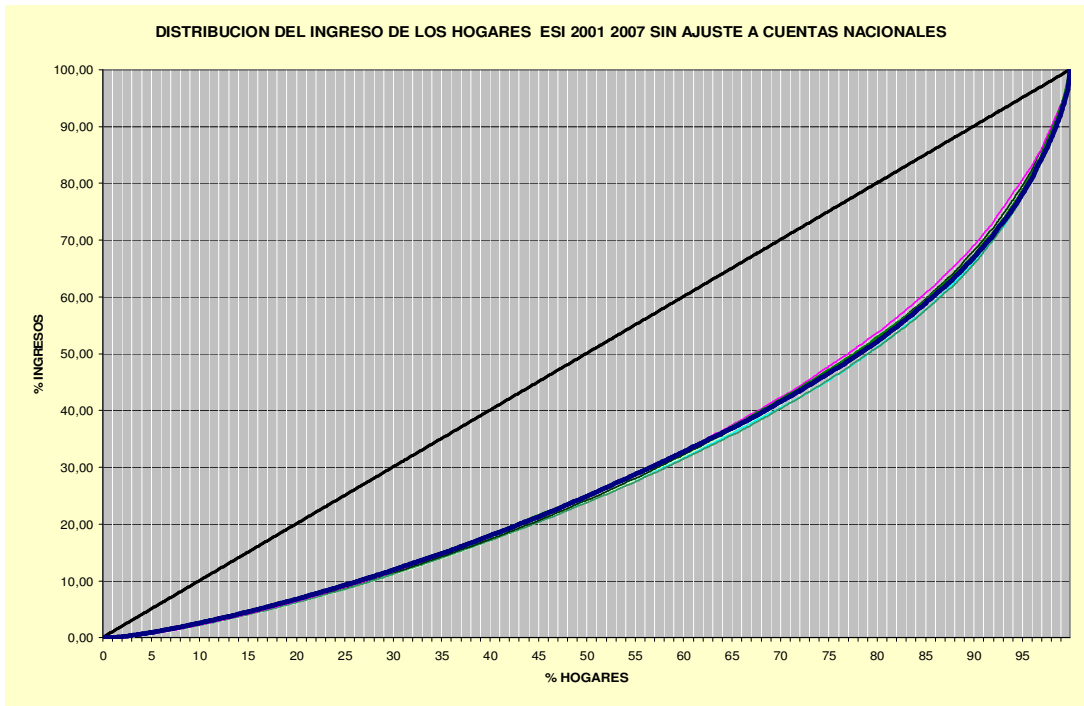
Fuente: INE, calculado por medio de las bases de micro datos de las ESI 2001-2007

## **Gráfico 1**

<sup>22</sup> El coeficiente de Gini es una medida de desigualdad expresada por medio de un número índice con valores entre 0 y 1 para medir desigualdades entre la extrema igualdad (0) y la extrema desigualdad (1). El autor fue Corrado Gini estadístico, demógrafo y sociólogo italiano.

<sup>23</sup> En el año 2006 los ingresos autónomos del primer decil de la encuesta CASEN representaban 1.2% del ingreso familiar total, mientras el décimo decil concentraba 38.6% del ingreso familiar total, vale decir, el rango de la distribución del ingreso familiar autónomo de la CASEN en 2006 era de 32,2 veces.

<sup>24</sup> El primer decil de ingresos monetarios de la CASEN 2006 se eleva desde 1.2% a 3.0% del ingreso familiar monetario total medido por la CASEN. Luego de la redistribución, el ingreso monetario del décimo decil reduce su participación relativa de 38.6% del ingreso total autónomo a 35.2% del ingreso total monetario. El rango de la distribución del ingreso familiar se reduce de 32.2 veces a 11.7 veces.



#### 4. Distribución personal del ingreso

Los primeros conceptos tratados por la teoría económica, particularmente entre los economistas denominados como clásicos, se referían a los conceptos tratados en el acápite anterior sobre la distribución funcional del ingreso. Enseguida la teoría económica se centró en el análisis y estudio de la distribución personal del ingreso, dimensión no tratada por las cuentas nacionales y que constituye una especie de aproximación meso y microeconómica dependiendo del grado de desagregación con que se le trate. Esta dimensión del análisis de la distribución del ingreso constituye la fortaleza de la Encuesta ESI cuyos resultados para la onda octubre-noviembre-diciembre del año 2007 se presenta a continuación.

La información sobre los individuos encuestados por la ESI permite a un nivel meso económico conocer la distribución personal del ingreso de los ocupados, sean éstos dependientes (empleados) o independientes (trabajadores por cuenta propia), ordenados por deciles de ingreso, a nivel del país en su conjunto o por regiones.

A un nivel más microeconómico, la ESI permite indagar sobre la distribución personal del ingreso distinguiendo por las principales características de los ocupados, como por ejemplo, diferenciar por sexo, edad, rama de actividad en que trabajan, ocupación que realizan, niveles educativos que poseen, categorías ocupacionales en que se desempeñan, hasta según el tamaño del establecimiento en que trabajan.

La información recogida por la ESI permite establecer curvas de Lorenz<sup>25</sup> y coeficientes de Gini a distribuciones de ingresos desagregadas a diferentes niveles en la medida que sus variables sean estadísticamente significativas.

### Cuadro 3

#### Distribución personal del ingreso del total de los ocupados

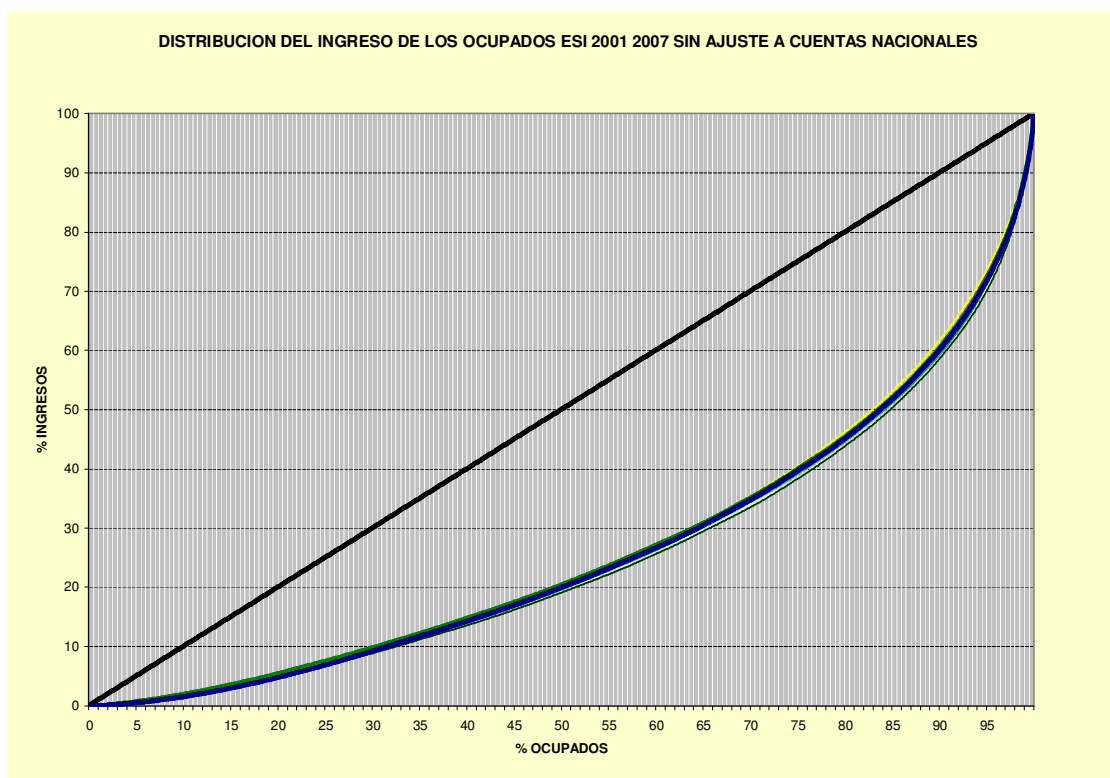
Coefficientes de de Gini 2001-2007

Indicador	2001	2002	2003	2004	2005	2006	2007
Gini	0.492	0.489	0.498	0.483	0.473	0.432	0.440

Fuente: INE, calculado por medio de las bases de micro datos de las ESI 2001-2007

La evolución del índice de concentración de ingresos de Gini respecto del total de los ocupados, es decir, de todas las categorías ocupacionales: patrones, trabajadores por cuenta propia y trabajadores asalariados durante el período 2001-2007 experimenta leves variaciones anuales, con una tendencia hacia una menor concentración desde 2004. Esta es una medida meso económica entre la medida macroeconómica de la distribución funcional del ingreso a los factores productivos que estima el Banco Central por medio de las cuentas nacionales y los indicadores de naturaleza microeconómica que se presentan en las secciones siguientes de este documento.

### Gráfico 2



Fuente: INE, calculado por medio de las bases de micro datos de las ESI 2001-2007<sup>26</sup>

<sup>25</sup> La curva de Lorenz fue desarrollada por el economista estadounidense Max Otto Lorenz en el año 1905. Trabajó para el equivalente del INE en los EEUU y para el BLS.

En el Gráfico anterior se presentan las siete curvas de Lorenz correspondientes a la distribución del ingreso del total de los ocupados. Las variaciones anuales entre las curvas de Lorenz son casi imperceptibles, reflejando las pequeñas variaciones que experimentó el índice de Gini durante esos mismos años.

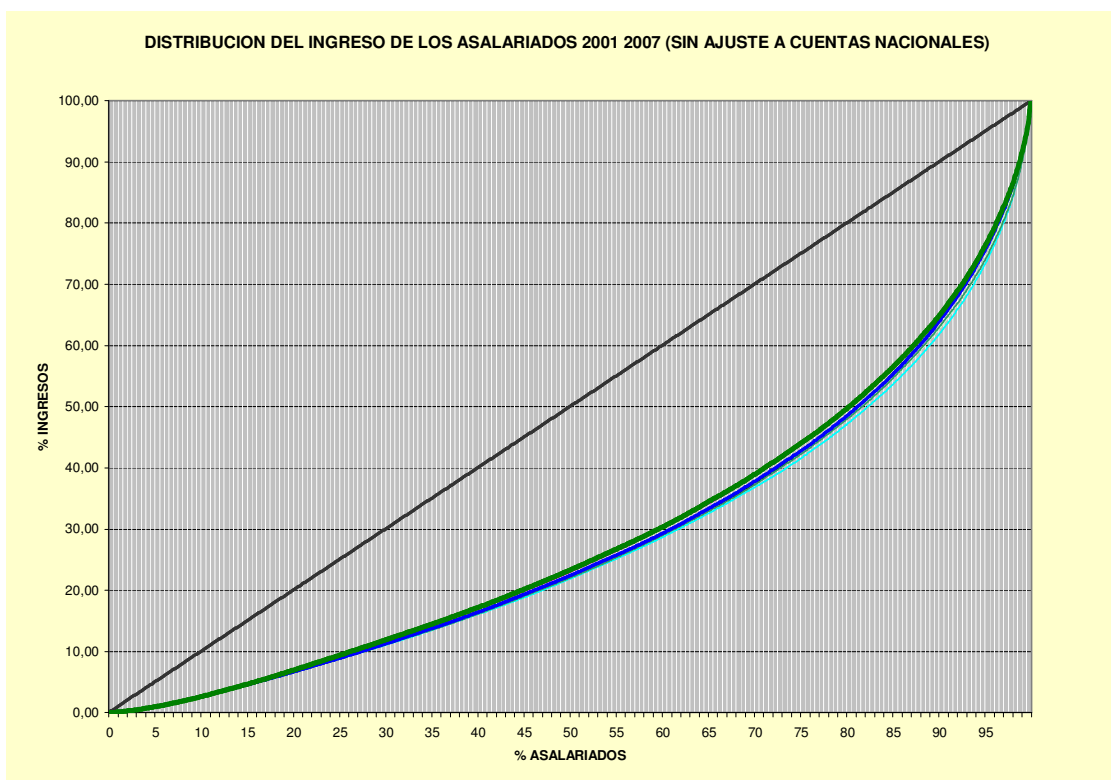
**Cuadro 4**  
**Distribución personal de los trabajadores asalariados**  
**Coefficientes de Gini 2001-2007**

Indicador	2001	2002	2003	2004	2005	2006	2007
Gini	0.449	0.440	0.443	0.434	0.424	0.428	0.434

Fuente: INE, calculado por medio de las bases de micro datos de las ESI 2001-2007

A un nivel todavía mesoeconómico, la distribución personal del ingreso de la categoría ocupacional de los trabajadores asalariados experimenta durante el período 2001-2007 pequeñas variaciones en el índice de Gini con una tendencia decreciente hasta el año 2005 .

**Gráfico 3**



Fuente: INE, calculado por medio de las bases de micro datos de las ESI 2001-2007

<sup>26</sup> Se recuerda que el INE hasta el año 2004 publicaba los resultados de la Encuesta Suplementaria de Ingresos (ESI) con ajuste a las cuentas nacionales del Banco Central. El año 2005 se publicó la primera serie 2001-2005 de encuestas ESI sin ajuste a las cuentas nacionales; y partir del año 2006 se publica los resultados de las ESI sin ajuste a las cuentas nacionales.

El perfil de distribución del ingreso entre los asalariados es menos concentrado, de acuerdo a los coeficientes de Gini, que la distribución del ingreso del total de los ocupados, que contiene a los patrones cuya distribución del ingreso es altamente concentrada. Por otra parte, la distribución del ingreso entre los trabajadores por cuenta propia, a juzgar por el rango de su distribución, es menos concentrada que la de los asalariados.

## II. CARACTERIZACIÓN DE LOS INGRESOS DE LOS HOGARES Y LAS PERSONAS 2007

### 1. INGRESOS DE LOS HOGARES<sup>27</sup>

#### 1.1 FUENTES Y DISTRIBUCIÓN DEL INGRESO DE LOS HOGARES<sup>28</sup>

Entre los años 2006 y 2007 el ingreso total de los hogares en Chile<sup>29</sup>, medido en términos nominales, tuvo una variación de 5,7%. El número de ocupados, por su parte, observó un incremento de 2,3% en doce meses<sup>30</sup>.

<i>Cuadro 5</i> : Hogares e Ingresos de los Hogares	Año 2006	Año 2007	Var.% anual
Número de Hogares	<b>4.661.146</b>	<b>4.739.834</b>	<b>1,7%</b>
Número de Personas (*)	16.438.892	16.606.999	1,0%
Número de Ocupados (*)	6.371.924	6.520.437	2,3%
Número prom. de Ocupados por Hogar (*)	1,4	1,4	
Tamaño Medio del Hogar (*)	3,5	3,5	
Ingreso Total (**)	<b>2.420.665.107</b>	<b>2.557.890.144</b>	<b>5,7%</b>
Ingreso Promedio Per Cápita (**)	147,3	154,0	4,6%
Ingreso Medio Mensual de los Hogares (**)	519,3	539,7	3,9%

Fuente : Encuesta Suplementaria de Ingresos, INE.

(\*) Excluye Personal de Servicio doméstico Puertas Adentro

(\*\*) Miles de pesos de Octubre de cada año

<sup>27</sup> Todas las cifras de este apartado se encuentran en pesos de octubre de cada año salvo que, expresamente, se indique otra cosa.

<sup>28</sup> Todas las variaciones porcentuales que se utilizan en este análisis se refieren a variaciones en doce meses de valores nominales, salvo que se indique otra cosa.

<sup>29</sup> Se trata de la variación en doce meses de los ingresos totales durante el trimestre Octubre-Diciembre, período en el que se levanta la ESI.

<sup>30</sup> Esta cifra se obtiene a partir de la ESI y no necesariamente coincide con la cifra de la ENE para el mismo período debido a que la expansión de ambas encuestas es diferente.

El tamaño medio de los hogares no se modificó respecto del año 2006, en consecuencia atendiendo solamente al comportamiento demográfico los ingresos promedio per-cápita<sup>31</sup> y el ingreso promedio de los hogares<sup>32</sup> crecieron en doce meses nominalmente. Esto es una consecuencia lógica de que los ingresos totales hayan crecido más que el número de personas y el número de hogares en el país durante el período en estudio.

Es interesante notar que la mayor parte de los ingresos totales de los hogares se compone de aquéllos cuya fuente es el trabajo. Dado el peso relativo de esta variable la dinámica de la misma se imprime al conjunto del ingreso total de los hogares:

<b>Cuadro 6</b> : Ingreso Total según Fuente de Ingresos	Año 2006		Año 2007		Var. % anual
	Miles de pesos	Estructura	Miles de pesos	Estructura	
<b>TOTAL (*)</b>	<b>2.420.665.107</b>	100,0%	<b>2.557.890.143</b>	100,0%	<b>5,7%</b>
<b>De la Ocupación (*)</b>	<b>1.775.372.923</b>	73,3%	<b>1.873.474.686</b>	73,2%	5,5%
Sueldos y Salarios	1.304.860.762		1.372.132.463		5,2%
Empleadores	177.938.087		221.059.254		24,2%
Cuenta Propia	292.574.074		280.282.970		-4,2%
<b>De Otras Fuentes (*)</b>	<b>645.292.184</b>	26,7%	<b>684.415.457</b>	26,8%	<b>6,1%</b>
Rentas de la Propiedad (**)	43.125.146		37.091.350		-14,0%
Arriendo estimado	313.002.808		322.127.989		2,9%
Transferencias	289.164.230		325.196.118		12,5%

Fuente : Encuesta Suplementaria de Ingresos, INE.

(\*) Miles de pesos de Octubre de cada año

(\*\*) Incluye arriendos e intereses

Mientras los sueldos y salarios aumentaron a un ritmo de 5,2% los ingresos por cuenta propia se redujeron en 4,2% en tanto los ingresos de empleadores aumentaron 24,2% (este último ítem tiene un bajo peso relativo en el total de ingresos de la ocupación). Estas cifras son coherentes con lo que reportó el mercado de trabajo a lo largo del año en cuanto a la generación de más empleo asalariado.

El mayor dinamismo dentro del ingreso total de los hogares lo ofrecieron los ingresos de otras fuentes y, en particular, los derivados de transferencias. Se observó un incremento de la participación en los ingresos totales de los hogares de los que provienen de “otras fuentes” cuya participación relativa aumentó levemente.

<sup>31</sup> Se refiere al ingreso total de los hogares dividido por el total de personas.

<sup>32</sup> Se refiere al ingreso total de los hogares dividido por el número de hogares.

<b>Cuadro 7: Participación en el Ingreso Total según Decil de Hogares (*)</b>					Var. % anual
Decil de Ingreso	2006	Estructura	2007	Estructura	
1	64.359.498	2,7%	65.765.393	2,6%	2,2%
2	101.791.210	4,2%	107.484.636	4,2%	5,6%
3	124.435.012	5,1%	131.320.459	5,1%	5,5%
4	146.467.803	6,1%	154.168.517	6,0%	5,3%
5	166.362.663	6,9%	176.575.875	6,9%	6,1%
6	186.795.865	7,7%	199.718.894	7,8%	6,9%
7	221.079.533	9,1%	225.721.641	8,8%	2,1%
8	265.364.477	11,0%	270.108.320	10,6%	1,8%
9	348.305.379	14,4%	377.389.390	14,8%	8,4%
10	795.703.666	32,9%	849.637.018	33,2%	6,8%
<b>Total</b>	<b>2.420.665.107</b>	<b>100,0%</b>	<b>2.557.890.144</b>	<b>100,0%</b>	<b>5,7%</b>
10/1 (**)	12,4		12,9		

Fuente : Encuesta Suplementaria de Ingresos, INE.

(\*) Miles de pesos de octubre de cada año.

(\*\*) Cuociente del décimo al primer decil.

Por lo que respecta a la distribución del ingreso total de los hogares, entre los años 2006 y 2007 se aprecia un ligero deterioro reflejado en que el cuociente entre lo que se lleva el décimo decil de ingresos y lo que se lleva el primer decil aumentó de 12,4 a 12,9. Visto de otra forma, mientras la participación en los ingresos totales de los hogares más ricos aumentó en doce meses desde 32,9% a 33,2% entre los hogares más pobres se redujo de 2,7% a 2,6%.

<b>Cuadro 8: Distribución del Ingreso de los Hogares, Según Fuentes (*)</b>	Año 2006				Año 2007			
	Total	Decil 1	Decil 10	10/1(**)	Total	Decil 1	Decil 10	10/1(**)
<b>TOTAL</b>	<b>2.420.665.107</b>	<b>64.359.498</b>	<b>795.703.666</b>	<b>12,4</b>	<b>2.557.890.143</b>	<b>65.765.393</b>	<b>849.637.018</b>	<b>12,9</b>
<b>De la Ocupación</b>	1.775.372.923	40.571.412	622.567.417	15,3	1.873.474.686	38.643.669	663.383.733	17,2
Sueldos y Salarios	1.304.860.762	26.115.469	424.435.806	16,3	1.372.132.463	24.385.775	419.142.509	17,2
Empleadores	177.938.087	165.009	133.001.358	806,0	221.059.254	250.033	174.867.583	699,4
Cuenta Propia	292.574.074	14.290.934	65.130.252	4,6	280.282.970	14.007.861	69.373.640	5,0
<b>De Otras Fuentes</b>	645.292.184	23.788.087	173.136.250	7,3	684.415.457	27.121.724	186.253.285	6,9

Fuente : Encuesta Suplementaria de Ingresos, INE.

(\*) Miles de pesos de octubre de cada año.

(\*\*) Cuociente del décimo al primer decil.

En cuanto a la comparación entre el primer y el décimo deciles de ingreso de los hogares por fuentes de ingreso, entre los años 2006 y 2007 el cociente entre estos se deterioró en la mayoría de las mismas. Por ejemplo, en lo relativo a sueldos y salarios pasó de 16,3 a 17,2 en tanto que para cuenta propia (ingresos mixtos) pasó de 4,6 a 5,0. En otros casos se experimentó una leve mejoría como sucedió en los ingresos de otras fuentes donde la relación entre el décimo y el primer decil pasó de 7,3 a 6,9 en doce meses.

## 1.2 INGRESOS DE LOS HOGARES POR REGIÓN

El siguiente cuadro muestra la composición regional de los ingresos de los hogares:

<i>Cuadro 9: Ingresos Totales de los Hogares según Región (*)(**)</i>					Var. % anual
Zona Geográfica	Año 2006	Estructura	Año 2007	Estructura	
Total País	2.420.665.107	100,0	2.557.890.144	100,0	5,7%
I de Tarapacá	68.277.035	2,8	64.903.789	2,5	-4,9%
II de Antofagasta	85.782.982	3,5	91.239.870	3,6	6,4%
III de Atacama	36.458.641	1,5	44.373.182	1,7	21,7%
IV de Coquimbo	83.896.859	3,5	83.936.439	3,3	0,0%
V de Valparaíso	230.853.415	9,5	247.505.894	9,7	7,2%
VI de O'Higgins	104.563.958	4,3	111.119.781	4,3	6,3%
VII del Maule	94.018.464	3,9	106.353.187	4,2	13,1%
VIII del Bío Bío	232.015.548	9,6	251.237.982	9,8	8,3%
IX de La Araucanía	95.138.079	3,9	105.610.230	4,1	11,0%
X de Los Lagos	130.932.959	5,4	137.686.662	5,4	5,2%
XI de Aysen	16.866.183	0,7	18.476.356	0,7	9,5%
XII de Magallanes y Antártica	27.073.727	1,1	32.747.933	1,3	21,0%
Región Metropolitana de Santiago	1.214.787.255	50,2	1.262.698.837	49,4	3,9%

Fuente : Encuesta Suplementaria de Ingresos, INE.

(\*) Miles de pesos de octubre de cada año.

(\*\*) Incluye Arriendos e Intereses.

Existe una asociación entre el aporte que hace al PIB nacional una región y la proporción que los hogares de la misma se llevan del ingreso total de los hogares en el país, aunque no es tan mecánica ni directa. A excepción de Tarapacá y la Región Metropolitana, los hogares de todas las regiones aumentaron su peso relativo en este total aunque, en algunos casos, solamente en forma leve. En cuanto a la Primera Región, observó una caída nominal de (-

4,9%) en doce meses caso opuesto al de Atacama y la Duodécima donde los aumentos fueron de 21,7% y 21,0%, respectivamente.

<i>Cuadro 10: Ingresos Promedio y Per-Cápita de los Hogares según Región (*)(**)</i>						
Zona Geográfica	Año 2006		Año 2007			
	Ingreso Promedio	Ingreso Per-Cápita	Ingreso Promedio	Var. % anual	Ingreso Per-Cápita	Var. % anual
Total País	519,4	147,3	539,7	3,9%	154,0	4,6%
I de Tarapacá	519,3	142,9	501,0	-7,0%	133,6	-6,5%
II de Antofagasta	538,8	155,9	645,3	28,1%	163,7	5,0%
III de Atacama	503,6	133,5	613,8	21,9%	161,3	20,8%
IV de Coquimbo	435,4	123,4	430,7	-1,1%	121,6	-1,5%
V de Valparaíso	462,7	137,0	494,4	6,9%	145,1	5,9%
VI de O'Higgins	431,9	123,0	445,0	3,0%	129,4	5,2%
VII del Maule	334,9	96,2	365,0	9,0%	108,1	12,3%
VIII del Bío Bío	411,1	117,0	437,0	6,3%	125,8	7,6%
IX de La Araucanía	340,9	101,4	374,0	9,7%	111,3	9,8%
X de Los Lagos	378,5	111,8	390,0	3,0%	116,4	4,1%
XI de Aysen	523,5	167,3	568,3	8,5%	181,2	8,3%
XII de Magallanes y Antártica	587,1	172,8	670,1	14,1%	208,3	20,5%
Región Metropolitana de Santiago	661,1	184,2	675,8	2,2%	189,5	2,9%

Fuente : Encuesta Suplementaria de Ingresos, INE.

(\*) Pesos de octubre de cada año.

(\*\*) Incluye Arriendos e Intereses.

Una dinámica similar a la del cuadro 5 se puede apreciar en el cuadro 6 donde se muestra la estructura y variación en doce meses del ingreso promedio de los hogares y del ingreso per-cápita según regiones entre los años 2006 y 2007. En el primer caso, las variaciones porcentuales en doce meses de 5 regiones estuvieron por debajo de la variación nacional siendo particularmente notorio en Tarapacá y en Coquimbo. La contra-cara de esta situación se vivió en las regiones de Antofagasta, Atacama y Magallanes.

Por lo que toca al ingreso per-cápita<sup>33</sup> se experimentó una situación análoga: Tarapacá y Coquimbo con caídas en doce meses, en tanto que Atacama y Magallanes liderando las variaciones nominales en el período de referencia.

<sup>33</sup> El ingreso per-cápita resulta de dividir el total del ingreso de los hogares en la región por el total de su población.

### 1.3 CUOCIENTES DEL MERCADO LABORAL SEGÚN DECIL DEL HOGAR<sup>34</sup>

#### 1.3.1 TASA DE DESOCUPACIÓN DE LOS JEFES DE HOGAR<sup>35</sup>

Entre el último trimestre calendario del año 2006 e igual período del año 2007, la tasa de desocupación de los jefes de hogar de acuerdo a decil de ingreso del hogar aumentó en prácticamente todos los casos a excepción de los deciles 6 y 8. Es importante destacar que en el caso del décimo decil el incremento fue marginal, sin embargo, entre los hogares más pobres se experimentó un aumento de más de dos puntos porcentuales.

Decil Hogar	2006	2007
1	13,4%	15,6%
2	4,5%	5,0%
3	2,9%	3,8%
4	2,7%	3,6%
5	2,5%	3,1%
6	2,3%	1,8%
7	1,2%	3,0%
8	1,7%	1,1%
9	0,7%	1,0%
10	0,5%	0,6%

#### 1.3.2 TASA DE OCUPACIÓN DE LOS JEFES DE HOGAR<sup>36</sup>

La tasa de ocupación es un indicador de empleabilidad de las personas, entendido como la probabilidad de que se encuentren laborando durante el período de referencia del que se trate. Al comparar los años 2006 y 2007 se puede corroborar que mientras la tasa de ocupación de los jefes de hogar con menos ingreso ha disminuido aquella de los hogares del décimo decil prácticamente no varió. De esta forma, mientras que entre octubre-diciembre del año 2006 la tasa de ocupación del primer decil ascendía a 61,1% doce meses después dicha cifra se había reducido en poco más de cuatro puntos porcentuales. Por otro lado, la tasa de ocupación de los hogares de mayor ingreso solamente se redujo en 1,1 puntos porcentuales en igual período de tiempo.

<sup>34</sup> Estos cuocientes se refieren a las tasas de desocupación, de ocupación y de participación. Solamente son factibles de calcular a partir de la ESI puesto que la ENE no consulta sobre los ingresos de los hogares. Es decir, se trata de indicadores asociados al último cuarto del año (trimestre octubre-diciembre).

<sup>35</sup> Se calcula considerando, exclusivamente, la situación en la fuerza de trabajo de los jefes de hogar.

<sup>36</sup> Se calcula como la razón entre los ocupados y la población en edad de trabajar.

<b>Cuadro 12:</b> Tasa de Ocupación de los Jefes de Hogar según Grupo Decil de Hogar		
Decil Hogar	2006	2007
1	61,1%	57,0%
2	69,5%	69,5%
3	68,9%	66,2%
4	64,6%	66,4%
5	67,3%	64,5%
6	65,7%	67,2%
7	67,2%	65,4%
8	69,9%	69,3%
9	70,7%	70,9%
10	80,3%	79,2%

### 1.3.3 TASA DE PARTICIPACIÓN DE LOS JEFES DE HOGAR

Mientras el comportamiento de la tasa de ocupación fue diverso a lo largo de los deciles, también lo fue el de la tasa de participación en el mismo periodo.

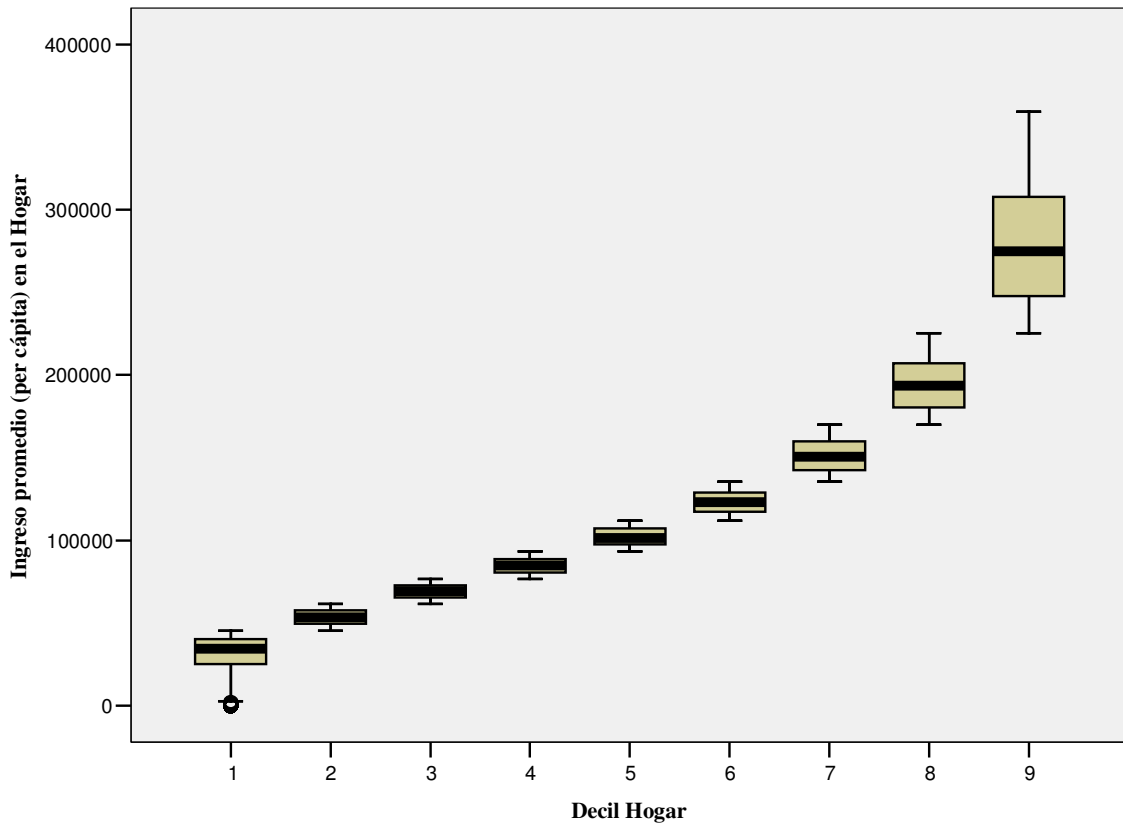
<b>Cuadro 13:</b> Tasa de Participación de los Jefes de Hogar según Grupo Decil de Hogar		
Decil Hogar	2006	2007
1	70,5%	67,6%
2	72,9%	73,2%
3	70,9%	68,8%
4	66,4%	69,0%
5	69,0%	66,6%
6	67,3%	68,5%
7	68,0%	67,5%
8	71,1%	70,1%
9	71,2%	71,6%
10	80,7%	79,6%

Entre los hogares más pobres, la tasa de participación se redujo en casi 3 puntos porcentuales, y aunque en los hogares del décimo decil también se redujo este cociente, lo hizo en menos de un punto porcentual.

#### 1.4 ANÁLISIS BOX-PLOT DE LOS INGRESOS PROMEDIO SEGÚN DECIL DEL HOGAR

A continuación se muestra un análisis box-plot de los ingresos promedio de los hogares de acuerdo a deciles. Se trata de un instrumento gráfico que permite, rápidamente, ubicar las medidas tradicionales de tendencia central y de valores extremos en una distribución.

**Gráfico 4: Box-Plot de los ingresos promedio mensuales según decil de hogar (pesos de octubre 2007)**



El gráfico anterior muestra que a mayor ingreso promedio de los hogares aumenta la dispersión de su distribución. La línea gruesa negra de cada “caja” (o “box”) se refiere a la mediana de los ingresos en el decil respectivo. Estos valores se pueden ver en el siguiente cuadro<sup>37</sup>:

<sup>37</sup> El décimo decil se consideró aparte ya que, de incluirse, hubiera distorsionado las escalas de comparación.

<b>Cuadro 14: Ingresos Promedio del Hogar</b> (pesos de octubre 2007)				
Decil	Media	Mediana	Mínimo	Máximo
1	31.028	34.446	0	45.250
2	53.456	53.499	45.250	61.457
3	69.128	69.475	61.457	76.625
4	84.750	84.662	76.625	93.096
5	102.252	101.600	93.096	112.000
6	123.211	123.079	112.000	135.476
7	151.469	150.465	135.476	170.000
8	194.634	193.537	170.000	225.298
9	279.934	275.000	225.298	359.285

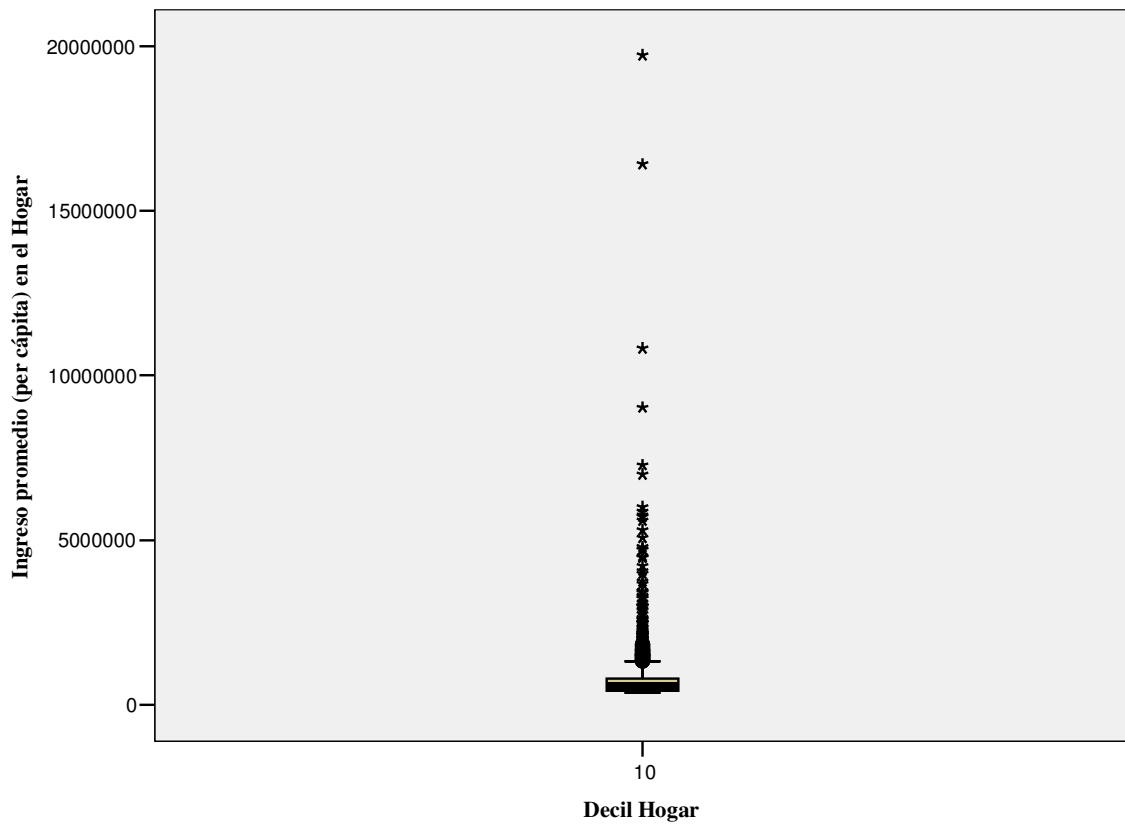
En el caso del primer decil la mediana es mayor que la media debido a que la mayoría de los hogares se concentran en algún ingreso mayor que cero pesos, mientras hay unos pocos casos de ingresos extremos iguales a cero pesos (asimetría negativa). En contraposición, en el noveno decil la mediana es menor que la media, debido a que a medida que se incrementan los ingresos los casos extremos pasan a ser aquéllos pocos hogares que ganan más que el resto de éstos (asimetría positiva).

<b>Cuadro 15: Ingresos Promedio del Hogar</b> (pesos de octubre 2007)				
Decil	Media	Mediana	Mínimo	Máximo
10	735.189	541.530	359.285	19.734.814

El ingreso promedio máximo del décimo decil en tanto, alcanza \$19.734.814 una cifra que distorsiona cualquier escala de comparación con los ingresos de otros percentiles del ingreso promedio de los hogares. De hecho, este valor se encuentra fuera de rango, es decir, se trata de un caso extremo que en el gráfico que se muestra a continuación aparece con símbolo (\*).

La mediana de los ingresos promedio mensuales de los hogares del décimo decil asciende a \$541.530 mientras que la media a \$735.189. Como se aprecia, en este decil es donde existe una mayor dispersión de ingresos razón por la cual, más adelante se hace un breve análisis específico de los percentiles que componen al décimo de decil de hogares.

**Gráfico 5: Box-Plot del ingreso promedio mensual del décimo decil de hogares (pesos de octubre de 2007)**

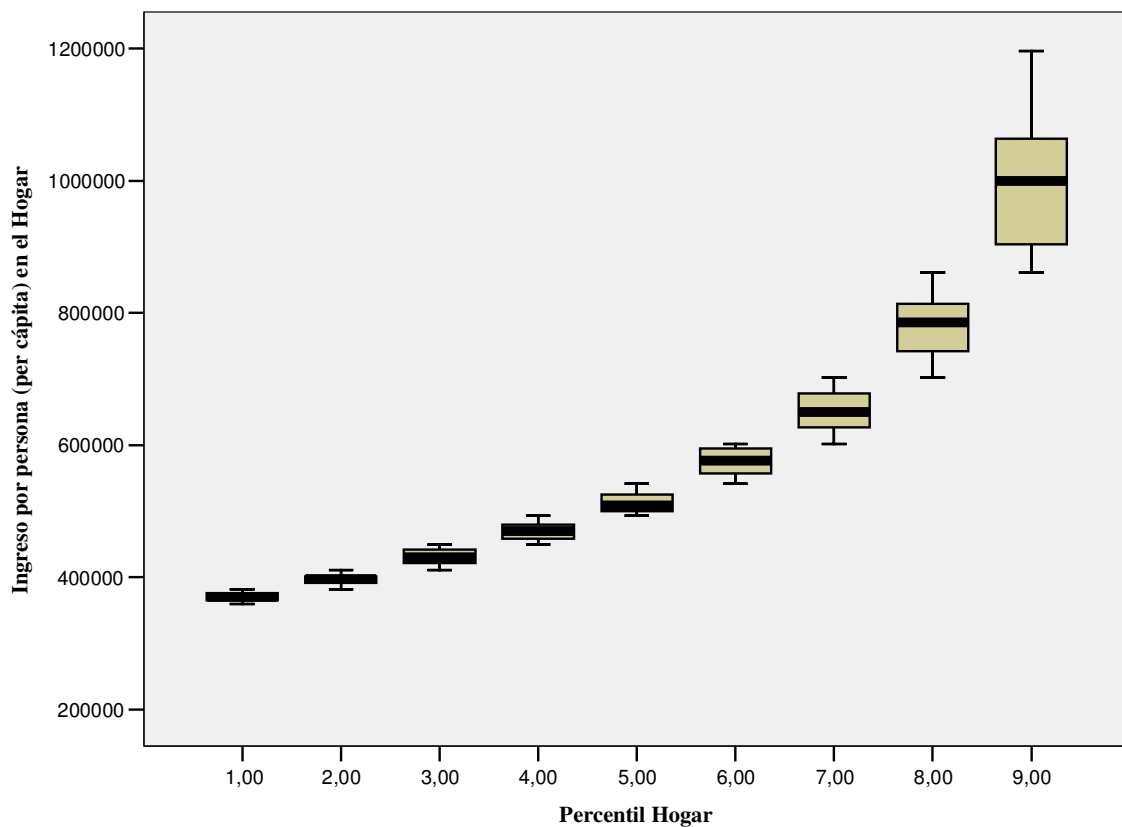


Los valores extremos comprimen la “caja”(box) del décimo decil de hogares, lo que genera una forma como la observada y que devela una distribución de los ingresos promedio con gran asimetría positiva entre los hogares más ricos.

### 1.4.1 ANÁLISIS BOX-PLOT DE LOS INGRESOS PROMEDIO DE LOS PERCENTILES QUE COMPONEN AL DÉCIMO DE DECIL DE HOGARES

Al igual que se hizo para el conjunto de los hogares en el país, el análisis box-plot se replicó considerando exclusivamente los percentiles que constituyen al décimo decil de hogares. Específicamente, se consideraron los percentiles 91 hasta el 99 y se procedió a calcular las medidas de tendencia central que hemos ya referido:

**Gráfico 6: Box-Plot Percentiles 91 a 99 de Ingresos Promedio Mensuales de los Hogares (pesos de octubre de 2007)**

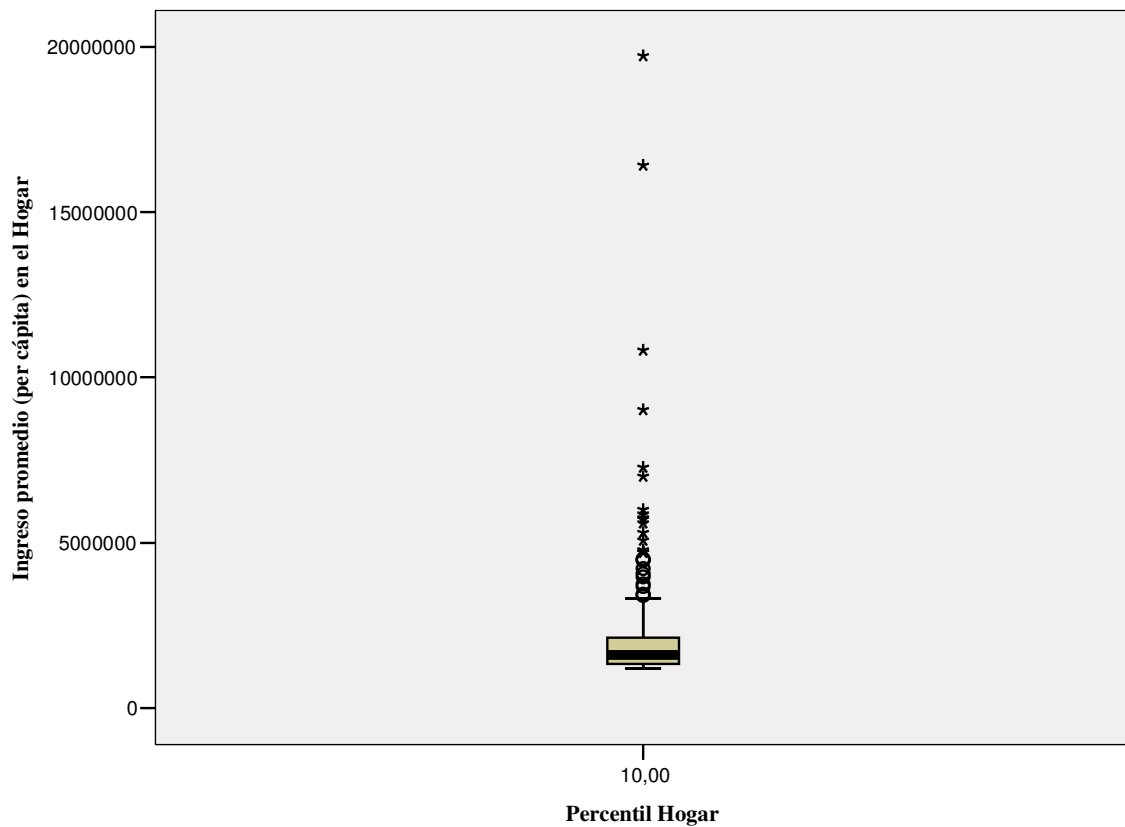


El percentil 1 se refiere a aquéllos hogares cuyo ingreso promedio está en el 91% de los hogares y corresponde a la décima parte de los hogares más ricos y así sucesivamente con el resto de los percentiles. Claramente, a medida que aumenta el ingreso promedio de los hogares la dispersión de la distribución se incrementa también. La siguiente tabla muestra las medidas de tendencia central habituales,

<b>Cuadro 16: Ingresos Promedio del Hogar</b> (pesos de octubre 2007)				
Percentil	Media	Mediana	Mínimo	Máximo
91	370.495	370.146	359.285	382.016
92	396.345	397.000	382.016	411.273
93	431.588	430.083	411.273	450.000
94	469.954	470.000	450.000	493.333
95	512.381	508.656	493.333	541.530
96	575.485	576.786	541.530	601.864
97	652.278	650.000	601.864	702.174
98	779.420	785.767	702.174	860.999
99	998.804	1.000.000	860.999	1.196.313

Mientras en el percentil 91 el ingreso mediano asciende a \$370.146 en el percentil 99 este ingreso llega a \$1.000.000. Veremos a continuación como el último percentil de ingresos promedio es el que concentra la mayor dispersión:

**Gráfico 7: Box-Plot Ingresos Promedio Último Percentil del Décimo Decil de Hogares**  
(pesos de octubre de 2007)



<b>Cuadro 17: Ingresos Promedio del Hogar</b> (pesos de octubre 2007)				
Percentil	Media	Mediana	Mínimo	Máximo
100	2.165.142	1.596.271	1.196.313	19.734.814

Consistentemente, el valor máximo del último percentil del ingreso promedio de los hogares (o sea los hogares más ricos del país) coincide con el máximo observado para los hogares del décimo decil. En este caso, la mediana es de \$1.596.271 en tanto la media \$ 2.165.142 es decir una distribución con marcada asimetría positiva.

## 2. INGRESOS MEDIOS DE LOS OCUPADOS SEGÚN CATEGORÍA OCUPACIONAL

Según categoría ocupacional los mayores ingresos promedio mensuales están asociados a Empleadores y Asalariados, en ese orden. Registrando ingresos inferiores los trabajadores por Cuenta Propia (o independientes) y el Personal de Servicio Doméstico.

Cuadro 18: Ingreso Medio Mensual de los Ocupados según Categoría Ocupacional y Sexo(*)	2006				2007				Var.% anual		
	Total	Mujer	Hombre	Brecha(***)	Total	Mujer	Hombre	Brecha(***)	Total	Mujer	Hombre
<b>TOTAL</b>	277.140	233.734	302.820	-22,8%	285.811	236.988	315.847	-25,0%	3,1%	1,4%	4,3%
Empleador	952.218	771.062	1.003.075	-23,1%	1.110.566	945.561	1.155.445	-18,2%	16,6%	22,6%	15,2%
Cuenta Propia	189.550	166.454	201.134	-17,2%	184.419	154.028	200.661	-23,2%	-2,7%	-7,5%	-0,2%
<b>Total Asalariados (**)</b>	<b>298.002</b>	<b>275.638</b>	<b>309.756</b>	<b>-11,0%</b>	<b>300.851</b>	<b>276.082</b>	<b>314.453</b>	<b>-12,2%</b>	<b>1,0%</b>	<b>0,2%</b>	<b>1,5%</b>
Sector Privado	281.458	251.777	294.879	-14,6%	282.071	254.709	295.106	-13,7%	0,2%	1,2%	0,1%
Sector Publico	393.193	355.527	436.556	-18,6%	411.515	351.046	483.109	-27,3%	4,7%	-1,3%	10,7%
Personal de Servicio Doméstico (****)	122.936	121.521	165.796	-26,7%	125.881	125.455	142.342	-11,9%	2,4%	3,2%	-14,1%

Fuente : Encuesta Suplementaria de Ingresos, INE.

(\*) Pesos de octubre de cada año.

(\*\*): Excluye Personal de Servicio Doméstico.

(\*\*\*): Brecha=(Ingreso promedio mensual mujeres/Ingreso promedio mensual hombres-1)\*100

(\*\*\*\*): Puertas adentro y afuera.

En todos los casos existe una brecha negativa entre lo que perciben las mujeres y lo que perciben los hombres, misma que durante el año 2007 fue más manifiesta entre los Asalariados del Sector Público.

Como variaciones en doce meses, solamente cayó en términos nominales para ambos sexos el ingreso promedio mensual de los Cuenta Propia. Ahora bien, si atendemos a sexo también disminuyeron los ingresos promedio de las mujeres Asalariadas del Sector Público así como el de los hombres vinculados a la categoría personal de Servicio Doméstico.

### 3. INGRESOS MEDIOS DE LOS ASALARIADOS

#### 3.1 SEGÚN TRAMOS DE EDAD

<i>Cuadro 19</i> : Ingreso Medio Mensual de los Asalariados según Edad (*)(**)(***)	2007			
	<i>Total</i>	Mujer	Hombre	Brecha(***)
<b>TOTAL</b>	300.851	276.082	314.453	-12,2%
15 a 24	170.047	168.395	171.039	-1,5%
25 a 34	286.262	267.804	298.592	-10,3%
35 a 44	325.727	288.402	346.815	-16,8%
45 a 54	350.629	325.676	362.833	-10,2%
55 a 64	369.077	362.754	371.245	-2,3%
65 y más	304.602	343.932	294.150	16,9%

Fuente : Encuesta Suplementaria de Ingresos, INE.

(\*) : Pesos de Octubre de cada año.

(\*\*) : Incluye solo Sueldos y Salarios.

(\*\*\*) : Excluye Personal de Servicio Doméstico.

(\*\*\*\*) : Brecha=(Ingreso promedio mensual mujeres/Ingreso promedio mensual hombres-1)\*100

Para los asalariados, en todos los tramos de edad a excepción de los mayores de 65 años, los hombres perciben un mayor ingreso promedio que las mujeres como lo demuestran las brechas con signo negativo del cuadro 8. La mayor brecha desfavorable a mujeres se da en los tramos etarios que van de los 25 a los 54 años inclusive, es decir, entre los componentes más numerosos de la fuerza de trabajo que, mayoritariamente, se ubica entre ese rango de edades.

Los ingresos promedio mensuales crecen parsimoniosamente hasta los 65 años, cuando caen respecto de la cohorte etaria inmediata anterior. Esto sucede así tanto para mujeres como para hombres.

#### 3.2 SEGÚN NIVEL EDUCACIONAL

La brecha de ingresos promedio entre mujeres y hombres alcanza su máximo entre los asalariados con nivel educativo Universitario.

Siguiendo el patrón habitual, los asalariados con mayor calificación tuvieron ingresos promedio superiores que sus pares menos calificados. De esta forma mientras el ingreso promedio entre asalariados con nivel Universitario fue de \$615.517 para ambos sexos, en el caso de aquéllos Sin Estudios fue de \$140.205. O sea, las personas con mayor calificación ganan poco más de 4 veces lo que perciben quienes no tienen estudios, cifra que se encuentra dentro de la norma observada en Chile en los últimos años.

<b>Cuadro 20</b> : Ingreso Medio Mensual de los Asalariados según Nivel Educativo (*)(**)(***)	2007			
	<b>Total</b>	Mujer	Hombre	Brecha(****)
<b>TOTAL</b>	300.851	276.082	314.453	-12,2%
Sin Estudios	140.205	126.360	142.404	-11,3%
Básica y Primaria	167.816	139.632	175.233	-20,3%
Media Comun	211.424	175.304	228.669	-23,3%
Media Técnica Profesional	241.791	206.736	263.365	-21,5%
Humanidades	238.451	247.038	235.488	4,9%
Normal	395.071	432.831	327.622	32,1%
Centro de Formación Técnica	325.734	290.594	367.523	-20,9%
Instituto Profesional	320.341	277.425	359.705	-22,9%
Universitaria	615.517	485.889	729.894	-33,4%
Nivel Ignorado	187.527	241.862	176.384	37,1%

Fuente : Encuesta Suplementaria de Ingresos, INE.

(\*) : Pesos de Octubre de cada año.

(\*\*) : Incluye solo Sueldos y Salarios.

(\*\*\*) : Excluye Personal de Servicio Doméstico.

(\*\*\*\*) : Brecha=(Ingreso promedio mensual mujeres/Ingreso promedio mensual hombres-1)\*100

### 3.3 SEGÚN TAMAÑO DEL ESTABLECIMIENTO

Conforme a tamaño del establecimiento, es en aquéllos de mayor tamaño donde los asalariados perciben un mayor ingreso promedio mensual.

<b>Cuadro 21</b> : Ingreso Medio Mensual de los Asalariados según Tamaño de Establecimiento (*)(**)(***)	2007				Var.% anual		
	<b>Total</b>	Mujer	Hombre	Brecha(****)	<b>Total</b>	Mujer	Hombre
<b>TOTAL</b>	300.851	276.082	314.453	-12,2%	1,0%	0,2%	1,5%
Menos de 5 personas	166.363	156.853	171.231	-8,4%	5,8%	7,7%	5,6%
Entre 5 y 9 personas	200.092	197.781	201.330	-1,8%	1,1%	3,6%	-0,1%
10 y más personas	324.269	295.218	340.386	-13,3%	0,0%	-0,6%	0,4%

Fuente : Encuesta Suplementaria de Ingresos, INE.

(\*) : Pesos de Octubre de cada año.

(\*\*) : Incluye solo Sueldos y Salarios.

(\*\*\*) : Excluye Personal de Servicio Doméstico.

(\*\*\*\*) : Brecha=(Ingreso promedio mensual mujeres/Ingreso promedio mensual hombres-1)\*100

La brecha entre hombres y mujeres es mayor en los establecimientos de diez y más personas. La menor brecha se da en establecimientos de entre 5 y 9 personas.

### 3.4 SEGÚN RAMA DE ACTIVIDAD ECONÓMICA

<i>Cuadro 22</i> : Ingreso Medio Mensual de los Asalariados según Rama de Actividad (*)(**)(***)	2007			
	<i>Total</i>	Mujer	Hombre	Brecha(****)
<b>TOTAL</b>	300.851	276.082	314.453	-12,2%
Agricultura, Caza y Pesca	165.764	148.198	170.135	-12,9%
Minas y Canteras	604.391	555.069	606.882	-8,5%
Industrias Manufactureras	275.509	229.950	290.049	-20,7%
Electricidad Gas y Agua	393.832	334.543	404.694	-17,3%
Construcción	271.643	304.119	269.628	12,8%
Comercio	230.138	193.021	265.982	-27,4%
Trans. Almacenamiento y Comunicac.	322.631	291.277	330.453	-11,9%
Bancos y Financieras	372.958	322.478	410.295	-21,4%
Servicios Comunes, Sociales y Pers.	367.465	335.952	406.726	-17,4%

Fuente : Encuesta Suplementaria de Ingresos, INE.

(\*) : Pesos de Octubre de cada año.

(\*\*) : Incluye solo Sueldos y Salarios.

(\*\*\*) : Excluye Personal de Servicio Doméstico.

(\*\*\*\*) : Brecha=(Ingreso promedio mensual mujeres/Ingreso promedio mensual hombres-1)\*100

El ingreso medio mensual de los asalariados está muy asociado a la rama de actividad en que se desempeñan. En general, en las actividades más intensivas en capital como Minas y Canteras, Electricidad, Gas y Agua o Bancos y Financieras los ingresos de los asalariados son mayores que en aquéllas más intensivas en trabajo como lo puede ser Agricultura, Caza y Pesca. De esta forma, mientras el ingreso promedio mensual de los asalariados ascendió a \$ 604.391 en Minería, en Agricultura alcanzó a \$ 165.764 siendo esta la rama con menores ingresos medios mensuales.

Las brechas entre mujeres y hombres son negativas en todos los casos salvo en Construcción lo que se explica porque el número de mujeres que trabaja en esta rama es reducido y está asociado a trabajo de mayor calificación que el que realizan los hombres. En Comercio se observa la mayor brecha, seguida de Bancos y Financieras así como de Industrias Manufactureras.

### 3.5 SEGÚN GRUPO OCUPACIONAL

Por grupo ocupacional, son Gerentes, Administradores y Directivos quienes perciben un mayor ingreso medio mensual, seguidos de Profesionales, Técnicos y Afines. Para todos los grupos las brechas mujer-hombre son negativas, alcanzando su máximo entre profesionales.

<b>Cuadro 23</b> : Ingreso Medio Mensual de los Asalariados según Grupo Ocupacional (*)(**)(***)	2007			
	<i>Total</i>	Mujer	Hombre	Brecha(****)
<b>TOTAL</b>	300.851	276.082	314.453	-12,2%
Profesionales. Técnicos y Afines	618.898	481.617	774.747	-37,8%
Gerentes, Administradores y Directivos	1.047.366	823.141	1.146.212	-28,2%
Empleados de Oficina	284.186	250.473	321.602	-22,1%
Vendedores y Afines	234.577	219.356	253.864	-13,6%
Agricultores, Ganaderos, Pescadores, Caz.	150.330	133.678	154.389	-13,4%
Conductores de Transporte	251.884	168.795	253.914	-33,5%
Artesanos y Operarios	241.292	157.715	250.748	-37,1%
Obreros y Jornaleros	165.050	147.560	170.715	-13,6%
Trabajadores en Servicio Personal	174.083	156.822	189.572	-17,3%

Fuente : Encuesta Suplementaria de Ingresos, INE.

(\*) : Pesos de Octubre de cada año.

(\*\*) : Incluye solo Sueldos y Salarios.

(\*\*\*) : Excluye Personal de Servicio Doméstico.

(\*\*\*\*) : Brecha=(Ingreso promedio mensual mujeres/Ingreso promedio mensual hombres-1)\*100

El grupo que percibe mayores ingresos promedio mensuales se encuentra cerca de diez veces por encima de lo que reciben Agricultores, Ganaderos, Pescadores y Cazadores que es el grupo ocupacional con menor ingreso medio mensual.

## 4. INGRESOS MEDIOS DE LOS TRABAJADORES POR CUENTA PROPIA

### 4.1 SEGÚN TRAMOS DE EDAD

Los ingresos medios mensuales de los trabajadores por cuenta propia se comportan de acuerdo a la tradicional forma de campana de los ingresos a lo largo del ciclo de vida, con una primera fase creciente desde los jóvenes de 15 a 24 años de edad que perciben \$100.285 hasta los ingresos máximos de los trabajadores adultos de 45 a 54 años de edad que perciben \$202.043. A partir de los 55 años comienza una segunda fase en la que decrecen los ingresos. Es decir, a los jóvenes les toma 30 años para duplicar sus ingresos iniciales.

**Cuadro 24. INGRESO MEDIO MENSUAL (\*) DE LOS TRABAJADORES POR CUENTA PROPIA SEGÚN EDAD (PESOS DE OCTUBRE DE 2007)**

	Total	Mujer	Hombre	Brecha de ingreso (%) (**)
<b>TOTAL CUENTA PROPIA</b>	<b>184.419</b>	<b>154.028</b>	<b>200.661</b>	<b>-23,2</b>
15 a 24	100.285	75.371	111.293	-32,3
25 a 34	174.916	129.651	199.108	-34,9
35 a 44	192.523	161.293	210.723	-23,5
45 a 54	202.043	186.646	211.436	-11,7
55 a 64	189.278	148.905	207.852	-28,4
65 y más	174.306	119.814	198.051	-39,5

(\*) Incluye sólo ingresos por el trabajo independiente o por cuenta propia.

(\*\*) Brecha: (Ingreso mensual mujeres / Ingreso mensual hombres - 1) \* 100.

La brecha de remuneraciones entre mujeres y hombres<sup>38</sup> comienza elevada al inicio del ciclo de vida entre los jóvenes (-32.3), luego se atenúa hasta alcanzar el tramo de edad entre 45 y 54 años (-11.7%); enseguida, a lo largo de la segunda fase, comienza nuevamente a crecer la brecha de remuneraciones entre sexos (-28.4) hasta llegar a un diferencial de -39.5 por ciento entre los adultos mayores.

#### 4.2 SEGÚN NIVEL EDUCACIONAL

Las remuneraciones al trabajo por cuenta propia se comportan conforme a los postulados de la teoría del capital humano, percibiendo los trabajadores con educación universitaria el nivel de ingreso medio mensual más alto (\$530.249) el cual es 5.8 veces las remuneraciones promedio de aquellos sin estudios.

**Cuadro 25. INGRESO MEDIO MENSUAL (\*) DE LOS TRABAJADORES POR CUENTA PROPIA SEGÚN NIVEL EDUCACIONAL (PESOS DE OCTUBRE DE 2007)**

	Total	U/N (***)	Mujer	U/N	Hombre	U/N	Brecha de ingreso (%) (**)
<b>TOTAL CUENTA PROPIA</b>	<b>184.419</b>		<b>154.028</b>		<b>200.661</b>		<b>-23,2</b>
Universitario	530.249	1,0	522.706	1,0	534.888	1,0	-2,3
Escuela Normal	69.434	7,6	66.948	7,9	71.320	7,4	-6,1
Instituto Profesional	250.408	2,1	219.360	2,4	276.354	1,9	-20,6
Centro de Formación Técnica	230.257	2,3	172.437	3,1	306.494	1,7	-43,7
Humanidades	195.385	2,7	154.901	3,4	216.955	2,4	-28,6
Media Técnico Profesional	174.973	3,0	119.066	4,5	206.377	2,6	-42,3
Media Común	167.878	3,2	128.580	4,1	191.352	2,8	-32,8
Básica o Primaria	127.956	4,1	92.441	5,7	143.723	3,7	-35,7
Sin Estudios	91.876	5,8	59.420	8,9	103.040	5,1	-42,3

(\*) Incluye sólo ingresos por el trabajo independiente o por cuenta propia.

(\*\*) Brecha: (Ingreso mensual mujeres / Ingreso mensual hombres - 1) \* 100.

(\*\*\*) Para cada nivel educacional, es la razón entre el ingreso de los que tienen nivel universitario y los del nivel respectivo.

<sup>38</sup> Las mujeres trabajadoras por cuenta propia perciben en promedio 23.2 por ciento menos de ingresos que los hombres.

Desde la perspectiva de género, la educación universitaria contribuye a reducir las brechas de remuneraciones por sexo, con un diferencial de sólo -2.3 por ciento.

#### 4.2 SEGÚN RAMA DE ACTIVIDAD

Los trabajadores independientes que perciben las remuneraciones más altas se ubican en la rama de actividad de Establecimientos Financieros, particularmente en la división que se refiere a servicios prestados a las empresas, brindando servicios legales, contables, computacionales, etc. con un promedio mensual de \$529.814, mientras en la Agricultura y la Industria manufacturera se perciben los ingresos más bajos en torno a los \$139.000 mensuales.

**Cuadro 26. INGRESO MEDIO MENSUAL (\*) DE LOS TRABAJADORES POR CUENTA PROPIA SEGÚN RAMA DE ACTIVIDAD (PESOS DE OCTUBRE DE 2007)**

	Total	Mujer	Hombre	Brecha de ingreso (%) (**)
<b>TOTAL CUENTA PROPIA</b>	<b>184.419</b>	<b>154.028</b>	<b>200.661</b>	<b>-23,2</b>
Agricultura, Caza, Silvicultura y Pesca	139.917	91.987	147.335	-37,6
Minas y Canteras	162.020	112.483	162.873	-30,9
Industria Manufacturera	138.450	78.564	187.606	-58,1
Electricidad, Gas y Agua	93.534		93.534	
Construcción	162.383	40.108	162.739	-75,4
Comercio	178.288	152.009	210.537	-27,8
Transporte, Almacenaje y Comunicaciones	239.062	270.057	236.487	14,2
Establecimientos Financieros	529.814	493.368	547.335	-9,9
Servicios Comunales, Sociales y Personales	157.147	143.007	167.068	-14,4

(\*) Incluye sólo ingresos por el trabajo independiente o por cuenta propia.  
(\*\*) Brecha: (Ingreso mensual mujeres / Ingreso mensual hombres - 1) \* 100.

El diferencial de remuneraciones entre los ocupados en Establecimientos Financieros y la Industria es de 3.8 veces.

La brecha de remuneraciones según género más pronunciada estaría en la rama de la Construcción (-75%), sin embargo esta cifra debe tomarse con cautela debido al reducido número de casos de mujeres captados por la muestra. Le seguiría la Industria Manufacturera con -58,1% y la Agricultura con -37,6%, cuyas cifras tienen bajos coeficientes de variación.

Llama la atención la baja remuneración de las mujeres en la industria (\$78.564). Probablemente este bajo nivel de ingresos da cuenta de trabajo independiente a tiempo parcial<sup>39</sup>.

#### 4.4 SEGÚN GRUPO OCUPACIONAL

<sup>39</sup> El volumen de trabajadoras por cuenta propia en la industria manufacturera es suficientemente alto como para que su coeficiente de variabilidad sea aceptable.

El grupo ocupacional de Gerentes, Administradores y Directores presenta las remuneraciones promedio más altas (\$602.513) entre las ocupaciones, lideradas por las mujeres con \$792.072<sup>40</sup>. Esta situación sucede también entre los asalariados pero a niveles significativamente superiores (\$1.047.366), con una mayor diferenciación respecto del grupo ocupacional que les sigue de Profesionales y Técnicos (\$618.898) y con remuneraciones promedio para las mujeres inferiores a las de los hombres.

**Cuadro 27. INGRESO MEDIO MENSUAL (\*) DE LOS TRABAJADORES POR CUENTA PROPIA SEGÚN GRUPO OCUPACIONAL (PESOS DE OCTUBRE DE 2007)**

	Total	Mujer	Hombre	Brecha de ingreso (%) (**)
<b>TOTAL CUENTA PROPIA</b>	<b>184.419</b>	<b>154.028</b>	<b>200.661</b>	<b>-23,2</b>
Profesionales, Técnicos y Afines	556.394	457.450	635.814	-28,1
Gerentes, Administradores y Directivos	602.513	792.072	494.338	60,2
Empleados de Oficina	269.082	219.117	315.362	-30,5
Vendedores y Afines	187.344	159.280	222.386	-28,4
Agricultores, Ganaderos, Pescadores, Cazadores	136.547	90.865	143.092	-36,5
Conductores de Transporte	254.730	298.704	251.823	18,6
Artesanos y Operarios	143.612	76.437	159.534	-52,1
Obreros y Jornaleros	85.455	62.422	89.162	-30,0
Trabajadores en Servicios Personales	102.244	93.057	131.816	-29,4

(\*) Incluye sólo ingresos por el trabajo independiente o por cuenta propia.  
(\*\*) Brecha: (Ingreso mensual mujeres / Ingreso mensual hombres - 1) \* 100.

La mayor diferenciación de remuneraciones por sexo se registra entre los Artesanos y Operarios (-52.1). A su vez, las remuneraciones de los altos directivos son 7 veces superiores a aquellas de los Artesanos y Operarios.

Resalta el problema de las bajas remuneraciones de las mujeres en cuatro de los nueve grupos de ocupación: Obreras y Jornaleras, Artesanas y Operarias, Agricultoras y Trabajadoras en Servicios Personales, que perciben ingresos promedio mensuales inferiores al ingreso mínimo y entre las cuales las brechas de género son además las más elevadas.

Entre los trabajadores por Cuenta Propia, son dos los grupos completos de mujeres y hombres que perciben remuneraciones promedio inferiores al ingreso mínimo: Trabajadores en Servicios Personales y Obreros y Jornaleros.

<sup>40</sup> Este nivel de remuneraciones se refiere a un pequeño número de observaciones captadas por la muestra, y que por lo tanto tienen un elevado coeficiente de variación.

## 5. PERFIL DE LOS PERCEPTORES DE INGRESOS INFERIORES AL SALARIO MINIMO NETO

El número de ocupados<sup>41</sup> que percibieron una remuneración mensual inferior al nivel del salario mínimo neto en el trimestre Octubre-Diciembre de 2007 fue de 397.130, los cuales representan el 6,0% del total de ocupados del país en el mismo periodo. De ellos, 44,8% corresponde a mujeres y el restante 55,2% a hombres.

**Cuadro 28. Perceptores de ingresos inferiores al salario mínimo neto según Tramos de Edad y Sexo (Pesos de Octubre de 2007)**

TRAMOS DE EDAD	Número de Ocupados			% en el Total		
	Total	Mujer	Hombre	Total	Mujer	Hombre
<b>Total</b>	<b>397.130</b>	<b>178.038</b>	<b>219.092</b>	100	100	100
18 a 24	50.817	21.011	29.806	12,8	11,8	13,6
25 a 34	75.553	32.338	43.215	19,0	18,2	19,7
35 a 44	108.345	52.155	56.190	27,3	29,3	25,6
45 a 54	97.385	48.082	49.303	24,5	27,0	22,5
55 a 64	65.028	24.451	40.577	16,4	13,7	18,5

Según tramos de edad, los perceptores de menos del salario mínimo son mayormente adultos entre 35 y 54 años (51,8%). En las mujeres este tramo etario representa el 56,3%, en tanto que, en los hombres son el 48,2%, reflejando con ello una mayor presencia de jóvenes y adultos mayores de 55 años hombres.

**Cuadro 29. Perceptores de ingresos inferiores al salario mínimo neto según Nivel Educativo y Sexo (Pesos de Octubre de 2007)**

NIVEL EDUCACIONAL	Número de Ocupados			% en el Total		
	Total	Mujer	Hombre	Total	Mujer	Hombre
<b>Total</b>	<b>397.130</b>	<b>178.038</b>	<b>219.092</b>	100	100	100
Sin Estudios	9.135	2.586	6.549	2,3	1,5	3,0
Zinder	118	0	118	0,0	0,0	0,1
Básica o Primaria	188.967	72.680	116.287	47,6	40,8	53,1
Media Común	127.534	68.112	59.422	32,1	38,3	27,1
Media Técnico Profesional	36.385	19.712	16.673	9,2	11,1	7,6
Humanidades	7.513	3.637	3.876	1,9	2,0	1,8
Escuela Normal	103	59	44	0,0	0,0	0,0
Centro Formación Técnica	2.983	1.489	1.494	0,8	0,8	0,7
Instituto Profesional	8.214	4.064	4.150	2,1	2,3	1,9
Universitario	13.189	5.045	8.144	3,3	2,8	3,7
Nivel Ignorado	2.985	651	2.334	0,8	0,4	1,1

Coherente con los bajos niveles de ingresos, los perceptores de menos del salario mínimo cuentan con bajos niveles de escolaridad. La mayoría (47,6 %) tiene educación Básica o Primaria, en tanto que un 32,1% tiene Media Común. La situación de hombres y mujeres

<sup>41</sup> Comprende a los ocupados que trabajaron 45 horas y más, entre 18 y 64 años de edad; tramo al que corresponde la aplicación del salario mínimo neto de \$115.920.

en este ámbito es distinta, debido a que las mujeres registran proporciones mayores en el nivel de Media Común (38,3%) y los hombres en Básica o Primaria (53,1%). Incluso las mujeres registran una mayor proporción que los hombres, en el nivel de Media Técnico Profesional (11,1%).

**Cuadro 30. Perceptores de ingresos inferiores al salario mínimo neto según Categoría Ocupacional y sexo (Pesos de Octubre de 2007)**

CATEGORÍA OCUPACIONAL	Número de Ocupados			% en el Total		
	Total	Mujer	Hombre	Total	Mujer	Hombre
<b>Total</b>	<b>397.130</b>	<b>178.038</b>	<b>219.092</b>	100	100	100
Empleador o Patrón	3.650	1.574	2.076	0,9	0,9	0,9
Trabajador por Cuenta Propia	153.642	49.722	103.920	38,7	27,9	47,4
Total Asalariados	156.727	60.930	95.797	39,5	34,2	43,7
Asalariado Sector Privado	153.197	58.681	94.516	38,6	33,0	43,1
Asalariado Sector Público	3.530	2.249	1.281	0,9	1,3	0,6
Total Personal de Servicio Doméstico	41.888	40.416	1.472	10,5	22,7	0,7
Personal S. D. Puertas Adentro	4.793	4.397	396	1,2	2,5	0,2
Personal S. D. Puertas Afuera	37.095	36.019	1.076	9,3	20,2	0,5
Familiar no Remunerado	41.222	25.396	15.826	10,4	14,3	7,2

Asalariados es la categoría de mayor participación (39,5%) entre los perceptores de menos del salario mínimo, seguida muy de cerca por los trabajadores por Cuenta Propia (38,7%). Estas proporciones son mayores entre los hombres y menores entre las mujeres, debido a la importancia que tiene el Servicio Doméstico (22,7%) en la ocupación femenina.

**Cuadro 31. Perceptores de ingresos inferiores al salario mínimo neto según Rama de Actividad y Sexo (Pesos de Octubre de 2007)**

RAMA DE ACTIVIDAD	Número de Ocupados			% en el Total		
	Total	Mujer	Hombre	Total	Mujer	Hombre
<b>Total</b>	<b>397.130</b>	<b>178.038</b>	<b>219.092</b>	100	100	100
Agricultura, Caza, Silvicultura y Pesca	124.148	23.318	100.830	31,3	13,1	46,0
Minas y Canteras	1.802	83	1.719	0,5	0,0	0,8
Industria Manufacturera	37.463	15.763	21.700	9,4	8,9	9,9
Electricidad, Gas y Agua	894	88	806	0,2	0,0	0,4
Construcción	17.049	400	16.649	4,3	0,2	7,6
Comercio	100.685	67.325	33.360	25,4	37,8	15,2
Transporte, Almacenaje y Comunicaciones	15.859	3.277	12.582	4,0	1,8	5,7
Establecimientos Financieros	11.116	5.953	5.163	2,8	3,3	2,4
Servicios Comunales, Sociales y Personales	88.114	61.831	26.283	22,2	34,7	12,0

Agricultura (31,3%), Comercio (25,4%) y Servicios Comunales, Sociales y Personales (22,2%) son las ramas de actividad en las que mayormente se desempeñan los perceptores de menos del salario mínimo. En los hombres la rama de actividad predominante es la Agricultura y en las mujeres lo son Comercio y Servicios Personales, Sociales y Comunales.

**Cuadro 32. Perceptores de ingresos inferiores al salario mínimo neto según Grupos de Ocupación y Sexo (Pesos de Octubre de 2007)**

GRUPO DE OCUPACIÓN	Número de Ocupados			% en el Total*		
	Total	Mujer	Hombre	Total	Mujer	Hombre
<b>Total</b>	<b>397.130</b>	<b>178.038</b>	<b>219.092</b>	100	100	100
Profesionales, Técnicos y Afines	5.511	1.321	4.190	1,4	0,7	1,9
Gerentes, Administradores y Directivos	3.695	2.000	1.695	0,9	1,1	0,8
Empleados de Oficina	20.625	11.181	9.444	5,2	6,3	4,3
Vendedores y Afines	81.331	54.270	27.061	20,5	30,5	12,4
Agricultores, Ganaderos, Pescadores, Cazadores	124.473	23.134	101.339	31,3	13,0	46,3
Conductores de Transporte	8.200	363	7.837	2,1	0,2	3,6
Artesanos y Operarios	56.604	12.281	44.323	14,3	6,9	20,2
Obreros y Jornaleros	19.134	5.618	13.516	4,8	3,2	6,2
Trabajadores en Servicios Personales	77.423	67.868	9.555	19,5	38,1	4,4

\* La suma igual a 100% incluye los Trabajadores en Ocupaciones no Especificadas

El perfil según grupos ocupacionales es similar al de las ramas de actividad. Destacan Agricultores (31,3%), Vendedores (20,5%), Trabajadores en Servicios Personales (19,5%) y Artesanos y Operarios (14,3%). En las mujeres son predominantes trabajadores en servicios Personales y Vendedores, y en los hombres lo son Agricultores y Artesanos y Operarios.

**Cuadro 33. Perceptores de ingresos inferiores al salario mínimo neto según Tamaño de Establecimiento y Sexo (Pesos de Octubre de 2007)**

TAMAÑO DE ESTABLECIMIENTO	Número de Ocupados			% en el Total*		
	Total	Mujer	Hombre	Total	Mujer	Hombre
<b>Total</b>	<b>397.130</b>	<b>178.038</b>	<b>219.092</b>	100	100	100
Menos de cinco personas	279.188	128.948	150.240	70,3	72,4	68,6
Cinco a nueve personas	15.430	6.176	9.254	3,9	3,5	4,2
Diez o mas personas	102.510	42.912	59.598	25,8	24,1	27,2

Finalmente, se constata que la mayoría de los perceptores de menos del salario mínimo (70,3%) se concentran en las empresas de menos de diez trabajadores. Esta situación se refleja proporcionalmente más en las mujeres que en los hombres.