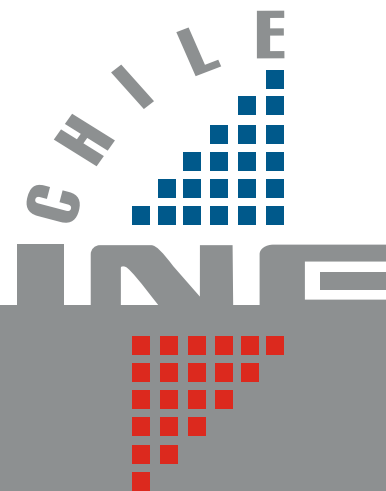


estudios Estadísticos



Instituto Nacional
de Estadísticas

Subdirección Técnica
CRECIMIENTO DEL EMPLEO
ASALARIADO EN CHILE
Alexandra Rueda
Alexis Gutiérrez

Septiembre de 2008



Subdirección Técnica

CRECIMIENTO DEL EMPLEO ASALARIADO EN CHILE

Documento de Trabajo*

Alexandra Rueda

Alexis Gutiérrez

Septiembre de 2008

* Este documento contiene la revisión y contraste de las distintas fuentes de información sobre el empleo Asalariado y las discusiones e hipótesis de trabajo elaboradas al interior del equipo del Departamento de Estudios Sociales, donde se contó con el apoyo y la colaboración de Guillermo García-Huidobro Asesor de la Directora Nacional.

Contenido

Introducción

I. Antecedentes

II. Evidencia desde otras fuentes de información

III. Los Asalariados Privados y la Actividad Económica

IV. Perfil del empleo Asalariado

V. Consideraciones finales

Introducción

Una de las tendencias más sólidas del mercado del trabajo chileno de los últimos años ha sido el crecimiento del empleo asalariado, que ha contrastado con el escaso dinamismo de otras categorías no asalariadas como Cuenta Propia, Servicio Doméstico y Familiares no Remunerados. A su vez, este aumento del empleo asalariado ha ido de la mano de la creciente incorporación de las mujeres al mercado del trabajo, fenómeno que se ha acentuado desde 2007 a la fecha.

Según rama de actividad económica, el dinamismo del empleo asalariado ha sido asimétrico, con una predominante incidencia en las ramas del sector terciario de la economía, y probablemente bajo modalidades de contratación asociados a los procesos de creciente externalización de actividades inicialmente secundarias o anexas y en algunos casos también subcontratación de la actividad principal de las empresas. El suministro de trabajadores, ha sido también otro de los fenómenos que se han hecho cada vez más frecuentes en el mercado del trabajo, pero que, los instrumentos de medición disponibles en la actualidad, todavía no dan cuenta de su magnitud y características.

Otros rasgos de la creciente “asalarización” del empleo que se registran en paralelo tienen que ver con la contratación directa y de carácter permanente en las grandes empresas, los cuales están comúnmente asociados a empleos de buena calidad, en términos del nivel de protección social que conllevan y los niveles de escolaridad que requieren, permitiendo bajo esas condiciones, no sólo una inserción laboral positiva sino perspectivas de una mayor empleabilidad.

Desde el punto de vista de la evolución del mercado del trabajo en largo plazo, la evidencia respecto del crecimiento del empleo asalariado, estaría reflejando el proceso de modernización del mercado del trabajo de las últimas décadas, con un impacto claro en la recomposición del empleo según categoría económica, en la que predomina el empleo asalariado urbano, público y privado. Las condiciones de trabajo o el nivel de formalidad de estos nuevos empleos es un tema que amerita ser analizado pero que en el actual documento está limitado por las fuentes de información utilizadas.

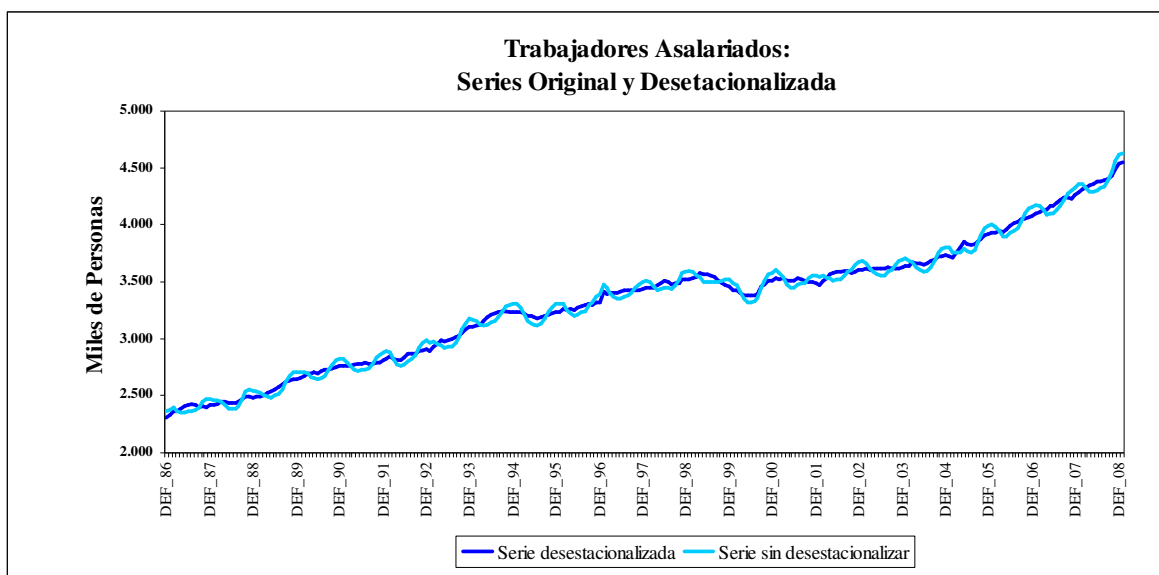
En el presente documento se analiza la evolución del empleo asalariado, algunas de sus características y la relación con el comportamiento del PIB, en una primera etapa exploratoria y a partir de la información que entrega la Encuesta Nacional de Empleo (ENE) del INE y otras fuentes de información, tanto de Registros Administrativos como de Encuestas a Hogares y Encuestas a Empresas, que sirven a su vez de contraste y complemento.

En relación a la ENE queda en evidencia, por una parte, la necesidad actualizar la nomenclatura de clasificación del empleo por categorías y ramas de actividad, que permita visibilizar con mayor precisión las nuevas actividades que han surgido bajo el actual patrón de desarrollo productivo, y por otra, la creciente importancia de dimensionar las nuevas modalidades de contratación bajo las cuales los informantes se declaran actualmente como Asalariados.

I. ANTECEDENTES

Luego de la crisis de 1999, la lenta recuperación del empleo Asalariado fue a la par de la actividad económica y desde 2004 su ritmo de crecimiento se reforzó progresivamente, con variaciones incluso superiores a las del empleo total. En el mismo lapso, se debilitó el dinamismo de otras categorías como las de trabajo por Cuenta Propia y Servicio Doméstico, que llegaron a registrar variaciones negativas en 2006 y 2007.

Sin embargo, el aumento del empleo asalariado hace parte de una tendencia de más largo plazo, que ha incidido en el aumento de su participación en la ocupación total que alcanzó en 2007 el 67,6%.



Fuente: Encuesta Nacional de Empleo

En 1986 había en el país un promedio de 2.386.000 trabajadores asalariados. En 2007 este total alcanzó en promedio 4.361.000 ocupados. Además de ser la categoría predominante por la proporción que representa respecto del empleo total, ha experimentado, coherente con el crecimiento económico, un progresivo aumento, el cual luego de la crisis de 1999, retomó un dinamismo y estabilidad, particularmente desde 2004.

**Ocupados en la categoría Asalariados
(miles de ocupados y variación % anual)
Promedios para cada año**

Año	Asalariados	Var %
1986	2.385,8	
1987	2.448,0	2,6
1988	2.553,3	4,3
1989	2.702,4	5,8
1990	2.776,0	2,7
1991	2.846,5	2,5

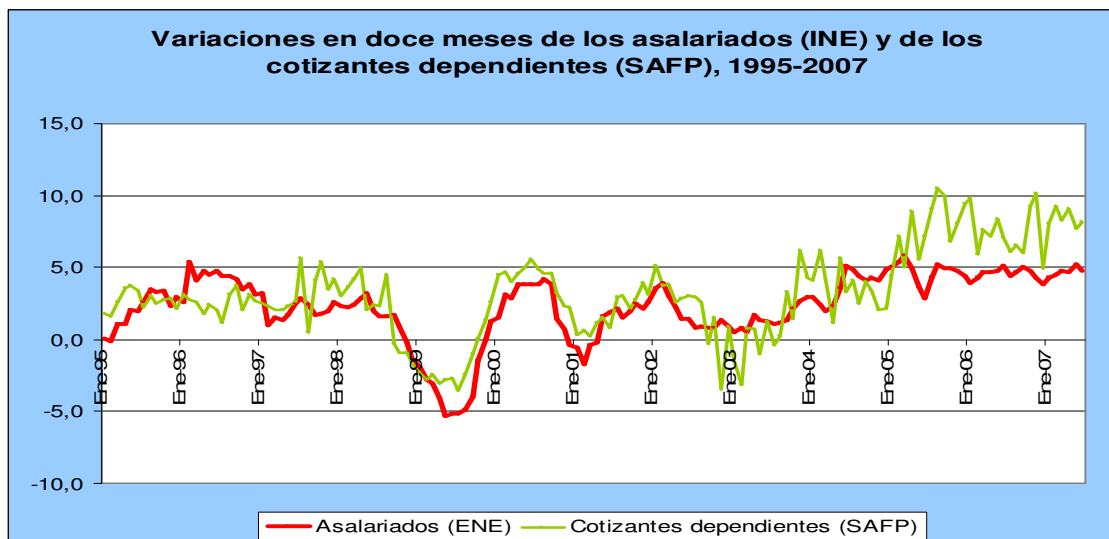
1992	2.983,7	4,8
1993	3.181,0	6,6
1994	3.208,0	0,8
1995	3.272,6	2,0
1996	3.407,1	4,1
1997	3.476,1	2,0
1998	3.531,5	1,6
1999	3.423,7	-3,1
2000	3.516,5	2,7
2001	3.555,3	1,1
2002	3.617,6	1,8
2003	3.670,4	1,5
2004	3.807,6	3,7
2005	3.986,0	4,7
2006	4.166,2	4,5
2007	4.360,8	4,7

Fuente: Elaboración con base en cifras de la ENE
Datos desestacionalizados

II. EVIDENCIA DESDE OTRAS FUENTES DE INFORMACIÓN

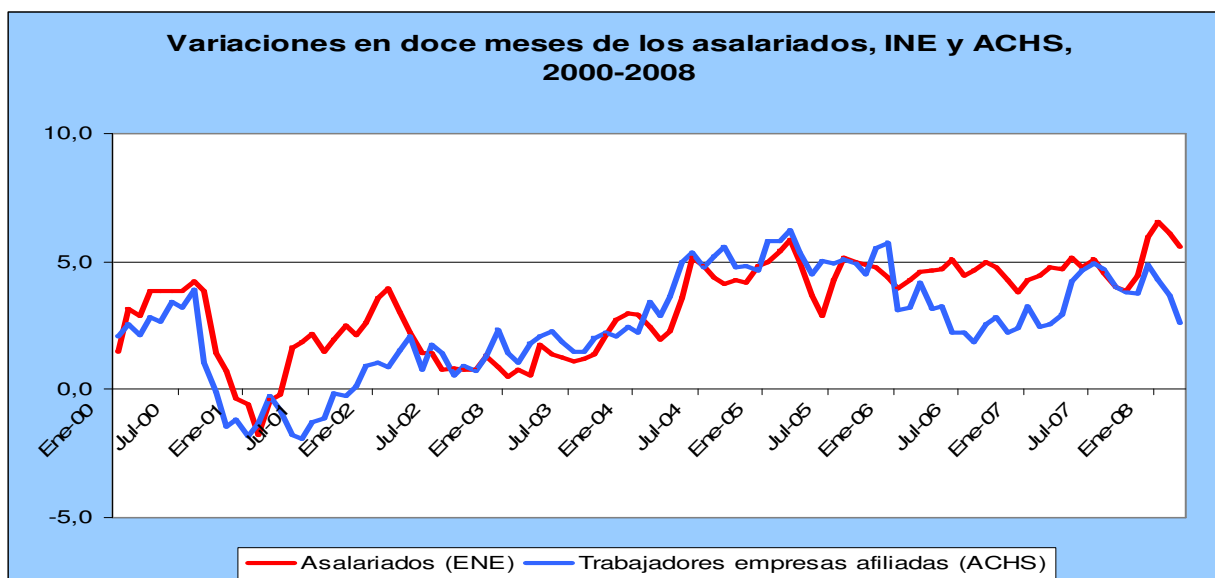
Diversas fuentes de información, muestran que el empleo asalariado ha seguido una expansión estable desde 2004 a la fecha, aunque la definición de asalariado pueda diferir en alguna condición según cada fuente.

La evolución del número de cotizantes dependientes del sistema de AFP, desde 1995, ha tenido un comportamiento muy similar al del total de asalariados que entrega la ENE. Sin embargo, desde el año 2005, el crecimiento de los cotizantes dependientes se elevó por sobre el de los asalariados ENE, llegando hasta un nivel cercano a 10%. Esto sugiere que dentro del total de empleos asalariados está creciendo la proporción de contratos formales en que existe una cotización previsional.



Los datos de empleo en empresas afiliadas a la Asociación Chilena de Seguridad (ACHS), dan origen a una serie de asalariados que la mayor parte del periodo entre 2000 y 2008 experimenta variaciones muy similares a la serie de asalariados de la ENE.

Sin embargo, se observa cierto rezago de la serie de asalariados ACHS en 2002, así como también una disminución del crecimiento de los asalariados en 2006, relacionada con un menor número de empresas afiliadas a la ACHS en comparación con 2005.

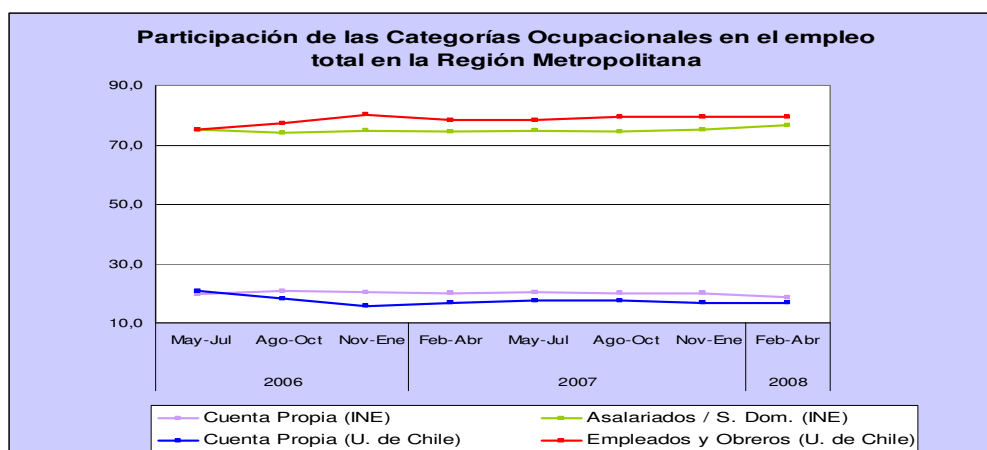


La información disponible de los resultados de la Encuesta de Ocupación y Desocupación en el Gran Santiago, llevada a cabo por el Centro de Microdatos de la Universidad de Chile, permite comparar la estructura de los ocupados con la que se observa para la Región Metropolitana según la Encuesta Nacional de Empleo. Se debe tener precaución para interpretar estos datos, puesto que no son áreas geográficas equivalentes (el Gran Santiago es una fracción mayoritaria de la RM).

Categoría Ocupacional según Encuesta Nacional de Empleo (INE), Región Metropolitana y Encuesta de Ocupación y Desocupación en el Gran Santiago (U. de Chile)								
	2006			2007				2008
	May-Jul	Ago-Oct	Nov-Ene	Feb-Abr	May-Jul	Ago-Oct	Nov-Ene	Feb-Abr
Fuente: INE								
Empleador	3,3	3,5	3,4	3,7	3,3	3,7	3,5	3,6
Cuenta Propia	19,9	20,7	20,3	20,1	20,4	20,3	20,1	18,5
Asalariado	69,6	69,1	69,9	69,7	69,9	69,6	70,5	72,0
Personal de Servicio	5,6	5,1	4,9	4,8	5,0	4,8	4,6	4,5
Familiar no Remunerado	1,7	1,6	1,6	1,7	1,5	1,7	1,3	1,4
Total	100,0	100,0	100,0	100,0	100,0	100,0	100,0	100,0
Fuente: U. de Chile								
Empleador	2,9	2,8	3,0	3,7	2,7	2,4	2,6	2,7
Cuenta Propia	20,7	18,4	15,7	16,7	17,7	17,7	16,8	16,9
Empleado	38,4	39,0	42,7	41,5	41,6	40,1	41,4	40,8
Obrero	36,9	38,5	37,6	37,0	37,0	39,3	38,2	38,7
Familiar no Remunerado	1,0	1,3	1,0	1,1	1,0	0,6	1,0	1,0
Total	100,0	100,0	100,0	100,0	100,0	100,0	100,0	100,0

Se puede observar que el peso relativo de empleadores y familiares no remunerados es similar en ambas encuestas. La importancia de la categoría de trabajadores por cuenta propia es levemente menor en la estimación de la Encuesta de Ocupación y Desocupación con respecto a la ENE. Sin embargo, ambas sufren un descenso durante los últimos dos años.

La Encuesta de la U. de Chile no construye exactamente las mismas categorías ocupacionales que la ENE: primero, en lugar de medir por separado al personal de servicio doméstico, lo incluye dentro de los asalariados. Segundo, esta última categoría no se presenta como un todo, sino que dividida en Empleados y Obreros. Por lo tanto, se debe comparar la suma de Asalariados y Servicio Doméstico del INE con la suma de Empleados y Obreros de la U. de Chile. Al respecto, se observa que en junio de 2006 ambas series coinciden, para luego ubicarse constantemente el total de Asalariados de la Encuesta de Ocupación y Desocupación por encima de la suma de Asalariados y Servicio Doméstico de la Encuesta Nacional de Empleo.

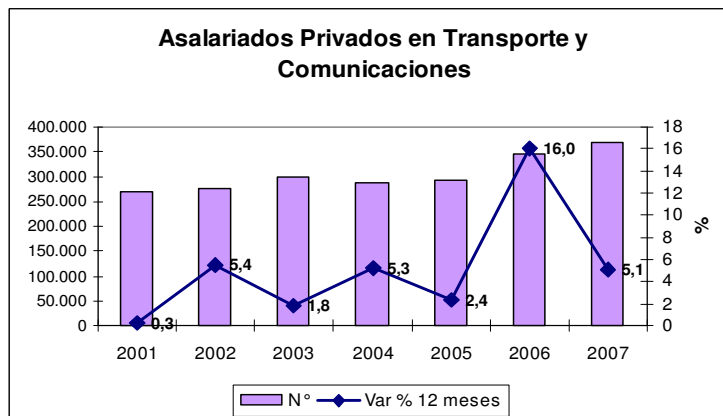
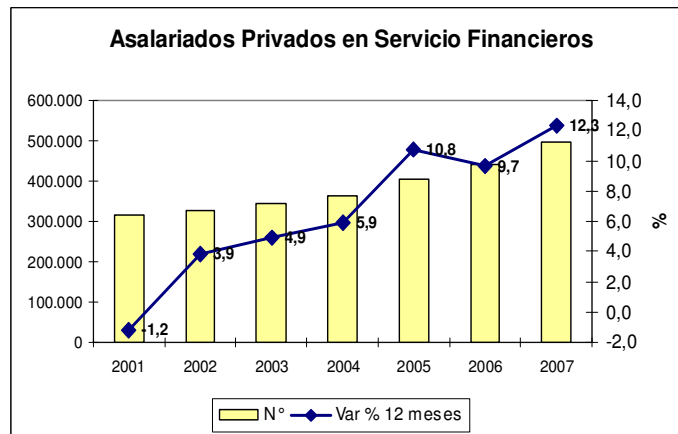
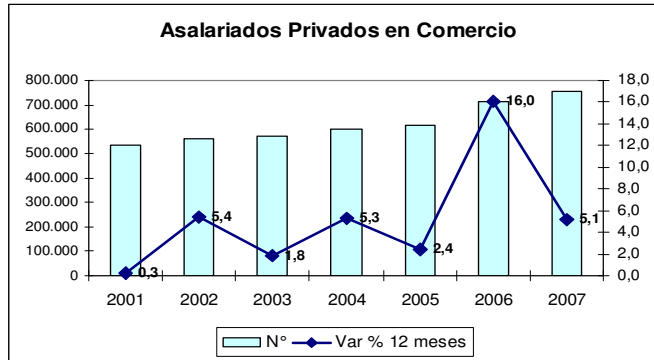
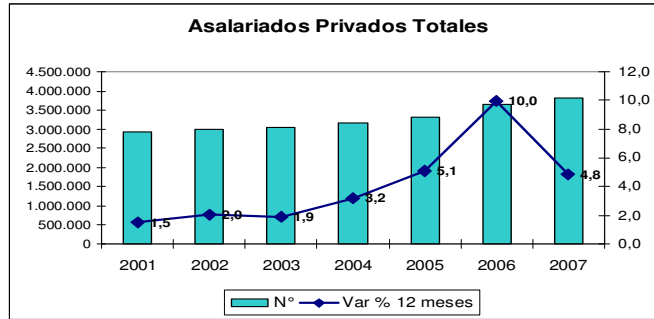


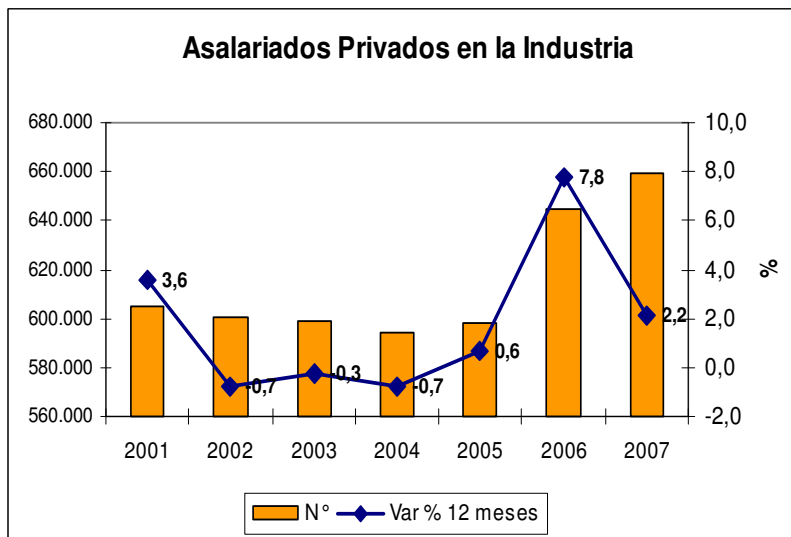
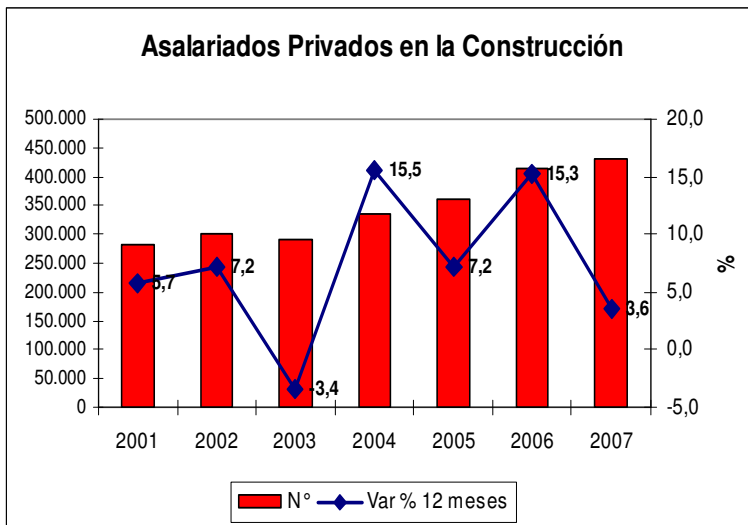
III. LOS ASALARIADOS PRIVADOS Y LA ACTIVIDAD ECONÓMICA

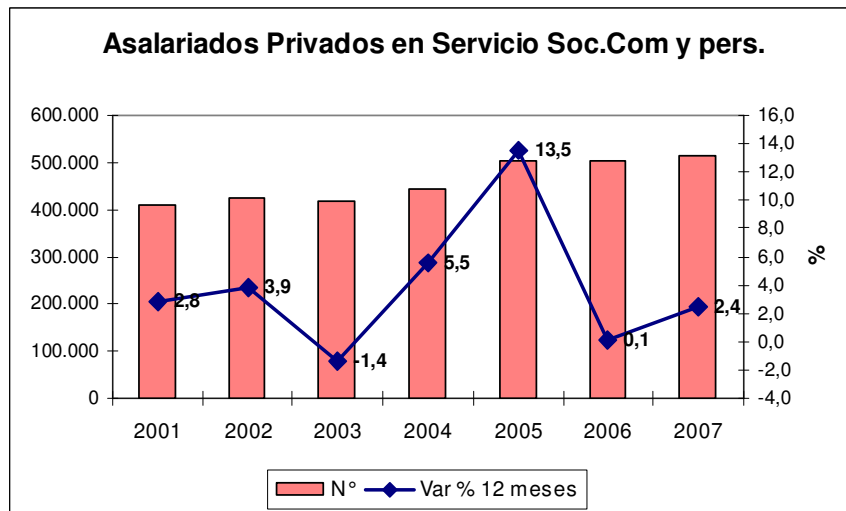
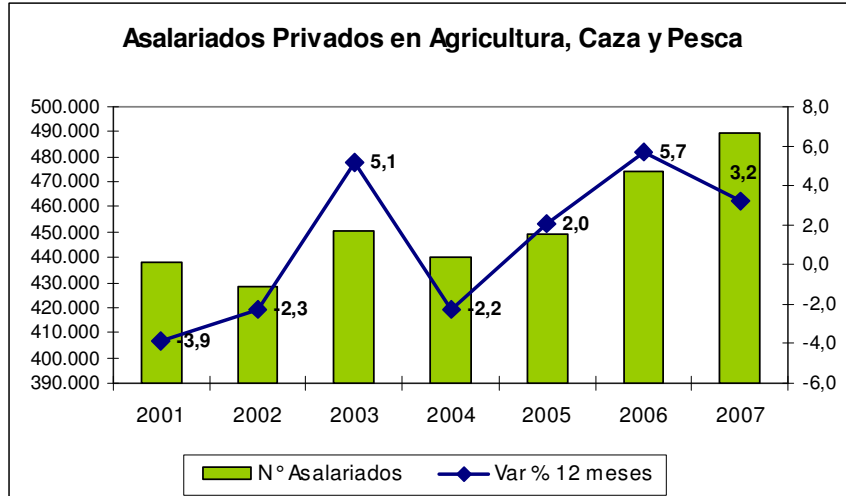
Composición del empleo por rama de actividad

El empleo asalariado del sector privado ha registrado un aumento sostenido (superior al 4% anual) desde 2004, tomando en cuenta que la variación de 2006 está afectada por el cambio de niveles en los volúmenes de ocupación por el cambio de muestra 1992 a 2002.

Según ramas de actividad, este comportamiento se ha replicado en Comercio, Servicios Financieros y Transporte y Comunicaciones, dando indicios de un predominante aumento de esta categoría en las ramas del sector terciario de la economía. En tanto que las ramas de Agricultura e Industria, han experimentado un dinamismo comparativamente bajo.







Este disímil comportamiento de las ramas de actividad, ha incidido en la composición o estructura del empleo asalariado privado en los últimos años. Respecto de la composición del año 1996 se observa que:

- Agricultura ha perdido peso relativo, junto con Industria Manufacturera
- Comercio, Construcción, Transporte y Comunicaciones y servicios Financieros han aumentado su participación, donde destacan Comercio y Financieros
- Minería, EGA y Servicios Sociales, Comunales, y Personales han mantenido su participación

**Participación del empleo asalariado privado por rama de actividad
1996-2007**

	Agricultura, Caza, Sil. y Pesca	Minas y canteras	Industria Manufacturera	EGA	Construcción	Comercio	Transp.. alma. y comun.	SS. Financieros	SS. Soc, Com, Pers.	TOTAL
1996	15,1	2,5	22,7	1,3	10,5	16,7	8,1	9,5	13,5	100,0
2000	15,7	1,9	20,2	0,9	9,2	18,3	9,1	11,0	13,7	100,0
2001	14,9	2,0	20,6	1,0	9,5	18,1	9,2	10,7	13,9	100,0
2002	14,3	1,8	20,0	0,9	10,0	18,7	9,2	10,9	14,2	100,0
2003	14,7	1,9	19,6	1,0	9,5	18,7	9,7	11,2	13,7	100,0
2004	13,9	2,0	18,8	0,9	10,6	19,1	9,0	11,5	14,0	100,0
2005	13,5	1,8	18,0	1,0	10,9	18,6	8,8	12,2	15,1	100,0
2006	13,0	2,0	17,7	1,0	11,4	19,6	9,4	12,1	13,8	100,0
2007	12,8	1,9	17,2	1,0	11,2	19,7	9,6	13,0	13,5	100,0

Fuente: Elaboración propia con base en datos de la ENE.

Actividad y empleo asalariado

La persistencia del alto desempleo después de 1999, llamó la atención de los analistas sobre la capacidad de la economía de generar empleo, y diversos estudios coincidieron en constatar que no había evidencia de un cambio estructural en la demanda por trabajo¹.

A partir del año 2000 y especialmente de 2002, el dinamismo de la actividad y del empleo, en particular del empleo asalariado, ejercieron cambios en las estimaciones de las elasticidades empleo-producto, con marcadas diferencias entre las ramas de actividad. Considerando dos periodos representativos de las pre y la postcrisis asiática (1990-1995 y 2000-2005, respectivamente) se observa lo siguiente:

La elasticidad empleo asalariado privado– producto durante la primera mitad de la década de los años noventa fue relativamente más baja que la elasticidad de más largo plazo², alcanzando un valor de 0.44. Este nivel de elasticidad conlleva un mayor crecimiento de la productividad total por ocupado que el observado durante la primera parte de la década siguiente, de los años 2000.

En la década de los noventa se experimentó una sostenida atrición de la elasticidad empleo, probablemente ocasionada por la absorción del elevado desempleo abierto de la segunda parte de la década de los ochenta (1986-1990) y la maduración del mayor esfuerzo de inversión como porcentaje del PIB realizado a lo largo de la misma década. Las nuevas inversiones incorporaban nuevas tecnologías, capital y mano de obra calificada intensivas.

¹ Excepto para el año 2000. La aparente disminución de la elasticidad empleo-producto recaía en la evolución de otros determinantes de la demanda por trabajo (salarios reales, costo del capital, tipo de cambio real) y no sólo de la actividad. Léase Claudia Martínez, Gustavo Morales y Rodrigo Valdés 2001, *Cambios Estructurales en la Demanda por trabajo en Chile*. Revista Economía Chilena, Volumen 4, agosto del 2001, Santiago.

² Y especialmente la de corto plazo exhibida entre 1986-1990.

Elasticidades-PIB¹ del empleo asalariado en el sector privado 1990-1995

	Coeficiente	Valor - p	R ²
PIB Total	0.44	0.000	0.89
Agricultura, caza, silvicultura y pesca	0.06	0.092	0.12
Minas y canteras	-0.14	0.317	0.05
Industria manufacturera	0.36	0.000	0.84
Electricidad, gas y agua	0.57	0.000	0.59
Construcción	0.70	0.000	0.78
Comercio	0.47	0.000	0.82
Transporte y Comunicaciones	0.49	0.000	0.74
Servicios financieros	1.38	0.000	0.91
Servicios comunales, sociales y personales ²	0.19	0.004	0.32

Fuente: Banco Central y ENE.

¹ Precios constantes de 1986. Funciones doble logarítmicas de las variaciones de empleo y valor agregado

² Excluye PIB de la administración pública.

Nota: Elasticidad fue estimada con base a estadísticas trimestrales de empleo del INE y de valor agregado del Banco Central, por medio de una función doble logarítmica a lo largo del período seleccionado. El valor de la elasticidad señala que cada punto porcentual de crecimiento del valor agregado, se explica en un 53 por ciento por el crecimiento del empleo asalariado y en 47 por ciento por el crecimiento de la productividad³.

El período 2000-2005 manifiesta una marcada y clara asalarización del mercado de trabajo chileno. Esto se puede corroborar con la sólida elasticidad empleo-producto del empleo asalariado durante esos años, que alcanza a 0.53, acompañada de un alto R² (84%).

La rama de actividad que registra la mayor elasticidad empleo durante 1990-1995 es la de servicios financieros con 1.38 - aún más alta que la experimentada por esta actividad durante el período 2000-2005. La magnitud resulta aparente, ya que en estricto rigor, no se trata del empleo en finanzas, sino del empleo en actividades de servicios a las empresas, probablemente ofrecidos por empresas subcontratistas, que son clasificadas en esta rama de actividad.

Es a su vez, la rama de actividad con elasticidad empleo-producto más alta (1.29) en el periodo 2000-2005 probablemente debido a la fuerte expansión del empleo asalariado en la sub-división de servicios a las empresas en donde se clasifica el empleo asalariado subcontratado⁴. El valor de la elasticidad por sobre 1 significa que en esta actividad económica la tasa de crecimiento del empleo superó al del valor agregado y por lo tanto se redujo el nivel promedio de la productividad de los trabajadores.

³ El crecimiento de la productividad se refiere a los trabajadores contratados directamente por las ramas de actividad. Estos niveles de productividad serían menores si se corrigiera por el creciente empleo que las ramas están realizando por medio de trabajadores subcontratados.

⁴ Ministerio del Trabajo Dirección del Trabajo, *Encuesta Laboral 2006*. Ministerio del Trabajo, Santiago.

Los trabajadores subcontratados han crecido fuertemente a lo largo de estos años, como una nueva modalidad de contratación que les ofrece a las empresas de ramas productivas como la industria, la minería y la construcción, entre otras, la posibilidad de concentrarse en sus actividades claves para sus objetivos y externalizar determinados servicios o actividades productivas más lejanas a su actividad principal, tales como la administración de las cafeterías, transporte, mantenimiento, servicios profesionales especializados, etc.

Además, la subcontratación ha permitido lograr una mayor flexibilidad en el uso de la mano de obra y reducir los costes unitarios de la mano de obra, sustituyendo empleo directo por empleo subcontratado⁵.

La información del empleo del sector Financiero desagregado a dos dígitos muestra que el empleo en las actividades relacionadas con servicios a las empresas queda clasificado en dicho sector, es de importante magnitud y ha contribuido de manera importante al incremento del empleo asalariado.

Ramas de Actividad	Nº de Asalariados				Var. Porcentual interanual				Incidencia
	1990	1995	2000	2005	1990-1995	1995-2000	2000-2005	1990-2005	
AGRICULTURAY PESCA	469.755	436.159	455.944	449.146	-7,2	4,5	-1,5	-4,4	-0,9
MINAS Y CANTERAS	77.753	71.418	54.608	61.271	-8,1	-23,5	12,2	-21,2	-0,7
INDUSTRIA MANUFACTURERA	554.675	637.619	584.366	588.558	15,0	-8,4	2,4	7,9	1,8
ELECTRICIDAD, GAS Y AGUA	19.183	23.915	25.530	33.168	24,7	6,8	29,9	72,9	0,6
CONSTRUCCIÓN	200.060	274.727	265.514	360.040	37,3	-3,4	35,6	80,0	6,7
COMERCIO	394.759	475.870	531.743	616.858	20,5	11,7	16,0	55,3	9,3
SERVICIOS FINANCIEROS	153.152	252.615	319.106	408.441	64,9	26,3	26,4	163,4	10,5
Establecimientos financieros	38.119	52.022	48.488	57.747	36,5	-6,8	19,1	51,5	0,8
Seguros	16.080	35.412	29.904	30.780	120,2	-15,6	2,9	91,4	0,6
Bienes inmuebles y servicios de préstamos a empresas	98.953	165.181	240.714	314.914	66,9	45,7	30,8	218,2	9,1
SERVICIOS COMUNALES, SOCIALES Y PERSONALES	325.101	375.205	398.143	501.920	15,4	6,1	26,1	54,4	7,4
Total Asalariados Privados	2.365.126	2.784.926	2.897.857	3.317.857	16,8	4,1	14,5	39,1	3,1

Lo anterior podría explicar la baja elasticidad de la rama de actividad industrial, que solía ser muy cercana a la elasticidad agregada promedio de 0.44 entre 1990-95 alcanzó a sólo 0.36 como efecto de su progresiva disminución de empleo directo a favor de empleo subcontratado. Esta situación se agrava en el período 2000-2005 donde la elasticidad empleo de la industria se torna negativa⁶.

La industria manufacturera ha estado reduciendo la proporción de empleo directamente contratado, por empleo subcontratado. Dada las características de la fuente de información del empleo del INE, por medio de las encuestas de hogares, los trabajadores subcontratados tienden a auto-clasificarse como pertenecientes a empresas que brindan servicios a las empresas y no como trabajadores industriales. Así, el decrecimiento del empleo industrial

⁵ Una evidencia de estas diferencias en las remuneraciones se puede observar en los índices de empleo y de remuneraciones de la ACHS en los cuales el empleo subcontratado crece fuertemente en años recientes, mientras los salarios reales de esa actividad económica decrecen. Léase al respecto Asociación Chilena de Seguridad (ACHS) 2008, *Comportamiento del empleo y remuneraciones en empresas afiliadas a la ACHS*. ACHS, Santiago.

⁶ Negativa, de bajo nivel absoluto - 0.03 y con un bajísimo R2 de sólo 2%.

(elasticidad negativa), puede estar explicado, en parte, por el fuerte crecimiento del empleo en servicios financieros⁷.

Construcción emerge como la actividad pro-empleo por excelencia en la cual la elasticidad empleo crece desde 0.70 a 0.86 a lo largo del período 1990-2005⁸. Para el último periodo, el crecimiento del empleo asalariado en esta rama es consistente con el comportamiento del empleo y las remuneraciones en esta rama de actividad captada por otras fuentes estadísticas, tales como las de la Asociación Chilena de Seguridad (ACHS)⁹. Desde la perspectiva del crecimiento de la productividad, sin embargo, se podría argumentar que el crecimiento del valor agregado en la construcción se ha dado más por medio del aumento en los niveles absolutos del empleo de trabajadores, que del aumento de sus niveles de productividad.

Las actividades Electricidad, Gas, Agua (EGAS), Comercio, Transporte y Comunicaciones muestran elasticidades empleo decrecientes a lo largo del período 1990-2005, expresando con ello posiblemente los efectos de políticas micro-económicas de reingeniería conducentes a reducir sus costes unitarios laborales por medio de externalizaciones y subcontrato de mano de obra.

Actividades como la Agricultura, la Minería, Servicios Sociales, Comunales y Personales, presentan ya sea elasticidades muy bajas o coeficientes de correlación muy bajos, pasando a ser poco relevantes para la explicación del fenómeno reciente de asalarización del mercado de trabajo en Chile en los años 2000.

Elasticidades-PIB¹ del empleo asalariado en el sector privado, 2000-2005			
	Coeficiente	Valor - p	R ²
PIB Total	0.53	0.000	0.84
Agricultura, caza, silvicultura y pesca	0.13	0.048	0.17
Minas y canteras	0.44	0.019	0.23
Industria manufacturera	-0.03	0.526	0.02
Electricidad, gas y agua	0.40	0.029	0.20
Construcción	0.86	0.000	0.79
Comercio	0.37	0.000	0.62
Transporte y Comunicaciones	0.40	0.000	0.51
Servicios financieros	1.29	0.000	0.93
Servicios comunales, sociales y personales ²	0.24	0.013	0.25

⁷ El empleo en servicios financieros asociados a la ACHS creció al 9 por ciento entre 2007-2008. Y las remuneraciones reales en servicios financieros decrecieron en 4.3 por ciento en el mismo período, para los asociados a la ACHS.

⁸ Con un alto R² del 78% al 79%.

⁹ Las remuneraciones reales de los trabajadores de la construcción asociados a la ACHS crecieron al 3.3 por ciento entre el año 2007 y el 2008, por sobre el promedio de 0.5%. Por su parte el empleo en la construcción de los asociados a la ACHS creció en 4.9 %, mientras el empleo promedio creció en 3.7 por ciento, durante el mismo período. Asociación Chilena de Seguridad (ACHS) 2008, *Comportamiento del empleo y remuneraciones en empresas afiliadas a la ACHS*. ACHS, Santiago.

Fuente: Banco Central y ENE.

¹ Precios constantes de 1996.

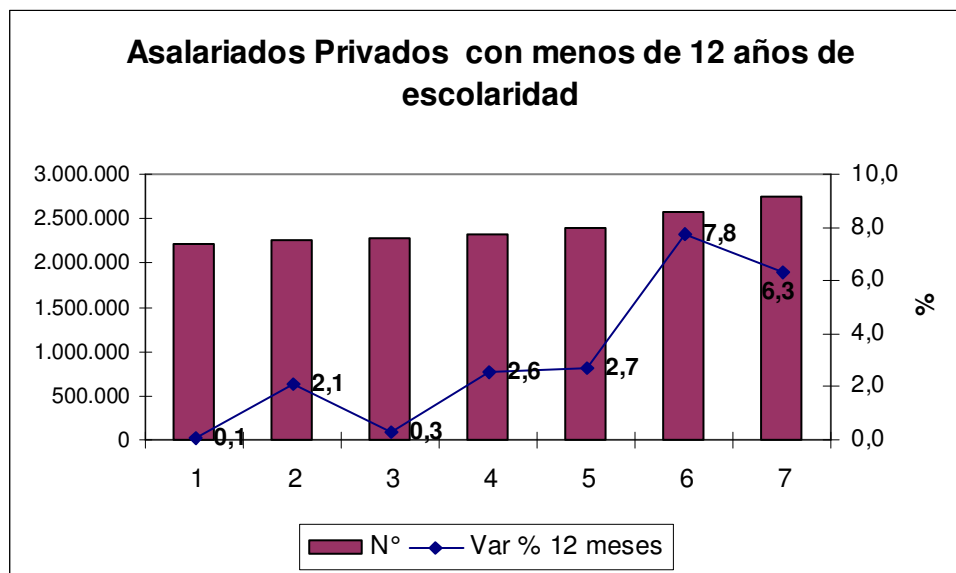
² Excluye PIB de la administración pública.

Nota: Elasticidad fue estimada con base a estadísticas trimestrales de empleo del INE y de valor agregado del Banco Central, por medio de una función doble logarítmica a lo largo del período seleccionado. El valor de la elasticidad señala que cada punto porcentual de crecimiento del valor agregado, se explica en un 53 por ciento por el crecimiento del empleo asalariado y en 47 por ciento por el crecimiento de la productividad¹⁰.

IV. PERFIL DEL EMPLEO ASALARIADO

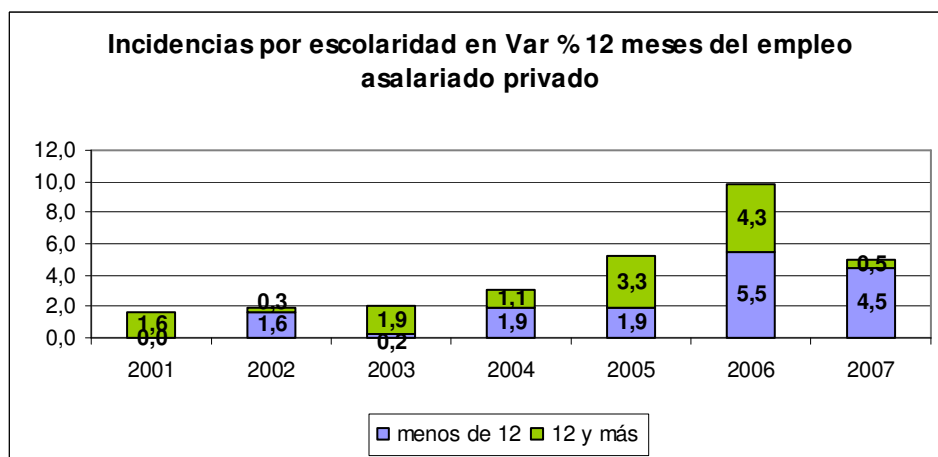
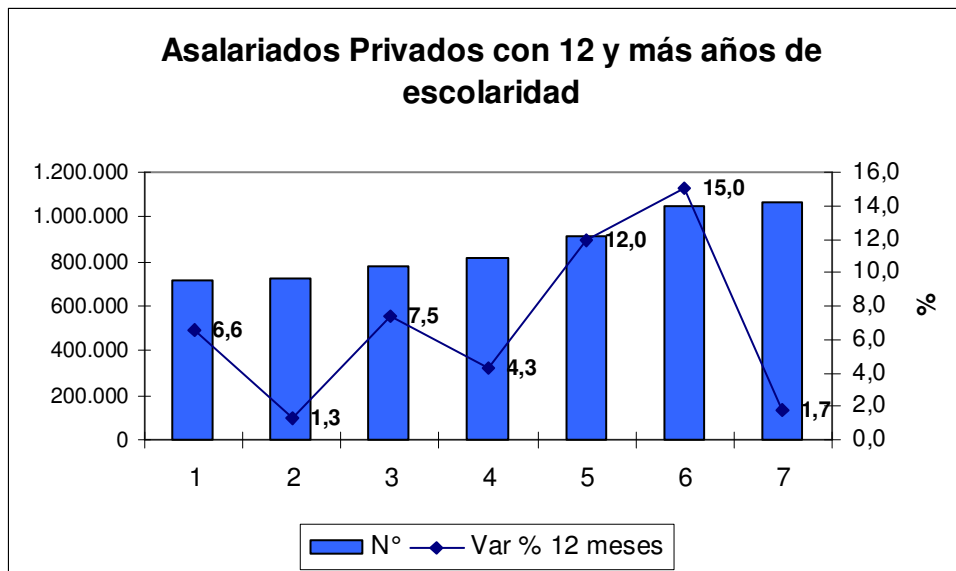
Escolaridad

La evolución de los asalariados privados según nivel de escolaridad mostró entre 2003 y 2006 mayores variaciones porcentuales en aquellos con 12 y más años de estudio. Estas variaciones ponderadas por la participación en el empleo, aunque muestran situaciones variadas entre los años¹¹, en la situación global se constata una importancia relativa mayor de los más escolarizados. Adicionalmente, en términos de la participación en el empleo total, a pesar del predominio de aquellos con menos de 12 años de estudio, paulatinamente el empleo de mayor escolaridad ha venido ganando participación.



¹⁰ El crecimiento de la productividad se refiere a los trabajadores contratados directamente por las ramas de actividad. Estos niveles de productividad serían menores si se corrigiera por el creciente empleo que las ramas están realizando por medio de trabajadores subcontratados.

¹¹ En 2005 y 2006 destacan de manera favorable aquellas personas de 12 años y más de escolaridad, en tanto que en 2007 una mayor incidencia para los menos escolarizados.



Tamaño de Empresa

Las participaciones del empleo asalariado privado total según tamaños de empresa que entrega la Encuesta Nacional de Empleo, reflejan que las empresas de menos de 10 trabajadores han perdido peso relativo en el empleo entre 1996 y 2007, a favor de las empresas más grandes (10 y más).

Participación del empleo asalariado privado según tamaño de empresa

	1996	2000	2001	2002	2003	2004	2005	2006	2007
Menos de 10	21,6	22,6	22,8	22,2	21,2	20,6	20,7	20,5	18,8
10 y más	78,4	77,4	77,2	77,8	78,8	79,4	79,3	79,5	81,2

Fuente: Elaboración propia con base en datos de la ENE.

En efecto, al considerar los rangos de tamaño de empresa de la encuesta CASEN, se observa para los años 2000, 2003 y 2006 un aumento del empleo asalariado, registrado fundamentalmente entre las empresas de 50 y más trabajadores, que a su vez ha significado que la participación relativa del empleo asalariado privado por tamaño de empresa haya cambiado principalmente a favor de las empresas más grandes (200 y más personas). En el año 2000 dicha participación alcanzaba el 23,8% del total, en tanto que en 2006 aumentó a 28,3%. En tanto que, ha disminuido en las empresas de menos de 50 trabajadores.

Variación (%) interanual y participación (%) del empleo Asalariado privado según tamaño de empresa

Tamaño	Asalariados privados TOTALES			Var % interanual		% en el total		
	2000	2003	2006	2003	2006	2000	2003	2006
2 a 5 personas	508.994	520.677	503.834	2,3	-3,2	16,5	15,4	12,9
6 a 9 personas	283.943	291.506	289.443	2,7	-0,7	9,2	8,6	7,4
10 a 49 personas	792.746	775.802	877.712	-2,1	13,1	25,7	22,9	22,4
50 a 199 personas	539.373	588.904	684.577	9,2	16,2	17,5	17,4	17,5
200 y más personas	732.104	921.836	1.107.921	25,9	20,2	23,8	27,2	28,3
No sabe	222.935	286.196	445.297	28,4	55,6	7,2	8,5	11,4
	3.080.095	3.384.921	3.916.689	9,9	15,7	100,0	100,0	100,0

Fuente: Elaboración propia con base en CASEN

Contrato de Trabajo

La existencia de contrato entre los asalariados es una aproximación a la calidad o tipo de empleo que se genera en esta categoría y su nivel de protección. Con base en la misma encuesta CASEN los datos muestran que la proporción de asalariados privados con contrato de trabajo pasó de 77,5% a 81% entre 2000 y 2006.

Asalariados del sector privado con contrato, Variación (%) interanual y Participación (%) según tamaño de empresa

				Var % interanual		Participación % en el total		
	2000	2003	2006	2003	2006	2000	2003	2006
2 a 5 personas	270.572	259.652	280.444	-4,0	8,0	11,3	9,8	8,8
6 a 9 personas	199.196	197.924	199.570	-0,6	0,8	8,3	7,5	6,3
10 a 49 personas	621.736	610.511	708.356	-1,8	16,0	26,1	23,1	22,3
50 a 199 personas	465.170	511.504	604.110	10,0	18,1	19,5	19,4	19,0
200 y más personas	670.028	847.717	1.025.632	26,5	21,0	28,1	32,1	32,3
No sabe	159.319	213.771	352.162	34,2	64,7	6,7	8,1	11,1
	2.386.021	2.641.079	3.174.123	10,7	20,2	100,0	100,0	100,0

Fuente: Elaboración propia con base en CASEN

Según tamaño de empresa la participación del empleo asalariado privado con contrato disminuyó en las empresas de menos de 50 trabajadores entre 2000 y 2003, para aumentar

luego en 2006. En tanto que, en las empresas de 50 y más trabajadores aumentó en los dos periodos interanuales.

Relación Contractual

Según relación contractual, las variaciones del empleo asalariado entre 2003 y 2006, muestran aumentos en todas las categorías, destacando la de plazo fijo, la cual muestra a su vez, que las variaciones son mayores entre las empresas de 10 y más trabajadores.

Variaciones (%) interanual de los Asalariados del sector privado según relación contractual 2003-2006

Var % 2006/2003	Plazo indefinido	Plazo fijo	Por obra, faena o servicio	De aprendizaje	Servicios transitorios	Sin dato
2 a 5 personas	-1,8	17,5	-15,4	2,6	3,1	63,1
6 a 9 personas	-0,9	4,3	-8,6	28,8	42,0	39,4
10 a 49 personas	10,1	38,9	4,0	36,2	24,0	169,9
50 a 199 personas	9,6	36,2	26,4	41,1	0,5	121,0
200 y más personas	15,9	33,2	26,4	17,5	51,6	21,2
TOTAL	13,3	33,9	11,2	24,8	20,6	65,4

Fuente: Elaboración propia con base en CASEN

Aunque los contratos a plazo indefinido, continúan siendo los predominantes, se constata un aumento de otras modalidades, pero principalmente de los contratos a plazo fijo (de 11,6% en 2003 a 13,5% en 2006).

	Plazo indefinido	Plazo fijo	Por obra, faena o servicio	De aprendizaje	Servicios transitorios	No contesta
2003	67,1	11,6	17,5	0,8	2,6	0,4
2006	65,4	13,5	16,7	0,9	2,8	0,6

Fuente: CASEN

Según tamaño de empresa, la proporción de contratos a plazo indefinido aumentó en las empresas de 200 y más trabajadores entre 2003 y 2006, mientras que disminuyó o no registró variación en las empresas de menor tamaño. Igual situación se observa en los contratos por obra, faena o servicio y en aquellos relacionados con servicios transitorios, excepto para el caso de las empresas de 6 a 9 trabajadores, donde también aumentó la proporción de la modalidad de servicios transitorios (a 12,5%).

Distribución (%) de los contratos de Asalariados privados, según relación contractual y tamaño de empresa 2003 y 2006

	Plazo indefinido	Plazo fijo	Por obra, faena o servicio	De aprendizaje	Servicios transitorios
2003					
2 a 5 personas	14,98	13,3	23,5	18,2	32,9
6 a 9 personas	8,92	9,0	11,0	12,6	10,6

10 a 49 personas	24,32	26,6	27,1	26,3	23,0
50 a 199 personas	18,81	20,0	20,0	11,6	15,7
200 y más personas	32,98	31,0	18,4	31,3	17,7
2006					
2 a 5 personas	13,5	11,9	18,6	15,0	28,2
6 a 9 personas	8,1	7,2	9,4	13,1	12,5
10 a 49 personas	24,5	28,3	26,4	28,9	23,7
50 a 199 personas	18,9	20,9	23,7	13,2	13,2
200 y más personas	35,0	31,6	21,8	29,7	22,4

Sin embargo, al interior de las empresas se observa a su vez que, en las empresas más grandes (50 y más trabajadores), ha disminuido proporcionalmente los contratos a término indefinido, dando lugar a aquellos por obra, faena o servicio y de servicios transitorios.

Distribución (%) de los contratos de Asalariados privados, según relación contractual al interior de las empresas por tamaño 2003 y 2006

	Plazo indefinido	Plazo fijo	Por obra, faena o servicio	De aprendizaje	Servicios transitorios
2003					
2 a 5 personas	59,7	9,2	24,4	0,9	5,1
6 a 9 personas	63,6	11,1	20,5	1,1	3,0
10 a 49 personas	65,2	12,3	19,0	0,8	2,4
50 a 199 personas	66,4	12,2	18,5	0,5	2,2
200 y más personas	74,3	12,1	10,8	0,8	1,6
2006					
2 a 5 personas	60,2	11,0	21,2	0,9	5,5
6 a 9 personas	63,1	11,6	18,8	1,4	4,2
10 a 49 personas	63,3	15,1	17,4	1,0	2,6
50 a 199 personas	62,6	14,3	20,1	0,6	1,9
200 y más personas	71,9	13,5	11,4	0,8	2,0

Fuente: Elaboración propia con base en CASEN

Subcontratación de Servicios y Suministro de Trabajadores

La información captada por la Encuesta Laboral de la Dirección del Trabajo del Ministerio del Trabajo, es reveladora de la importancia y la naturaleza que reviste el fenómeno de la subcontratación de servicios y el suministro de trabajadores. En la V ENCLA del año 2006, se registra la evolución reciente¹² de la subcontratación y el suministro de trabajadores: 41% de las empresas encuestadas subcontrata mano de obra y 37.8% de las empresas utiliza trabajadores suministrados. La subcontratación es crecientemente utilizada por las empresas

¹² Entre 1999 y 2006

de mayor tamaño¹³, mientras las empresas medianas y grandes son las que utilizan la mayor proporción de trabajo suministrado. En efecto, más de dos tercios de las empresas que subcontratan son grandes. La mayor subcontratación se da entre las ramas Electricidad, Gas y Agua, Construcción, Industria Manufacturera, Servicios Sociales y de Salud, con más del 50% del empleo. Mientras el suministro de trabajadores es particularmente relevante entre Electricidad, Gas y Agua, Agricultura, Comercio y Finanzas con proporciones que oscilan entre 9.5 y 15.5% del empleo.

Las razones por las cuales las empresas subcontratan servicios y utilizan el suministro de trabajadores son variadas y de muy diferente índole: desde aquellas que subcontratan para concentrarse en su actividad principal por medio de trabajadores directos y con ello fortalecer su eficiencia y competitividad; aquellas que en busca de mayor flexibilidad laboral que se ajuste a los requerimientos de mano de obra de sus procesos productivos utilizando trabajadores suministrados tanto permanentes como temporales; hasta aquellas que subcontratan y utilizan trabajadores suministrados como una estrategia para reducir sus costos unitarios de mano de obra¹⁴. Entre 2002 y 2006 la proporción de trabajadores suministrados temporales creció desde 5.3% a 13.2% y el trabajo suministrado total creció desde 13.8% a 22.5%. Regionalmente la mayor subcontratación se da en la Región Metropolitana, Atacama, y Los Lagos.

Recuadro 1

Tendencias de largo plazo en el funcionamiento del mercado del trabajo

Durante la última década¹⁵, el mercado de trabajo chileno ha experimentado una rápida modernización, reflejada en el crecimiento de los sectores modernos de la economía¹⁶ por sobre el promedio del crecimiento del empleo total, acompañado por un menor crecimiento de los sectores tradicionales¹⁷ en que dominan las categorías de ocupación de trabajadores por cuenta propia, trabajadores familiares no remunerados y trabajadores en el servicio doméstico. Como resultado de la modernización del mercado de trabajo, se ha dado una recomposición entre las diferentes categorías ocupacionales a favor del trabajo asalariado¹⁸

El trabajo independiente y de familiares no remunerados han experimentado una desaceleración de su crecimiento y hasta disminuciones absolutas en el caso de los familiares no remunerados, fenómeno que se ha intensificado en los años recientes. Una investigación reciente realizada por Esteban Puentes, Dante Contreras y Claudia Valenzuela (2007)¹⁹ de la Facultad de Economía de la Universidad de Chile analiza la evolución del empleo de los trabajadores por cuenta propia entre 1965-2006 en el Gran Santiago, y llega a la conclusión que el nivel de empleo de esta categoría ocupacional no responde a las variaciones macroeconómicas y señala que esa situación se podría deber a la presencia de Programas Especiales de Empleo (PEE) que contratan mano de obra asalariada con presupuesto fiscal durante los períodos recesivos. Destacan además que la edad es el predictor más importante del trabajo independiente y que los cambios en las

¹³ Las empresas grandes subcontrataron 38.4% de sus trabajadores en 2006.

¹⁴ Consuelo Silva 2007, *La subcontratación en Chile: aproximación sectorial*. Comisión Trabajo y Equidad, Santiago.

características personales explican la mayor parte de sus variaciones de empleo. El trabajo independiente se ha ido transformando en el refugio de trabajadores de edades mayores, con una baja entrada de trabajadores jóvenes.

Desde la perspectiva de la localización geográfica de los trabajadores, el empleo en las áreas urbanas²⁰ se ha expandido por sobre el promedio del empleo nacional.

De este modo, el segmento más dinámico del mercado de trabajo ha sido el sector moderno urbano²¹, compuesto por trabajadores asalariados de los sectores público y privado. Dada la importancia del crecimiento del empleo urbano, le sigue en importancia el crecimiento del sector informal urbano²², compuesto por trabajadores independientes, familiares no remunerados, y trabajadores de las microempresas en establecimientos de menos de 5 trabajadores.

En tercer lugar se sitúa el sector moderno rural²³, compuesto por patrones y trabajadores asalariados del medio rural.

Y en cuarto lugar está el sector tradicional rural²⁴, compuesto por trabajadores por cuenta propia (campesinos y trabajadores rurales independientes) y familiares no remunerados, cuyo volumen absoluto de empleo decreció ligeramente. Los trabajadores en servicio doméstico se mantuvieron a un nivel estable durante la década²⁵.

La creciente relevancia del empleo asalariado y del desarrollo de instituciones laborales liberales permiten explicar, de acuerdo a Janine Berg y Dante Contreras (xxxx)²⁶, la presencia actual de una curva salarial en Chile (Gran Santiago) de forma y naturaleza similares a las estimadas para los EEUU, Reino Unido, Alemania y Australia con un valor de -0.08.

Principales segmentos del mercado de trabajo chileno 1997-2007

¹⁵ Período 1997-2007

¹⁶ El Sector Moderno reúne 67 por ciento del empleo total.

¹⁷ El Sector Tradicional reúne 33 por ciento restante del empleo total.

¹⁸ Este fenómeno suele ser denominado como asalarización entendiéndose como tal el mayor grado o proporción de trabajo asalariado presente en un determinado mercado de trabajo.

¹⁹ Esteban Puentes, Dante Contreras, Claudis Sanhueza 2007, *Self-Employment in Chile, long run trends and education and age structures changes*. Estudios de Economía, Volumen 34, diciembre del 2007. Universidad de Chile, Santiago.

²⁰ El empleo urbano representa 87 por ciento del empleo total.

²¹ El Sector Moderno Urbano representa 60 por ciento del empleo total.

²² El Sector Informal Urbano acoge 27 por ciento del empleo total.

²³ El Sector Moderno Rural sostiene 6 por ciento del empleo total.

²⁴ El Sector Tradicional Rural mantiene 7 por ciento del empleo total.

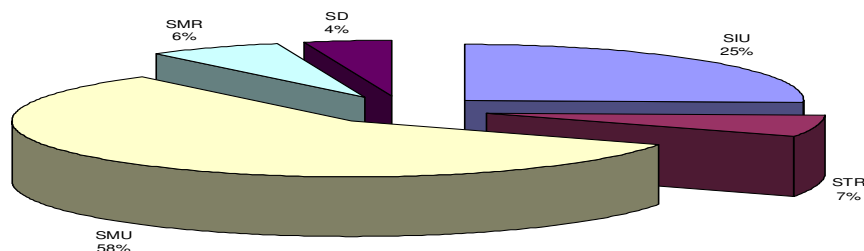
²⁵ La proporción de empleo doméstico en el empleo total es 4 por ciento.

²⁶ ²⁶ Janine Berg, Dante Contreras 2002, *Political Economic Regime and the Wage Curve: evidence from Chile, 1957-1996*. Center for Economic Policy Analysis (CEPA), New York.

Segmentos	1997	2007	Crecimiento en %	% en 2007
Moderno	3,199,660	4,046,087	26.5	66.5
Tradicional	1,792,969	2,034,525	13.5	33.5
Urbano	4,234,718	5,268,365	24.4	86.6
Rural	757,911	812,247	7.2	13.4
SMU	2,861,585	3,653,052	27.7	60.0
SIU	1,373,133	1,615,313	17.6	26.6
SMR	338,075	393,035	16.3	6.5
STR	419,836	419,212	-0.02	6.9
Domestico	268,794	270,925	0.0	4.5

Fuente: INE, Encuesta Nacional del Empleo, 1997 y 2007

Composición del mercado de trabajo chileno en el año 2007



Fuente: INE, Encuesta Nacional del Empleo 2007, procesamiento especial

SMR = Sector Moderno Rural

SD = Servicio Doméstico

SIU = Sector Informal Urbano

STR = Sector Tradicional Rural

SMU = Sector Moderno urbano

Consideraciones Finales

Diversas fuentes confirman el crecimiento estable del empleo asalariado de los últimos años. Este proceso de “asalarización” refleja por una parte, la modernización del mercado del trabajo en las últimas décadas y la creciente tercerización de la estructura productiva y del empleo y por otra, la presencia de nuevas modalidades de contratación como la

subcontratación y el suministro de trabajadores, los cuales se han hecho más visibles en los periodos de recuperación y crecimiento de la actividad postcrisis asiática.

La insuficiente información respecto de las nuevas modalidades de contratación es un desafío para las diversas fuentes e instrumentos de medición de los fenómenos del mercado del trabajo, así como el mejoramiento y la actualización de las nomenclaturas de clasificación por ramas de actividad.