

Análisis Demográfico y Social de la Población de Origen Chileno Residente en Argentina

Dennis Burnett

Dennis Burnett es Sociólogo titulado en la Universidad de Chile, trabajó como consultor en el Proyecto Chilenos en el Exterior del Instituto Nacional de Estadísticas (INE) y de la Dirección para la Comunidad de Chilenos en el Exterior (DICOEX) del Ministerio de Relaciones Exteriores. Recientemente ha sido también consultor para la Organización Internacional para las Migraciones (OIM)

PRÓLOGO

En el registro de chilenos en el exterior se constata que la población chilena en Argentina es más extensa, antigua, de mayor edad y posee una situación económica muy inferior a la de la población chilena en el resto del mundo. Sin embargo, paradójicamente, también muestra una población con menos deseos de retornar y aparentemente mayores niveles de satisfacción con su país de residencia que la de la mayoría de las colectividades de compatriotas de países con grandes contingentes de chilenos y con niveles de vida mucho más altos.¹ En este artículo se intenta desentrañar la naturaleza y características de estas carencias de la población de origen chileno residente en Argentina, como también de aquellos factores que explicarían esta, a primera vista, exitosa incorporación a la sociedad de otro país.

En el análisis del asentamiento de población chilena en las provincias argentinas, se busca hacer una contribución para entender las modalidades de su incorporación a la sociedad de acogida. Se verá que esta modalidad y el éxito relativo de inserción dependerá de factores tales como: los patrones de nupcialidad (endógeno o exógeno), niveles de educación, extracción urbano o rural, inserción laboral, motivos de migración, vínculos con conocidos del migrante a su llegada a Argentina, nivel de satisfacción de necesidades básicas, acceso a seguro de salud y aporte jubilatorio.

INTRODUCCIÓN

El Ministerio de Relaciones Exteriores, a través de la Dirección para la Comunidad de Chilenos en el Exterior (DICOEX), y el Instituto Nacional de Estadísticas (INE), realizaron en los años 2003 y 2004, un registro de chilenos nacidos en Chile y de sus hijos nacidos en el exterior. Esta actividad se ejecutó en 100 países en el mundo y se hizo gracias al apoyo

de las comunidades de chilenos y al servicio consular de la Cancillería chilena.

En el caso de Argentina, el equipo de trabajo del registro de chilenos en el exterior, además de la información obtenida a través del registro, tuvo acceso a información recogida por el Instituto Nacional de Estadísticas de Argentina (INDEC), tanto a través del Censo de Población, Hogares y Viviendas 2001, como de las encuestas complementarias de migraciones internacionales.²

La entrega y análisis de información que se realiza aquí es a nivel nacional y también de provincias. A nivel de provincias cubre aquellas de mayor población de origen chileno residente.

Las fuentes: El Censo, Encuestas Complementarias de Migraciones Internacionales y Registro

El Censo de Población de Argentina, entrega información nacional tanto sobre población nacida en Chile como aquella de padre y/o madre chilenos nacidos en Argentina. Por su parte, las encuestas complementarias de migraciones internacionales se realizaron con el propósito de recoger información no contemplada por el Censo relativo a regiones de origen de la población limítrofe, redes migratorias, trayectorias territoriales, vínculos con Chile y retorno, además de su situación económica, de empleo y condición social.

La encuesta complementaria de migraciones internacionales realizada por INDEC, cubrió a hogares con al menos un miembro nacido en algún país limítrofe. Para el caso de la inmigración chilena, se aplicó la encuesta en Ciudad de Buenos Aires, Gran Mendoza, Neuquén-Plottier y Centenario, Alto Valle del Río Negro, Río Gallegos y Partidos del Gran Buenos Aires. La población cubierta efectivamente por las encuestas complementarias alcanza al 49,3% de la población nacida en

Chile y residente en Argentina, cubierta por el Censo Nacional de Población, Hogares y Viviendas.

Por su parte, los destinos de la migración chilena en Argentina seleccionados aquí, cubiertas por el registro (Ciudad de Buenos Aires, Provincia de Buenos Aires, Mendoza, Neuquén, Río Negro, Chubut, Santa Cruz y Tierra del Fuego), comprenden al 92,96% de la población de origen chileno residente en Argentina.

La entrega de información del registro coincide y complementa la información entregada por la encuesta complementaria de migraciones internacionales, en cinco de los seis lugares en que esta última fue realizada (Ciudad de Buenos Aires, Gran Mendoza, Neuquén, Río Negro, Santa Cruz). En este informe del registro no se entrega información recogida de Partidos del Gran Buenos Aires. Por su parte la encuesta complementaria no se aplicó en Provincia de Buenos Aires, Chubut y Tierra del Fuego (las que sí son incorporadas en el informe de los resultados del registro de chilenos en el exterior).

El registro de chilenos residentes en el exterior tiene en común con el censo de población argentino, que entrega una información básica demográfica, educacional y ocupacional a nivel nacional. Sin embargo, el registro permite también comparar los resultados con los obtenidos por la misma encuesta en el resto de los 100 países encuestados. Además, entrega información distinta pertinente para la elaboración de una política de Estado, dirigida a la población de origen chileno residente en el exterior (la que no se incluye en el presente artículo).

Una diferencia entre registro y encuestas complementarias, es que, aunque coinciden los lugares de aplicación, estas últimas son muestras con valor estadístico de la población nacida en Chile circunscrita a localidades dentro de las provincias. El registro, en cambio, cu-

bre toda la Provincia y abarca una proporción considerable aunque variable de su población.

Otra diferencia entre registro y encuestas complementarias, es que estas últimas cubren aquellos hogares con nacidos en Chile, en tanto el registro cubre a personas nacidas en Chile y también a aquellas nacidas en Argentina de padre y/o madre nacidos en Chile.

Desde luego, el registro tiene una cobertura menor que el censo de población argentino. El registro de chilenos cubrió un total de 162.217 personas que residen en Argentina. El censo argentino encuestó 429.708 personas de origen chileno.³

Población de chilenos residentes en Argentina

De acuerdo al Censo Nacional Argentino, en 2001 la población total de nacidos en Chile y residentes en Argentina alcanza a 211.093 personas, con un índice de masculinidad de 91,55.⁴

La población total de nacidos en Argentina, pero de padre o/y madre chilenos llega a 218.615 personas con un índice de masculinidad de 108,94. Es decir, aunque hay una mayor proporción de mujeres que hombres entre los nacidos en Chile, esta proporción se revierte para la categoría de nacidos en Argentina de padre o/y madre chilenos. Sumando ambas categorías, se obtiene una cantidad de 429.708 personas de origen chileno y residentes en Argentina, con un índice de masculinidad de 100,02, índice que finalmente representa una relación cuantitativa equilibrada entre hombres y mujeres.

Según el Censo Nacional Argentino, las mayores poblaciones de chilenos se encuentran en la Provincia de Buenos Aires con 50.978 nacidos en Chile y con una población total de 107.170 incluyendo, esta última cifra, a los nacidos en Argentina pero de padre o/y madre nacidos en Chile. Le sigue Río Negro

con 39.454 y 81.433, respectivamente, Neuquén con 28.526, y 58.974, Mendoza, 19.087 y 40.285, Santa Cruz, 20.442 y 38.675, Chubut, 19.971 y 41.308 residentes en esta categoría. Finalmente, entre las localidades con mayor número de chilenos, la Ciudad Autónoma de Buenos Aires tiene una población de 9.504 residentes nacidos en Chile y un total de 15.442 nacidos o de origen chileno. Cabe destacar el bajo índice de masculinidad (75,16) de la Ciudad de Bue-

nos Aires para la población nacida en Chile.

Si comparamos las poblaciones de origen chileno nacidas en Argentina con la de otras regiones del mundo, se puede apreciar una mayor proporción de nacidos en el país de residencia en Argentina que en cualquier otra región, develando una población de origen chileno asentada más antigua en Argentina que en cualquier otro lugar del mundo.

CUADRO N° 1: PORCENTAJE DE POBLACIÓN DE RESIDENTES DE ORIGEN CHILENO POR LUGAR DE NACIMIENTO EN ARGENTINA Y REGIONES INTERNACIONALES

Argentina y Regiones	Población nacida en Chile	Hijos de los nacidos en Chile	Porcentaje del total
Argentina	49,1	50,9	50,1
Sud América sin Argentina	55,4	44,5	10,9
Norte América	70,1	29,9	18,3
Europa	64,4	35,6	14,6
Oceania	69,4	30,6	4,1
Centro América y el Caribe	52,9	47,1	0,9
África y el Medio Oriente	51,7	48,3	0,7
Otros	56,5	43,5	0,4
Total	56,8	43,2	100,0

Fuente: Censos de población de países y registro INE-DICOEX 2003 2004. Los datos de Argentina son proporcionados por el Censo nacional de población, hogares y vivienda 2001, Instituto Nacional de Estadísticas y Censo de la República Argentina (INDEC)

Distribución por edad de la población de origen chileno residente en Argentina

En el Cuadro N° 2, se aprecia una población nacida en Chile y residente en Argentina de mayor edad, con fuerte representación en los grupos mayores de 45 años. En cambio, la población de nacidos en Chile residentes en los otros países registrados corresponde a una de menor edad, mayormente representada en los intervalos entre los 15 y 59 años

principalmente en el intervalo que va de los 30 a 44 años. Como corresponde a una población de menor edad (muchos con familias jóvenes), los chilenos residentes en estos países también aparecen con un porcentaje importante con menos de 15 años de edad, y en esto se diferencian también de la población de nacidos en Chile, residentes en Argentina, con una población bastante menor en el tramo hasta 14 años de edad.

CUADRO Nº 2: PORCENTAJE DE POBLACIÓN NACIDA EN CHILE RESIDENTE EN ARGENTINA Y RESTO DE PAÍSES REGISTRADOS POR GRUPOS DE EDAD Y SEXO

ARGENTINA Y TOTAL SIN ARGENTINA	POBLACION						
	Grupos de edad (en años)						
	TOTAL	0-14	15-29	30-44	45-59	60 o +	Ignorados
TOTAL SIN ARGENTINA (a)							
Ambos sexos	100,0	17,1	23,1	25,2	22,9	10,9	0,86
Hombres	100,0	17,4	22,4	25,2	23,8	10,6	0,75
Mujeres	100,0	16,8	23,8	25,3	22,1	11,1	0,98
ARGENTINA (b)							
Ambos sexos	100,0	2,4	12,5	29,8	32,3	23,1	
Hombres	100,0	2,5	12,5	28,1	32,6	24,3	
Mujeres	100,0	2,3	12,4	31,4	32,0	21,9	

(a) Fuente: Registro INE-DICOEX 2003-2004

(b) Fuente: Censo nacional de población, hogares y vivienda 2001, Instituto Nacional de Estadísticas y Censo de la República Argentina (INDEC)

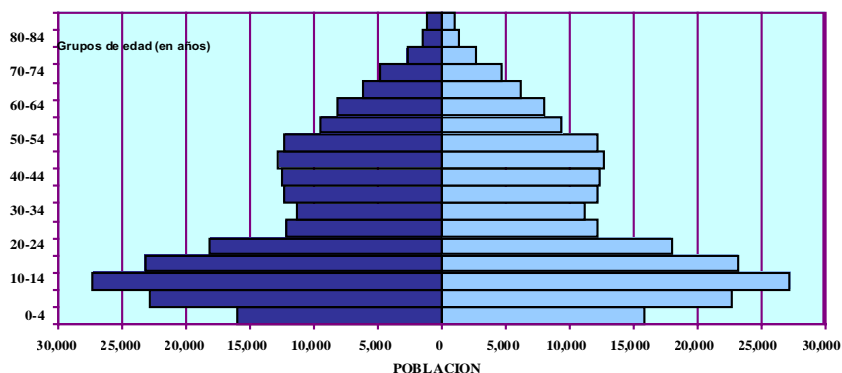
Como es de esperarse, la distribución etaria de la población nacida en Chile y residente en Argentina, corresponde a una población migrante, fuertemente concentrada en su edad más productiva, entre los 35 y 59 años de edad. Sin embargo, también es de notarse que ésta presenta un envejecimiento mayor que la de la población inmigrante nacida en Chile, y residiendo en otros países.

grupos de edad, en los primeros años de edad se observa una proporción aproximadamente igual entre hombres y mujeres. Encontrándose una mayor proporción de mujeres en las categorías más productivas entre los 20 y 59 años de edad. Entre los 60 y 79 años, se observa una proporción mayor de hombres. Finalmente, a partir de los 80 años, vuelve a ser mayor la proporción de mujeres que de hombres en la población de nacidos en Chile

Si se hace el análisis por sexo en los distintos

GRAFICO Nº 1: POBLACIÓN DE ORIGEN CHILENO EN ARGENTINA

GRAFICO Nº 1 POBLACION DE ORIGEN CHILENO EN ARGENTINA



Fuente: Censo nacional de población, hogares y vivienda 2001, Instituto Nacional de Estadísticas y Censo de la República Argentina (INDEC)

CUADRO N° 3: POBLACIÓN DE NACIDOS EN CHILE Y DE NACIDOS EN ARGENTINA DE PADRE O/Y MADRE CHILENOS RESIDENTES EN ARGENTINA POR GRUPOS DE EDAD

Grupos de edad	Total nacidos en Chile	Nacidos en Chile porcentaje	Nacidos en Argentina	Total de origen Chileno	Porcentaje de origen Chileno
00 a 04	694	0,33	31.234	31.928	7,43
05 a 09	1.607	0,76	43.985	45.592	10,61
10 a 14	2.672	1,27	52.044	54.716	12,73
15-19	6.160	2,92	40.303	46.463	10,81
20-24	7.176	3,40	29.121	36.297	8,45
25-29	12.986	6,15	11.479	24.465	5,69
30-34	17.544	8,31	5.067	22.611	5,26
35-39	21.853	10,35	2.886	24.739	5,76
40-44	23.594	11,18	1.473	25.067	5,83
45-49	24.978	11,83	609	25.587	5,95
50-54	24.273	11,50	255	24.528	5,71
55-59	18.875	8,94	95	18.970	4,41
60-64	16.246	7,70	40	16.286	3,79
65-69	12.393	5,87	17	12.410	2,89
70-74	9.617	4,56	5	9.622	2,24
75-79	5.415	2,57	2	5.417	1,26
80-84	2.904	1,38		2.904	0,68
85-89	1.465	0,69		1.465	0,34
90 y más	641	0,3		641	0,15
Total	211.093	100,00	218.615	429.708	100,00

Fuente: Censo nacional de población, hogares y vivienda 2001, Instituto Nacional de Estadísticas y Censo de la República Argentina (INDEC)

Años de residencia de los chilenos en Argentina

Si se comparan las poblaciones de residentes chilenos en Argentina con los chilenos residentes en el Resto del Mundo, se puede apreciar que 66% de éstos en Argentina tiene 20 años o más de residencia en este país. La proporción baja a 46,4% para los chile-

nos residentes en los otros países registrados.⁵ La diferencia entre las poblaciones comparadas se produce en el intervalo de 30 años o más de residencia: 32.4% de los chilenos registrados en Argentina dicen residir por más de 30 años en este país, porcentaje que es de sólo 10,3% para los chilenos residentes en los otros países registrados.

CUADRO N° 4: PORCENTAJE DE POBLACIÓN REGISTRADA DE NACIDOS EN CHILE EN ARGENTINA Y OTROS PAÍSES DEL MUNDO POR TIEMPO DE RESIDENCIA

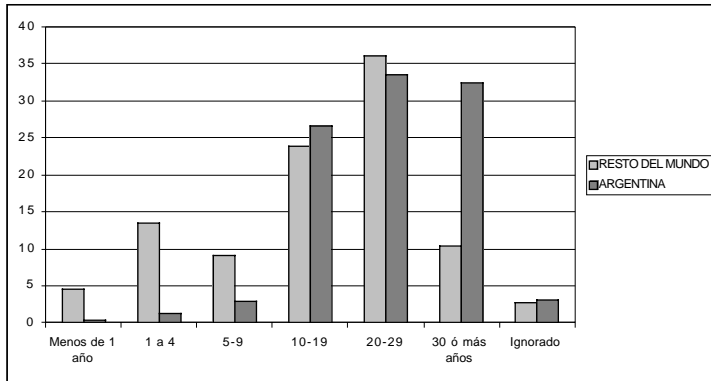
	Menos de 1 año	1 a 4	5 - 9	10 - 19	20 - 29	30 o más años	Ignorado
RESTO DEL							
MUNDO	4,5	13,4	9,1	23,8	36,1	10,3	2,8
ARGENTINA	0,3	1,2	2,9	26,6	33,6	32,4	3,0

Fuente: Registro INE-DICOEX 2003 2004

El gráfico N° 2 destaca una población de chilenos en Argentina de residencia más antigua

que en el resto del mundo, particularmente en el intervalo de 30 años y más de residencia.

GRÁFICO N° 2: RESIDENTES CHILENOS POR AÑOS DE RESIDENCIA EN ARGENTINA Y RESTO DEL MUNDO EN PORCENTAJES



Fuente: Registro INE-DICOEX 2003 2004

Origen en Chile de la inmigración chilena en Argentina por provincias

Con respecto a los lugares de origen principales de la migración chilena en Argentina, las regiones IX y X dan cuenta del mayor flujo de población nacida en Chile y residente en Argentina.

En el caso de la Región IX, los principales flujos migratorios se dirigen a Río Negro, que tiene 53,26% de su población nacida en Chile proveniente de esta región, Provincia de Buenos Aires (29,91%) y Neuquén (54,02%).

En la Región X se originan los principales contingentes de población nacida en Chile residentes en Chubut (59,05%), Santa Cruz (65,73%), Provincia de Buenos Aires (18,40%) y Tierra del Fuego (76,25%).

En el Sur de Chile, aunque menores, importantes flujos de migración hacia Argentina se originan en la Región VIII. En esta región se origina gran parte de la población nacida en

Chile, residentes en Provincia de Buenos Aires (17,95%), Neuquén (10,85%), Río Negro (7,39%), Ciudad de Buenos Aires (10,78%).

La Región XII se hace presente en la población chilena residente en Santa Cruz (10,57%) y Tierra del Fuego (8,39%).

En la Región Central de Chile, la Región VII contribuye con 9,54% a la población de nacidos en Chile residentes en Mendoza y la Región VI con 5,40% a la población de la misma provincia.

Por su parte, en la Región V se origina el 24,20% de la población chilena residente en Mendoza, 4,29% de la de Provincia de Buenos Aires y 12,07% de la de Ciudad de Buenos Aires.

La Región XIII da cuenta de 19,22% de los nacidos en Chile residentes en Provincia de Buenos Aires, 38,12% de aquellos chilenos residentes en Mendoza y la mitad (48,95%) de los chilenos residentes en Ciudad de Buenos Aires.⁶

CUADRO N°5: PORCENTAJE DE POBLACIÓN NACIDA EN CHILE POR REGIÓN DE ORIGEN EN CHILE, POR PROVINCIA DE RESIDENCIA EN ARGENTINA

Provincia	Neuquén	Ciudad Buenos Aires	Provinc. Buenos Aires	Chubut	Mendoza	Río Negro	Santa Cruz	Tierra del Fuego
Región V	1,35	12,07	4,29	1,18	24,2	0,75	1	1,08
Región VI	0,72	2,83	2,03	0,53	5,4	0,37	0,37	0,27
Región VII	1,82	3,52	2,21	0,7	9,54	1,06	0,5	1,03
Región VIII	10,85	10,78	17,95	4,93	7,39	7,39	1,69	2,84
Región IX	54,02	7,7	29,91	7,08	4,75	53,26	2,8	3,89
Región X	22,17	6,58	18,4	59,05	3,48	30,05	65,73	76,25
Región XI	0,5	0,26	0,29	19,36	0,11	0,31	12,27	1,33
Región XII	0,28	0,22	0,1	0,55	0,19	0,15	10,57	8,39
Región XIII	6,06	48,95	19,22	4,07	38,18	4,39	2,28	3,25
Otras	0,91	5,42	2,83	1,31	6,37	0,46	0,63	0,8
Ignorados	1,32	1,67	2,77	1,24	0,39	1,81	2,16	0,87
Totales	100	100	100	100	100	100	100	100

Fuente: Registro INE-DICOEX 2003 2004

Motivos de emigración de la población nacida en Chile

El principal motivo de emigración de la población chilena mayor de 15 años residente en el exterior es el económico. Esta motivación para emigrar ha sido mayor para los chilenos residentes en Argentina que para aquellos de las otras comunidades de chilenos registradas. El 49,6% ha emigrado por esas razones de los chilenos residentes en Argentina y 27,7% de los chilenos residentes en otros países han emigrado por razones económicas. La segunda razón aducida por los encuestados es la familiar, con el 30,3% y 31,5%, respectivamente. En tercer lugar y a

una distancia considerable se encuentran las razones de tipo político.

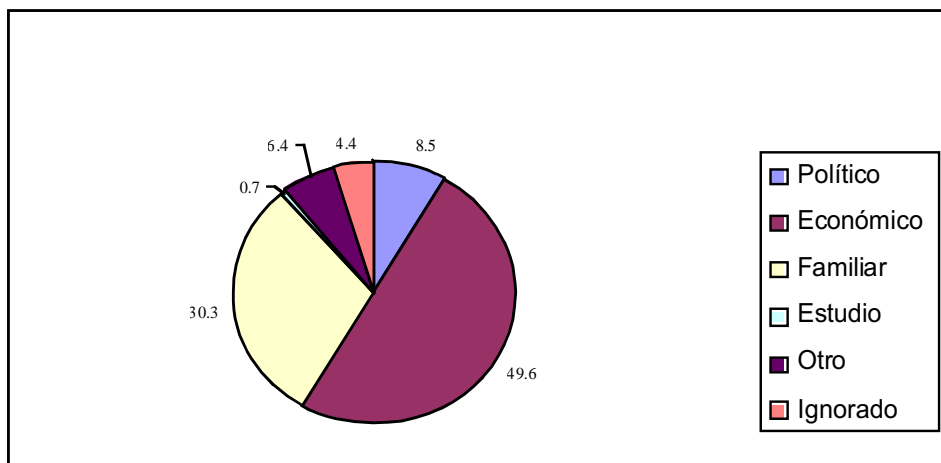
La motivación política cubre un porcentaje bastante menor entre los residentes chilenos en Argentina que entre los residentes en los otros países registrados: 8,5% para los residentes de 15 años y más en Argentina y 16,7% para los residentes en los otros países. Finalmente, 6,5% de los registrados en los otros países responde que ha emigrado por razones de estudio. Esta proporción sólo alcanza a 0,7% de los residentes chilenos en Argentina, y se concentra en la Ciudad de Buenos Aires.⁷

CUADRO N° 6: PORCENTAJE DE POBLACIÓN REGISTRADA EN ARGENTINA Y RESTO DEL MUNDO POR MOTIVOS Y PERIODOS DE EMIGRACIÓN

	Total	Antes de 1950	1950-1960	1961 - 1970	1971-1980	1981-1990	1991 - 2004	Ignorado
RESTO DEL MUNDO	100,0	0,7	1,6	4,4	38,3	24,2	27,5	3,3
Político	100,0	0,3	0,3	0,8	71,8	25	1,1	0,7
Económico	100,0	0,5	1	3,3	37,9	24	32,4	0,9
Familiar	100,0	1,2	2,7	5,9	34,9	27,9	26,4	1
Estudio	100,0	0,6	2,1	9	14,6	16,8	56,2	0,7
Otro	100,0	0,8	2,1	6	22,9	22,3	44,9	1
Ignorado	100,0	0,3	0,8	1,8	18,5	12,2	9,8	56,6
ARGENTINA	100,0	3,3	12,4	10,9	35,6	28,9	6,7	2,2
Político	100,0	0,5	0,9	2,2	78,7	15,9	1,1	0,7
Económico	100,0	3,3	13,4	11,9	32,4	31,8	6,1	1,2
Familiar	100,0	4,0	14	11,5	32,2	29,3	7,8	1,2
Estudio	100,0	0,3	6,2	9,3	23,8	33,8	25,5	1,1
Otro	100,0	4,1	14,6	13,4	28,1	26,8	11,6	1,4
Ignorado	100,0	3,0	10,2	8,9	23,4	20,5	5,6	28,4

Fuente: Registro INE-DICOEX 2003 2004

GRAFICO N° 3: MOTIVOS DE EMIGRACIÓN DE POBLACIÓN NACIDA EN CHILE RESIDENTE EN ARGENTINA



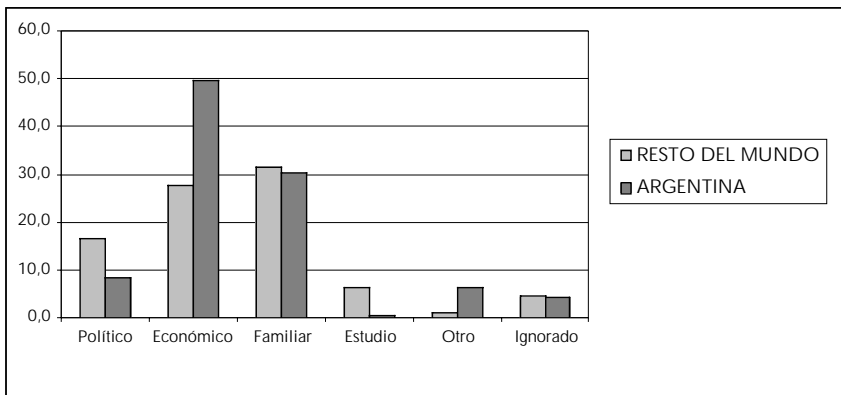
Fuente: Registro INE-DICOEX 2003 2004

CUADRO Nº 7: PORCENTAJE DE POBLACIÓN REGISTRADA DE 15 AÑOS Y MAS EN ARGENTINA Y OTROS PAÍSES DEL MUNDO POR MOTIVOS DE EMIGRACIÓN

	RESTO DEL MUNDO	ARGENTINA
Político	16.7	8.5
Económico	27.7	49.6
Familiar	31.5	30.3
Estudio	6.5	0.7
Otro	13.2	6.4
Ignorado	4.5	4.4

Fuente: Registro INE-DICOEX 2003 2004

GRAFICO Nº 4: MOTIVOS DE EMIGRACIÓN DE CHILENOS EN ARGENTINA Y RESTO DEL MUNDO EN PORCENTAJES



Fuente: Registro INE-DICOEX 2003 2004

Desde la perspectiva de género, los hombres emigran más que las mujeres por razones económicas y políticas. El 54,7% de los hombres emigraron por razones económicas a Argentina, en tanto que sólo el 44,8% de las mujeres lo hicieron por esas razones. El 10,3% de los hombres y el 6,8% de las mujeres emigraron por razones políticas. Con respecto a estudio, el 0,7%, tanto de hombres como de mujeres, salieron a estudiar fuera.

Como consecuencia, las mujeres aducen motivos familiares para emigrar en mayor propor-

ción que los hombres. El 36,7% de las mujeres han emigrado por motivos familiares y el 23,6% de los hombres.

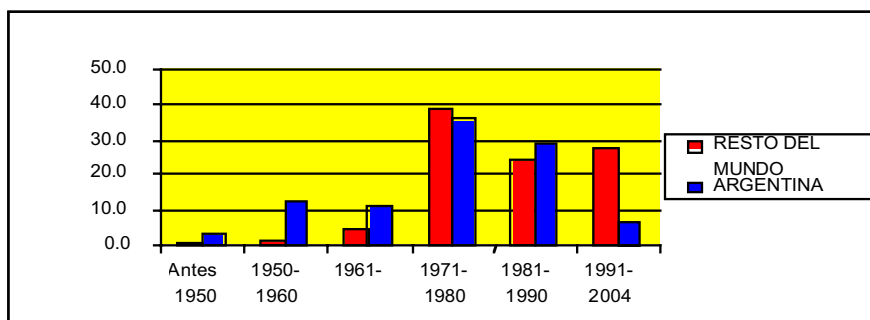
En relación al análisis de género, desde luego los hombres lideran en términos de motivación económica y política para emigrar y las mujeres en motivación familiar, indicando la diferencia de roles entre hombres y mujeres. Los primeros más orientados al trabajo remunerado y a lo público, en tanto la mujer más orientada a las relaciones sociales de reproducción.

Motivos de migración en distintos períodos históricos.

En la década que va desde 1971 a 1980, salió de Chile 35,6% de los actuales residentes en Argentina. Las principales motivaciones de la emigración fueron familiares, económicas y políticas. Como es de esperarse, de todos los que salieron por razones políticas hacia Ar-

gentina, el 78,7% se concentra entre los años 1971 y 1980. Es necesario destacar que la motivación económica aparece como mucho más determinante de la emigración hacia Argentina que hacia el resto del mundo, en tanto las razones políticas y de estudio tienen más peso en las decisiones de los chilenos que emigraron hacia los otros países registrados (Cuadro N° 6).

GRAFICO N° 5: MIGRACIÓN POR AÑO DE SALIDA Y DESTINO EN PORCENTAJES



Fuente: Registro INE-DICOEX 2003 2004

En la década de 1990, con el retorno a la democracia y con un mayor crecimiento económico y disminución drástica de la pobreza, la migración baja sustantivamente hacia Argentina. Sólo el 6,7% de los actuales residentes en el exterior mencionan que salieron de Chile hacia Argentina durante ese período. Sin embargo, el flujo de migrantes chilenos en la década de los 90's aumenta hacia los otros destinos, 27,5% del total de residentes en los otros países registrados emigraron en los 90's. 24,2% en la década de los 80's.⁸ Esta evolución confirma la reorientación de la emigración chilena hacia destinos diferentes de Argentina.

Vínculos a su llegada con conocidos en Argentina de migrantes chilenos según encuesta complementaria de migraciones internacionales

Como es de esperarse, los flujos migratorios

de chilenos hacia Argentina están fuertemente marcados por relaciones de vecindad que se refuerzan por la existencia de compatriotas conocidos al llegar a Argentina.⁹

Aunque para todas las localidades referidas por la encuesta de migraciones internacionales es frecuente el tener conocidos de su ciudad o pueblo antes de su llegada a Argentina, su importancia es dispar dependiendo de la localidad de la que se trate. Como se puede apreciar en el Cuadro N° 8, en orden decreciente, 64,0% de los chilenos mayores de 18 años residentes en Río Gallegos dice haber tenido compatriotas conocidos de su ciudad o pueblo al llegar a Argentina. 63,0 % de los inmigrantes mayores de 18 años nacidos en Chile residentes en Neuquén dicen que tenían compatriotas conocidos de su ciudad o pueblo al llegar a Argentina, 59,8% de los residentes en Alto Valle del Río Negro. Este

porcentaje baja a 53,0% de los residentes de Partidos del Gran Buenos Aires, 45,0% para la Ciudad de Buenos Aires y sólo alcanza 36,5% para Gran Mendoza.

En el caso de Río Gallegos, Neuquén y Alto Valle del Río Negro, se supone que esta vinculación se afirma en comunidades de carácter más rural y de localidades urbanas más pequeñas en que las relaciones de carácter

primario son más fuertes. En ese sentido, la migración con llegada a estas localidades difiere de aquellas que se dirigen a las otras localidades que se nutren de flujos provenientes principalmente de la Región Metropolitana, de relaciones más impersonales y en que los flujos de información no son de persona a persona sino que a través de medios más formales.

CUADRO Nº 8: PORCENTAJE DE CHILENOS DE 18 AÑOS Y MÁS POR EXISTENCIA DE COMPATRIOTAS CONOCIDOS AL LLEGAR A ARGENTINA NEUQUÉN - PLOTTIER - CENTENARIO, CIUDAD DE BUENOS AIRES, PARTIDOS DEL GRAN BUENOS AIRES, GRAN MENDOZA, ALTO VALLE DEL RÍO NEGRO Y RÍO GALLEGOS

Existencia de compatriotas conocidos al llegar a Argentina	Neuquén	Ciudad de Buenos Aires	Partidos del Gran Buenos Aires	Gran Mendoza	Alto Valle del Río Negro	Río Gallegos
Total	100,0	100,0	100,0	100,0	100,0	100,0
No tenía compatriotas conocidos	30,9	49,9	43,3	56,2	32,2	30,1
Tenía compatriotas conocidos que no eran de su ciudad o pueblo	5,9	5,0	3,5	6,8	7,9	5,8
Tenía compatriotas conocidos de su ciudad o pueblo	63,0	45,0	53,0	36,5	59,8	64,0
Sin información	0,1 (a)	0,1 (a)	0,2 (a)	-	0,2 (a)	0,1 (a)

Fuente: INDEC, Encuesta Complementaria de Migraciones Internacionales. La encuesta en Neuquén se realizó en 2002, Las encuestas en Ciudad de Buenos Aires, Partidos del Gran Buenos Aires, Gran Mendoza, Alto Valle del Río Negro y Río Gallegos, en 2003.

(a) Coeficiente de variación mayor al 25%

Población de origen chileno por ascendencia chilena

Como se puede apreciar en el Cuadro Nº 9, la población de origen chilena nacida en el Exterior (sin considerar Argentina) tiene en mayor proporción que Argentina, al padre o la madre nacida en Chile. En cambio en Argentina es más frecuente que ambos padres sean chilenos: 39,2% de la población nacida

en Argentina de origen chileno tiene a ambos padres nacidos en Chile, frente a 28,3% en el resto del Mundo.

Es interesante mencionar que en los países registrados del resto del Mundo (sin Argentina), es más probable que el nacido en el exterior de origen chileno tenga padre nacido en Chile que madre nacida en Chile. Lo contrario ocurre en Argentina.

CUADRO N° 9: PORCENTAJE DE POBLACIÓN REGISTRADA TOTAL DE ORIGEN CHILENO NACIDA EN ARGENTINA Y EN EL EXTERIOR SIN CONTAR ARGENTINA, POR ASCENDENCIA CHILENA PATERNA Y/O MATERNA SEGÚN SEXO, AÑOS 2003 Y 2004

PAIS DE RESIDENCIA Y SEXO	TOTAL	POBLACION			Ignorado
		Ambos padres chilenos	Padre chileno	Madre chilena	
RESTO MUNDO SIN ARGENTINA	100,0	28,3	36,5	31,9	3,4
Hombres	100,0	28,2	36,8	31,7	3,3
Mujeres	100,0	28,3	36,2	32,1	3,5
ARGENTINA	100,0	39,2	26,0	30,2	4,6
Hombres	100,0	38,6	26,4	30,5	4,6
Mujeres	100,0	39,7	25,6	30,0	4,7

Fuente: Registro INE-DICOEX 2003 2004

Nacionalidad de la pareja

Esta información resulta interesante pues constituye un indicador de la integración con el país anfitrión, pero también de los vínculos que mantienen los chilenos con sus propias raíces.

En el censo argentino se preguntó por la nacionalidad de origen de la pareja del jefe de hogar. De esto resultó que de 440.037 entrevistados, 151.363 mencionan que su pareja es argentina (34,4%), 282.995 que su pareja es de origen chileno (64,3%) y finalmente, 5.679 encuestados que su pareja es de otro origen nacional (1,3%). Los porcentajes mayores de entrevistados de origen chileno con pareja chilena se encuentran en las provincias con mayor concentración de chilenos:

Río Negro (71,3%), Tierra del Fuego (69,9%), Neuquén (67,8%), Chubut (66,2%). Por el contrario, en las provincias de menor concentración de chilenos encontramos una mayor proporción de parejas de origen argentino, Formosa (57,2%), Catamarca (53,3%), Corrientes (50,9%), Chaco (47,8%). Mendoza, es la provincia de una gran población de chilenos que presenta un relativo alto porcentaje de población de origen chileno con pareja argentina (44,5%).

Se puede concluir que en aquellos lugares con mayor población de chilenos se hace más fácil a éstos encontrar pareja entre sus connacionales, en tanto, la no existencia de una población significativa los obliga a una mayor integración a la población local a través de la pareja.

CUADRO N° 10: POBLACIÓN DE 15 AÑOS Y MÁS CASADA O UNIDA DE ORIGEN CHILENO RESIDENTE EN EL EXTERIOR, POR NACIONALIDAD DE LA PAREJA, SEGÚN PAÍS DE RESIDENCIA Y SEXO. AÑOS 2003 Y 2004

PAIS DE RESIDENCIA Y SEXO	Pareja chilena	Pareja de otro País
TOTAL		
Ambos sexos	54,0	46,0
Hombres	54,4	45,6
Mujeres	53,5	46,5
ARGENTINA		
Ambos sexos	53,7	46,3
Hombres	54,9	45,1
Mujeres	52,5	47,5

Fuente: Registro INE-DICOEX 2003 2004

CUADRO Nº 11: POBLACIÓN DE 14 AÑOS Y MÁS CASADA O UNIDA DE ORIGEN CHILENO RESIDENTE EN ARGENTINA POR NACIONALIDAD DE LA PAREJA SEGÚN LUGAR DE RESIDENCIA EN PORCENTAJES

	Total	Chile	Argentina	Otros
Ciudad Autónoma de Buenos Aires	100,0	58,63	35,79	5,58
Buenos Aires	100	62,65	35,15	2,21
Catamarca	100	46,11	53,28	0,61
Córdoba	100	56,36	42,01	1,63
Corrientes	100	46,34	50,86	2,80
Chaco	100	50,96	47,76	1,28
Chubut	100	66,19	33,14	0,67
Entre Ríos	100	54,63	44,26	1,11
Formosa	100	42,78	57,22	0,00
Jujuy	100	59,71	38,73	1,56
La Pampa	100	64,10	35,21	0,69
La Rioja	100	54,87	44,37	0,76
Mendoza	100	54,44	44,45	1,11
Misiones	100	58,07	39,37	2,56
Neuquén	100	67,77	31,65	0,58
Río Negro	100	71,27	28,09	0,64
Salta	100	56,98	41,50	1,52
San Juan	100	59,14	40,69	0,17
San Luis	100	63,81	35,28	0,91
Santa Cruz	100	62,35	37,03	0,62
Santa Fe	100	62,21	36,42	1,37
Santiago del Estero	100	56,28	43,72	0,00
Tucumán	100	61,85	36,26	1,89
Tierra del Fuego	100	69,90	29,45	0,65
Ignorado	100	100,00	0,00	0,00
Total	100	64,31	34,40	1,29

Fuente: Censo nacional de población, hogares y vivienda 2001, Instituto Nacional de Estadísticas y Censo de la República Argentina (INDEC)

Los chilenos presentan patrones de estado conyugal con fuerte presencia de relaciones de matrimonio. De los chilenos mayores de 15 años residentes en Argentina, 45,0% se encuentran casados, 12,4% declaran ser convivientes, 30,4% están solteros. El porcentaje de separados y divorciados es de 5,1% y 4,9% declaran estar viudos.

Comparando la información sobre patrones de nupcialidad entre los chilenos residentes en Argentina y los chilenos residentes en el resto de los países registrados no se observan diferencias con respecto a la proporción que vive en pareja (casados y convivientes), tampoco en la proporción de solteros entre ambas poblaciones. Donde sí se observan

diferencias es en estado civil. Una menor proporción de chilenos residentes en Argentina se declara casado, 45,0% frente a 50,7% para el total, sin Argentina. Inversamente, una mayor proporción de chilenos residentes en Argentina se declara conviviente, 12,4% de los residentes en Argentina, 6,8% en el resto de los países. Es interesante que una mayor proporción de residentes en el resto de los países registrados dice estar separado o divorciado, 8,0%, frente a 5,1% en Argentina.

También una mayor proporción de población residente en Argentina dice ser viudo, 4,9%, con respecto a los chilenos residentes en los otros países, 2,9%. Esto se explica por ser la población de origen chileno en Argentina más

antigua que en otros países.

CUADRO Nº 12: PORCENTAJE DE POBLACIÓN REGISTRADA DE 15 AÑOS Y MÁS CASADA O UNIDA DE ORIGEN CHILENO RESIDENTE EN ARGENTINA Y EN EL EXTERIOR SIN CONTAR ARGENTINA, POR NACIONALIDAD DE LA PAREJA, SEGÚN SEXO. AÑOS 2003 Y 2004

SEXO	POBLACION						
	Total casados o convivientes	Total casado	Total conviviente	Soltero	Separado o divorciado/a	Viudo/a	Ignorado/a
TOTAL SIN ARGENTINA	57,5	50,7	6,8	30,2	8,0	2,9	1,3
Hombres	59,4	51,7	7,7	30,9	7,2	1,1	1,4
Mujeres	55,6	49,8	5,8	29,6	8,8	4,8	1,3
ARGENTINA	57,4	45,0	12,4	30,4	5,1	4,9	2,1
Hombres	57,3	44,9	12,4	33,5	4,2	2,7	2,3
Mujeres	57,6	45,2	12,4	27,5	6,0	7,0	1,9

Fuente: Registro INE-DICOEX 2003 2004

Por sexo, los hombres presentan una mayor proporción que las mujeres como separados para toda la población encuestada, pero sobre todo entre los residentes chilenos en Argentina, 4,2% de los hombres, y

6,0% de las mujeres se encuentran separados o divorciados. También, la proporción de mujeres viudas es mayor que la de hombres, lo que se explica por la mayor longevidad de esta población.

CUADRO Nº 13: PORCENTAJE DE POBLACIÓN REGISTRADA DE 15 AÑOS Y MÁS CASADA O UNIDA DE ORIGEN CHILENO RESIDENTE EN ARGENTINA Y EN EL EXTERIOR SIN CONTAR ARGENTINA, POR NACIONALIDAD DE LA PAREJA, SEGÚN SEXO. AÑOS 2003 Y 2004

SEXO	POBLACION						
	Total casado	Casado /a Pareja chilena	Pareja de otro País	Tota l conviviente	Conviviente Pareja chilena	Pareja de otro País	Ignorado
TOTAL SIN ARGENTINA	88,2	56,6	43,4	11,8	34,6	65,4	0
Hombres	87,0	58,0	42,0	13,0	30,4	69,6	0
Mujeres	89,5	55,1	44,9	10,5	40,3	59,7	0
ARGENTINA	78,4	58,3	41,7	21,6	37,0	63,0	0
Hombres	78,4	59,8	40,2	21,6	37,4	62,6	0
Mujeres	78,5	56,9	43,1	21,5	36,6	63,4	0

Fuente: Registro INE-DICOEX 2003 2004

Desde luego, cabe notar que la exogamia es mayor en las relaciones de convivencia

que en la de casados para toda la población registrada.

CUADRO N° 14: PORCENTAJE DE POBLACIÓN REGISTRADA DE 15 AÑOS Y MÁS CASADA O UNIDA DE ORIGEN CHILENO RESIDENTE EN ARGENTINA Y EN EL EXTERIOR SIN CONSIDERAR ARGENTINA, POR NACIONALIDAD DE LA PAREJA Y SEXO. AÑOS 2003 Y 2004

PAIS DE RESIDENCIA Y SEXO	POBLACION						
	Total	Casado /a Total casados	Pareja chilena	Pareja de otro País	Conviviente Total conviviente	Pareja chilena	Pareja de otro País
TOTAL	100,0	82,1	47,3	34,8	17,9	6,5	11,4
Hombres	100	81,8	48,3	33,5	18,2	6,5	11,8
Mujeres	100	82,5	46,3	36,2	17,5	6,5	11,0
ARGENTINA	100	78,4	45,7	32,7	21,6	8,0	13,6
Hombres	100	78,4	46,8	31,5	21,6	8,1	13,5
Mujeres	100	78,5	44,6	33,9	21,5	7,9	13,6

Fuente: Registro INE-DICOEX 2003 2004

Los chilenos residentes en Argentina y adopción de otra nacionalidad

Como se puede apreciar en el Cuadro N° 15 la proporción de nacidos en Chile, residentes

en Argentina, que adopta otra nacionalidad es bastante menor que la de los residentes en el resto del Mundo, 13,6% en Argentina frente a 32,2% para los residentes en el resto del Mundo.

CUADRO N° 15: PORCENTAJE DE POBLACIÓN REGISTRADA DE 15 AÑOS O MÁS NACIDA EN CHILE RESIDENTE EN ARGENTINA Y EN EL EXTERIOR SIN CONTAR ARGENTINA, POR ADOPCIÓN DE OTRA NACIONALIDAD Y PAÍS DE ADOPCIÓN, AÑOS 2003 Y 2004

PAIS DE RESIDENCIA Y SEXO	POBLACION			
	Total	País de adopción de otra nacionalidad		No adoptó otra nacionalidad
		Del país de residencia	De otro país	
TOTAL	100,0	28,4	3,8	67,9
Hombres	100,0	27,5	3,6	68,9
Mujeres	100,0	29,3	3,9	66,8
ARGENTINA	100,0	11,1	2,5	86,4
Hombres	100,0	11,0	2,5	86,5
Mujeres	100,0	11,1	2,5	86,3

Fuente: Registro INE-DICOEX 2003 2004

Aunque estas cifras ilustran claramente la baja tasa de adopción de otra nacionalidad por parte de los chilenos en Argentina, es necesario mencionar que la tasa de adopción de otra nacionalidad por parte de los chilenos varía

de país en país y de región en región. En general, en América del Sur la proporción de los residentes chilenos que adopta la nacionalidad local es menor que en otras regiones.

En el análisis por género, las mujeres chilenas residentes en Argentina evidencian marginalmente una tasa mayor de adopción de otra nacionalidad que los hombres. Esta diferencia es mayor para la población de chilenos residentes en otros países. Esto podría ser el resultado, evidenciado en otros indicadores, de una necesidad sentida mayor por parte de las mujeres - que por parte de los hombres - de establecer raíces en el lugar de residencia.

Sin contar Argentina 0,6% de los chilenos residentes en el resto del Mundo aparece sin estudios. En Argentina, en cambio, 3,7% están en esta categoría. Con respecto a Primaria o Básica, los porcentajes son respectivamente, 15,7% y 54,4%, en Media, 29,4% y 31,0%. En Educación Técnica 17,5% y 2,6%, Educación Universitaria, 28,8 y 5,1%. Finalmente, 5,1% de los chilenos residentes en el exterior excluyendo a los residentes en Argentina han cursado estudios de Maestría o Doctorado, porcentaje que disminuye a 0.2% de los chilenos residentes en Argentina.

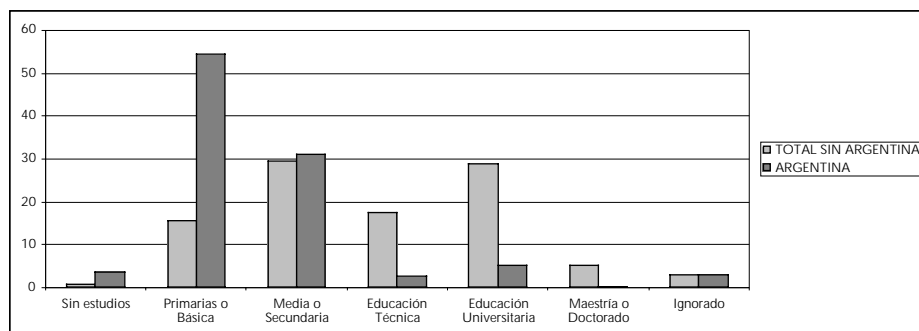
Niveles de escolaridad de los chilenos en Argentina

CUADRO Nº 16: PORCENTAJE DE POBLACIÓN REGISTRADA DE 5 AÑOS Y MÁS DE ORIGEN CHILENO RESIDENTE EN ARGENTINA Y EN EL EXTERIOR SIN CONTAR ARGENTINA, POR NIVEL DE ESCOLARIDAD, SEGÚN SEXO. AÑOS 2003 Y 2004

PAIS DE RESIDENCIA Y SEXO	POBLACION							
	Nivel de escolaridad							
	Total	Sin estudios	Primaria o Básica	Media o Secundaria	Educación Técnica	Educación Universitaria	Maestría o Doctorado	Ignorado
TOTAL SIN ARGENTINA	100,0%	0,6	15,7	29,4	17,5	28,8	5,1	2,9
Hombres	100,0%	0,6	15,1	27,7	19,1	28,8	5,9	2,8
Mujeres	100,0%	0,6	16,4	31,2	15,7	28,8	4,3	3,1
ARGENTINA	100,0%	3,7	54,4	31,0	2,6	5,1	0,2	3,0
Hombres	100,0%	3,6	56,7	29,2	3,1	4,3	0,2	2,9
Mujeres	100,0%	3,7	52,1	32,8	2,1	5,9	0,3	3,1

Fuente: Registro INE-DICOEX 2003 2004

GRÁFICO Nº 6: PORCENTAJE DE POBLACIÓN REGISTRADA DE 5 AÑOS Y MÁS DE ORIGEN CHILENO RESIDENTE EN ARGENTINA Y EN EL EXTERIOR SIN CONTAR ARGENTINA POR NIVEL DE ESCOLARIDAD



Excluyendo a Argentina, el registro arroja 51,4% con estudios de educación técnica y superiores, y sólo 35,7% con estudios secundarios o menores. En el caso de Argentina, 7,9% tiene educación técnica o superior y 58,1% de la población de chilenos de cinco años o más ha cursado apenas educación básica y primaria o no tiene estudios.¹⁰

Con respecto a la variable sexo, la proporción de sin estudios es similar para hombres y mujeres, para todos los chilenos residentes en el exterior. En Argentina 3,6% de los hombres y 3,7% de las mujeres de la población chilena de cinco años o más residentes en Argentina no tiene estudios. En este mismo país se constata una mayor proporción de mujeres que de hombres que completa educación media, 32,8% y 29,2% respectivamente. Aunque las cifras favorezcan a las mujeres, no se observan diferencias significativas entre hombres y mujeres con respecto a educación superior, incluyendo doctorados y maestrías.

Escolaridad de la población nacida en Chile y disparidades entre localidades, según encuesta complementaria de migraciones internacionales

Los niveles de escolaridad para la población nacida en Chile y residentes de las localidades cubiertas por la Encuesta Complementaria muestran gran disparidad. Esta diferencia se presenta en forma muy marcada entre las localidades del Sur (Neuquén, Río Negro y Santa Cruz) y las del Centro (Gran Mendoza y Gran Buenos Aires). Esta diferencia puede explicarse por el origen más campesino de los migrantes residentes en las provincias del Sur, provenientes principalmente de la Región IX y Región X en Chile. Se puede suponer que la migración al Centro Argentino que proviene de la Región Metropolitana y de la Región V, tiene un nivel de instrucción mayor. Es necesario también mencionar que el mercado de trabajo en el Centro es en general más

diversificado y exigente que en el Sur del país, lo que también condiciona el nivel de instrucción de los inmigrantes.

De acuerdo al Censo Nacional Argentino, realizado por INDEC, 30,3% de los chilenos residentes en Argentina de 15 años o más, no tiene instrucción o sólo tiene primario incompleto. Según los resultados de la encuesta complementaria de migraciones internacionales, en el caso de Alto Valle del Río Negro, el porcentaje de la población chilena en ese mismo rango de edad que no tiene instrucción, o sólo tiene primario incompleto, es muy superior, alcanzando 43,5%. También en Río Gallegos el porcentaje en esta categoría es mayor al porcentaje nacional, y es de 34,7%. En el caso de las localidades de las Localidades de Neuquén, la proporción en esta categoría es ligeramente menor a la cifra nacional, 28,0%

Muy distinto es el caso de Ciudad de Buenos Aires que aparece con solo 5,6% sin instrucción o sólo con primario incompleto, Gran Mendoza tiene 14,3% en esta categoría y Partidos del Gran Buenos Aires 16,0%.

Con respecto a la proporción de la población de nacidos en Chile de 15 años o más que tienen primaria completa y secundaria incompleta, es de 47,8% para el país, porcentaje al que se aproximan las localidades de Neuquén con 48,8% y Río Gallegos con 46,2%. Por su parte, Alto Valle del Río Negro presenta una proporción menor de 42,4% en esta categoría.

Para la Ciudad de Buenos Aires, esta proporción que ha cursado primaria completa y secundaria incompleta alcanza a 30,0%. Gran Mendoza aparece con 45,0% en esta categoría y Partidos del Gran Buenos Aires con 53,1%.

En donde con mayor fuerza queda establecida esta disparidad de niveles de educación

es en las categorías de “Secundario completo y terciario o universitario incompleto” y “Terciario o universitario completo”. Con respecto a la primera – Secundario completo y terciario o universitario incompleto – la proporción para la población chilena de 15 años o más en toda Argentina, de acuerdo al Censo, es de 18,2%. Para la Ciudad de Buenos Aires 42,6% de los nacidos en Chile y residentes en esa ciudad tienen secundario completo y universitario incompleto. Para Gran Mendoza, la proporción de esta población alcanza a 32,0%, para Partidos del Gran Buenos Aires, 23,1%. Para Neuquén, la proporción de población nacida en Chile en esta categoría alcanza una proporción muy similar a la de la población nacida en Chile residente en Argentina, 18,9%. Menor es la proporción en esta categoría para Río Gallegos, 15,8%, y muy por debajo se encuentra Alto Valle del Río Negro con sólo 11,6% con Secundario completo o universitario incompleto.

De acuerdo al censo nacional argentino, de la población de nacidos en Chile, de 15 años y más, 2,1% tiene terciario o universitario completo. Estos porcentajes son para las localidades encuestadas: Río Gallegos, 1,2%, Alto Valle del Río Negro, 1,2%, Neuquén, 2,1%, Partidos del Gran Buenos Aires, 5,6%, Gran Mendoza

6,7% y Ciudad de Buenos Aires, 20,5%.

Si antes se había mencionado que las redes de amistades que relacionan a los chilenos residentes en las localidades del sur argentino, y también, a los residentes en Partidos del Gran Buenos Aires, funcionan como factores de seguridad para el migrante, aquí, los niveles de educación, aparecen como factores de protección principalmente presentes para los sectores más educados de Ciudad de Buenos Aires y Gran Mendoza. Estos chilenos más educados, estarían en mejor posición para recoger y analizar información crítica que le permite una integración más fácil al medio, tanto en el acceso a redes sociales como en lo ocupacional y en el acceso a servicios.

Pero, la peculiar adaptación al medio dependerá de un conjunto de factores protectores. No solamente del nivel de educación del inmigrante y de su recepción por familiares y amigos, sino de la presencia de otros factores protectores, como, por ejemplo, del apoyo de servicios sociales de salud, educación, aporte jubilatorio, etc. que, además de aportar apoyo concreto entregan al migrante una sensación de seguridad que es indispensable a la hora de tomar decisiones racionales en un medio nuevo, enfrentado a situaciones siempre imprevistas.

CUADRO Nº 17: PORCENTAJE DE NACIDOS EN CHILE DE 15 AÑOS Y MÁS POR MÁXIMO NIVEL DE INSTRUCCIÓN ALCANZADO NEUQUÉN - PLOTTIER - CENTENARIO, CIUDAD DE BUENOS AIRES, PARTIDOS DEL GRAN BUENOS AIRES, GRAN MENDOZA, ALTO VALLE DEL RÍO NEGRO Y RÍO GALLEGOS

Máximo nivel de instrucción alcanzado	Neuquén	Ciudad de Buenos	Partidos del Gran Buenos	Gran Mendoza Aires	Alto Valle del Río Negro Aires	Río Gallegos
Total	100,0	100,0	100,0	100,0	100,0	100,0
Sin instrucción y primario incompleto	28,0	5,6	16,0	14,3	43,5	34,7
Primario completo y secundario incompleto	48,8	30,0	53,1	45,0	42,4	46,2
Secundario completo y terciario o universitario incompleto	18,9	42,6	23,1	32,0	11,6	15,8
Terciario o universitario completo	2,1	20,5	5,6	6,7	1,2 (a)	1,2
Sin información	2,1	1,4	2,3	1,9	1,3	2,1

Fuente: INDEC, Encuesta Complementaria de Migraciones Internacionales. La encuesta en Neuquén se realizó en 2002, Las encuestas en Ciudad de Buenos Aires, Partidos del Gran Buenos Aires, Gran Mendoza, Alto Valle del Río Negro y Río Gallegos, en 2003.

(a) Coeficiente de variación mayor al 25%

En el análisis que se realiza más adelante se verá que un factor como las relaciones más extensivas de salario en las localidades encuestadas del sur (frente a una relativamente mayor presencia de relaciones informales en el centro), permiten a la población, en particular en Río Gallegos, acceder a una cobertura de servicios sociales mayor que las del centro. Esto quizás permite explicar una resiliencia mayor de las colectividades de nacidos en Chile en el sur de Argentina, al menos, frente a Mendoza y Partidos del Gran Buenos Aires.

Ocupación de los chilenos en Argentina

En el Cuadro N° 18 se aprecia que del total de chilenos de 15 años y más en Argentina, 44,4% es población económicamente activa (PEA), el 25,6% es dueño(a) de casa, el 11,5% estudiante y el 7,2% aparece sin actividad económica. Si comparamos estos porcentajes con los de la población chilena residente

en los otros países registrados se establece una más precaria inserción laboral de los chilenos en Argentina.

Desde luego, en la medida que la población chilena es más eficazmente incorporada al mundo laboral, disminuye la brecha entre los sexos con respecto a su participación en actividades económicas. Por ejemplo, en Argentina con una participación en actividades económicas del 44,4%, los hombres presentan una proporción de participación de 65,0% y las mujeres de 24,7%. En la colectividad chilena de los otros países registrados, con participación en actividades económicas de 61,7%, los hombres tienen una tasa de participación de 71,3% y las mujeres de 52,0%. En este caso, cada punto porcentual de diferencia en PEA, se acompaña en relación inversa por casi dos puntos porcentuales en la incorporación de las mujeres a las actividades de cuidados de la casa.

CUADRO N° 18: PORCENTAJE DE POBLACIÓN REGISTRADA DE 15 AÑOS Y MÁS DE ORIGEN CHILENO RESIDENTE ARGENTINA Y EN EL EXTERIOR SIN CONTAR ARGENTINA POR ACTIVIDAD ECONÓMICA, SEGÚN SEXO. AÑOS 2003 Y 2004

PAIS DE RESIDENCIA Y SEXO	POBLACION							
	Total	Con alguna actividad económica	Estudiante	Actividad Económica		Sin actividad económica	Otra	Becado con compromiso de regresar a Chile
				Dueño/a de casa	Jubilado/a			
TOTAL SIN ARGENTINA	100,0	61,7	12,6	10,0	4,4	2,3	6,1	0,4
Hombres	100,0	71,3	12,3	0,1	4,5	2,4	6,5	0,5
Mujeres	100,0	52,0	12,9	20,0	4,3	2,2	5,7	0,4
ARGENTINA	100,0	44,4	11,5	25,6	3,4	7,2	4,1	0,0
Hombres	100,0	65,0	10,8	0,5	5,1	9,4	5,4	0,0
Mujeres	100,0	24,7	12,1	49,5	1,8	5,1	2,8	0,0

Fuente: Registro INE-DICOEX 2003 2004

Con respecto a la tasa de desocupación de los chilenos de 15 años y más residentes en Argentina alcanza a 14,0%, proporción bas-

tante alta si se considera que la tasa de desocupación de la población de origen chileno residente en el resto de los países sólo llega a 3,6%.¹¹

Con respecto a variaciones regionales, de acuerdo a la encuesta de migraciones internacionales, de los nacidos en Chile de 14 años y más de edad, tienen condición de Población Económicamente Activa (PEA): 68,5 % para Buenos Aires, 68,3% para Neuquén, 60,2% para Partidos del Gran Buenos Aires, 58,6% para Gran Mendoza, 58,3% para Alto Valle del Río Negro y 55,2% para Río Gallegos.

El nivel de desocupación es particularmente alto para Neuquén, 13,1% de los chilenos de 14 años y más, y considerablemente más bajo para Ciudad de Buenos Aires, 3,7%, Río Gallegos 3,8% y Alto Valle del Río Negro, 4,1%. Sin embargo, estas dos últimas localidades tienen una proporción alta de población en 'otra situación', 24,6% y 29,3%, respectivamente, que no son receptores de ingresos, que no califican como estudiantes y que se refieren principalmente a labores del hogar.

Para las otras localidades, Partidos del Gran Buenos Aires presenta una desocupación que alcanza 8,8% y Gran Mendoza, 5,8%. Estas dos últimas localidades, sin embargo, presentan también proporciones bastante altas que tienen 'otra situación', 29,4% para Gran Mendoza y 29,2% para Partidos del Gran Buenos Aires.

En términos de consolidación del mercado laboral para los chilenos, la Ciudad de Buenos Aires aparece con bajo nivel de desocupación, bajo porcentaje de su población en otra situación y como componente más destacado entre las categorías de población no económicamente activa, la de jubilados con 9,6%, proporción superior a la de las otras localidades.

Incorporación de los chilenos a relaciones de producción de acuerdo a resultados de encuesta complementaria de migraciones internacionales

Con respecto a la incorporación de nacidos en Chile a relaciones de producción, un alto porcentaje de la población de 14 años y más está ocupado como obrero o empleado: De acuerdo a la información entregada por la encuesta complementaria de migraciones internacionales, 78,3% en Alto Valle del Río Negro, 74,1% en Río Gallegos, 67,0% en Neuquén, 66,9% en Ciudad de Buenos Aires, 65,1% en Partidos de Gran Buenos Aires y 63,9% en Gran Mendoza.

También, de acuerdo a esta fuente, un gran contingente se encuentra ocupado como trabajador por cuenta propia: 31,5% en Gran Mendoza, 30,1% en Partidos del Gran Buenos Aires, 27,1% en Ciudad de Buenos Aires, 26,6% en las localidades de Neuquén, 23,5% en Río Gallegos y 20,2% en Alto Valle del Río Negro.

Como se puede apreciar, en la incorporación de los chilenos a distintas categorías ocupacionales, se pueden distinguir patrones distintos entre las localidades de la Patagonia y del centro de Argentina. En todas predominan las relaciones de salarios aunque en las segundas, hay una mayor figuración de la categoría ocupacional, trabajador por cuenta propia.

Sólo una pequeña proporción está ocupado como Patrón: 3,7% en Ciudad de Buenos Aires, 2,4% en Neuquén, 2,0% en Partidos del Gran Buenos Aires y 1,2% en Río Gallegos, 1,1% en Gran Mendoza y 0,3% en Alto Valle del Río Negro.

CUADRO N° 19: PROPORCIÓN DE CHILENOS DE 14 AÑOS Y MÁS OCUPADOS POR CATEGORÍA OCUPACIONAL NEUQUÉN - PLOTTIER – CENTENARIO, CIUDAD DE BUENOS AIRES, PARTIDOS DEL GRAN BUENOS AIRES, Y GRAN MENDOZA, ALTO VALLE DEL RÍO NEGRO Y RÍO GALLEGOS

Categoría ocupacional	Neuquén	Ciudad de Buenos Aires	Partidos del Gran Buenos Aires	Gran Mendoza	Alto Valle del Río Negro	Río Gallegos
Total	100,0	100,0	100,0	100,0	100,0	100,0
Obrero o empleado	67,0	66,9	65,1	63,9	78,3	74,1
Patrón	2,4 (a)	3,7	2,0	1,1 (a)	0,3 (a)	1,2 (a)
Trabajador por cuenta propia	26,6	27,1	30,1	31,5	20,2	23,5
Trabajador familiar	1,1 (a)	0,8 (a)	1,0	1,8 (a)	0,6 (a)	0,5 (a)
Sin información	2,9 (a)	1,6	1,8	1,7 (a)	0,6 (a)	0,7 (a)

Fuente: INDEC, Encuesta Complementaria de Migraciones Internacionales. La encuesta en Neuquén se realizó en 2002. Las encuestas en Ciudad de Buenos Aires, Partidos del Gran Buenos Aires, Gran Mendoza, Alto Valle del Río Negro y Río Gallegos, en 2003.

(a) Coeficiente de variación mayor al 25%

La encuesta en Neuquén se realizó en 2002. Las encuestas en Ciudad de Buenos Aires, Partidos del Gran Buenos Aires y Gran Mendoza, en 2003.

Las actividades económicas desempeñadas por los chilenos en Argentina

En relación a las actividades económicas desempeñadas por los chilenos de 15 años y más residentes en Argentina, en el Cuadro N° 20 se aprecia que dueño(a) de casa es la principal actividad, con el 25,6% de esta población. Le sigue construcción con 10,9% y en tercer lugar servicios con 8,6%. Más abajo se ubica comercio con 8,3%. Si se subtrae del total de la población encuestada residente en Argentina, comercio aparece como la actividad que incorpora la mayor proporción de

chilenos con el 17,6%, seguido de servicios con el 14,3%, dueño(a) de casa con el 10,0% e industria con el 9,2%.

El análisis por sexo indica que la principal actividad de los hombres chilenos en Argentina es la construcción en la que se desempeña el 22,0% de los hombres de 15 y más años. Le sigue el comercio con el 10,1%, servicios con el 9,2% y agricultura, 9,1%. El 49,5% de las mujeres son dueñas de casa, actividad a la que sigue servicios con 8,1%, comercio con 6,5% de las mujeres de 15 años y más.

CUADRO N° 20: PORCENTAJE DE POBLACIÓN REGISTRADA DE 15 AÑOS Y MÁS DE ORIGEN CHILENO RESIDENTE EN ARGENTINA Y EN EL EXTERIOR POR ACTIVIDAD ECONÓMICA Y SEXO. AÑO 2003

Actividad económica	Total sin Argentina			Argentina		
	ambos sexos	Hombres	Mujeres	Ambos sexos	Hombres	Mujeres
Total	100	100	100	100	100	100
Comercio	17,6	19	16,2	8,3	10,1	6,5
Industria	9,2	14,5	3,9	4,4	7,4	1,5
Educación	6,9	5,2	8,5	1,9	1,3	2,5
Salud	5,2	3	7,3	1,5	0,8	2,2
Construcción	4,5	8,3	0,7	10,9	22	0,2
Servicios	14,3	16,6	12	8,6	9,2	8,1
Administración Pública	2,4	2,5	2,4	3,2	3,6	2,8
Organismo Internacional	0,8	0,9	0,7	0,1	0,1	0,1
Agricultura	0,5	0,8	0,2	4,8	9,1	0,7
Minería	0,3	0,5	0,1	0,7	1,3	0
Estudiante	12,6	12,3	12,9	11,5	10,8	12,1
Dueño/a de casa	10	0,1	20	25,6	0,5	49,5
Jubilado/a	4,4	4,5	4,3	3,4	5,1	1,8
Sin ninguna actividad	2,3	2,4	2,2	7,2	9,4	5,1
Otra	6,1	6,5	5,7	4,1	5,4	2,8
Becado con compromiso de regresar a Chile	0,4	0,5	0,4	0	0	0
Ignorados	2,5	2,4	2,5	3,8	3,9	4,1

Fuente: Registro INE-DICOEX 2003 2004

Incorporación de la población chilena por rama de actividad económica: Las diferencias regionales

De acuerdo a la encuesta complementaria de migraciones internacionales, en relación a su incorporación por rama de actividad económica, los nacidos en Chile, de 14 años y más, ocupados, aparecen mayoritariamente incorporados al sector terciario de la economía con porcentajes de alrededor del 50% en Ciudad de Buenos Aires, Partidos del Gran Buenos Aires, Gran Mendoza, Neuquén y Río Gallegos. En Alto Valle del Río Negro, un porcentaje menor está ocupado en Terciaria sin servicio doméstico.¹²

Le sigue servicio doméstico con aproximadamente 20% de esta población en las localidades de Neuquén, Ciudad de Buenos Aires y Gran Mendoza. En Río Gallegos, 15,9% de

la población de chilenos de 14 años o más se encuentra ocupado en servicio doméstico. En Alto Valle del Río Negro, 14,6% y en Partidos del Gran Buenos Aires la proporción de ocupados en servicios domésticos es aún menor, 12,0%.

En tercer lugar, como rama que incorpora población ocupada chilena, aparece Construcción con porcentajes de alrededor de 15% con excepción de Ciudad de Buenos Aires que ocupa a 7,8% de los chilenos de 14 años o más.

La rama secundaria (que incorpora las actividades industriales propiamente tales) tiene una participación algo menor con cerca de 14,0% de ocupados chilenos. Esta participación de la rama secundaria es aún menor en el empleo en Neuquén y Río Gallegos con 6,1% y 6,7% de respectivamente.

La rama primaria, aparece fuertemente representada en Alto Valle del Río Negro con 28,2% de la ocupación.

CUADRO N° 21: PORCENTAJE DE CHILENOS DE 14 AÑOS Y MÁS OCUPADOS POR RAMA DE ACTIVIDAD AGRUPADA. NEUQUÉN - PLOTTIER – CENTENARIO, CIUDAD DE BUENOS AIRES, PARTIDOS DEL GRAN BUENOS AIRES, GRAN MENDOZA, ALTO VALLE DEL RÍO NEGRO Y RÍO GALLEGOS

Rama de actividad agrupada	Neuquén	Ciudad de Buenos Aires	Partidos del Gran Buenos Aires	Gran Mendoza	Alto Valle del Río Negro	Río Gallegos
Total	100,0	100,0	100,0	100,0	100,0	100,0
Primaria	5,3	0,5 (a)	1,0	1,8 (a)	28,2	4,4
Secundaria	6,1	14,0	14,4	14,1	16,4	6,7
Terciaría sin servicio doméstico	52,1	55,3	54,1	47,6	25,6	54,3
Construcción	15,6	7,8	17,8	15,5	14,3	17,6
Servicio doméstico	20,5	20,1	12,0	20,6	14,6	15,9
Sin información	0,4	2,2	0,6	0,4 (a)	1,0 (a)	1,1 (a)

Fuente: INDEC, Encuesta Complementaria de Migraciones Internacionales. La encuesta en Neuquén se realizó en 2002, Las encuestas en Ciudad de Buenos Aires, Partidos del Gran Buenos Aires, Gran Mendoza, Alto Valle del Río Negro y Río Gallegos, en 2003.

(a) Coeficiente de variación mayor al 25%

Nivel de escolaridad y actividad económica de los chilenos residentes en Argentina

Con respecto al nivel de escolaridad y la actividad económica, como es de esperarse, la mayor proporción de sin estudios o con Primaria o básica lo presentan: primero, jubilados, agricultura, luego construcción y en tercer lugar dueño(a) de casa. De acuerdo a la información entregada en el Cuadro N° 22 abajo, el 81,1% de los jubilados en Argentina o no tienen estudios o sólo han cursado primaria o básica. El 79,9% de los chilenos de 15 años o más que trabajan en actividades agrícolas se encuentran en estas categorías de nivel de instrucción. El 70,2% de aquellos que desempeñan actividades en construcción y el 65,9% de los dueños de casa, en Argentina o no tienen estudios o apenas han cursado Primaria o básica. También es alto el porcentaje con bajo nivel de escolaridad para aquellos sin ninguna actividad. Estos presentan el 60,7% sin instrucción o con Primaria básica.

Es de destacar el bajo nivel de escolaridad de

dueño(a) de casa, que en general son mujeres. Con el dueño(a) de casa se establece principalmente la relación de los hijos, lo que ayuda a perpetuar niveles bajos de educación en las familias chilenas en el exterior.

En Argentina, la mayor proporción de chilenos calificados lo presentan salud y educación. El 49,9% de los chilenos incorporados a educación tienen nivel de educación Técnico o Universitaria o con Maestría o Doctorado. El 39,2% de los chilenos activos en salud tienen educación Técnica o Universitaria o con Maestría o Doctorado.

De los chilenos de 15 años y más empleados en industria el 48,42% a cursado estudios primarios o básicos y el 37,5% medios o secundarios. En construcción, 66,9% ha cursado sólo estudios básicos y 24,3% secundarios o medios.

En comercio 33,3% tiene estudios de básica o primaria y 51,6%, han cursado estudios de secundaria o media. En servicios el 49,3% de

los chilenos de 15 años o más han cursado estudios básicos y 37,8% secundarios

La administración pública en Argentina, también absorbe una alta proporción que solo ha cursado estudios secundarios (44,9%), aunque también emplea el 10,9% con estudios universitarios.

Si del análisis del total de chilenos en el exterior se excluye a los chilenos residentes en Argentina, se observa no sólo un cambio en la estructura de las actividades económicas de los chilenos, sino que un cambio en la escolaridad en cada una de las ocupaciones. En Argentina, 79,9% de los chilenos de 15 años o más que trabajan en actividades agrí-

colas o no tienen estudios o apenas han cursado Primaria o básica. Para el resto de los chilenos en el exterior, excluyendo a Argentina, este porcentaje baja al 7,1%. En construcción 70,2% en Argentina y 9,7% sin Argentina. Para dueño(a) de casa los porcentajes respectivos son del 65,9% y del 14,2% sin estudios o habiendo cursado estudios de Primaria o básicos. Para aquellos sin ninguna actividad los porcentajes son respectivamente el 60,7% y el 12,6% sin instrucción o con Primaria básica. Para los jubilados los porcentajes son del 81,1% y del 19,3%. En fin, para todas las actividades económicas los niveles de escolaridad son sustancialmente superiores para las colectividades de chilenos, excluyendo los residentes en Argentina.

CUADRO N° 22: PORCENTAJE DE POBLACIÓN REGISTRADA DE 15 AÑOS Y MÁS DE ORIGEN CHILENO RESIDENTE EN ARGENTINA, POR NIVEL DE ESCOLARIDAD Y ACTIVIDAD ECONÓMICA. AÑO 2003

PAIS DE RESIDENCIA Y SEXO	POBLACION TOTAL						
	Nivel de escolaridad						
	Total	Sin estudios	Primaria o Básica	Media o Secundaria	Educación Técnica	Educación Universitaria	Maestría o Doctorado
ARGENTINA	100,0	3,9	48,6	35,6	3,1	6,2	0,2
Comercio	100,0	1,2	33,3	51,6	4,6	7,8	0,1
Industria	100,0	2,0	48,4	37,5	6,6	4,4	0,1
Educación	100,0	0,4	11,0	36,9	9,1	35,7	5,1
Salud	100,0	0,6	17,7	40,7	10,5	26,0	2,7
Construcción	100,0	3,3	66,9	24,3	2,2	1,3	0,0
Servicios	100,0	2,0	49,3	37,8	4,8	4,6	0,2
Administración Pública	100,0	1,9	34,8	44,9	5,1	10,9	0,4
Organismo Internacional	100,0	0,0	22,5	34,8	12,4	27,0	2,2
Agricultura	100,0	7,1	72,8	16,7	1,0	1,3	0,0
Minería	100,0	3,6	52,5	30,2	5,5	7,1	0,0
Estudiante	100,0	0,1	14,4	60,6	3,8	19,5	0,2
Dueño /a de casa	100,0	5,3	60,6	29,2	1,2	1,5	0,0
Jubilado /a	100,0	13,5	67,6	12,8	2,0	1,6	0,1
Sin ninguna actividad	100,0	7,9	52,8	32,4	2,4	2,3	0,1
Otra	100,0	4,1	48,2	35,4	3,4	5,3	0,2
Becado con compromiso de regresar a Chile	100,0	8,6	22,9	45,7	2,9	14,3	5,7
Ignorado	100,0	3,7	37,3	34,9	1,6	4,8	0,1

Fuente: Registro INE-DICOEX 2003 2004

Situación de bienestar social de los chilenos migrantes residentes en regiones cubiertas por la encuesta complementaria de migraciones internacionales

Sobre la base de la información proporcionada por la encuesta complementaria de migraciones internacionales, en los párrafos a continuación se apreciarán grandes carencias que afectan a los nacidos en Chile y residentes de las localidades encuestadas:

- ° En particular cabe destacar las carencias a las que se ven sujetos los adultos mayores.
- ° En otro estudio realizado sobre Neuquén también se aprecian fuertes carencias que en particular afectan a las migraciones más recientes y que han tenido menos tiempo para establecerse en Argentina.
- ° Finalmente estas carencias no sólo afectan a grupos determinados de chilenos sino que también aparecen desigualmente distribuidas geográficamente, gozando los chilenos de la Ciudad de Buenos Aires

y de Río Gallegos mejores condiciones de bienestar.

1. Acceso a planes de salud

De acuerdo a la encuesta complementaria de migraciones internacionales, en Neuquén 30,2% de los chilenos tiene cobertura de obra social y/o plan de salud privado o mutual. 69,1% no tiene. La situación es algo menos dramática para las otras localidades. En Gran Mendoza los porcentajes son respectivamente, 34,7% y 64,4%. En Partidos del Gran Buenos Aires 38,1% tiene cobertura y 61,6% no la tiene. En Alto Valle del Río Negro, los porcentajes respectivos son 48,9% con cobertura y 50,3% sin cobertura de obra social y/o plan de salud privado o mutual: La situación es mejor para Río Gallegos con 63,9% y 35,9% respectivamente. La Ciudad de Buenos Aires presenta una situación aún más favorable: 67,5% tiene cobertura de obra social y/o plan de salud privado o mutual y 32,2% no tiene cobertura.

CUADRO N° 23: PORCENTAJE DE CHILENOS POR COBERTURA DE OBRA SOCIAL Y/O PLAN DE SALUD PRIVADO O MUTUAL NEUQUEN - PLOTTIER - CENTENARIO, CIUDAD DE BUENOS AIRES, PARTIDOS DEL GRAN BUENOS AIRES, GRAN MENDOZA, ALTO VALLE DEL RIO NEGRO Y RIO GALLEGOS

Cobertura de obra social y/o plan de salud privado o mutual	Neuquén	Ciudad de Buenos Aires	Partidos del Gran Buenos Aires	Gran Mendoza	Alto Valle del Río Negro	Río Gallegos
Total	100,0	100,0	100,0	100,0	100,0	100,0
Tiene cobertura	30,2	67,5	38,1	34,7	48,9	63,9
No tiene cobertura	69,1	32,2	61,6	64,4	50,3	35,9
Sin información	0,7 (a)	0,4	0,3	0,9 (a)	0,8 (a)	0,3 (a)

Fuente: INDEC, Encuesta Complementaria de Migraciones Internacionales. La encuesta en Neuquén se realizó en 2002, Las encuestas en Ciudad de Buenos Aires, Partidos del Gran Buenos Aires, Gran Mendoza, Alto Valle del Río Negro y Río Gallegos, en 2003.

(a) Coeficiente de variación mayor al 25%

2. Acceso a previsión y jubilación

Las cifras sobre acceso a previsión y jubilación son indicativas de que un amplio sector de adultos mayores se encuentra en situa-

ción de gran precariedad económica. En el Cuadro N° 24 se aprecia la proporción de chilenos de 65 años y más que reciben jubilación o pensión en las localidades encuestadas. En Partidos del Gran Buenos

Aires, 57,9% no recibe jubilación o pensión. En Alto Valle del Río Negro, 55,4% no recibe jubilación o pensión. En Neuquén 52,9% de los chilenos de 65 años y más no reciben

estos beneficios. En Gran Mendoza esta proporción baja a 49,7%. En la Ciudad de Buenos Aires esta proporción es menor, 44,2% y en Río Gallegos aún menor, 31,5%

CUADRO N° 24: PORCENTAJE DE CHILENOS DE 65 AÑOS Y MÁS POR PERCEPCIÓN DE JUBILACIÓN O PENSIÓN NEUQUÉN - PLOTTIER - CENTENARIO, CIUDAD DE BUENOS AIRES, PARTIDOS DEL GRAN BUENOS AIRES, GRAN MENDOZA, ALTO VALLE DEL RÍO NEGRO Y RÍO GALLEGOS

Recibe jubilación o pensión	Neuquén	Ciudad de Buenos Aires	Partidos del Gran Buenos Aires	Gran Mendoza	Alto Valle del Río Negro	Río Gallegos
Total	100,0	100,0	100,0	100,0	100,0	100,0
Recibe jubilación o pensión	46,3	54,8	41,6	48,4	44,6	68,5
No percibe jubilación o pensión	52,9	44,2	57,9	49,7	55,4	31,5
Sin información	0,9	1,0	0,5 (a)	1,8 (a)	---	---

Fuente: INDEC, Encuesta Complementaria de Migraciones Internacionales. La encuesta en Neuquén se realizó en 2002, Las encuestas en Ciudad de Buenos Aires, Partidos del Gran Buenos Aires, Gran Mendoza, Alto Valle del Río Negro y Río Gallegos, en 2003.

(a) Coeficiente de variación mayor al 25%

Esta situación de precariedad de los adultos mayores se confirma si se observa la cobertura otorgada a través del descuento o aporte jubilatorio de los chilenos de 14 años o más ocupados. Como se puede constatar en el Cuadro N° 25, en Gran Mendoza a sólo 28,0% de sus residentes chilenos mayores de 14 años ocupados se les descuenta con este propósito, a 31,2% en los Partidos del Gran Buenos Aires, a 33,1% en las localidades de Neuquén y a 44,9% de Alto Valle del Río Negro se les descuenta.

En Río Gallegos y Ciudad de Buenos Aires la cobertura de este descuento es mayor, alcanzando a 53,8% en Río Gallegos y a 56,2% en la Ciudad de Buenos Aires, de los chilenos encuestados mayores de 14 años ocupados.¹³ Esta situación relativamente favorable de la colectividad de chilenos residentes en Río Gallegos en lo que respecta a cobertura de plan de salud y de jubilación e debe a una situación de dependencia laboral de tipo salarial más extendida que en otras localidades.

CUADRO N° 25: PORCENTAJE DE CHILENOS DE 14 AÑOS Y MÁS OCUPADOS POR DESCUENTO O APOORTE JUBILATORIO NEUQUÉN - PLOTTIER - CENTENARIO, CIUDAD DE BUENOS AIRES, PARTIDOS DEL GRAN BUENOS AIRES, GRAN MENDOZA, ALTO VALLE DE RÍO NEGRO Y RÍO GALLEGOS

Descuento o aporte jubilatorio	Neuquén	Ciudad de Buenos Aires	Partidos del Gran Buenos Aires	Gran Mendoza	Alto Valle de Río Negro	Río Gallegos
Total	100,0	100,0	100,0	100,0	100,0	100,0
Le descuentan o aporta	33,1	56,2	31,2	28,0	44,9	54,2
No le descuentan ni aporta	65,5	42,7	67,1	70,6	53,8	45,2
Sin información	1,4 (a)	1,1 (a)	1,8	1,4 (a)	1,2 (a)	0,6 (a)

Fuente: INDEC, Encuesta Complementaria de Migraciones Internacionales. La encuesta en Neuquén se realizó en 2002, Las encuestas en Ciudad de Buenos Aires, Partidos del Gran Buenos Aires, Gran Mendoza, Alto Valle del Río Negro y Río Gallegos, en 2003.

(a) Coeficiente de variación mayor al 25%

3. Necesidades básicas insatisfechas

El Cuadro N° 26 presenta una síntesis realizada por INDEC de indicadores vistos arriba. En éste los hogares aparecen con necesidades básicas insatisfechas en la medida que muestren carencias en algunos de estos indicadores. De acuerdo a estos, 18,7% de los hogares con al menos un nacido en Chile presenta necesidades básicas insatisfechas en Gran Mendoza y Alto Valle del Río Negro, 14,8% en Partidos del Gran Buenos Aires, 14,7% en Neuquén, 11,6% en Río Gallegos y 8,6% en Ciudad de Buenos Aires.

Los hogares con necesidades básicas insatisfechas se encuentran más frecuentemente en los grupos de inmigrantes más recientes y en proceso de consolidación/integración a la sociedad argentina. Pero también identifica grupos de hogares a los que el apoyo dirigido puede ayudar a desarrollarse.

Finalmente, una proporción de chilenos mayor a la mencionada con necesidades básicas insatisfechas se encuentra en condiciones de vulnerabilidad social. Se refiere al alto nivel de desempleo, a la baja cobertura de previsión para la salud, al bajo aporte jubilatorio.

CUADRO N° 26: PROPORCIÓN DE HOGARES CON AL MENOS UN NACIDO EN CHILE POR NECESIDADES BÁSICAS INSATISFECHAS NEUQUÉN - PLOTTIER - CENTENARIO, CIUDAD DE BUENOS AIRES, PARTIDOS DEL GRAN BUENOS AIRES, GRAN MENDOZA, ALTO VALLE DEL RÍO NEGRO Y RÍO GALLEGOS

Necesidades Básicas Insatisfechas (NBI)	Neuquén	Ciudad de Buenos Aires	Partidos del Gran Buenos Aires	Gran Mendoza	Alto Valle del Río Negro	Río Gallegos
Total	100,0	100,0	100,0	100,0	100,0	100,0
Sin NBI	85,3	91,1	85,2	80,9	81,3	88,4
Con NBI	14,7	8,6	14,8	18,7	18,7	11,6
Sin información	-	0,3 (a)	-	0,5 (a)	-	-

Fuente: INDEC. Encuesta Complementaria de Migraciones Internacionales. La encuesta en Neuquén se realizó en 2002. Las encuestas en Ciudad de Buenos Aires, Partidos del Gran Buenos Aires, Gran Mendoza, Alto Valle del Río Negro y Río Gallegos, en 2003.

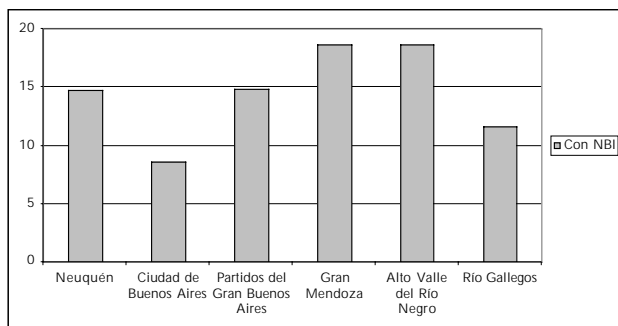
(a) Coeficiente de variación mayor al 25%

Nota: Las Necesidades Básicas Insatisfechas fueron definidas según la metodología utilizada en "La pobreza en la Argentina" (Serie Estudios INDEC. N° 1. Buenos Aires. 1984).

Los hogares con Necesidades Básicas Insatisfechas (NBI) son los hogares que presentan al menos uno de los siguientes indicadores de privación:

- 1- Hacinamiento: hogares que tuvieran más de tres personas por cuarto
- 2- Vivienda: hogares en una vivienda de tipo inconveniente (pieza de inquilinato, vivienda precaria u otro tipo, lo que excluye casa, departamento y rancho).
- 3- Condiciones sanitarias: hogares que no tuvieran ningún tipo de retrete.
- 4- Asistencia escolar: hogares que tuvieran algún niño en edad escolar (6 a 12 años) que no asistiera a la escuela.
- 5- Capacidad de subsistencia: hogares que tuvieran cuatro o más personas por miembro ocupado y, además, cuyo jefe no haya completado tercer grado de escolaridad primaria.

GRAFICO N° 7: PORCENTAJE DE HOGARES CON AL MENOS UN NACIDO EN CHILE POR NBI



Capital social de los chilenos residentes en las regiones cubiertas por la encuesta complementaria de migraciones internacionales

En los párrafos anteriores, a nivel de localidades específicas, se ha hecho referencia a una serie de factores que permiten aproximarse a las condiciones protectoras y de riesgo del migrante chileno incorporado a la sociedad argentina. Su situación en torno a relaciones conyugales, sus vinculaciones con conocidos previo a la migración misma, los niveles de educación, salud, previsión, trabajo, vivienda, capacidad de subsistencia, permiten definir situaciones o condiciones de riesgo a las que los migrantes chilenos, y grupos particulares de ellos se encuentran enfrentados. También permite establecer condiciones de resiliencia de estos chilenos en Argentina.

Uno de los factores que contribuyen a la resiliencia de los migrantes es su nivel de asociatividad. En principio permite al migrante utilizar la experiencia acumulada de su colectividad en su propia incorporación a la sociedad de acogida. Permite disminuir incertidumbres, dar cuenta de las circunstancias que le tocan vivir, optimizar la toma de decisiones válida y eficaz y disminuir los factores de riesgo. También permite la utilización de una red de contacto y una base para proyectar su influencia en la sociedad que lo acoge. En fin, en sus diversas modalidades son instancias de educación del migrante en los valores y medios del país y localidad anfitriona. En los resultados de la encuesta complementaria de migraciones internacionales se aprecia una distinta participación - tanto en cantidad como en modalidad - entre las localidades cubiertas. Esta participación diferente depende del origen de los migrantes,

pero también en los centros urbanos más grandes la participación en organizaciones sociales parece menor.

De acuerdo a la encuesta complementaria de migraciones internacionales, los chilenos residentes en Alto Valle del Río Negro y Neuquén presentan el más alto nivel de asociatividad, con aproximadamente la mitad de los hogares con alguno de sus miembros nacidos en Chile participando activamente en organizaciones de la sociedad civil. Les sigue Río Gallegos, 32,9%, Partidos del Gran Buenos Aires, 31,8%, Gran Mendoza, 28,3% y Ciudad de Buenos Aires, 27,4%.

Estos resultados están positivamente correlacionados con los mencionados arriba de existencia de compatriotas conocidos al llegar a Argentina. También como se ha visto, las localidades del sur argentino - con alta tasa de asociatividad, con una cantidad mayor de migrantes chilenos que tenían conocidos de su ciudad o pueblo al llegar a Argentina - también presenta el nivel más alto de las localidades en relaciones endogámicas.

El desarrollo de la capacidad asociativa de los chilenos en estas localidades también parece reflejar la extracción social de los migrantes. Las localidades del sur argentino quizás tengan la población chilena más homogénea de las localidades encuestadas. Tendrían una base de identidad mayor para el desarrollo de organizaciones sociales: Fuerte vinculación con localidades de origen más bien rural (comparte una historia común) y en términos sociales de carácter más popular con factores de vulnerabilidad comunes: menor nivel relativo educativo y baja calificación laboral. Finalmente, las tres localidades del sur tienen relaciones conyugales de carácter endógeno en mayor proporción que las localidades del centro argentino.

CUADRO Nº 27: HOGARES CON AL MENOS UN NACIDO EN CHILE CON MIEMBROS QUE PARTICIPAN O INTEGRAN ACTIVAMENTE ORGANIZACIONES DE LA SOCIEDAD CIVIL. NEUQUÉN - PLOTTIER – CENTENARIO, CIUDAD DE BUENOS AIRES, PARTIDOS DEL GRAN BUENOS AIRES, GRAN MENDOZA, ALTO VALLE DEL RÍO NEGRO Y RÍO GALLEGOS

Participación en organizaciones de la sociedad civil	Neuquén	Ciudad de Buenos Aires	Partidos del Gran Buenos Aires	Gran Mendoza	Alto Valle del Río Negro	Río Gallegos
Total hogares con al menos un nacido en Chile por llegada de inmigrante más antiguo	100,0	100,0	100,0	100,0	100,0	100,0
Total participan en organizaciones de la sociedad civil	50,1	27,4	31,8	28,3	53,2	32,9

Fuente: INDEC. Encuesta Complementaria de Migraciones Internacionales. La encuesta en Neuquén se realizó en 2002. Las encuestas en Ciudad de Buenos Aires, Partidos del Gran Buenos Aires, Gran Mendoza, Alto Valle del Río Negro y Río Gallegos, en 2003.

La mayor participación de miembros de hogares que participan en organizaciones de la sociedad civil se da en torno a organizaciones religiosas: 80,2% de los hogares con al menos un nacido en Chile en Alto Valle del Río Negro que participan de asociaciones de la sociedad civil participan en organizaciones de tipo religiosas 66,3% de estos hogares en que alguno de sus integrantes desarrolla actividades asociativas participa en organizaciones religiosas en Neuquén, 63,2% en Río Gallegos, 65,2% de hogares en Partidos del Buenos Aires, 64,2% del total de participación en Gran Mendoza y 52,1% en Ciudad de Buenos Aires.

A la participación en organizaciones sociales le sigue la participación en organizaciones recreativas/deportivas/culturales: 43,2% en Ciudad de Buenos Aires, 38,0% en las localidades de Neuquén, 31,7% en Río Gallegos, 29,7% en Partidos del Gran Buenos Aires y 25,2% en Gran Mendoza y 22,6% en Alto Valle del Río Negro.

La organización barrial también concita interés. La tasa de participación es de de 16,9% en Partidos del Gran Buenos Aires, 16,5% en Gran Mendoza, 16,0% en Neuquén, 11,4%

en la Ciudad de Buenos Aires, 11,1% en Alto Valle del Río Negro y 7,9% en Río Gallegos. Estas organizaciones son de importancia en particular en el proceso de incorporación de corrientes migratorias nuevas (consolidación de viviendas y barrios).

De menor importancia relativa en relación a la participación son las organizaciones políticas/sociales y de compatriotas. La tasa de participación en estas se da en torno al 10% de los hogares que tienen miembros que participan de instancias asociativas (lo que constituye una fracción aún menor de los hogares con algún miembro nacido en Chile), con la excepción de Río Gallegos en que 24,6% de los hogares con al menos un miembro nacido en Chile participa de organizaciones políticas/sociales.

La participación en organizaciones de compatriotas se da en torno al 7% de los hogares en que alguno de sus miembros participa en organizaciones de la sociedad civil (observándose menor participación en Partidos del Gran Buenos Aires donde alcanza a 3,3% y Río Gallegos, 3,1%). Se espera que estas organizaciones busquen realizar intereses relativos a la situación de los chilenos como tal en

Argentina, siendo primero que nada, instancias de encuentros, de reconocimiento e identificación entre compatriotas.

El caso de Ciudad de Buenos Aires - que aparece con el menor nivel de participación en organizaciones de la sociedad civil - presen-

ta menores niveles de participación en organizaciones religiosas y barriales, Sin embargo mantiene una participación similar a la de las otras localidades en organizaciones políticas, de compatriotas, y una participación superior en organizaciones recreativas, deportivas, culturales.

CUADRO Nº 28: PORCENTAJE DE HOGARES CON AL MENOS UN NACIDO EN CHILE CON MIEMBROS QUE PARTICIPAN O INTEGRAN ACTIVAMENTE ORGANIZACIONES DE LA SOCIEDAD CIVIL. POR TIPO DE ORGANIZACIÓN. NEUQUÉN - PLOTTIER - CENTENARIO, CIUDAD DE BUENOS AIRES, PARTIDOS DEL GRAN BUENOS AIRES, GRAN MENDOZA, ALTO VALLE DEL RÍO NEGRO Y RÍO GALLEGOS

Tipo de organización	Neuquén	Ciudad de Buenos Aires	Partidos del Gran Buenos Aires	Gran Mendoza	Alto Valle del Río Negro	Río Gallegos
Total	100,0	100,0	100,0	100,0	100,0	100,0
De compatriotas	7,2	7,0 (a)	3,3	7,8	6,5	3,1
Barrial	16,0	11,4	16,9	16,5	11,1	7,9
Religiosa	66,3	52,1	65,2	64,2	80,2	63,2
Política / Social	9,8	10,9 (a)	11,7	8,3	7,4	24,6
Recreativa / Deportiva / Cultural	38,0	43,2	29,7	25,2	22,6	31,7

Fuente: INDEC. Encuesta Complementaria de Migraciones Internacionales. La encuesta en Neuquén se realizó en 2002, Las encuestas en Ciudad de Buenos Aires, Partidos del Gran Buenos Aires, Gran Mendoza, Alto Valle del Río Negro y Río Gallegos, en 2003.

(a) Coeficiente de variación mayor al 25%

Nota: La suma de los valores no corresponde al total ya que se trata de indicadores independientes de los que sólo se presenta la categoría SI.

Los chilenos y el retorno a Chile de las localidades cubiertas por la encuesta de migraciones internacionales

De acuerdo a la encuesta complementaria de migraciones internacionales, del total de hogares con al menos un nacido en Chile, sólo 2,3% en Neuquén, 2,0% en Ciudad de Buenos Aires, 1,9% en Partidos del Gran Buenos Aires, 1,1% en Alto Valle del Río Negro y 0,3% en Río Gallegos ha visto retornar a uno o más

miembros a Chile durante el último año. Gran Mendoza presenta una proporción bastante más alta. En esta localidad, 4,0% de los hogares ha sido testigo de que uno o más de sus miembros han retornado a Chile.

Estos porcentajes indican también una población de nacidos en Chile decreciente en las localidades en cuestión, dada una inmigración que se reduce en las dos últimas décadas.

CUADRO Nº 29: PROPORCIÓN DE HOGARES CON AL MENOS UN NACIDO EN CHILE POR CANTIDAD DE MIEMBROS CHILENOS QUE RETORNARON A SU PAÍS EN EL ÚLTIMO AÑO. NEUQUÉN - PLOTTIER – CENTENARIO, CIUDAD DE BUENOS AIRES, PARTIDOS DEL GRAN BUENOS AIRES, GRAN MENDOZA, ALTO VALLE DEL RÍO NEGRO Y RÍO GALLEGOS

Cantidad de miembros chilenos que retornaron a su país en el último año	Neuquén	Ciudad de Buenos Aires	Partidos del Gran Buenos Aires	Gran Mendoza	Alto Valle del Río Negro	Río Gallegos
Total	100,0	100,0	100,0	100,0	100,0	100,0
Ninguno	97,6	97,9	98,2	96,0	98,5	99,7
Uno	1,6 (a)	1,3	1,3	3,0	0,6 (a)	0,2
Dos y más	0,7 (a)	0,7	0,6	1,0 (a)	0,5 (a)	0,1
Sin información	0,1 (a)	0,1 (a)	-	-	0,4 (a)	-

Fuente: INDEC. Encuesta Complementaria de Migraciones Internacionales. La encuesta en Neuquén se realizó en 2002, Las encuestas en Ciudad de Buenos Aires, Partidos del Gran Buenos Aires, Gran Mendoza, Alto Valle del Río Negro y Río Gallegos, en 2003.

(a) Coeficiente de variación mayor al 25%

Nota: Se consideran los retornos ocurridos durante el último año anterior al momento de levantamiento de la encuesta

Conclusiones

De acuerdo al Censo Nacional Argentino, en 2001 la población total de nacidos en Chile y residentes en Argentina alcanza a 211.093 personas, con un índice de masculinidad de 91,55. Sumando a los nacidos en Argentina pero de padre o/y madre chilenos, se obtiene una cantidad de 429.708 personas de origen chileno y residentes en Argentina.

Si comparamos las poblaciones de origen chileno nacidas en Argentina con la de otras regiones del mundo, se puede apreciar una mayor proporción de nacidos en el país de residencia en Argentina que en cualquier otra región, develando una población asentada más antigua en Argentina que en cualquier otro lugar del mundo.

Distribución por edad de la población de origen chileno residente en Argentina

Se aprecia una población nacida en Chile y residente en Argentina de mayor edad con fuerte representación en los grupos mayores de 45 años de edad. En cambio, la población

de nacidos en Chile residentes en los otros países registrados es de menor edad, mayormente representada en los intervalos entre los 15 y 59 años de edad, principalmente en el intervalo que va de los 30 a 44 años de edad.

Años de residencia de los chilenos en Argentina

Si se comparan las poblaciones de residentes chilenos en Argentina con los chilenos residentes en el Resto del Mundo, se puede apreciar que dos tercios de éstos, en Argentina, tienen 20 años o más de residencia, en dicho país. La proporción baja a algo menos de la mitad para los chilenos residentes en los otros países registrados. La diferencia entre las poblaciones comparadas se produce en el intervalo de 30 años o más de residencia: Aproximadamente un tercio de los chilenos registrados en Argentina dicen residir por más de 30 años en este país, porcentaje que es de sólo un décimo para los chilenos residentes en los otros países registrados.

Origen geográfico en Chile

La migración chilena a Argentina se caracte

riza por relaciones fuertes de vecindad. Esto se sostiene, en particular, para las Provincias del Sur Argentino. Sólo los grandes centros urbanos del Centro de Argentina (Buenos Aires y Mendoza) tienen una fuerza de atracción que se diversifica a mayor cantidad de regiones en Chile.

Con respecto a los lugares de origen principales de la migración chilena en Argentina, las regiones IX y X dan cuenta del mayor flujo de población nacida en Chile y residente en Argentina.

Estos flujos migratorios, fuertemente marcados por relaciones de vecindad, se refuerzan por la existencia de compatriotas conocidos al llegar a Argentina.

Motivos de emigración de la población nacida en Chile y residente en Argentina

El principal motivo de emigración de la población chilena mayor de 15 años residente en el exterior son los económicos. Esta motivación para emigrar ha sido mayor para los chilenos residentes en Argentina que para aquellos de las otras comunidades de chilenos registradas. La segunda razón aducida por los encuestados es la familiar. En tercer lugar y a una distancia considerable se encuentran las razones de tipo político.

Motivos de migración de la población chilena residente en el exterior en distintos períodos históricos

En la década que va desde 1971 a 1980, salió de Chile más de un tercio de los actuales residentes en Argentina. Como es de esperarse, de todos los que salieron por razones políticas hacia Argentina, la mayor parte se concentra entre los años 1971 y 1980.

En la década de 1990, con el retorno a la democracia y con un mayor crecimiento económico y disminución drástica de la pobreza,

la migración baja sustantivamente hacia Argentina. El flujo de migrantes chilenos en la década de los 90's aumenta hacia otros destinos. Esta evolución confirma la reorientación de la emigración chilena hacia destinos diferentes de Argentina.

Población de origen chileno por ascendencia chilena

La población de origen chilena nacida en el Exterior (sin considerar Argentina) tiene en mayor proporción que Argentina al padre o la madre nacida en Chile. En cambio en Argentina es más frecuente que ambos padres sean chilenos.

Nacionalidad de la pareja

En el censo argentino se preguntó por la nacionalidad de origen de la pareja del jefe de hogar. Aproximadamente un tercio menciona que su pareja es argentina y dos tercios que su pareja es de origen chileno. Los porcentajes mayores de entrevistados de origen chileno con pareja chilena se encuentran en las provincias con mayor concentración de chilenos: Río Negro, Tierra del Fuego, Neuquén, Chubut. Por el contrario, en las provincias de menor concentración de chilenos encontramos una mayor proporción de parejas de origen argentino.

Nivel de instrucción

Los niveles de instrucción son bastante disímiles comparando las poblaciones de chilenos que residen en Argentina con los que residen en los otros países considerados en el registro. En Argentina las colectividades de chilenos presentan los niveles más bajos de instrucción formal.

Los niveles de escolaridad para la población nacida en Chile y residentes de las localidades cubiertas por la Encuesta Complementaria muestran gran disparidad entre las

localidades argentinas encuestadas. Esta diferencia se presenta en forma muy marcada entre las localidades del Sur (Neuquén, Río Negro y Santa Cruz) y las del Centro (Gran Mendoza y Gran Buenos Aires) y puede explicarse por el origen más campesino de los migrantes residentes en las provincias del Sur, provenientes principalmente de la Región IX y Región X en Chile.

Situación ocupacional

Si se comparan los porcentajes de población económicamente activa, con los de la población chilena residente en los otros países registrados, se establece una más precaria inserción laboral de los chilenos en Argentina.

Desde luego, en la medida que la población chilena es más eficazmente incorporada al mundo laboral, disminuye la brecha entre los sexos con respecto a su participación en actividades económicas. En este caso, cada punto porcentual de diferencia en PEA, se acompaña en relación inversa por casi dos puntos porcentuales en la incorporación de las mujeres a las actividades de cuidados de la casa.

Con respecto a variaciones regionales, de acuerdo a la encuesta de migraciones internacionales, las mayores tasas de población económicamente activa (PEA) las tienen en orden decreciente, Buenos Aires, Neuquén, Partidos del Gran Buenos Aires, Gran Mendoza, Alto Valle del Río Negro y Río Gallegos.

En términos de consolidación del mercado laboral para los chilenos, la Ciudad de Buenos Aires aparece con bajo nivel de desocupación, bajo porcentaje de su población en otra situación y como componente más destacado entre las categorías de Población no Económicamente Activa, la proporción de jubilados es superior a la de las otras localidades.

Incorporación a relaciones de producción

Con respecto a la incorporación de nacidos en Chile a relaciones de producción, un alto porcentaje de la población de 14 años y más están ocupados como obreros o empleados.

También, un gran contingente se encuentra ocupado como trabajador por cuenta propia.

Finalmente sólo una pequeña proporción está ocupada como Patrón en todas las localidades. Este es un rasgo común a todas las migraciones chilenas a través del mundo.

Incorporación por rama de actividad económica

En relación a su incorporación por rama de actividad económica, los nacidos en Chile, de 14 años y más, ocupados, aparecen mayoritariamente incorporados al sector terciario de la economía. Le sigue servicio doméstico. En tercer lugar, como rama que incorpora población ocupada chilena, aparece Construcción.

La rama secundaria (que incorpora las actividades industriales propiamente tales) tiene una participación algo menor y la rama primaria, aparece fuertemente representada en Alto Valle del Río Negro.

El análisis por sexo indica que la principal actividad de los hombres chilenos en Argentina es la construcción, le sigue comercio, servicios y agricultura. La mitad de las mujeres son dueñas de casa, a la que le sigue con porcentajes decrecientes de incorporación, servicios y comercio. Si construcción es la principal actividad económica de los hombres, servicio doméstico es la de las mujeres.

Situación de bienestar social

En el análisis de cobertura de plan de salud, acceso a previsión y jubilación, condiciones de vivienda, asistencia al colegio, capacidad de subsistencia de los hogares, se aprecian grandes carencias que afectan a los nacidos en Chile y residentes de las localidades encuestadas:

En particular cabe destacar las carencias a las que se ven sujetos los adultos mayores.

Se aprecian fuertes carencias que en particular afectan a las migraciones más recientes y que han tenido menos tiempo para establecerse en Argentina.

Finalmente, estas carencias no sólo afectan a grupos determinados de chilenos sino que también aparecen desigualmente distribuidas geográficamente, gozando los chilenos de la Ciudad de Buenos Aires y de Río Gallegos mejores condiciones de bienestar.

Capital social

Uno de los factores protectores que contribuyen a la resiliencia de los inmigrantes es su nivel de asociatividad. En los resultados de la Encuesta Complementaria se aprecia una distinta participación - tanto en cantidad como en modalidad - en las distintas localidades cubiertas. Esto depende del origen de los inmigrantes, pero también en los centros urbanos más grandes, la participación en organizaciones sociales parece menor.

Los chilenos residentes en Alto Valle del Río Negro presentan el más alto nivel de asociatividad. Le siguen, en orden decreciente, las localidades de Neuquén y Río Gallegos. Las localidades del centro del país presentan niveles menores de asociatividad: Partidos del Gran Buenos Aires, Gran Mendoza y Ciudad de Buenos Aires.

Esto corresponde también con los resultados mencionados de existencia de compatriotas conocidos al llegar a Argentina.

Las localidades del sur argentino - con alta tasa de asociatividad, con una cantidad mayor de migrantes chilenos que tenían conocidos de su ciudad o pueblo al llegar a Argentina - también presentan el nivel más alto de las localidades en relaciones endogámicas.

El desarrollo de la capacidad asociativa de los chilenos en estas localidades también parece reflejar la extracción social de los migrantes. Las localidades del sur argentino quizás tengan la población chilena más homogénea de las localidades encuestadas. Tendrían una base de identidad mayor para el desarrollo de organizaciones sociales: Fuerte vinculación con localidades de origen más bien rural (comparte una historia común) y en términos sociales de carácter más popular con factores de vulnerabilidad comunes: menor nivel relativo educativo y baja calificación laboral. Finalmente, las tres localidades del sur tienen relaciones conyugales de carácter endógeno en mayor proporción que las localidades del centro argentino.

La mayor participación de miembros de hogares que participan en organizaciones de la sociedad civil se da en torno a organizaciones religiosas.

Le sigue a la participación en organizaciones religiosas, la participación en organizaciones recreativas/deportivas/culturales.

La organización barrial también concita interés, aunque menor. Como se ha visto, estas organizaciones son de importancia, en particular, en el proceso de incorporación de corrientes migratorias nuevas (consolidación de viviendas y barrios).

De menor importancia relativa, en relación a

la participación, son las organizaciones políticas/sociales y de compatriotas.

Retorno a Chile

Del total de hogares con al menos un nacido en Chile, 2,3% en Neuquén, 2,0% en Ciudad de Buenos Aires, 1,9% en Partidos del Gran Buenos Aires, 1,1% en Alto Valle del Río Negro y 0,3% en Río Gallegos, ha visto retornar a uno o más miembros a Chile. Gran Mendoza presenta una proporción bastante más alta. En esta localidad, 4,0% de los hogares ha sido testigo de que uno, o más, de sus miembros han retornado a Chile. Estos porcentajes indican una población de nacidos en Chile decreciente en las localidades en cuestión, dada una inmigración que se reduce en las dos últimas décadas.

NOTAS

- 1 INE, Minrel; Chilenos en el Exterior; Op. cit.
- 2 Es importante mencionar que para la estimación de las magnitudes de población de origen chileno, los datos censales y los datos provenientes del registro fueron comparados y evaluados, y se optó por tomar como base para la cuantificación de la población la información entregada por el Censo Argentino. Ver: Instituto Nacional de Estadísticas (INE) y Dirección para la Comunidad de Chilenos en el Exterior (DICOEX); "Chilenos en el Exterior: Dónde viven, cuántos son y qué hacen los chilenos en el exterior"; Santiago-Agosto 2005; Metodología de la estimación pp. 238-244
- 3 El registro considera a los nacidos en otro país, además de Chile y Argentina, información no contemplada por el censo. Si descontamos los 1.328 casos que caen en esta categoría, los nacidos en Chile aumentan a 52,6% y los nacidos en Argentina a 47,4% de este total registrado. Esta diferencia de nacidos en Chile y nacidos en el exterior, entre el censo y el registro, se debería al carácter voluntario del registro, que implicaría una menor voluntad de registrarse de los chilenos de segunda generación, con respecto a los nacidos en Chile, más motivados a cooperar con el registro. Por su parte, el censo es obligatorio para todos por igual. Estas diferencias de representación del registro con respecto al censo, han de tenerse en cuenta en todo análisis de la información y en las conclusiones que de éstos se deriven.
- 4 INE, Minrel; Chilenos en el Exterior; Op. cit. Ver p. 140, Cuadro N° 1, p. 141, Cuadro N°2, p. 142, Cuadro N° 3
- 5 La población con mayor tiempo de residencia se encuentra en Venezuela, Argentina, Ecuador y Brasil: Venezuela con el 86,2%; Argentina con el 66,0%; Ecuador con el 61,3%; Brasil con el 60,2%, con poblaciones de chilenos con 20 años o más de residencia. Sin embargo, Argentina tiene la mayor proporción de población nacida en Chile con 30 años o más de residencia en ese país.
- 6 Comparando resultados del Registro con los de las encuestas complementarias de migraciones internacionales, se aprecia una diferencia de 10 puntos porcentuales entre ambos con respecto a la representación de los chilenos nacidos en la Región Metropolitana, en Ciudad de Buenos Aires y en Mendoza, pero en ambas coinciden las tendencias de migración desde Chile hacia estos lugares.
- 7 En el caso de Neuquén, en todos los resultados hay correspondencia entre ambas encuestas.
En el caso de Río Negro, aparece muy sobre-representada en el Registro, la migración proveniente de la Región X, con respecto a los resultados para Alto Valle del Río Negro obtenidos por la encuesta complementaria de migraciones internacionales. Lo contrario ocurre, aunque con diferencias menos extremas con respecto a los migrantes de la Región XI. Las diferencias entre los resultados del registro y de las encuestas complementarias pueden deberse en parte a que las áreas geográficas coinciden, pero las del registro son más amplias (provincias) que las de las encuestas complementarias (localidades en las mismas provincias)
- 8 Los chilenos residentes en Argentina son los que presentan la más alta proporción de registrados que aducen motivos económicos para emigrar. El 49,6% respondió que esa fue su motivación para salir del país. Les siguen los chilenos en Paraguay con el 44,7%, Brasil con el 40,5%, España con el 38,3%, Venezuela con el 37,4% y Estados Unidos de Norteamérica con el 37,0%.
- 9 Aunque este 27,5% es todavía menor al 38,3% que alcanzó la emigración hacia estos destinos en la década inmediatamente anterior de 1971-1980.
- 10 INDEC; "Encuesta Complementaria de Migraciones Internacionales", op.cit.
- 11 En general, los chilenos en países de América del Sur presentan niveles de escolaridad menores que en el resto del mundo, sin embargo, los niveles de escolaridad son particularmente bajos también en algunos países europeos y de Oceanía
- 12 Ver Registro de Chilenos en el Exterior, Anexo Estadístico A, en CD adjunto a dicho documento
- 13 Diferencias que se observan en los datos entregados por el registro, censo y las encuestas complementarias de migraciones internacionales con respecto a la incorporación de la población chilena a distintas ramas de actividad se originan en que en el registro se contabilizan las dueñas de casas, estudiantes y otros que no son contemplados en el censo y las encuestas.
- 14 Desde luego que estas cifras han de corregirse, pues, finalmente una proporción de chilenos se irán incorporando a la previsión en la medida que su situación económica se vaya consolidando.