

# Análisis Dinámico de la Oferta Laboral sobre la base de la Encuesta Nacional de Empleo

**Comité Técnico Externo**  
**Santiago, 11 Agosto 2009**



# Contenidos

- Objetivos
- ¿Qué se desea medir?
- Consideraciones metodológicas
- Propuesta de indicadores y principales resultados:  
Aplicación en la Encuesta Nacional de Empleo (ENE)
- Conclusiones



# Objetivos

**Objetivo General:** Producir, periódicamente, estadísticas de la dinámica laboral en Chile aprovechando el diseño muestral traslapado de la Encuesta Nacional de Empleo (ENE).

## Objetivos Específicos:

- COMPLEMENTAR estadísticas de corte transversal.
- APORTAR una nueva generación de indicadores del mercado laboral chileno.
- HOMOLOGAR indicadores estadísticos a estándares OCDE.



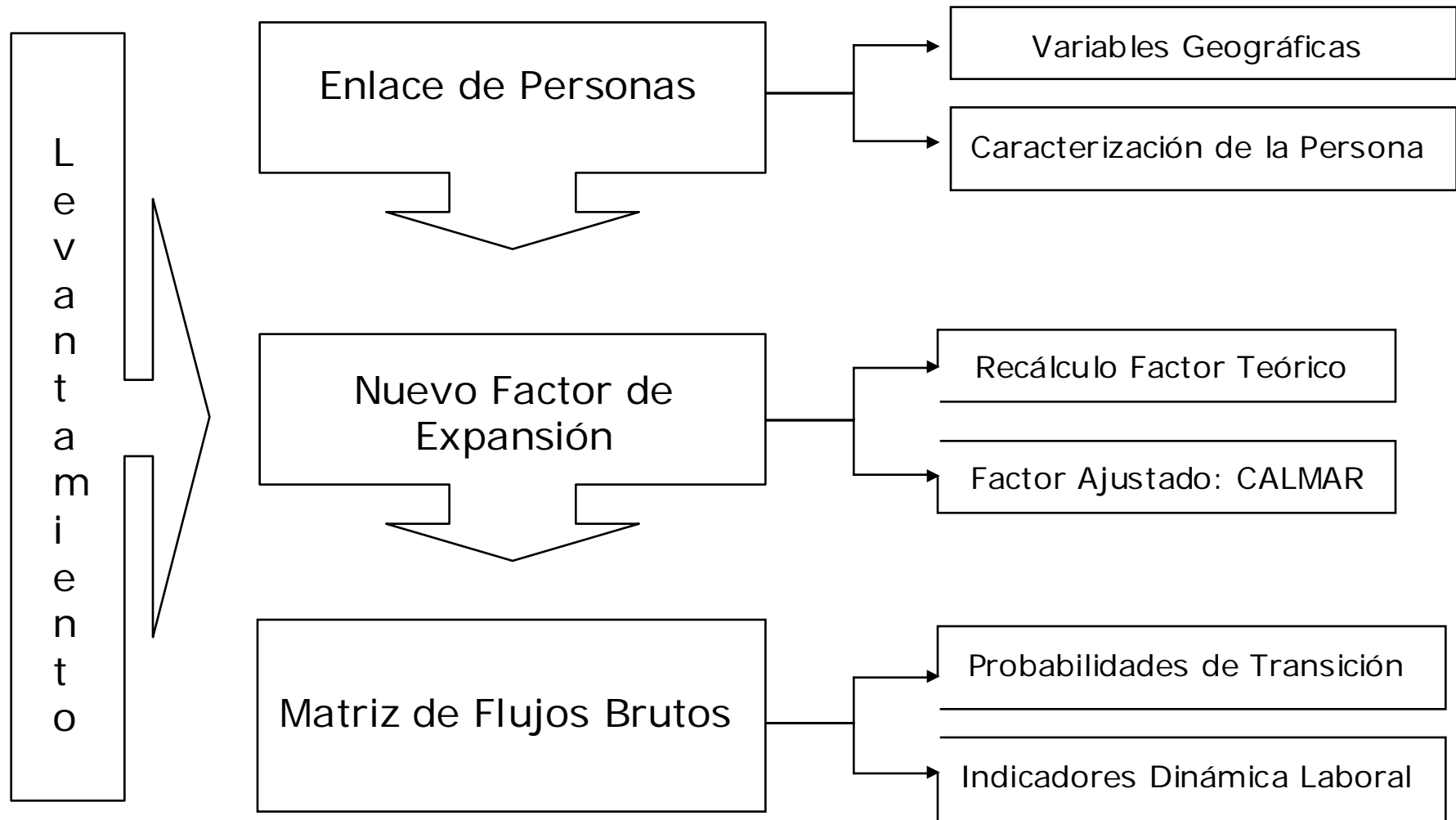
# ¿Qué se desea medir?

- La ENE entrega información de **corte transversal**. Sin embargo, no son directamente observables muchas de las condicionantes a que se encuentra sujeto el mercado de trabajo en Chile.
- En particular, no es posible explorar el comportamiento de la reserva de fuerza de trabajo en la economía y sus **presiones de oferta efectivas**.
- Se desea elaborar **indicadores de flujos brutos** y diferenciarlos de los **indicadores de stock** habituales.
- La **Nueva ENE**, facilitará el enlace de personas siendo posible producir indicadores en forma periódica.
- El **potencial de construcción de flujos** se incrementará en forma notable abarcando dimensiones que el cuestionario vigente no considera.



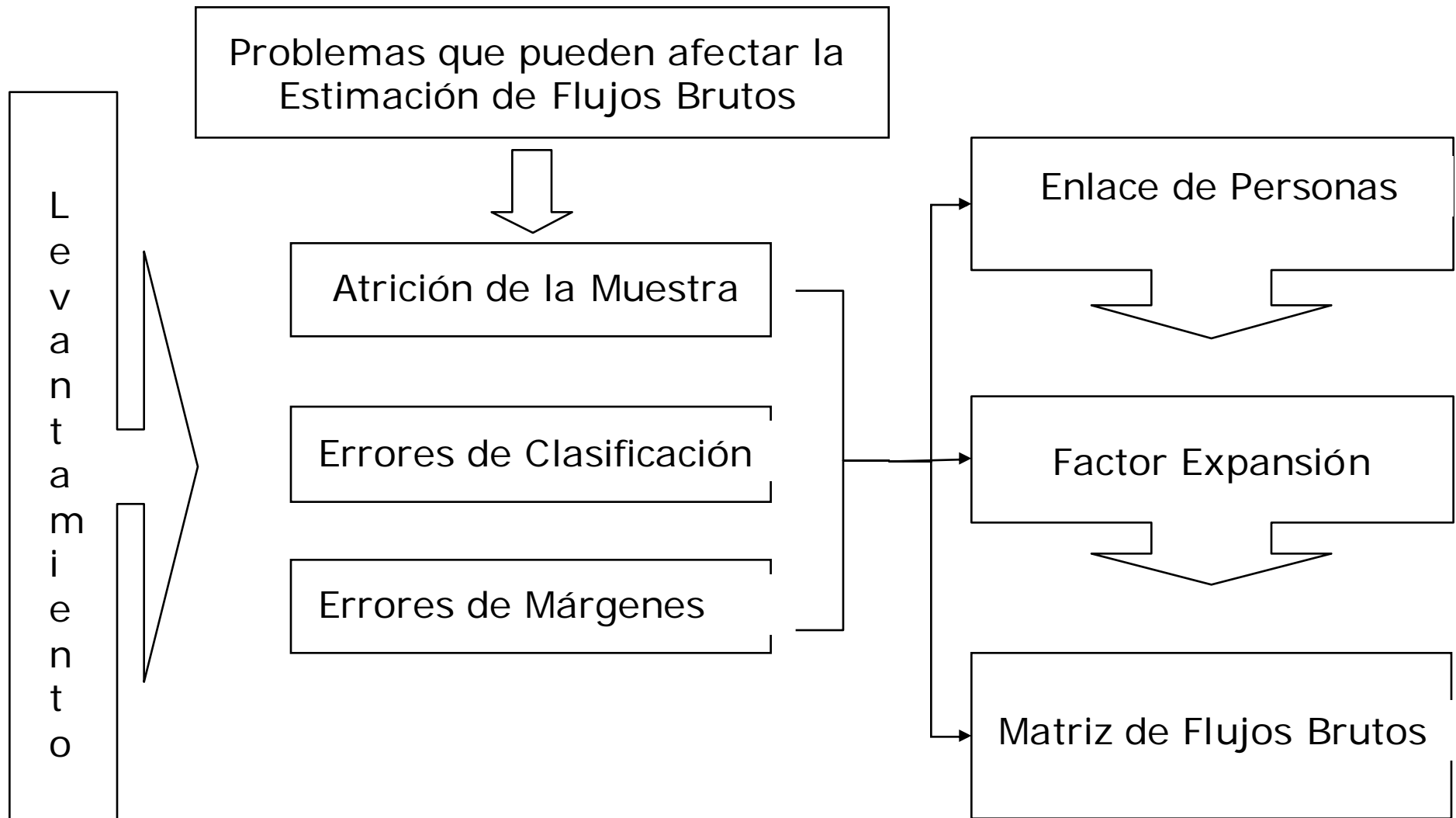
# Consideraciones Metodológicas

## Proceso de Estimación de Flujos Brutos



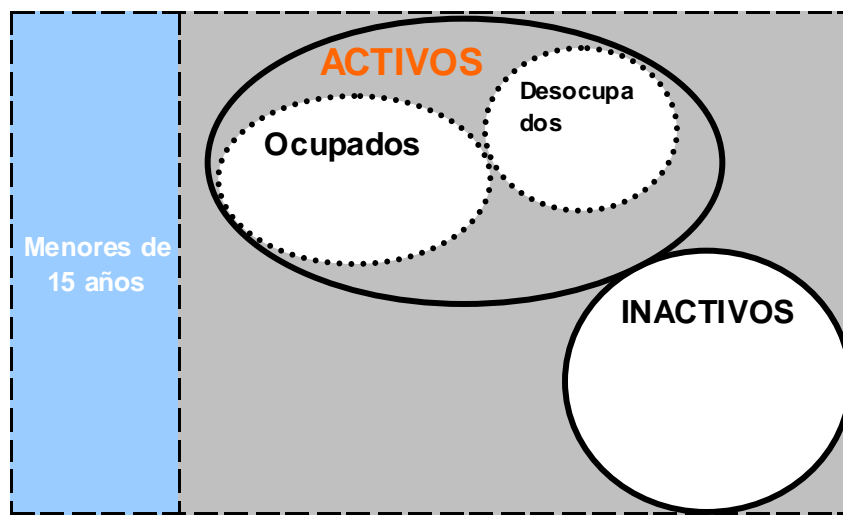
# Consideraciones Metodológicas

## Proceso de Estimación de Flujos Brutos



# Consideraciones Metodológicas

## Movimientos poblacionales implicados

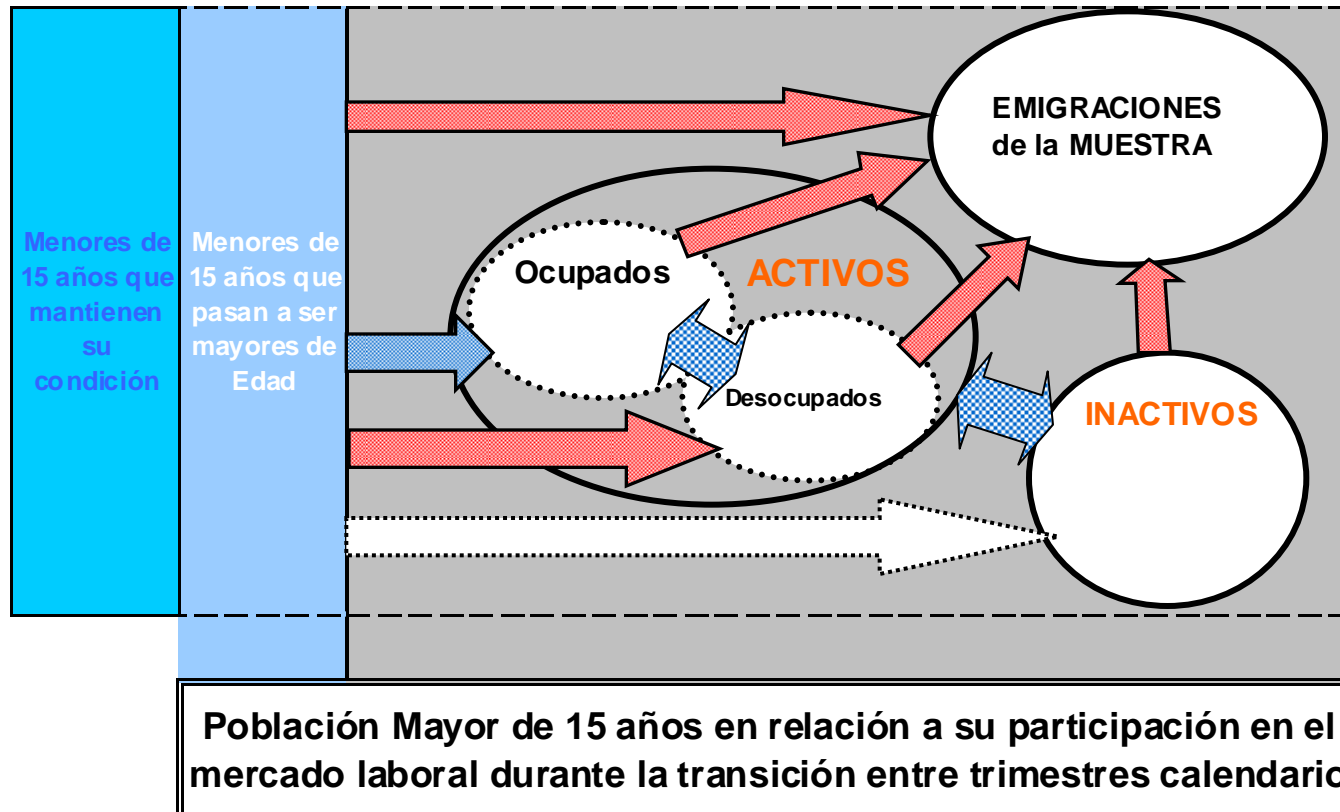


**Población Trimestre de Origen ajustada de acuerdo a Proyecciones Demográficas ENE**



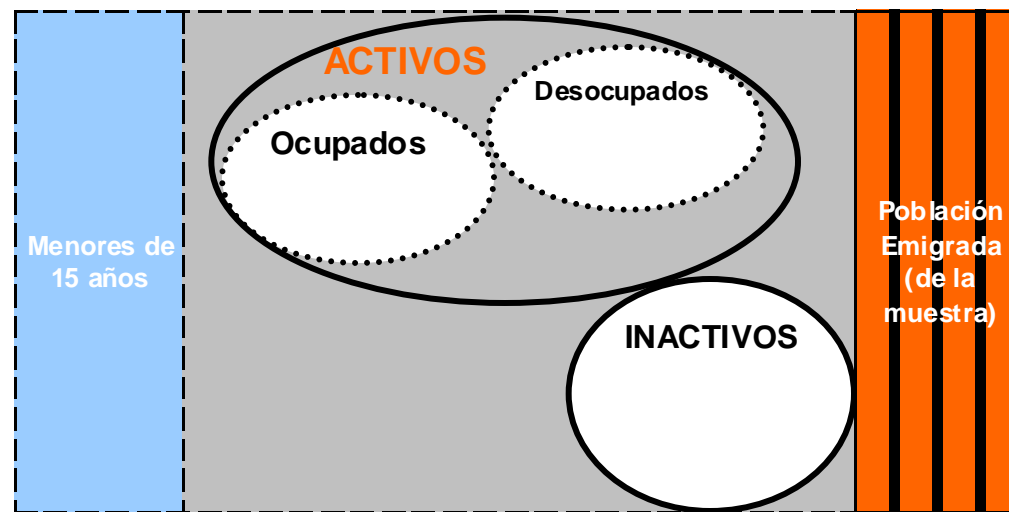
# Consideraciones Metodológicas

## Movimientos poblacionales implicados



# Consideraciones Metodológicas

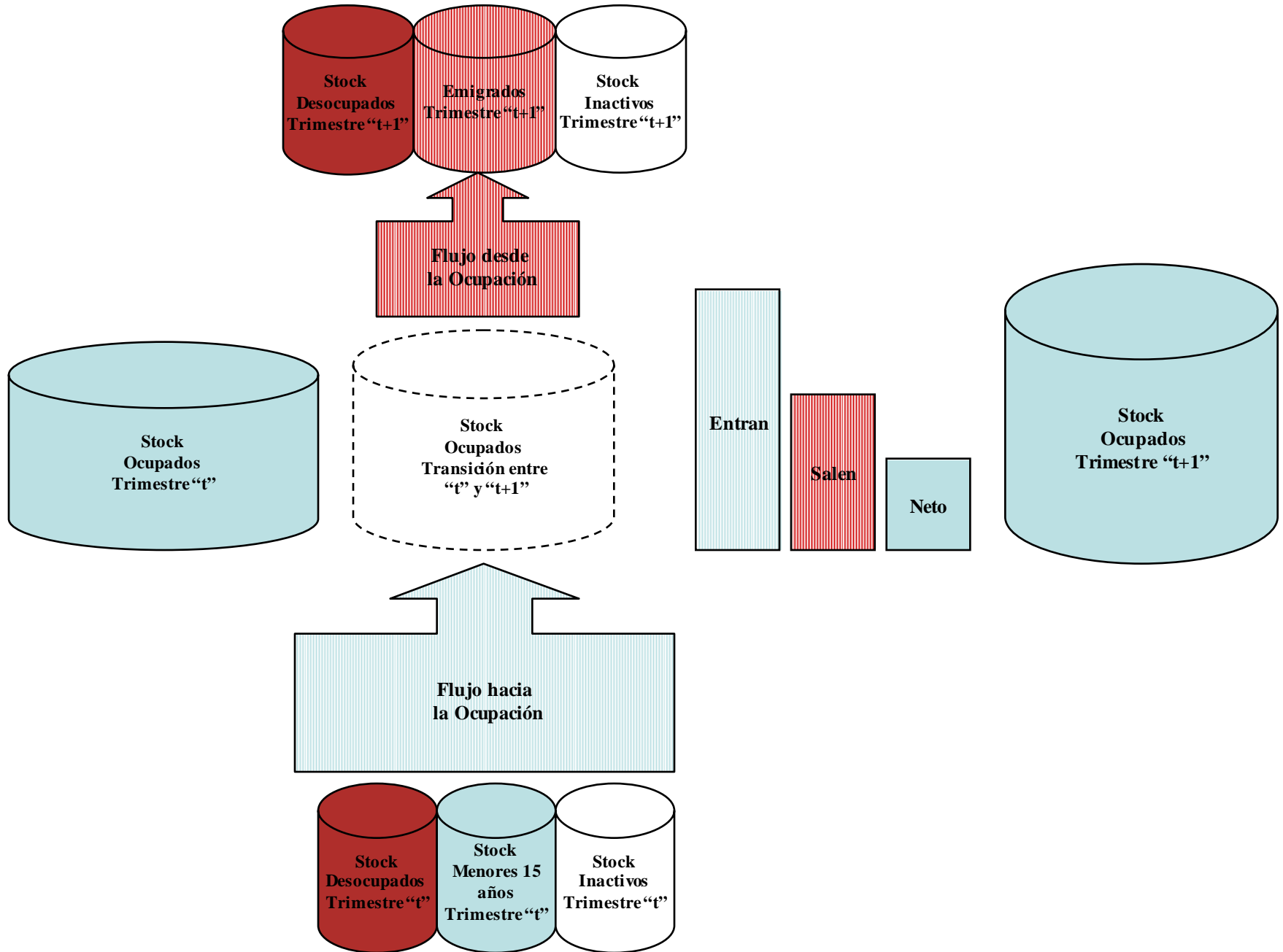
## Movimientos poblacionales implicados



**Población Trimestre de Destino ajustada al total poblacional del Trimestre de Origen**



# Consideraciones Metodológicas



# Propuesta de indicadores y principales resultados: Aplicación en la ENE período MJJ2006 – OND2007

## 1. Indicadores de Flujo Relativo

**PET: Población en Edad de Trabajar**  
**PEA: Población Económicamente Activa**

**Cuociente del flujo específico y la suma total de flujos de la población en estudio**

P. Ej.: El flujo a la ocupación dividido por el total de flujos en la PET (o bien en la PEA)

## 2. Indicadores de Permanencia

**Cuociente de individuos en los que se mantiene una característica respecto del total en el trimestre de origen**

P. Ej.: La proporción de desocupados que se mantienen desocupados en el trimestre de destino



# Propuesta de indicadores y principales resultados: Aplicación en la ENE período MJJ2006 – OND2007

## 1.1 Flujos hacia alguna condición en la PET

1.2 Flujos hacia alguna condición en la PEA

2.1 Flujos desde alguna condición en la PET

2.2 Flujos desde alguna condición en la PEA

3.1 Flujo a la ocupación desde alguna condición PET

3.2 Flujo hacia la ocupación como proporción de los cambios en la PEA

4.1 Flujo a la desocupación desde alguna condición PET

4.2 Flujo hacia la desocupación como proporción de los cambios en la PEA

5.1 Flujo a la inactividad desde alguna condición PET

6.1 Flujo desde la ocupación a alguna condición PET

6.2 Flujo desde la ocupación como proporción de los cambios en la PEA

**PET: Población en Edad de Trabajar**  
**PEA: Población Económicamente Activa**



# Propuesta de indicadores y principales resultados: Aplicación en la ENE

7.1 Flujo desde la desocupación a alguna condición PET

7.2 Flujo desde la desocupación como proporción de los cambios en la PEA

8.1 [Flujo desde la inactividad a alguna condición PET](#)

9.1 Flujo desde otra condición a alguna condición PET

9.2 Flujo desde otra condición como proporción de los cambios en la PEA

## Indicadores de Permanencia

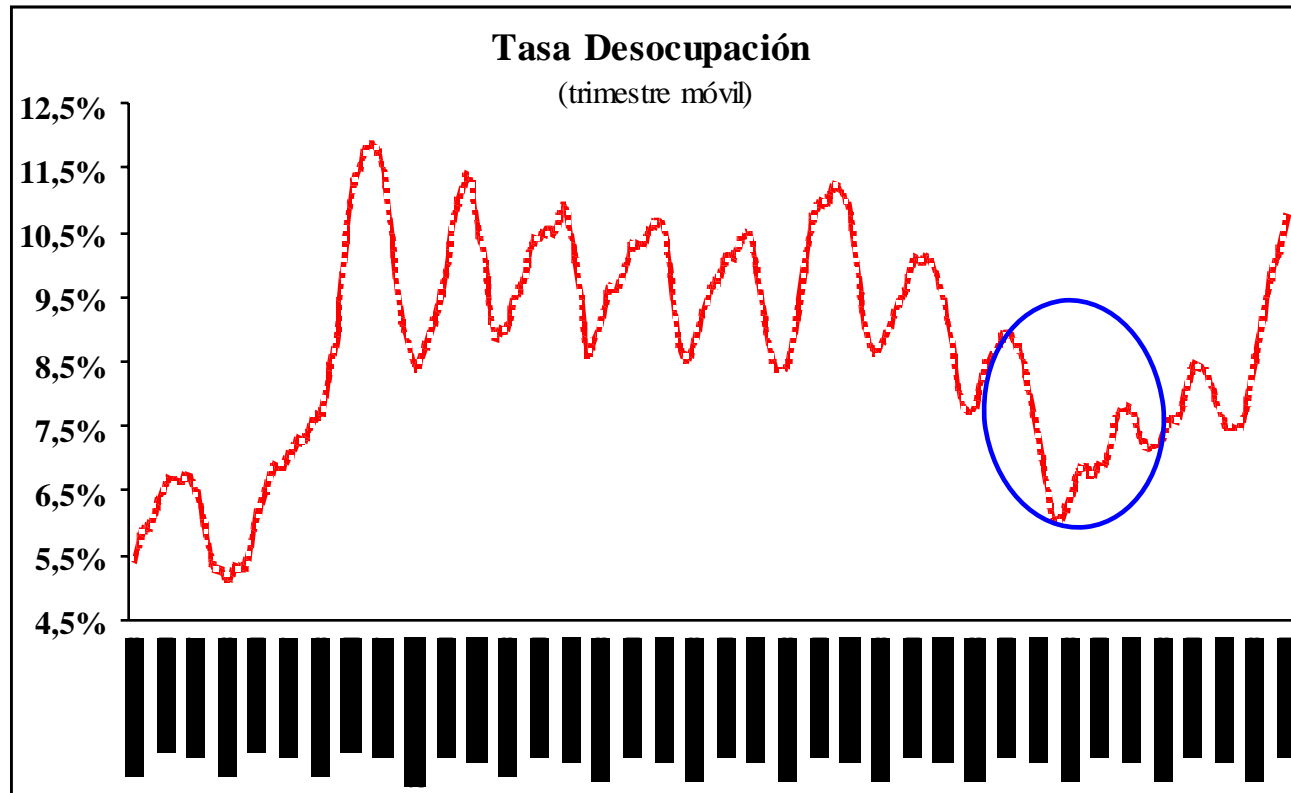
10.1 [Mantienen condición de ocupados](#)

10.2 [Mantienen condición de desocupados](#)

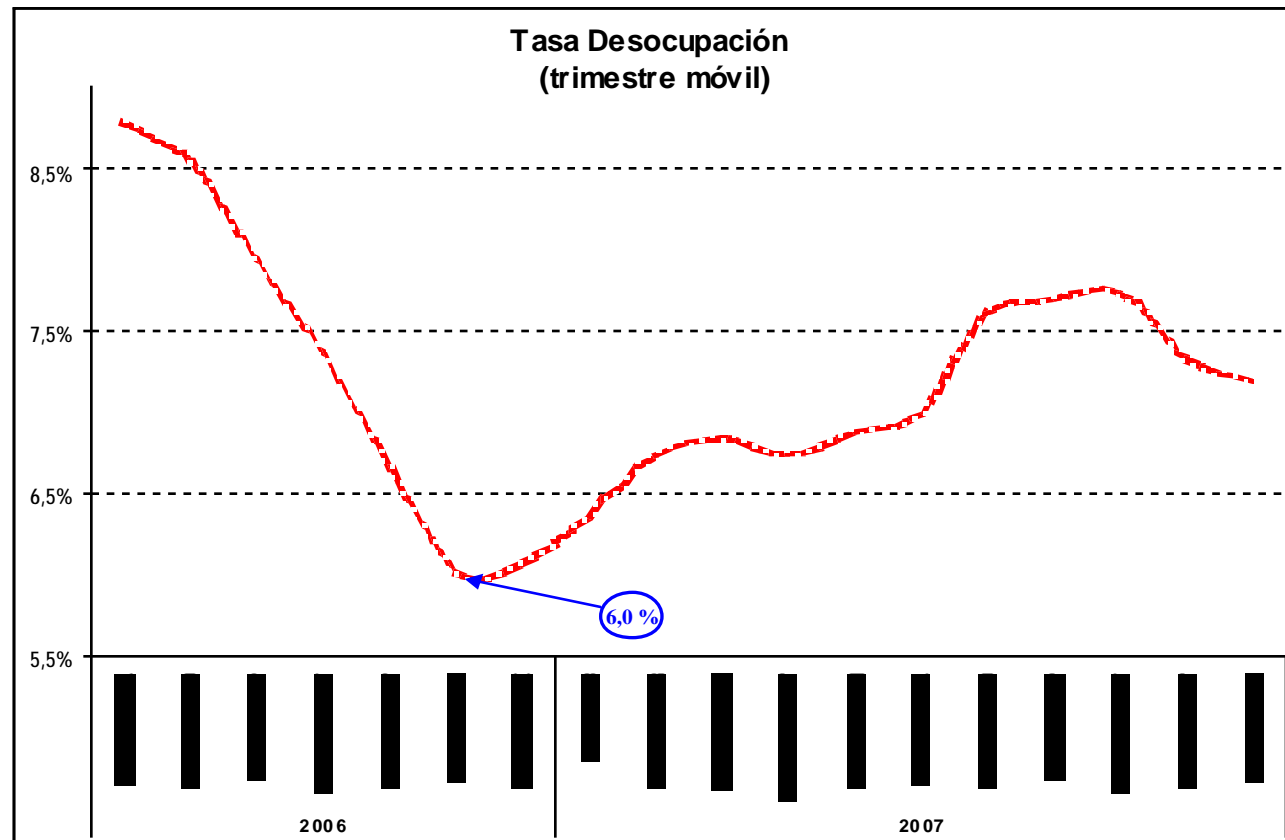
10.3 [Mantienen condición de inactivos](#)



# Propuesta de indicadores y principales resultados: Aplicación en la ENE



# Propuesta de indicadores y principales resultados: Aplicación en la ENE

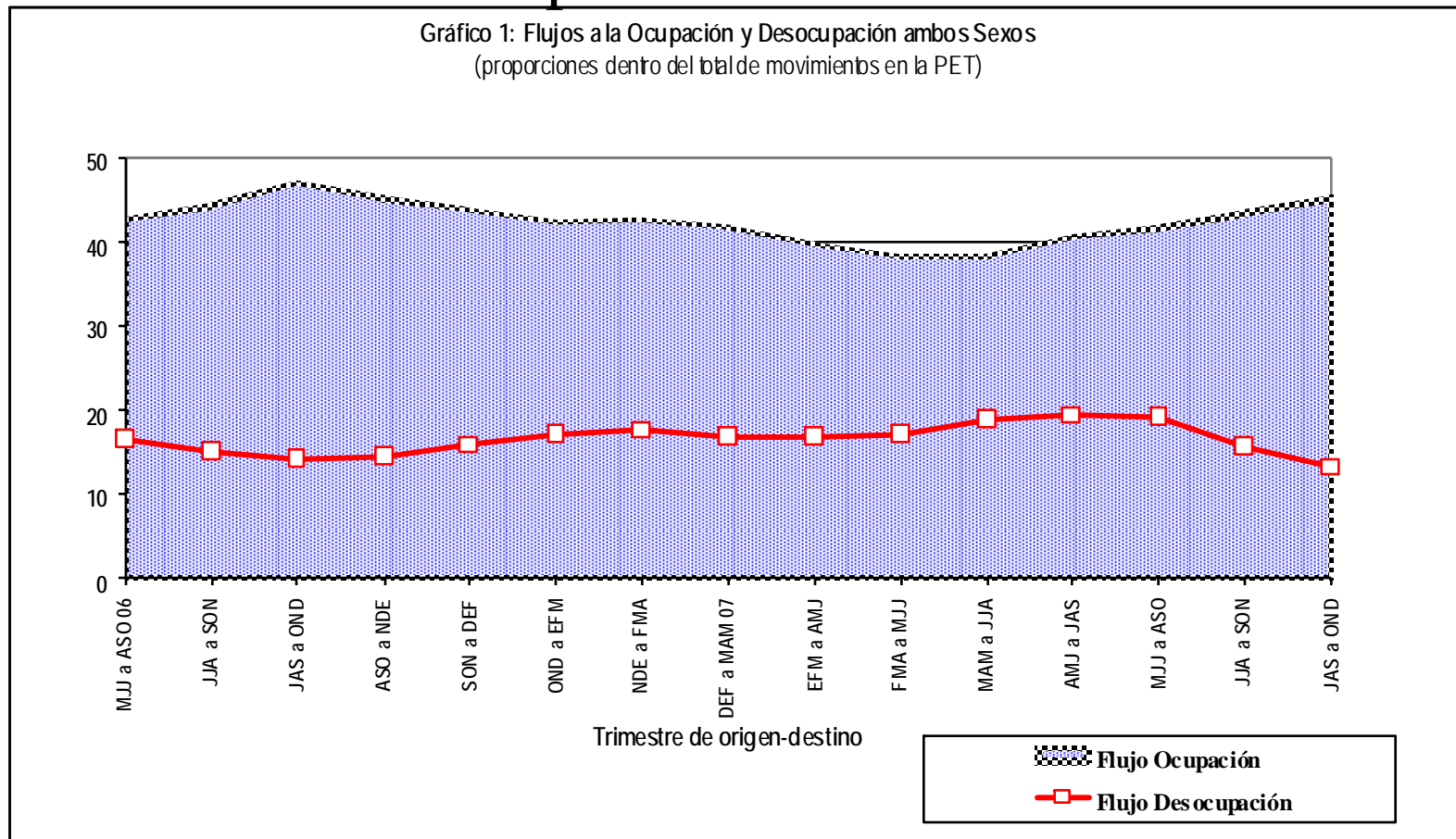


# Propuesta de indicadores y principales resultados: Aplicación en la ENE

Tabla 1	Flujos a la Ocupación como proporción de la PET: Totales y desde la Inactividad					
	Totales			Desde la Inactividad		
	Ambos Sexos	Mujeres	Hombres	Ambos Sexos	Mujeres	Hombres
MJJ a ASO 06	42,7	39,4	47,3	27,2	30,6	23,4
JJA a SON	44,4	41,8	48,2	28,6	32,7	24
JAS a OND	47,1	45,5	49	31,1	36,4	24,9
ASO a NDE	45,2	43,5	48	30,9	35,3	25,6
SON a DEF	43,9	41,6	47,2	31,1	34,8	26,5
OND a EFM	42,4	40,1	45,9	31,2	34,1	27,5
NDE a FMA	42,7	41,2	45,3	31,5	34,9	27
DEF a MAM 07	41,8	41,3	43,2	30,4	34,5	25,2
EFM a AMJ	39,8	39,5	40,9	28,1	32	23,4
FMA a MJJ	38,3	38,3	39	26,6	30	22,2
MAM a JJA	38,3	38,3	39,1	26,4	30	22,2
AMJ a JAS	40,5	40	41,2	27,8	32,1	22,8
MJJ a ASO	41,6	40,8	43,8	28,1	32,5	23,1
JJA a SON	43,4	41,1	45,2	29,6	33,5	25,1
JAS a OND	45,1	42,5	48	31,3	34,6	27,6

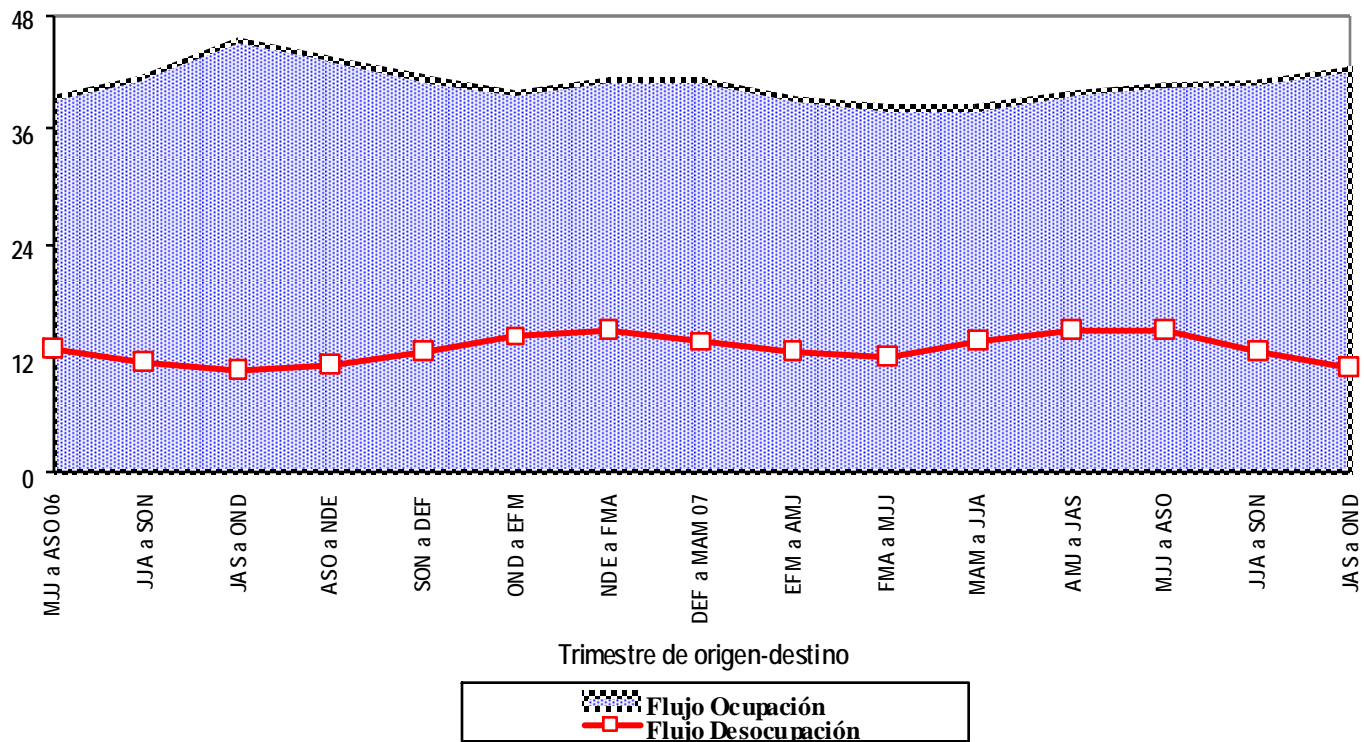


# Propuesta de indicadores y principales resultados: Aplicación en la ENE

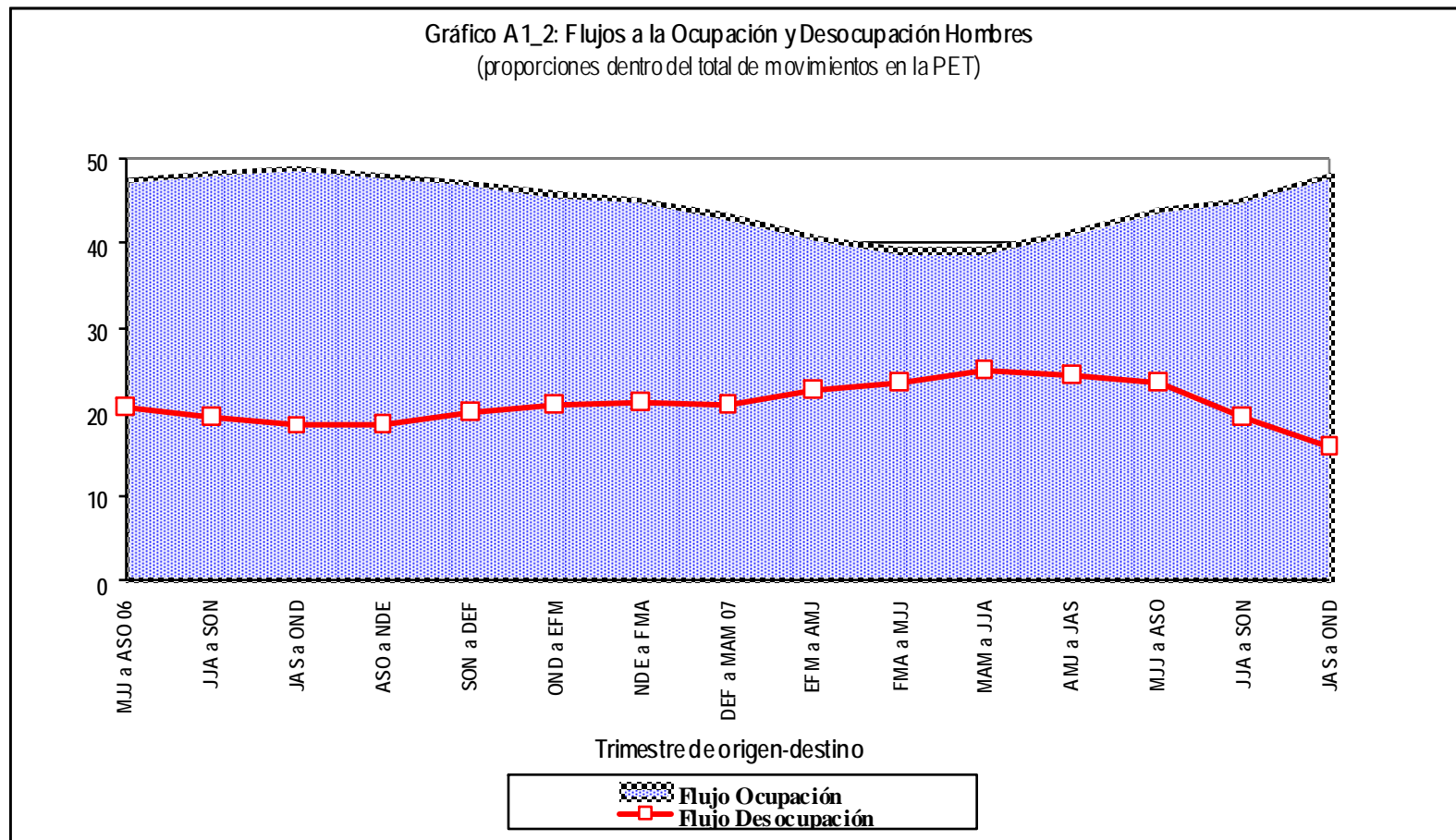


# Propuesta de indicadores y principales resultados: Aplicación en la ENE

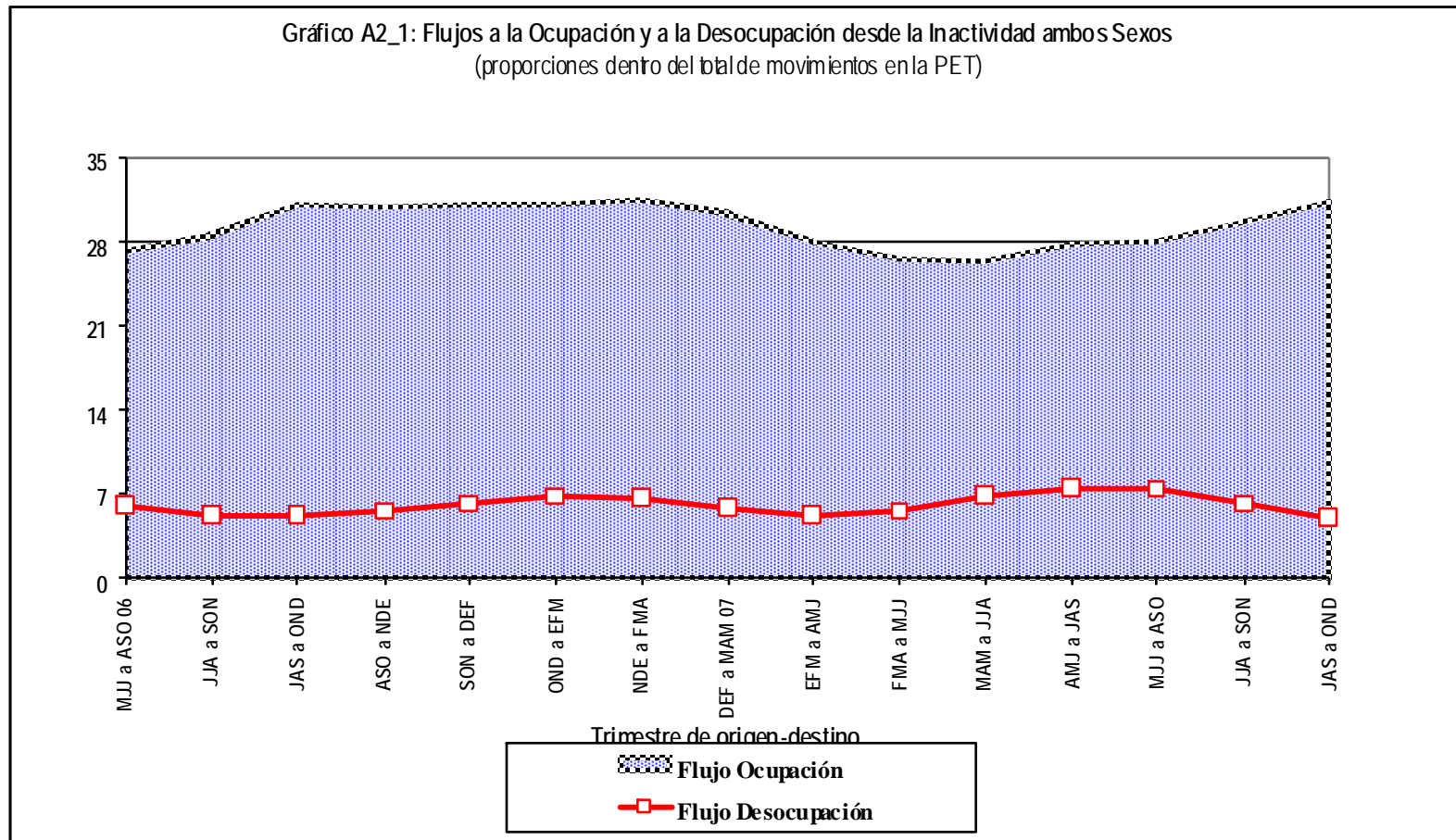
Gráfico A1\_1: Flujos a la Ocupación y Desocupación Mujeres  
(proporciones dentro del total de movimientos en la PET)



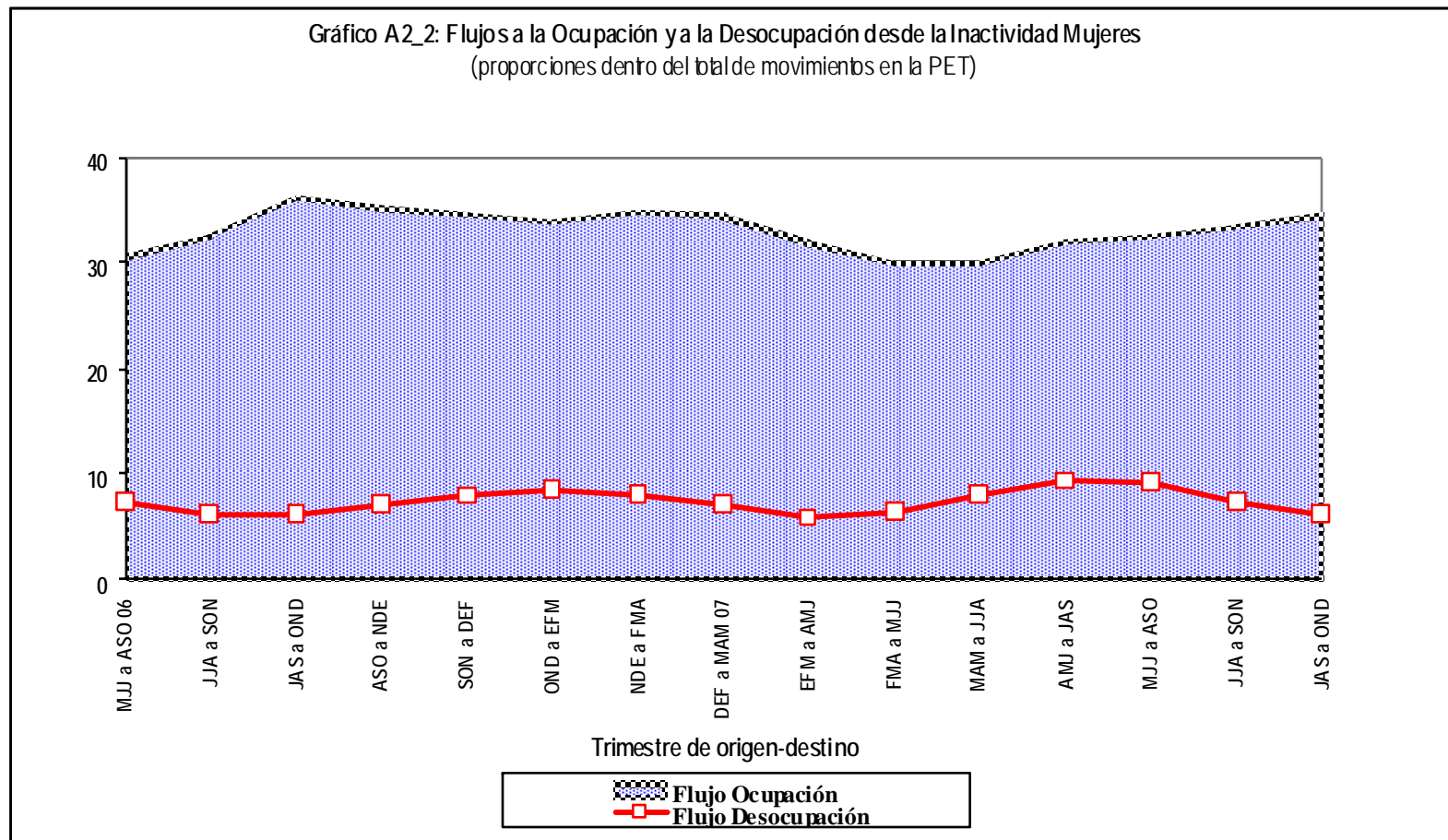
# Propuesta de indicadores y principales resultados: Aplicación en la ENE



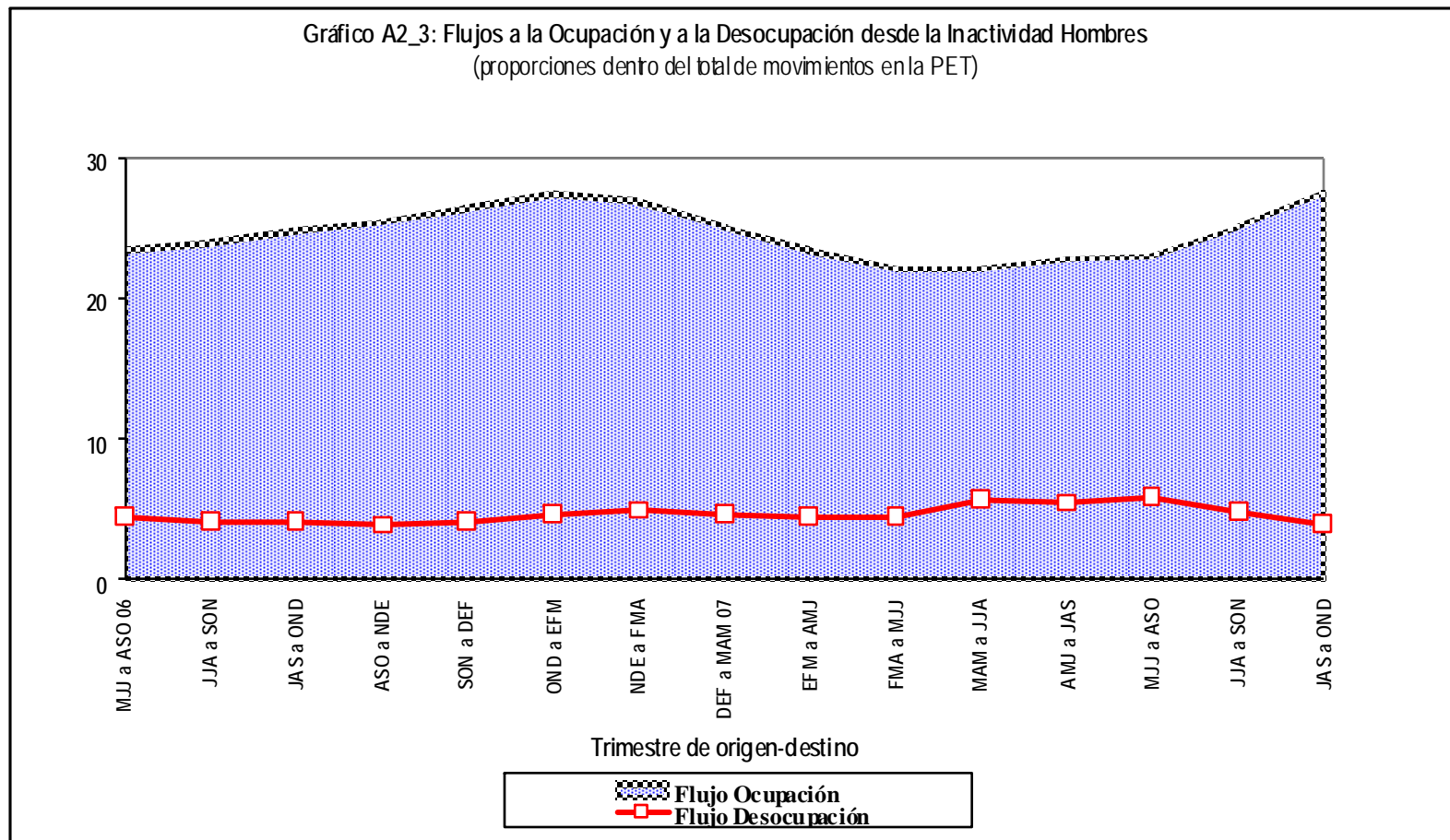
# Propuesta de indicadores y principales resultados: Aplicación en la ENE



# Propuesta de indicadores y principales resultados: Aplicación en la ENE



# Propuesta de indicadores y principales resultados: Aplicación en la ENE

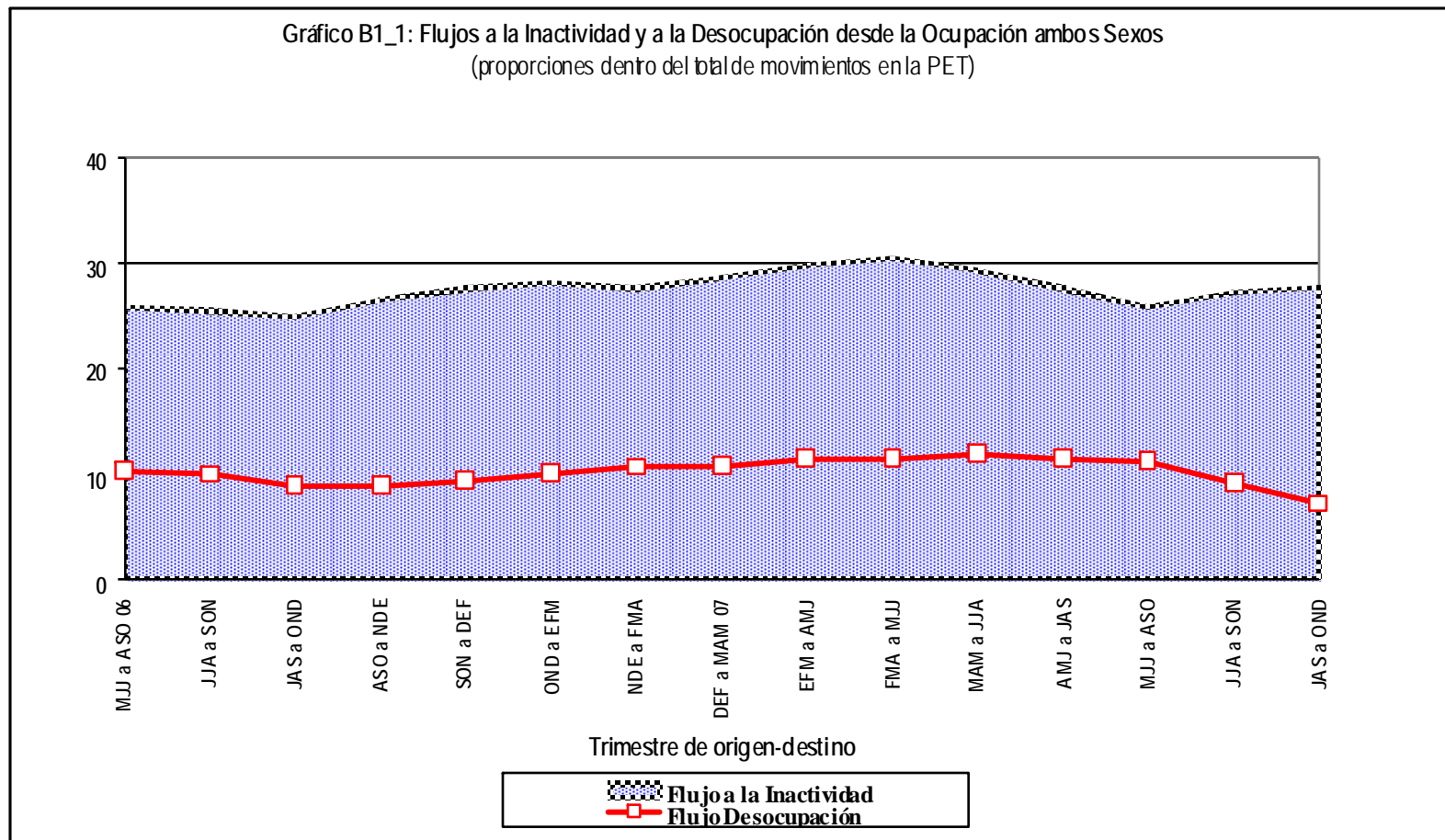


# Propuesta de indicadores y principales resultados: Aplicación en la ENE

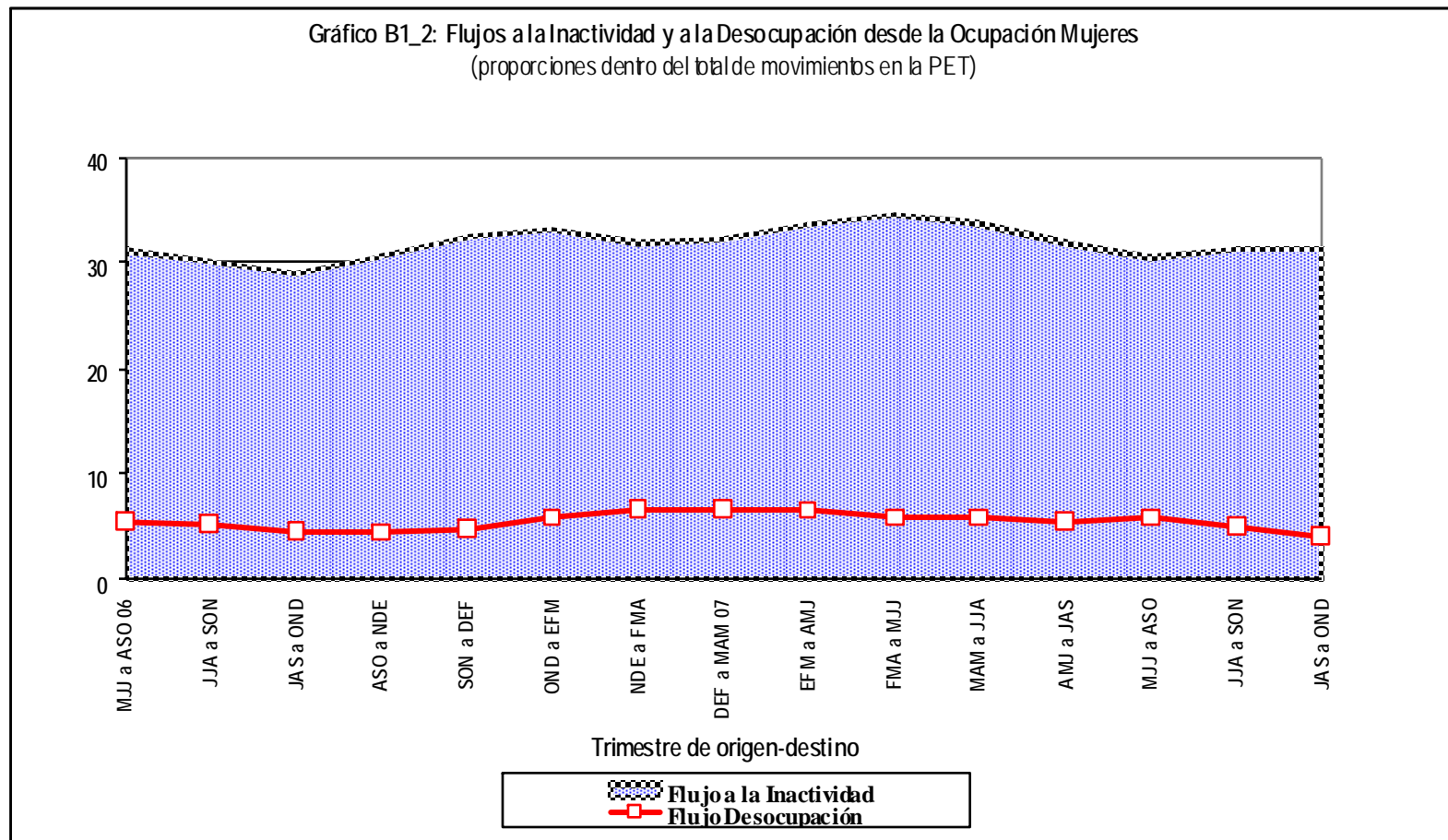
Tabla 2	Flujos desde la Ocupación como proporción de la PET: a la Inactividad y a la Desocupación					
	A la Inactividad			A la Desocupación		
	Ambos Sexos	Mujeres	Hombres	Ambos Sexos	Mujeres	Hombres
MJJ a ASO 06	26	31,2	20,3	10,3	5,4	15,8
JJA a SON	25,5	30,3	20,1	9,9	5,3	15
JAS a OND	25,1	29	20,5	8,9	4,5	14
ASO a NDE	26,6	30,7	21,6	8,9	4,3	14,5
SON a DEF	27,6	32,5	21,5	9,4	4,7	15,4
OND a EFM	28,2	33,4	21,6	10,1	5,7	15,7
NDE a FMA	27,6	32	22	10,6	6,6	15,7
DEF a MAM 07	28,7	32,4	24,1	10,7	6,6	16
EFM a AMJ	29,9	33,7	25,2	11,4	6,4	17,7
FMA a MJJ	30,6	34,8	25,4	11,5	5,8	18,5
MAM a JJA	29,4	33,8	24,1	11,8	5,7	19,1
AMJ a JAS	27,6	31,9	22,6	11,5	5,5	18,4
MJJ a ASO	26	30,5	21	11,1	5,7	17,3
JJA a SON	27,3	31,5	22,6	9,1	4,9	13,9
JAS a OND	27,8	31,4	23,6	7,2	4	11



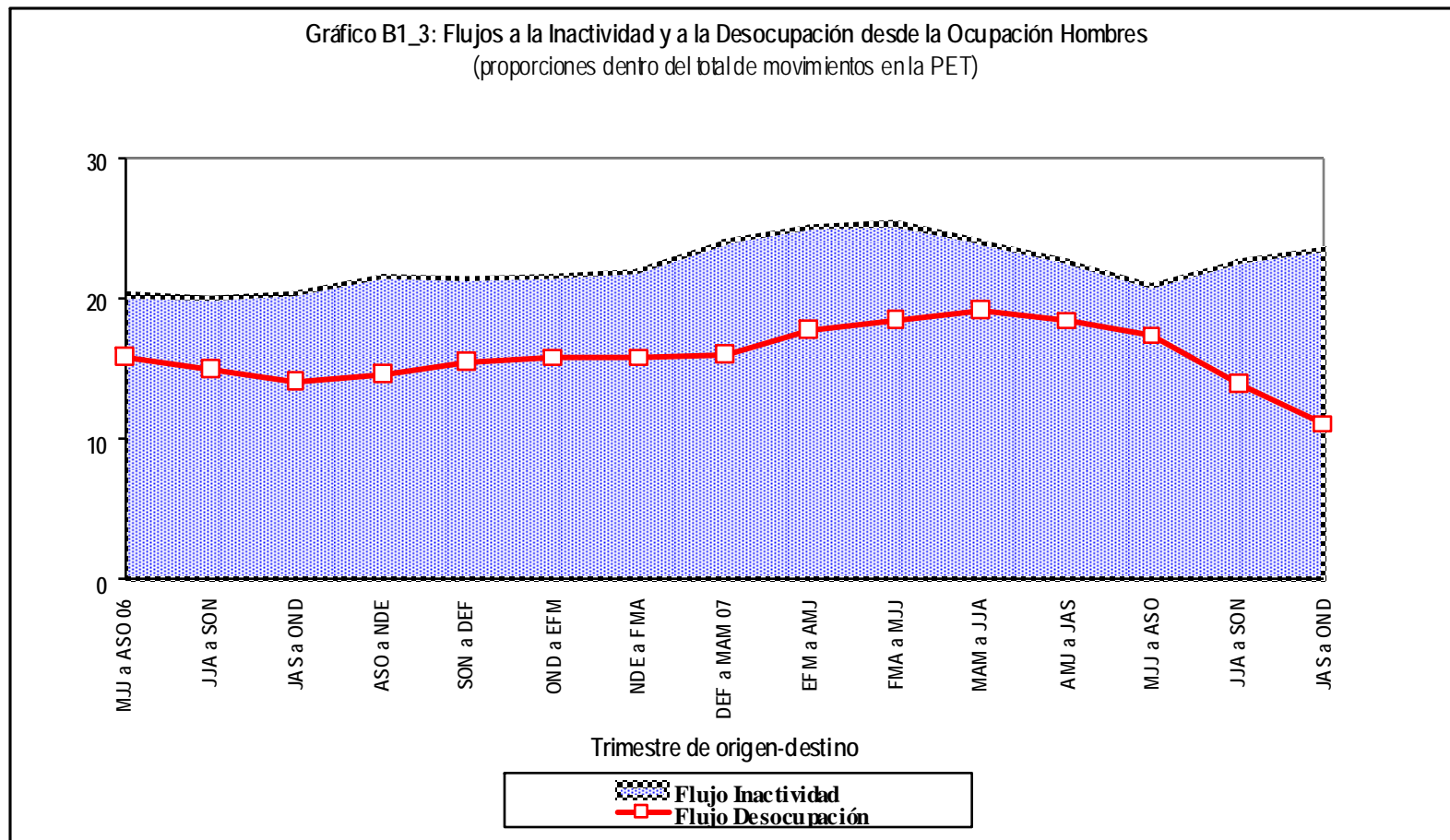
# Propuesta de indicadores y principales resultados: Aplicación en la ENE



# Propuesta de indicadores y principales resultados: Aplicación en la ENE



# Propuesta de indicadores y principales resultados: Aplicación en la ENE

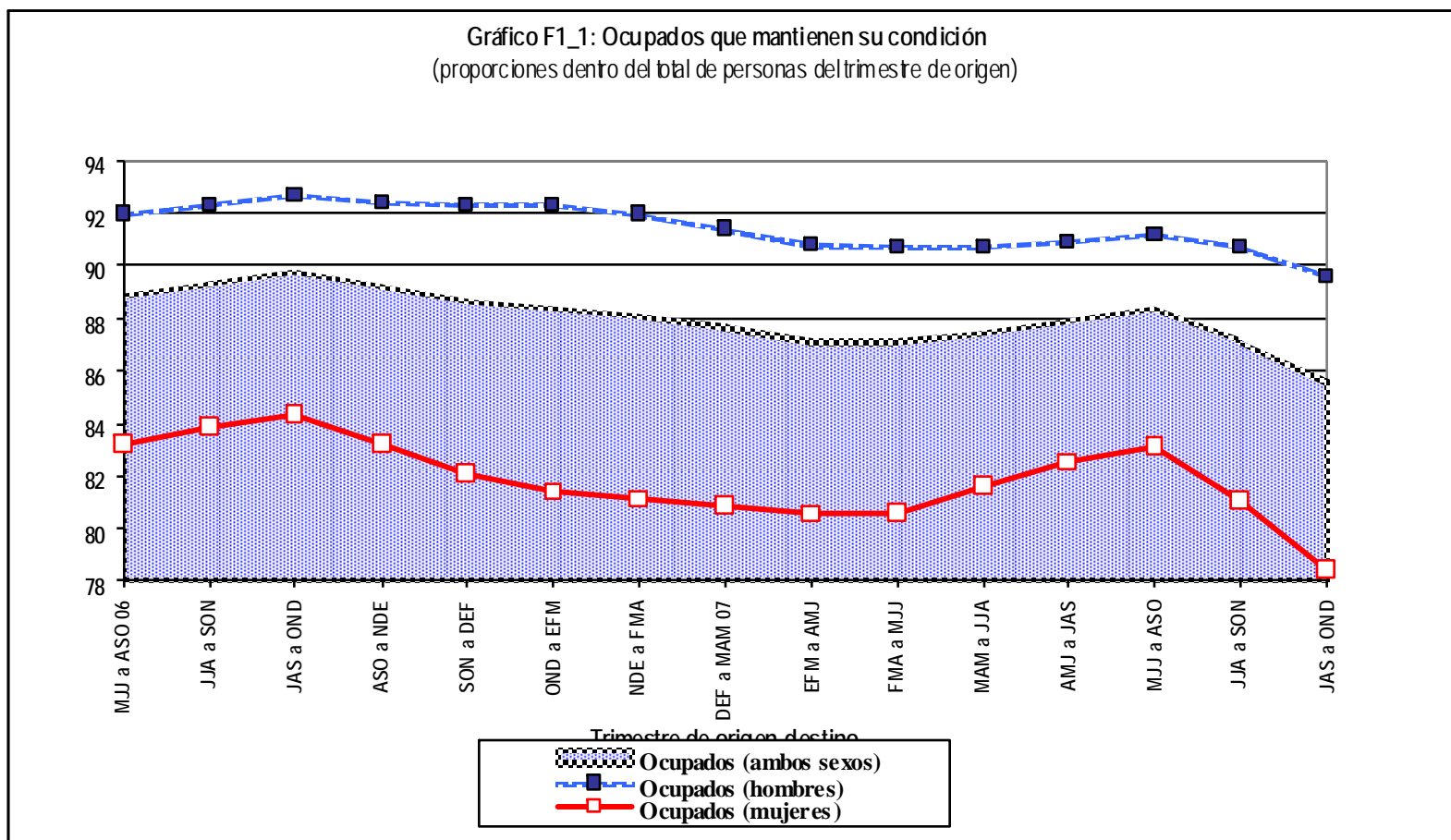


# Propuesta de indicadores y principales resultados: Aplicación en la ENE

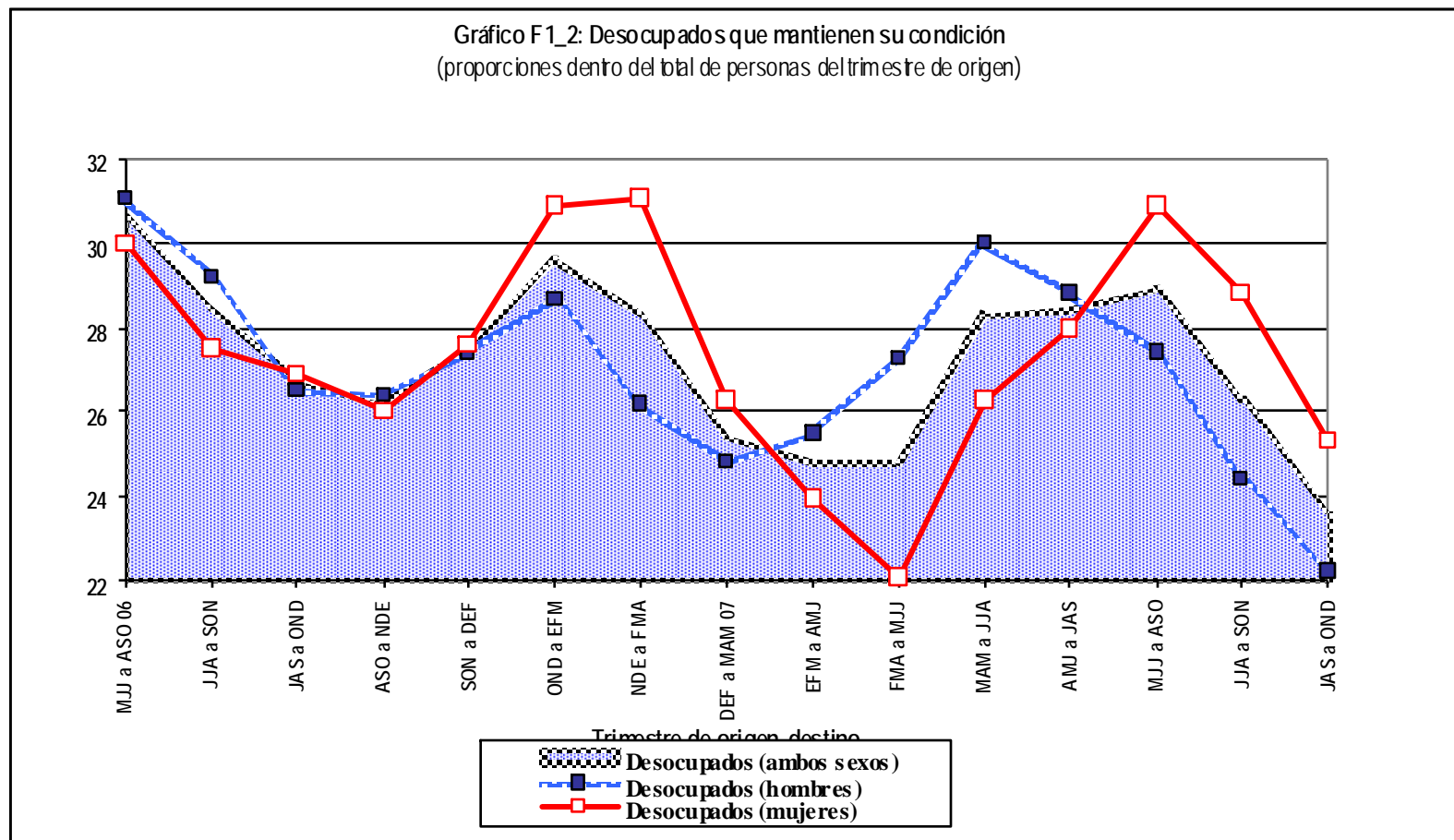
Tabla 3	Población que Mantiene Condición Original								
	Ocupados			Desocupados			Inactivos		
	Ambos Sexos	Mujeres	Hombres	Ambos Sexos	Mujeres	Hombres	Ambos Sexos	Mujeres	Hombres
<b>MJJ a ASO 06</b>	88,9	83,2	92	30,6	30	31,1	88,8	90,3	85,4
<b>JJA a SON</b>	89,3	83,8	92,3	28,5	27,5	29,2	88,8	90,2	85,8
<b>JAS a OND</b>	89,8	84,3	92,7	26,7	26,9	26,5	88	89	85,7
<b>ASO a NDE</b>	89,2	83,2	92,4	26,2	26	26,4	87,7	88,8	85,4
<b>SON a DEF</b>	88,7	82,1	92,3	27,5	27,6	27,4	87,2	88,3	84,8
<b>OND a EFM</b>	88,4	81,4	92,3	29,6	30,9	28,7	87	88,2	84,3
<b>NDE a FMA</b>	88,1	81,1	92	28,3	31,1	26,2	86,6	87,8	83,9
<b>DEF a MAM 07</b>	87,7	80,9	91,4	25,4	26,3	24,8	87	88,1	84,7
<b>EFM a AMJ</b>	87,1	80,5	90,8	24,8	23,9	25,5	88	89,2	85,5
<b>FMA a MJJ</b>	87,1	80,6	90,7	24,8	22,1	27,3	88,6	89,7	86,3
<b>MAM a JJA</b>	87,5	81,6	90,7	28,3	26,3	30	88,4	89,6	85,8
<b>AMJ a JAS</b>	87,9	82,5	90,9	28,4	28	28,8	87,8	88,9	85,3
<b>MJJ a ASO</b>	88,4	83,1	91,2	28,9	30,9	27,4	87,6	88,8	84,9
<b>JJA a SON</b>	87,2	81	90,7	26,3	28,8	24,4	85,7	87,3	82,1
<b>JAS a OND</b>	85,5	78,4	89,6	23,6	25,3	22,2	82,4	84,7	77,1



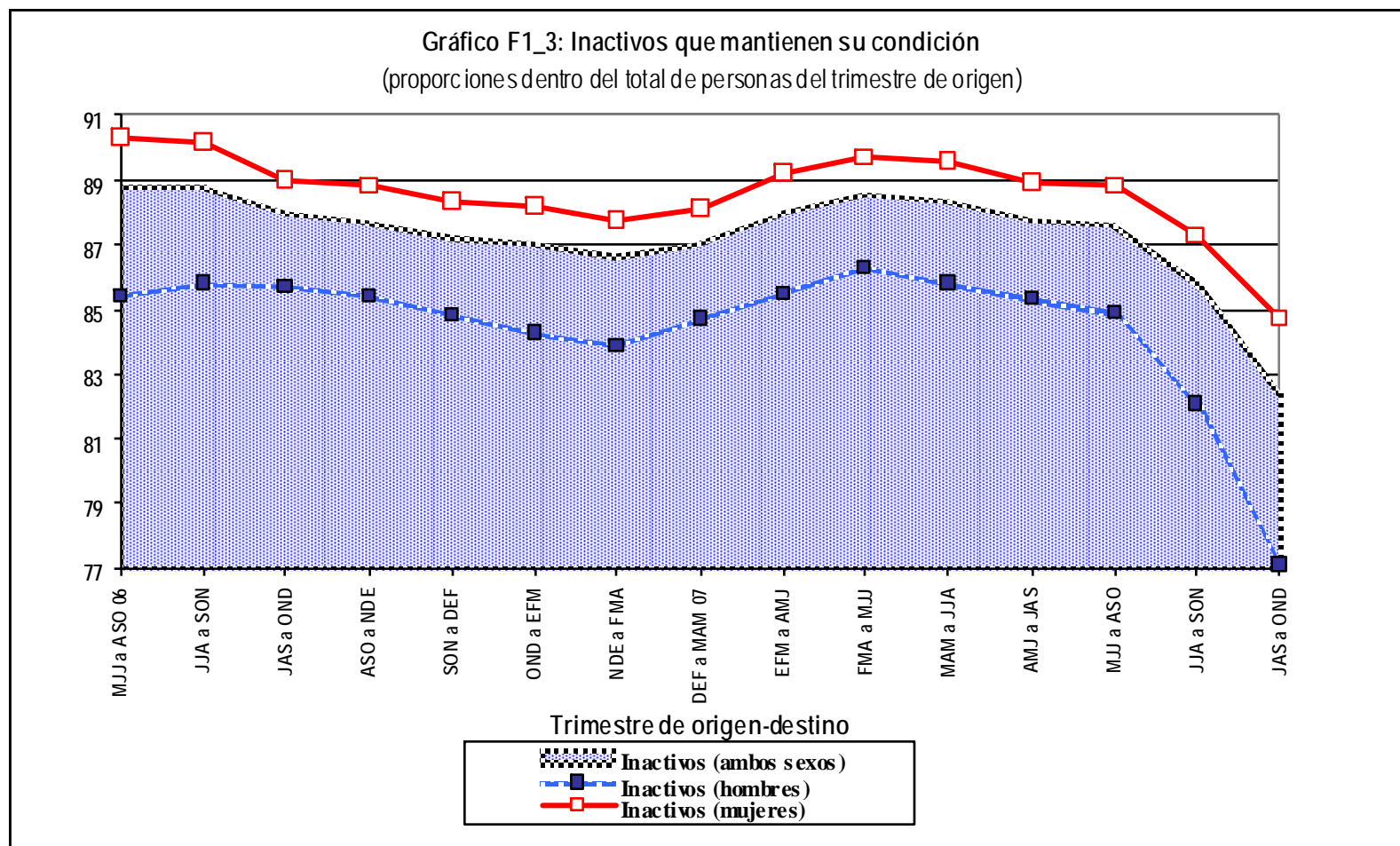
# Propuesta de indicadores y principales resultados: Aplicación en la ENE



# Propuesta de indicadores y principales resultados: Aplicación en la ENE



# Propuesta de indicadores y principales resultados: Aplicación en la ENE



# Conclusiones

- ❑ Información que aportan flujos brutos, complementaria del corte transversal dando una perspectiva más completa de los fenómenos de creación y destrucción de empleo.
- ❑ Las entradas y salidas brutas hacia y desde el mercado de trabajo así como los movimientos brutos al interior de la población inactiva constituyen indicadores de presión de oferta laboral entre períodos que no se aprecian cuando se hace un análisis en términos netos.
- ❑ Evolución de la oferta de trabajo en términos de flujos brutos consistente con el momento del ciclo por el que atravesaba la economía chilena en el período de estudio.
- ❑ Existe evidencia suficiente como para establecer que los flujos brutos de población en edad de trabajar se encuentran diferenciados por sexo en el mercado laboral de Chile.



# Conclusiones

- ❑ La dinámica laboral estuvo liderada por la creciente participación de mujeres en la Fuerza de Trabajo.
- ❑ Los flujos brutos están sujetos a una marcada estacionalidad.

## Otros aspectos a relevar

- ❑ La pérdida de muestra no solamente es por no respuesta total o parcial sino también por fallecimientos y emigraciones.
- ❑ Los resultados no consideran a nueva gente que pudo haberse incorporado a través de inmigraciones (se construyeron flujos de destino).
- ❑ Cada individuo que permanece en la muestra es reponderado de suerte que representa a quienes por diversos motivos ya no están en la muestra.
- ❑ La elaboración de nuevos indicadores sobre la dinámica de la Fuerza de Trabajo requiere del esfuerzo conjunto entre diferentes especialistas e instituciones.



# Análisis Dinámico de la Oferta Laboral sobre la base de la Encuesta Nacional de Empleo

**Comité Técnico Externo**  
**Santiago, 11 Agosto 2009**

