

SECTORES ECONÓMICOS

EDICIÓN N° 136 • BOLETÍN INFORMATIVO DEL INSTITUTO NACIONAL DE ESTADÍSTICAS • 26 DE FEBRERO DE 2010

- **El Índice de Ventas del Comercio al por Menor creció 7,2% en doce meses**
- **Las ventas de Supermercados aumentaron 9,2% en doce meses**
- **La variación mensual de la serie desestacionalizada del Índice de Producción Industrial fue -0,4%**

En un contexto de recuperación internacional, con incertidumbre en los mercados financieros, la economía chilena mantiene una recuperación impulsada por la demanda externa e interna que ha crecido más de lo esperado por los agentes. Sin embargo, dicha recuperación aún no se fortalece. Esto se debe a diversos factores, entre los que destacan la anemia infecciosa del salmón, que aún afecta la industria pesquera y los problemas sindicales del sector minero que mermaron su producción.

La demanda externa ha registrado crecimiento sostenido desde noviembre de 2009, presionando un aumento general de precios de los commodities. Esto se ve reflejado en las exportaciones de cobre, celulosa, hierro, entre otros. En particular, el valor de las exportaciones de cobre aumentaron 117%, explicado en gran parte por el aumento en 130% de su precio en doce meses.

Es así como gran parte de la producción industrial, destinada al mercado externo, ha mostrado una mejora en su actividad. La excepción la ha presentado el sector salmónero, que a pesar de tener una creciente demanda de sus productos y un aumento de los precios, ha disminuido su producción,

evidenciando los problemas que debe superar el sector para aprovechar las buenas condiciones del mercado.

A pesar de registrar una disminución en su producción, durante enero el sector minero mantiene una tendencia positiva, dado por un aumento de precios del cobre y una recuperación del sector externo, liderado por la alta demanda que genera China y el aumento de los inventarios.

Por su parte, el aumento del uso de Gas Natural Licuado (GNL) en el sector industrial, ha modificado la estructura de la matriz energética, sustituyendo el consumo de electricidad por GNL en sus procesos productivos. En esto influyó, mayoritariamente el casi nulo envío de gas natural desde Argentina en 2008.

Finalmente, el comercio interno retomó sus niveles pre crisis. En particular, destaca el aumento de las ventas de automóviles nuevos y usados, indicando una mejora de las expectativas de los consumidores. Asimismo, el bajo precio de los productos textiles estimuló su demanda. Las ventas reales de supermercados registraron crecimientos impulsados por la venta de alimentos, bebidas y tabaco.



RESULTADOS
ENERO DE 2010
(12 MESES)

Industria

Producción Industrial
decreció 1,1%

Minería

El Índice de Producción
Minera disminuyó 1,7%

Supermercados

Venta real de Supermercados
aumentó 9,2%

IVCM

Venta real del Comercio al por
Menor se incrementó 7,2%

Energía Eléctrica

Generación de Energía
aumentó 0,2%

Electricidad, Gas y Agua

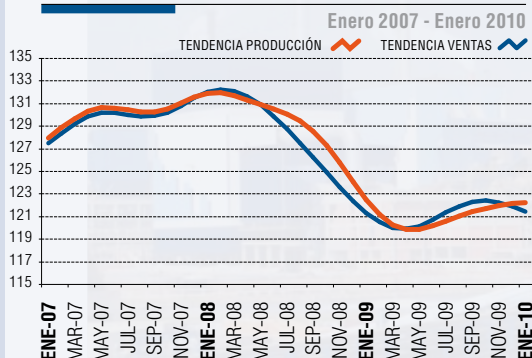
Índice de Distribución EGA
creció 1,4% en diciembre

Producción y Ventas de la Industria

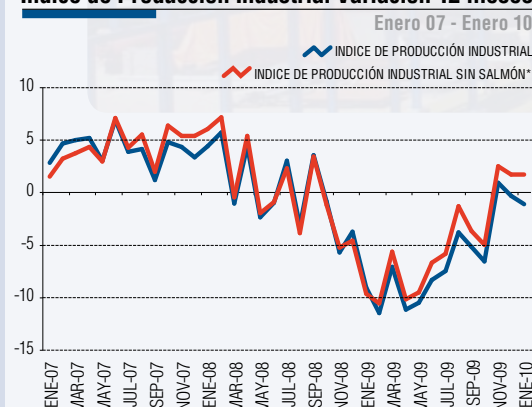
Base: promedio 2002 = 100 (Muestra de productos y establecimientos industriales)



Tendencia-Ciclo IPVF



Índice de Producción Industrial Variación 12 meses



Base: Promedio Año 2002 = 100

1.- La serie de tendencia está construida utilizando la metodología X-12 ARIMA.

* Productos que en su mayoría provienen de la Industria del Salmón.

ÍNDICES DE PRODUCCIÓN Y VENTA FÍSICA

Según clasificación económica de los bienes

Enero de 2010

PRODUCCIÓN FÍSICA

TIPO DE BIENES	VARIACIÓN (%)		Incidencia
	12 meses	Acumulada	
Total	-1,1	-1,1	-1,15
Bienes de Consumo Habitual	-7,3	-7,3	-3,20
Bienes de Consumo Duradero	11,4	11,4	0,09
Bienes de Consumo Intermedio	3,8	3,8	2,04
Bienes de Capital	-5,1	-5,1	-0,08

VENTA FÍSICA

TIPO DE BIENES	VARIACIÓN (%)		Incidencia
	12 meses	Acumulada	
Total	-0,5	-0,5	-0,55
Bienes de Consumo Habitual	0,5	0,5	0,22
Bienes de Consumo Duradero	4,1	4,1	0,04
Bienes de Consumo Intermedio	-1,0	-1,0	-0,83
Bienes de Capital	2,3	2,3	0,03

Base: Promedio Año 2002 = 100

Cifras provisionales

En enero, que contó con un día hábil menos que igual mes de 2009, el Índice de Producción Industrial registró una disminución de 1,1% en doce meses. La variación mensual de la serie desestacionalizada fue -0,4%. Este desempeño de la actividad industrial se explica, en gran parte, por las persistentes repercusiones negativas del virus ISA en la industria del salmón. La variación del indicador sin considerar productos, que son en su mayoría derivados de la industria del salmón, fue de 1,7%.

Al igual que meses anteriores, la variación mensual de la serie tendencia ciclo de la producción fue positiva y mayor que la serie tendencia de las ventas, lo cual reflejaría que la manufactura continúa en la fase de recuperación productiva. Asimismo, se observa una mejora en ramas industriales que fueron afectadas por la crisis internacional.

Las principales divisiones que incidieron negativamente en el indicador fueron: Elaboración de productos alimenticios y bebidas y Fabricación de metales comunes. En el otro sentido, las divisiones que atenuaron el descenso de la producción industrial fueron Fabricación de papel y productos de papel y Fabricación de productos elaborados de metal, excepto maquinaria y equipo.

La división Elaboración de productos alimenticios y bebidas, incidió negativamente en 3,94 puntos porcentuales, debido a la menor producción de Pescado, filetes de pescado otras carnes de

pescado e hígados y huevos de pescado, congelados, que se mantiene mermada por las repercusiones de la anemia infecciosa del salmón, la cual tuvo sus comienzos a mediados del 2007. Según el Servicio Nacional de Aduanas, el valor de las exportaciones del sector pesquero disminuyó 9,0%, principalmente por la baja de los embarques de salmón, que en los últimos meses ha incrementado su precio.

En el caso de la división Fabricación de metales comunes, su incidencia negativa fue de 0,20 punto porcentual, causada en gran parte por la baja en la producción de molibdeno, que se vio afectada por la paralización de un yacimiento minero durante el mes. A esto, se sumaron labores de mantención de plantas productoras. Según datos de la Comisión Chilena del Cobre (COCHILCO), el molibdeno alcanzó a enero un precio de 14,5 dólares la libra, cifra superior en 55,6% al registrado en doce meses.

Un comportamiento positivo presentaron las divisiones Fabricación de papel y productos de papel y Fabricación de productos elaborados de metal, excepto maquinaria y equipo.

La Fabricación de papel y productos del papel, anotó una incidencia de 1,12 puntos porcentuales, debido al incremento en la producción de celulosa, que según datos del Banco Central de Chile, alcanzó en enero un precio de 814,4 dólares la tonelada, superior en 32,0% a igual mes del año anterior.

PRODUCCIÓN FÍSICA, Variación : Mensual: -5,9% / 12 meses: -1,1% / Acumulado: -1,1%

La división, Fabricación de productos elaborados de metal, excepto maquinaria y equipo, incidió 0,62 punto porcentual por el incremento en la producción de Tarros, pomos y envases análogos de hierro, acero, aluminio.

Destaca también la división Producción de madera y fabricación de productos de madera que incidió 0,29 punto porcentual. Esta división, que fue afectada por la disminución en la demanda externa, presenta un aporte positivo desde diciembre de 2009.

Ventas Industriales

El Índice de Ventas Industriales descendió 0,5% en doce meses. La variación mensual de la serie desestacionalizada fue positiva alcanzando 1,6%. Al igual que en la producción, las ventas fueron afectadas por las repercusiones del virus ISA, aunque en menor magnitud. La variación en doce meses del índice, sin considerar principales productos provenientes, en su mayoría, de la industria del salmón fue 0,5%.

Las divisiones que incidieron negativamente fueron: Fabricación de coque,

productos de la refinación del petróleo y combustible nuclear y Elaboración de productos alimenticios y bebidas.

La división Fabricación de coque, productos de la refinación del petróleo y combustible nuclear incidió en 0,93 punto porcentual por las menores ventas de petróleo diesel.

La división Elaboración de productos alimenticios y bebidas incidió negativamente en 0,90 puntos porcentuales, por la menor venta de Filetes de pescado otras carnes de pescado e hígados y huevos de pescado, congelados, destinadas en gran medida al mercado del Japón.

Contrario a lo descrito anteriormente, la división Fabricación de productos elaborados de metal, excepto maquinaria y equipo, incidió en 0,71 punto porcentual por las mayores ventas de Puertas, ventanas, marcos y umbrales para puertas de hierro acero o aluminio, que experimentaron una mayor demanda.

Por tipo de bienes

En el caso de la producción, dos de los cuatro tipos de bienes que componen el

Índice aportaron negativamente al indicador. Los bienes de consumo habitual incidieron negativamente en 3,20 puntos porcentuales, debido a la menor producción de Pescado, Filetes de pescado, otras carnes de pescado e hígados y huevos de pescado, congelados. La incidencia de este tipo de bienes sin considerar la producción afectada por el virus ISA fue de -0,9 punto porcentual.

Los bienes de capital incidieron negativamente 0,08 punto porcentual, explicado por la baja producción de Depósitos, cisternas, cubos y recipientes análogos de hierro, acero o aluminio. Este tipo de bienes posee una baja ponderación en el indicador.

Un comportamiento contrario presentaron los bienes de consumo intermedio, que incidieron en 2,04 puntos porcentuales, debido a la mayor producción de Pasta química de madera, soluble, destinada principalmente al mercado chino.

Los bienes de consumo duradero incidieron en 0,09 punto porcentual debido a la mayor producción de Máquinas para lavar vajillas y máquinas para lavar o secar ropa de uso doméstico, eléctricas o no.

VARIACIÓN DE LOS ÍNDICES DE PRODUCCIÓN Y VENTA FÍSICA, POR DIVISIÓN (%) Enero de 2010 respecto de enero de 2009

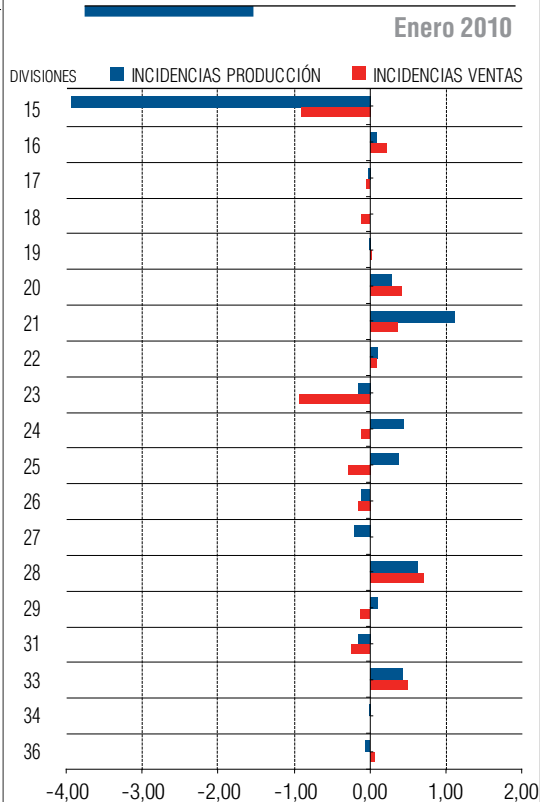
DIVISIÓN GLOSA	PRODUCCIÓN FÍSICA	VENTA FÍSICA
15 Elaboración de productos alimenticios y bebidas	-10,5	-2,5
16 Elaboración de productos de tabaco	10,6	25,6
17 Fabricación de productos textiles	-3,0	-6,3
18 Fabricación de prendas de vestir, adobo y teñido de pieles	0,3	-12,1
19 Curtido y adobo de cueros; fabricación de malestas, bolsos de manos, artículos de talabartería y guarnicionería; y calzado	-2,8	7,3
20 Producción de madera y fabricación de productos de madera y corcho, excepto muebles; fabricación de artículos de paja y de materiales trenzables	7,0	11,5
21 Fabricación de papel y productos de papel	8,3	2,7
22 Actividades de edición e impresión y de reproducción de grabaciones	5,7	4,8
23 Fabricación de coque, productos de la refinación del petróleo y combustible nuclear	-5,2	-24,0
24 Fabricación de sustancias y productos químicos	2,5	-0,6
25 Fabricación productos de caucho y de plástico	10,2	-6,1
26 Fabricación de otros productos minerales no metálicos	-2,0	-2,7
27 Fabricación de metales comunes	-4,8	0,2
28 Fabricación de productos elaborados de metal, excepto maquinaria y equipo	23,0	23,4
29 Fabricación de maquinaria y equipo n.c.p	6,3	-6,6
31 Fabricación de maquinarias y aparatos eléctricos	-26,9	-38,8
33 Fabricación de instrumentos médicos, ópticos y de precisión, y fabricación de relojes	262,8	583,1
34 Fabricación de vehículos automotores, remolques y semirremolques	-15,1	3,8
36 Fabricación de muebles; industrias manufacturera n.c.p	-5,3	6,8

Base : Promedio Año 2002 = 100

FUENTE: Muestra de productos y establecimientos basada en la Encuesta Nacional Industrial Anual (ENIA)

Cifras provisionales

Incidencias de las divisiones en el Índice de Producción y Venta Física



VENTA FÍSICA, Variación : Mensual: -10,4% / 12 meses: -0,5% / Acumulado: -0,5%

MAYORES VARIACIONES DEL ÍNDICE DE PRODUCCIÓN FÍSICA, POR DIVISIÓN

Enero 2010 respecto de enero 2009

MAYORES INCIDENCIAS POSITIVAS EN EL ÍNDICE

DIVISIÓN	12 MESES (%)	INCIDENCIA	GRUPO INFLUYENTE	PRODUCTOS INFLUYENTES	CAUSAS PRINCIPAL
21	8,3	1,12	210	Pasta química de madera, soluble.	Baja base de comparación por menor demanda externa en el 2009.
28	23,0	0,62	289	Tarros, pomos y envases análogos de hierro, acero, aluminio y otros materiales metálicos.	Baja base de comparación en el 2009, provocada por crisis financiera.
24	2,5	0,45	242	Explosivos preparados.	Mayor demanda interna principalmente del sector minero.

MAYORES INCIDENCIAS NEGATIVAS EN EL ÍNDICE

DIVISIÓN	12 MESES (%)	INCIDENCIA	GRUPO INFLUYENTE	PRODUCTOS INFLUYENTES	CAUSA PRINCIPAL
15	-10,5	-3,94	151	Pescado, Filetes de pescado, otras carnes de pescado e hígados y huevas de pescado, congelados.	Virus ISA.
27	-4,8	-0,20	272	Tungsteno, molibdeno, tántalo, magnesio, cobalto, cadmio, titanio, zirconio, berilio, galio, hafnio, indio, niobio, renio y talio, labrados, y sus manufacturas; polvo de magnesio.	Mantenciones en plantas productoras.
31	-26,9	-0,17	312	Cuadros, consolas, mesas y otras bases, equipadas con aparatos eléctricos para empalmar, etc. Para control eléctrico o distribución de electricidad, para voltajes superiores a 1000 v.	Menor demanda interna principalmente del sector minero.

MAYORES VARIACIONES DEL ÍNDICE DE VENTA FÍSICA, POR DIVISIÓN

Enero 2010 respecto de enero 2009

MAYORES INCIDENCIAS POSITIVAS EN EL ÍNDICE

DIVISIÓN	12 MESES (%)	INCIDENCIA	GRUPO INFLUYENTE	PRODUCTOS INFLUYENTES	CAUSA PRINCIPAL
28	23,4	0,71	281	Puertas, ventanas y sus marcos y umbrales para puertas, de hierro, acero o aluminio.	Incremento en demanda interna.
33	583,1	0,49	331	Cuentarrevoluciones, contadores de producción, taxímetros, cuentakilómetros, podómetros y artículos análogos; velocímetro y taquímetro, excepto instrumentos de hidrografía y meteorología; estroboscopios.	Baja base de comparación por crisis financiera del sector automotriz.
20	11,5	0,42	201	Madera cepillada de todo tipo, incluye madera machimbrada, tinglada.	Baja base de comparación, el 2009 por crisis financiera.

MAYORES INCIDENCIAS NEGATIVAS EN EL ÍNDICE

DIVISIÓN	12 MESES (%)	INCIDENCIA	GRUPO INFLUYENTE	PRODUCTOS INFLUYENTES	CAUSA PRINCIPAL
23	-24,0	-0,93	232	Petróleo Diesel.	Estrategias de mercado.
15	-2,5	-0,90	151	Filetes de pescado, otras carnes de pescado e hígados y huevas de pescado, frescos o refrigerados.	Virus ISA (Salmón).
25	-6,1	-0,28	252	Cajas, jaulas, celdas, baldes, recipientes y artículos análogos de materias plásticas.	Estrategias de mercado.

Base : Promedio Año 2002 = 100

Los códigos correspondientes a grupos influyentes provienen de la clasificación internacional CIIU Rev. 3

Cifras provisionales

Edificación Autorizada

La superficie destinada a Industria, Comercio y Establecimientos Financieros creció 5,9% en doce meses. Mientras que la superficie total disminuyó 20,9%

Evolución del Periodo

En enero de 2010 la superficie total autorizada de edificación alcanzó a 956.547 m², registrando una disminución de 20,9%, en doce meses; mensualmente decreció 15,8%. Estos resultados estuvieron determinados por la reducción de la superficie autorizada de los permisos de edificación de los destinos Vivienda y Servicios.

La superficie total autorizada para el destino Vivienda registró una disminución de 20,2% en doce meses. Respecto a diciembre de 2009, se redujo 1,5%. Este destino contribuyó con 60,5% al total de la superficie autorizada.

La superficie autorizada destinada al desarrollo de Actividades Económicas se contrajo 21,8% en doce meses, explicado por Servicios, que disminuyó 53,4%. Por el contrario, Industria, Comercio y Establecimientos Financieros se expandió 5,9% en igual periodo. Mensualmente, decreció 32,0%. Servicios disminuyó 28,8% respecto del mes anterior.

Regiones

En enero de 2010, ocho de las quince regiones presentaron variaciones negativas de la superficie autorizada en Obras Nuevas. Las regiones Metropolitana, Biobío y Valparaíso cubrieron el 66,6% de este tipo de superficie. De la superficie agrupada en estas regiones, el destino Vivienda contribuyó con 64,9%, mientras que Industria, Comercio y Establecimientos Financieros aportó 28,4% y Servicios 6,7%.

Permisos Destacados

Los permisos destacados consideran construcciones de más de 2.000 m² de superficie. En Obras Nuevas, la superficie alcanzó a 559.195 m², que significó una reducción de 24,1% en doce meses. Vivienda registró una disminución de 16,6% respecto a enero de 2009, mientras que la superficie correspondiente a Actividades Económicas se contrajo 37,4%, en el mismo lapso. La Región Metropolitana concentró el 45,6% del total de la superficie de permisos destacados.

Tendencia

La tendencia que muestra la superficie total autorizada, medida por el promedio móvil de doce meses, indica una disminución de 1,7% mensual. Este resultado evidencia una trayectoria negativa, debido a que por séptimo mes consecutivo presenta una variación menor a cero.

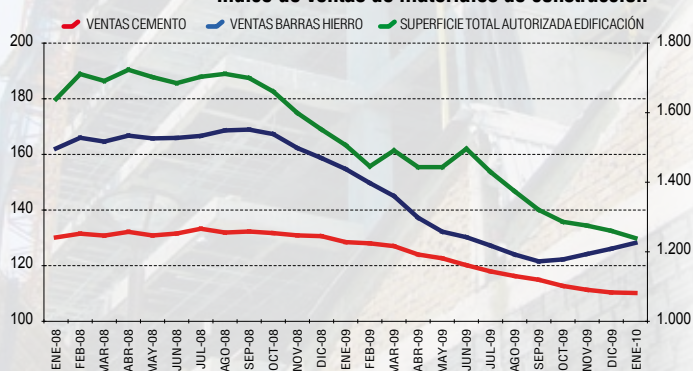
Las trayectorias de los promedios móviles de doce meses de los índices de Ventas de Cemento y Superficie Total Autorizada, mantienen en el mediano plazo un comportamiento decreciente similar, los cuales registran una desaceleración de la disminución desde octubre de 2009. Por su parte, el promedio móvil de las Ventas de Barras de Hierro creció por cuarto mes consecutivo.

Los permisos de edificación presentan una trayectoria negativa, explicado en parte por el estancamiento de proyectos nuevos, debido a la reactivación de obras paralizadas durante la crisis. Sin embargo, las expectativas del sector para este año auguran un incremento en las ventas de vivienda, que permitirían en cierta medida incentivar la actividad del sector durante el 2010.

PERMISOS DE EDIFICACIÓN

Destino de la Edificación			Variación enero de 2010		
			12 meses	Mensual	Acumulada
Viviendas	Obras Nuevas	Número	-24,5	0,1	-24,5
		Superficie	-16,1	2,1	-16,1
	Ampliaciones	Superficie	-49,9	-30,8	-49,9
Industria, Comercio y Establ. Financieros		Superficie	5,9	-32,0	5,9
Servicios		Superficie	-53,4	-28,8	-53,4
Total		Superficie	-20,9	-15,8	-20,9

Promedio móvil de 12 meses de edificación total autorizada e índice de ventas de materiales de construcción



Nota: Las cifras de diciembre de 2009 se modifican en la presente publicación, debido a la incorporación o modificación de permisos rezagados.

Producción Minera

El Índice de Producción Minera registró un retroceso de 1,7% en comparación a igual mes del año anterior. La dinámica contractiva del índice durante el periodo es explicada por la reducción en la actividad metálica y no metálica.

En concordancia con lo anterior, el índice de tendencia de la serie presenta una variación de -0,9% respecto al mes anterior.

La producción de minerales metálicos estuvo caracterizada por la reducción de la actividad cuprífera. Similar evolución presentaron el molibdeno, zinc, oro y manganeso. Sin embargo, se incrementaron las actividades relacionadas al hierro, plata y plomo.

Una dinámica contractiva evidenciaron la mayoría de los recursos no metálicos. No obstante, la producción de petróleo, ulexita y cloruro de sodio se incrementó durante enero.

Índice Metálico

El indicador decreció 1,4%. Este comportamiento se explica, fundamentalmente, por la incidencia negativa registrada en el Índice Metálico Cobre. Sin embargo, el Índice Otros Metálicos mostró crecimiento durante el periodo. Sus aportes fueron -1,7 y 0,3 puntos porcentuales, respectivamente.

Cobre

Durante el primer mes del año, el sector cuprífero totalizó 424.036 toneladas de mineral fino, nivel que representa a una reducción en doce meses de 1,9%, equivalentes a 8.223 toneladas menos.

La reducción del sector está asociada a la producción de cátodos, la cual alcanzó las 217.838 toneladas, correspondientes a una disminución anual de 8,4%. Esto se debe principalmente a la paralización temporal de importantes yacimientos por razones laborales. No obstante lo anterior, corroborando su tendencia al alza, la elaboración de concentrado se incrementó 5,1%, equivalentes a 9.327 toneladas de este producto.

De acuerdo al criterio de tamaño de las empresas productivas, los establecimientos pertenecientes a la categoría A – con más de 400 trabajadores – sostuvieron un comportamiento contractivo, con una variación de 1,4%. La categoría B – entre 80 y 400 tra-

Precio del Cobre: El valor promedio de la libra de cobre durante enero fue 335,03¢US en la Bolsa de Metales de Londres, registrando un crecimiento de 5,8% respecto a diciembre. El nivel de inventarios totales alcanzó 736,2 miles de toneladas métricas, incrementándose 7% en relación al mes anterior, principalmente, por los ingresos efectuados en BML.

Fuente: Cochilco.

bajadores – registró reducción de 2,6% en su actividad. Igual dinámica presentó la categoría C – entre 7 y 80 trabajadores – la cual redujo su producción 27,3%.

Otros Metálicos

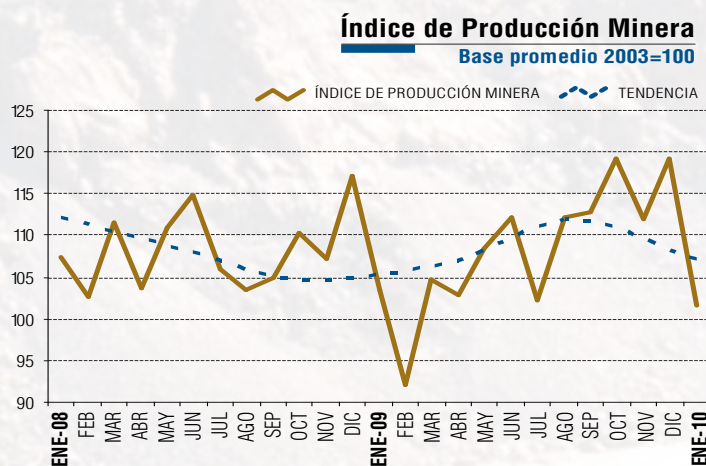
El crecimiento de 2,9% del Índice Otros Metálicos se explica por el incremento de la producción de hierro, plata y plomo. La explotación de hierro totalizó 664.475 toneladas durante enero, mientras, la plata lo hizo con 105.250,3 kilogramos de fino, incrementándose 2,9%. A diferencia de los anteriores metales, el oro alcanzó 3.135 kilogramos de fino, reduciendo su producción en 0,8% y el molibdeno sumó 2.704 toneladas de mineral fino decreciendo 5,9% en doce meses.

Índice No Metálico

Una disímil dinámica registraron los productos incluidos en el índice. Si bien la producción de petróleo, ulexita y cloruro de sodio fue incremental, la mayoría de ellos mostraron un comportamiento contractivo. De esta manera, el indicador presentó una variación negativa de 7,2% durante el periodo, manteniendo dicha tendencia desde septiembre de 2009.

PRODUCCIÓN DE COBRE (Toneladas de fino)			
	2010 P/	2009	Var. (%)
Enero	424.036	432.259	-1,9
Ene. - Feb.	424.036	432.259	-1,9
PRODUCCIÓN DE MOLIBDENO (Toneladas de fino)			
	2010 P/	2009	Var. (%)
Enero	2.704	2.875	-5,9
Ene. - Feb.	2.704	2.875	-5,9

P/ Cifras provisionales



1. La serie de tendencia es construida utilizando la metodología X12 ARIMA.

VARIACIONES: Mensual -14,8% / 12 meses -1,7% / Acumulado -1,7%

Minerales No Metálicos

La producción de petróleo, ulexita y cloruro de sodio experimentaron un crecimiento anual de 6,9%, 62,3% y 13,5%, respectivamente. A su vez, la explotación de salitre, yodo, caliza, carbonato de litio y carbón registraron variaciones negativas de 13,0%, 9,2%, 10,1%, 13,5% y 11,0%, respectivamente.

Regiones

Las regiones Metropolitana, Coquimbo y Tarapacá fueron las que exhibieron comportamientos positivos en la actividad con incrementos de 11,4%, 3,2% y 1,5%, respectivamente.

La reducción de 1,8% en la actividad de Antofagasta, corresponde a la de mayor incidencia regional sobre el Índice de Producción Minera en el periodo, incidiendo en la contracción de éste en -0,9 puntos porcentuales, debido a la paralización de los procesos productivos de importantes establecimientos a comienzos del periodo. Por el contrario, el mayor aporte al indicador fue realizado por la región Metropolitana con 0,4 puntos porcentuales.

Exportaciones: En el periodo los envíos del sector totalizaron 3.620 millones de dólares, los cuales concentran el 63% de las exportaciones del país. Los embarques de cobre - considerando el refinado bruto, semirrefinado y concentrado - fueron evaluados en 3.343 millones de dólares, representando un crecimiento de 118% en doce meses, mayormente por el aumento de su precio. También se incrementaron las exportaciones de concentrado de molibdeno y hierro, tasadas en 81 y 41 millones de dólares, respectivamente. Sin embargo, las remesas de carbonato de litio sumaron 11 millones, decreciendo 18%.

ÍNDICE DE PRODUCCIÓN MINERA

Enero de 2010 - Base Promedio 2003=100

AÑO Y MES	ÍNDICE GENERAL	VARIACIÓN (%) EN 12 MESES	ÍNDICE METÁLICO	VARIACIÓN (%) EN 12 MESES	ÍNDICE NO METÁLICO	VARIACIÓN (%) EN 12 MESES
PROMEDIO						
2005	109,2	-	109,5	-	105,5	-
2006	110,0	-	110,6	-	101,8	-
2007	114,3	-	115,2	-	101,2	-
2008	108,4	-	108,6	-	105,2	-
2009	108,4	-	109,15	-	97,6	-
2009/P						
Enero	103,4	-3,8	104,3	-3,4	91,5	-8,5
Febrero	92,1	-10,3	92,4	-11,0	87,3	-0,3
Marzo	104,7	-6,2	105,1	-6,8	97,8	3,6
Abril	102,9	-0,7	103,6	-0,7	92,2	-2,3
Mayo	108,5	-2,3	110,0	-1,5	86,5	-14,1
Junio	112,1	-2,4	112,9	-2,6	100,4	-0,4
Julio	102,2	-3,6	102,3	-2,8	99,5	-14,8
Agosto	112,1	8,3	112,1	8,8	111,8	0,7
Septiembre	112,7	7,4	112,9	8,5	109,8	-5,7
Octubre	119,1	8,1	119,7	9,2	110,2	-8,1
Noviembre	112,0	4,5	113,2	5,9	94,5	-15,0
Diciembre	119,2	1,7	121,3	3,0	89,9	-17,9
2010/P						
Enero	101,6	-1,7	102,8	-1,4	84,9	-7,2

R: Cifras rectificadas por informante.

Nota: Año 2008 Cifras Definitivas

Promedio: Respecto a igual período del año anterior.

En 12 meses: Respecto a igual mes del año anterior.

P: Cifras provisionales

Fuente: Índice Metálico: Censo de Establecimientos

Índice No Metálico: Censo de Establecimientos en los productos seleccionados, excepto el producto Caliza.

ÍNDICE DE PRODUCCIÓN MINERA, POR REGIÓN

Enero de 2010 - Base Promedio 2003=100

AÑO Y MES	General	ÍNDICE GENERAL POR REGIONES									
		I	II	III	IV	V	VI	VIII	XI	XII	RM
PROMEDIO											
2005	109,2	103,2	112,0	96,1	101,8	106,0	131,0	112,9	110,0	114,8	110,5
2006	110,0	112,9	109,7	106,6	105,6	104,1	124,6	80,6	100,5	105,2	110,1
2007	114,3	113,0	118,9	111,2	100,0	99,3	122,6	150,4	101,0	69,1	110,6
2008	108,4	116,9	108,2	105,1	107,4	94,7	116,4	173,4	68,6	85,3	111,3
2009	108,4	124,6	108,7	99,0	99,5	91,0	123,7	85,9	45,8	87,9	112,3
2009/P											
Enero	103,4	123,5	100,9	97,3	105,7	91,6	114,3	118,6	57,8	95,8	95,8
Febrero	92,1	100,3	90,0	88,3	89,5	89,4	110,8	118,8	36,5	85,0	94,2
Marzo	104,7	116,9	103,3	104,0	104,8	98,5	99,7	118,8	47,5	99,1	113,7
Abril	102,9	116,8	99,6	103,1	97,6	89,1	120,4	71,8	41,3	87,5	117,0
Mayo	108,5	125,7	108,5	102,6	98,1	94,7	118,6	80,9	46,9	85,1	109,9
Junio	112,1	123,8	116,8	103,6	97,2	84,2	121,9	89,1	40,7	81,9	109,1
Julio	102,2	116,3	97,9	91,2	109,3	101,8	122,5	92,3	39,4	86,2	111,2
Agosto	112,1	122,3	116,5	94,9	98,7	89,1	129,0	66,4	46,3	91,5	116,1
Septiembre	112,7	132,4	118,6	98,0	83,0	87,8	118,0	68,0	47,0	57,0	117,7
Octubre	119,1	144,9	121,3	97,3	95,8	89,7	147,2	68,6	52,2	99,1	125,6
Noviembre	112,0	127,2	112,7	100,0	101,0	88,1	135,5	67,0	41,4	90,9	121,9
Diciembre	119,2	144,6	118,4	107,3	112,7	87,7	147,0	69,9	52,9	96,1	115,1
2010/P											
Enero	101,6	125,3	99,1	89,5	109,1	91,3	101,7	66,0	37,4	93,6	106,7
TASA DE VARIACIÓN (%)											
Enero 2010/09	-1,7	1,5	-1,8	-8,0	3,2	-0,3	-11,0	-44,0	-35,3	-2,3	11,4

FUENTE: Índice Metálico: Censo de Establecimientos

Índice No Metálico: Censo de Establecimientos en productos seleccionados, excepto Caliza.

P: Cifras provisionales

R: Cifras rectificadas por informante.

Índice de Electricidad, Gas por Cañería y Agua Potable

En diciembre de 2009 el IDEGA registró un crecimiento de 1,4% en doce meses

El sector Electricidad, Gas y Agua, medido a través del Índice de Distribución de Energía Eléctrica, Gas por Cañería y Agua Potable (IDEGA), presenta un rezago de dos meses, debido al desfase mayor a un mes en la recepción de la información de Gas y Agua. Sin perjuicio de ello, y dado que el INE cuenta con información actualizada de Generación y Distribución Eléctrica, ésta se analiza por separado, considerando su gran importancia para la economía por su participación transversal en ella, además de tener la mayor ponderación en el IDEGA.

En diciembre de 2009, el IDEGA creció 1,4% en doce meses, finalizando el año con una variación acumulada de 2,8%. Este resultado se debe al aumento en el consumo de los sectores Gas y Agua.

La Distribución Eléctrica disminuyó 1,9% en doce meses, restando 1,44 puntos porcentuales a la variación del IDEGA. Este resultado se explicó por el menor consumo de energía en los sectores Residencial, Minero, Agrícola y Otros. Los sectores que presentaron un comportamiento expansivo fueron Comercio e Industria.

Gas por Cañería

La distribución de gas, para diciembre, registró un crecimiento de 58,5% en doce meses, aportando 2,83 puntos porcentuales a la variación del índice general. Las importaciones de gas natural gaseoso, registradas en Aduanas, para dicho mes, fueron 38,1 millones de dólares valor CIF, disminuyendo 63,5% respecto al mismo periodo del año anterior. En tanto, las importaciones de Gas Natural Licuado (GNL), alcanzaron 37,7 millones de dólares CIF.

El sector Residencial aumentó en 45,9% su consumo de gas, incidiendo en 24,67 puntos porcentuales a la variación del índice sectorial. La demanda de la Industria aumentó 64,6% en doce meses, aportando 21,54 puntos porcentuales. Este crecimiento se explica, en gran parte, por la baja base de comparación a causa del casi nulo envío desde Argentina en 2008, que en la actualidad se sustituye con gas natural licuado. El sector Comercial incrementó la demanda de gas, contribuyendo en 4,39 puntos porcentuales.

Agua Potable

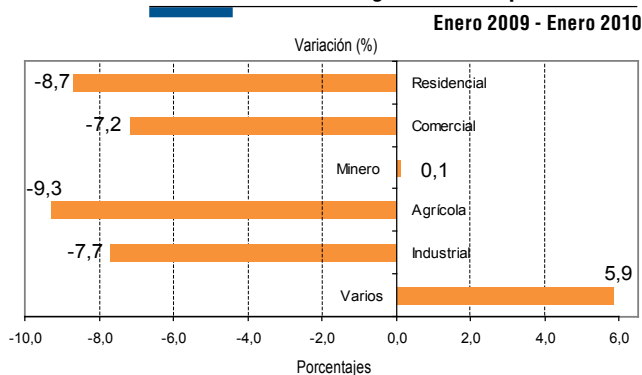
En diciembre, el Índice de Agua registró una expansión de 0,1% en doce meses, con un aporte de 0,02 punto porcentual. La variación acumulada en el año fue 2,3%.

El sector Residencial presentó un crecimiento en la demanda de agua potable de 0,8% respecto a igual mes de 2008, aportando 0,59 puntos porcentuales al indicador sectorial. Otros Sectores mostraron una disminución de 1,9% en el consumo, restando 0,44 punto porcentual al indicador general del agua.

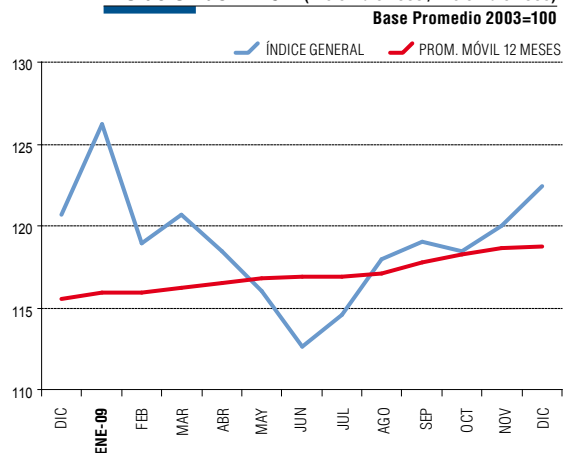
Evolución Regional

El análisis regional mostró que en diciembre, diez de las quince regiones presentaron crecimientos del IDEGA, en doce meses, destacando Magallanes y Biobío con 17,8% y 10,7%, respectivamente. Por el contrario, las regiones de Los Lagos y Antofagasta mostraron las mayores contracciones al reducir su consumo en 7,1% y 2,2%, respectivamente.

Distribución de Energía Eléctrica por Sectores



Evolución de IDEGA (Diciembre 2008 / Diciembre 2009)



VARIACIONES: Mensual: 2,0% / 12 meses: 1,4% / Acumulada: 2,8%



Distribución Eléctrica

En enero de 2010, la distribución eléctrica registró una variación negativa de 4,0% en doce meses. Este comportamiento se debe a la menor demanda de los sectores Residencial, Comercial, Industrial y Agrícola. Mensualmente el suministro eléctrico disminuyó 2,0%.

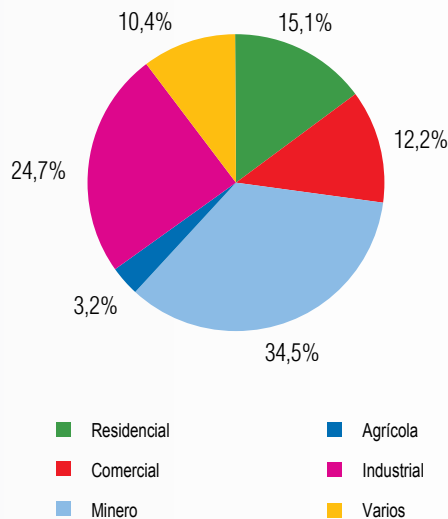
La distribución eléctrica con destino al sector Residencial, se contrajo en 8,7% respecto a enero del año anterior. El sector Comercial disminuyó su consumo eléctrico en 7,2% en doce meses, luego de más de un año con crecimientos sostenidos.

La Industria presentó una disminución en la demanda eléctrica en doce meses, cifra acorde a la menor actividad de este sector.

El sector Minero revirtió el comportamiento contractivo que presentó en los dos meses anteriores, aumentando su consumo eléctrico en 0,1%, causado por el aumento en la explotación de algunos recursos mineros.

El sector Varios, que incluye alumbrado público y consumos propios, entre otros, creció 5,9% en doce meses.

Distribución de Energía Eléctrica por Sectores
(participación porcentual) Enero de 2010



GENERACIÓN ELÉCTRICA

La generación eléctrica, en enero de 2010, registró un crecimiento de 0,2% en doce meses, con una generación total de 5.042 Gwh.

El análisis de la generación eléctrica por tipo, mostró que la participación de la generación hidráulica (embalses y pasada de ríos) fue 45,3%, mientras que la generación térmica (carbón y petróleo) llegó a 42,1%, la de ciclo combinado (gas natural) fue 12,3% y la eólica registró 0,3%.

El Sistema Interconectado Central (SIC) aportó 3.568 Gwh, lo que significó un aumento de 3,4% en doce meses. El Sistema Interconectado del Norte Grande (SING) de Arica y Parinacota, Tarapacá y Antofagasta aportó 1.108 Gwh de generación interna, con un decrecimiento de 9,8% respecto a igual periodo del año anterior. Los sistemas Aisen, Magallanes y autoprodutores revirtieron el comportamiento contractivo de los últimos dos meses, registrando un crecimiento de 4,3% respecto a enero de 2009.

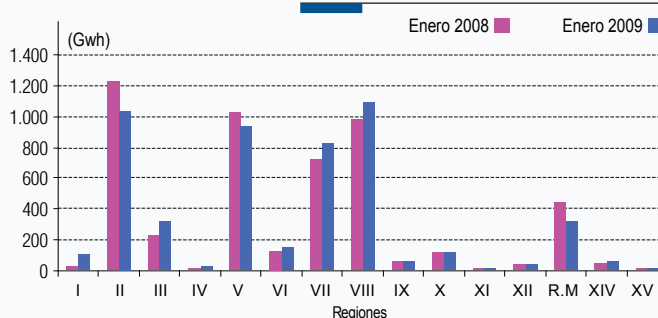
La generación eléctrica por región mostró que las regiones de Biobío, Antofagasta y Valparaíso presentaron las mayores participaciones, que en conjunto acumularon el 60,4% de la energía generada en enero de 2010.

GENERACIÓN DE ENERGÍA ELÉCTRICA
(GWh)

AÑO Y MES	TOTAL	OTRAS TÉRMICAS	CICLO COMBINADO	HIDRÁULICAS	EÓLICAS
Dic 2009 (P)	5.046	2.163	354	2.511	18
Ene 2010 (P)	5.042	2.123	621	2.284	14
TASAS DE VARIACIÓN (%)					
12 meses	0,2	-1,3	-29,0	14,1	250,0
Mensual	-0,1	-1,8	75,4	-9,0	-22,2
Acumulada	0,2	-1,3	-29,0	14,1	250,0

(P) Cifras provisionales
FUENTE: Censo de establecimientos

Generación Eléctrica por Regiones



1 No incluye la generación de la central Salta de Gener.

Índice de Ventas del Comercio al por Menor (IVCM)

Base: promedio 2005 = 100
(Datos provisionales)



El Índice de Ventas del Comercio al por Menor registró en enero de 2010 un crecimiento real anual de 7,2%

El Índice de Ventas Reales del Comercio al por Menor (IVCM) registró en enero un crecimiento de 7,2% en doce meses, explicado principalmente por el aumento de las ventas de Productos Textiles, Automotores Nuevos y Usados y Otros Productos, que incluye computadores, diarios, libros y revistas.

Comparado con el mes anterior, el IVCM decreció en términos reales 27,2%, debido a la alta base comparativa que generaron las ventas en diciembre.

El índice nominal para el mismo periodo presentó un aumento de 3,6%.

Las ventas fueron mayores en el comercio no especializado, donde las ventas reales fueron 11,6% más altas que igual mes de 2009. Esto se explicó por el incremento de la actividad de supermercados tradicionales y grandes tiendas, dado el

gran volumen de ventas de alimentos y productos textiles, respectivamente. Este tipo de comercio contribuye al índice general en 3,71 pp. En tanto, el comercio especializado registró un crecimiento real anual en su actividad equivalente a 5,2%, debido al incremento de las ventas de productos textiles y bienes durables, liderados por el aumento de las ventas de automóviles. Este tipo de comercio aportó 3,51 pp. al indicador.

El deflactor implícito del índice decreció 3,4% anual, reflejando el descenso en el nivel general de precios que han experimentado los bienes y productos medidos en el indicador.

Los precios de Productos Textiles continuaron su tendencia a la baja, donde se registró una disminución anual de 14,4% en el deflactor general de esta línea, lo que contribuiría a incrementar la

Evolución del Índice Real de Ventas del Comercio al por Menor^P

	ENE-09	FEB	MAR	ABR	MAY	JUN	JUL	AGO	SEP	OCT	NOV	DIC	ENE-10
IVCM Real	115,5	107,6	118,4	112,7	120,7	113,0	116,4	119,3	118,5	123,5	124,2	170,1	123,8
Var. Mensual	-	-6,8	10,0	-4,8	7,1	-6,4	3,0	2,5	-0,7	4,2	0,5	37,0	-27,2
Var. Anual	-	-	-	-	-	-	-	-	-	-	-	-	7,2
Var. Acumulada	-	-	-	-	-	-	-	-	-	-	-	-	7,2

P: Cifras provisionales.

El deflactor de este indicador se ajustó de acuerdo a la composición de la nueva canasta del IPC base anual 2009 = 100. Ver nota técnica "Actualización de deflatores del Índice de Ventas del Comercio al por Menor (IVCM) e Índice de Ventas de Supermercados.

VARIACIONES: Mensual -27,2% / 12 Meses 7,2% / Acumulado 7,2%

demanda. Esto explicaría la alta incidencia en el resultado general del indicador. La venta de automotores nuevos y usados registró un alza de 37,3%, hecho que da fuertes indicios de una normalización del sector automotriz. Según datos entregados por la ANAC, el número de unidades de vehículos livianos nuevos vendidos aumentó 96,8% en el primer mes del año, en comparación con igual mes de 2009, cifra similar a la anotada antes del inicio de la crisis económica.

La línea Alimentos, Bebidas y Tabaco creció 0,1% real en un año, registrando por séptimo mes consecutivo una variación positiva. Nuevamente, esta variación se dio en el comercio no especializado (súper y mega-mercados), en contraposición a lo ocurrido en el comercio especializado que decreció 7,1% real en un año.

La venta de bienes durables anotó un crecimiento real anual de 17,7%. Este impulso se debió básicamente a dos factores; una baja base de comparación en enero de 2009 y por el importante aumento de las ventas de automóviles, los cuales

poseen una alta ponderación en el índice. En general, la mejora en la actividad de la economía local y las señales de recuperación de la economía mundial incidieron positivamente en el comercio interno, permitiendo revertir los negativos resultados mostrados por el índice en 2009. Este tipo de bienes aportaron 2,93 pp. al índice general. Los bienes no durables crecieron 5,1% real, en un año, debido a altas ventas de productos textiles y alimentos en el comercio no especializado. Este tipo de bienes contribuyeron positivamente con 4,29 pp. al IVCM.

La División 52* que agrupa el comercio minorista, excepto el comercio de vehículos automotores, consignó un alza de las ventas reales en doce meses de 6,3%, debido principalmente al crecimiento de la línea Productos Textiles. Las ventas de la División 50*, que corresponde a venta, mantenimiento y reparación de vehículos y venta al por menor de combustible para automotores, registraron una expansión de 12,3%, en doce meses, explicado por el considerable aumento anual

de las ventas de automóviles y en menor medida, por el alza en la línea Mantenimiento y Reparación de Automotores.

Las líneas que anotaron crecimiento real en su actividad en doce meses, fueron Automotores Nuevos y Usados (37,3%); Productos Textiles (24,8%); Artículos de Uso Doméstico (8,7%); Artículos Farmacéuticos y Cosméticos (7,9%); Otros Productos (7,1%); Mantenimiento y Reparación de Automotores (5,4%); Muebles (4,0%); Repuestos y Accesorios de Automotores (1,6%); Artículos de Ferretería (0,9%) y Alimentos, Bebidas y Tabaco (0,1%). Decrecieron en términos reales, en doce meses, las líneas Artículos de Librería (6,5%) y Combustible para Automotores (5,0%).

Los principales aportes positivos al indicador, los hicieron las líneas Productos Textiles con 2,41 puntos porcentuales, Automotores Nuevos y Usados con 2,04 puntos porcentuales y Otros Productos que aportó 1,25 puntos porcentuales, los que en su conjunto incidieron 5,70 puntos porcentuales en el índice general.

Índice de Ventas del Comercio al por Menor (IVCM) Base Promedio 2005 = 100

Enero 2010

GLOSA LÍNEA	VARIACIONES PORCENTUALES (%)			Incidencia
	Mensual	Acumulado	En doce meses	
IVCM Real			7,2	7,2
Productos textiles	-52,5	24,8	24,8	2,41
Automóviles nuevos y usados	-10,3	37,3	37,3	2,04
Otros productos	-27,1	7,1	7,1	1,25
Aparatos, art. y equipos de uso doméstico	-45,1	8,7	8,7	0,82
Artículos Farmacéuticos	-16,9	7,9	7,9	0,76
Artículos de ferreterías	4,5	0,9	0,9	0,08
Muebles	-32,7	4,0	4,0	0,06
Partes, repuestos y accesorios de automotores	10,7	1,6	1,6	0,05
Mantenimiento y reparación de automotores	5,5	5,4	5,4	0,05
Alimentos, bebidas y tabaco	-21,8	0,1	0,1	0,03
Librerías	-40,3	-6,5	-6,5	-0,06
Combustible para automotores	-3,4	-5,0	-5,0	-0,27

Índice de Ventas Reales según CIU

	ENE-09	FEB	MAR	ABR	MAY	JUN	JUL	AGO	SEP	OCT	NOV	DIC	ENE-10
División 50	124,7	107,2	116,1	114,8	115,9	111,5	112,6	117,4	140,2	130,4	129,1	145,2	140,0
Var. Mensual	-	-14,0	8,3	-1,1	0,9	-3,8	1,0	4,2	19,4	-6,9	-1,0	12,4	-3,5
Var. Anual	-	-	-	-	-	-	-	-	-	-	-	-	12,3
Var. Acumulada	-	-	-	-	-	-	-	-	-	-	-	-	12,3
División 52	114,0	107,7	118,8	112,4	121,5	113,3	117,0	119,7	115,0	122,4	123,4	174,2	121,2
Var. Mensual	-	-5,5	10,3	-5,4	8,2	-6,8	3,3	2,3	-3,9	6,4	0,8	41,2	-30,5
Var. Anual	-	-	-	-	-	-	-	-	-	-	-	-	6,3
Var. Acumulada	-	-	-	-	-	-	-	-	-	-	-	-	6,3

* Según CIU Rev. 3

Ventas de Supermercados

(Datos provisionales)¹

Venta Real de Supermercados registró un crecimiento de 9,2% en enero, respecto de igual mes de 2009

Panorama General y Tendencia

En enero de 2010, el Índice Real de Ventas de Supermercados creció 9,2% en doce meses. Se mantuvo la buena dinámica del sector observada durante los últimos periodos, señal de que las expectativas de los consumidores respecto al panorama económico actual son favorables.

Este resultado se explicó, en parte, por el efecto calendario de la composición de los días de la semana, ya que en el presente año se registraron cinco días domingo, a diferencia de enero de 2009 donde se consignaron cuatro. No obstante, los supermercados cerraron el día 17 de enero en la mañana por motivo de las elecciones presidenciales, hecho que podría haber frenado el alza observada.

A enero de 2010 se registraron la apertura de 156 nuevos establecimientos y el cierre de 30 locales, lo que en términos netos da un total de 126 nuevos supermercados en doce meses a nivel nacional. Éstos aportaron el 4,5% de las ventas nominales totales en dicho mes.

Las ventas de supermercados tradicionales continúan mostrando buen desempeño, registrando un crecimiento de 10,2% en doce meses. Los megamercados han continuado por una senda alcista, registrando una variación de 4,2%, pero en menor intensidad que los anteriores.

En términos nominales, las ventas de supermercados aumentaron 5,9% en doce meses. El efecto precio en el indicador mostró una baja considerable en enero de 2010, comparado con igual mes de 2009, que se refleja en una inflación de -3,0%, en doce meses, medida por el deflactor del indicador.

En enero del presente año, las ventas nominales totales de supermercados a nivel país registraron un valor de MM\$ 464.576,9; con un promedio (por número total de locales) de MM\$ 436,6 aproximadamente. Estas ventas promedio fueron 3,5% menor a las registradas en enero de 2009.

Mensualmente, las ventas reales de supermercados registraron una fuerte baja de 22,3%, nominalmente decrecieron 22,2%. Estas bajas fueron generadas por el efecto estacional observado en diciembre de 2009, producto de las festividades de Navidad y Año Nuevo en las cuales aumenta la demanda por alimentos, bebidas, productos textiles y electrodomésticos ofrecidos por la industria, las cuales decaen en los meses de enero.

Al analizar líneas de productos las alzas registradas en las líneas Alimentos, bebidas y tabacos (5,4%), Artículos farmacéuticos y farmacias (15,1%) y Otros productos (24,3%) fueron las que más aportaron al crecimiento del sector con una incidencia de 3,96; 1,68 y 1,34 puntos porcentuales, respectivamente.

Panorama Regional

Las ventas reales de supermercados en doce meses crecieron en trece de las quince regiones. Del total de las regiones, ocho están sobre la media nacional. Las regiones que destacaron en crecimiento fueron Tarapacá (16,4%), Antofagasta (15,9%) y Los Lagos (13,7%). Tarapacá continuó mostrando el buen desempeño observado desde noviembre de 2009. Por su parte, en Antofagasta y Los Lagos las alzas registradas

ÍNDICE REGIONAL DE VENTAS REALES DE SUPERMERCADOS
Enero de 2010
Base promedio 2005 = 100

REGIÓN	ÍNDICE	VARIACIONES (%)		
		MENSUAL	12 MESES	ACUM.
ÍNDICE GENERAL	119,0	-22,3	9,2	9,2
Arica y Parinacota	119,8	-19,9	11,6	11,6
Tarapacá	108,1	-12,5	16,4	16,4
Antofagasta	128,5	-21,5	15,9	15,9
Atacama	148,9	-19,2	3,4	3,4
Coquimbo	145,9	-8,6	7,1	7,1
Valparaíso	123,6	-17,0	6,5	6,5
Metropolitana	109,5	-27,3	11,1	11,1
O'Higgins	116,7	-22,2	11,4	11,4
Maule	131,3	-19,3	10,3	10,3
Biobío	122,6	-22,2	3,0	3,0
La Araucanía	132,9	-11,9	11,9	11,9
Los Lagos	131,4	-18,1	13,7	13,7
Los Ríos	128,2	-18,3	-0,3	-0,3
Aisén	106,4	-19,8	2,9	2,9
Magallanes y Antártica	110,2	-25,1	-2,3	-2,3

fueron impulsadas en parte por la apertura de nuevos locales.

La Región Metropolitana mostró un crecimiento real de 11,1%, en doce meses, con una incidencia de 4,51 puntos porcentuales. Le siguen en incidencia, Valparaíso y Antofagasta con un aporte de 0,72 y 0,70 punto porcentual, respectivamente. A nivel comunal, destacó el crecimiento en las ventas de la agrupación Nuñoa, La Reina, Peñalolen y Macul, que conjuntamente aumentaron 16,8% y Vitacura que lo hizo 16,7%.

Las regiones que mostraron bajas en las ventas reales de supermercados fueron Magallanes (-2,3) y Los Ríos (-0,3), aunque con escasa incidencia en el indicador. En Magallanes influyó en la baja el cierre de dos locales en doce meses.

¹ Base promedio 2005 =100 Censo de supermercados. A partir de septiembre de 2008 se incorporaron establecimientos con dos cajas o más pertenecientes a cadenas

El deflactor de este indicador se ajustó de acuerdo a la composición de la nueva canasta del IPC base 2009 = 100. Ver nota técnica "Actualización de deflatores del Índice de Ventas del Comercio al por Menor (IVCM) e Índice de Ventas de Supermercados. La base de medición del Índice de Ventas de Supermercados se actualizó por una base promedio mensual igual 100 para el año 2005.

VARIACIONES: Mensual -22,3% / 12 meses 9,2% / Acumulado 9,2%

Mariana Schkolnik Chamudes, Directora del Instituto Nacional de Estadísticas. Edición: Oficina de Comunicaciones
Paseo Bulnes 418, Santiago, Chile - Teléfono 366 7564 - e-mail: prensa.ine@ine.cl - www.ine.cl
"Indicadores Mensuales, Sectores Económicos" se publica dentro de los cinco últimos días hábiles de cada mes.

ÍNDICES DE VENTAS DE SECTORES DE SERVICIOS

BOLETÍN INFORMATIVO DEL INSTITUTO NACIONAL DE ESTADÍSTICAS • 26 DE FEBRERO DE 2010

La variación negativa de los índices en algunos sectores fue lo que predominó en el último trimestre del año 2009, destacando la contracción experimentada por Servicios de Distribución al por Mayor. Los únicos sectores que presentaron una variación positiva en el periodo, fueron Otras Actividades de servicios y Servicios relacionados al Turismo. Sin embargo, la mayoría de los sectores finalizaron el año con variaciones acumuladas positivas.

Por tipo de Servicio

Los Servicios de Distribución al por Mayor, culminaron el 2009 con una variación acumulada de -10,9% nominal, mostrando un comportamiento contractivo durante los tres meses en análisis. Los sectores dentro del Comercio al por Mayor, que presentaron una desaceleración importante fueron Comercio Mayorista de Maquinaria y equipos, Otros Productos Intermedios (especialmente metales

ÍNDICES NOMINALES DE VENTAS DE SECTORES DE SERVICIOS, POR TIPO DE SERVICIOS (Base: Promedio Año 2006 = 100)

Cuarto Trimestre 2009 (Octubre - Noviembre - Diciembre)

Año y Mes	Servicios de Distribución al por Mayor	Servicios relacionados al Turismo	Servicios TIC	Servicios Empresariales	Otras Actividades de servicios	
P/ 2008	ENERO	118,7	116,9	119,0	114,1	108,1
	FEBRERO	113,3	104,6	114,1	102,7	98,4
	MARZO	122,9	121,7	123,4	115,4	112,9
	ABRIL	123,9	121,0	127,2	125,7	112,6
	MAYO	124,1	118,8	127,7	121,3	115,6
	JUNIO	126,7	115,7	133,3	123,0	118,8
	JULIO	138,0	132,4	134,3	126,6	132,0
	AGOSTO	135,2	136,9	139,5	124,6	123,0
	SEPTIEMBRE	130,6	129,1	145,6	127,9	117,6
	OCTUBRE	148,6	143,9	149,2	135,6	135,0
	NOVIEMBRE	135,1	145,2	158,2	139,6	133,5
	DICIEMBRE	142,7	140,0	181,1	154,1	128,2
P/ 2009	ENERO	116,5	127,1	152,2	125,2	116,3
	FEBRERO	109,6	105,6	142,3	107,8	104,2
	MARZO	119,7	128,3	143,4	125,2	116,0
	ABRIL	113,0	129,9	141,6	124,6	115,0
	MAYO	105,6	123,8	137,4	117,3	127,9
	JUNIO	111,8	119,5	139,1	123,6	117,6
	JULIO	115,0	128,3	137,3	124,9	136,5
	AGOSTO	116,2	128,5	137,8	125,3	128,4
	SEPTIEMBRE	114,6	124,5	139,3	124,3	119,4
	OCTUBRE	123,1	143,8	149,2	124,1	132,1
	NOVIEMBRE	120,3	148,2	155,1	131,8	140,1
	DICIEMBRE	123,9	147,2	167,4	160,0	148,5
VARIACIONES (%)						
OCTUBRE						
En 12 Meses	-17,2	-0,1	0,0	-8,5	-2,1	
Mes Anterior	7,4	15,5	7,1	-0,1	10,7	
Acumulada	-10,7	1,5	8,1	0,4	3,4	
NOVIEMBRE						
En 12 Meses	-10,9	2,1	-2,0	-5,6	4,9	
Mes Anterior	-2,2	3,0	3,9	6,2	6,0	
Acumulada	-10,7	1,5	7,0	-0,2	3,5	
DICIEMBRE						
En 12 Meses	-13,1	5,1	-7,5	3,8	15,9	
Mes Anterior	3,0	-0,7	8,0	21,4	6,1	
Acumulada	-10,9	1,9	5,4	0,2	4,6	

P/ Cifras provisionales

NOTA: Los Índices de Ventas de Servicios, entregados trimestralmente con un rezago de dos meses, miden la evolución de las ventas nominales capturando los cambios en el nivel de ventas de once divisiones de servicios, según CIU Rev. 3, para las cuales han sido establecidos cinco grupos de servicios.

ÍNDICES DE VENTAS DE SECTORES DE SERVICIOS

y química), Materias Primas Agrícolas y el Comercio al por Mayor de Combustibles. El único sector que incidió positivamente durante todo el periodo fue Comercio Mayorista de enseres domésticos por el comercio farmacéutico y de artículos de librería.

El Índice de Servicios relacionados al Turismo registró una variación acumulada de 1,9% nominal para el 2009, creciendo 18,2% en el cuarto trimestre del mismo año. El sector Restaurantes incidió positivamente en octubre, noviembre y diciembre, principalmente a través de los servicios de Alimentación Institucional. En contrapartida los sectores Hoteles y Agencias de viajes decrecieron durante el periodo de referencia.

Las ventas de Servicios TIC disminuyeron 3,5% en el trimestre, respecto al mismo periodo del año anterior, sin embargo, terminaron el año con un crecimiento acumulado de 5,4% nominal. Tanto en los sectores de Telecomunicaciones (las empresas de telefonía fija y móvil) como en Servicios Informáticos se aprecia un decrecimiento o estancamiento en la actividad.

Los Servicios Empresariales presentaron un comportamiento contractivo en octubre y noviembre de 2009, al reducir las ventas en 8,5% y 5,6%, respectivamente, y finalizando el cuarto trimestre del año con una variación acumulada de 0,2% nominal. Inciden en este comportamiento, principalmente el sector de Otros Servicios Empresariales (call center y cobranzas entre otros) y los Servicios de Ingeniería.

Otras Actividades de Servicios culminaron el cuarto trimestre con un crecimiento acumulado de 4,6% nominal. Inciden positivamente las Actividades de Esparcimiento, Culturales y Recreación (fundamentalmente la industria de medios masivos, casinos y actividades deportivas) y Otros Servicios (en especial la industria de lavanderías).

Por Clasificación Internacional

Para simplificar la comparación de la actividad económica se hace uso de la Clasificación Industrial Internacional Uniforme (CIIU Rev. 3) de manera que los índices de servicios tratados, contemplan once divisiones en dicha categorización internacional.

Seis divisiones presentaron variaciones negativas en el cuarto trimestre de 2009, comparado con el mismo periodo del año anterior. Sin embargo, siete finalizaron el 2009 con variaciones acumuladas positivas, destacando el comportamiento de la división Alquiler de bienes muebles, que registró la mayor variación acumulada, creciendo 11,4% respecto al año anterior. Le sigue Eliminación de desperdicios con crecimiento acumulado de 7,1%.

Los mayores decrecimientos acumulados los presentaron las divisiones de Agencias de viaje y Comercio al por Mayor con 11,1% y 10,9%, respectivamente.

ÍNDICES NOMINALES DE VENTAS DE SECTORES DE SERVICIOS, POR DIVISIÓN CIIU.Rev.3 (Base: Promedio Año 2006 = 100)

Tercer Trimestre 2009

Año y mes	51 Comercio al por Mayor	55 Hoteles y Restaurantes	63 ¹ Agencias de viaje	64 ² Telecomunicaciones	70 Actividades Inmobiliarias	71 Alquiler de bienes muebles	72 Informática y actividades conexas	74 Otras actividades empresariales	90 Eliminación de desperdicios y saneamiento	92 Actividades de esparcimiento, culturales y deportivas	93 Otras actividades de servicios
P/ 2008											
Enero	118,7	114,0	139,0	124,9	109,5	110,3	97,8	116,2	116,8	106,4	108,4
Febrero	113,3	103,8	110,5	121,2	94,1	104,8	88,5	105,3	107,7	99,3	95,9
Marzo	122,9	120,5	130,5	124,1	113,1	128,6	120,8	114,3	128,5	106,1	117,3
Abril	123,9	118,8	137,1	129,9	115,0	156,3	117,4	124,8	124,0	105,2	118,2
Mayo	124,1	117,2	131,0	132,5	103,6	131,0	110,6	126,1	119,0	110,6	120,2
Junio	126,7	112,8	137,0	136,0	105,2	145,7	123,3	125,9	120,8	119,9	117,3
Julio	138,0	130,9	143,1	137,7	99,1	153,1	121,9	132,2	133,9	132,6	131,2
Agosto	135,2	134,8	152,4	142,2	100,8	146,4	129,7	129,6	128,5	122,5	122,7
Septiembre	130,6	127,8	138,9	148,3	100,5	151,3	136,1	134,0	134,2	111,2	121,3
Octubre	148,6	141,9	158,6	151,0	105,0	159,7	142,9	142,7	158,1	136,2	130,1
Noviembre	135,1	147,6	127,4	158,2	105,4	152,3	158,4	149,7	153,5	136,2	127,7
Diciembre	142,7	140,1	139,1	171,7	128,3	174,3	214,9	160,1	148,3	138,6	114,5
P/ 2009											
Enero	116,5	128,3	118,1	158,5	103,1	137,1	129,5	131,2	134,2	122,4	107,4
Febrero	109,6	107,3	92,6	149,9	85,7	126,8	114,5	112,7	138,9	102,1	100,9
Marzo	119,7	128,6	126,3	147,6	93,0	163,7	128,6	130,7	137,8	103,8	124,8
Abril	113,0	131,0	121,2	144,4	103,0	170,2	131,3	125,3	136,9	103,6	122,9
Mayo	105,6	126,0	107,2	142,7	100,8	145,5	118,2	118,8	137,6	117,9	136,4
Junio	111,8	120,0	115,9	140,8	100,7	173,1	132,6	124,3	155,1	106,8	122,6
Julio	115,0	129,5	119,4	141,7	105,6	149,2	121,4	128,0	132,9	133,5	140,0
Agosto	116,2	129,4	122,2	140,7	102,9	154,9	127,3	128,6	134,4	130,2	125,6
Septiembre	114,6	124,6	124,1	143,8	100,7	165,7	123,1	126,4	149,3	113,9	120,1
Octubre	123,1	145,0	135,1	150,3	102,1	152,0	145,0	127,6	131,2	138,0	126,3
Noviembre	120,3	148,7	144,5	158,5	106,0	172,7	142,5	134,7	155,7	141,1	136,6
Diciembre	123,9	148,8	135,4	159,8	145,7	197,8	194,8	159,4	141,2	164,9	133,3
VARIACIÓN EN 12 MESES (%)											
Octubre	-17,2	2,2	-14,8	-0,4	-2,8	-4,8	1,4	-10,5	-17,0	1,3	-2,9
Noviembre	-10,9	0,7	13,5	0,2	0,6	13,4	-10,1	-10,0	1,5	3,5	7,0
Diciembre	-13,1	6,2	-2,7	-6,9	13,6	13,5	-9,4	-0,5	-4,8	19,0	16,4

[1] En esta División CIIU.Rev.3, solo se consideran las actividades de Agencias de Viaje

[2] En esta División CIIU.Rev.3, solo se considera la actividad económica de Telecomunicaciones

P/ Cifras provisionales

Actualización de deflatores del Índice de Ventas del Comercio al por Menor (IVCM) e Índice de Ventas de Supermercados

Los deflatores del IVCM e Índice de Supermercados se obtienen a partir de productos de la canasta del Índice de Precios al Consumidor (IPC). Debido a la actualización de la canasta IPC, el cual cambió a cobertura nacional y migró de base de cálculo, pasando de base mensual (diciembre 2008 = 100) a una anual (base 2009 = 100), fue necesario ajustar los deflatores para dichos índices.

En este sentido, los deflatores del año 2009 fueron recalculados usando los índices referenciales a nivel de

productos de la nueva canasta del IPC, considerándose aquellos productos que corresponden al comercio minorista. Esto permite realizar el análisis en doce meses durante el año 2010, teniendo cifras comparables para los meses en estudio.

En consecuencia, los índices reales 2009 recalculados no son comparables con lo publicado anteriormente, dada esta situación se entrega al público los índices de referencia.

ÍNDICE DE VENTAS DE COMERCIO AL POR MENOR, SEGÚN AÑO Y MES

(Base: Promedio año 2005 = 100)

INDICE GENERAL

AÑO Y MES	ÍNDICE NOMINAL*	VARIACIONES* (%)			ÍNDICE REAL**	VARIACIONES** (%)		
		MENSUAL	12 MESES	ACUMULADA		MENSUAL	12 MESES	ACUMULADA
2009								
ENERO	127,7	-25,5	5,7	5,7	115,5	-	-	-
FEBRERO	119,5	-6,5	1,4	3,5	107,6	-6,8	-	-
MARZO	131,5	10,1	0,6	2,5	118,4	10,0	-	-
ABRIL	124,5	-5,3	-1,7	1,4	112,7	-4,8	-	-
MAYO	132,1	6,1	-0,1	1,1	120,7	7,1	-	-
JUNIO	124,4	-5,8	-3,8	0,3	113,0	-6,4	-	-
JULIO	127,1	2,1	-0,9	0,1	116,4	3,0	-	-
AGOSTO	130,9	3,0	1,3	0,2	119,3	2,5	-	-
SEPTIEMBRE	130,6	-0,2	-0,1	0,2	118,5	-0,7	-	-
OCTUBRE	135,9	4,0	-0,2	0,2	123,5	4,2	-	-
NOVIEMBRE	135,0	-0,7	1,5	0,3	124,2	0,5	-	-
DICIEMBRE	178,1	31,9	3,9	0,7	170,1	37,0	-	-

ÍNDICE DE VENTAS DE SUPERMERCADOS

(Base: Promedio año 2005 = 100)

INDICE GENERAL

AÑO Y MES	ÍNDICE NOMINAL*	VARIACIONES* (%)			ÍNDICE REAL**	VARIACIONES** (%)		
		MENSUAL	12 MESES	ACUMULADA		MENSUAL	12 MESES	ACUMULADA
2009								
ENERO	137,8	-22,2	17,6	17,6	109,0	-	-	-
FEBRERO	134,4	-2,5	9,5	13,5	107,1	-1,7	-	-
MARZO	148,9	10,8	7,2	11,2	119,4	11,5	-	-
ABRIL	139,8	-6,1	12,2	11,4	112,3	-5,9	-	-
MAYO	149,5	6,9	11,3	11,4	120,9	7,6	-	-
JUNIO	140,7	-5,9	6,8	10,6	113,5	-6,1	-	-
JULIO	142,8	1,5	8,7	10,3	115,6	1,8	-	-
AGOSTO	154,3	8,1	8,0	10,0	124,5	7,7	-	-
SEPTIEMBRE	147,9	-4,2	5,8	9,5	118,1	-5,2	-	-
OCTUBRE	153,4	3,8	6,6	9,2	122,1	3,4	-	-
NOVIEMBRE	146,8	-4,3	4,7	8,8	118,0	-3,4	-	-
DICIEMBRE	187,6	27,8	5,9	8,5	153,2	29,8	-	-

* Cifras Nominales Provisorias (no referenciales).

** Cifras Reales Referenciales.