

SECTORES ECONÓMICOS

EDICIÓN N° 133 • BOLETÍN INFORMATIVO DEL INSTITUTO NACIONAL DE ESTADÍSTICAS • 30 DE NOVIEMBRE DE 2009

- **El Índice de Producción Minera creció 8,0% en doce meses**
- **Las ventas de Supermercados aumentaron 7,8% en doce meses**
- **La variación mensual de la serie desestacionalizada del Índice de Producción Industrial fue 0,4%**

Los indicadores económicos de este mes, en conjunto con los resultados obtenidos en el tercer trimestre de 2009, indican un mejoramiento en relación a las cifras anteriores.

La industria todavía no logra recuperar los niveles pre crisis, explicado en parte por los problemas en la industria salmonera y las actividades relacionadas con la demanda externa. Adicionalmente, se aprecia una desacumulación de los inventarios que se refleja en el comportamiento positivo de la variación de la serie tendencia ciclo de las ventas. Dicha desacumulación, estaría permitiendo responder a la demanda interna y a los compromisos externos ya adquiridos, y explicaría el ritmo de crecimiento de la producción industrial. La disminución de las importaciones de bienes en doce meses, de 29,4% en términos nominales, indicaría que no existe sustitución de la producción industrial nacional por importaciones.

Cabe destacar, que el comportamiento de la serie desestacionalizada del índice de producción industrial muestra niveles positivos, retomando así el crecimiento registrado desde junio de este año.

El índice de minería registró un resultado positivo por tercer mes consecutivo, explicado principalmente por la producción de cátodos y concentrados de cobre, hierro, oro y molibdeno, quebrando definitivamente la tendencia negativa registrada a partir de junio de 2008. Todo ello en un contexto de aumento continuo del precio del cobre.

El nulo crecimiento de la distribución eléctrica, se explica por los disímiles comportamientos de los principales sectores demandantes, donde los sectores Minero, Residencial y Comercial muestran una evolución positiva de su demanda que se contrarresta por las disminuciones en la distribución a los sectores Industrial y Agrícola.

El comercio muestra niveles de crecimiento positivo desde julio de 2009, impulsado particularmente por las ventas de bienes no durables. Adicionalmente, los bienes durables, anotaron por primera vez resultados levemente positivos, desde septiembre de 2008. Consistente con lo anterior, la ANAC reporta que el número de automóviles nuevos vendidos en el mes de octubre fue el más alto de los últimos trece meses, lo que evidenciaría un mejoramiento en las expectativas económicas de los consumidores.

Por otra parte, la venta de alimentos, bebidas y tabaco registró crecimiento por cuarto mes consecutivo, manteniendo una tendencia positiva que se inicia en junio de 2008. Igualmente, las ventas reales de supermercados continuaron experimentando incremento y mantuvieron la tendencia-ciclo creciente durante todo el 2009. Una causa posible de la evolución positiva del comercio podría ser el comportamiento de los precios del sector que continúan en descenso paulatino, reflejado en el deflactor implícito el cual anotó un 3,1% de disminución.



RESULTADOS
OCTUBRE DE 2009
(12 MESES)

Industria

Producción Industrial
disminuyó 6,6%

Minería

El Índice de Producción
Minera creció 8,0%

Supermercados

Venta real de Supermercados
aumentó 7,8%

IVCM

Venta real del Comercio al por
Menor se incrementó 3,1%

Energía Eléctrica

Generación de Energía
aumentó 0,3%

Electricidad, Gas y Agua

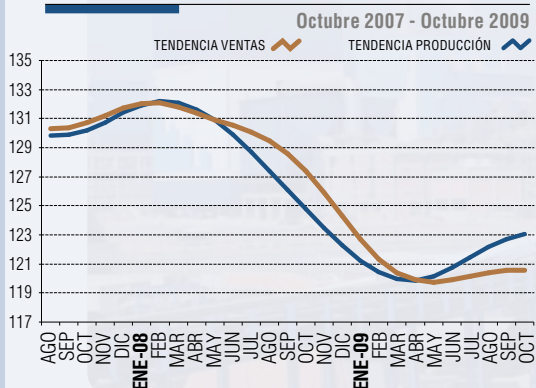
Índice de Distribución EGA
creció 7,6% en septiembre

Producción y Ventas de la Industria

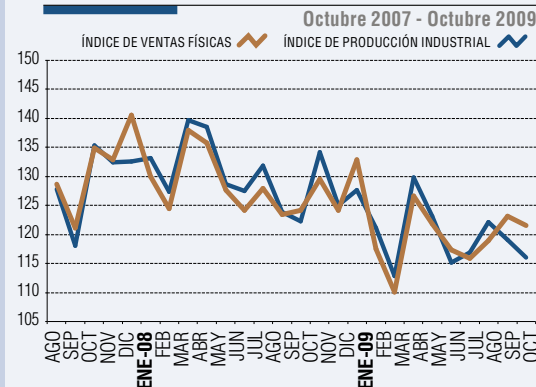
Base: promedio 2002 = 100 (Muestra de productos y establecimientos industriales)



Tendencia-Ciclo IPVF



IPVF



Base: Promedio Año 2002 = 100

1.- La serie de tendencia está construida utilizando la metodología X-12 ARIMA

ÍNDICES DE PRODUCCIÓN Y VENTA FÍSICA Según clasificación económica de los bienes

Octubre de 2009

PRODUCCIÓN FÍSICA

TIPO DE BIENES	VARIACIÓN (%)		Incidencia
	12 meses	Acumulada	
Total	-6,6	-8,1	-6,59
Bienes de Consumo Habitual	-5,7	-5,5	-2,41
Bienes de Consumo Duradero	-7,2	-27,5	-0,08
Bienes de Consumo Intermedio	-6,8	-9,4	-3,74
Bienes de Capital	-21,6	-16,7	-0,36

VENTA FÍSICA

TIPO DE BIENES	VARIACIÓN (%)		Incidencia
	12 meses	Acumulada	
Total	-1,7	-6,6	-1,70
Bienes de Consumo Habitual	-1,0	-3,7	-0,43
Bienes de Consumo Duradero	-4,1	-24,0	-0,04
Bienes de Consumo Intermedio	-1,5	-8,2	-0,84
Bienes de Capital	-25,4	-12,8	-0,39

Base: Promedio Año 2002 = 100

Cifras provisionales

En octubre, que contó con un día hábil menos que igual mes del año anterior, el Índice de Producción de la Industria Manufacturera disminuyó 6,6%, acumulando una variación negativa de 8,1% respecto al mismo periodo de 2008. La variación mensual de la serie desestacionalizada fue 0,4%, retomando así el crecimiento registrado desde junio de este año.

Este resultado, al igual que el mes anterior, se explicó por una alta base de comparación en doce meses y una desacumulación de inventarios, a lo cual se sumó el efecto calendario originado por el día menos trabajado en el mes.

La desacumulación de inventarios se reflejó con un comportamiento positivo en la variación mensual de la serie tendencia ciclo de las ventas y un nulo crecimiento en la producción. Asimismo, se registró un menor ritmo de descenso en las divisiones que han sido afectadas por la desaceleración económica interna y externa, causada por la crisis internacional.

Las principales divisiones que incidieron negativamente en el indicador fueron: Elaboración de productos alimenticios y bebidas; Fabricación de otros productos minerales no metálicos; Fabricación de sustancias y productos químicos y Producción de madera y fabricación de productos de madera y corcho,

Los problemas en la industria salmoneera a raíz de la Anemia Infecciosa del Salmón (ISA), se reflejaron en la división Elaboración de productos alimenticios y bebidas, con una incidencia negativa de 3,14 puntos porcentuales. El principal producto que generó este bajo aporte fue el Pescado, filetes de pescado, otras

carnes de pescado e hígados y huevas de pescado congelado. Se debe recordar que los problemas en la industria del salmón se generaron a mediados de 2007.

La división Fabricación de otros productos minerales no metálicos incidió negativamente este mes en 0,87 punto porcentual, por la menor producción de diferentes tipos de cemento. Esta división, que agrupa insumos utilizados en la construcción, mostró una desaceleración en su decrecimiento desde junio de 2009.

En igual sentido, la división Fabricación de sustancias y productos químicos incidió negativamente en 0,68 punto porcentual, debido a la menor producción de nitrato de potasio y de amonio, que se vio afectada por la mantención de una de sus plantas productoras. Este comportamiento no se registraba desde abril de 2009.

La división Producción de madera y Fabricación de productos de madera y corcho incidió negativamente en 0,61 punto porcentual, causada por una disminución en la producción de Tableros aglomerados y tableros análogos de madera. Sin embargo, presenta un ritmo menor de descenso desde agosto de 2009.

Este mes, cinco divisiones que componen el indicador registraron un aporte positivo, entre ellas está la división Fabricación de papel y productos de papel, que incidió en 0,2 punto porcentual. Se debe recordar que esta división impulsó la industria manufacturera durante todo el 2007.

Ventas Industriales

El Índice de Ventas Industriales descendió en doce meses 1,7%, acumulando una variación de 6,6% respecto al mismo

PRODUCCIÓN FÍSICA, Variación : Mensual: 8,1% / 12 meses: -6,6% / Acumulado: -8,1%

periodo de 2008. Este resultado se explica por las menores ventas de industrias dedicadas a la Elaboración de productos alimenticios y bebidas; Fabricación de otros productos minerales no metálicos y Producción de madera y fabricación de otros productos de madera y corcho.

La variación mensual de la serie desestacionalizada fue -0,2%, siendo esta la cifra negativa más pequeña del año.

Se aprecia una brecha entre el indicador de producción y ventas industriales, originada principalmente por el buen desempeño de las ventas, de la división Fabricación de papel y productos de papel y por la menor intensidad en la disminución de la división Elaboración de productos alimenticios y bebidas.

La división Elaboración de productos alimenticios y bebidas registró una incidencia negativa de 1,53 puntos porcentuales, causada por menores ventas de Carne de ganado porcino fresca o refrigerada, provocada por una reducción en demanda.

La división Fabricación de otros productos minerales no metálicos incidió negativamente en 1,01 puntos porcentuales, a causa de la reducción de ventas de diversos tipos

de cemento. Esta división, que agrupa insumos utilizados en la construcción, muestra una desaceleración en sus ventas desde junio de 2009.

La división Producción de madera y fabricación de productos de madera incidió negativamente en 0,49 punto porcentual, a causa de la reducción de las ventas de tableros aglomerados y tableros análogos de madera. Esta división aporta negativamente al indicador desde enero de 2008, desacelerando su decrecimiento desde julio de 2009.

Destaca este mes la incidencia positiva de la Fabricación de papel y productos de papel, que alcanzó 2,35 puntos porcentuales, la más elevada desde mayo de 2008. El principal producto vendido fue la celulosa, destinada principalmente a China y Corea del Sur. Este buen desempeño en las ventas se dio en un contexto de precios crecientes, que según datos del Banco Central de Chile, alcanzaron en octubre a 743,3 dólares la tonelada.

Por tipo de bienes

En el caso de la producción, los cuatro tipos de bienes que componen el Índice aportaron negativamente al indicador. Los

bienes de consumo intermedio incidieron negativamente en 3,74 puntos porcentuales, reflejando el deterioro industrial en diversas ramas. Sin embargo, se aprecia un ritmo de descenso menor de este tipo de bienes desde agosto de 2009. El producto que registró la incidencia más baja este mes fue Preparados utilizados para la alimentación de peces.

Le siguen los bienes de consumo habitual que incidieron negativamente en 2,41 puntos porcentuales, debido a la menor producción de Pescado, Filetes de pescado, otras carnes de pescado e hígados y huevas de pescado, congelado. El aporte negativo de este tipo de bienes se ha mantenido durante todo el 2009.

Los bienes de capital incidieron -0,36 punto porcentual, principalmente por la menor producción de Otros muebles de madera, del tipo utilizado en oficinas. Asimismo, los bienes de consumo duradero incidieron negativamente en 0,08 punto porcentual, por la reducción en la producción de Máquinas para lavar vajillas y máquinas para lavar o secar ropa de uso doméstico, eléctricas o no.

VARIACIÓN DE LOS ÍNDICES DE PRODUCCIÓN Y VENTA FÍSICA, POR DIVISIÓN (%)

Octubre de 2009 respecto de octubre de 2008

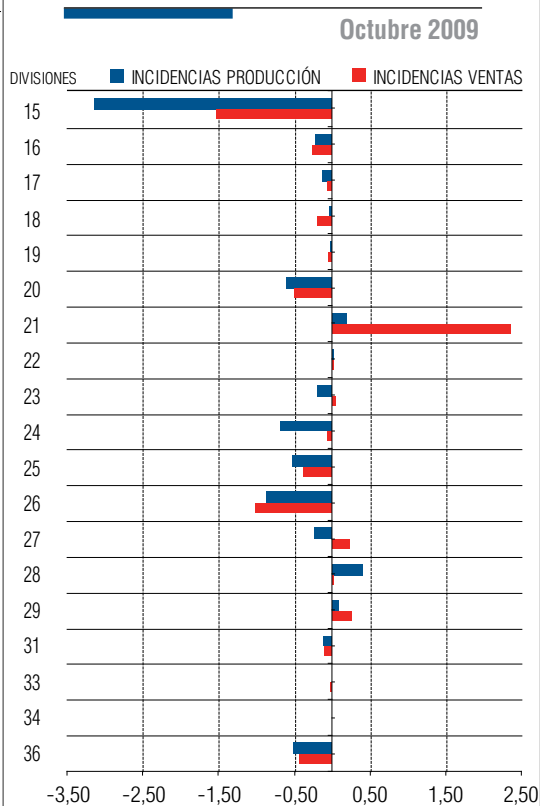
DIVISIÓN	GLOSA	PRODUCCIÓN FÍSICA	VENTA FÍSICA
15	Elaboración de productos alimenticios y bebidas	-8,9	-4,4
16	Elaboración de productos de tabaco	-19,5	-22,6
17	Fabricación de productos textiles	-9,5	-4,5
18	Fabricación de prendas de vestir, adobo y teñido de pieles	-6,0	-23,8
19	Curtido y adobo de cueros; fabricación de maletas, bolsos de manos, artículos de talabartería y guarnicionería; y calzado	-2,6	-11,6
20	Producción de madera y fabricación de productos de madera y corcho, excepto muebles; fabricación de artículos de paja y de materiales trenzables	-13,1	-9,5
21	Fabricación de papel y productos de papel	1,6	20,3
22	Actividades de edición e impresión y de reproducción de grabaciones	0,7	0,9
23	Fabricación de coque, productos de la refinación del petróleo y combustible nuclear	-6,7	1,4
24	Fabricación de sustancias y productos químicos	-4,1	-0,5
25	Fabricación productos de caucho y de plástico	-13,2	-9,0
26	Fabricación de otros productos minerales no metálicos	-14,1	-15,2
27	Fabricación de metales comunes	-4,9	4,9
28	Fabricación de productos elaborados de metal, excepto maquinaria y equipo	16,2	0,7
29	Fabricación de maquinaria y equipo n.c.p	3,8	12,1
31	Fabricación de maquinarias y aparatos eléctricos	-23,4	-18,3
33	Fabricación de instrumentos médicos, ópticos y de precisión, y fabricación de relojes	0,4	-2,8
34	Fabricación de vehículos automotores, remolques y semirremolques	-6,0	-3,3
36	Fabricación de muebles; industrias manufacturera n.c.p	-40,1	-34,1

Base : Promedio Año 2002 = 100

FUENTE: Muestra de productos y establecimientos basada en la Encuesta Nacional Industrial Anual (ENIA)

Cifras provisionales

Incidencias de las divisiones en el Índice de Producción y Venta Física



MAYORES VARIACIONES DEL ÍNDICE DE PRODUCCIÓN FÍSICA, POR DIVISIÓN

Octubre 2009 respecto de octubre 2008

MAYORES INCIDENCIAS POSITIVAS EN EL ÍNDICE

DIVISIÓN	12 MESES (%)	INCIDENCIA	GRUPO INFLUYENTE	PRODUCTOS INFLUYENTES	CAUSAS PRINCIPAL
28	16,2	0,40	281	Puertas, ventanas y sus marcos y umbrales para puertas, de hierro, acero o aluminio	Mayor demanda interna.
21	1,6	0,20	210	Papel higiénico, pañuelos, toallas, servilletas, pañales para lactantes, tampones higiénicos y artículos análogos higiénicos o para el hogar o los hospitales; y prendas de vestir, de pasta de papel, papel, guata de celulosa o redes de fibras de celulosa.	Incremento en demanda interna.
29	3,8	0,08	292	Partes y piezas n.c.p. de máquinas para hacer perforaciones o pozos y de grúas de brazo móvil, grúas, bastidores elevadores móviles, camiones de pórtico alto y camiones de faena provistos de grúas; partes y piezas n.c.p. de máquinas movedoras, conforma.	Mayor demanda interna, principalmente desde el sector minero.

MAYORES INCIDENCIAS NEGATIVAS EN EL ÍNDICE					
DIVISIÓN	12 MESES (%)	INCIDENCIA	GRUPO INFLUYENTE	PRODUCTOS INFLUYENTES	CAUSA PRINCIPAL
15	-8,9	-3,14	151	Pescado, Filetes de pescado, otras carnes de pescado e hígados y huevas de pescado, congelados.	Virus ISA (Salmón),
26	-14,1	-0,87	269	Cemento Portland, cemento alumináceo, cemento de escorias y cementos hidráulicos análogos, excepto en forma de clinkers	Menor demanda interna.
24	-4,1	-0,68	241	Nitritos; nitrato de potasio	Trabajos de mantención en una planta productiva.

MAYORES VARIACIONES DEL ÍNDICE DE VENTA FÍSICA, POR DIVISIÓN

Octubre 2009 respecto de octubre 2008

MAYORES INCIDENCIAS POSITIVAS EN EL ÍNDICE

DIVISIÓN	12 MESES (%)	INCIDENCIA	GRUPO INFLUYENTE	PRODUCTOS INFLUYENTES	CAUSA PRINCIPAL
21	20,3	2,35	210	Pasta química de madera, soluble	Incremento de la demanda externa principalmente China y Corea del Sur.
29	12,1	0,26	292	Partes y piezas n.c.p. de máquinas para hacer perforaciones o pozos y de grúas de brazo móvil, grúas, bastidores elevadores móviles, camiones de pórtico alto y camiones de faena provistos de grúas; partes y piezas n.c.p. de máquinas movedoras, conforma	Mayor demanda interna principalmente desde el sector minero.
27	4,9	0,23	271	Bobinas de hierro o acero	Baja base de comparación producto de mantenciones programadas para igual mes del 2008.

MAYORES INCIDENCIAS NEGATIVAS EN EL ÍNDICE					
DIVISIÓN	12 MESES (%)	INCIDENCIA	GRUPO INFLUYENTE	PRODUCTOS INFLUYENTES	CAUSA PRINCIPAL
15	-4,4	-1,53	151	Carne de ganado porcino, fresca, refrigerada o congelada.	Menor demanda externa.
26	-15,2	-1,01	269	Cemento Portland, cemento alumináceo, cemento de escorias y cementos hidráulicos análogos, excepto en forma de clinkers	Menor demanda interna.
20	-9,5	-0,49	202	Tableros aglomerados y tableros análogos de madera u otras materias leñosas	Menor demanda interna y externa.

Base : Promedio Año 2002 = 100

Cifras provisionales

Los códigos correspondientes a grupos influyentes provienen de la clasificación internacional CIU Rev. 3

Edificación Autorizada

La superficie total disminuyó 33,7% respecto a octubre de 2008

Tendencia

La tendencia que muestra la superficie total autorizada, medida por el promedio móvil de doce meses, indica una disminución de 3,0% mensual. Este resultado evidencia una trayectoria negativa desde agosto de 2008.

La comparación de las trayectorias de los promedios móviles de doce meses de los índices de Ventas de Cemento y Superficie Total Autorizada, en el mediano plazo mantienen un comportamiento decreciente similar, que señala el estancamiento del sector en los últimos 12 meses. Sin embargo, en octubre de 2009 el promedio móvil de las Ventas de Barras de Hierro creció levemente.

Aún se observa un estancamiento en el sector, debido en parte a la incertidumbre que genera la propuesta de subsidios para el 2010 entregada por el Sector Público. La Ley de Presupuesto para el 2010 enviada al Congreso, considera recursos que cubrirían sólo parte de los subsidios comprometidos para el próximo año, provocando incertidumbre dentro de los empresarios inmobiliarios que consideran que estas restricciones pueden impedir la pronta reactivación del sector.

Evolución del Periodo

En octubre de 2009 la superficie total autorizada de edificación alcanzó 880.956 m², registrando una disminución de 33,7%, en doce meses. Mensualmente, la superficie autorizada decreció 1,3%. Estos resultados estuvieron determinados por la reducción de la superficie autorizada de los permisos de edificación de todos los destinos.

La superficie total autorizada para el destino Vivienda registró una disminución de 31,0% en doce meses, mientras que respecto a septiembre de 2009 se redujo 7,1%. Este destino contribuyó con 61,9% al total de la superficie autorizada.

La superficie autorizada destinada al desarrollo de Actividades Económicas se redujo 37,7% en doce meses, explicada por Industria, Comercio y Establecimientos Financieros, que decreció 38,8%, mientras que Servicios se contrajo 36,6%, en igual periodo. Con respecto a septiembre de 2009, Servicios creció 33,1% e Industria, Comercio y Establecimientos Financieros decreció 5,6%, respectivamente. Las Actividades Económicas presentaron una contribución de 38,1% de la superficie total autorizada en este periodo.

Regiones

En octubre de 2009, nueve de las quince regiones presentaron variaciones negativas de la superficie autorizada de Obras Nuevas. Las regiones Metropolitana, Valparaíso y Biobío cubrieron 64,8% del total de la superficie nueva. De la superficie agrupada en estas regiones, el destino Vivienda contribuyó con 70,3%; mientras que Servicios aportó 15,6% e Industria, Comercio y Establecimientos Financieros 14,1%.

Permisos Destacados

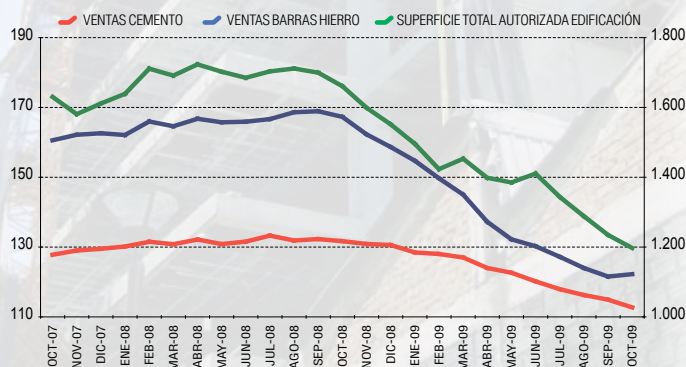
Los permisos destacados consideran construcciones de más de 2.000 m² de superficie. En Obras Nuevas, la superficie alcanzó a 463.658 m², que significó una reducción de 40,9% en doce meses. La Región Metropolitana concentró el 47,0% de ésta. Mientras que en Vivienda se registró una disminución de 30,4% en doce meses y la superficie correspondiente a Actividades Económicas se contrajo 61,1% en el mismo lapso.

Nota: Las cifras de septiembre de 2009 se modifican en la presente publicación, debido a la incorporación o modificación de permisos rezagados.

PERMISOS DE EDIFICACIÓN

Destino de la Edificación			Variación octubre de 2009		
			12 meses	Mensual	Acumulada
Viviendas	Obras Nuevas	Número	-27,3	-1,2	-15,6
		Superficie	-29,8	-4,2	-20,9
	Ampliaciones	Superficie	-40,5	-27,1	-15,7
Industria, Comercio y Establ. Financieros		Superficie	-38,8	-5,6	-42,2
Servicios		Superficie	-36,6	33,1	-22,0
Total		Superficie	-33,7	-1,3	-26,1

Promedio móvil de 12 meses de edificación total autorizada e índice de ventas de materiales de construcción



Producción Minera

Índice Metálico: Censo de establecimientos. Índice No Metálico: Censo de establecimientos de los productos seleccionados, excepto caliza.

El Índice de Producción Minera presentó un crecimiento en doce meses de 8,0% y 5,6% mensual, acumulando una variación en el año de -0,6%. La dinámica expansiva del índice se explica por los resultados favorables evidenciados en la explotación de recursos metálicos durante el periodo.

En tanto, el índice de tendencias del sector presentó un crecimiento de 8,2% respecto a igual mes del año anterior.

La producción de minerales metálicos estuvo impulsada por el incremento de la explotación de cobre, molibdeno, oro y hierro, sin embargo, durante el periodo se redujeron las actividades de plata y zinc.

La dinámica expansiva de la producción cuprífera, registrada en los últimos meses, ha contrarrestado el comportamiento negativo de los primeros siete meses de 2009. De este modo, el índice acumula desde enero a octubre una variación nula, igualando el nivel de actividad registrado en igual periodo de 2008.

Gran parte de los productos no metálicos presentaron una dinámica contractiva, no obstante, se incrementó la producción de cloruro de sodio, ulexita, yodo y carbón.

Índice Metálico

El Índice Metálico creció 9,2%, siendo explicado por las incidencias positivas del Índice Metálico Cobre como el Índice Otros Metálicos, cuyos aportes fueron 8,7 y 0,5 puntos porcentuales, respectivamente.

Cobre

Durante octubre fueron producidas 496.217 toneladas de mineral fino, nivel que representa un crecimiento en doce meses de 9,8% equivalentes a 44.238 toneladas de fino de cobre. El incremento está asociado, mayoritariamente, a la producción de cátodos y de concentrado. Estos productos alcanzaron las 233.869 y 222.382 toneladas, correspondientes a un crecimiento anual de 3,2% y 8,2%, respectivamente.

Presentaron una evolución expansiva los establecimientos pertenecientes a la categoría A – con más de 400 trabajadores – con una variación anual de 12,1%. Sin embargo, la categoría B – entre 80 y 400 empleados – registró reducción en doce meses de 14,5%, de igual modo se contrajo en 16,3% la categoría C – entre 7 y 80 empleados –.

Precio del cobre: El valor promedio de la libra de cobre durante octubre fue 285,2¢US, registrando un crecimiento de 1,5% respecto al mes anterior. De este modo el precio promedio anual para la libra del mineral alcanzó los 219,2¢US. Asimismo, el nivel de inventarios totales se incrementó en 7,7% en comparación con septiembre, fundamentalmente por los ingresos realizados en la Bolsa de Metales de Londres.

Fuente: Cochilco.

Otros Metálicos

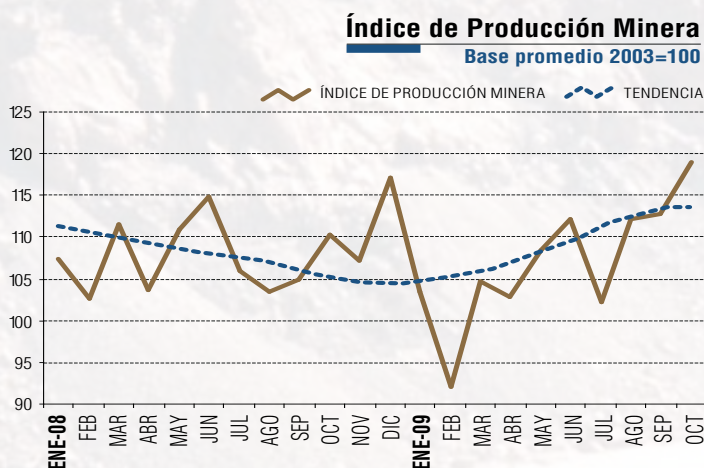
El crecimiento de 4,6% del Índice Otros Metálicos se explica por el incremento de la producción de molibdeno, oro y hierro. La explotación de molibdeno totalizó en el periodo 3.214 toneladas de fino, el oro 3.291 kilogramos de fino y el hierro 802.232 toneladas de mineral, cuyos crecimientos equivalentes son 11,9%, 5,3% y 11,9%, respectivamente. Por el contrario, la producción de mineral fino de plata alcanzó los 109.633 kilogramos, experimentando una reducción anual de 3,3%.

Índice No Metálico

Este índice registró una contracción en doce meses de 8,2% con dispares niveles de actividad en sus componentes. Las alzas se presentaron en la producción de cloruro de sodio, ulexita, yodo y carbón. La explotación de salitre y carbonato de litio representan las incidencias de mayor impacto negativo sobre el indicador.

PRODUCCIÓN DE COBRE (Toneladas de fino)			
	2009 P/	2008	Var. (%)
Octubre	496.217	451.979	9,8
Ene. - Oct.	4.438.621	4.438.997	0,0
PRODUCCIÓN DE MOLIBDENO (Toneladas de fino)			
	2009 P/	2008	Var. (%)
Octubre	3.214	2.873	11,9
Ene. - Oct.	29.236	27.498	6,3

P/ Cifras provisionales



1.- La serie de tendencia está construida utilizando la metodología X12 ARIMA.

VARIACIONES: Mensual 5,6% / 12 meses 8,0 / Acumulado -0,6%

Minerales No Metálicos

La producción de cloruro de sodio, ulexita, yodo y carbón experimentaron un crecimiento de 48,9%, 14,8%, 3,0% y 1,0%, respectivamente. A su vez, la reducción en doce meses asociada a la explotación de salitre, carbonato de litio, caliza y petróleo alcanzó 41,0%, 36,4%, 8,2% y 7,9%, respectivamente.

Regiones

Las regiones de Antofagasta, Tarapacá, O'Higgins y Magallanes exhibieron comportamientos positivos en la actividad con incrementos de 17,1%, 12,5%, 12,6% y 4,3%, respectivamente.

La región de mayor incidencia durante octubre sobre el Índice de Producción Minera fue Antofagasta, debido a la normalización de la producción de importantes establecimientos. Cabe recordar que durante el 2008 varias empresas realizaron mantención a sus Molinos SAG. Estos equipos permiten reducir la etapa de molienda del mineral, dada la alta capacidad de procesamiento y mayor eficiencia en comparación a la molienda convencional.

La Región de Coquimbo mostró una contracción de 17,3%, convirtiéndose en la región con mayor impacto negativo en el indicador general.

ÍNDICE DE PRODUCCIÓN MINERA

Octubre de 2009 - Base Promedio 2003=100

AÑO Y MES	ÍNDICE GENERAL	VARIACIÓN (%) EN 12 MESES	ÍNDICE METÁLICO	VARIACIÓN (%) EN 12 MESES	ÍNDICE NO METÁLICO	VARIACIÓN (%) EN 12 MESES
PROMEDIO						
2004	110,1	-	110,3	-	106,8	-
2005	109,2	-	109,5	-	105,5	-
2006	110,0	-	110,6	-	101,8	-
2007	114,3	-	115,2	-	101,2	-
2008	108,4	-	108,6	-	105,2	-
2008						
Octubre	110,2	-7,9	109,6	-8,4	119,9	1,0
Noviembre	107,2	-6,0	106,9	-7,3	111,2	17,2
Diciembre	117,2	-9,1	117,8	-10,1	109,5	13,2
2009/P						
Enero	103,4	-3,8	104,3	-3,4	91,5	-8,5
Febrero	92,1	-10,3	92,4	-11,0	87,3	-0,3
Marzo	104,7	-6,2	105,1	-6,8	97,8	3,6
Abril	102,9	-0,7	103,6	-0,7	92,2	-2,3
Mayo	108,5	-2,3	110,0	-1,5	86,5	-14,1
Junio	112,1	-2,4	112,9	-2,6	100,4	-0,4
Julio	102,2	-3,6	102,3	-2,8	99,5	-14,8
Agosto	112,1	8,3	112,1	8,8	111,8	0,7
Septiembre/R	112,7	7,4	112,9	8,5	109,8	-5,7
Octubre	119,0	8,0	119,7	9,2	110,1	-8,2

R: Cifras rectificadas por informante.

P: Cifras provisionales

ÍNDICE DE PRODUCCIÓN MINERA, POR REGIÓN

Octubre de 2009 - Base Promedio 2003=100

AÑO Y MES	General	ÍNDICE GENERAL POR REGIONES									
		I	II	III	IV	V	VI	VIII	XI	XII	RM
PROMEDIO											
2004	110,1	111,7	111,7	98,0	105,0	108,4	123,8	114,5	102,9	88,3	110,3
2005	109,2	103,2	112,0	96,1	101,8	106,0	131,0	112,9	110,0	114,8	110,5
2006	110,0	112,9	109,7	106,6	105,6	104,1	124,6	80,6	100,5	105,2	110,1
2007	114,3	113,0	118,9	111,2	100,0	99,3	122,6	150,4	101,0	69,1	110,6
2008	108,4	116,9	108,2	105,1	107,4	94,7	116,4	173,4	68,6	85,3	111,3
2008											
Octubre	110,2	128,8	103,6	109,1	115,8	98,0	130,7	180,1	61,9	93,6	127,3
Noviembre	107,2	129,7	102,1	102,8	102,1	101,7	123,8	172,2	66,7	85,8	115,7
Diciembre	117,2	132,2	117,0	101,3	107,6	100,1	149,2	164,1	68,4	87,3	121,7
2009/P											
Enero	103,4	123,5	100,9	97,3	105,7	91,6	114,3	118,6	57,8	95,8	95,8
Febrero	92,1	100,3	90,0	88,3	89,5	89,4	110,8	118,8	36,5	85,0	94,2
Marzo	104,7	116,9	103,3	104,0	104,8	98,5	99,7	118,8	47,5	99,1	113,7
Abril	102,9	116,8	99,6	103,1	97,6	89,1	120,4	71,8	41,3	87,5	117,0
Mayo	108,5	125,7	108,5	102,6	98,1	94,7	118,6	80,9	46,9	85,1	109,9
Junio	112,1	123,8	116,8	103,6	97,2	84,2	121,9	89,1	40,7	81,9	109,1
Julio	102,2	116,3	97,9	91,2	109,3	101,8	122,5	92,3	39,4	86,2	111,2
Agosto	112,1	122,3	116,5	94,9	98,7	89,1	129,0	66,4	46,3	91,5	116,1
Septiembre /R	112,7	132,4	118,6	98,0	83,0	87,8	118,0	68,0	47,0	57,0	117,7
Octubre	119,0	144,9	121,3	97,3	95,8	89,7	147,2	68,6	52,2	97,6	125,6
TASA DE VARIACIÓN (%)											
Octubre 2009/08	8,0	12,5	17,1	-10,8	-17,3	-8,5	12,6	-61,9	-15,7	4,3	-1,3

FUENTE: Índice Metálico: Censo de Establecimientos
Índice No Metálico: Censo de Establecimientos en productos seleccionados, excepto Caliza.

P: Cifras provisionales
R: Cifras rectificadas por informante, Región de Antofagasta.

Índice de Electricidad, Gas por Cañería y Agua Potable

En septiembre el IDEGA registró un crecimiento de 7,6% en doce meses

El sector Electricidad, Gas y Agua, medido a través del Índice de Distribución de Energía Eléctrica, Gas por Cañería y Agua Potable (IDEGA), presenta un rezago de dos meses, debido al desfase mayor a un mes en la recepción de la información de Gas y Agua. Sin perjuicio de ello, y dado que el INE cuenta con información actualizada de Generación y Distribución Eléctrica, ésta se informa por separado.

En septiembre de 2009, el IDEGA registró un crecimiento de 7,6% en doce meses, acumulando en el año una variación de 2,6%. Este resultado se explicó, principalmente, por el aumento de la demanda de los sectores Electricidad, Gas y Agua.

La Distribución Eléctrica creció 3,4% en doce meses, aportando 2,58 puntos porcentuales a la variación del IDEGA. Este resultado se debe al mayor consumo de energía en los sectores Residencial, Comercial, Minero, Otros y Agrícola. El único sector que registró un comportamiento contractivo fue Industria, que restó 1,65 puntos porcentuales.

Gas por Cañería

En septiembre, el Índice de Gas presentó un crecimiento de 67,9% en doce meses, incidiendo en 4,52 puntos porcentuales en la variación del índice general. Las importaciones de gas natural gaseoso registradas en Aduanas para dicho mes, fueron 24,2 millones de dólares CIF, aumentando 203,7% respecto al mismo periodo del año anterior.

En junio del presente año ingresó al país el primer buque con Gas Natural Licuado (GNL), mejorando las expectativas de reactivación del sector. Es así como las importaciones de este combustible -durante septiembre- alcanzaron 46,3 millones de dólares CIF.

El sector Residencial aumentó 44,1% su demanda de gas, aportando 31,27 puntos porcentuales a la variación del índice sectorial. El consumo de la Industria presentó una expansión de 177,5% en doce meses, incidiendo positivamente en 23,16 puntos porcentuales. Este importante crecimiento es explicado, en parte, por la baja base de comparación. El sector Comercial aumentó la demanda de gas, aportando 4,87 puntos porcentuales al Índice sectorial.

Agua Potable

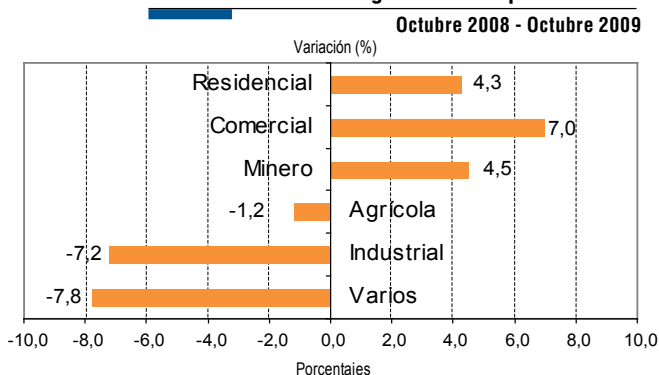
La distribución de agua para septiembre presentó un incremento de 2,9% en doce meses, con una contribución de 0,49 punto porcentual. La variación acumulada en el año fue 2,9%, mostrando un comportamiento estable en los últimos cuatro meses.

El sector Residencial registró un crecimiento en la demanda de agua potable de 3,2% respecto a igual mes de 2008, aportando 2,46 puntos porcentuales al indicador general del agua. Otros Sectores mostraron un crecimiento de 1,4% en el consumo, incidiendo en 0,33 punto porcentual al indicador sectorial.

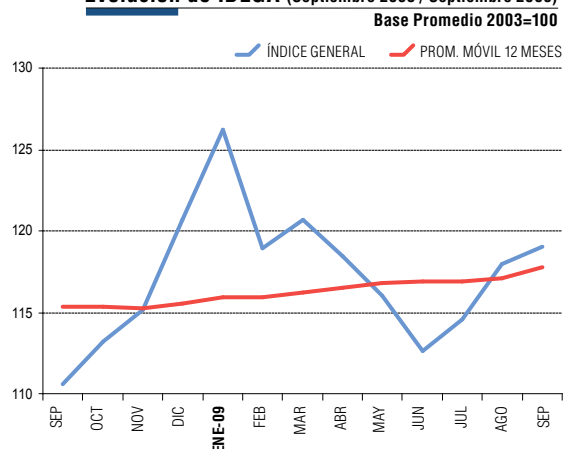
Evolución Regional

El análisis regional mostró que en septiembre, once de las quince regiones presentaron crecimientos del IDEGA en doce meses, destacando, por segundo mes consecutivo, La Araucanía y Valparaíso con 18,2% y 13,1%, respectivamente. Por el contrario, las regiones de Aisén y Biobío mostraron la mayor contracción al reducir su consumo en 7,7% y 5,0%, respectivamente.

Distribución de Energía Eléctrica por Sectores



Evolución de IDEGA (Septiembre 2008 / Septiembre 2009)



VARIACIONES: Mensual: 0,8% / 12 meses: 7,6% / Acumulada: 2,6%

Distribución Eléctrica

En octubre, el suministro eléctrico no registró variación en doce meses. Este comportamiento se debe a que la mayor demanda de los sectores Minero, Residencial y Comercial, fue compensada con las disminuciones en Industria, Agrícola y Varios.

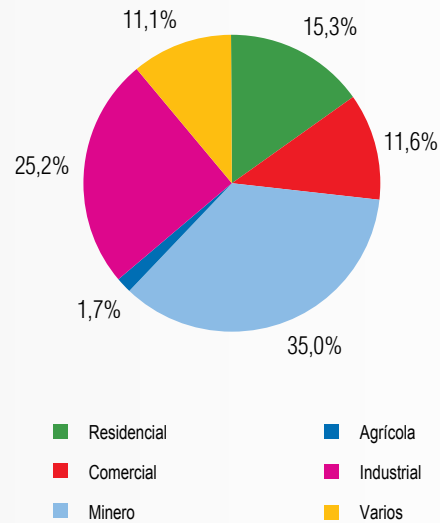
Respecto de septiembre, la distribución eléctrica creció 3,2%, acumulando en el año una variación negativa de 0,5%.

La distribución eléctrica con destino a los sectores Residencial y Comercial, aumentó en 4,3% y 7,0%, respectivamente, en comparación a octubre de 2008.

El sector Minero mantuvo el comportamiento expansivo que presentó en los dos meses anteriores, aumentando su consumo eléctrico en 4,5%, acorde con los niveles de producción registrados en la Minería para el mismo periodo, principalmente en los procesos de la minería del cobre.

La Industria presentó una disminución en la demanda eléctrica, conforme a los menores niveles de actividad registrados en los últimos meses. Esta dinámica contractiva ha sido una constante durante el año, donde el consumo eléctrico del sector acumula una reducción de 8,2% comparado con igual periodo de 2008. El sector Varios, que incluye alumbrado público, consumos propios y pérdidas de transmisión, entre otros, decreció 7,8% en doce meses.

Distribución de Energía Eléctrica por Sectores
(participación porcentual) Octubre de 2009



GENERACIÓN ELÉCTRICA

La oferta eléctrica en octubre registró un aumento de 0,3% en doce meses, con una generación total de 4.947 Gwh. La variación promedio acumulada del año fue -0,7%, respecto al periodo enero-octubre de 2008.

El análisis de la generación eléctrica por tipo, mostró que la participación de la generación hidráulica (embalses y pasada de ríos) fue 48,6%, mientras que la generación térmica (carbón y petróleo) llegó a 38,3% y la de ciclo combinado (gas natural) fue de 13,1%. No se observó un cambio en la estructura respecto al mismo mes del año anterior.

El Sistema Interconectado Central (SIC) aportó 3.428 Gwh, lo que significó un aumento de 2,2% en doce meses. Destaca el alza de la generación con gas en Endesa, debido a la entrada en operación de la central San Isidro GNL durante septiembre. El Sistema Interconectado del Norte Grande (SING)¹ de Arica y Parinacota, Tarapacá y Antofagasta aportó 1.168 Gwh de generación interna, con un decrecimiento de 6,7% respecto a igual periodo del año anterior. Los sistemas Aisén, Magallanes y auto productores revirtieron el comportamiento contractivo de los últimos tres meses, registrando un crecimiento de 8,0% respecto a octubre de 2008.

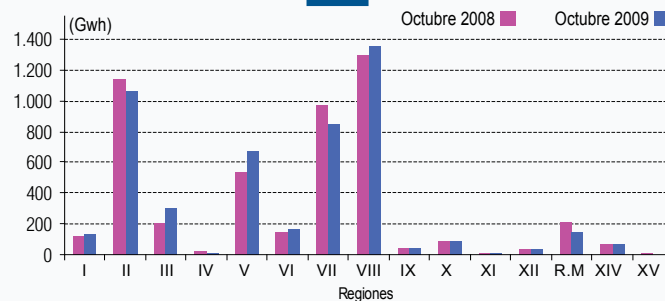
La generación eléctrica por región mostró que las regiones de Biobío, Antofagasta y Maule presentaron las mayores participaciones. Esta regiones en conjunto representan el 66,0% de la energía generada en octubre de 2009.

GENERACIÓN DE ENERGÍA ELÉCTRICA
(GWh)

AÑO Y MES	TOTAL	OTRAS TÉRMICAS	CICLO COMBINADO	HIDRÁULICAS
Sep 2009 (P)	4.844	1.934	556	2.350
Oct 2009 (P)	4.947	1.892	646	2.404
TASAS DE VARIACIÓN (%)				
12 meses	0,3	3,2	17,7	-5,5
Mensual	2,1	-2,2	16,2	2,3
Acumulada	-0,7	-8,3	21,2	1,0

(P) Cifras provisionales
FUENTE: Censo de establecimientos

Generación Eléctrica por Regiones



¹ No incluye la generación de la central Salta de Gener.

Índice de Ventas del Comercio al por Menor (IVCM)

Base: promedio 2005 = 100

Muestra de establecimientos del Comercio al Por Menor (Datos provisionales)

El índice de ventas del comercio al por menor registró en octubre de 2009 un crecimiento real anual de 3,1%

El Índice de Ventas del Comercio al por Menor (IVCM) registró en octubre un crecimiento en términos reales de 3,1% en doce meses, explicado, principalmente, por el aumento de las ventas de Productos Textiles y por la recuperación observada en la venta de bienes durables, excepto vehículos. El índice nominal en doce meses experimentó un descenso de 0,1%.

El deflactor implícito del índice decreció 3,1%, reflejando el descenso en el nivel general de precios que han experimentado los bienes y productos medidos en el indicador, en comparación a octubre de 2008.

Comparado con el mes anterior, el IVCM creció 4,2% en términos reales, debido principalmente al aumento de las ventas de productos textiles, combustibles y artículos de uso doméstico. La variación acumulada del índice a octubre fue de -0,9%, desacelerándose en los últimos cuatro periodos, reflejando la recuperación del sector.

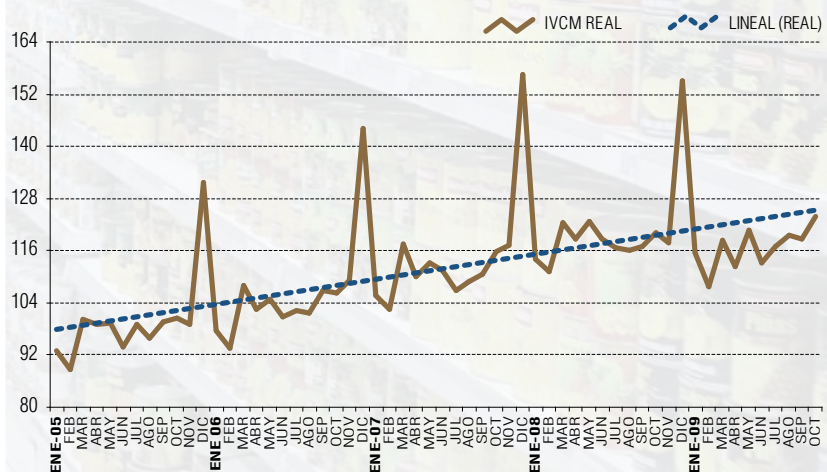
La actividad fue más dinámica en el comercio no especializado, donde las ventas reales fueron 12,5% más altas que igual mes de 2008. Esto se explica por el incremento de la actividad de supermercados y grandes tiendas, dado el gran volumen de ventas de alimentos y productos textiles, respectivamente, contribuyendo al índice general con 3,88 puntos porcentuales. En tanto, el comercio especializado registró un decrecimiento anual en su actividad equivalente a 1,1%, debido a la disminución de las ventas de alimentos y automóviles. Éste restó 0,78 punto porcentual al indicador.

Es así como los precios de Productos



Índice Real de Ventas del Comercio al por Menor

Base promedio 2005=100



Evolución del Índice Real de Ventas del Comercio al por Menor^P

	OCT	NOV	DIC	ENE-09	FEB	MAR	ABR	MAY	JUN	JUL	AGO	SEP	OCT-09
IVCM Real	120,1	117,7	155,0	115,5	107,8	118,3	112,5	120,8	113,2	116,9	119,6	118,8	123,8
Var. Mensual	2,7	-2,0	31,8	-25,5	-6,7	9,7	-4,9	7,4	-6,3	3,2	2,3	-0,6	4,2
Var. Anual	3,6	0,3	-1,1	1,1	-3,1	-3,4	-5,3	-1,6	-4,7	0,2	2,9	1,6	3,1
Var. Acumulada	6,8	6,2	5,4	1,1	-0,9	-1,8	-2,7	-2,4	-2,8	-2,4	-1,7	-1,4	-0,9

P: Cifras provisionales.

El deflactor de este indicador se ajustó de acuerdo a la composición de la nueva canasta del IPC base diciembre 2008 = 100

VARIACIONES: Mensual 4,2% / 12 Meses 3,1% / Acumulado -0,9%

Textiles continuaron su tendencia a la baja. Se observó una disminución de 15,6% en el nivel general de precios de esta línea, lo que contribuyó a incrementar la demanda. Esto explica la alta incidencia de esta línea en el resultado general del indicador. Similar situación afectó las ventas de combustibles, que continuaron con su tendencia de crecimiento, explicado en parte, por un descenso de 20,9% en el nivel de precios, en comparación a igual mes del año anterior, incidiendo positivamente en el índice.

La línea Alimentos, Bebidas y Tabaco creció 2,0% real en un año, registrando por cuarto mes consecutivo variaciones positivas. Nuevamente esta variación se dio en el comercio no especializado (súper y mega mercados), debido a que el comercio especializado decreció 2,6% real en un año, a pesar de la estabilización en el nivel de precios de los alimentos observada desde el

segundo trimestre de este año. El deflactor implícito de esta línea creció 0,09% anual.

La venta de bienes durables experimentó un crecimiento real anual de 0,1%, quebrando la tendencia negativa que mostró desde octubre de 2008. Este impulso se debió al crecimiento de las ventas de muebles, tanto en tiendas especializadas como en grandes tiendas y supermercados, y de artículos de uso doméstico registradas sólo en el comercio no especializado. Se podría inferir de lo anterior que la oferta de crédito de las casas comerciales y algunas cadenas de supermercados habría ayudado a incrementar la venta de este tipo de bienes. La línea de automóviles nuevos y usados experimentó un decrecimiento real, en doce meses, de 12,1%, lo que significó que el índice real de bienes durables no fuera mayor. Se espera que la recuperación del sector automotriz tenga un impacto positivo en el comercio

total del país, sobre todo en el especializado. Este tipo de bienes aportaron 0,02 punto porcentual el índice general. Los bienes no durables crecieron 3,7% real, en un año, debido a una pronunciada baja anual en los precios de productos textiles y por el aumento de la demanda por combustible, contribuyendo positivamente con 3,08 puntos porcentuales al IVCM.

Según datos reportados por la ANAC, el número de automóviles nuevos vendidos se incrementó en octubre 3,8%, comparado con igual mes de 2008, transformando a octubre en el mes de mejor nivel de ventas de los últimos 13 meses, lo que indicaría una mejora en las expectativas económicas de los consumidores.

La División 52 (según CIIU Rev. 3) que agrupa el comercio minorista, excepto el comercio de vehículos automotores, experimentó un alza de las ventas reales en doce meses de 4,0%, debido al crecimiento de la línea Productos Textiles, principalmente. Las ventas de la División 50 (según CIIU Rev. 3), que corresponde a venta, mantenimiento y reparación de vehículos y venta al por menor de combustible para automotores, registraron una contracción de 1,5%, en doce meses. El crecimiento real de 18,2% anual de la venta de combustibles registrada en este mes, no compensó la baja en la venta de automóviles nuevos y usados.

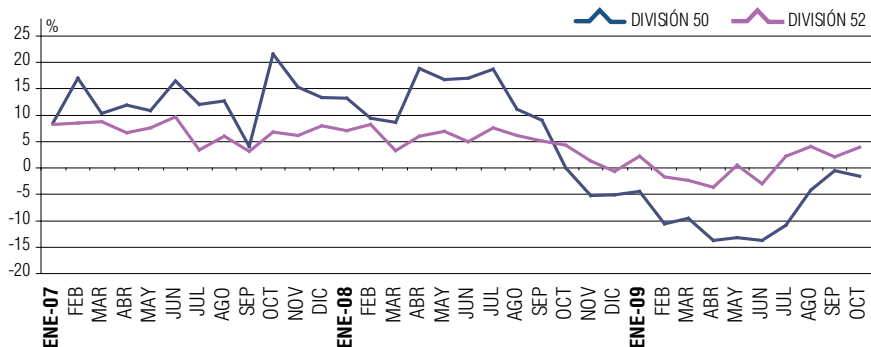
En términos dinámicos las líneas que experimentaron crecimiento real en su actividad, en doce meses, fueron Productos Textiles (18,7%); Combustible para Automotores (18,7%); Muebles (16,9%); Artículos de Uso Doméstico (6,8%); Artículos Farmacéuticos y Cosméticos (4,9%); Alimentos, Bebidas y Tabaco (2,0%). Las líneas que decrecieron en términos reales, en doce meses, fueron Repuestos y Accesorios de Automotores (-0,4%); Artículos de Librería (-1,7%); Otros Productos (-2,9%); Artículos de Ferretería (-6,0%); Mantenimiento y Reparación de Automotores (-11,0%) y Automotores Nuevos y Usados (-12,1%).

Los principales aportes positivos al indicador, en términos de incidencia, los hicieron las líneas Productos Textiles con 2,61 puntos porcentuales, Combustibles para Automotores, 0,73 punto porcentual y Artículos de Uso Doméstico con 0,64 punto porcentual, los que en su conjunto incidieron 3,99 puntos porcentuales en el índice.

Evolución de Índices de Ventas según CIIU

Variación en 12 meses (%)

Base Promedio 2005 = 100



División 50: Vta., mantenimiento y reparación de veh.; vta. al por menor de combustible para automotores
División 52: Comercio al por menor; excepto el comercio de vehículos automotores

Índice de Ventas del Comercio al por Menor (IVCM) Octubre 2009

Base Promedio 2005 = 100

GLOSA LÍNEA	VARIACIONES PORCENTUALES (%)			Incidencia
	Mensual	Acumulado	En doce meses	
IVCM Real			3,1	3,1
Productos textiles	11,9	15,2	29,5	2,61
Combustible para automotores	3,2	10,9	18,7	0,73
Aparatos, art. y equipos de uso doméstico	9,0	-1,9	6,8	0,64
Alimentos, bebidas y tabaco	0,6	-1,2	2,0	0,52
Artículos Farmacéuticos	8,9	6,1	4,9	0,47
Muebles	16,1	4,6	16,9	0,24
Partes, repuestos y accesorios de automotores	11,4	-6,4	-0,4	-0,01
Librerías	7,0	8,3	-1,7	-0,01
Mantenimiento y reparación de automotores	48,6	-3,8	-11,0	-0,14
Otros productos	4,9	-1,5	-2,9	-0,54
Artículos de ferreterías	14,9	-10,7	-6,0	-0,56
Automóviles nuevos y usados	-24,1	-20,7	-12,1	-0,86

Ventas de Supermercados

Base promedio 2005 =100 Censo de supermercados¹ (Datos provisionales)

Ventas Reales de Supermercados registraron un crecimiento de 7,8% en octubre respecto de igual mes de 2008

Panorama General y Tendencia

Las ventas reales de supermercados registraron, en octubre de 2009, un crecimiento de 7,8% en doce meses. Esta alza fue mayor a la observada en los últimos cinco años para un mes de octubre, señal del buen desempeño del sector observado desde el segundo trimestre de este año.

Este crecimiento se explicó, en parte, por el efecto calendario de composición de los días de la semana, debido a que en octubre de 2009 se registró un feriado adicional respecto a igual mes de 2008, componente de un fin de semana largo en el año 2009, ambas situaciones incrementan las ventas del sector. La serie de supermercados desestacionalizada, corregida de efecto calendario, mostró un alza de 6,0% en doce meses; mensualmente la actividad creció 0,6%.

La dinámica del sector mantuvo los buenos resultados, aunque mostró una leve desaceleración, que se refleja en el crecimiento mensual anualizado de la tendencia-ciclo de 7,1%. La trayectoria del indicador continuó mostrando niveles mayores a los observados en el año 2008, lo que refleja una mejora en las expectativas de los consumidores frente al panorama económico coyuntural.

En octubre se registró la apertura en doce meses de 168 nuevos establecimientos y el cierre de 24 locales, lo que en términos netos da un total de 144 nuevos supermercados a nivel nacional. Las ventas nominales de estos nuevos establecimientos representaron el 6,4% de las ventas totales. Por tipo de supermercados, los tradicionales nuevamente impulsaron el crecimiento del sector con un alza de 9,3%. En este mes los megamercados aportaron al crecimiento del sector con una variación de 1,1%.

En términos nominales las ventas de supermercados crecieron 6,8% en doce meses. El efecto precio en el indicador se ha atenuando por completo, como lo refleja la importante baja en el nivel, con una inflación implícita de -1,0% respecto a octubre de 2008, una disminución en el deflactor que no se registraba desde noviembre de 2004.

En octubre de 2009, el total de las ventas nominales de supermercados a nivel país registraron un valor cercano a los MM\$ 489.541,2; con un promedio (por número total de locales) de MM\$ 474,4 aproximadamente, mostrando éstas últimas un decrecimiento en doce meses de 9,8%.

Respecto al mes anterior, las ventas nominales de supermercados crecieron 3,8% y en términos reales lo hicieron en 3,6%.

En término de líneas de productos las alzas registradas en las líneas Alimentos, bebidas y tabacos (5,0%) y Artículos farmacéuticos (14,0%) fueron las que más aportaron al crecimiento del sector con una incidencia de 3,77 y 1,48 puntos porcentuales, respectivamente.

Panorama Regional

Las ventas reales de supermercados crecieron en catorce de las quince regiones respecto a octubre de 2008. Del total de regiones, ocho están sobre la media nacional. Las regiones que destacaron en crecimiento fueron Los Ríos (25,7%), Arica y Parinacota (10,6%) y del Maule (10,2%). Los Ríos y Arica y Parinacota continúan mostrando un buen desempeño durante el año 2009, por efecto de la apertura de nuevos locales. Por su parte, la Región del Maule registró una mejor dinámica a la observada en los últimos cuatro meses

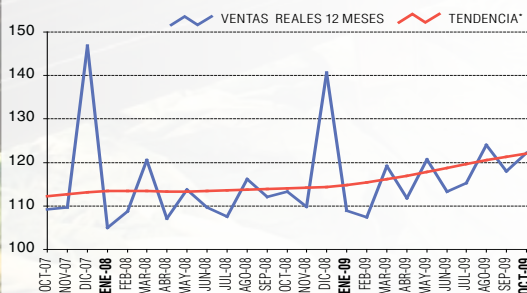
Las ventas reales de la Región Metropolitana crecieron 7,9% en doce meses, siendo la que más aportó al alza del indicador con una incidencia de 3,50 puntos porcentuales; nominalmente aumentaron 6,8%. Mensualmente, las ventas nominales crecieron 4,0% y las ventas reales lo hicieron en 3,8%.

Las regiones que más influyeron en el indicador, después de la Región Metropolitana, fueron Biobío y Valparaíso con una incidencia de 0,87 y 0,80 punto porcentual, respectivamente.

ÍNDICE REGIONAL DE VENTAS REALES DE SUPERMERCADOS Octubre de 2009 Base promedio 2005 = 100

REGIÓN	ÍNDICE	VARIACIONES (%)		
		MENSUAL	12 MESES	ACUM.
ÍNDICE GENERAL	122,2	3,6	7,8	4,2
Arica y Parinacota	119,1	1,5	10,6	10,2
Tarapacá	104,6	2,8	3,2	-5,0
Antofagasta	134,6	2,7	9,6	5,8
Atacama	149,2	3,9	2,3	-0,6
Coquimbo	125,5	-0,5	5,4	1,9
Valparaíso	115,1	3,3	8,3	4,9
Metropolitana	120,6	3,8	7,9	4,6
O'Higgins	114,7	5,9	7,9	3,5
Maule	128,2	5,7	10,2	11,4
Biobío	125,3	2,5	8,8	5,5
La Araucanía	119,6	3,7	5,9	-3,1
Los Lagos	130,4	5,4	5,2	0,7
Los Ríos	132,1	3,8	25,7	18,7
Aisén	113,3	3,7	-4,8	-9,7
Magallanes y Antártica	118,0	4,4	1,3	2,1

Índice Real de Ventas de Supermercados Base Promedio Mensual 2005=100



(* La serie de tendencia está construida utilizando la metodología X12-ARIMA.

1 A partir de septiembre de 2008 se incorporaron establecimientos con dos cajas o más pertenecientes a cadenas

El deflactor de este indicador se ajustó de acuerdo a la composición de la nueva canasta del IPC base diciembre 2008 = 100. La base de medición del Índice de Ventas de Supermercados se actualizó por una base promedio mensual igual 100 para el año 2005.

VARIACIONES: Mensual 3,6% / 12 meses 7,8% / Acumulado 4,2%

Mariana Schkolnik Chamudes, Directora del Instituto Nacional de Estadísticas. Edición: Oficina de Comunicaciones
Paseo Bulnes 418, Santiago, Chile - Teléfono 366 7564 - e-mail: prensa.ine@ine.cl - www.ine.cl
"Indicadores Mensuales, Sectores Económicos" se publica dentro de los cinco últimos días hábiles de cada mes.

ÍNDICES DE VENTAS DE SECTORES DE SERVICIOS

BOLETÍN INFORMATIVO DEL INSTITUTO NACIONAL DE ESTADÍSTICAS • 30 DE NOVIEMBRE DE 2009

Los Índices de Ventas de Servicios, entregados trimestralmente con un rezago de dos meses, miden la evolución de las ventas nominales, capturando los cambios en el nivel de ventas de once divisiones de servicios según CIU Rev. 3, para las cuales han sido establecidos cinco grupos de servicios.

La evolución negativa de los sectores fue la tónica general del trimestre, destacando la contracción experimentada por Servicios de Distribución al por Mayor. El único sector que presentó una variación positiva en todo el periodo fue Otras Actividades de servicios.

Por tipo de Servicio

Los Servicios de Distribución al por Mayor finalizaron el tercer trimestre del año con una variación acumulada negativa de 9,8% nominal, mostrando un comportamiento contractivo durante los tres meses de análisis. Los sectores dentro del Comercio al por Mayor que presentaron una desaceleración importante fueron Combustibles, Otros productos intermedios, desperdicios y desechos, y Materiales de construcción, y artículos de ferretería. El único sector que incidió positivamente durante todo el periodo fue Comercio Mayorista de enseres domésticos, principalmente textil y farmacéutico.

ÍNDICES NOMINALES DE VENTAS DE SECTORES DE SERVICIOS, POR TIPO DE SERVICIOS (Base: Promedio Año 2006 = 100)

Tercer Trimestre 2009

Año y Mes	Servicios de Distribución al por Mayor	Servicios relacionados al Turismo	Servicios TIC	Servicios Empresariales	Otras Actividades de servicios
P/ 2008					
ENERO	118,7	116,9	119,0	114,1	108,1
FEBRERO	113,3	104,6	114,1	102,7	98,4
MARZO	122,9	121,7	123,4	115,4	112,9
ABRIL	123,9	121,0	127,2	125,7	112,6
MAYO	124,1	118,8	127,7	121,3	115,6
JUNIO	126,7	115,7	133,3	123,0	118,8
JULIO	138,0	132,4	134,3	126,6	132,0
AGOSTO	135,2	136,9	139,5	124,6	123,0
SEPTIEMBRE	130,6	129,1	145,6	127,9	117,6
OCTUBRE	148,6	143,9	149,2	135,6	135,0
NOVIEMBRE	135,1	145,2	158,2	139,6	133,5
DICIEMBRE	142,7	140,0	181,1	154,1	128,2
P/ 2009					
ENERO	116,5	127,1	151,7	125,2	116,3
FEBRERO	109,6	105,6	141,7	107,8	104,2
MARZO	119,7	128,3	142,9	125,2	116,0
ABRIL	113,0	129,9	141,0	124,6	115,0
MAYO	105,6	123,8	136,8	117,3	127,9
JUNIO	111,8	119,5	138,4	123,6	117,6
JULIO	115,0	128,3	136,7	124,9	135,9
AGOSTO	116,2	128,5	137,1	126,1	128,0
SEPTIEMBRE	114,6	124,5	138,7	125,2	119,0
VARIACIONES (%)					
JULIO					
En 12 Meses	-16,7	-3,1	1,8	-1,3	2,9
Mes Anterior	2,9	7,3	-1,3	1,0	15,5
Acumulada	-8,8	3,8	12,5	2,4	4,3
AGOSTO					
En 12 Meses	-14,0	-6,1	-1,7	1,2	4,0
Mes Anterior	1,0	0,2	0,4	1,0	-5,9
Acumulada	-9,5	2,4	10,6	2,2	4,3
SEPTIEMBRE					
En 12 Meses	-12,3	-3,5	-4,8	-2,1	1,2
Mes Anterior	-1,4	-3,1	1,1	-0,7	-7,0
Acumulada	-9,8	1,7	8,6	1,7	3,9

P/ Cifras provisionales

ÍNDICES DE VENTAS DE SECTORES DE SERVICIOS

El índice de Servicios relacionados al Turismo registró una variación acumulada a septiembre de 2009 de 1,7% nominal, decreciendo en el periodo julio-septiembre del presente año. Los sectores Hoteles y Agencias de viajes incidieron negativamente durante el trimestre. El sector Restaurantes incidió positivamente en julio y septiembre, principalmente a través de los servicios de Alimentación institucional.

Las ventas de Servicios TIC disminuyeron 1,7% en el trimestre, respecto al mismo periodo del año anterior, sin embargo, mantienen un crecimiento acumulado de 8,6% nominal. Tanto en los sectores de Telecomunicaciones como en Servicios Informáticos se aprecia un decrecimiento en su comportamiento.

Los Servicios Empresariales presentaron un comportamiento contractivo en julio y septiembre de 2009, al reducir las ventas en 1,3% y 2,1%, respectivamente, y finalizan el tercer trimestre del año con una variación acumulada de 1,7% nominal. Dicha contracción es explicada principalmente por la disminución de Publicidad y Obtención y dotación de personal. Las excepciones a dicha baja vienen dadas por las actividades de Alquiler de Bienes Muebles, la Asesoría Jurídica Económica, los Servicios de Investigación y Seguridad, y las Actividades Inmobiliarias.

Otras Actividades de Servicios culminaron el tercer trimestre con un crecimiento acumulado de 3,9% nominal. Incidieron de forma positiva los Servicios de Saneamiento y actividades de

Esparcimiento, así como sectores específicos de Otros Servicios, tales como funerarias y lavanderías.

Por Clasificación Internacional

Para simplificar la comparación de la actividad económica se hace uso de la Clasificación Industrial Internacional Uniforme (CIIU Rev. 3), de manera que, los índices de servicios tratados contemplan once divisiones en dicha categorización internacional.

Ocho divisiones presentaron una variación acumulada positiva en comparación al mismo periodo del año anterior. Las que no registraron esta dinámica fueron Comercio al por mayor, Agencias de viajes y Actividades inmobiliarias. Cabe destacar que nueve divisiones presentaron variaciones acumuladas menores a las registradas el segundo trimestre.

Desde el punto de vista de las variaciones en doce meses, cinco divisiones presentaron decrecimientos durante todos los meses de análisis. Sólo las Actividades Inmobiliarias presentaron un comportamiento expansivo durante todo el periodo.

Destaca el comportamiento de la división Alquiler de bienes muebles, que registró la mayor variación acumulada, creciendo 14,4% respecto al mismo periodo del año anterior. Le sigue Eliminación de desperdicios y Telecomunicaciones con crecimientos acumulados de 12,9% y 8,9%, respectivamente.

ÍNDICES NOMINALES DE VENTAS DE SECTORES DE SERVICIOS , POR DIVISIÓN CIIU.Rev.3 (Base: Promedio Año 2006 = 100)

Tercer Trimestre 2009

Año y mes	51 Comercio al por Mayor	55 Hoteles y Restaurantes	63 ¹ Agencias de viaje	64 ² Telecomunicaciones	70 Actividades Inmobiliarias	71 Alquiler de bienes muebles	72 Informática y actividades conexas	74 Otras actividades empresariales	90 Eliminación de desperdicios y saneamiento	92 Actividades de esparcimiento, culturales y deportivas	93 Otras actividades de servicios
P/ 2008											
Enero	118,7	114,0	139,0	124,9	109,5	110,3	97,8	116,2	116,8	106,4	108,4
Febrero	113,3	103,8	110,5	121,2	94,1	104,8	88,5	105,3	107,7	99,3	95,9
Marzo	122,9	120,5	130,5	124,1	113,1	128,6	120,8	114,3	128,5	106,1	117,3
Abril	123,9	118,8	137,1	129,9	115,0	156,3	117,4	124,8	124,0	105,2	118,2
Mayo	124,1	117,2	131,0	132,5	103,6	131,0	110,6	126,1	119,0	110,6	120,2
Junio	126,7	112,8	137,0	136,0	105,2	145,7	123,3	125,9	120,8	119,9	117,3
Julio	138,0	130,9	143,1	137,7	99,1	153,1	121,9	132,2	133,9	132,6	131,2
Agosto	135,2	134,8	152,4	142,2	100,8	146,4	129,7	129,6	128,5	122,5	122,7
Septiembre	130,6	127,8	138,9	148,3	100,5	151,3	136,1	134,0	134,2	111,2	121,3
Octubre	148,6	141,9	158,6	151,0	105,0	159,7	142,9	142,7	158,1	136,2	130,1
Noviembre	135,1	147,6	127,4	158,2	105,4	152,3	158,4	149,7	153,5	136,2	127,7
Diciembre	142,7	140,1	139,1	171,7	128,3	174,3	214,9	160,1	148,3	138,6	114,5
P/ 2009											
Enero	116,5	128,3	118,1	157,8	103,1	137,1	129,5	131,2	134,2	122,4	107,4
Febrero	109,6	107,3	92,6	149,2	85,7	126,8	114,5	112,7	138,9	102,1	100,9
Marzo	119,7	128,6	126,3	146,8	93,0	163,7	128,6	130,7	137,8	103,8	124,8
Abril	113,0	131,0	121,2	143,6	103,0	170,2	131,3	125,3	136,9	103,6	122,9
Mayo	105,6	126,0	107,2	141,9	100,8	145,5	118,2	118,8	137,6	117,9	136,4
Junio	111,8	120,0	115,9	140,0	100,7	173,1	132,6	124,3	155,1	106,8	122,6
Julio	115,0	129,5	119,4	140,9	105,6	149,2	121,4	128,0	132,9	132,3	140,0
Agosto	116,2	129,4	122,2	139,9	102,9	163,2	127,3	128,6	134,4	129,3	125,6
Septiembre	114,6	124,6	124,1	143,0	100,7	175,2	123,1	126,4	149,3	113,1	120,1
VARIACIÓN EN 12 MESES (%)											
Julio	-16,7	-1,1	-16,5	2,3	6,5	-2,6	-0,4	-3,2	-0,7	-0,3	6,8
Agosto	-14,0	-4,0	-19,8	-1,7	2,1	11,5	-1,9	-0,8	4,6	5,6	2,3
Septiembre	-12,3	-2,5	-10,7	-3,6	0,1	15,8	-9,5	-5,7	11,3	1,7	-1,0

[1] En esta División CIIU.Rev.3, solo se consideran las actividades de Agencias de Viaje

[2] En esta División CIIU.Rev.3, solo se considera la actividad económica de Telecomunicaciones

P/ Cifras provisionales