

# INDICADORES MENSUALES

## EMPLEO TRIMESTRAL

EDICIÓN N° 133 • BOLETÍN INFORMATIVO DEL INSTITUTO NACIONAL DE ESTADÍSTICAS • 30 DE NOVIEMBRE DE 2009

**Tasa de desocupación del trimestre agosto – octubre registró 9,7%**  
**Mayor dinamismo en la Ocupación femenina (2,2%) atenúa disminución del empleo total en doce meses (-0,8%)**  
**Se mantiene evolución negativa del empleo Asalariado (-2,8%) y se acentúa aumento en Cuenta Propia (6,1%)**

La tasa de desocupación del trimestre agosto-octubre registró un aumento en doce meses de 2,2 puntos porcentuales, en tanto que mostró un retroceso de 0,5 punto porcentual respecto del trimestre móvil anterior.

Por su parte la tasa desestacionalizada<sup>1</sup> disminuyó respecto al trimestre móvil anterior, anotando 9,7% y reafirmando la tendencia de desaceleración de la tasa de desempleo observada.

Trimestralmente, la ocupación mostró su tercer y mayor crecimiento en lo que va del año (0,7%) en línea con la estacionalidad del periodo.

En doce meses, el empleo registró una menor variación negativa (-0,8%,) respecto de las mediciones previas, a causa del mayor aumento del trabajo por cuenta propia, única categoría que ha impulsado el empleo en el ciclo actual. El incremento se produjo

tanto en mujeres (7,8%) como en hombres (5,2%). El empleo asalariado en tanto, sigue siendo el de mayor incidencia negativa (-2,8%), consistente con el comportamiento de la actividad (PIB del tercer trimestre se contrajo en 1,6%).

La fuerza de trabajo registró una variación positiva (1,6%) pero en los rangos de menor ritmo de expansión observados desde fines de 2008.

La ocupación continuó disminuyendo en la mayoría de las ramas de actividad, principalmente en Construcción y Transporte y Comunicaciones, aunque a menores tasas. Los incrementos del empleo se observaron en Servicios Comunales, Sociales y Personales y Servicios Financieros, sectores que han mantenido variaciones positivas a lo largo de 2009, pero inferiores a las de años anteriores.



**TRIMESTRE MÓVIL  
AGOSTO - OCTUBRE 2009**

TASA DE DESOCUPACIÓN  
**9,7%**

PARTICIPACIÓN FUERZA DE TRABAJO  
**55,6%**

TASA DE OCUPACIÓN  
**50,2%**

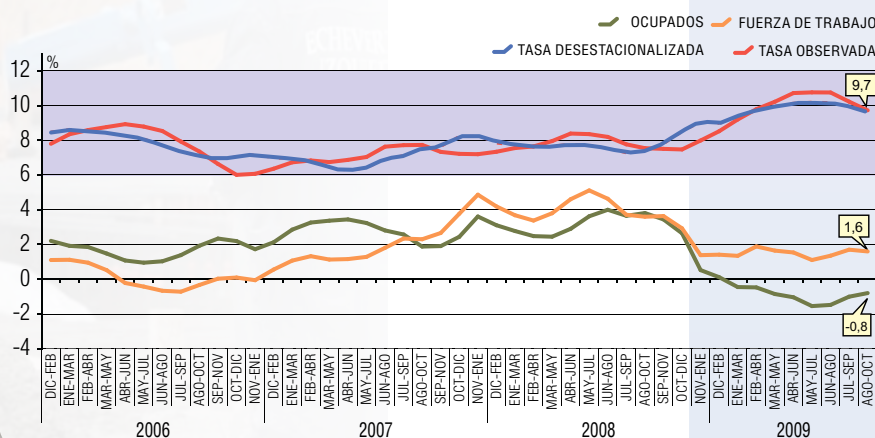
VARIACIÓN DE DESOCUPADOS  
**31,0% (12 MESES)**

VARIACIÓN DE OCUPADOS  
**-0,8% (12 MESES)**

VARIACIÓN FUERZA DE TRABAJO  
**1,6% (12 MESES)**



**Tasa de Desocupación y Variaciones (%) en 12 meses  
de Ocupados y Fuerza de Trabajo 2006-2009**



(1). Estimación preliminar desarrollada con base en X-11 ARIMA.

para mayor información

[www.ine.cl](http://www.ine.cl)

El aumento de la tasa de desempleo en doce meses se explica por la disminución de la ocupación (-0,8%) y el aumento de la fuerza de trabajo (1,6%). El aumento de cesantes se registró a una menor tasa que los periodos previos, mientras que las personas que buscan trabajo por primera vez, anotaron el mayor incremento en lo que va del año. Esta categoría ha aumentado desde el primer trimestre de este año, contrario a lo observado en el mismo periodo de 2008, cuando alcanzó los niveles más bajos de los últimos años.

Las cifras globales muestran distinta evolución entre hombres y mujeres. Si bien la tasa de desempleo registró aumentos anuales en ambos casos (de 2,8 y 1,1 puntos porcentuales, respectivamente), continúa el deterioro de la situación laboral de los hombres, que contrasta con el comportamiento de la fuerza de trabajo y la ocupación femenina. Ambas categorías inciden de manera significativa en el total.

### Aumenta tasa de participación femenina

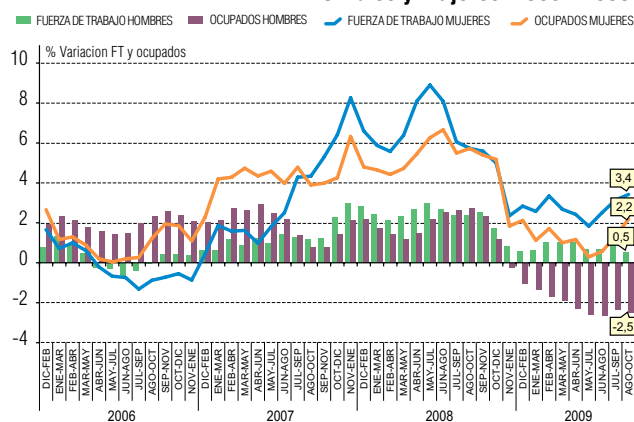
Las variaciones en doce meses de la fuerza de trabajo (0,5%) y la ocupación masculinas (-2,5%), continúan dentro de la tendencia observada en este año. Esto ha impactado en las disminuciones de las tasas de ocupación y participación, que actualmente se ubican en 64,0% y 70,7%.

En el caso de las mujeres, las variaciones están en línea con lo observado desde hace dos periodos atrás y reflejan un dinamismo creciente de la ocupación (2,2%) y la fuerza de trabajo (3,4%). La tasa de participación femenina registró un aumento de 0,7 punto porcentual al ubicarse en 41,1%, en tanto que la tasa de ocupación de 36,9%, significó un aumento de 0,2 punto porcentual, en el mismo lapso.

### Estacionalidad

En el comportamiento trimestral del empleo (0,7%) y la fuerza de trabajo (0,1%) incidieron principalmente las mujeres, con 1,5% y 0,5%, respectivamente. También disminuyó el número de personas fuera de la fuerza de trabajo o inactivas. En hombres, la fuerza de trabajo (-0,1%) y la ocupación (0,2%) registraron leves variaciones. A su vez, disminuyeron los desocupados (-4,7%) en ambos sexos y de manera coherente con la estacionalidad del periodo.

### Variaciones (%) en 12 meses de la Fuerza de Trabajo y Ocupados Hombres y Mujeres 2006 - 2009



FUENTE: Encuesta Nacional de Empleo, INE

### Aumento trimestral del empleo en mayoría de ramas

La mayoría de las ramas de actividad exhibieron aumentos, excepto Comercio y Servicios Financieros.

Trimestralmente, las mayores alzas del empleo ocurrieron en los sectores Servicios Comunes, Sociales y Personales, Transporte, Almacenaje y Comunicaciones y Agricultura, Caza y Pesca. En menor medida aumentaron Industria Manufacturera, Minas y Canteras y Construcción. En el caso de Agricultura, Caza y Pesca, se observó la segunda variación positiva del año y en Transporte, Almacenaje y Comunicaciones fue el primer aumento desde el trimestre enero-marzo.

En el mismo lapso, el aumento del empleo en mujeres ocurrió principalmente en las ramas Agricultura, Caza y Pesca (9.930) y Comercio (11.980).

En cuanto a la variación en doce meses, el empleo aumentó sólo en mujeres, donde destacan Servicios Sociales, Comunes y Personales (30.820), Servicios Financieros (22.560) y Comercio (8.960).

### POBLACIÓN TOTAL Y SITUACIÓN EN LA FUERZA DE TRABAJO DE LAS PERSONAS DE 15 AÑOS O MÁS

Miles de personas y Tasas (%)

PERIODO	TOTAL	POBLACIÓN DE 15 AÑOS O MÁS	FUERZA DE TRABAJO					FUERA DE LA FZA. DE TRABAJO	TASA DE PARTICIPACIÓN	TASA DE OCUPACIÓN	TASA DE DESOCUPACIÓN
			TOTAL	OCUPADOS	DESOCUPADOS						
					TOTAL	CESANTES	BUSCAN TRABAJO PRIMERA VEZ				
<b>AMBOS SEXOS</b>											
ASO 2008	16.798,12	12.897,60	7.177,38	6.635,93	541,44	479,28	62,17	5.720,23	55,6	51,5	7,5
JAS 2009	16.949,74	13.093,12	7.282,20	6.537,58	744,62	642,96	101,66	5.810,92	55,6	49,9	10,2
ASO 2009	16.963,56	13.110,87	7.291,81	6.582,47	709,34	610,73	98,60	5.819,06	55,6	50,2	9,7
<b>HOMBRES</b>											
ASO 2008	8.314,89	6.329,44	4.525,64	4.227,67	297,97	269,50	28,47	1.803,80	71,5	66,8	6,6
JAS 2009	8.389,87	6.426,63	4.553,96	4.113,13	440,83	392,45	48,38	1.872,68	70,9	64,0	9,7
ASO 2009	8.396,72	6.435,47	4.549,33	4.121,33	428,00	379,93	48,07	1.886,14	70,7	64,0	9,4
<b>MUJERES</b>											
ASO 2008	8.483,23	6.568,16	2.651,74	2.408,26	243,48	209,78	33,70	3.916,42	40,4	36,7	9,2
JAS 2009	8.559,87	6.666,49	2.728,24	2.424,46	303,78	250,51	53,28	3.938,24	40,9	36,4	11,1
ASO 2009	8.566,83	6.675,41	2.742,48	2.461,14	281,34	230,80	50,54	3.932,92	41,1	36,9	10,3

FUENTE: Encuesta Nacional de Empleo, INE

## OCUPADOS POR RAMA DE ACTIVIDAD ECONÓMICA

Trimestre Agosto - Octubre 2009

	AMBOS SEXOS		VAR. 12 MESES		VAR. TRIMESTRAL	
		%	EN MILES	%	EN MILES	
<b>TOTAL</b>	<b>6.582,47</b>	<b>-0,8</b>	<b>-53,46</b>	<b>0,7</b>	<b>44,89</b>	
AGRICULTURA, CAZA Y PESCA	701,38	-2,3	-16,43	1,2	8,01	
MINAS Y CANTERAS	100,08	-6,2	-6,63	4,8	4,61	
INDUSTRIA MANUFACTURERA	857,91	0,2	2,08	0,6	4,69	
ELECTRICIDAD GAS Y AGUA	33,87	-9,3	-3,49	6,4	2,05	
CONSTRUCCIÓN	537,90	-9,9	-59,24	0,8	4,52	
COMERCIO	1.316,15	-0,6	-7,49	-0,5	-6,78	
TRANSPORTE, ALMACENAJE Y COMUNICACIONES	524,17	-5,1	-28,05	1,9	9,63	
SERVICIOS FINANCIEROS	644,12	4,6	28,13	-0,1	-0,71	
SERVICIO COMUNALES SOCIALES Y PERSONALES	1.866,91	2,1	37,65	1,0	18,88	

FUENTE: Encuesta Nacional de Empleo, INE

Por otra parte, continuó la disminución del empleo en hombres. Solamente se registraron aumentos en Servicios Financieros (5.570); Servicios Comunales, Sociales y Personales (6.830) e Industria Manufacturera (4.460). Las disminuciones de mayor incidencia se anotaron en Construcción (-56.310) y Transportes y Comunicaciones (-26.650). En menor magnitud se registraron bajas en Comercio (-16.450) y Agricultura, Caza y Pesca (-13.100).

### Se acentúa aumento de Cuenta Propia

En doce meses, el empleo continuó disminuyendo en todas las categorías, a excepción de Cuenta Propia, (6,1%, equivalente a 90.140) y Familiar No Remunerado (1,6% equivalente a 1.790).

El empleo por Cuenta Propia continuó su incremento dentro de la tendencia positiva observada desde el trimestre febrero-abril del presente año. Este aumentó tanto en hombres, (5,2%; 50.870 personas) como en mujeres (7,8%; 39.270 personas).

El empleo asalariado registró una disminución de 2,8%, (-129.710), una variación levemente mayor a la registrada el periodo

## TASA DE DESOCUPACIÓN A NIVEL NACIONAL POR GRUPOS DE EDAD

Trimestre Agosto - Octubre 2009

TRAMOS DE EDAD (AÑOS)	TASA DE DESOCUPACIÓN (%)	DESOCUPADOS (EN MILES)	FUERZA DE TRABAJO (EN MILES)
15 -19	30,5	60,42	197,92
20 -24	20,5	150,69	736,10
TOTAL 15 -24	22,6	211,12	934,02
25 -34	12,2	202,24	1.654,16
35 -44	7,6	135,55	1.778,20
45 -54	6,2	103,22	1.675,53
55 -64	5,3	50,42	951,14
65 Y MÁS	2,3	6,79	298,75
<b>TOTAL</b>	<b>9,7</b>	<b>709,34</b>	<b>7.291,81</b>

FUENTE: Encuesta Nacional de Empleo, INE.

anterior. Nuevamente la reducción se produjo sólo en hombres (-5,0%; -152.110 personas), ya que en mujeres se observó un aumento de 1,5% (22.400 personas), reflejando un mayor dinamismo de esta categoría respecto de las últimas seis mediciones.

La variación negativa del empleo asalariado total en doce meses se produjo principalmente por disminuciones en Construcción (-78.910) y Transporte, Almacenaje y Comunicaciones (-36.300). Continuaron las bajas en los sectores Comercio (-24.110), Agricultura, Caza y Pesca (-22.600); Industria Manufacturera (-19.840); Minas y Canteras (-6.400) y Electricidad, Gas y Agua (-4.000). En tanto que, aumentó el número de asalariados en Servicios Comunales, Sociales y Personales con 35.720 y Servicios Financieros con 26.760, aunque este último es menor a lo observado el periodo anterior.

En cuanto al empleo por Cuenta Propia, las ramas con mayores aumentos fueron Construcción (23.120) e Industria Manufacturera (20.160). Continuaron los sectores Comercio (19.710); Transporte, Almacenaje y Comunicaciones (11.910); Servicios Comunales, Sociales y Personales (9.480) y Agricultura, Caza y Pesca (3.550).

## OCUPADOS POR CATEGORÍA DE OCUPACIÓN Y SEXO

	AGOSTO - OCTUBRE 2009			VARIACIÓN EN 12 MESES						VARIACIÓN TRIMESTRAL					
				AMBOS SEXOS		HOMBRES		MUJERES		AMBOS SEXOS		HOMBRES		MUJERES	
	AMBOS SEXOS	HOMBRES	MUJERES	%	MILES	%	MILES	%	MILES	%	MILES	%	MILES	%	MILES
<b>TOTAL</b>	<b>6.582,47</b>	<b>4.121,33</b>	<b>2.461,14</b>	<b>-0,8</b>	<b>-53,46</b>	<b>-2,5</b>	<b>-106,34</b>	<b>2,2</b>	<b>52,88</b>	<b>0,7</b>	<b>44,89</b>	<b>0,2</b>	<b>8,21</b>	<b>1,5</b>	<b>36,68</b>
EMPLEADORES	188,46	143,57	44,89	-1,0	-1,88	-3,2	-4,80	7,0	2,93	0,7	1,23	1,9	2,67	-3,1	-1,44
CUENTA PROPIA	1.573,01	1.033,35	539,66	6,1	90,14	5,2	50,87	7,8	39,27	1,9	29,58	0,0	-0,23	5,8	29,81
ASALARIADOS	4.448,13	2.890,96	1.557,18	-2,8	-129,71	-5,0	-152,11	1,5	22,40	0,4	19,54	0,1	2,34	1,1	17,20
PERSONAL DE SERVICIO	259,00	2,20	256,80	-5,1	-13,80	-52,3	-2,42	-4,2	-11,39	-2,6	-6,91	-35,6	-1,22	-2,2	-5,70
FAMILIAR NO REMUNERADO	113,87	51,25	62,62	1,6	1,79	4,3	2,11	-0,5	-0,32	1,3	1,46	10,0	4,65	-4,8	-3,19

FUENTE: Encuesta Nacional de Empleo, INE

## Tasa de desocupación disminuye en 12 regiones.

Respecto del trimestre anterior la tasa de desocupación aumentó solamente en las regiones de Magallanes y Antofagasta, mientras que en el Maule no registró variación. En doce meses, sólo se observaron disminuciones de la tasa en las regiones de Arica y Parinacota y Tarapacá.

La tasa de desocupación en la Región Metropolitana anotó 9,9%, representando una disminución de 0,2 puntos porcentuales respecto al trimestre anterior y un aumento en doce meses de 2,7 puntos porcentuales.

Por su parte, el Gran Santiago alcanzó 10,0%, registrando una disminución trimestral de 0,2 y una expansión anual de 2,9 puntos porcentuales.

Las regiones Metropolitana, Valparaíso y O'Higgins, representaron las únicas incidencias significativas en el crecimiento trimestral del empleo a nivel país.

Trimestralmente las regiones que impulsaron el empleo, según las ramas de actividad más dinámicas fueron Región Metropolitana en Transporte y comunicaciones e Industria Manufacturera, O'Higgins en Agricultura, Caza y Pesca, Coquimbo en Construcción y Antofagasta en Minas y Canteras. En la Región Metropolitana se mantiene la disminución del empleo en Comercio, aunque a una menor tasa, representando la mayor incidencia negativa en la disminución del sector a nivel nacional.

La disminución de ocupados en doce meses de las regiones Metropolitana y Maule reflejan las caídas más significativas sobre el total país. Por su parte, las ramas que estarían debilitando el empleo de manera significativa en estas regiones son Construcción en la Región Metropolitana, Agricultura, Caza y Pesca en el Maule y Transporte y Comunicaciones en ambas regiones.

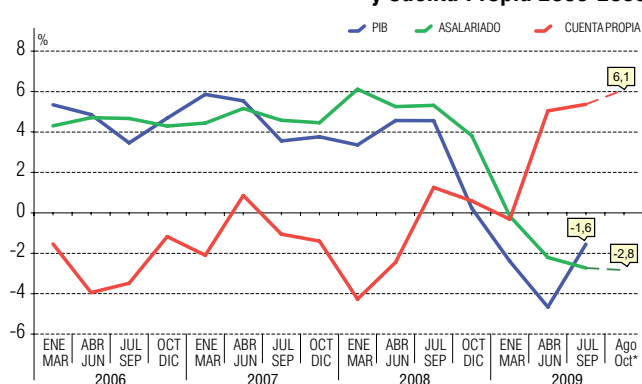
### TASA DE DESOCUPACIÓN PAÍS Y REGIONES

	ASO 2009	JAS 2009	ASO 2008
<b>TOTAL NACIONAL</b>	<b>9,7</b>	<b>10,2</b>	<b>7,5</b>
ARICA Y PARINACOTA	6,5	7,4	8,4
TARAPACÁ	4,5	5,0	5,7
ANTOFAGASTA	8,8	8,5	6,6
ATACAMA	7,7	10,5	6,5
COQUIMBO	8,5	8,6	5,8
VALPARAÍSO	11,4	12,5	10,3
O'HIGGINS	10,8	11,5	8,3
MAULE	8,4	8,4	8,0
BIOBÍO	10,8	11,7	8,1
LA ARAUCANÍA	11,0	11,9	10,2
LOS RÍOS	9,5	11,0	7,0
LOS LAGOS	7,5	8,0	4,5
AISÉN	4,9	5,2	3,7
MAGALLANES	8,2	7,7	1,8
R. METROPOLITANA	9,9	10,1	7,2

FUENTE: Encuesta Nacional de Empleo, INE.

**NOTA:** Las cifras de las regiones de Tarapacá, Arica y Parinacota, Los Lagos y Los Ríos corresponden a estimaciones de carácter provisional, realizadas sobre la base de una metodología de readecuación de los estratos que componen la muestra de las antiguas regiones I y X en la Encuesta Nacional de Empleo.

### Variaciones (%) en 12 meses: PIB Real, Asalariados y Cuenta Propia 2006-2009



FUENTE: Encuesta Nacional de Empleo, INE

### Tasa de Desempleo Mensual Nacional<sup>1</sup>

La tasa de desempleo de octubre fue de 9,0%, experimentando una disminución de 0,5 punto porcentual respecto septiembre. El coeficiente de variación de 2,97 da cuenta de la mayor volatilidad de la cifra mensual y ubica el rango de variación de la tasa entre 8,5% y 9,5%.

2009	Ene	Feb	Mar	Abr	May	Jun	Jul	Ago	Sep	Oct
Tasa de desempleo mensual	8,5	9,3	9,6	10,4	10,7	11,1	10,4	10,6	9,5	9,0
Coefficiente de variación	3,27	3,04	2,92	2,97	2,73	3,04	2,80	2,83	3,10	2,97

Fuente: Encuesta Nacional de Empleo

<sup>1/</sup> Corresponde a cálculos realizados sobre un tercio (1/3) de la muestra total del trimestre móvil.

### TASA DE DESOCUPACIÓN SEGÚN CIUDAD

CIUDAD	ASO 2009	CIUDAD	ASO 2009
<b>TOTAL NACIONAL</b>	<b>9,7</b>	CURICÓ	8,3
ARICA	7,3	TALCA	8,0
ALTO HOSPICIO	4,9	LINARES	7,6
IQUIQUE	4,3	CHILLÁN <sup>(2)</sup>	10,5
ANTOFAGASTA	8,7	CONCEPCIÓN <sup>(3)</sup>	10,1
CALAMA	10,3	TALCAHUANO <sup>(4)</sup>	13,9
COPIAPÓ	8,4	LOTA	17,4
VALLÉNAR	9,9	CORONEL	18,1
COQUIMBO	9,6	LOS ÁNGELES	8,6
LA SERENA	8,3	ANGOL	12,6
OVALLE	9,4	TEMUCO	10,6
VALPARAÍSO	17,1	VALDIVIA	10,3
VIÑA DEL MAR <sup>(1)</sup>	11,2	OSORNO	6,5
SAN ANTONIO	14,5	PUERTO MONTT	10,5
GRAN SANTIAGO	10,0	COIHAIQUE	5,1
RANCAGUA	11,8	PUERTO AISÉN	5,9
SAN FERNANDO	9,1	PUNTA ARENAS	8,9

(1) No incluye Con-Con.  
(2) Incluye Chillán Viejo.

(3) Incluye Chiguayante y San Pedro de la Paz.  
(4) Incluye Hualpén.

Mariana Schkolnik Chamudes, Directora del Instituto Nacional de Estadísticas. Edición: Oficina de Comunicaciones. Paseo Bulnes 418, Santiago, Chile - Teléfono 366 7564 - e-mail: prensa.ine@ine.cl - www.ine.cl "Empleo Trimestral" se publica dentro de los cinco últimos días hábiles de cada mes.