

# INDICADORES MENSUALES

## ÍNDICE DE REMUNERACIONES

EDICIÓN N° 132 • BOLETÍN INFORMATIVO DEL INSTITUTO NACIONAL DE ESTADÍSTICAS • 6 DE NOVIEMBRE DE 2009

**IR real disminuyó 0,4% en septiembre**

**Industria, Comercio y Construcción registraron las mayores incidencias sectoriales en ICMO mensual**

**Horas extraordinarias anotaron un mayor aumento mensual**

Las variaciones mensuales de los indicadores de remuneraciones (IR e ICMO), en algunas de las categorías de actividad que tienen mayor peso relativo (Industria Manufacturera, Comercio, Inmobiliaria Empresarial y Alquiler y Construcción), dieron señales de un mayor dinamismo respecto de lo observado a lo largo del año, durante septiembre.

La evolución en doce meses del IR general continúa exhibiendo un menor ritmo de crecimiento. Sin embargo, el desempeño en Administración Pública y Enseñanza han contrarrestado este comportamiento.

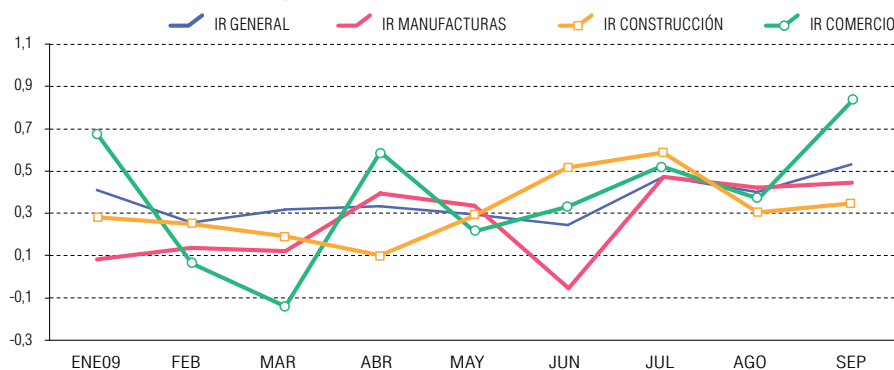
En este contexto, el comportamiento del nivel general de precios en la economía hizo disminuir al IR real en una magnitud no observada desde octubre del año pasado. Esto estaría asociado a presiones de demanda, en

línea con lo mostrado por algunos indicadores sectoriales para el periodo de referencia.

Respecto de las variaciones mensuales y en doce meses del ICMO, se mantienen por sobre las del IR, impulsadas por Minería (actividad de alta ponderación en los costos laborales), principalmente.

Otro aspecto destacable es que las horas extraordinarias se elevaron mensualmente y de manera significativa, a pesar de que el número de días trabajados fue el mismo. Lo anterior presentó una incidencia importante en las remuneraciones y los costos estimados, sumándose al ítem "incentivos y premios pagados al trabajador". Este componente variable de los sueldos y salarios, asociado al nivel de actividad de las empresas, ha mostrado un sostenido aumento durante los últimos tres meses.

**Índice Nominal General de Remuneraciones por hora General y según categoría económica (Variaciones % mensuales)**



**SEPTIEMBRE 2009**

**Índice General de Remuneraciones por Hora (IR)**

(BASE ENERO 2006=100)

ÍNDICE	127,85
VAR. MENSUAL	0,5%
VAR. ACUMULADA*	3,3%
VAR. 12 MESES	5,7%

**Índice General de Costo de Mano de Obra por Hora (ICMO)**

(BASE ENERO 2006=100)

ÍNDICE	124,70
VAR. MENSUAL	0,6%
VAR. ACUMULADA*	3,6%
VAR. 12 MESES	6,5%

\* Acumulada respecto de diciembre del año anterior.

## ÍNDICE GENERAL DE REMUNERACIONES POR HORA (IR) Y REMUNERACIÓN MEDIA NOMINAL

### Industria, Comercio, Construcción e Inmobiliaria explican dinamismo mensual del IR nominal

Debido a su ponderación en el Índice General Nominal de Remuneraciones (IR), estas categorías registraron una importante incidencia en la variación mensual del indicador, de manera que durante el tercer trimestre del año se distingue un repunte. A pesar de ello, las variaciones en doce meses continúan ralentizadas por la alta base de comparación interanual.

En ese sentido, la variación en doce meses del IR por categoría económica fue positiva en todas las actividades, destacando, como ha ocurrido en las últimas mediciones, Administración Pública (10,7%) y Enseñanza (10,1%). Ambos sectores se componen, según tamaño de ventas, mayoritariamente por empresas pequeñas, que lideraron el dinamismo anual del indicador.

Mención especial requiere Minería, actividad de alto impacto en la economía chilena, cuya dinámica anual ha

estado por sobre el IR general. Esto se ha reflejado principalmente en el ICMO, en que tiene un peso específico importante.

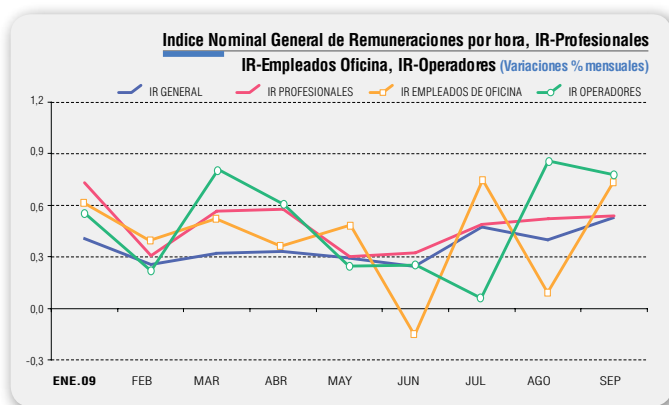
Según grupos ocupacionales, aquellos con alto peso relativo en el índice experimentaron un importante impulso, tanto mensual como anual. Destacan Profesionales, Científicos e Intelectuales (8,4% anual y 0,5% mensual); Empleados de Oficina (6,5% anual y 0,7% mensual); y, Operadores de Instalaciones (7,1% anual y 0,8% mensual). Todos estos grupos se encuentran altamente correlacionados a las ramas de actividad antes referidas.

### Alza del IPC explica baja en la variación mensual del IR real

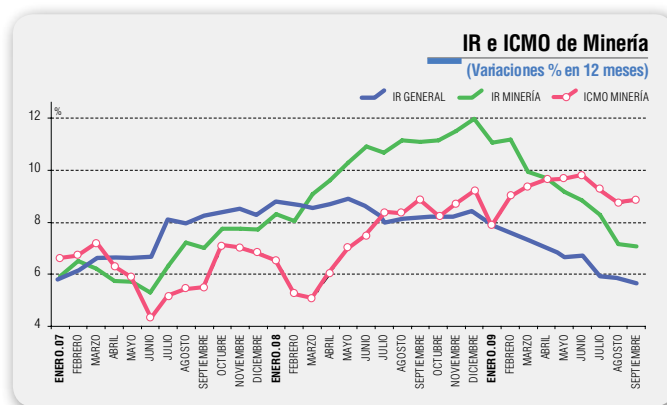
La variación mensual del IR real fue negativa (-0,4%), explicada por el alza del IPC de septiembre. Esta es la reducción mensual más significativa del indicador en un año, que junto con la evolución de algunas variables sectoriales, muestran señales de un comportamiento más atenuado, respecto a lo observado en los periodos previos.



2



(1) Incluye sólo horas ordinarias.



(1) Incluye sólo horas ordinarias.

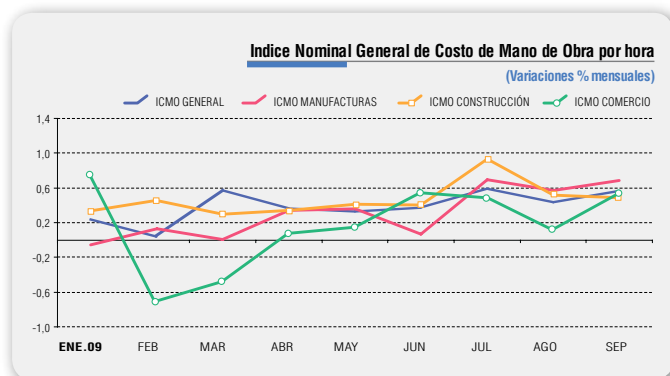
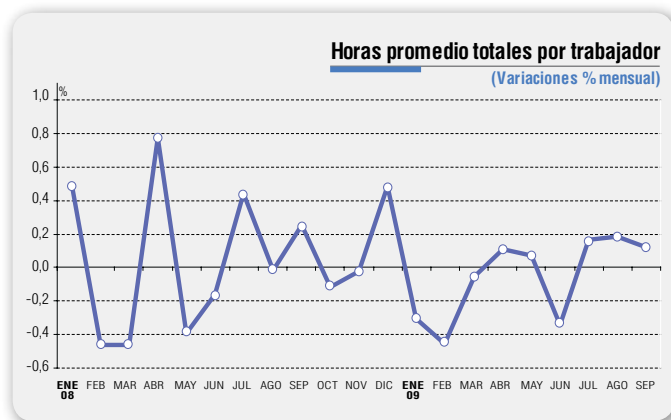
### Índice General de Remuneraciones por Hora (Base Enero 2006=100) (Base Enero 2006=100)

	Oct_08	Nov_08	Dic_08	Ene_09	Feb_09	Mar_09	Abr_09	May_09	Jun_09	Jul_09	Ago_09	Sep_09
ÍNDICE	121,41	121,90	123,73	124,24	124,56	124,96	125,38	125,75	126,06	126,66	127,17	127,85
Var. Mensual	0,4	0,4	1,5	0,4	0,3	0,3	0,3	0,3	0,2	0,5	0,4	0,5
Var. a Dic.*	6,5	6,9	8,5	0,4	0,7	1,0	1,3	1,6	1,9	2,4	2,8	3,3
Var. 12 meses	8,3	8,2	8,5	7,9	7,6	7,3	7,0	6,7	6,7	5,9	5,9	5,7

\* Acumulada respecto de diciembre del año anterior.

Fuente: Encuesta de Remuneraciones y Costo de la Mano de Obra.

## ÍNDICE GENERAL DE REMUNERACIONES POR HORA (IR) Y REMUNERACIÓN MEDIA NOMINAL



Nota: Las variaciones de los componentes específicos de los indicadores de remuneraciones y costo de mano de obra, como horas trabajadas, permiten distinguir la tendencia a nivel general respecto a la evolución de los índices y sólo son calculadas para fines analíticos.

### Incidencia de Componentes Variables en los Indicadores

A partir de julio de 2009, algunos de los componentes variables tanto del IR como del ICMO y de las estimaciones medias mensuales, comenzaron a exhibir alzas que pueden estar reflejando otra dinámica en el uso del factor trabajo por parte de las empresas. Específicamente, las horas extraordinarias aumentaron 4,4% en septiembre, mientras que en la comparación interanual contuvieron los ritmos de baja experimentados a lo largo del año. Asociado a esto, las remuneraciones por hora extraordinaria han crecido vigorosamente en el mismo lapso de tiempo.

De igual forma, los premios e incentivos pagados al trabajador, pese a no tener una ponderación significativa en los indicadores, han influido positivamente en las variaciones mensuales y anuales de éstos, contrarrestando el menor desempeño de otros componentes, como pagos por trato y comisiones pagadas por ventas.

### Mayor aumento de las remuneraciones medias nominales

La remuneración media nominal mensual creció 0,7%, segunda mayor alza en el año, luego del reajuste salarial habitual de julio. Gracias a ello, y a pesar de la alta base de comparación, en doce meses el incremento fue de 5,7%. De esta manera, las remuneraciones medias nominales durante septiembre alcanzaron \$ 377.748.

### Incidencias en la variación % del índice Nominal de Remuneraciones, según actividad económica

Actividad Económica	Ponderación(*)	Incidencia Anual (**)	Incidencia Mensual (**)
Minería	2,659	0,19	0,03
Industria Manufacturera	21,515	1,13	0,10
Electricidad, Gas y Agua	0,583	0,03	0,00
Construcción	11,059	0,50	0,04
Comercio	15,675	0,73	0,13
Hoteles y Restaurantes	2,998	0,11	0,02
Trasporte y Comunicaciones	6,209	0,36	0,04
Intermediación Financiera	2,832	0,10	0,02
Inmobiliaria Empresarial y de Alquiler	13,914	0,47	0,08
Adm Pública	6,086	0,65	0,02
Enseñanza	8,405	0,85	0,04
Servicios Sociales y Salud	6,545	0,53	0,02
Otros Serv. Comunitarios, Sociales y Personales	1,512	0,05	0,00
<b>Total</b>	<b>100,0</b>	<b>5,7</b>	<b>0,5</b>

(\*) Por redondeo de cifras a un dígito no necesariamente suman 100.

(\*\*) La suma de las incidencias es igual a la variación mensual y anual experimentada por el IR.

## ÍNDICE GENERAL DE COSTO DE MANO DE OBRA POR HORA (ICMO) Y COSTO MEDIO NOMINAL

El mayor dinamismo en doce meses (6,5%) del Índice General de Costo de la Mano de Obra (ICMO) respecto del IR ha sido una constante a lo largo del presente año. Esto se explica, en parte, por la evolución de Minería (8,8%) que tiene un importante peso específico en costos; Administración Pública (10,4%), además de Enseñanza (9,6%), cuyas ponderaciones también son mayores que en remuneraciones. Cabe señalar que las variaciones del ICMO nominal por categoría económica, tanto en doce meses como mensual, fueron positivas en todas las actividades.

A partir de julio de 2009, ramas muy ligadas a la evolución de la demanda agregada han tenido un repunte en sus variaciones mensuales. Se trata de las siguientes categorías de alto impacto en el ICMO: Industria Manufacturera, Comercio y Construcción.

La alta base de comparación anual hizo que, el dinamismo de estos sectores no fuera tan marcado.

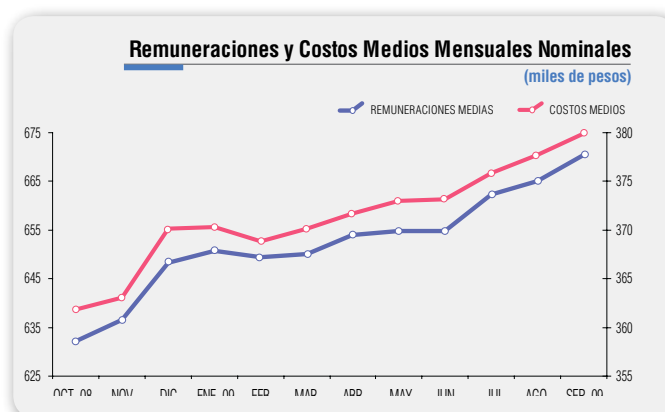
### Profesionales, Empleados de Oficina y Operadores influyeron en la dinámica anual

Al igual que en el caso del IR, los grupos ocupacionales vinculados a los sectores más dinámicos fueron los que impulsaron en mayor medida al ICMO. Los Profesionales, así como los Empleados de Oficina, se concentran preferentemente en Inmobiliaria, Enseñanza, y Administración Pública; mientras que los Operadores de Instalaciones y Maquinaria en Industria Manufacturera, Construcción y Minería.

### Horas totales impactan ICMO

A diferencia del IR, en el ICMO se incluyen las horas totales (ordinarias y extraordinarias), que desde julio del presente año han ido con tendencia al alza. Estos incrementos han sido compensados en la variación interanual, debido a la alta base de comparación que supone el 2008.

No obstante, durante los últimos tres meses se estaría dando un uso más intensivo del factor trabajo en las em-



presas y ello explicaría, parcialmente, la dinámica mensual del ICMO. Esta evolución, por cierto, es consistente con lo que se ha señalado en términos del comportamiento de los componentes variables de remuneraciones y costos.

### La estimación de los costos medios se mantiene por sobre las remuneraciones medias

Si las remuneraciones medias mensuales del tercer trimestre anotaron un importante repunte, ello es aún más evidente en el caso de los costos medios, que promediaron entre julio y septiembre un alza de 2,0% (en septiembre fue de 0,7%).

Lo anterior es coherente con el aumento de horas trabajadas asociadas a mayores costos mensuales. De hecho, el costo medio mensual de la mano de obra, en septiembre, ascendió a \$674.895, lo que equivale a un incremento anual de 6,0%.

(1) Incluye horas ordinarias y extraordinarias.

### Índice General de Costo de Mano de Obra por Hora (Base Enero 2006=100)

	Oct_08	Nov_08	Dic_08	Ene_09	Feb_09	Mar_09	Abr_09	May_09	Jun_09	Jul_09	Ago_09	Sep_09
ÍNDICE	117,65	118,19	120,37	120,66	120,71	121,41	121,86	122,26	122,72	123,45	123,99	124,70
Var. Mensual	0,5	0,5	1,8	0,2	0,0	0,6	0,4	0,3	0,4	0,6	0,4	0,6
Var. a Dic.*	5,8	6,3	8,3	0,2	0,3	0,9	1,2	1,6	2,0	2,6	3,0	3,6
Var. 12 meses	7,6	7,7	8,3	7,9	7,7	7,5	7,4	7,3	7,3	6,9	6,7	6,5

\* Acumulada respecto de diciembre del año anterior.

Fuente: Encuesta de Remuneraciones y Costo de la Mano de Obra.

Mariana Schkolnik Chamudes, Directora del Instituto Nacional de Estadísticas • Edición: Oficina de Comunicaciones.  
Paseo Bulnes 418, Santiago, Chile - Teléfono 366 7564 - e-mail: prensa.ine@ine.cl - www.ine.cl