

INDICADORES MENSUALES

EMPLEO TRIMESTRAL

EDICIÓN N° 125 • BOLETÍN INFORMATIVO DEL INSTITUTO NACIONAL DE ESTADÍSTICAS • 31 DE MARZO DE 2009

Tasa de desocupación aumenta a 8,5% y empleo registra la mayor desaceleración en doce meses (0,1%)

Asalariados registran la menor variación desde 2003 (0,9%)

Empleo en sector construcción acentúa baja trimestral

La tasa de desocupación del trimestre diciembre-febrero alcanzó 8,5% con aumentos de 1,2 puntos porcentuales en doce meses y 0,5 punto porcentual respecto del trimestre anterior.

Continuando con la tendencia, el empleo registró una mayor desaceleración, con un variación de 0,1% en doce meses y la fuerza de trabajo se incrementó 1,4%. A su vez, hubo un mayor aumento de Cesantes (23,5%), mientras que la disminución de los que buscan trabajo por primera vez (-5,3%) fue de menor magnitud, respecto de las últimas mediciones.

En la variación del empleo total incidió fundamentalmente la desaceleración de la categoría Asalariado (0,9%). El trabajo por Cuenta Propia, Servicio

Doméstico y Empleadores continuaron marcando variaciones negativas.

En doce meses la ocupación disminuyó en Agricultura, Construcción, Electricidad, Gas y Agua, Comercio y Minas y Canteras. En los demás sectores, se registraron aumentos de la ocupación a tasas que reflejaron un menor dinamismo.

Respecto del trimestre anterior, además de Agricultura, las ramas con alta incidencia en la disminución del empleo total (-36.530) fueron Servicios Comunes, Sociales y Personales (-38.970) y Construcción (-16.000). A su vez, se registró una mayor variación de los desocupados (6,8%) respecto del mismo trimestre de años anteriores.

La tasa de desocupación desestacionalizada se ubicaría en 9,0%.



**DICIEMBRE 2008
FEBRERO 2009**

TASA DE DESOCUPACIÓN
8,5%

PARTICIPACIÓN FUERZA DE TRABAJO
56,1%

TASA DE OCUPACIÓN
51,3%

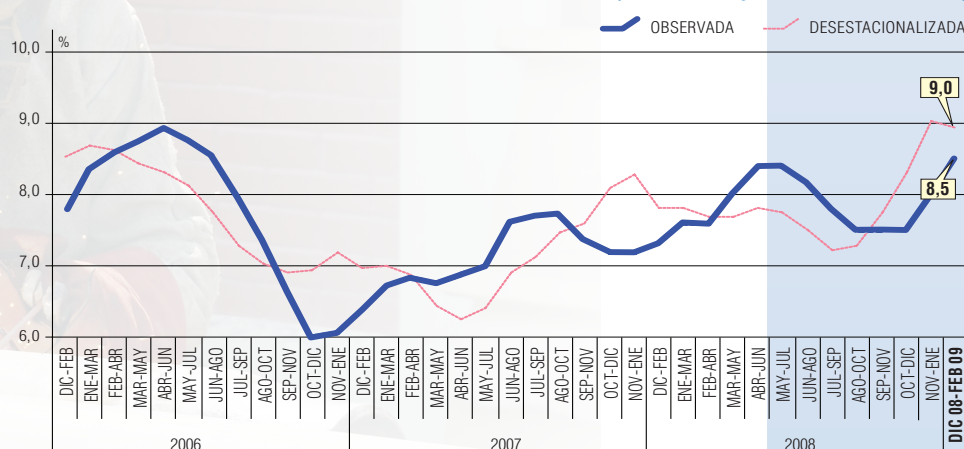
VARIACIÓN DE DESOCUPADOS
17,8% (12 MESES)

VARIACIÓN DE OCUPADOS
0,1% (12 MESES)

VARIACIÓN FUERZA DE TRABAJO
1,4% (12 MESES)

Evolución Tasa de desempleo 2006-2009

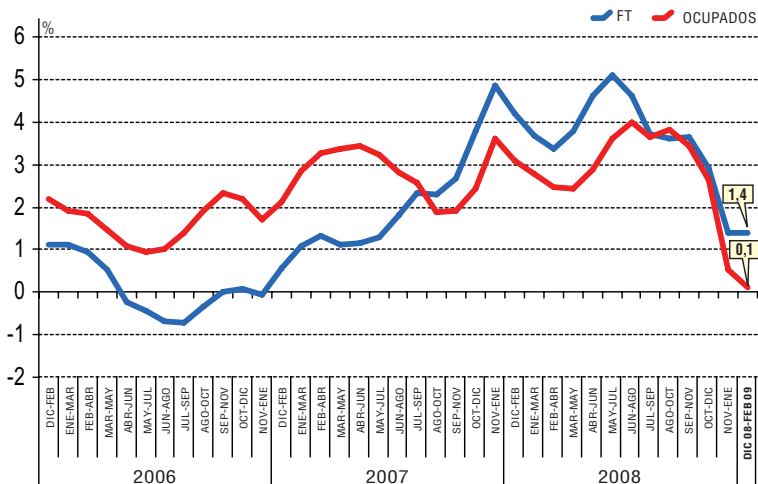
(Observada y Desestacionalizada)



para mayor información

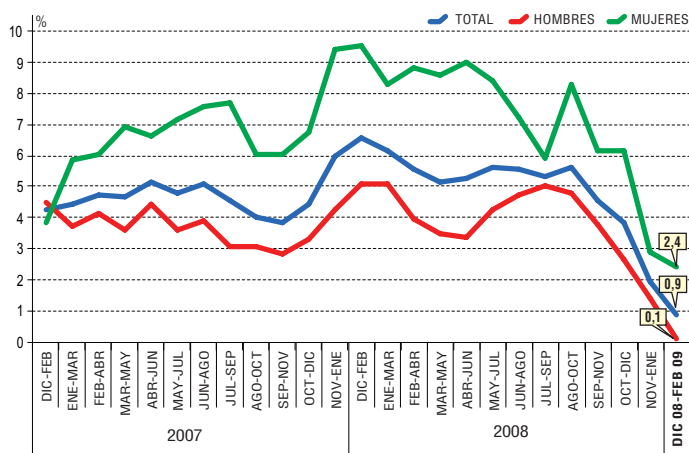
www.ine.cl

Variaciones (%) en 12 meses de la Fuerza de Trabajo y los Ocupados 2006-2009



FUENTE: Encuesta Nacional de Empleo, INE

Variaciones (%) en 12 meses del empleo Asalariado según sexo 2007-2009



FUENTE: Encuesta Nacional de Empleo, INE

La variación del empleo en doce meses fue equivalente a 7.290 puestos de trabajo, cifra que refleja la pérdida de dinamismo que registró esta variable en los últimos años.

La fuerza de trabajo se incrementó 1,4%, producto de la mayor incidencia del aumento de los desocupados. A su vez, las personas fuera de la fuerza de trabajo o inactivas registraron también un aumento de 2,0%.

El número de desocupados se incrementó en 93.580, principalmente cesantes (99.080), mientras las personas que buscan trabajo por primera vez disminuyeron 5.490 en el mismo lapso.

Disminución del empleo en hombres

La tasa de desempleo de los hombres aumentó 1,4 puntos porcentuales en doce meses como resultado de la disminución de la ocupación (-1,0%) y el incremento de la fuerza de trabajo (0,6%).

El total de cesantes hombres aumentó en 73.450, registrando la mayor alza en el último año. La tasa de desocupación alcanzó 7,7%.

Las personas inactivas variaron 4,6%, principalmente en las categorías de Jubilados o Rentistas y Otros Inactivos.

El empleo y la fuerza de trabajo femenina por su parte, registraron incrementos de 2,1% y 2,8% respectivamente, variaciones que son más bajas que las registradas hace dos trimestres atrás. La tasa de desocupación femenina se elevó a 9,8%, superior en 0,6 punto porcentual a la del mismo trimestre de 2008.

Incidencias a la baja en el empleo según ramas

En la variación a doce meses del empleo total incidió la disminución de la ocupación en Agricultura (-41.710), que fue de mayor magnitud respecto de los periodos anteriores, además de las variaciones negativas del empleo en Electricidad, Gas y Agua (-4.900), Construcción (-4.620) y Comercio (-1.940). A su vez, las ramas de Transporte y Comunicaciones, Servicios Financieros y Servicios Comunes, Sociales y Personales mostraron desaceleración en el ritmo de crecimiento de la ocupación.

POBLACIÓN TOTAL Y SITUACIÓN EN LA FUERZA DE TRABAJO DE LAS PERSONAS DE 15 AÑOS O MÁS

Miles de personas y Tasas (%)

PERIODO	TOTAL	POBLACIÓN DE 15 AÑOS O MÁS	FUERZA DE TRABAJO					FUERA DE LA FZA. DE TRABAJO	TASA DE PARTICIPACIÓN	TASA DE OCUPACIÓN	TASA DE DESOCUPACIÓN
			TOTAL	OCUPADOS	DESOCUPADOS						
					TOTAL	CESANTES	BUSCAN TRABAJO PRIMERA VEZ				
AMBOS SEXOS											
DEF 2008	16.688,14	12.755,56	7.168,61	6.642,44	526,17	422,15	104,02	5.586,95	56,2	52,1	7,3
NDE 2008	16.839,72	12.951,03	7.266,60	6.686,26	580,34	491,59	88,76	5.684,43	56,1	51,6	8,0
DEF 2009	16.853,46	12.968,80	7.269,48	6.649,73	619,75	521,22	98,53	5.699,32	56,1	51,3	8,5
HOMBRES											
DEF 2008	8.260,58	6.258,81	4.526,72	4.243,72	283,00	234,90	48,10	1.732,09	72,3	67,8	6,3
NDE 2008	8.335,57	6.356,04	4.547,10	4.217,51	329,59	288,13	41,47	1.808,94	71,5	66,4	7,2
DEF 2009	8.342,33	6.364,85	4.552,65	4.200,06	352,59	308,35	44,25	1.812,20	71,5	66,0	7,7
MUJERES											
DEF 2008	8.427,57	6.496,75	2.641,89	2.398,72	243,17	187,24	55,93	3.854,86	40,7	36,9	9,2
NDE 2008	8.504,15	6.594,99	2.719,50	2.468,75	250,75	203,46	47,29	3.875,49	41,2	37,4	9,2
DEF 2009	8.511,13	6.603,94	2.716,83	2.449,67	267,16	212,87	54,28	3.887,12	41,1	37,1	9,8

FUENTE: Encuesta Nacional de Empleo, INE

OCUPADOS POR CATEGORÍA DE OCUPACIÓN

Trimestre Diciembre 2008 - Febrero 2009

	AMBOS SEXOS	VAR. 12 MESES		VAR. TRIMESTRAL	
		%	EN MILES	%	EN MILES
TOTAL	6.649,73	0,1	7,29	-0,5	-36,53
EMPLEADORES	185,42	-5,7	-11,27	0,2	0,42
CUENTA PROPIA	1.442,57	-1,1	-15,97	-2,4	-34,98
ASALARIADOS	4.654,44	0,9	41,32	0,2	8,09
PERSONAL DE SERVICIO	258,01	-3,7	-9,89	-3,9	-10,57
FAMILIAR NO REMUNERADO	109,29	2,9	3,10	0,5	0,52

FUENTE: Encuesta Nacional de Empleo, INE

Desaceleración del empleo Asalariado

En doce meses el número total de ocupados creció sólo 0,1%, mostrando la menor variación, luego de las disminuciones registradas a comienzos de 2001. En ello influyeron las bajas en las categorías de Empleadores (-5,7%), Personal de Servicio Doméstico (-3,7%) y del trabajo por Cuenta Propia (-1,1%). El empleo en la categoría Familiar no Remunerado registró un aumento de 2,9%, en tanto que el empleo Asalariado se incrementó 0,9%, reflejando una marcada desaceleración respecto a los trimestres anteriores, además de mostrar la variación positiva más baja desde comienzos de 2003.

En los hombres, la disminución de la ocupación total en doce meses se registró en casi todas las categorías excepto en Asalariados que registró un aumento de 0,1%. El número de ocupados Empleadores y por Cuenta Propia se redujo en 8,7% y 3,2%, respectivamente. En mujeres se registraron variaciones positivas del número de ocupadas en casi todas las categorías a excepción del Personal de Servicio (-3,5%). La categoría con más alzas porcentuales en el empleo fue Empleadores con 5,2% (2.170), seguido por Cuenta Propia con 3,6% (16.350) y Asalariados con 2,4% (38.010).

Asalariados según rama de actividad

El aumento total del empleo asalariado, equivalente a 41.320 personas en doce meses fue resultado de los incrementos en Servicios Comunes, Sociales y Personales (46.310), Transporte y Comunicaciones (19.170)

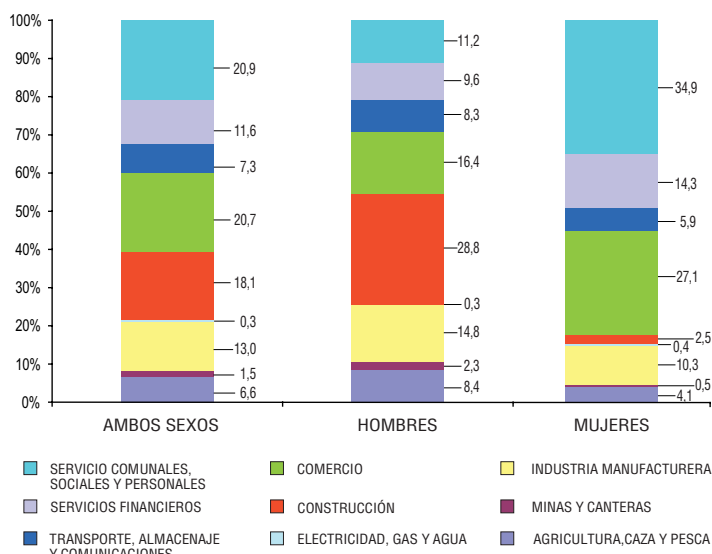
TASA DE DESOCUPACIÓN A NIVEL NACIONAL POR GRUPOS DE EDAD

Trimestre Diciembre 2008 - Febrero 2009

TRAMOS DE EDAD (AÑOS)	TASA (%) DE DESOCUPACIÓN	DESOCUPADOS (EN MILES)	FUERZA DE TRABAJO (EN MILES)	% SOBRE FZA. DE TRABAJO TOTAL
15 -19 AÑOS	25,5	64,89	254,00	3,5
20 -24 AÑOS	18,6	140,94	757,71	10,4
TOTAL 15 -24 AÑOS	20,3	205,83	1.011,71	13,9
25 -34 AÑOS	10,2	163,47	1.600,15	22,0
35 -44 AÑOS	6,4	115,82	1.811,08	24,9
45 -54 AÑOS	5,5	89,06	1.631,70	22,4
55 -64 AÑOS	4,3	39,23	921,62	12,7
65 Y MÁS AÑOS	2,2	6,35	293,22	4,0
TOTAL	8,5	619,75	7.269,48	100,0

FUENTE: Encuesta Nacional de Empleo, INE.

Composición (%) de los Cesantes según rama de actividad económica y sexo Dic-Feb 2009 - Total país



FUENTE: Encuesta Nacional de Empleo, INE.

OCUPADOS POR RAMA DE ACTIVIDAD ECONOMICA Y SEXO

	DICIEMBRE 2008 - FEBRERO 2009			VARIACIÓN EN 12 MESES						VARIACIÓN TRIMESTRAL					
	AMBOS SEXOS		HOMBRES	AMBOS SEXOS		HOMBRES	MUJERES	AMBOS SEXOS		HOMBRES	AMBOS SEXOS		HOMBRES	MUJERES	
	%	MILES	%	MILES	%	MILES	%	MILES	%	MILES	%	MILES	%	MILES	
TOTAL	6.649,73	4.200,06	2.449,67	0,1	7,29	-1,0	-43,67	2,1	50,95	-0,5	-36,53	-0,4	-17,45	-0,8	-19,07
AGRICULTURA, CAZA, SILVICULTURA Y PESCA	806,16	655,68	150,48	-4,9	-41,71	-4,4	-30,35	-7,0	-11,36	-1,2	-9,45	-1,3	-8,59	-0,6	-0,86
EXPLOTACIÓN DE MINAS Y CANTERAS	93,39	89,06	4,33	-0,7	-0,63	-0,7	-0,66	0,7	0,03	0,9	0,84	1,5	1,28	-9,2	-0,44
INDUSTRIA MANUFACTURERA	861,95	615,66	246,30	0,6	5,40	-1,5	-9,15	6,3	14,55	0,8	7,21	0,4	2,24	2,1	4,97
ELECTRICIDAD, GAS Y AGUA	36,36	29,29	7,07	-11,9	-4,90	-14,6	-4,99	1,3	0,09	-6,4	-2,48	-5,1	-1,58	-11,3	-0,90
CONSTRUCCIÓN	565,82	533,73	32,09	-0,8	-4,62	-2,1	-11,67	28,2	7,06	-2,8	-16,00	-3,4	-18,62	8,9	2,62
COMERCIO	1.316,68	664,84	651,83	-0,1	-1,94	-0,3	-2,16	0,0	0,23	0,6	7,44	2,6	16,66	-1,4	-9,22
TRANSPORTE ALMACENAJE Y COM.	586,44	488,78	97,66	2,6	14,75	2,7	12,83	2,0	1,92	2,1	12,00	1,7	8,28	4,0	3,73
ESTABLECIMIENTOS FINANCIEROS	614,63	360,43	254,20	1,5	9,13	-1,1	-3,85	5,4	12,98	0,5	2,88	0,0	-0,10	1,2	2,98
SERVICIOS COMUNALES, SOCIALES Y PER.	1.768,31	762,60	1.005,71	1,8	31,79	0,8	6,33	2,6	25,46	-2,2	-38,97	-2,2	-17,02	-2,1	-21,95

FUENTE: Encuesta Nacional de Empleo, INE

y Comercio (9.930), junto a las disminuciones en Construcción (-13.750), Agricultura (-11.940), Electricidad, Gas y Agua (-4.310), Establecimientos Financieros (-3.790) e Industria Manufacturera (-2.060). En los sectores que disminuyó el empleo asalariado, sólo Agricultura afectó a mujeres mientras que el resto se produjo sólo en hombres.

La variación negativa del empleo por cuenta propia en doce meses (-15.970) ocurrió por bajas considerables en Agricultura (-22.020) y Comercio (-14.890) además de disminuciones en Servicios Sociales, Comunes y Personales (-5.950), Transporte y Comunicaciones (-4.520), Minas y Canteras (-2.500) y Electricidad, Gas y Agua (-390). Registraron aumentos del empleo por Cuenta Propia: Establecimientos Financieros (13.330), Construcción (11.750) e Industria Manufacturera (9.220).

Aumenta desempleo en Región Metropolitana (8,7%)

En doce meses la tasa de desocupación disminuyó sólo en la Región del Maule y aumentó en las restantes diez regiones⁽¹⁾. Los mayores incrementos se observaron en las regiones de Atacama, La Araucanía, Coquimbo y Bío-Bío.

En la región de Coquimbo destaca la disminución del empleo en doce meses con incidencia en Servicios Financieros, Minas y Canteras, Servicios Comunes, Sociales y Personales y Agricultura.

La ocupación disminuyó también en las regiones de Antofagasta, O'Higgins y Maule. En la primera de ellas, destacan las bajas del empleo en Industria, Comercio y Transporte y Comunicaciones. O'Higgins mostró una fuerte disminución del empleo en Agricultura, además de Servicios Financieros, Comercio y Construcción. En la región del Maule también disminuyó el empleo en Agricultura, Comercio y Transporte y Comunicaciones.

En la Región Metropolitana la tasa de desocupación aumentó 1,2 puntos porcentuales en doce meses, con un incremento mayor de la fuerza de trabajo (1,9%) respecto del empleo (0,7%). Si bien se registraron aumentos de la ocupación en Industria Manufacturera (4,2%, 18.580 personas); Transporte y Comunicaciones (4,0%, 10.520 personas) y Comercio (2,2%, 13.290 personas), el empleo disminuyó principalmente en Construcción (-27.040). La tasa de desocupación de Gran Santiago también aumentó en el mismo lapso, alcanzando 8,8%.

Respecto del trimestre anterior, la tasa de desocupación, aumentó en diez regiones, se mantuvo en cuatro y disminuyó en la región de Valparaíso. Las regiones donde las tasas de desempleo aumentaron en mayor magnitud fueron Antofagasta, Bío-Bío, Los Ríos, Los Lagos, Coquimbo y Atacama. En cuanto a la Región Metropolitana, la tasa de desempleo subió 0,4 punto porcentual, con disminuciones en el total de ocupados (-0,8%) y en la fuerza de trabajo (-0,4%). La mayor incidencia en la ocupación provino del sector Construcción (-12.020).

TASA DE DESOCUPACIÓN PAÍS Y REGIONES

	DEF 2009	NDE 2008	DEF 2008
TOTAL NACIONAL	8,5	8,0	7,3
ARICA Y PARINACOTA	9,4	9,4	-
TARAPACÁ	6,6	6,6	-
ANTOFAGASTA	7,4	5,8	6,6
ATACAMA	8,3	7,3	5,0
COQUIMBO	8,0	6,9	5,6
VALPARAÍSO	9,6	10,0	9,2
O'HIGGINS	7,0	7,0	6,0
MAULE	5,8	5,6	7,1
BÍO-BÍO	10,9	9,3	9,0
LA ARAUCANÍA	11,0	10,5	7,8
LOS RÍOS	8,5	7,0	-
LOS LAGOS	5,1	3,6	-
AYSEN	3,7	3,6	2,9
MAGALLANES	3,2	3,2	2,2
R. METROPOLITANA	8,7	8,3	7,5

FUENTE: Encuesta Nacional de Empleo, INE.

(1) La comparación en doce meses considera solamente las 11 regiones que no fueron afectadas por el cambio en la división político-administrativa del país.

NOTA: Las cifras de las regiones de Tarapacá, Arica y Parinacota, Los Lagos y Los Ríos corresponden a estimaciones de carácter provisional, realizadas sobre la base de una metodología de readecuación de los estratos que componen la muestra de las antiguas regiones I y X en la Encuesta Nacional de Empleo.

TASA DE DESOCUPACIÓN SEGÚN CIUDAD

CIUDAD	DEF 2009	CIUDAD	DEF 2009
TOTAL NACIONAL	8,5	CURICÓ	9,1
ARICA	10,0	TALCA	6,6
ALTO HOSPICIO	6,5	LINARES	7,3
IQUIQUE	7,0	CHILLÁN ⁽²⁾	9,7
ANTOFAGASTA	6,9	CONCEPCIÓN ⁽³⁾	11,6
CALAMA	8,0	TALCAHUANO ⁽⁴⁾	16,1
COPIAPÓ	9,1	LOTA	13,6
VALLENAR	12,2	CORONEL	17,1
COQUIMBO	8,4	LOS ÁNGELES	9,6
LA SERENA	8,4	ANGOL	12,3
OVALLE	6,6	TEMUCO	12,6
VALPARAÍSO	12,2	VALDIVIA	13,8
VIÑA DEL MAR ⁽¹⁾	10,6	OSORNO	4,4
SAN ANTONIO	8,4	PUERTO MONTT	7,3
GRAN SANTIAGO	8,8	COYHAIQUE	4,8
RANCAGUA	10,2	PUERTO AYSÉN	4,3
SAN FERNANDO	8,0	PUNTA ARENAS	1,7

(1) No incluye Con-Con.

(2) Incluye Chillán Viejo.

(3) Incluye Chiguayante y San Pedro de la Paz.

(4) Incluye Hualpén.

Mariana Schkolnik Chamudes, Directora del Instituto Nacional de Estadísticas. Edición: Oficina de Comunicaciones. Avenida Bulnes 418, Santiago, Chile - Teléfono 366 7564 - e-mail: prensa.ine@ine.cl - www.ine.cl "Empleo Trimestral" se publica dentro de los cinco últimos días hábiles de cada mes.