

INDICADORES MENSUALES

EMPLEO TRIMESTRAL

EDICIÓN N° 129 • BOLETÍN INFORMATIVO DEL INSTITUTO NACIONAL DE ESTADÍSTICAS • 30 DE JULIO DE 2009

Tasa de desocupación registró 10,7% en el trimestre móvil abril – junio

Empleo asalariado en hombres registra mayor baja desde 1999 (-3,4%)

Se incrementa 11,3% el trabajo por Cuenta Propia en mujeres

La tasa de desocupación se incrementó 2,3 puntos porcentuales en doce meses y 0,5 punto porcentual respecto del trimestre anterior. La tasa desestacionalizada registró un aumento de 0,2 puntos porcentuales respecto al trimestre móvil anterior¹.

Continuando con la tendencia, la ocupación presentó su cuarta baja consecutiva en doce meses (-1,0%), mientras que la fuerza de trabajo anotó un incremento de 1,5% en doce meses. Esto se debe, principalmente, al aumento de mujeres que ingresan al mercado laboral, situación habitual en momentos de crisis económica, y también al incremento de quienes buscan trabajo por primera vez, dinámica que se produce desde fines de 2008.

Con un aumento en doce meses de 11,3% en el trabajo por cuenta propia, las mujeres atenuaron la baja de la ocupación, mientras que el empleo en hombres disminuyó en 2,3% en doce meses. El empleo asalariado fue la categoría de mayor incidencia negativa.

En relación al trimestre anterior, la cantidad de ocupados y desocupados registraron variaciones consistentes con lo observado a lo largo del tiempo. Los ocupados disminuyeron 0,5% (-35.020 personas), en tanto que los desocupados aumentaron 4,9% (36.680 personas). Esto implicó que la variación de la tasa de desempleo estuviera en línea con lo esperado para este periodo invernal. Normalmente en esta época del año la estacionalidad negativa se agudiza independiente al ciclo económico.



**TRIMESTRE MÓVIL
ABRIL - JUNIO 2009**

TASA DE DESOCUPACIÓN
10,7%

PARTICIPACIÓN FUERZA DE TRABAJO
56,0%

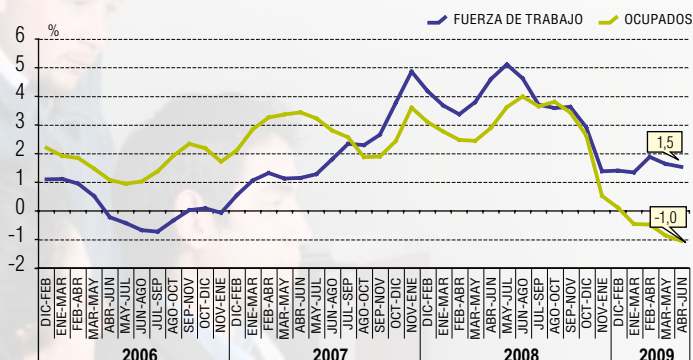
TASA DE OCUPACIÓN
50,0%

VARIACIÓN DE DESOCUPADOS
29,8% (12 MESES)

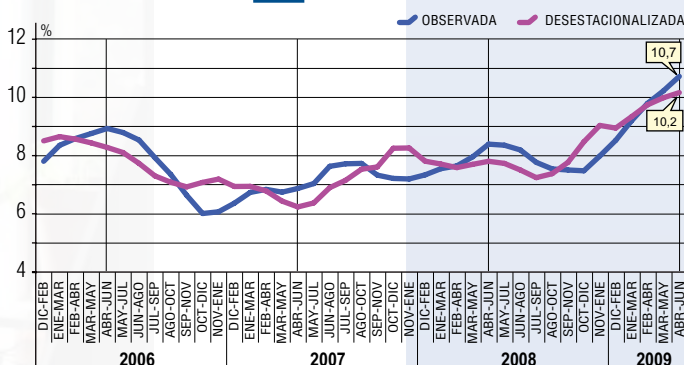
VARIACIÓN DE OCUPADOS
-1,0% (12 MESES)

VARIACIÓN FUERZA DE TRABAJO
1,5% (12 MESES)

Variaciones (%) en 12 meses de la Fuerza de Trabajo y los Ocupados 2006-2009



Evolución Tasas Desocupación 2006-2009

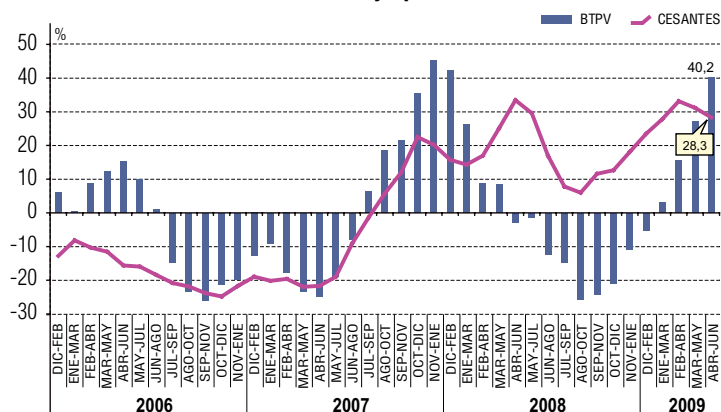


para mayor información

www.ine.cl

(1). Estimación preliminar desarrollada con Modelo X-11 ARIMA

Variación (%) 12 meses de Cesantes y Buscan Trabajo por Primera Vez 2006 -2009



FUENTE: Encuesta Nacional de Empleo, INE

La situación laboral muestra una tendencia heterogénea entre hombres y mujeres. Continúa la mayor expansión de la fuerza de trabajo de las mujeres (2,4%) respecto a los hombres (1,0%). Además, la ocupación en hombres disminuyó 2,3%, en cambio en las mujeres aumentó 1,2%. Las personas inactivas se incrementaron 1,8%, situación que se produce en mayor magnitud en hombres, con 3,4%, a diferencia de las mujeres, que crecieron sólo 1,1%.

El número de desocupados aumentó 29,8% en doce meses, lo que es levemente menor a lo registrado en los últimos trimestres móviles. Esto se explica por una disminución del crecimiento en un año de los cesantes (28,3%), fenómeno que presentó su máximo nivel en el trimestre febrero-abril. Sin embargo, continúa la expansión del número de personas que buscan trabajo por primera vez (40,2%).

Del aumento de los desocupados en doce meses (179.420 personas), 142.730 son hombres (es decir un incremento de 43,3%); de los cuales 122.020 son cesantes (un aumento de 40,8%) y quienes buscan trabajo por primera vez aumentaron 67,6%. En el caso de las mujeres, el número de cesantes se incrementó 12,2% (28.230) y quienes buscan trabajo por primera vez, 20,2% (8.470).

Perfil de los Desocupados

El 60,4% de los desocupados son hombres (472.400), de los cuales 30,8% tiene entre 15 a 24 años de edad y 25,1% entre 25 a 34 años. De las mujeres desocupadas, 29,5% tiene entre 25 y 34 años y 28,9% entre 15 a 24 años.

Para ambos sexos, quienes tienen 12 años de escolaridad concentraron la mayor parte de los desocupados (40,9%), seguido de quienes tienen entre 8 y 11 años de educación (25,4%) y entre 13 y 16 años (14,7%).

Los desocupados que son jefes de hogar aumentaron 42,4% en doce meses, representando 30% del total, la proporción más alta desde mediados del año 2002. Esta categoría aumentó principalmente en hombres (52,6%), representando el 36,2% del total de desocupados. En tanto, las mujeres desocupadas aumentaron 20,6%, registrando el 20,4% del total.

El número de semanas promedio de búsqueda de empleo para el total de desocupados fue de 19,6 semanas. Para los cesantes fue 18,9 y para quienes buscan trabajo por primera vez, 24,4 semanas promedio.

Del total de cesantes en el país (680.770), la mayor parte se registró en el sector Comercio, con 20,9% (141.960), Servicios Comunes, Sociales y Personales anotó 17,7% (120.410) y Construcción 17,3% (117.950).

Según motivos de término del empleo, la Reducción de personal o despido sigue aumentando su incidencia entre los cesantes desde comienzos de 2008. Esta respuesta concentra la mayor proporción (56,6%), seguido de Otros motivos (30,4%), Término de giro o quiebra (8,8%) y Situaciones Familiares (4,3%).

El empleo aumentó sólo en las ramas Servicios Financieros, con 3,4% (20.640 personas) y en Servicios Comunes, Sociales y Personales, con 2,6% (45.420). En el primer caso el número de hombres ocupados aumentó 4,5% (15.870) y en mujeres 1,9% (4.770). En Servicios Comunes, Sociales y Personales, el empleo masculino aumentó sólo 1,0% (7.240) y en mujeres se incrementó 3,8% (38.180).

POBLACIÓN TOTAL Y SITUACIÓN EN LA FUERZA DE TRABAJO DE LAS PERSONAS DE 15 AÑOS O MÁS

Miles de personas y Tasas (%)

PERIODO	TOTAL	POBLACIÓN DE 15 AÑOS O MÁS	FUERZA DE TRABAJO				FUERA DE LA FZA. DE TRABAJO	TASA DE PARTICIPACIÓN	TASA DE OCUPACIÓN	TASA DE DESOCUPACIÓN	
			TOTAL	OCUPADOS	DESOCUPADOS						
					TOTAL	CESANTES					BUSCAN TRABAJO PRIMERA VEZ
AMBOS SEXOS											
AMJ 2008	16.743,03	12.826,53	7.186,13	6.583,13	603,00	530,52	72,48	5.640,39	56,0	51,3	8,4
MAM 2009	16.894,75	13.022,10	7.295,21	6.549,47	745,74	644,48	101,26	5.726,88	56,0	50,3	10,2
AMJ 2009	16.908,36	13.039,75	7.296,69	6.514,27	782,42	680,77	101,65	5.743,05	56,0	50,0	10,7
HOMBRES											
AMJ 2008	8.287,71	6.294,09	4.519,36	4.189,66	329,71	299,09	30,62	1.774,72	71,8	66,6	7,3
MAM 2009	8.362,72	6.391,35	4.558,89	4.122,79	436,11	384,23	51,88	1.832,46	71,3	64,5	9,6
AMJ 2009	8.369,44	6.400,12	4.565,26	4.092,83	472,43	421,11	51,32	1.834,86	71,3	63,9	10,3
MUJERES											
AMJ 2008	8.455,31	6.532,44	2.666,77	2.393,47	273,30	231,43	41,87	3.865,67	40,8	36,6	10,2
MAM 2009	8.532,03	6.630,74	2.736,32	2.426,68	309,64	260,25	49,39	3.894,42	41,3	36,6	11,3
AMJ 2009	8.538,92	6.639,63	2.731,43	2.421,44	309,99	259,66	50,33	3.908,19	41,1	36,5	11,3

FUENTE: Encuesta Nacional de Empleo, INE

OCUPADOS POR RAMA DE ACTIVIDAD ECONÓMICA

Trimestre Abril - Junio 2009

	AMBOS SEXOS	VAR. 12 MESES		VAR. TRIMESTRAL	
		%	EN MILES	%	EN MILES
TOTAL	6.514,27	-1,0	-68,86	-0,5	-35,20
AGRICULTURA, CAZA Y PESCA	698,71	-2,8	-20,18	-4,9	-35,86
MINAS Y CANTERAS	92,45	-10,1	-10,39	-4,1	-3,92
INDUSTRIA MANUFACTURERA	854,57	-2,1	-18,63	-0,4	-3,69
ELECTRICIDAD GAS Y AGUA	33,57	-16,0	-6,42	0,0	0,00
CONSTRUCCIÓN	545,50	-4,8	-27,52	-2,1	-11,44
COMERCIO	1.305,75	-1,1	-14,30	0,4	4,56
TRANSPORTE, ALMACENAJE Y COM.	537,87	-6,5	-37,47	-3,7	-20,87
SERVICIOS FINANCIEROS	627,55	3,4	20,64	0,3	1,69
SERVICIO COMUNALES SOCIALES Y PER.	1.818,31	2,6	45,42	1,9	34,33

FUENTE: Encuesta Nacional de Empleo, INE

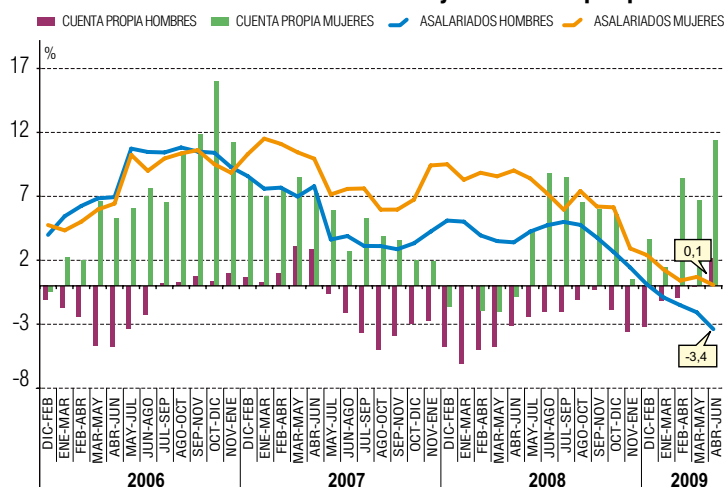
TASA DE DESOCUPACIÓN A NIVEL NACIONAL POR GRUPOS DE EDAD

Trimestre Abril - Junio 2009

TRAMOS DE EDAD (AÑOS)	TASA DE DESOCUPACIÓN (%)	DESOCUPADOS (EN MILES)	FUERZA DE TRABAJO (EN MILES)	% SOBRE FZA. DE TRABAJO TOTAL
15-19	32,7	67,49	206,32	2,8
20-24	22,6	167,65	742,61	10,2
TOTAL 15-24	24,8	235,15	948,93	13,0
25-34	12,9	209,96	1.625,15	22,3
35-44	8,5	152,35	1.789,67	24,5
45-54	6,9	116,17	1.680,43	23,0
55-64	6,3	60,05	948,50	13,0
65 Y MÁS	2,9	8,74	304,02	4,2
TOTAL	10,7	782,42	7.296,69	100,0

FUENTE: Encuesta Nacional de Empleo, INE.

Variaciones (%) en 12 meses del empleo Asalariado y Cuenta Propia por Sexo



FUENTE: Encuesta Nacional de Empleo, INE

En doce meses el empleo se redujo en todas las categorías, excepto en Cuenta Propia, que registró la mayor variación desde mediados del año 2005. Además, el empleo asalariado registró la mayor disminución en doce meses, desde mediados de 1999.

El número de hombres asalariados disminuye desde inicios de 2009 a diferencia de las mujeres asalariadas, que continúan registrando variaciones positivas en doce meses, pero a tasas cada vez más bajas. Sin embargo, en este trimestre se observó un fuerte crecimiento del empleo por cuenta propia en mujeres, comparable sólo con las cifras de mediados de 2006, mientras que los hombres ocupados por cuenta propia aumentaron en doce meses, luego de constantes variaciones negativas desde mediados de 2007.

La disminución del empleo asalariado en doce meses se produjo principalmente por bajas en Construcción (-44.870), seguido de Transporte, Almacenaje y Comunicaciones (-41.110), Industria Manufacturera (-36.350), Comercio (-14.670), Agricultura, Caza y Pesca (-10.430), Minas y Canteras (-8.110) Electricidad, Gas y Agua (-6.450). En estas ramas se registraron disminuciones de asalariados hombres y mujeres, excepto en Construcción, donde el empleo asalariado femenino aumentó en 1.470 plazas.

En las otras ramas de actividad se observaron aumentos en el número de asalariados tanto en hombres y mujeres, destacando el sector de Servicios Comunales, Sociales y Personales con un crecimiento de 41.410, además de Establecimientos Financieros, con 20.760.

En cuanto al empleo por Cuenta Propia las ramas con mayores aumentos fueron Servicios Comunales, Sociales y Personales (28.130),

OCUPADOS POR CATEGORÍA DE OCUPACIÓN Y SEXO

	ABRIL - JUNIO 2009			VARIACIÓN EN 12 MESES						VARIACIÓN TRIMESTRAL					
				AMBOS SEXOS		HOMBRES		MUJERES		AMBOS SEXOS		HOMBRES		MUJERES	
	AMBOS SEXOS	HOMBRES	MUJERES	%	MILES	%	MILES	%	MILES	%	MILES	%	MILES	%	MILES
TOTAL	6.514,27	4.092,83	2.421,44	-1,0	-68,86	-2,3	-96,83	1,2	27,97	-0,5	-35,20	-0,7	-29,96	-0,2	-5,24
EMPLEADORES	175,71	140,04	35,66	-9,4	-18,31	-7,3	-10,97	-17,1	-7,34	-5,9	-10,97	-7,1	-10,62	-1,0	-0,35
CUENTA PROPIA	1.545,59	1.032,76	512,83	5,0	74,25	2,2	22,01	11,3	52,24	3,6	53,62	3,9	38,83	3,0	14,79
ASALARIADOS	4.422,47	2.875,74	1.546,74	-2,2	-99,85	-3,4	-100,82	0,1	0,97	-1,7	-75,11	-2,0	-57,64	-1,1	-17,47
PERSONAL DE SERVICIO	264,80	4,20	260,61	-6,8	-19,40	-38,8	-2,66	-6,0	-16,74	0,1	0,27	5,7	0,23	0,0	0,04
FAMILIAR NO REMUNERADO	105,70	40,09	65,60	-5,0	-5,54	-9,9	-4,40	-1,7	-1,15	-2,8	-3,01	-1,8	-0,75	-3,3	-2,26

FUENTE: Encuesta Nacional de Empleo, INE

Construcción (20.050), Industria Manufacturera (16.320) y Transporte, Almacenaje y Comunicaciones (3.850).

El empleo por Cuenta Propia se concentra en aquellas personas que tienen entre 35 y 44 años de edad (22,7%) y entre 45 a 54 años (28,3%), siendo mayor la proporción en mujeres (24,7% y 29,8% respectivamente). En doce meses, las mujeres ocupadas por Cuenta Propia que tienen entre 45 a 54 años de edad, crecieron 21,8%, seguido por mujeres de 65 años y más (15,3%) y aquellas entre 15 y 24 años (14,3%).

En cuanto a años de estudio destaca el 83,7% de ocupados por Cuenta Propia que tienen 12 o menos años (84,6% en mujeres y 82,1% hombres). En el caso de las mujeres, aumentó en aquellas que tienen 7 años o menos de escolaridad (19,2%) seguido por las que tienen 12 años (12,2%), entre 13 a 16 años (11,7%) y entre 8 a 11 años (9,0%).

Ocupación disminuye en nueve regiones

A nivel regional continúa la tendencia del trimestre móvil anterior y los principales decrecimientos se observaron en las regiones de Los Lagos (-6,1%), Atacama (-4,8%) y Antofagasta (-4,6%), cuyas incidencias sobre la variación en un año del nivel nacional de ocupados (que decreció 1,0%) fueron -0,3, -0,1 y -0,2 puntos porcentuales, respectivamente.

Respecto a las ramas de actividad con mayores incidencias sobre la disminución de la ocupación, destaca nuevamente en la Región de Los Lagos, en Agricultura, Caza y Pesca e Industria Manufacturera, con -2,3 y

-2,1 puntos porcentuales respectivamente, cuyos resultados se encuentran en línea con lo esperado por los efectos de la crisis del salmón. En Atacama incidió con fuerza Minas y Canteras, con -3,0 puntos porcentuales, tal como se podría esperar después de la baja registrada por el INACER en esta actividad durante el primer trimestre de 2009. Por su parte, en Antofagasta se observaron incidencias de -2,7 y -1,8 puntos porcentuales en Industria Manufacturera y Comercio, respectivamente.

Las regiones de Tarapacá, Los Ríos, Magallanes, La Araucanía, Valparaíso y Aisén registraron aumentos en la ocupación en doce meses.

Por su parte, la Región Metropolitana anotó una baja en doce meses de 1,6% de la ocupación, equivalente a 45.600 puestos de trabajo menos, que al igual que el trimestre móvil anterior, se debió principalmente por el sector Construcción y Comercio. Este resultado implicó la mayor incidencia negativa sobre la disminución nacional de empleo, equivalente -0,7 puntos porcentuales.

Respecto al trimestre móvil anterior, la ocupación registró disminuciones en seis de las quince regiones, cuyas bajas se observaron en Maule, Valparaíso, O'Higgins, Aisén, Metropolitana y Los Ríos. En este escenario, nuevamente destaca la influencia que registró la disminución de empleo en la Región Metropolitana, que con una baja trimestral de 0,8%, incidió en -0,4 puntos porcentuales de la disminución nacional trimestral que anotó -0,5%.

TASA DE DESOCUPACIÓN PAÍS Y REGIONES

	AMJ 2009	MAM 2009	AMJ 2008
TOTAL NACIONAL	10,7	10,2	8,4
ARICA Y PARINACOTA	10,0	10,4	12,2
TARAPACÁ	5,5	5,5	5,9
ANTOFAGASTA	9,1	10,7	7,8
ATACAMA	10,6	9,8	5,9
COQUIMBO	9,1	8,2	7,1
VALPARAÍSO	12,5	11,4	10,2
O'HIGGINS	11,0	9,9	8,4
MAULE	8,3	7,9	7,5
BIOBÍO	11,9	11,6	9,3
LA ARAUCANÍA	14,1	14,5	9,7
LOS RÍOS	7,4	8,9	7,8
LOS LAGOS	9,0	8,3	2,9
AISÉN	5,3	4,8	4,1
MAGALLANES	4,9	6,3	2,2
R. METROPOLITANA	10,9	10,2	8,8

FUENTE: Encuesta Nacional de Empleo, INE.

TASA DE DESOCUPACIÓN SEGÚN CIUDAD

CIUDAD	AMJ 2009	CIUDAD	AMJ 2009
TOTAL NACIONAL	10,7	CURICÓ	7,1
ARICA	10,8	TALCA	8,0
ALTO HOSPICIO	6,3	LINARES	8,0
IQUIQUE	6,1	CHILLÁN ⁽²⁾	12,8
ANTOFAGASTA	9,7	CONCEPCIÓN ⁽³⁾	10,4
CALAMA	8,9	TALCAHUANO ⁽⁴⁾	13,7
COPIAPÓ	11,3	LOTA	15,6
VALLENAR	13,5	CORONEL	17,2
COQUIMBO	9,5	LOS ÁNGELES	10,8
LA SERENA	10,5	ANGOL	17,0
OVALLE	6,7	TEMUCO	13,7
VALPARAÍSO	17,9	VALDIVIA	5,8
VIÑA DEL MAR ⁽¹⁾	13,5	OSORNO	6,4
SAN ANTONIO	14,4	PUERTO MONTT	12,3
GRAN SANTIAGO	11,1	COIHAIQUE	5,1
RANCAGUA	14,5	PUERTO AISÉN	6,8
SAN FERNANDO	8,1	PUNTA ARENAS	5,1

(1) No incluye Con-Con.

(2) Incluye Chillán Viejo.

(3) Incluye Chiguayante y San Pedro de la Paz.

(4) Incluye Hualpén.

NOTA: Las cifras de las regiones de Tarapacá, Arica y Parinacota, Los Lagos y Los Ríos corresponden a estimaciones de carácter provisional, realizadas sobre la base de una metodología de readecuación de los estratos que componen la muestra de las antiguas regiones I y X en la Encuesta Nacional de Empleo.

Mariana Schkolnik Chamudes, Directora del Instituto Nacional de Estadísticas. Edición: Oficina de Comunicaciones. Paseo Bulnes 418, Santiago, Chile - Teléfono 366 7564 - e-mail: prensa.ine@ine.cl - www.ine.cl "Empleo Trimestral" se publica dentro de los cinco últimos días hábiles de cada mes.