

INDICADORES MENSUALES

EMPLEO TRIMESTRAL

EDICIÓN N° 124 • BOLETÍN INFORMATIVO DEL INSTITUTO NACIONAL DE ESTADÍSTICAS • 27 DE FEBRERO DE 2009

Tasa de desocupación del trimestre noviembre-enero fue de 8,0% Se desacelera crecimiento del empleo Asalariado en doce meses (1,9%) Disminuye la ocupación respecto del trimestre anterior (-54.150)

La tasa de desempleo del trimestre noviembre-enero se ubicó en 8,0%, registrando aumentos de 0,8 punto porcentual en doce meses y 0,5 punto porcentual respecto del trimestre anterior.

En doce meses, las cifras globales muestran una marcada desaceleración del ritmo de crecimiento tanto de la fuerza de trabajo (1,4%) como del empleo (0,5%), con las variaciones más bajas del año 2008.

El menor incremento del empleo es resultado de la desaceleración del empleo Asalariado (1,9%) y la baja del trabajo por Cuenta Propia (-2,3%); categoría que ha tenido un comportamiento predominantemente negativo en los últimos años. El empleo disminuyó también en Empleadores (-7,3%) y Servicio Doméstico (-2,9%).

Según ramas de actividad, destaca la pérdida de dinamismo del empleo en Construcción y Servicios Sociales, Comunes y Personales y las disminucio-

nes en Servicios Financieros, Comercio y Minería, en doce meses.

El menor crecimiento de la fuerza de trabajo y la ocupación incidió tanto en hombres como en mujeres. En este último caso, las variaciones en doce meses de ambas variables fueron menores (2,4% y 1,8%, respectivamente) a las observadas en los últimos años, en los cuales la incorporación de las mujeres al mercado del trabajo venía impulsando las cifras globales.

Contrario al comportamiento del mismo periodo de años anteriores, la fuerza de trabajo (-0,3%) y la ocupación (-0,8%) disminuyeron trimestralmente, en tanto que los desocupados registraron un aumento de mayor magnitud (6,5%). Solamente se registraron incrementos del empleo en las ramas de Agricultura, Transporte y Comunicaciones y Electricidad, Gas y Agua. La tasa de desocupación desestacionalizada se ubicaría en 9,0%.



NOVIEMBRE 2008
ENERO 2009

TASA DE DESOCUPACIÓN
8,0%

PARTICIPACIÓN FUERZA DE TRABAJO
56,1%

TASA DE OCUPACIÓN
51,6%

VARIACIÓN DE DESOCUPADOS
12,5% (12 MESES)

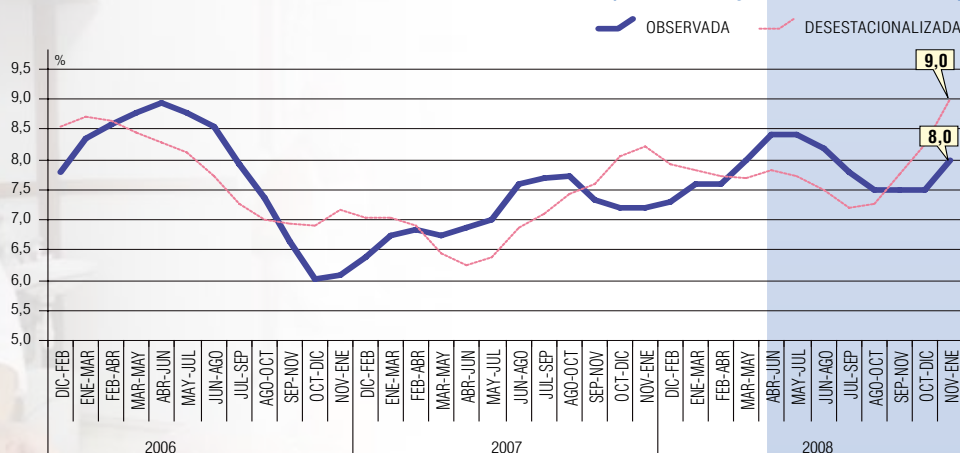
VARIACIÓN DE OCUPADOS
0,5% (12 MESES)

VARIACIÓN FUERZA DE TRABAJO
1,4% (12 MESES)



Evolución Tasa de desempleo 2006-2008

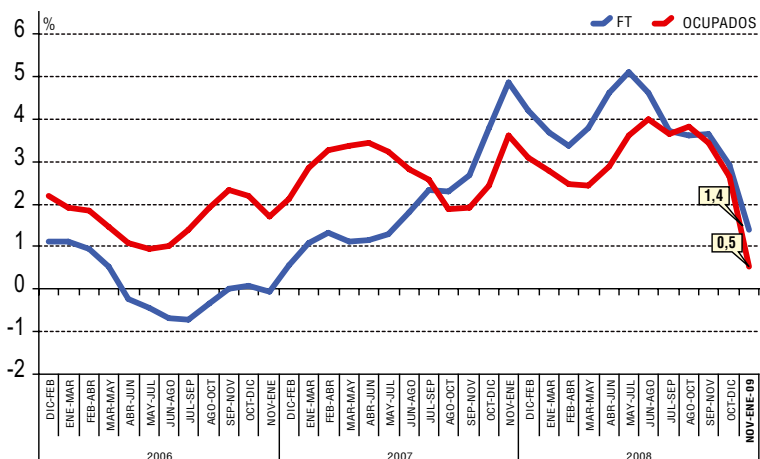
(Observada y Desestacionalizada)



para mayor información

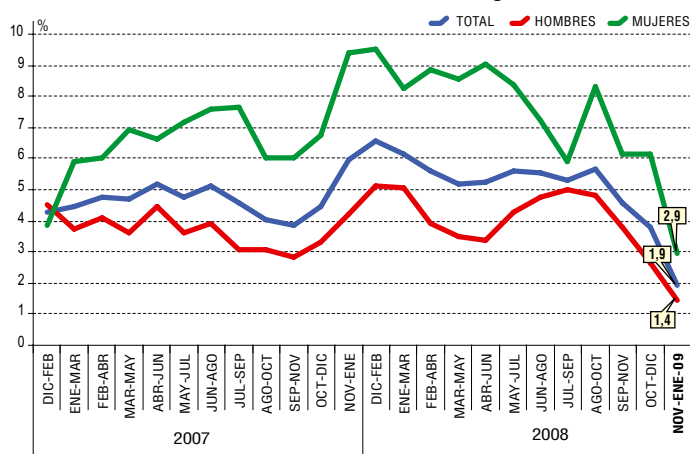
www.ine.cl

Variaciones (%) en 12 meses de la Fuerza de Trabajo y los Ocupados 2006-2008



FUENTE: Encuesta Nacional de Empleo, INE

Tasas de variación (%) 12 meses del empleo Asalariado según sexo 2007-2008



FUENTE: Encuesta Nacional de Empleo, INE

En doce meses, ingresaron a la fuerza de trabajo 99.290 personas, en tanto que la ocupación se incrementó en 34.760, el nivel más bajo de los últimos siete años.

A su vez, aumentaron los desocupados en una magnitud mayor (12,5%) a la de periodos recientes, debido al incremento de los cesantes (18,1%), al tiempo que disminuyeron los que buscan trabajo por primera vez (-10,8%). Esta última es una tendencia que se observa desde el trimestre abril-junio de 2008.

También aumentaron las personas fuera de la fuerza de trabajo o inactivas (2,0%), principalmente mujeres de 55-64 años y hombres de 65 años y más. Ello, en contraposición a lo registrado a lo largo de 2008 cuando disminuían las personas en esta condición.

Disminución del empleo en hombres

Por primera vez luego de varios años el empleo de los hombres disminuyó 0,2% en doce meses (-9.760), en tanto que la fuerza de trabajo registró una variación de 0,8%. Como resultado, la tasa de desocupación masculina pasó de 6,3% a 7,2%, en el mismo lapso.

La fuerza de trabajo y la ocupación femenina en cambio, registraron variaciones positivas, pero inferiores a las que se habían observado desde mediados de 2007. En doce meses, el empleo de las mujeres aumentó en 44.520, equivalente a cerca de la tercera parte de lo que se generó un año atrás para este mismo segmento.

Destaca a su vez, el aumento de la categoría de inactivas (1,2%), situación que no se observaba desde finales de 2007. Con todo, la tasa de desocupación femenina aumentó 0,4 punto porcentual en doce meses, alcanzando 9,2%.

Estacionalidad

El comportamiento trimestral del empleo por sexo muestra que la disminución ocurrió tanto en hombres (-0,5%) como en mujeres (-1,3%), en tanto que la fuerza de trabajo no registró variación en los hombres, pero disminuyó en las mujeres (-0,7%). En consecuencia, las tasas de desocupación masculina y femenina experimentaron ambos aumentos de 0,5 punto porcentual en el mismo lapso.

POBLACIÓN TOTAL Y SITUACIÓN EN LA FUERZA DE TRABAJO DE LAS PERSONAS DE 15 AÑOS O MÁS

Miles de personas y Tasas (%)

PERIODO	TOTAL	POBLACIÓN DE 15 AÑOS O MÁS	FUERZA DE TRABAJO					FUERA DE LA FZA. DE TRABAJO	TASA DE PARTICIPACIÓN	TASA DE OCUPACIÓN	TASA DE DESOCUPACIÓN
			TOTAL	OCUPADOS	DESOCUPADOS						
					TOTAL	CESANTES	BUSCAN TRABAJO PRIMERA VEZ				
AMBOS SEXOS											
NDE 2008	16.674,33	12.737,79	7.167,32	6.651,50	515,82	416,29	99,53	5.570,47	56,3	52,2	7,2
OND 2008	16.825,55	12.933,05	7.285,09	6.740,41	544,68	472,41	72,27	5.647,96	56,3	52,1	7,5
NDE 2009	16.839,72	12.951,03	7.266,60	6.686,26	580,34	491,59	88,76	5.684,43	56,1	51,6	8,0
HOMBRES											
NDE 2008	8.253,76	6.249,98	4.510,30	4.227,27	283,03	236,31	46,71	1.739,68	72,2	67,6	6,3
OND 2008	8.328,49	6.347,06	4.546,13	4.239,45	306,68	274,75	31,93	1.800,93	71,6	66,8	6,7
NDE 2009	8.335,57	6.356,04	4.547,10	4.217,51	329,59	288,13	41,47	1.808,94	71,5	66,4	7,2
MUJERES											
NDE 2008	8.420,58	6.487,80	2.657,02	2.424,23	232,79	179,97	52,82	3.830,79	41,0	37,4	8,8
OND 2008	8.497,06	6.585,99	2.738,96	2.500,96	238,00	197,66	40,35	3.847,03	41,6	38,0	8,7
NDE 2009	8.504,15	6.594,99	2.719,50	2.468,75	250,75	203,46	47,29	3.875,49	41,2	37,4	9,2

FUENTE: Encuesta Nacional de Empleo, INE

TASA DE DESOCUPACIÓN A NIVEL NACIONAL POR GRUPOS DE EDAD

Trimestre Noviembre 2008 - Enero 2009

TRAMOS DE EDAD (AÑOS)	TASA (%) DE DESOCUPACIÓN	DESOCUPADOS (EN MILES)	FUERZA DE TRABAJO (EN MILES)	% SOBRE FZA. DE TRABAJO TOTAL
15 -19 AÑOS	26,8	66,14	246,97	3,4
20 -24 AÑOS	18,1	135,29	749,37	10,3
TOTAL 15 -24 AÑOS	20,2	201,43	996,34	13,7
25 -34 AÑOS	9,6	154,22	1.601,72	22,0
35 -44 AÑOS	5,8	104,46	1.813,82	25,0
45 -54 AÑOS	4,7	77,05	1.631,07	22,4
55 -64 AÑOS	4,1	37,90	929,50	12,8
65 Y MÁS AÑOS	1,8	5,28	294,16	4,0
TOTAL	8,0	580,34	7.266,60	100,0

FUENTE: Encuesta Nacional de Empleo, INE.

Perfil de los Desocupados

El 56,8% del total de desocupados (580.340 personas) corresponde a hombres (329.590 personas) y 43,2% a mujeres (250.750). En cuanto a tramos de edad, los desocupados se concentran en los jóvenes de 15 a 24 años (34,7%) y entre 25 y 34 años (26,6%). Un 18% está en el tramo de 35 a 44 años, un 13,3% entre los 45 y 54 años, un 6,5% entre 55 y 64 años y un 0,9% tiene 65 o más años de edad.

Según años de estudio, la mayoría de los desocupados tiene 12 años de escolaridad (39,8%), seguido de quienes tienen entre 8 y 11 años (23,6%) y aquellos que tienen entre 13 y 16 años (18% del total). Los menores porcentajes de desocupados se encuentran en los tramos de 7 o menos años de estudio (9,8%) o más de 17 (8,9%).

Del total de cesantes en el país (491.590 personas), 21,6% proviene del sector Comercio (105.940 personas) seguido de Servicios Comunes Sociales y Personales con 19,8% (97.460 personas) y Construcción con 18,0% (88.650 personas). Esta última rama experimentó la mayor alza de cesantes en doce meses (29.940 personas).

Según Razones por las que dejó el último empleo, la proporción de cesantes que atribuyeron razones de "reducción de personal o despido", pasó de 51,9% a 54,9% con respecto al trimestre anterior. Registraron disminuciones las razones asociadas con "Situaciones Familiares", "Término de Giro o Quiebra" y "Otros Motivos".

En la disminución de la ocupación total (-54.150) incidió la reducción de 21.460 personas en Comercio (contrario a su estacionalidad usual de este periodo), -10.620 en Industria Manufacturera, -14.760 en Servicios Financieros, y -37.990 en Servicios Comunes, Sociales y Personales, ramas que contrarrestaron el aumento estacional del empleo en la Agricultura (25.890) y el de Transporte y Comunicaciones (12.950).

Disminuye el empleo en Comercio y Servicios Financieros

El incremento del empleo en doce meses refleja situaciones dispares al interior de las ramas de actividad. Por una parte, Construcción y Servicios Sociales, Comunes y Personales desaceleraron de manera significativa su ritmo de crecimiento (12.760 y 37.420, respectivamente). En tanto que, Comercio y Servicios Financieros registraron pérdidas de empleo de -9.650 y -11.220, respectivamente. En esta última, las disminuciones se registraron tanto en las áreas de seguros y establecimientos financieros como en la de préstamos de servicios a las empresas, principalmente en la categoría Asalariados. En Comercio en cambio, registra disminución la categoría Trabajo por Cuenta Propia.

En doce meses, la ocupación disminuyó también en Agricultura, Caza y Pesca, Minería y Electricidad, Gas y Agua. En tanto que, aumentó en Transporte y Comunicaciones.

OCUPADOS POR CATEGORÍA DE OCUPACIÓN

Trimestre Noviembre 2008 - Enero 2009

	AMBOS SEXOS	VAR. 12 MESES		VAR. TRIMESTRAL	
		%	EN MILES	%	EN MILES
TOTAL	6.686,26	0,5	34,76	-0,8	-54,15
EMPLEADORES	185,00	-7,3	-14,58	-4,7	-9,18
CUENTA PROPIA	1.477,55	-2,3	-34,35	-3,5	-54,21
ASALARIADOS	4.646,35	1,9	88,63	0,3	14,11
PERSONAL DE SERVICIO	268,58	-2,9	-7,94	-1,1	-3,11
FAMILIAR NO REMUNERADO	108,78	2,8	3,01	-1,6	-1,75

FUENTE: Encuesta Nacional de Empleo, INE

OCUPADOS POR RAMA DE ACTIVIDAD ECONÓMICA Y SEXO

	NOVIEMBRE 2008 - ENERO 2009			VARIACIÓN EN 12 MESES						VARIACIÓN TRIMESTRAL					
	AMBOS SEXOS	HOMBRES	MUJERES	AMBOS SEXOS		HOMBRES		MUJERES		AMBOS SEXOS		HOMBRES		MUJERES	
				%	MILES	%	MILES	%	MILES	%	MILES	%	MILES		
TOTAL	6.686,26	4.217,51	2.468,75	0,5	34,76	-0,2	-9,76	1,8	44,52	-0,8	-54,15	-0,5	-21,94	-1,3	-32,21
AGRICULTURA, CAZA, SILVICULTURA Y PESCA	815,61	664,27	151,34	-2,2	-18,17	-2,6	-17,86	-0,2	-0,31	3,3	25,89	1,7	11,13	10,8	14,76
EXPLOTACIÓN DE MINAS Y CANTERAS	92,54	87,77	4,77	-3,4	-3,27	-4,4	-4,02	18,7	0,75	-7,1	-7,02	-8,0	-7,62	14,1	0,59
INDUSTRIA MANUFACTURERA	854,74	613,42	241,32	0,4	3,10	-1,6	-9,76	5,6	12,86	-1,2	-10,62	-1,2	-7,30	-1,4	-3,32
ELECTRICIDAD, GAS Y AGUA	38,84	30,87	7,97	-2,9	-1,15	-9,7	-3,33	37,5	2,18	1,6	0,61	1,4	0,44	2,2	0,17
CONSTRUCCIÓN	581,82	552,35	29,47	2,2	12,76	1,5	7,91	19,7	4,85	-0,3	-1,74	-0,5	-3,03	4,6	1,29
COMERCIO	1.309,23	648,18	661,05	-0,7	-9,65	-1,4	-9,15	-0,1	-0,50	-1,6	-21,46	-1,0	-6,40	-2,2	-15,07
TRANSPORTE ALMACENAJE Y COM.	574,44	480,50	93,94	4,5	24,94	4,1	19,13	6,6	5,81	2,3	12,95	2,2	10,15	3,1	2,80
ESTABLECIMIENTOS FINANCIEROS	611,76	360,53	251,23	-1,8	-11,22	-4,5	-17,17	2,4	5,95	-2,4	-14,76	-3,5	-13,25	-0,6	-1,51
SERVICIOS COMUNALES, SOCIALES Y PER.	1.807,28	779,62	1.027,66	2,1	37,42	3,2	24,49	1,3	12,93	-2,1	-37,99	-0,8	-6,06	-3,0	-31,92

FUENTE: Encuesta Nacional de Empleo, INE

Aumenta el desempleo en la Región Metropolitana (8,3%) y Gran Santiago (8,4%)

En doce meses la tasa de desocupación disminuyó en tres regiones y aumentó en ocho⁽¹⁾. Las mayores disminuciones ocurrieron en las regiones del Maule, Antofagasta y Aysén (-1,8; -0,8 y -0,5 puntos porcentuales, respectivamente). Los mayores aumentos se observaron en las regiones de La Araucanía (3,2 puntos porcentuales), Atacama (2,9 puntos porcentuales), Valparaíso (1,5 puntos porcentuales) y Magallanes (1,4 puntos porcentuales).

En la Región Metropolitana la tasa de desocupación aumentó 1,0 punto porcentual en doce meses, debido al mayor aumento de la fuerza de trabajo (2,5%) respecto del empleo (1,5%), que registró una desaceleración luego de crecer a tasas entre 4,0% y 5,0% durante 2008. La ocupación aumentó principalmente en Transporte y Comunicaciones (21.600) e Industria Manufacturera (24.940), en tanto que las pérdidas de empleo se concentraron en Construcción (-18.310) y Servicios Financieros (-6.220).

Las incidencias de las regiones en la desaceleración de la ocupación total muestran que el empleo aumentó sólo en las regiones de Atacama (0,9%), Coquimbo (0,1%), Aysén (1,2%) y Metropolitana. En las restantes regiones el empleo disminuyó. Las mayores reducciones ocurrieron en las regiones de Antofagasta (-3,1%) y Magallanes (-2,4%), seguidas por O'Higgins, Maule y Araucanía (-0,6% cada una), Valparaíso (-0,5%) y Bío-Bío (-0,4%). En la Región de Antofagasta el empleo disminuyó principalmente en Industria Manufacturera, Transporte y Comunicaciones y Comercio, mientras que en Magallanes las pérdidas de empleo se concentraron en Minas y Canteras y Servicios Financieros.

Respecto del trimestre anterior, la tasa de desocupación disminuyó en cuatro de las quince regiones actuales del país y aumentó en once. Las regiones donde la tasa de desempleo aumentó en mayor magnitud fueron Bío-Bío, Atacama y Tarapacá (1,4; 1,1 y 1,0 puntos porcentuales respectivamente).

En la Región Metropolitana, la tasa de desempleo se incrementó 0,6 punto porcentual en el mismo periodo, alcanzando 8,3%. En tanto que, en Gran Santiago llegó a 8,4%, registrando aumentos de 0,6 punto porcentual respecto del trimestre anterior y 1,0 punto porcentual en doce meses.

TASA DE DESOCUPACIÓN PAÍS Y REGIONES

	NDE 2009	OND 2008	NDE 2008
TOTAL NACIONAL	8,0	7,5	7,2
ARICA Y PARINACOTA	9,4	8,6	-
TARAPACÁ	6,6	5,6	-
ANTOFAGASTA	5,8	5,2	6,6
ATACAMA	7,3	6,2	4,4
COQUIMBO	6,9	6,2	6,1
VALPARAÍSO	10,0	10,1	8,5
O'HIGGINS	7,0	7,2	6,6
MAULE	5,6	5,9	7,4
BÍO-BÍO	9,3	7,9	8,9
LA ARAUCANÍA	10,5	10,2	7,3
LOS RÍOS	7,0	6,4	-
LOS LAGOS	3,6	3,1	-
AYSEN	3,6	4,4	4,1
MAGALLANES	3,2	2,8	1,8
R. METROPOLITANA	8,3	7,7	7,3

FUENTE: Encuesta Nacional de Empleo, INE.

(1) La comparación en doce meses considera solamente las 11 regiones que no fueron afectadas por el cambio en la división político-administrativa del país.

NOTA: Las cifras de las regiones de Tarapacá, Arica y Parinacota, Los Lagos y Los Ríos corresponden a estimaciones de carácter provisional, realizadas sobre la base de una metodología de readecuación de los estratos que componen la muestra de las antiguas regiones I y X en la Encuesta Nacional de Empleo.

TASA DE DESOCUPACIÓN SEGÚN CIUDAD

CIUDAD	NDE 2009	CIUDAD	NDE 2009
TOTAL NACIONAL	8,0	CURICÓ	9,4
ARICA	10,1	TALCA	6,7
ALTO HOSPICIO	7,1	LINARES	6,7
IQUIQUE	6,9	CHILLÁN ⁽²⁾	6,5
ANTOFAGASTA	4,8	CONCEPCIÓN ⁽³⁾	10,5
CALAMA	7,1	TALCAHUANO ⁽⁴⁾	12,1
COPIAPÓ	7,2	LOTA	12,3
VALLÉNAR	10,1	CORONEL	15,7
COQUIMBO	7,2	LOS ÁNGELES	8,9
LA SERENA	6,4	ANGOL	11,9
OVALLE	7,4	TEMUCO	13,1
VALPARAÍSO	14,9	VALDIVIA	10,7
VIÑA DEL MAR ⁽¹⁾	12,1	OSORNO	2,5
SAN ANTONIO	7,2	PUERTO MONTT	5,2
GRAN SANTIAGO	8,4	COYHAIQUE	4,1
RANCAGUA	11,2	PUERTO AYSÉN	4,3
SAN FERNANDO	6,9	PUNTA ARENAS	2,0

(1) No incluye Con-Con.
(2) Incluye Chillán Viejo.

(3) Incluye Chiguayante y San Pedro de la Paz.
(4) Incluye Hualpén.

Mariana Schkolnik Chamudes, Directora del Instituto Nacional de Estadísticas. Edición: Oficina de Comunicaciones. Avenida Bulnes 418, Santiago, Chile - Teléfono 366 7564 - e-mail: prensa.ine@ine.cl - www.ine.cl "Empleo Trimestral" se publica dentro de los cinco últimos días hábiles de cada mes.