

SECTORES ECONÓMICOS

EDICIÓN N° 134 • BOLETÍN INFORMATIVO DEL INSTITUTO NACIONAL DE ESTADÍSTICAS • 30 DE DICIEMBRE DE 2009

- **El Índice de Producción Minera creció 6,2% en doce meses**
- **Las ventas de Supermercados aumentaron 7,4% en doce meses**
- **La variación mensual de la serie desestacionalizada del Índice de Producción Industrial fue 2,3%**

La evolución de las proyecciones del PIB publicadas por el Banco Central en su Informe de Política Monetaria de diciembre, muestra una leve mejoría en último período pasando de un -2,0% en septiembre a -1,9 para el término del año 2009. Estas proyecciones son consistentes con los resultados obtenidos en los distintos indicadores coyunturales mensuales de noviembre.

De esta manera, el sector industrial muestra una leve recuperación, registrando niveles positivos que no se producían desde hace trece meses. En un contexto de mejoría en las expectativas, con un tipo de cambio bajo, tasas de interés muy por debajo de los niveles pre crisis, se presentan los primeros indicios de recuperación del sector.

Este buen resultado se explicó por una mejora en la demanda externa, especialmente de celulosa -en un escenario de crecimiento del precio de este commodity- y una nivelación de inventarios, seguida por la recuperación de la fase productiva en diversas ramas industriales.

Por otra parte, las importaciones totales registran niveles positivos tanto de bienes de consumo final, intermedio y capital.

Es importante destacar, que la serie de tendencia ciclo de la producción registró una tendencia positiva, ubicándose este mes por sobre la serie de tendencia de las ventas.

La producción minera continúa con altos niveles de crecimiento en doce meses, desde agosto de 2009, el que ha estado acompañado de un aumento continuo de las exportaciones, en un contexto de precio del cobre favorable. La evolución positiva de las exportaciones mineras

se explica por el aumento en la producción de cobre, molibdeno, oro y hierro.

Por el contrario, tanto la generación como la distribución de energía eléctrica registraron variaciones negativas en doce meses. Explicado principalmente por la disminución en la distribución de energía a los sectores Industriales, Minero y Agrícola, pero con buenos resultados en los sectores Residencial y Comercial. Cabe destacar que la distribución de energía al sector industrial, aumentó respecto de octubre de 2009.

La disminución en la distribución de la energía eléctrica, podría estar explicada por la paralización de importantes yacimientos cupríferos y la contracción de la minería no metálica.

Los buenos resultados obtenidos por el comercio se explican, principalmente, por el crecimiento de las ventas de productos textiles y una importante recuperación en las ventas de bienes durables. En este caso, se aprecia una recuperación en las ventas de los bienes de uso domésticos y un aumento, por primera vez desde octubre de 2008, en la venta de vehículos nuevos y usados. Consistente con ello, la ANAC reportó que el número de automóviles nuevos vendidos se incrementó en noviembre en 27,3% en doce meses.

Consecuente con esta evolución favorable, las ventas de alimentos, bebidas y tabaco han venido aumentando por quinto mes consecutivo, donde el sector supermercadista, que es un importante canal de distribución, registró un crecimiento no visto en los últimos seis años para un mes de noviembre. Lo anterior, en un contexto generalizado de disminución de los precios.



RESULTADOS
NOVIEMBRE DE 2009
(12 MESES)

Industria

Producción Industrial
creció 1,0%

Minería

El Índice de Producción
Minera creció 6,2%

Supermercados

Venta real de Supermercados
aumentó 7,4%

IVCM

Venta real del Comercio al por
Menor se incrementó 6,0%

Energía Eléctrica

Generación de Energía
disminuyó 0,1%

Electricidad, Gas y Agua

Índice de Distribución EGA
creció 4,6% en octubre

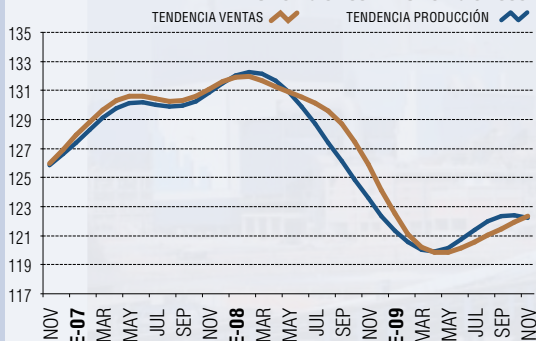
Producción y Ventas de la Industria

Base: promedio 2002 = 100 (Muestra de productos y establecimientos industriales)



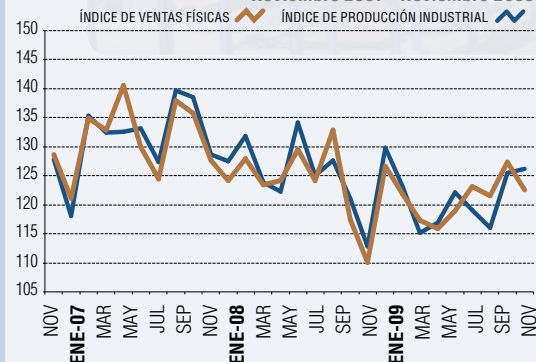
Tendencia-Ciclo IPVF

Noviembre 2007 - Noviembre 2009



IPVF

Noviembre 2007 - Noviembre 2009



Base: Promedio Año 2002 = 100

1.- La serie de tendencia está construida utilizando la metodología X-12 ARIMA

ÍNDICES DE PRODUCCIÓN Y VENTA FÍSICA Según clasificación económica de los bienes

Noviembre de 2009

PRODUCCIÓN FÍSICA

TIPO DE BIENES	VARIACIÓN (%)		Incidencia
	12 meses	Acumulada	
Total	1,0	-7,3	0,99
Bienes de Consumo Habitual	2,0	-4,8	0,85
Bienes de Consumo Duradero	4,6	-25,1	0,05
Bienes de Consumo Intermedio	0,5	-8,5	0,26
Bienes de Capital	-11,2	-16,3	-0,17

VENTA FÍSICA

TIPO DE BIENES	VARIACIÓN (%)		Incidencia
	12 meses	Acumulada	
Total	-1,2	-6,1	-1,19
Bienes de Consumo Habitual	1,8	-3,2	0,76
Bienes de Consumo Duradero	7,3	-21,8	0,07
Bienes de Consumo Intermedio	-3,2	-7,8	-1,79
Bienes de Capital	-14,9	-13,0	-0,23

Base: Promedio Año 2002 = 100

Cifras provisionales

En noviembre, que contó con un día hábil adicional comparado con igual mes del 2008, el Índice de Producción Industrial registró un incremento de 1,0% en doce meses, acumulando una variación negativa de 7,3% respecto a igual periodo del año anterior. La variación mensual de la serie desestacionalizada alcanzó 2,3%.

El crecimiento en la producción industrial, que surge después de experimentar trece meses de descensos consecutivos, se explicó por una mejora en la demanda externa y una nivelación de inventarios, seguida por la recuperación de la fase productiva en diversas ramas industriales. La variación mensual de la serie tendencia ciclo de la producción fue positiva y se ubicó, a diferencia de meses anteriores, sobre la serie de tendencia de las ventas.

Las principales divisiones que incidieron positivamente en el indicador fueron: Fabricación de papel y productos de papel; Elaboración de productos alimenticios y bebidas y Fabricación de metales comunes.

La división Fabricación de papel y productos de papel incidió 0,94 punto porcentual, debido a la mayor producción de celulosa, demandada principalmente desde China y Corea del Sur. El buen resultado de esta división se dio en un contexto de precios crecientes, que según datos del Banco Central de Chile, alcanzaron en noviembre a 771,7 dólares la tonelada.

Por su parte, la división Fabricación de productos alimenticios y bebidas incidió 0,74 punto porcentual, por el incremento en la elaboración de bebidas, que experimentó una mejora en la producción de vino. Cabe recordar que esta división ha incidido negativamente en el indicador desde enero de 2009, afectada por las repercusiones del virus ISA en la industria salmonera, que si bien aún persisten, fueron de menor magnitud.

En el caso de la división Fabricación de metales comunes, su aporte fue 0,64 punto porcentual, resultado explicado por incremento en la producción de Bobinas de hierro y acero, principalmente destinadas a la construcción.

Contrariamente, resaltó el comportamiento negativo de las divisiones Producción de madera y fabricación de productos de madera y Fabricación de otros productos minerales no metálicos. Estas divisiones, marcadas por los efectos de la crisis financiera internacional, continuaron aportando negativamente al indicador, sin embargo, lo hacen a un menor ritmo de descenso. Es así como la primera de ellas, incidió negativamente en 0,72 punto porcentual, por la menor producción de Tableros aglomerados y tableros análogos de madera. La desaceleración en su decrecimiento se da a partir de agosto de 2009. Mientras que la segunda, incidió negativamente en 0,29 punto porcentual, por la menor producción de diversos tipos de cemento. En este caso, el menor ritmo de descenso se presenta desde junio del año en curso.

PRODUCCIÓN FÍSICA, Variación : Mensual: 0,6% / 12 meses: 1,0% / Acumulado: -7,3%

Ventas Industriales

El Índice de Ventas Industriales descendió en doce meses 1,2%, acumulando una variación negativa de 6,1% respecto al mismo periodo de 2008. La variación mensual de la serie desestacionalizada fue -1,2%.

La brecha entre producción y ventas se explica principalmente por la mayor magnitud de descenso en las divisiones que aportaron negativamente, tanto al índice de ventas como al de producción.

La división Fabricación de productos de caucho y plástico incidió negativamente en 1,19 puntos porcentuales por las menores ventas de cajas, jaulas, celdas, baldes, recipientes y artículos análogos de materias plásticas. Este producto, es principalmente demandado por el sector frutícola para la exportación de sus productos.

Por otro lado, destacó este mes la incidencia positiva de la Fabricación de papel y productos de papel, que alcanzó 1,56 puntos

porcentuales, siendo el principal producto vendido la celulosa. Esta división ha aportado positivamente al indicador durante todo el año.

La división Fabricación de metales comunes incidió 0,70 punto porcentual, debido a las mayores ventas de Lingotes, otras formas primarias y productos semiacabados de hierro y acero no aleado, que tuvo una baja base de comparación producto de mantenciones realizadas en una industria del sector en mismo periodo de 2008.

Por tipo de bienes

En el caso de la producción, tres de los cuatro tipos de bienes que componen el Índice aportaron positivamente al indicador. Los bienes de consumo habitual incidieron 0,85 punto porcentual, debido a la mayor producción de Vino de uvas frescas, excepto vino espumoso, generada por la mayor demanda externa. El aporte

positivo de este tipo de bienes no se registraba desde enero de 2009.

Le siguen, los bienes de consumo intermedio que incidieron 0,26 punto porcentual debido principalmente a la mayor producción de Concentrado y base para bebidas de fantasía o gaseosas y Pasta química de madera, soluble. La mejora en este tipo de bienes, después de registrar descensos desde agosto del año anterior, refleja la posible recuperación en la producción de diversas ramas industriales.

Los bienes de consumo duradero incidieron en 0,05 punto porcentual, tras trece meses de aportes negativos; crecimiento originado por la mayor producción de Otros muebles de madera, del tipo utilizado en el hogar.

A diferencia de los casos anteriores, los bienes de capital incidieron -0,17 punto porcentual, por la menor producción de Transformadores eléctricos. Es conveniente mencionar, que los bienes de consumo duradero y bienes de capital poseen un bajo aporte al indicador.

VARIACIÓN DE LOS ÍNDICES DE PRODUCCIÓN Y VENTA FÍSICA, POR DIVISIÓN (%) Noviembre de 2009 respecto de noviembre de 2008

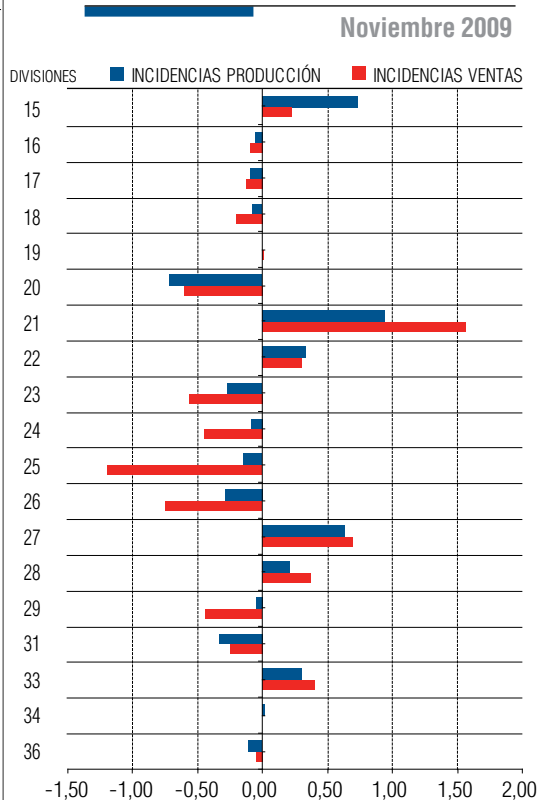
DIVISIÓN GLOSA	PRODUCCIÓN FÍSICA	VENTA FÍSICA
15 Elaboración de productos alimenticios y bebidas	2,0	0,7
16 Elaboración de productos de tabaco	-5,9	-10,0
17 Fabricación de productos textiles	-8,0	-12,2
18 Fabricación de prendas de vestir, adobo y teñido de pieles	-12,3	-22,6
19 Curtido y adobo de cueros; fabricación de maletas, bolsos de manos, artículos de talabartería y guarnicionería; y calzado	0,2	2,0
20 Producción de madera y fabricación de productos de madera y corcho, excepto muebles; fabricación de artículos de paja y de materiales trenzables	-15,8	-13,3
21 Fabricación de papel y productos de papel	7,4	12,7
22 Actividades de edición e impresión y de reproducción de grabaciones	16,6	15,4
23 Fabricación de coque, productos de la refinación del petróleo y combustible nuclear	-9,2	-18,2
24 Fabricación de sustancias y productos químicos	-0,5	-2,7
25 Fabricación productos de caucho y de plástico	-3,5	-21,1
26 Fabricación de otros productos minerales no metálicos	-4,8	-11,7
27 Fabricación de metales comunes	15,4	17,5
28 Fabricación de productos elaborados de metal, excepto maquinaria y equipo	7,1	12,7
29 Fabricación de maquinaria y equipo n.c.p	-2,4	-18,4
31 Fabricación de maquinarias y aparatos eléctricos	-42,8	-31,8
33 Fabricación de instrumentos médicos, ópticos y de precisión, y fabricación de relojes	64,6	95,8
34 Fabricación de vehículos automotores, remolques y semirremolques	18,4	-4,9
36 Fabricación de muebles; industrias manufacturera n.c.p	-12,8	-6,0

Base : Promedio Año 2002 = 100

FUENTE: Muestra de productos y establecimientos basada en la Encuesta Nacional Industrial Anual (ENIA)

Cifras provisionales

Incidencias de las divisiones en el Índice de Producción y Venta Física



VENTA FÍSICA, Variación : Mensual: -3,8% / 12 meses: -1,2% / Acumulado: -6,1%

MAYORES VARIACIONES DEL ÍNDICE DE PRODUCCIÓN FÍSICA, POR DIVISIÓN

Noviembre 2009 respecto de noviembre 2008

MAYORES INCIDENCIAS POSITIVAS EN EL ÍNDICE

DIVISIÓN	12 MESES (%)	INCIDENCIA	GRUPO INFLUYENTE	PRODUCTOS INFLUYENTES	CAUSAS PRINCIPAL
21	7,4	0,94	210	Pasta química de madera, soluble.	Incremento de la demanda externa.
15	2,0	0,74	155	Vino de uvas frescas, excepto vino espumoso; mosto de uva.	Baja base de comparación en 2008 por disminuciones en la demanda externa.
27	15,4	0,64	271	Bobinas de hierro o acero.	Baja base de comparación producto de mantenencias programadas para igual periodo 2008.

MAYORES INCIDENCIAS NEGATIVAS EN EL ÍNDICE

DIVISIÓN	12 MESES (%)	INCIDENCIA	GRUPO INFLUYENTE	PRODUCTOS INFLUYENTES	CAUSA PRINCIPAL
20	-15,8	-0,72	202	Tableros aglomerados y tableros análogos de madera u otras materias leñosas.	Menor demanda interna principalmente del sector de la construcción.
31	-42,8	-0,33	312	Cuadros, consolas, mesas y otras bases, equipadas con aparatos eléctricos para empalmar, etc. Para control eléctrico o distribución de electricidad, para voltajes superiores a 1000 v.	Menor demanda interna principalmente del sector minero.
26	-4,8	-0,29	269	Cemento Portland, cemento alumináceo, cemento de escorias y cementos hidráulicos análogos, excepto en forma de clinkers.	Menor demanda interna principalmente del sector de la construcción.

MAYORES VARIACIONES DEL ÍNDICE DE VENTA FÍSICA, POR DIVISIÓN

Noviembre 2009 respecto de noviembre 2008

MAYORES INCIDENCIAS POSITIVAS EN EL ÍNDICE

DIVISIÓN	12 MESES (%)	INCIDENCIA	GRUPO INFLUYENTE	PRODUCTOS INFLUYENTES	CAUSA PRINCIPAL
21	12,7	1,56	210	Pasta química de madera, soluble.	Incremento de la demanda externa.
27	17,5	0,70	271	Lingotes, otras formas primarias y productos semiacabados de hierro o acero no aleado.	Baja base de comparación producto de mantenencias programadas para igual periodo 2008.
33	95,8	0,39	331	Cuentarrevoluciones, contadores de producción, taxímetros, cuentakilómetros, podómetros y artículos análogos; velocímetro y taquímetro, excepto instrumentos de hidrografía y meteorología; estroboscopios.	Baja base de comparación por crisis financiera del sector automotriz, principal demandante del producto.

MAYORES INCIDENCIAS NEGATIVAS EN EL ÍNDICE

DIVISIÓN	12 MESES (%)	INCIDENCIA	GRUPO INFLUYENTE	PRODUCTOS INFLUYENTES	CAUSA PRINCIPAL
25	-21,1	-1,19	252	Cajas, jaulas, celdas, baldes, recipientes y artículos análogos de materias plásticas.	Estrategias de producción,
26	-11,7	-0,75	269	Cemento Portland, cemento alumináceo, cemento de escorias y cementos hidráulicos análogos, excepto en forma de clinkers.	Menor demanda interna principalmente del sector de la construcción.
20	-13,3	-0,60	202	Tableros aglomerados y tableros análogos de madera u otras materias leñosas.	Menor demanda interna principalmente del sector de la construcción.

Base : Promedio Año 2002 = 100

Los códigos correspondientes a grupos influyentes provienen de la clasificación internacional CIIU Rev. 3

Cifras provisionales

Edificación Autorizada

La superficie destinada a Actividades Económicas creció 15,5% en doce meses, mientras que Vivienda mantiene su tendencia decreciente

Evolución del Periodo

En noviembre de 2009 la superficie total autorizada de edificación alcanzó a 868.462 m², registrando una disminución de 14,2%, en doce meses; mensualmente, decreció 5,4%. Estos resultados estuvieron determinados por la reducción de la superficie autorizada de los permisos de edificación del destino Vivienda.

La superficie total autorizada para el destino Vivienda registró un descenso de 31,8% en doce meses, mientras que respecto a octubre de 2009 se redujo 24,0%. Este destino contribuyó con 50,0% al total de la superficie autorizada.

La superficie autorizada destinada al desarrollo de Actividades Económicas creció 15,5% en doce meses, explicado por Industria, Comercio y Establecimientos Financieros, que aumentó 21,6%, mientras que Servicios se expandió 1,8%, en igual periodo. Con respecto a octubre de 2009, Industria, Comercio y Establecimientos Financieros creció 79,4%, mientras que Servicios disminuyó 30,5%.

Regiones

En noviembre de 2009, nueve de las quince regiones presentaron variaciones negativas de la superficie autorizada de Obras Nuevas. Las regiones Metropolitana, Biobío, O'Higgins y Valparaíso, cubrieron 73,6% del total de la superficie nueva. De la superficie agrupada en estas regiones, el destino Vivienda contribuyó con 49,2%, mientras que Industria, Comercio y Establecimientos Financieros aportó 41,8% y Servicios 9,0%.

Permisos Destacados

Los permisos destacados consideran construcciones de más de 2.000 m² de superficie. En Obras Nuevas, la superficie alcanzó a 510.456 m², lo que significó una reducción de 12,6% en doce meses. Vivienda registró una disminución de 36,8% respecto a noviembre de 2008, mientras que la superficie correspondiente a Actividades Económicas se expandió 52,5% en el mismo lapso. La Región Metropolitana concentró el 54,8% del total de la superficie de permisos destacados.

Tendencia

La tendencia, medida por el promedio móvil de doce meses, indica una disminución de 0,9% mensual de la superficie total autorizada. Este resultado evidencia una trayectoria negativa que venía presentándose desde agosto de 2008.

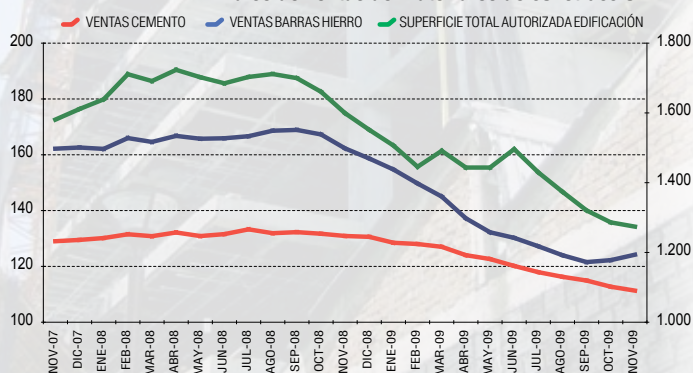
Las trayectorias de los promedios móviles de doce meses de los índices de Ventas de Cemento y Superficie Total Autorizada, mantienen en el mediano plazo un comportamiento decreciente similar. Donde esta última, registra una desaceleración de la disminución en los últimos dos meses, que señala un escenario menos negativo en relación al de los doce meses anteriores. En concordancia con lo anterior, el promedio móvil de las Ventas de Barras de Hierro creció por segundo mes consecutivo.

El destino Vivienda aún presenta una trayectoria negativa, explicado en gran medida por la sobre oferta de edificaciones habitacionales; sin embargo, se proyecta el inicio de diversos proyectos nuevos debido al mejoramiento de las expectativas económicas. Por su parte las Actividades Económicas explican su reactivación por proyectos destinados a los sectores Pecuario, Comercio y Electricidad, que ante un escenario más optimista están comenzando a desarrollar proyectos nuevos de expansión productiva.

PERMISOS DE EDIFICACIÓN

Destino de la Edificación		Variación noviembre de 2009			
		12 meses	Mensual	Acumulada	
Viviendas	Obras Nuevas	Número	-37,0	-32,6	-10,6
		Superficie	-30,0	-22,7	-14,2
	Ampliaciones	Superficie	-45,8	-35,2	-13,7
Industria, Comercio y Establ. Financieros		Superficie	21,6	79,4	-33,8
Servicios		Superficie	1,8	-30,5	-15,4
Total		Superficie	-14,2	-5,4	-19,2

Promedio móvil de 12 meses de edificación total autorizada e índice de ventas de materiales de construcción



Nota: Las cifras de octubre y del primer semestre de 2009 se modifican en la presente publicación, debido a la incorporación o modificación de permisos rezagados. De las 360 comunas existentes, 259 enviaron sus permisos de edificación. Estas comunas contribuyeron con el 95,6% del total de la superficie acumulada entre agosto y octubre de 2009.

Producción Minera

Índice Metálico: Censo de establecimientos. Índice No Metálico: Censo de establecimientos de los productos seleccionados, excepto caliza.

El Índice de Producción Minera registró un crecimiento de 6,2% en doce meses, acumulando, de este modo, una variación nula de enero a noviembre del presente año. La dinámica expansiva del índice durante el periodo es explicada por los resultados favorables evidenciados en la explotación de recursos metálicos.

A su vez, el índice de tendencia del sector presenta crecimiento de 7,6% respecto a igual mes del año anterior.

La producción de minerales metálicos estuvo impulsada por el incremento de la producción de cobre, molibdeno, oro y hierro; sin embargo, se contrajeron las actividades relacionadas a plata, zinc, plomo y manganeso.

Una dinámica contractiva presentaron la mayoría de los recursos no metálicos, no obstante, la producción de yodo y carbón se incrementó durante noviembre.

Índice Metálico

El indicador creció 7,8% siendo su comportamiento explicado, fundamentalmente, por la incidencia positiva registrada en el Índice Metálico Cobre, de similar manera, el Índice Otros Metálicos presentó crecimiento en el periodo. En detalle, los aportes fueron de 7,3 y 0,4 puntos porcentuales, respectivamente.

Cobre

Durante noviembre la actividad cuprífera produjo 477.266 toneladas de mineral fino, representando un crecimiento en doce meses de 8,2%, equivalentes a 36.312 toneladas de mineral de cobre.

El incremento está asociado a la producción de concentrado la que alcanzó las 215.237 toneladas, correspondiente a un crecimiento anual de 13,2%. No obstante lo anterior, la elaboración de cátodos se contrajo en 1,3% en comparación con igual mes del año anterior, equivalentes a 2.947 toneladas menos de producto, esto debido, en parte, a la paralización de importantes yacimientos por razones laborales.

De acuerdo al criterio de tamaño de las empresas productivas, los establecimientos pertenecientes a la categoría A –con más de 400 trabajadores– presentaron una evolución expansiva, con una variación de 9,5% en doce meses. Por su parte, la categoría B –entre 80 y 400 trabajadores– registró una contracción de 4,4% en su actividad. Igual dinámica presentó la categoría C –entre 7 y 80 trabajadores– la cual redujo su producción 11,8%.

Precio del Cobre: El valor promedio de la libra de cobre durante noviembre fue 302,8¢US, registrando un crecimiento de 6,2% en relación al mes anterior. De este modo, el precio promedio anual para la libra de mineral alcanzó los 226,8¢US. Asimismo, el nivel de inventarios totales se incrementó en 16,3% en comparación con octubre, equivalentes a 86 mil toneladas, principalmente, por los ingresos efectuados en la Bolsa de Metales de Londres.

Fuente: Cochilco.

Otros Metálicos

El crecimiento de 3,9% del Índice Otros Metálicos se explicó por el incremento de la producción de molibdeno, oro y hierro. La explotación de molibdeno totalizó el periodo con 3.051 toneladas de mineral, mientras el oro lo hizo con 3.416 kilogramos de mineral y hierro con 788.769 toneladas de mineral, cuyos crecimientos equivalentes son 19,7%, 4,6% y 2,1%, respectivamente. A diferencia de lo anterior, la producción de mineral fino de plata alcanzó los 99.915,9 kilogramos, experimentando una reducción anual de 13,4%.

Índice No Metálico

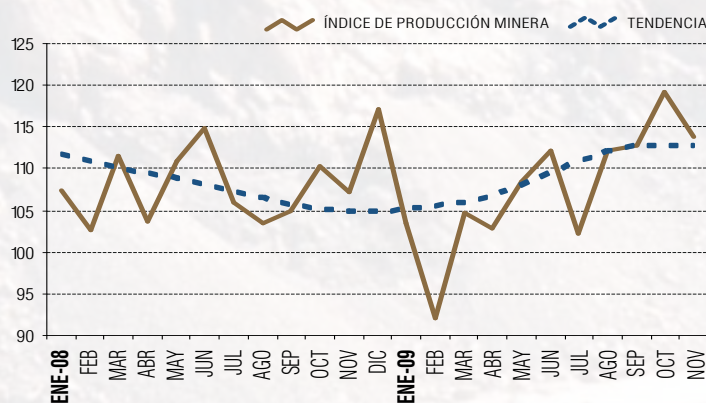
Aún cuando la producción de yodo y carbón fue incremental, la mayoría de los recursos considerados en el índice presentaron un comportamiento contractivo, de manera que el indicador registró una variación negativa de 15,0% durante el periodo, acumulando desde enero a noviembre una reducción de 6,2%.

PRODUCCIÓN DE COBRE (Toneladas de fino)			
	2009 P/	2008	Var. (%)
Noviembre	477.266	440.954	8,2
Ene. - Nov.	4.915.887	4.879.951	0,7
PRODUCCIÓN DE MOLIBDENO (Toneladas de fino)			
	2009 P/	2008	Var. (%)
Noviembre	3.051	2.548	19,7
Ene. - Nov.	32.287	30.046	7,5

P/ Cifras provisionales

Índice de Producción Minera

Base promedio 2003=100



1. La serie de tendencia es construida utilizando la metodología X12 ARIMA.

VARIACIONES: Mensual -4,5% / 12 meses 6,2% / Acumulado 0,0%

Minerales No Metálicos

La producción de yodo y carbón experimentaron un crecimiento de 6,7% y 26,0% en doce meses, respectivamente. A su vez, la variación asociada a la explotación de carbonato de litio, salitre, ulexita, cloruro de sodio, caliza y petróleo alcanzó -46,5%, -17,7%, -30,7%, -25,5%, -16,6% y -6,5%, respectivamente.

Regiones

Las regiones de Antofagasta, O'Higgins, Metropolitana y Magallanes fueron las que exhibieron comportamientos positivos en la actividad con incrementos de 13,9%, 9,5%, 5,4% y 5,9%, respectivamente.

La región de Antofagasta corresponde a la de mayor incidencia sobre el Índice de Producción Minera durante noviembre, aportando a la variación del indicador 6,9 puntos porcentuales, gracias a la normalización de los procesos productivos de importantes establecimientos. Por el contrario, Valparaíso con una contracción de 13,4% es aquella con mayor impacto negativo en el indicador general.

ÍNDICE DE PRODUCCIÓN MINERA

Noviembre de 2009 - Base Promedio 2003=100

AÑO Y MES	ÍNDICE GENERAL	VARIACIÓN (%) EN 12 MESES	ÍNDICE METÁLICO	VARIACIÓN (%) EN 12 MESES	ÍNDICE NO METÁLICO	VARIACIÓN (%) EN 12 MESES
PROMEDIO						
2004	110,1	-	110,3	-	106,8	-
2005	109,2	-	109,5	-	105,5	-
2006	110,0	-	110,6	-	101,8	-
2007	114,3	-	115,2	-	101,2	-
2008	108,4	-	108,6	-	105,2	-
2008						
Noviembre	107,2	-6,0	106,9	-7,3	111,2	17,2
Diciembre	117,2	-9,1	117,8	-10,1	109,5	13,2
2009/P						
Enero	103,4	-3,8	104,3	-3,4	91,5	-8,5
Febrero	92,1	-10,3	92,4	-11,0	87,3	-0,3
Marzo	104,7	-6,2	105,1	-6,8	97,8	3,6
Abril	102,9	-0,7	103,6	-0,7	92,2	-2,3
Mayo	108,5	-2,3	110,0	-1,5	86,5	-14,1
Junio	112,1	-2,4	112,9	-2,6	100,4	-0,4
Julio	102,2	-3,6	102,3	-2,8	99,5	-14,8
Agosto	112,1	8,3	112,1	8,8	111,8	0,7
Septiembre	112,7	7,4	112,9	8,5	109,8	-5,7
Octubre / ^R	119,1	8,1	119,7	9,2	110,2	-8,1
Noviembre	113,8	6,2	115,2	7,8	94,5	-15,0

R: Cifras rectificadas por informante.

P: Cifras provisionales

ÍNDICE DE PRODUCCIÓN MINERA, POR REGIÓN

Noviembre de 2009 - Base Promedio 2003=100

AÑO Y MES	General	ÍNDICE GENERAL POR REGIONES									
		I	II	III	IV	V	VI	VIII	XI	XII	RM
PROMEDIO											
2004	110,1	111,7	111,7	98,0	105,0	108,4	123,8	114,5	102,9	88,3	110,3
2005	109,2	103,2	112,0	96,1	101,8	106,0	131,0	112,9	110,0	114,8	110,5
2006	110,0	112,9	109,7	106,6	105,6	104,1	124,6	80,6	100,5	105,2	110,1
2007	114,3	113,0	118,9	111,2	100,0	99,3	122,6	150,4	101,0	69,1	110,6
2008	108,4	116,9	108,2	105,1	107,4	94,7	116,4	173,4	68,6	85,3	111,3
2008											
Noviembre	107,2	129,7	102,1	102,8	102,1	101,7	123,8	172,2	66,7	85,8	115,7
Diciembre	117,2	132,2	117,0	101,3	107,6	100,1	149,2	164,1	68,4	87,3	121,7
2009/P											
Enero	103,4	123,5	100,9	97,3	105,7	91,6	114,3	118,6	57,8	95,8	95,8
Febrero	92,1	100,3	90,0	88,3	89,5	89,4	110,8	118,8	36,5	85,0	94,2
Marzo	104,7	116,9	103,3	104,0	104,8	98,5	99,7	118,8	47,5	99,1	113,7
Abril	102,9	116,8	99,6	103,1	97,6	89,1	120,4	71,8	41,3	87,5	117,0
Mayo	108,5	125,7	108,5	102,6	98,1	94,7	118,6	80,9	46,9	85,1	109,9
Junio	112,1	123,8	116,8	103,6	97,2	84,2	121,9	89,1	40,7	81,9	109,1
Julio	102,2	116,3	97,9	91,2	109,3	101,8	122,5	92,3	39,4	86,2	111,2
Agosto	112,1	122,3	116,5	94,9	98,7	89,1	129,0	66,4	46,3	91,5	116,1
Septiembre	112,7	132,4	118,6	98,0	83,0	87,8	118,0	68,0	47,0	57,0	117,7
Octubre / ^R	119,1	144,9	121,3	97,3	95,8	89,7	147,2	68,6	52,2	99,1	125,6
Noviembre	113,8	127,2	116,3	100,0	101,0	88,1	135,5	66,1	41,4	90,9	121,9
TASA DE VARIACIÓN (%)											
Noviembre 2009/08	6,2	-1,9	13,9	-2,7	-1,1	-13,4	9,5	-61,6	-37,9	5,9	5,4

FUENTE: Índice Metálico: Censo de Establecimientos
Índice No Metálico: Censo de Establecimientos en productos seleccionados, excepto Caliza.

P: Cifras provisionales
R: Cifras rectificadas por informante.

Índice de Electricidad, Gas por Cañería y Agua Potable

En octubre el IDEGA registró un crecimiento de 4,6% en doce meses

El sector Electricidad, Gas y Agua, medido a través del Índice de Distribución de Energía Eléctrica, Gas por Cañería y Agua Potable (IDEGA), presenta un rezago de dos meses, debido al desfase mayor a un mes en la recepción de la información de Gas y Agua. Sin perjuicio de ello, y dado que el INE cuenta con información actualizada de Generación y Distribución Eléctrica, ésta se analiza por separado, considerando su gran importancia para la economía por su participación transversal en ella, además de tener la mayor ponderación en el IDEGA.

En octubre de 2009, el IDEGA registró un crecimiento de 4,6% en doce meses, acumulando en el año una variación de 2,8%. Esta evolución se debió, por tercer mes consecutivo, al aumento de la demanda de los sectores Electricidad, Gas y Agua.

La Distribución Eléctrica, creció 1,4% en doce meses, aportando 1,04 puntos porcentuales a la variación del IDEGA, resultado que se explicó por el mayor consumo de energía en los sectores Residencial, Comercial y Minero. Los sectores que registraron un comportamiento contractivo fueron Industria, Agrícola y Otros.

Gas por Cañería

En octubre, el Índice de Gas presentó un crecimiento de 54,6% en doce meses, aportando 3,36 puntos porcentuales a la variación del índice general. Las importaciones de gas natural gaseoso registradas en Aduanas para dicho mes, fueron 24,5 millones de dólares valor CIF, disminuyendo 31,9% respecto al mismo periodo del año anterior.

Sin embargo, el ingreso del Gas Natural Licuado (GNL), mejoró las expectativas de reactivación del sector. Es así como las importaciones

de este combustible en octubre, alcanzaron 27,5 millones de dólares CIF, disminuyendo 40,5% respecto de septiembre de 2009.

El sector Residencial aumentó 23,1% su consumo de gas, incidiendo en 16,44 puntos porcentuales a la variación del índice sectorial. La demanda de la Industria aumentó 229,8% en doce meses, incidiendo positivamente en 28,40 puntos porcentuales. Este crecimiento es explicado, en gran parte, por la baja base de comparación, a causa del casi nulo envío desde Argentina, que en la actualidad se sustituye con gas natural licuado. El sector Comercial incrementó el consumo de gas, aportando 2,31 puntos porcentuales al índice sectorial.

Agua Potable

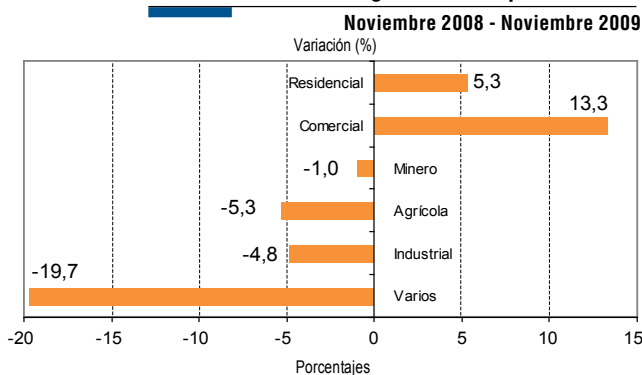
La distribución de agua para octubre, registró una expansión de 0,9% en doce meses, con una contribución de 0,16 punto porcentual. La variación acumulada en el año fue 2,7%, mostrando un comportamiento estable en los últimos cinco meses.

El sector Residencial presentó un crecimiento en la demanda de agua potable de 1,4% respecto a igual mes de 2008, aportando 1,07 puntos porcentuales al indicador general del agua. Otros Sectores mostraron un decrecimiento de 0,7% en el consumo, incidiendo negativamente en 0,16 punto porcentual al indicador sectorial.

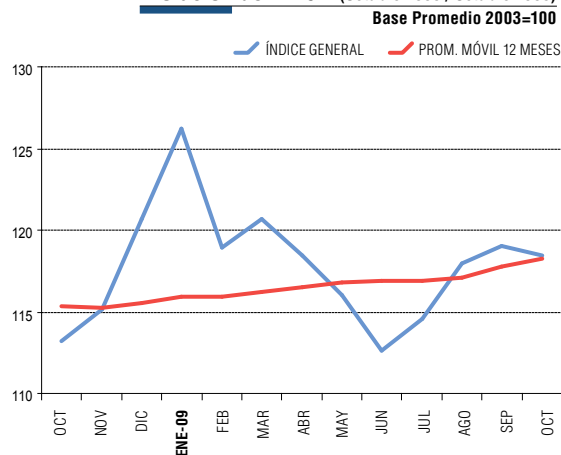
Evolución Regional

El análisis regional mostró que, en octubre, doce de las quince regiones presentaron crecimientos del IDEGA en doce meses, donde destacan La Araucanía (17,4%) y Atacama (13,1%). Por el contrario, las regiones de Biobío y Maule mostraron la mayor contracción al reducir su consumo en 2,8% y 1,4%, respectivamente.

Distribución de Energía Eléctrica por Sectores



Evolución de IDEGA (Octubre 2008 / Octubre 2009)



VARIACIONES: Mensual: -0,5% / 12 meses: 4,6% / Acumulada: 2,8%

Distribución Eléctrica

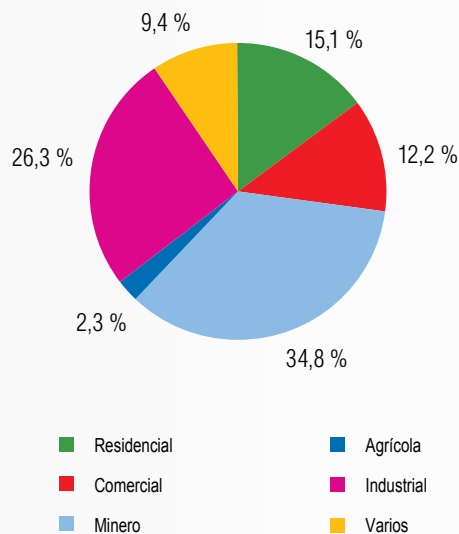
En noviembre, la distribución eléctrica registró una variación negativa de 1,9% en doce meses, explicado por las disminuciones registradas en los sectores Minero, Industria, Agrícola y Varios. Por el contrario, los sectores Residencial y Comercial, anotaron crecimientos en su consumo, es así como estos dos sectores aumentaron en 5,3% y 13,3%, respectivamente, en comparación a noviembre del año anterior.

El sector Minero revirtió el comportamiento expansivo que presentó en los tres meses anteriores, disminuyendo su consumo eléctrico en 1,0%, acorde con los menores niveles de producción registrados en algunos procesos de la minería del cobre, específicamente cátodos.

Industria presentó una disminución en la demanda eléctrica en doce meses, sin embargo, respecto al mes anterior registró un crecimiento de 2,1%. El sector Varios, que incluye alumbrado público, consumos propios y pérdidas de transmisión, entre otros, decreció 19,7% en doce meses.

Respecto de octubre, el suministro eléctrico disminuyó 2,6%, acumulando en el año una variación negativa de 0,6%.

Distribución de Energía Eléctrica por Sectores
(participación porcentual) Noviembre de 2009



GENERACIÓN ELÉCTRICA

La oferta eléctrica en noviembre registró una disminución de 0,1% en doce meses, con una generación total de 4.798 Gwh. La variación promedio acumulada del año fue -0,7%, respecto al periodo enero-noviembre de 2008.

El análisis de la generación eléctrica por tipo mostró que la participación de la generación hidráulica (embalses y pasada de ríos) fue 52,4%, mientras que la generación térmica (carbón y petróleo) llegó a 38,0%, y la de ciclo combinado (gas natural) alcanzó 9,6%.

El Sistema Interconectado Central (SIC) aportó 3.377 Gwh, lo que significó un aumento de 3,3% en doce meses. Destacó el alza de la generación a carbón en Gener, debido a la puesta en operación de la central Ventana I, luego de un periodo de mantenimiento y el aumento de la energía eólica debido a la incorporación de la central Canela II de Endesa. El Sistema Interconectado del Norte Grande (SING)¹ de Arica y Parinacota, Tarapacá y Antofagasta aportó 1.106 Gwh de generación interna, registrando un decrecimiento de 9,0% respecto a igual mes del año anterior. Los sistemas Aisén, Magallanes y auto productores revirtieron el comportamiento expansivo del último mes, anotando un decrecimiento de 0,9% respecto a noviembre de 2008.

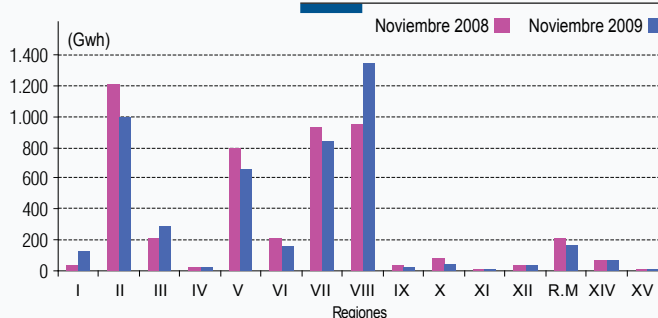
La generación eléctrica por región, mostró que las regiones de Biobío, Antofagasta y Maule presentaron las mayores participaciones, que en conjunto acumularon el 66,5% de la energía generada en noviembre de 2009.

GENERACIÓN DE ENERGÍA ELÉCTRICA
(GWh)

AÑO Y MES	TOTAL	OTRAS TÉRMICAS	CICLO COMBINADO	HIDRÁULICAS
Oct 2009 (P)	4.928	1.873	646	2.404
Nov 2009 (P)	4.798	1.809	463	2.513
TASAS DE VARIACIÓN (%)				
12 meses	-0,1	1,3	-30,6	7,2
Mensual	-2,6	-3,4	-28,3	4,5
Acumulada	-0,7	-7,7	16,3	1,6

(P) Cifras provisionales
FUENTE: Censo de establecimientos

Generación Eléctrica por Regiones



¹ No incluye la generación de la central Salta de Gener.

Índice de Ventas del Comercio al por Menor (IVCM)

Base: promedio 2005 = 100

Muestra de establecimientos del Comercio al Por Menor (Datos provisionales)

El índice de ventas del comercio al por menor registró en noviembre de 2009 un crecimiento real anual de 6,0%

El crecimiento real en doce meses (6,0%) se explicó, principalmente, por el aumento de las ventas de Productos Textiles y por la recuperación observada en la venta de bienes durables, que mostró aumento en la línea vehículos nuevos y usados, situación que no se observaba desde octubre de 2008.

En comparación a noviembre de 2008, se destaca el incremento del índice nominal (1,6%) en un escenario de baja en los niveles de precios de los bienes y productos medidos por el indicador, el cual registró una inflación implícita de -4,2%, medida por el deflactor de comercio.

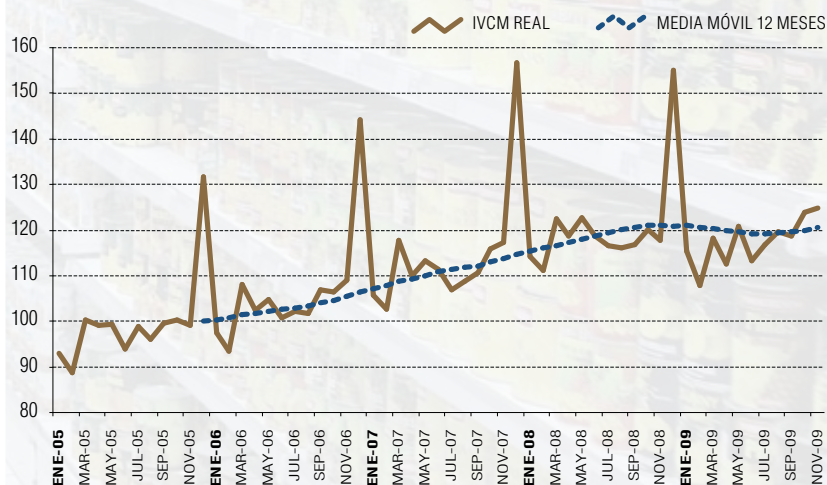
Los precios de Productos Textiles (-18,0%) en doce meses, continuaron con la tendencia a la baja observada durante todo el 2009, lo que contribuyó a incrementar la demanda. Esto explicó la alta incidencia de esta línea en el resultado general del indicador. Análogamente, el alza en las ventas de combustibles se explicaría, en parte, por el descenso del nivel de precios de estos (-7,1%), respecto a igual mes del año anterior. Se destacó, la baja en el nivel de precios de la línea Alimentos, bebidas y tabacos (-1,1%), hecho que no había ocurrido en la historia del indicador (enero 2005) y que refleja el ajuste en los precios de los alimentos después de las fuertes alzas observadas en el año 2008.

Comparado con el mes anterior, el IVCM creció 0,8%, en términos reales, debido principalmente al aumento de las ventas de artículos de uso doméstico, productos textiles



Índice Real de Ventas del Comercio al por Menor

Base promedio 2005=100



Evolución del Índice Real de Ventas del Comercio al por Menor^P

	NOV	DIC	ENE-09	FEB	MAR	ABR	MAY	JUN	JUL	AGO	SEP	OCT	NOV-09
IVCM Real	117,7	155,0	115,5	107,8	118,3	112,5	120,8	113,2	116,9	119,6	118,8	123,8	124,7
Var. Mensual	-2,0	31,8	-25,5	-6,7	9,7	-4,9	7,4	-6,3	3,2	2,3	-0,6	4,2	0,8
Var. Anual	0,3	-1,1	1,1	-3,1	-3,4	-5,3	-1,6	-4,7	0,2	2,9	1,6	3,1	6,0
Var. Acumulada	6,2	5,4	1,1	-0,9	-1,8	-2,7	-2,4	-2,8	-2,4	-1,7	-1,4	-0,9	-0,3

P: Cifras provisionales.

El deflactor de este indicador se ajustó de acuerdo a la composición de la nueva canasta del IPC base diciembre 2008 = 100

VARIACIONES: Mensual 0,8% / 12 Meses 6,0% / Acumulado -0,3%

y automotores nuevos y usados. La variación acumulada del índice a noviembre fue de -0,3%, valor que ha desacelerado sus bajas en los últimos cinco periodos, reflejando la recuperación del sector.

Como ha sido la tónica de los últimos meses, la actividad fue más dinámica en el comercio no especializado, el cual mostró un crecimiento real en las ventas de 11,6% respecto a igual mes de 2008. Esto se explicó por la dinámica observada en supermercados y grandes tiendas, dado el gran volumen de ventas de alimentos y productos textiles, respectivamente, contribuyendo al índice general con 3,76 puntos porcentuales.

El comercio especializado, por su parte, creció 3,3% en doce meses, situación que

no se registraba desde diciembre de 2008, impulsado por el aumento de productos textiles y automóviles. Éste aportó 2,25 punto porcentual al indicador.

La línea Alimentos, Bebidas y Tabaco creció 1,0% real en un año, registrando por quinto mes consecutivo variaciones positivas. Nuevamente, esta variación se dio en el comercio no especializado (súper y mega mercados), ya que en el comercio especializado ésta decreció 3,6% real, en un año, a pesar de la estabilización en el nivel de precios de los alimentos observada desde el segundo trimestre de este año, alcanzando un valor negativo en noviembre de 2009.

La venta de bienes durables experimentó un alza por segundo mes consecutivo, con

una variación de 8,4%, lo que habría quebrado la tendencia negativa que se observaba desde octubre de 2008. Este impulso se debió al crecimiento de las ventas de artículos de uso doméstico, registradas en todo el comercio, automóviles nuevos y usados, y muebles, tanto en tiendas especializadas como en grandes tiendas y supermercados. Se podría inferir de lo anterior que la oferta de crédito de las casas comerciales y algunas cadenas de supermercados, como los bonos entregados en la industria automotriz habría ayudado a incrementar la venta de este tipo de bienes.

La línea de automóviles nuevos y usados experimentó un crecimiento real, en doce meses, de 10,0%, situación que no se registraba desde octubre de 2008, lo que aportó

a la importante alza registrada en el índice real de bienes durables, acorde a lo que se anticipaba en los meses precedentes acerca del impacto positivo que tendría la recuperación del sector automotriz en el comercio total. Este tipo de bienes aportaron 1,53 puntos porcentuales al indicador general.

Los bienes no durables crecieron 5,5% real, en un año, debido a una pronunciada baja anual en los precios de productos textiles y por el aumento de la demanda de artículos farmacéuticos y combustible, contribuyendo positivamente con 4,47 puntos porcentuales al IVCM.

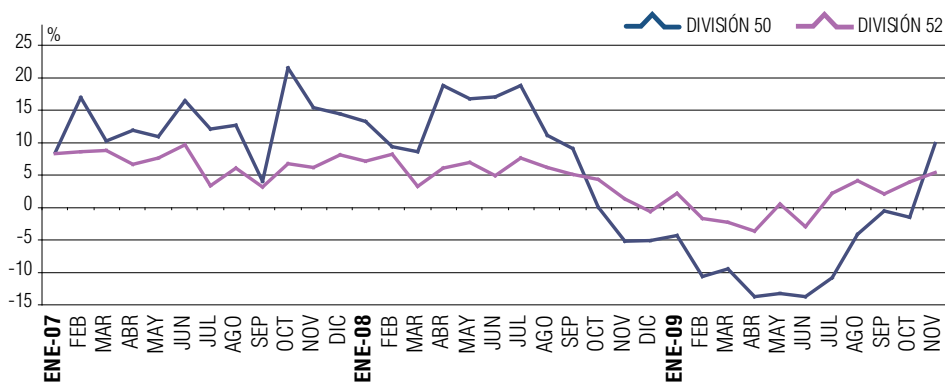
Cabe señalar que según datos reportados por ANAC, el número de automóviles nuevos vendidos se incrementó 27,3%, comparado con igual mes de 2008, transformando a noviembre en el segundo mes con crecimiento de ventas desde el comienzo de la crisis en el año 2008.

La División 52 (según CIU Rev. 3) -que agrupa el comercio minorista, excepto el comercio de vehículos automotores- experimentó un alza de las ventas reales en doce meses de 5,4%, debido al crecimiento de la línea Productos Textiles, principalmente. Las ventas de la División 50 (según CIU Rev. 3), que corresponde a venta, mantenimiento y reparación de vehículos y venta al por menor de combustible para automotores, registró un crecimiento de 9,9%, en doce meses, producto del alza observada en las ventas de automóviles y combustibles.

Evolución de Índices de Ventas según CIU

Variación en 12 meses (%)

Base Promedio 2005 = 100



División 50: Vta., mantenimiento y reparación de veh.; vta. al por menor de combustible para automotores
División 52: Comercio al por menor; excepto el comercio de vehículos automotores

Índice de Ventas del Comercio al por Menor (IVCM)

Base Promedio 2005 = 100

Noviembre 2009

GLOSA LÍNEA	VARIACIONES PORCENTUALES (%)			Incidencia
	Mensual	Acumulado	En doce meses	
IVCM Real			6,0	6,0
Productos textiles	8,4	16,5	30,0	2,93
Artículos Farmacéuticos	-1,9	6,3	9,1	0,85
Aparatos, art. y equipos de uso doméstico	9,9	-1,1	6,6	0,69
Combustible para automotores	-1,6	11,4	17,0	0,68
Automóviles nuevos y usados	4,5	-18,3	10,0	0,61
Alimentos, bebidas y tabaco	-3,8	-1,0	1,0	0,26
Muebles	4,4	5,6	14,6	0,23
Partes, repuestos y accesorios de automotores	2,6	-5,4	4,5	0,14
Artículos de ferreterías	2,7	-9,7	1,4	0,13
Librerías	7,1	7,7	1,4	0,01
Mantenimiento y reparación de automotores	-30,5	-4,1	-7,1	-0,06
Otros productos	-1,5	-1,6	-2,5	-0,46

Ventas de Supermercados

Base promedio 2005 =100 Censo de supermercados¹ (Datos provisionales)

Venta Real de Supermercado registró un crecimiento de 7,4% en noviembre respecto de igual mes de 2008

Panorama General y Tendencia

Alza del mes de noviembre (7,4%, en doce meses) fue mayor a la observada en los últimos seis años para un mes de noviembre, señal del buen desempeño del sector observado desde el segundo trimestre de este año.

La dinámica de la industria supermercadista mantuvo los buenos resultados, aunque a menor ritmo que los meses precedentes, con un crecimiento mensual anualizado de la tendencia-ciclo de 6,0%.

Sin embargo, el crecimiento en las ventas fue frenado por el efecto calendario de composición de los días de la semana, ya que en noviembre de 2009 se registró un feriado y un día sábado menos respecto a igual mes de 2008, hechos que le restan ventas al sector. La serie desestacionalizada de supermercados, corregida de efecto calendario, mostró un alza de 8,3% en doce meses; mensualmente la actividad creció 0,9%.

Otro hecho que frenó el alza del sector fue el efecto pago, ya que en el año 2009 las compras realizadas con las rentas de noviembre (pago lunes 30) se trasladaron a diciembre, a diferencia de lo que ocurrió en el año 2008 donde gran parte de ellas se generaron en igual mes de pago.

En noviembre se registró la apertura de 166 nuevos establecimientos y el cierre de 29 locales, lo que en términos netos da un total de 137 nuevos supermercados en doce meses, a nivel nacional. Las ventas nominales de estos nuevos establecimientos representaron el 6,2% de las ventas totales. Por tipo de supermercados, los tradicionales impulsaron el aumento del sector con un alza de 8,8% respecto a noviembre de 2008; mientras los megamercados, por segundo mes consecutivo aportaron al crecimiento del sector, registrando un alza de 1,2% anual.

Nominalmente, las ventas de supermercados aumentaron 4,9% en doce meses. El efecto precio en el indicador ha empezado a mostrar el efecto contrario al observado durante el año 2008 y gran parte de 2009, reflejando una notoria baja en el nivel, con una inflación implícita de -2,3%

respecto a noviembre de 2008. Esta baja en el deflactor, al igual que la del mes anterior, no se registraba desde el año 2004.

En noviembre de 2009, las ventas nominales a nivel país totalizaron MM\$ 468.243,1; con un promedio (por número total de locales) de MM\$ 452,0 aproximadamente, mostrando éstas últimas un decrecimiento en doce meses de 8,8%. Respecto al mes anterior, las ventas nominales decrecieron 4,4%, mientras que en términos reales lo hicieron en 3,4%.

En líneas de productos, las alzas registradas en las líneas Alimentos, bebidas y tabacos (4,1%) y Artículos farmacéuticos (14,2%) fueron las que más aportaron al crecimiento del sector con una incidencia de 3,01 y 1,53 puntos porcentuales, respectivamente.

Panorama Regional

Las ventas reales de supermercados crecieron en catorce de las quince regiones respecto a noviembre de 2008. Del total de regiones siete están sobre la media nacional. Las regiones que destacaron en crecimiento fueron Los Ríos (15,3%), Tarapacá (12,2%) y Arica y Parinacota (11,0%). Los Ríos continuó mostrando un buen desempeño durante el año 2009, por efecto de la apertura de nuevos locales. Por su parte, la Región de Tarapacá mostró mejor dinámica a la observada en los últimos meses, debido, en parte, a la baja base comparativa de noviembre de 2008, por cierre de locales para reparaciones.

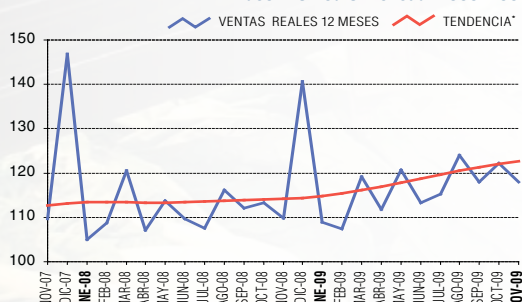
Por su parte, la Región Metropolitana mostró un crecimiento de las ventas reales (8,5%) en doce meses, siendo la que más influyó en el incremento del indicador, con una incidencia de 3,78 puntos porcentuales; nominalmente las ventas aumentaron 6,0%. Mensualmente, el índice nominal disminuyó 3,3% y el indicador real lo hizo en 2,3%.

Las regiones que más influyeron en el sector, después de la Región Metropolitana, fueron Valparaíso y Biobío con una incidencia de 0,91 y 0,73 punto porcentual, respectivamente.

ÍNDICE REGIONAL DE VENTAS REALES DE SUPERMERCADOS
Noviembre de 2009
Base promedio 2005 = 100

REGIÓN	ÍNDICE	VARIACIONES (%)		
		MENSUAL	12 MESES	ACUM.
ÍNDICE GENERAL	118,0	-3,4	7,4	4,5
Arica y Parinacota	115,4	-3,1	11,0	10,3
Tarapacá	100,0	-4,4	12,2	-3,7
Antofagasta	130,3	-3,2	10,0	6,2
Atacama	140,4	-5,9	1,3	-0,5
Coquimbo	119,9	-4,5	6,7	2,3
Valparaíso	112,4	-2,3	9,5	5,3
Metropolitana	117,8	-2,3	8,5	4,9
O'Higgins	111,1	-3,2	3,4	3,5
Maule	123,4	-3,8	8,9	11,2
Biobío	119,7	-4,5	7,4	5,7
La Araucanía	114,4	-4,4	3,7	-2,5
Los Lagos	121,1	-7,2	0,5	0,7
Los Ríos	120,1	-9,1	15,3	18,4
Aisén	107,3	-5,3	2,4	-8,7
Magallanes y Antártica	114,0	-3,4	-1,8	1,7

Índice Real de Ventas de Supermercados
Base Promedio Mensual 2005=100



(*) La serie de tendencia está construida utilizando la metodología X12-ARIMA.

¹ A partir de septiembre de 2008 se incorporaron establecimientos con dos cajas o más pertenecientes a cadenas

El deflactor de este indicador se ajustó de acuerdo a la composición de la nueva canasta del IPC base diciembre 2008 = 100. La base de medición del Índice de Ventas de Supermercados se actualizó por una base promedio mensual igual 100 para el año 2005.

VARIACIONES: Mensual -3,4% / 12 meses 7,4% / Acumulado 4,5%

Mariana Schkolnik Chamudes, Directora del Instituto Nacional de Estadísticas. Edición: Oficina de Comunicaciones
Paseo Bulnes 418, Santiago, Chile - Teléfono 366 7564 - e-mail: prensa.ine@ine.cl - www.ine.cl
"Indicadores Mensuales, Sectores Económicos" se publica dentro de los cinco últimos días hábiles de cada mes.