

INDICADORES MENSUALES

ÍNDICE DE REMUNERACIONES

EDICIÓN N° 126 • BOLETÍN INFORMATIVO DEL INSTITUTO NACIONAL DE ESTADÍSTICAS • 7 DE MAYO DE 2009

Índices de Remuneraciones y de Costos de la Mano de Obra registran variaciones de 7,3% (IR) y 7,5% (ICMO) en doce meses

Continúa la reducción de horas extraordinarias, a pesar de positivo efecto calendario en marzo

Desde el segundo semestre del año 2008 se ha observado una desaceleración en el dinamismo de algunos componentes salariales de los indicadores de remuneraciones y de costos de la mano de obra, tales como "Otros Sueldos y Salarios", "Sueldos y Salarios Ocasionales" y "Comisiones Pagadas por Ventas". Este fenómeno, ha incidido en la reducción de las diferencias porcentuales de las variaciones a doce meses de estos indicadores, considerando los distintos pesos que tienen las categorías económicas en cada índice. Esta tendencia se acentuó en marzo y por primera vez en los últimos dos años, el ICMO registró una mayor variación respecto del IR.

Por otra parte, continúa la reducción de horas extraordinarias, tanto mensual como anualmente, con una incidencia negativa en

las remuneraciones y costos medios. Esta situación se produjo a pesar de que marzo registró dos días laborales más que el mismo mes de 2008, así como también al comparar con febrero pasado.

La categoría de Comercio y el grupo ocupacional Modelos, Vendedores y Demostradores experimentaron las menores variaciones para el conjunto de los indicadores de remuneraciones y de costos respecto del mes anterior y también en un año.

En contrapartida, un incentivo puntual en Minería integrado en los costos de la mano de obra, la mantuvo como una de las actividades más dinámicas en doce meses. Asimismo, en Enseñanza se dieron importantes incrementos anuales, liderando las variaciones mensuales debido a efectos estacionales.



MARZO 2009

Índice General de Remuneraciones por Hora (IR)

(BASE ENERO 2006=100)

ÍNDICE	124,96
VAR. MENSUAL	0,3%
VAR. ACUMULADA*	1,0%
VAR. 12 MESES	7,3%

Índice General de Costo de Mano de Obra por Hora (ICMO)

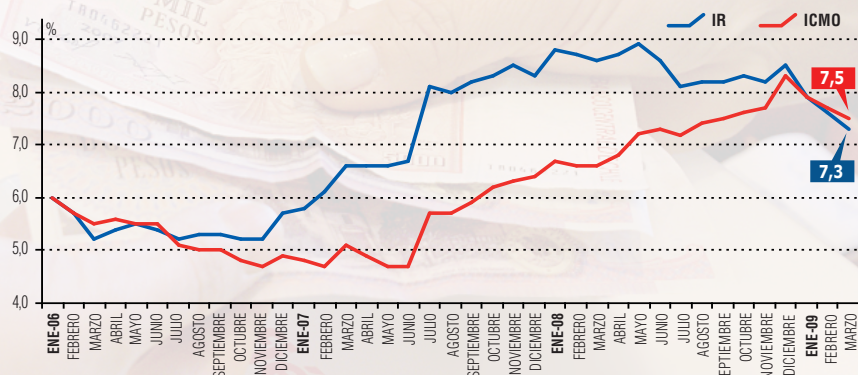
(BASE ENERO 2006=100)

ÍNDICE	121,41
VAR. MENSUAL	0,6%
VAR. ACUMULADA*	0,9%
VAR. 12 MESES	7,5%

* Acumulada respecto de diciembre del año anterior.

Índices Generales de Remuneraciones y Costo de la Mano de Obra

Variaciones % en 12 meses



ÍNDICE GENERAL DE REMUNERACIONES POR HORA (IR) Y REMUNERACIÓN MEDIA NOMINAL

El Índice General Nominal de Remuneraciones por Hora (IR)¹ presentó una variación mensual de 0,3% en marzo, mientras que su variación en doce meses fue de 7,3%.

IR por Categoría Económica

La variación mensual del IR fue positiva en la mayoría de las categorías de actividad económica. Los incrementos fueron liderados por Enseñanza 1,5% y Administración Pública 0,6%, les siguieron Otros Servicios Comunitarios, Sociales y Personales y Servicios Sociales y de Salud ambos con 0,5%, luego Inmobiliaria Empresarial y de Alquiler, Transporte y Comunicaciones e Intermediación Financiera, cada una de éstas con 0,4%, Hoteles y Restaurantes 0,3%, Construcción 0,2%, Industria Manufacturera y Electricidad, Gas y Agua ambas con 0,1%. Comercio y Minería registraron variaciones negativas de 0,1%.

En doce meses, aumentaron todas las actividades económicas. Los mayores aumentos del IR se produjeron en Administración Pública con 11,1%, Enseñanza 10,4% y Minería con 9,9%. En las demás actividades el comportamiento fue el siguiente: Servicios Sociales y de Salud

9,0%, Transporte y Comunicaciones 8,4%, Construcción 7,8%, Industria Manufacturera 7,7%, Otros Servicios Comunitarios, Sociales y Personales 7,0%, Electricidad, Gas y Agua 6,4%, Intermediación Financiera 6,1%, Hoteles y Restaurantes 5,4%, Comercio 5,2%, en tanto que Inmobiliaria Empresarial y de Alquiler 3,8%.

IR por Tamaño según Ventas

La variación mensual del IR fue de 0,5% para las empresas pequeñas (con ventas menores de 25 mil UF), de 0,4% para las empresas medianas (ventas entre 25 mil y 100 mil UF), y de 0,2% para las empresas grandes (ventas superiores a 100 mil UF). En doce meses, las variaciones porcentuales fueron de 6,3%, 8,4% y 7,6%, respectivamente.

IR por Grupo Ocupacional

Según Grupos Ocupacionales la variación mensual del IR fue positiva en la mayoría de ellos: Operadores de Instalaciones, Máquinas y Montadores lideró con 0,8%, seguido de Trabajadores no Calificados 0,7%, Profesionales, Científicos e Intelectuales 0,6%, Empleados de Oficina 0,5%, Directivos de la Ad-

ministración Pública y Empresa 0,4%, Trabajadores de Servicios Personales y de Protección no registró variación. Por otro lado, experimentaron variaciones negativas Técnicos y Profesionales de nivel medio (0,1%), Oficiales, Operarios y Artesanos (0,2%) y Modelos, Vendedores y Demostradores (0,4%).

En doce meses, el IR aumentó en todos los grupos ocupacionales. Las variaciones más altas se registraron en Operadores de Instalaciones, Máquinas y Montadores con 9,8% y Profesionales, Científicos e Intelectuales 9,0%. Les siguieron: Empleados de Oficina 8,7%, Trabajadores no Calificados 8,0%, Directivos de la Administración Pública y Empresa 7,3%, Técnicos y Profesionales de nivel medio 6,8%, Trabajadores de Servicios Personales y de Protección 4,6%, Modelos, Vendedores y Demostradores 4,1%, y finalmente, Oficiales, Operarios y Artesanos con 3,5%.

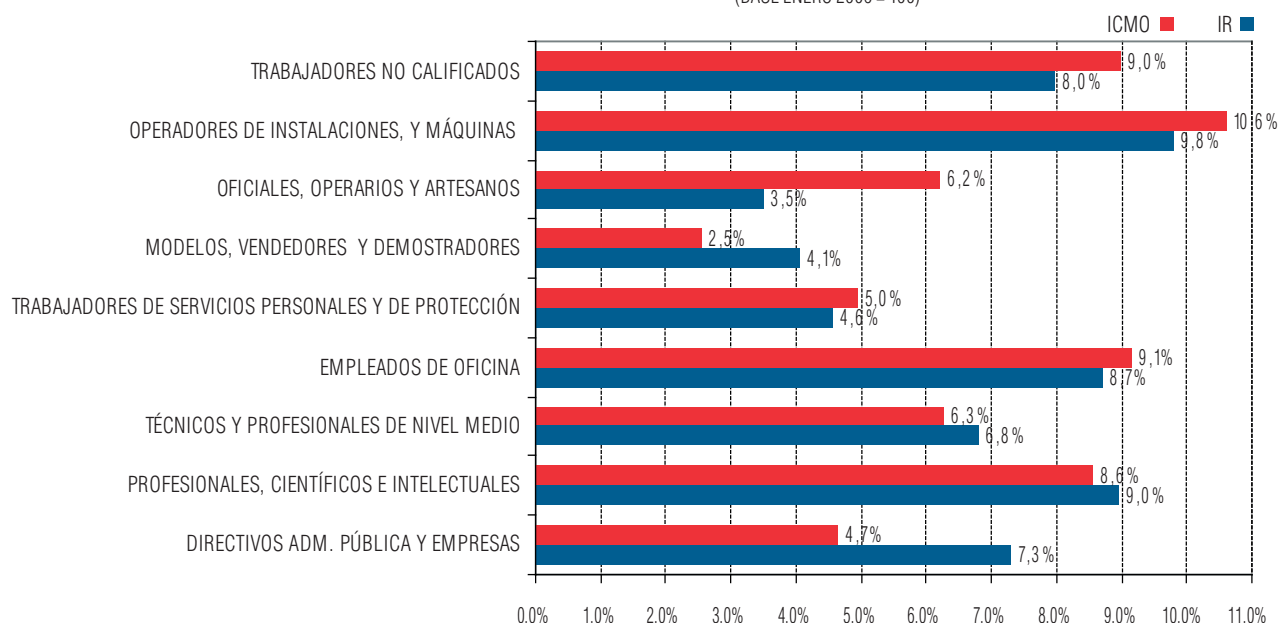
Remuneración Media

La Remuneración Media Nominal presentó una variación mensual de 0,1%, y en doce meses de 7,5%. De esta forma, la Remuneración Media Nominal de marzo fue de \$367.580.

(1) Incluye sólo horas ordinarias.

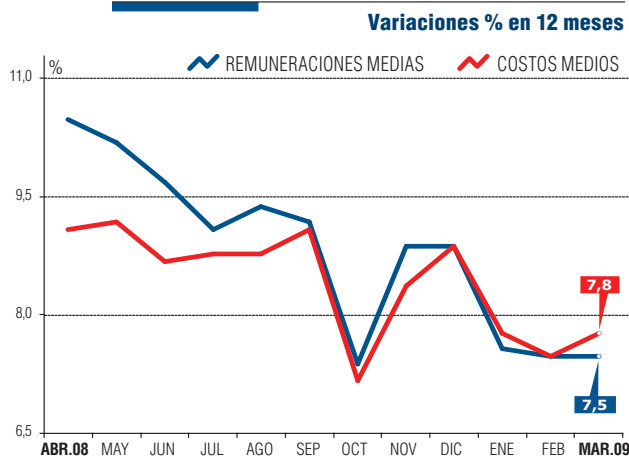
Variación (%) en 12 meses de los Índices de Remuneraciones y de Costo de la Mano de Obra por Hora según Grupos Ocupacionales

(BASE ENERO 2006 = 100)

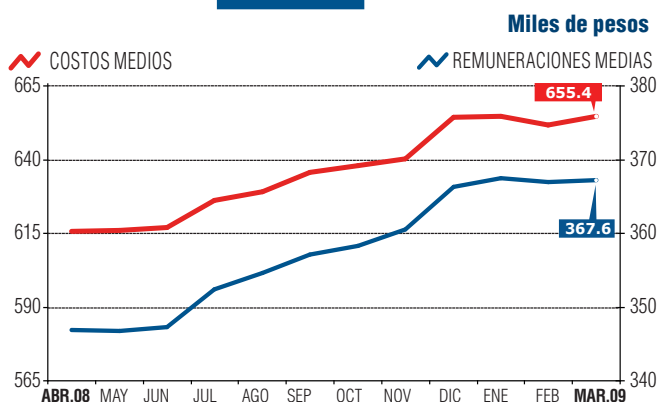


ÍNDICE GENERAL DE COSTO DE MANO DE OBRA POR HORA (ICMO) Y COSTO MEDIO NOMINAL

Variación de las Remuneraciones y de los Costos Medios Mensuales Nominales



Remuneraciones y Costos Medios Mensuales Nominales



El Índice General Nominal de Costo de la Mano de Obra por Hora (ICMO)² registró en marzo una variación de 0,6% con respecto al mes anterior y de 7,5% en doce meses.

ICMO por Categoría Económica

La variación mensual del ICMO fue positiva en la mayoría de las categorías de la actividad económica. Los incrementos fueron liderados por Enseñanza 2,3% y Minería 1,5%. Les siguieron Intermediación Financiera 0,7%, Administración Pública 0,6%, Transporte y Comunicaciones 0,5%, Servicios Sociales y Salud e Inmobiliaria Empresarial y de Alquiler variaron ambas 0,4%, Construcción 0,3%, Otros Servicios Comunitarios, Sociales y Personales, Electricidad, Gas y Agua y Hoteles y Restaurantes variaron cada una 0,2%, Industria Manufacturera no registró variación. Por otra parte, Comercio presentó una variación negativa de 0,5%.

En doce meses, el ICMO anotó variaciones positivas en todas las actividades económicas. La mayor variación se produjo en Administración Pública 9,8%, a la que siguieron Enseñanza y Minería con 9,4%, Servicios Sociales y Salud 8,9%, Construcción 8,8%, Transporte y Comunicaciones 8,5%, Industria Manufacturera 7,9%, Hoteles y Restaurantes 7,1%, Otros Servicios Comunitarios, Sociales y Personales 7,0%, Electricidad, Gas y Agua e Intermediación Financiera ambas con 6,2%, Inmobiliaria, Empresarial y de Alquiler 4,3%, en tanto que Comercio 3,8%.

ICMO por Tamaño según Ventas

En la desagregación por tamaño según ventas, las variaciones mensuales del ICMO muestran una variación de 0,9% en las empresas pequeñas (ventas menores de 25 mil UF), de 0,3% en las empresas medianas (ventas entre 25 mil y 100 mil UF) y de 0,5% en las empresas de mayor tamaño (ventas mayores a 100 mil UF). En doce meses, las variaciones porcentuales fueron 6,9%, 8,1% y 7,8%, respectivamente.

(2) Incluye horas ordinarias y extraordinarias.

Índice General de Remuneraciones por Hora (Base Enero 2006=100)

	Abr_08	May_08	Jun_08	Jul_08	Ago_08	Sep_08	Oct_08	Nov_08	Dic_08	Ene_09	Feb_09	Mar_09
ÍNDICE	117,21	117,82	118,15	119,56	120,08	120,95	121,41	121,90	123,73	124,24	124,56	124,96
Var. Mensual	0,6	0,5	0,3	1,2	0,4	0,7	0,4	0,4	1,5	0,4	0,3	0,3
Var. a Dic.*	2,8	3,3	3,6	4,8	5,3	6,1	6,5	6,9	8,5	0,4	0,7	1,0
Var. 12 meses	8,7	8,9	8,6	8,1	8,2	8,2	8,3	8,2	8,5	7,9	7,6	7,3

Índice General de Costo de Mano de Obra por Hora (Base Enero 2006=100)

	Abr_08	May_08	Jun_08	Jul_08	Ago_08	Sep_08	Oct_08	Nov_08	Dic_08	Ene_09	Feb_09	Mar_09
ÍNDICE	113,50	113,99	114,42	115,53	116,18	117,08	117,65	118,19	120,37	120,66	120,71	121,41
Var. Mensual	0,5	0,4	0,4	1,0	0,6	0,8	0,5	0,5	1,8	0,2	0,0	0,6
Var. a Dic.*	2,1	2,5	2,9	3,9	4,5	5,3	5,8	6,3	8,3	0,2	0,3	0,9
Var. 12 meses	6,8	7,2	7,3	7,2	7,4	7,5	7,6	7,7	8,3	7,9	7,7	7,5

* Acumulada respecto de diciembre del año anterior.

Fuente: Encuesta de Remuneraciones y Costo de la Mano de Obra.

ICMO por Grupo Ocupacional

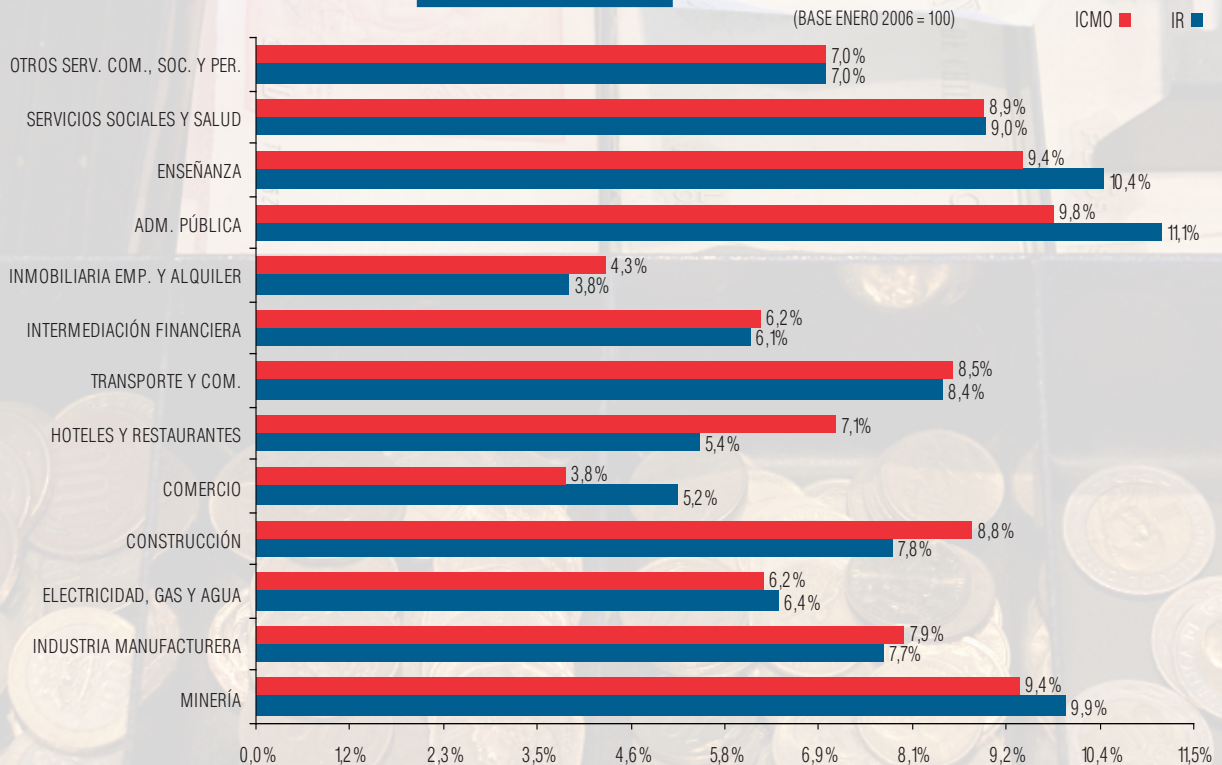
Según Grupos Ocupacionales la variación mensual del ICMO fue positiva en la mayoría de ellos: Oficiales, Operarios y Artesanos lideró con 1,0%, seguido de Profesionales, Científicos e Intelectuales 0,8%, Empleados de Oficina 0,7%, Trabajadores no Calificados y Directivos de la Administración Pública y Empresas, ambos con 0,6%, Operadores de Instalaciones, Máquinas y Montadores 0,5%, Trabajadores de Servicios Personales y de Protección 0,2%, Técnicos y Profesionales de nivel medio 0,1%. Por otro lado, se registró una importante reducción en Modelos, Vendedores y Demostradores con 1,3%.

En doce meses, las variaciones fueron las siguientes: Operadores de Instalaciones, Máquinas y Montadores 10,6%, Empleados de Oficina 9,1%, Trabajadores no Calificados 9,0%, Profesionales, Científicos e Intelectuales 8,6%, Técnicos y Profesionales de nivel medio 6,3%, Oficiales, Operarios y Artesanos 6,2%, Trabajadores de Servicios Personales y de Protección 5,0%, Directivos de la Administración Pública y Empresas 4,7%, y por último Modelos, Vendedores y Demostradores 2,5%.

Costo Medio de la Mano de Obra

El Costo Medio de la Mano de Obra registró durante marzo un valor de \$ 655.368. La variación mensual de este indicador fue de 0,4% y en doce meses 7,8%.

Variación (%) en 12 meses de los Índices de Remuneraciones y Costo de la Mano de Obra por Hora según Categoría Económica



Mariana Schkolnik Chamudes, Directora del Instituto Nacional de Estadísticas • Edición: Oficina de Comunicaciones.
Paseo Bulnes 418, Santiago, Chile - Teléfono 366 7564 - e-mail: prensa.ine@ine.cl - www.ine.cl