

INDICADORES MENSUALES

SECTORES ECONÓMICOS

EDICIÓN N° 123 • BOLETÍN INFORMATIVO DEL INSTITUTO NACIONAL DE ESTADÍSTICAS • 30 DE ENERO DE 2009

- **Generación de energía eléctrica creció 1,1%.**
- **El Índice Real de Ventas de Supermercado decreció 3,4%.**
- **El Índice de Producción Minera bajó 9,2%.**

Las cifras de los sectores económicos nacionales muestran una tendencia a la baja que afectaría desde la Minería hasta Comercio. Esto, en vista de que la dependencia externa de éstos los hace vulnerables a las variaciones que han venido mostrando los mercados internacionales.

Minería, por ejemplo, presentó una baja histórica de precio del cobre, así como de su producción, lo que incidió en un total acumulado de -5,4%; y -9,2% en la variación mensual.

La baja en el consumo de bienes durables, así como las mayores restricciones al crédito, explican la variación de -1,1% respecto del mismo mes del año anterior

del sector Comercio. Lo mismo ocurre en el caso de Supermercados que registró una variación acumulada al término del año de 2,6%, lo que representa una baja respecto de años anteriores (año 2007, 5,2% real; año 2006, 7,2% real).

Para el caso de Industria, la principal influencia se entiende desde el punto de vista de la desaceleración de la demanda tanto interna como externa, lo que explica el 0,2% de variación acumulada anual, y una disminución en diciembre de -3,7%, en doce meses.

Lo anterior estaría revelando algunos efectos posibles de la crisis mundial en la economía nacional, a partir del cuarto trimestre de 2008.



**RESULTADOS
DICIEMBRE DE 2008
(12 MESES)**

Industria

Producción Industrial
disminuyó 3,7%

Energía Eléctrica

Generación de energía
creció 1,1%

Minería

El Índice de Producción
Minera bajó 9,2%

Supermercados

Venta real de supermercados
decreció 3,4%

IVCM

Venta real del Comercio al por
Menor disminuyó 1,1%

Electricidad, Gas y Agua

Índice de Distribución EGA varió
-0,5% en noviembre

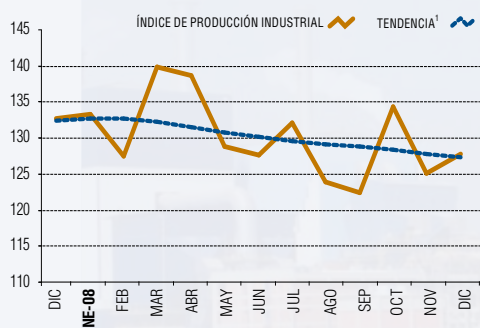


Producción y Ventas de la Industria

Base: promedio 2002 = 100 (Muestra de productos y establecimientos industriales)

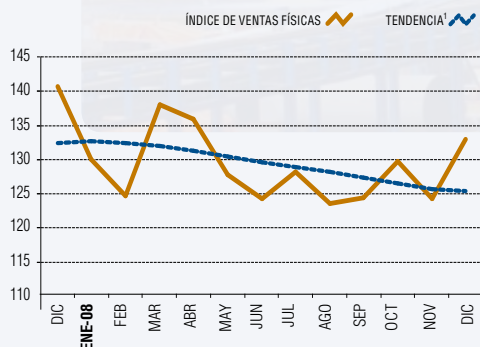
Índice de Producción Industria Manufacturera

Diciembre 2007 - Diciembre 2008



Índice de Ventas Físicas Industria Manufacturera

Diciembre 2007 - Diciembre 2008



Base: Promedio Año 2002 = 100

1.- La serie de tendencia está construida utilizando la metodología Tramo/SEATS

ÍNDICES DE PRODUCCIÓN Y VENTA FÍSICA Según clasificación económica de los bienes (Diciembre de 2008)

PRODUCCIÓN FÍSICA

| TIPO DE BIENES | VARIACIÓN (%) | | Incidencia |
|------------------------------|---------------|-----------|------------|
| | 12 meses | Acumulada | |
| Total | -3,7 | 0,2 | |
| Bienes de Consumo Habitual | 2,5 | 2,6 | 1,03 |
| Bienes de Consumo Duradero | -23,5 | -3,5 | -0,28 |
| Bienes de Consumo Intermedio | -7,6 | -1,5 | -4,23 |
| Bienes de Capital | -15,0 | 2,1 | -0,23 |

VENTA FÍSICA

| TIPO DE BIENES | VARIACIÓN (%) | | Incidencia |
|------------------------------|---------------|-----------|------------|
| | 12 meses | Acumulada | |
| Total | -5,5 | -0,8 | |
| Bienes de Consumo Habitual | -1,9 | 0,6 | -0,83 |
| Bienes de Consumo Duradero | -26,1 | -5,2 | -0,29 |
| Bienes de Consumo Intermedio | -7,6 | -1,7 | -4,13 |
| Bienes de Capital | -14,6 | -3,3 | -0,21 |

Base: Promedio Año 2002 = 100

Cifras provisionales



El Índice de Producción Industrial, registró en doce meses una disminución de 3,7% en diciembre, que contó con un día hábil adicional. Este bajo resultado se explica por el menor ritmo de la actividad económica y de la demanda tanto interna como externa, que afectó, en el caso de la manufactura, a las industrias pertenecientes a la Fabricación de metales comunes, Producción de madera y fabricación de productos de madera y corcho excepto muebles y a la Fabricación de otros productos minerales no metálicos. La variación acumulada a diciembre fue de 0,2%, respecto a igual periodo del año anterior. Según estudios preliminares de la Institución, el Índice desestacionalizado, corregido del efecto calendario, alcanzó una variación mensual negativa de 0,1%.

La división Fabricación de metales comunes incidió negativamente en 1,35 puntos porcentuales, debido principalmente al grupo Fabricación de productos primarios de hierro y acero, con una menor producción de bobinas de hierro y acero. Esta baja en la producción respondió a la disminución en pedidos tanto nacionales como extranjeros. Es importante destacar que esta división registra incidencias negativas desde abril de 2008.

Otra división que afectó el desempeño del indicador fue la Producción de madera y fabricación de productos de madera y

corcho excepto muebles, que incidió negativamente en el Índice en 1,23 puntos porcentuales. Dicho resultado, se explica en gran medida por el grupo Aserrado y acepilladura de madera, en el que se redujo la producción de madera cepillada de todo tipo, incluyendo madera machimbrada, tinglada, debido a la crisis que afecta al sector inmobiliario. Esta división incidió negativamente en el Índice prácticamente todo el año, a excepción de julio.

Al igual que en los casos anteriores, la división Fabricación de productos minerales no metálicos, incidió negativamente en 1,19 puntos porcentuales, explicado por el grupo Fabricación de minerales no metálicos que debido a una menor demanda interna redujo la producción de Mezclas bituminosas a base de asfalto natural, betún natural, betún de petróleo, alquitrán mineral o breá de alquitrán mineral. Esta división, viene incidiendo negativamente en el Índice desde octubre de 2008.

Por el contrario, la división Fabricación de sustancias y productos químicos incidió positivamente en 1,29 puntos porcentuales. Responsable de este resultado fue el grupo Fabricación de otros productos químicos, que incrementó la producción de Detergentes y preparados para lavar sólidos. Esta división incidió positivamente en cinco de los doce meses del año.

En diciembre, doce de las diecinueve divisiones que componen el Índice regis-

PRODUCCIÓN FÍSICA, Variación : Mensual 2,2% / 12 meses: -3,7% / Acumulado: 0,2%

traron variaciones negativas, contribuyendo a que la serie de tendencia del indicador fuese negativa por segundo mes consecutivo. Este mes, el Índice de Producción se ubicó sobre la línea de tendencia.

Ventas

Las ventas de la industria manufacturera presentaron una disminución de 5,5% en doce meses, acumulando en el año una variación negativa de 0,8%, comparado con igual período del año 2007. Este comportamiento se explica por la disminución de las ventas en las industrias pertenecientes a la Fabricación de metales comunes y a la Producción de madera y fabricación de productos de madera y corcho, excepto muebles.

La Fabricación de metales comunes incidió negativamente en 2,11 puntos porcentuales, debido al grupo Fabricación de productos primarios de hierro y acero, que registró menores ventas de Bobinas de hierro o acero. Esta división incide negativamente en el indicador desde mayo de 2008.

La división Producción de madera y fabricación de productos de madera y corcho excepto muebles incidió negativamente en 1,57 puntos porcentuales, debido al grupo Aserrado y acepilladura de madera, que redujo la ventas de Madera cepillada de todo tipo, incluyendo madera machimbrada, tinglada. A excepción de octubre de 2008, esta división registró incidencias negativas en el indicador durante todo el año.

Contraria a las situaciones anteriores, la división Fabricación de sustancias y productos químicos incidió en 2,04 puntos porcentuales debido al grupo Fabricación de productos químicos básicos, con el incremento de las ventas de Nitrato de amonio. Este producto es utilizado como materia prima en la fabricación de explosivos, generalmente utilizados en la minería.

Trece de las diecinueve divisiones que componen el Índice de Ventas Industriales registraron aportes negativos, contribuyendo a que la serie de tendencia del indicador se mostrara negativa. En este mes se observa que el Índice se ubicó sobre la línea de tendencia.

Por tipo de bienes

En el caso de la producción por tipo de bienes, tres de los cuatro tipos de bienes que componen el Índice registraron aportes negativos al indicador. Los bienes de consumo intermedio incidieron negativamente en 4,23 puntos porcentuales, debido, en gran medida, a la reducción de 60,5% en la producción de Madera cepillada de todo tipo, incluyendo madera machimbrada, tinglada.

Los bienes de consumo duradero incidieron negativamente en 0,28 punto porcentual, debido principalmente a Otros muebles de madera, del tipo utilizado en el hogar, que disminuyó la producción en 49,7%. Los bienes de capital incidieron negativamente en 0,23 punto porcentual, principalmente por la reducción en la producción de Otros muebles de madera, del tipo utilizado en oficinas de 62,1%.

A diferencia de los anteriores, los bienes de consumo habitual incidieron positivamente en 1,03 puntos porcentuales, por incrementos en producción de Pescado, Filetes de pescado, otras carnes de pescado e hígados y huevos de pescado, congelados, de 26,9%.

VARIACIÓN DE LOS ÍNDICES DE PRODUCCIÓN Y VENTA FÍSICA, POR DIVISIÓN (%) (Diciembre de 2008 respecto de diciembre de 2007)

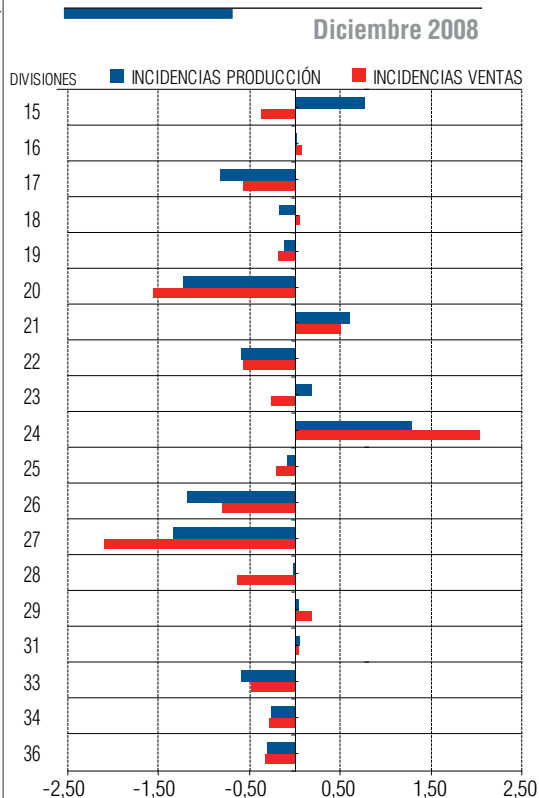
| DIVISIÓN GLOSA | PRODUCCIÓN FÍSICA | VENTA FÍSICA |
|---|-------------------|--------------|
| 15 Elaboración de productos alimenticios y bebidas | 2,2 | -1,0 |
| 16 Elaboración de productos de tabaco | 2,8 | 8,2 |
| 17 Fabricación de productos textiles | -39,5 | -33,4 |
| 18 Fabricación de prendas de vestir, adobo y teñido de pieles | -21,4 | 8,4 |
| 19 Curtido y adobo de cueros; fabricación de maletas, bolsos de manos, artículos de talabartería y guarnicionería; y calzado | -22,4 | -34,8 |
| 20 Producción de madera y fabricación de productos de madera y corcho, excepto muebles; fabricación de artículos de paja y de materiales trenzables | -24,7 | -29,0 |
| 21 Fabricación de papel y productos de papel | 4,9 | 4,3 |
| 22 Actividades de edición e impresión y de reproducción de grabaciones | -23,9 | -24,7 |
| 23 Fabricación de coque, productos de la refinación del petróleo y combustible nuclear | 7,4 | -8,8 |
| 24 Fabricación de sustancias y productos químicos | 8,8 | 15,6 |
| 25 Fabricación productos de caucho y de plástico | -2,6 | -5,0 |
| 26 Fabricación de otros productos minerales no metálicos | -18,1 | -13,5 |
| 27 Fabricación de metales comunes | -22,3 | -33,1 |
| 28 Fabricación de productos elaborados de metal, excepto maquinaria y equipo | -0,8 | -20,7 |
| 29 Fabricación de maquinaria y equipo n.c.p | 3,0 | 10,3 |
| 31 Fabricación de maquinarias y aparatos eléctricos | 14,7 | 13,1 |
| 33 Fabricación de instrumentos médicos, ópticos y de precisión, y fabricación de relojes | -83,4 | -71,7 |
| 34 Fabricación de vehículos automotores, remolques y semirremolques | -74,9 | -76,2 |
| 36 Fabricación de muebles; industrias manufacturera n.c.p | -26,2 | -28,7 |

Base : Promedio Año 2002 = 100

FUENTE: Muestra de productos y establecimientos basada en la Encuesta Nacional Industrial Anual (ENIA)

Cifras provisionales

Incidencias de las divisiones en el Índice de producción y venta física



VENTA FÍSICA, Variación : Mensual 7,1% / 12 meses: -5,5% / Acumulado: -0,8%

MAYORES VARIACIONES DEL ÍNDICE DE PRODUCCIÓN FÍSICA, POR DIVISIÓN

Diciembre 2008 respecto diciembre 2007

MAYORES INCIDENCIAS POSITIVAS EN EL ÍNDICE

| DIVISIÓN | 12 MESES (%) | INCIDENCIA | GRUPO INFLUYENTE | PRODUCTO INFLUYENTE | CAUSA PRINCIPAL |
|----------|--------------|------------|------------------|---|----------------------------|
| 24 | 8,8 | 1,29 | 242 | Detergentes y preparados para lavar sólidos. | Estrategia de producción. |
| 15 | 2,2 | 0,77 | 151 | Pescado, Filetes de pescado, otras carnes de pescado e hígados y huevas de pescado, congelados. | Estrategia de producción. |
| 21 | 4,9 | 0,61 | 210 | Pasta química de madera, soluble. | Cumplimiento de contratos. |

MAYORES INCIDENCIAS NEGATIVAS EN EL ÍNDICE

| DIVISIÓN | 12 MESES (%) | INCIDENCIA | GRUPO INFLUYENTE | PRODUCTO INFLUYENTE | CAUSA PRINCIPAL |
|----------|--------------|------------|------------------|---|---|
| 27 | -22,3 | -1,35 | 271 | Bobinas de hierro o acero. | Menor demanda externa e interna. |
| 20 | -24,7 | -1,23 | 201 | Madera cepillada de todo tipo, incluye madera machimbrada, tinglada. | Menor demanda externa, lleva a modificaciones en la producción. |
| 26 | -18,1 | -1,19 | 269 | Mezclas bituminosas a base de asfalto natural, betún natural, betún de petróleo, alquitrán mineral o brea de alquitrán mineral. | Menor demanda externa. |

MAYORES VARIACIONES DEL ÍNDICE DE VENTA FÍSICA, POR DIVISIÓN

Diciembre 2008 respecto diciembre 2007

MAYORES INCIDENCIAS POSITIVAS EN EL ÍNDICE

| DIVISIÓN | 12 MESES (%) | INCIDENCIA | GRUPO INFLUYENTE | PRODUCTO INFLUYENTE | CAUSA PRINCIPAL |
|----------|--------------|------------|------------------|---|----------------------------|
| 24 | 15,6 | 2,04 | 241 | Nitrato de amonio. | Mayor demanda interna. |
| 21 | 4,3 | 0,51 | 210 | Pasta química de madera, excepto soluble. | Cumplimiento de contratos. |
| 29 | 10,3 | 0,18 | 292 | Partes y piezas n.c.p de máquinas para hacer perforaciones o pozos y de gruas de brazo móvil, gruas, bastidores elevadores móviles, camiones de pórtico alto y camiones de faena provistos de gruas; partes y piezas n.c.p de máquinas movedoras, conforma. | Menor demanda externa. |

MAYORES INCIDENCIAS NEGATIVAS EN EL ÍNDICE

| DIVISIÓN | 12 MESES (%) | INCIDENCIA | GRUPO INFLUYENTE | PRODUCTO INFLUYENTE | CAUSA PRINCIPAL |
|----------|--------------|------------|------------------|--|---|
| 27 | -33,1 | -2,11 | 271 | Bobinas de hierro o acero. | Menor demanda externa e interna. |
| 20 | -29,0 | -1,57 | 201 | Madera aserrada o cortada longitudinalmente, cortada en hojas o descortezada, de más de 6 mm de espesor; traviesas (durmientes) de madera sin impregnar para vías de ferrocarril o de tranvía. | Menor demanda externa, lleva a modificaciones en la producción. |
| 26 | -13,5 | -0,79 | 269 | Mezclas bituminosas a base de asfalto natural, betún natural, betún de petróleo, alquitrán mineral o brea de alquitrán mineral. | Menor demanda externa. |

Base : Promedio Año 2002 = 100

Cifras provisionales

Edificación Autorizada

La superficie total autorizada disminuyó 41,2% en doce meses.

Evolución del Periodo

En diciembre de 2008 la superficie total autorizada de edificación alcanzó a 1.108.670 m², registrando una disminución de 41,2% en doce meses. Comparada con el mes anterior, la superficie autorizada creció 37,2%. Estos resultados estuvieron determinados por la reducción en los permisos de edificación de todos los destinos. Once de las trece regiones presentaron variaciones negativas de la superficie autorizada de Obras Nuevas (*). Durante el 2008 la superficie autorizada de Edificación acumuló una reducción de 11,5%, con respecto al 2007.

El 56,6% de la superficie total autorizada en este periodo, fue destinada a Vivienda, sin embargo, ésta registró una disminución de 47,1% en doce meses, mientras que respecto a noviembre de 2008 aumentó 27,3%.

Las edificaciones destinadas al desarrollo de actividades económicas registraron una participación de 43,4% de la superficie total autorizada en este periodo. Este subsector se redujo 31,2% en doce meses, explicado por sus destinos Servicios e Industria, Comercio y Establecimientos Financieros, que contrajeron la superficie autorizada 59,7% y 8,4% en doce meses, respectivamente.

El comportamiento de este sector ha sido afectado por el incierto escenario económico actual. Estudios de mercado señalan que la venta de viviendas durante el 2008 disminuyó 22,0% con respecto al 2007. Según éstos, los meses que demoran los proyectos para agotar la oferta disponible aumentó de 20 meses a fines de 2007 a 36,6 meses en diciembre de 2008. A su vez, según la encuesta de créditos del Banco Central, las entidades financieras han aumentado las restricciones para otorgar créditos. Dentro de estas restricciones está la disminución del porcentaje de financiamiento, reducción del plazo de pago del crédito y menor cuociente del dividendo sobre la renta. Una demanda menor que la oferta ha provocado la postergación de diversos proyectos que esperan un mejor panorama económico para su ejecución.

Viviendas

Por otra parte, el número de las viviendas nuevas totaliza 8.653 unidades, con 555.973 m² de superficie. En doce meses, las unidades disminuyeron 48,1% y la superficie registrada muestra una contracción de 48,7%.

Las ampliaciones de viviendas contabilizaron 3.220 unidades, disminuyendo 27,5% en doce meses. Éstas registraron una superficie de 71.086 m², que indica una reducción de 28,7% en el mismo lapso de doce meses.

Regiones

En diciembre de 2008, la edificación autorizada en Obras Nuevas se concentró en las regiones Metropolitana, Bio-Bío, Los Lagos y Valparaíso, que cubrieron el 69,2% del total de la superficie nueva. De la superficie agrupada en estas regiones, el destino Vivienda contribuyó 58,0%, mientras que Industria, Comercio y Establecimientos Financieros aportó 30,9% y Servicios 11,2%.

Permisos Destacados

Los permisos destacados consideran construcciones de más de 2.000 m² de superficie. En obras nuevas, la superficie alcanzó a 602.918 m², con una disminución de 54,1% en doce meses. La Región Metropolitana concentró el 45,5% de la superficie autorizada de estos permisos destacados.

Tendencia

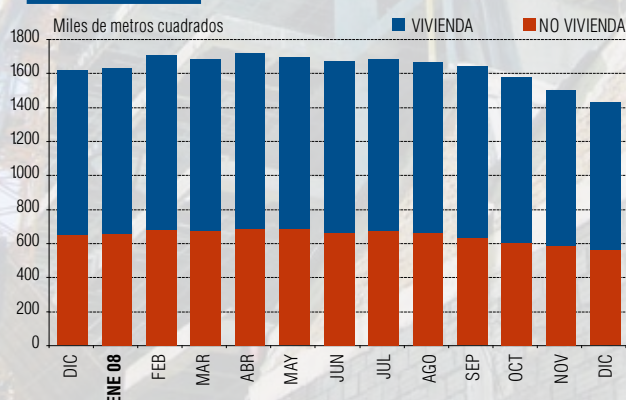
La tendencia que mostró la superficie total autorizada, medida por el promedio móvil de doce meses, indica una reducción de 4,3% mensual. Este resultado marca una tendencia sostenida negativa, debido a que el promedio móvil de doce meses ha disminuido por quinto mes consecutivo. Los resultados del análisis, al aplicarse a los destinos Vivienda y Actividades Económicas, marcan individualmente una tendencia negativa clara, que por tercer mes consecutivo mostraron resultados negativos. En diciembre de 2008 estos destinos disminuyeron 5,1% y 3,1%, respectivamente, en comparación a noviembre de 2008.

(*) Desde enero de 2008 la serie está abierta para las 15 regiones, sin embargo, por efecto de la comparación que se realiza, sólo se informa de 13 regiones.
Nota: Cifras de noviembre de 2008 se modificaron en la presente publicación.

PERMISOS DE EDIFICACIÓN

| Destino de la Edificación | | Variación diciembre de 2008 | | | |
|---|--------------|-----------------------------|---------|-----------|-------|
| | | 12 meses | Mensual | Acumulada | |
| Viviendas | Obras Nuevas | Número | -48,1 | 28,0 | -8,6 |
| | | Superficie | -48,7 | 26,3 | -10,9 |
| | Ampliaciones | Superficie | -28,7 | 35,7 | -0,8 |
| Industria, Comercio y Establ. Financieros | | Superficie | -8,4 | 58,2 | -8,2 |
| Servicio | | Superficie | -59,7 | 38,7 | -22,1 |
| Total | | Superficie | -41,2 | 37,2 | -11,5 |

Promedio móvil de doce meses de edificación total autorizada



Producción Minera

Índice Metálico: Censo de establecimientos. Índice No Metálico: Censo de establecimientos de los productos seleccionados, excepto caliza.

El Índice de Producción Minera disminuyó 9,2% en doce meses, cerrando el año 2008 con una disminución de 5,4% respecto de 2007, la variación negativa más alta registrada para los promedios anuales de la serie 2003=100.

El resultado de diciembre se explica por una contracción de la producción de cobre y de otros minerales metálicos, como molibdeno, oro y plata. Problemas asociados con la ley del mineral junto a operaciones mineras trabajando a menor ritmo, han incidido en la menor producción de cobre nacional.

La producción de minerales no metálicos presentó un aumento de 6,1% en doce meses. Destacaron las alzas de producción de salitre y yodo junto con las de cloruro de sodio y carbón.

El Índice de Producción Minera registró un alza de 9,0% respecto al mes anterior. Esta dinámica es similar a la observada en las variaciones mensuales de los últimos 17 años, que muestra un crecimiento promedio de 10,3%. Por su parte, la serie de tendencia de los últimos doce meses presentó un claro comportamiento decreciente, que se reflejó en tasas negativas de variación anualizadas desde octubre de 2007.

Índice Metálico

Este índice presentó una disminución de 9,9% en doce meses, explicada por la incidencia negativa del Índice Metálico Cobre de 7,83 puntos porcentuales en la producción metálica. Por su parte, el Índice Otros Metálicos anotó una baja de 16,9%, contrayendo al índice en 2,06 puntos porcentuales.

Cobre

La producción de cobre fue de 484.798 toneladas de fino, nivel que representó una reducción de 8,9% (47.462 toneladas de fino) en doce meses. La producción total de cobre del año 2008 fue de 5.364.159 toneladas de fino, 4,2% menor a la registrada en 2007. Cabe recordar que la producción de cobre durante el 2007 se dio en un escenario extraordinario de alta cotización internacional y de resultados de las inversiones en mejoras de procesos productivos que a la postre incidieron en mayor extracción de mineral.

Tal como en meses anteriores, la contracción de la producción de diciembre fue por menor producción de concentrado de cobre, la cual alcanzó a 202.847 toneladas de fino, 27,1% menor a lo registrado en diciembre de 2007. Por el contrario, la producción de cátodos de cobre presentó un crecimiento de 13,3% en doce meses con 244.894 toneladas de fino y una participación de 50,5% en el total del cobre.

A nivel global, la disminución de la producción de diciembre se registró en las empresas clasificadas en categoría A (más de 400 trabajadores) y categoría C (entre 7 y menos de 80 trabajadores), que presentaron en con-

Precio del cobre: El valor promedio de la libra de cobre en diciembre fue de 139,3 ¢US; este valor es cercano a lo registrado en octubre de 2004 cuando se cotizó en 136,6 ¢US. A pesar de esta considerable baja del precio del cobre, el precio promedio de 2008 fue de 315,3 ¢US segundo valor anual más alto en el historial de precios de este commodity. La baja en el precio obedece a una incertidumbre generalizada en las proyecciones de crecimiento y de demanda, agravado por un escenario de aumento de inventarios. En diciembre se produjo un alza de 20,3% en el nivel de inventarios respecto de noviembre de 2008, principalmente por la entrada de inventario registrada en las tres bolsas de metales COMEX, LME y SHANGHAI.

junto una baja total de 64.987 toneladas de fino en doce meses (12,8%) Por el contrario, las empresas categoría B (entre 80 y 400 trabajadores) incrementaron su producción en 17.525 toneladas de fino.

Otros Metálicos: Molibdeno, Oro y Plata

La variación negativa del Índice Otros Metálicos se explica principalmente por la menor producción de molibdeno, oro y plata, minerales que se obtienen como subproductos de la extracción de cobre y de la explotación de minerales con contenido.

En diciembre la producción de molibdeno fue de 3.628 toneladas de fino, con una contracción de 17,1% en doce meses. En 2008 se produjeron 33.503 toneladas, 25,2% menos que el año anterior, situación que va directamente relacionada con la menor producción de cobre del año 2008.

Dada la actual coyuntura de baja de precio de este mineral el cual se situó en 9,6 US\$/lb, lejos el valor más bajo del año 2008 (y cercano a lo registrado en marzo de 2004), las empresas mineras que extraen este producto se han visto en la situación de reevaluar y en algunos casos suspender proyectos que tenían por objetivo aumentar las tasas de extracción.

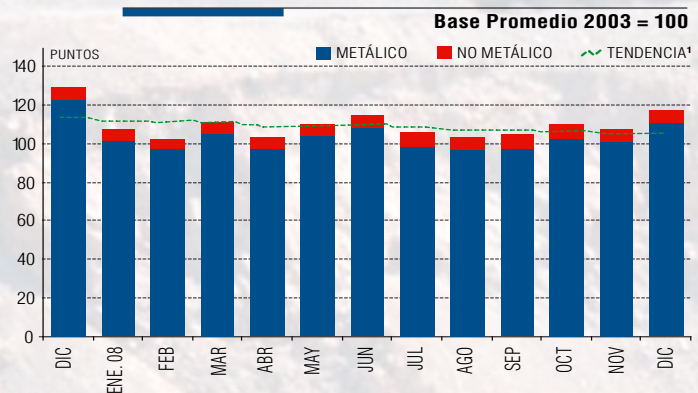
La producción de oro fue de 3.521,1 kg de fino, 15,0% menos a lo registrado en igual mes de 2007, principalmente por menor recuperación de este metal en los procesos del cobre. El total de oro producido en el año 2008 fue de 38.894,5 kg de fino, 6,3% menos que 2007.

| PRODUCCIÓN DE COBRE* | | | |
|--------------------------|-----------|-----------|----------|
| | 2008 P/ | 2007 | Var. (%) |
| Diciembre | 484.798 | 532.260 | -8,9 |
| Ene. - Dic. | 5.364.159 | 5.601.729 | -4,2 |
| PRODUCCIÓN DE MOLIBDENO* | | | |
| | 2008 P/ | 2007 | Var. (%) |
| Diciembre | 3.628 | 4.377 | -17,1 |
| Ene. - Dic. | 33.503 | 44.775 | -25,2 |

P/ Cifras provisionales

* Toneladas de Fino

Incidencia de los índices metálico y no metálico en el de Producción Minera



1.- La serie de tendencia está construida utilizando la metodología TRAMO/SEATS

Por otra parte, la producción de plata fue de 117.262,5 Kg. de fino, con una disminución de 25,5% anual (40.198,8 Kg. de fino), debido a la baja concentración del metal en el proceso extractivo directo, así como también en la obtención como subproducto del cobre. La producción de plata en el año 2008 fue de 1.396.181,4 kg de fino con una contracción de 27,9%.

VARIACIONES: Mensual 9,0% / 12 meses -9,2% / Acumulada -5,4%

Índice No Metálico

La producción no metálica creció 6,1% en doce meses y aportó 0,30 punto porcentual al índice general. Este crecimiento se explica principalmente por la mayor producción de salitre, yodo, cloruro de sodio y carbón. El resto de los minerales no metálicos presentó contracciones en su producción.

Minerales no Metálicos

El salitre, yodo, cloruro de sodio y carbón incidieron en conjunto 19,7 puntos porcentuales en el Índice no Metálico con alzas de 37,0%, 18,8%, 84,9% y 32,5%, respectivamente en doce meses. La ulexita presentó bajas en la producción de 53,1% en doce meses e incidió en 7,14 puntos porcentuales. El carbonato de litio bajó su producción 37,3% con una incidencia de 4,50 puntos porcentuales.

Regiones

Siete de las diez regiones del Índice de Producción Minera registraron descensos en su actividad. De ellas, Antofagasta fue la que incidió en mayor medida a la contracción del índice sectorial. El índice de producción minera de esta región registró un descenso de 13,6% en doce meses. Otros aportes negativos fueron Atacama, Coquimbo, Aysen que disminuyeron 9,3%, 6,9%, 45,7%, respectivamente. Destaca la situación de Aysen por la paralización de actividades de la minera Cerro Bayo.

ÍNDICE DE PRODUCCIÓN MINERA

Diciembre de 2008 (Base Promedio 2003=100)

| AÑO Y MES | ÍNDICE GENERAL | VARIACIÓN (%) EN 12 MESES | ÍNDICE METÁLICO | VARIACIÓN (%) EN 12 MESES | ÍNDICE NO METÁLICO | VARIACIÓN (%) EN 12 MESES |
|-----------------|----------------|---------------------------|-----------------|---------------------------|--------------------|---------------------------|
| PROMEDIO | | | | | | |
| 2004 | 110,1 | - | 110,3 | - | 106,8 | - |
| 2005 | 109,2 | - | 109,5 | - | 105,5 | - |
| 2006 | 110,0 | - | 110,6 | - | 101,8 | - |
| 2007 | 114,3 | - | 115,2 | - | 101,2 | - |
| 2008/P | 108,1 | - | 108,5 | - | 101,4 | - |
| 2007 | | | | | | |
| Diciembre | 128,9 | -0,3 | 131,1 | -0,2 | 96,7 | -4,5 |
| 2008/P | | | | | | |
| Enero | 107,1 | -1,4 | 108,2 | -1,2 | 91,4 | -4,4 |
| Febrero | 102,6 | 6,1 | 103,7 | 6,8 | 86,3 | -5,3 |
| Marzo | 111,0 | -9,1 | 112,5 | -9,2 | 89,7 | -7,1 |
| Abril | 102,9 | -9,1 | 104,1 | -9,2 | 85,0 | -9,3 |
| Mayo | 110,1 | -6,1 | 111,2 | -6,5 | 94,9 | 2,8 |
| Junio | 114,8 | 0,3 | 116,0 | 0,7 | 98,1 | -6,7 |
| Julio | 105,3 | -5,7 | 105,1 | -5,9 | 108,5 | -2,2 |
| Agosto | 103,3 | -3,7 | 102,7 | -4,2 | 112,1 | 1,9 |
| Septiembre | 105,2 | -10,5 | 104,2 | -11,9 | 118,8 | 9,2 |
| Octubre | 110,1 | -7,9 | 109,5 | -8,4 | 119,2 | 0,4 |
| Noviembre/R | 107,4 | -5,8 | 107,2 | -7,0 | 110,4 | 16,3 |
| Diciembre | 117,1 | -9,2 | 118,1 | -9,9 | 102,6 | 6,1 |

R: Cifras rectificadas por el informante.

ÍNDICE DE PRODUCCIÓN MINERA, POR REGIÓN

Diciembre de 2008 (Base Promedio 2003=100)

| AÑO Y MES | General | ÍNDICE GENERAL POR REGIONES | | | | | | | | | |
|------------------------------|---------|-----------------------------|-------|-------|-------|-------|-------|-------|-------|-------|-------|
| | | I | II | III | IV | V | VI | VIII | XI | XII | RM |
| PROMEDIO | | | | | | | | | | | |
| 2004 | 110,1 | 111,7 | 111,7 | 98,0 | 105,0 | 108,4 | 123,8 | 114,5 | 102,9 | 88,3 | 110,3 |
| 2005 | 109,2 | 103,2 | 112,0 | 96,1 | 101,8 | 106,0 | 131,0 | 112,9 | 110,0 | 114,8 | 110,5 |
| 2006 | 110,0 | 112,9 | 109,7 | 106,6 | 105,6 | 104,1 | 124,6 | 80,6 | 100,5 | 105,2 | 110,1 |
| 2007 | 114,3 | 113,0 | 118,9 | 111,2 | 100,0 | 99,3 | 122,6 | 150,4 | 101,0 | 69,1 | 110,6 |
| 2008 | 108,1 | 114,8 | 108,4 | 103,6 | 109,0 | 94,8 | 116,0 | 80,2 | 67,8 | 85,5 | 110,9 |
| 2007 | | | | | | | | | | | |
| Diciembre | 128,9 | 131,5 | 134,9 | 113,4 | 120,7 | 100,1 | 146,4 | 144,6 | 126,0 | 86,0 | 120,0 |
| 2008/P | | | | | | | | | | | |
| Enero | 107,1 | 115,8 | 108,8 | 99,2 | 95,3 | 103,2 | 114,7 | 88,3 | 72,4 | 76,8 | 103,6 |
| Febrero | 102,6 | 97,4 | 102,9 | 105,9 | 102,3 | 94,4 | 115,6 | 103,7 | 65,4 | 78,3 | 106,5 |
| Marzo | 111,0 | 108,9 | 114,9 | 105,2 | 111,0 | 99,3 | 109,7 | 96,6 | 81,2 | 89,8 | 110,0 |
| Abril | 102,9 | 117,8 | 109,6 | 89,2 | 104,5 | 66,5 | 71,7 | 99,9 | 58,2 | 96,7 | 115,4 |
| Mayo | 110,1 | 109,0 | 118,1 | 95,6 | 109,4 | 98,2 | 91,6 | 69,3 | 77,1 | 83,5 | 106,8 |
| Junio | 114,8 | 108,5 | 122,8 | 103,9 | 116,1 | 91,1 | 105,7 | 58,8 | 82,8 | 73,1 | 117,5 |
| Julio | 105,3 | 112,6 | 99,6 | 112,5 | 109,7 | 98,1 | 132,6 | 68,5 | 51,1 | 84,6 | 108,7 |
| Agosto | 103,3 | 112,6 | 98,6 | 112,2 | 110,6 | 88,2 | 120,8 | 73,6 | 57,8 | 79,0 | 104,5 |
| Septiembre | 105,2 | 111,2 | 101,7 | 104,3 | 117,6 | 98,0 | 125,8 | 76,5 | 69,8 | 95,0 | 96,7 |
| Octubre/R | 110,1 | 126,3 | 104,1 | 108,7 | 116,2 | 98,6 | 129,9 | 81,8 | 62,3 | 93,6 | 126,7 |
| Noviembre | 107,4 | 126,8 | 102,7 | 104,0 | 103,2 | 101,3 | 124,7 | 74,1 | 66,7 | 88,7 | 116,2 |
| Diciembre | 117,1 | 130,1 | 116,5 | 102,8 | 112,4 | 100,4 | 149,3 | 71,6 | 68,4 | 87,3 | 118,7 |
| TASA DE VARIACIÓN (%) | | | | | | | | | | | |
| Dic 2008/07 | -9,2 | -1,1 | -13,6 | -9,3 | -6,9 | 0,3 | 2,0 | -50,5 | -45,7 | 1,5 | -1,1 |

R: Cifras rectificadas por el informante.

P: Cifras provisionales

FUENTE: Índice Metálico: Censo de Establecimientos
Índice No Metálico: Censo de Establecimientos en productos seleccionados, excepto Caliza.

Energía Eléctrica

La generación eléctrica aumentó 1,1% en doce meses y 5,0% mensual.

En diciembre la generación eléctrica creció 1,1%, en doce meses y presentó una variación mensual de 5,0%. El aporte de las distintas fuentes de energía permitió cerrar el año con un incremento acumulado de 1,5% por sobre el logrado en el 2007, a pesar de los efectos manifiestos de una sequía, las dificultades registradas en el abastecimiento de gas desde Argentina, el precio internacional fluctuante de los combustibles y la salida forzada de la central Nehuencho del sistema eléctrico.

La generación térmica -carbón y petróleo- apoyada en bajos precios internacionales de la temporada, hizo el mayor aporte al entregar 2.093 Gwh. Sin embargo, registró una disminución de 4,7% en doce meses, con un crecimiento acumulado en el periodo de 8,4%, respecto de igual periodo del año anterior. Respecto de noviembre, registró un crecimiento de 17,5%. Las fuentes hidráulicas declinaron su aporte por segundo mes consecutivo en 16,2%, pero el aporte acumulado en el periodo fue superior en 5,5%, así como la entrega en diciembre con relación al mismo mes del año anterior que fue mayor en 4,3%. La generación de plantas de ciclo combinado se recuperó, alcanzando un crecimiento de 8,8%, en doce meses, explicado por los incentivos de menores precios y mayor estabilidad anunciada para los suministros futuros de gas natural. La variación acumulada, a diciembre de 2008, fue negativa en 23,5%, respecto a igual periodo de 2007. Mensualmente, registró un crecimiento de 45,8%.

Todos los componentes del sistema de generación eléctrica crecieron durante diciembre respecto al mes anterior. El Sistema Interconectado Central (SIC) creció 4,8%, con un aporte de 3.406 Gwh y una leve disminución acumulada en 2008 respecto a 2007 de 1,5% y de 0,3% en doce meses. El Sistema Interconectado del Norte Grande (SING) creció 3,4% mensual con 1.256 Gwh y una variación acumulada en el año de 10% respecto al año anterior y un crecimiento de 11,9% en doce meses. Los sistemas Aysen, Magallanes y Autoprodutores crecieron 12,5% en el mes y 5,2% en el año, aunque experimentaron una baja de 15,5% en doce meses.

La Región de Antofagasta aportó el 25,0% del total y creció 4,0% en el mes. La

Región de Valparaíso hizo un aporte al total de 23,2% con un crecimiento mensual de 46,0%, La Región del Bío-Bío presentó una contribución de 16,7%, pero que disminuyó 11,8% en diciembre, respecto al mes anterior. La Región del Maule, aportó 14,3% y también presentó un retroceso respecto a noviembre de 21,6%. Otras regiones con un peso relativo menor como la Región Metropolitana (6,9%) y la Región de Atacama (4,5%) crecieron en el mes 60,0% y 3,2%, respectivamente. La Región de O'Higgins (3,7%) continuó con una tendencia decreciente al registrar una disminución de 12,7%, con relación al mes inmediato anterior.

En diciembre, la demanda de energía eléctrica se distribuyó principalmente en el sector Minero (34,3%). Le sigue el sector Industrial (26,1%), el sector Residencial (15,2%), el sector Comercial (11,5%), el sector Varios (10,1%) que incluye transporte, alumbrado público, consumo propio y similares, y el sector Agrícola (2,8%).

Los sectores Residencial, Minero y Comercial presentaron una variación positiva comparada con lo ocurrido hace doce meses, expandiéndose a un ritmo de 12,6%, 8,5% y 5,8%, respectivamente. Esta expansión estaría inducida principalmente en el caso Residencial y Comercial por el comportamiento de una demanda que estuvo sometida a decretos de racionamiento preventivo y liberada desde octubre de 2008. En el caso Minero, influyó una producción creciente de cátodos de cobre intensiva en el uso de energía eléctrica.

La industria registró una baja en el consumo eléctrico acorde con los menores niveles de actividad que registra este sector de 14,3% en doce meses, una disminución acumulada de 1,0% y una leve recuperación mensual de 0,5%. El sector Varios redujo el consumo 4,7% en doce meses y disminuyó 1,0% en diciembre, pero alcanzó una variación acumulada de 4,1% en el año respecto a igual periodo de 2007. El consumo del sector Agrícola que muestra una baja de 1,4% en doce meses, presentó un aumento acumulado de 2,0%, con un aumento mensual de 25,7% como resultado de la intensificación de las labores de cosecha.

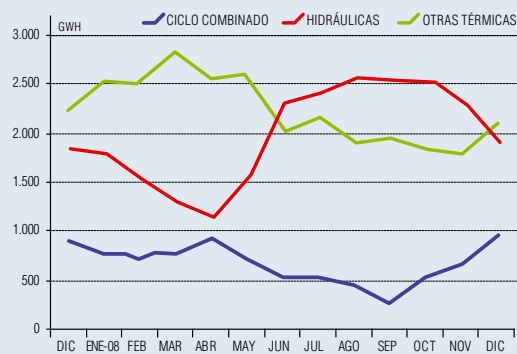
Generación de Energía Eléctrica por Tipo de Generación DICIEMBRE DE 2008

GENERACIÓN DE ENERGÍA ELÉCTRICA (GWh)

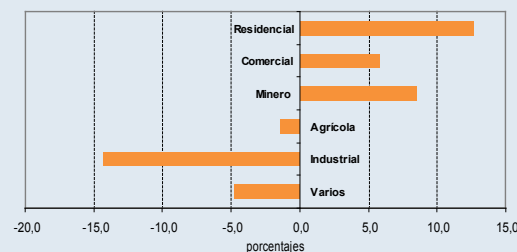
| AÑO Y MES | TOTAL | OTRAS TÉRMICAS | CICLO COMBINADO | HIDRÁULICAS |
|------------------------|-------|----------------|-----------------|-------------|
| Nov. 2008 (P) | 4.783 | 1.782 | 668 | 2.333 |
| Dic. 2008 (P) | 5.021 | 2.093 | 974 | 1.954 |
| TASAS DE VARIACIÓN (%) | | | | |
| 12 meses | 1,1 | -4,7 | 8,8 | 4,3 |
| Mensual | 5,0 | 17,5 | 45,8 | -16,2 |

(P) Cifras provisionales FUENTE: Censo de establecimientos

Generación Eléctrica Por Tipo Generación 2007-2008



Distribución de Energía Eléctrica por Sectores (diciembre de 2007-diciembre de 2008)



VARIACIONES: Mensual: 5,0% / 12 meses: 1,1% / Acumulado: 1,5%

Índice de Electricidad, Gas por Cañería y Agua Potable

El Índice de Distribución de Energía Eléctrica, Gas por Cañería y Agua Potable (IDEGA), mide la venta física de estos productos al usuario final (como consumo final o intermedio). El IDEGA tiene base 2003=100.

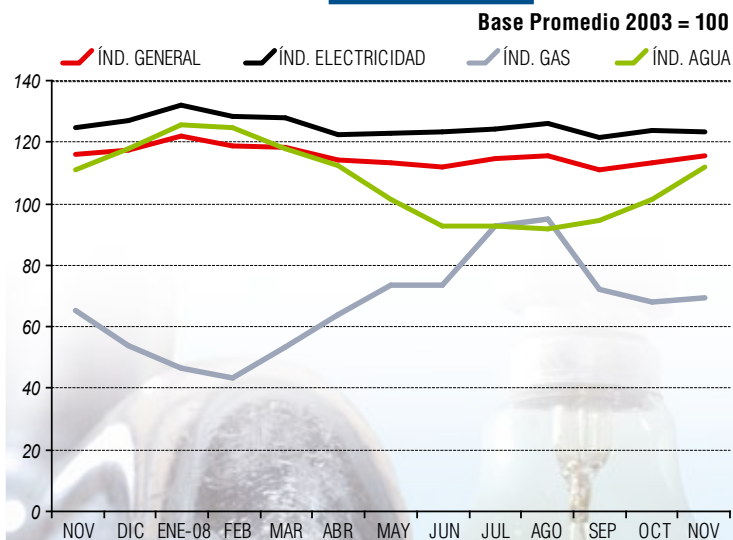
En noviembre, el Índice de Distribución de Energía Eléctrica, Gas por Cañería y Agua Potable (IDEGA), registró una disminución de 0,5% en doce meses, manteniendo la tendencia negativa, reflejada en una variación acumulada de -2,3%, comparada con igual periodo del año anterior. Este resultado, se explica principalmente por el aumento de las tarifas eléctricas registradas en el año en curso, el efecto de la campaña de ahorro de energía y una menor actividad, que se tradujo en una menor demanda de energía eléctrica.

La mayor incidencia en el indicador la presentó la Distribución de Electricidad con una contracción de 1,3% en doce meses y una incidencia negativa de 1,0 punto porcentual al índice general. Esta variación se explica principalmente, por una fijación al alza de los precios en octubre del 2008, el ahorro por parte de los consumidores, así como la pérdida de dinamismo de algunas actividades. Los sectores consumidores de electricidad más activos en doce meses fueron: Minero con 9,6% y una incidencia de 2,1 puntos porcentuales al índice eléctrico, causado en parte, por el aumento de producción de productos electrolíticos; Otros Sectores, con una variación de 19,1% anual, contribuyendo en 1,0 punto porcentual. Los sectores que muestran una disminución de su demanda son: Comercial con 8,6% y una contracción de 1,5 puntos porcentuales; Residencial con un decrecimiento de 4,9% y una incidencia de 1,4 puntos porcentuales; el sector Industrial con una variación de -5,5% contrae en 1,3 puntos porcentuales el indicador y el Agrícola, que disminuyó 6,0%, genera una disminución en el índice de 0,2 punto porcentual.

El Índice de Gas presentó un crecimiento de 6,2%, en doce meses, contribuyendo en 0,4 punto porcentual al índice general. Desde junio de 2007 que no presentaba una variación mensual positiva, que se explica por el bajo nivel de la base de comparación (2007) y el aumento del envío de gas desde Argentina, el que desde mayo del 2007 no registraba estos volúmenes. El consumo del sector Industrial creció 47,1% en doce meses, aportando 6,2 puntos porcentuales a la variación del Índice General del Gas. Noviembre es el segundo mes más alto del año. El sector Residencial, muestra un crecimiento de 1,8%, con una incidencia positiva de 1,3 punto porcentual.

Finalmente, se encuentra Otros Sectores que muestra, por tercer mes consecutivo, una disminución en su actividad de 43,3% de variación en doce meses. Esta disminución contribuye en forma negativa en 1,0 punto porcentual. La distribución de gas al sector Comercial registra una baja de 1,5%, contribuyendo negativamente en 0,2 punto porcentual.

Índice General y Sectores EGA



La Distribución de Agua para noviembre muestra una moderada expansión de su demanda de 0,7%, respecto de noviembre de 2007. Esto se explica por la variación de 1,7% de Otros Sectores y sector Residencial con un aumento de 0,5%.

Las regiones que más crecieron en IDEGA, en doce meses, fueron Antofagasta (13,4%), Tarapacá (7,1%), Arica y Parinacota (5,0%) y Valparaíso (2,3%). Las declinaciones más importantes las registraron las regiones de Aysen con 5,8%, Metropolitana con 4,7% y Maule con 4,4%.

VARIACIONES: Mensual: 1,7% / 12 meses: -0,5% / Acumulada: -2,3%

Índice de Ventas del Comercio al por Menor (IVCM)

Base: promedio 2005 = 100 (Muestra de establecimientos del Comercio al Por Menor) (Datos provisionales)

El índice de ventas del comercio al por menor, registró en Diciembre de 2008 una disminución real de 1,1% en doce meses, acumulando en el año 5,4%.

El Índice de Ventas del Comercio al por Menor (IVCM) registró una disminución real en doce meses de 1,1%, la más baja del año y de un mes de diciembre desde el año 2006. La variación nominal llegó a 4,2% en doce meses y el deflactor implícito del índice presentó una variación de 5,4%. El IVCM comparado con noviembre de 2008 registró un incremento real de 31,5%.

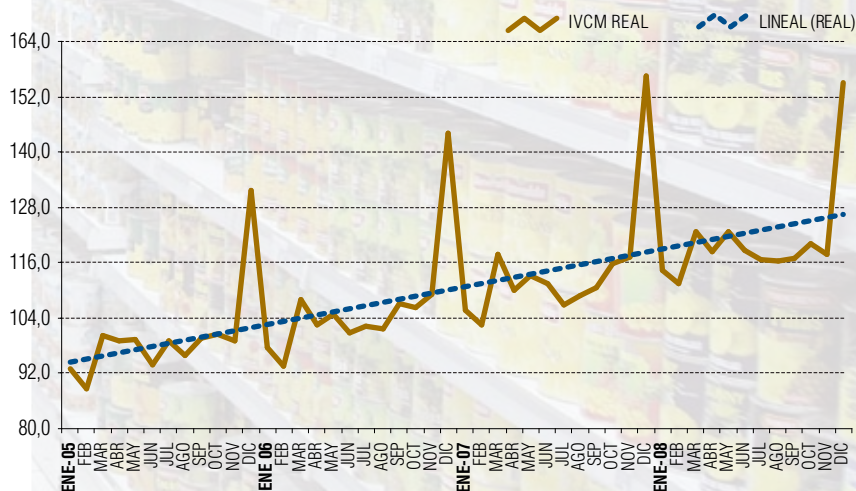
El año 2008 termina con una variación acumulada anual de 5,4% en términos reales, cifra que explica los buenos niveles de ventas que registró el sector comercio durante la mayor parte del año, en especial durante el segundo y tercer trimestre de 2008, con crecimientos promedio de 7,5% y 7,2%, respectivamente. Por el contrario, el cuarto trimestre del año presentó un crecimiento promedio de 0,8% en comparación a igual trimestre del año anterior, lo que impidió un valor acumulado mayor.

La disminución del índice general es explicado por la incidencia negativa de seis líneas, destacando principalmente la línea Alimentos, Bebidas y Tabaco, cuyo aporte negativo al índice fue de 0,93 punto porcentual; le sigue la línea Automotores Nuevos y Usados con 0,88 punto porcentual; luego, la línea Equipamiento y Artículos de uso doméstico cuya contribución negativa fue de 0,75 punto porcentual y la línea Productos Textiles con un aporte negativo de 0,32 punto porcentual. La incidencia negativa de la línea Alimentos se debió a una baja en el consumo en estos productos, más acentuado en los supermercados. Se percibe una actitud de moderación por parte de los consumidores quienes priorizaron ajustes en su presupuesto para esta línea. El aporte negativo de las líneas Automotores y Productos de uso doméstico se debe básicamente a una baja demanda interna por los bienes de tipo durable, debido a que los consumidores han dejado de renovar este tipo de bienes. Para el caso



Índice real de Ventas del Comercio al por Menor

Base promedio 2005=100



Evolución del Índice Real de Ventas del Comercio al por Menor*

| | DIC | ENE-08 | FEB | MAR | ABR | MAY | JUN | JUL | AGO | SEP | OCT | NOV | DIC |
|-----------------------|-------|--------|-------|-------|-------|-------|-------|-------|-------|-------|-------|-------|-------|
| IVCM Real | 156,6 | 114,3 | 111,4 | 122,7 | 118,5 | 122,7 | 118,7 | 116,5 | 116,2 | 116,9 | 120,2 | 117,8 | 155,0 |
| Var. Mensual | 33,5 | -27,0 | -2,5 | 10,1 | -3,4 | 3,6 | -3,3 | -1,9 | -0,3 | 0,5 | 2,9 | -2,0 | 31,5 |
| Var. Anual | 8,6 | 8,1 | 8,6 | 4,2 | 7,6 | 8,3 | 6,6 | 9,1 | 6,9 | 5,7 | 3,7 | 0,5 | -1,1 |
| Var. Acumulada | 7,7 | 8,1 | 8,3 | 6,9 | 7,1 | 7,3 | 7,2 | 7,5 | 7,4 | 7,2 | 6,8 | 6,2 | 5,4 |

P: Cifras provisionales.

El Índice de Ventas del Comercio al por Menor (IVCM) reemplaza al Índice de Ventas de Bienes de Consumo (IVBC). Este indicador permite una medición más amplia de la evolución de la actividad del comercio al por menor, debido a que refleja los cambios totales en el comercio, incluyendo el crecimiento tras la incorporación de nuevos establecimientos.

VARIACIONES: Mensual 31,5% / 12 meses -1,1% / Acumulado 5,4%

de los Productos Textiles, la base comparativa fue alta, debido a que diciembre de 2007 fue un mes particularmente elevado en volumen de ventas para esta línea.

Las mayores incidencias positivas en el indicador se registraron en las líneas Artículos Farmacéuticos con 1,01 puntos porcentuales, la línea Combustible para Automotores aportó 0,60 punto porcentual y la línea Muebles contribuyó en 0,17 punto porcentual al indicador, las cuales en su conjunto no fueron suficientes para contrarrestar la disminución del Índice.

La línea de Alimentos, Bebidas y Tabaco registró una variación real negativa de 3,6% con respecto a diciembre de 2007. Esta línea cerró el año con una variación negativa acumulada anual de 1,9%. Durante este mes las principales disminuciones de precios fueron en los subgrupos de Pescados y mariscos y en el de Carnes, cecinas y

embutidos, con descensos de 3,1% y 2,1%, respectivamente. En términos nominales, la línea de Alimentos, Bebidas y Tabaco aumentó sus ventas en 12,2% en doce meses, acumulando 15,0% para igual periodo.

Las líneas con mayor dinamismo fueron Combustible para Automotores con una variación anual de 20,9%; en segundo lugar se ubica la línea Artículos Farmacéuticos con una variación de 13,2% comparada con diciembre de 2007; en tercer lugar se ubica la línea Artículos de Librería que anotó una variación de 12,4% en doce meses; continúa la línea Muebles en cuarto lugar, la cual registró un crecimiento de 11,5% en un año; en quinto lugar se ubica la línea Otros Productos que presentó un crecimiento de 0,5% en doce meses; le sigue Mantenimiento y Reparación de Automotores en sexto lugar con una variación anual de 0,1%.

Las ventas del comercio al por menor, agrupado en la categoría 50 de la CIU, que corresponde a Venta, Mantenimiento y Reparación de Vehículos; Venta al por menor de Combustible para Automotores registró una disminución de 4,1%, en doce meses, la cifra más baja observada desde enero de 2006. El alto crecimiento de la venta de Combustibles en este mes, que superó el 20% en doce meses, no compensó las disminuciones de las líneas Automotores y Repuestos. A pesar de la desaceleración de la demanda interna por Automóviles nuevos y usados en el último trimestre del año pasado, el 2008 fue un año récord de ventas con cerca de 240 mil unidades comercializadas, acumulando una variación real anual de 11,4%. La categoría 52 de la CIU, que representa al Comercio al por menor; excepto el comercio de vehículos automotores, anotó una variación negativa de 0,7%, con respecto a igual periodo del año anterior.

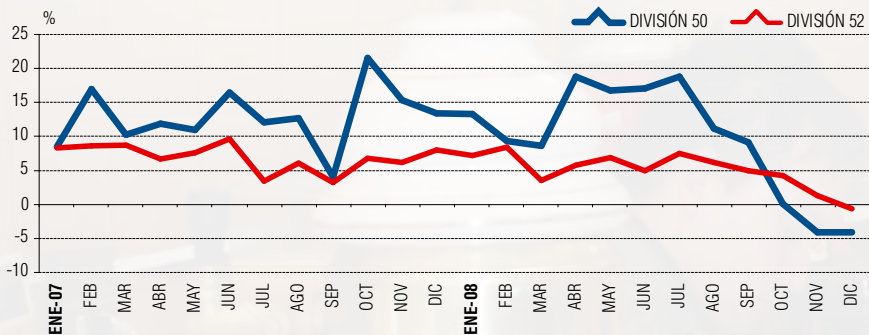
Los Bienes durables anotaron una variación negativa anual de 7,2%, valor más bajo observado desde que se construyera el indicador (2005), con un aporte negativo de 1,46 puntos porcentuales al índice general, mientras los Bienes no durables crecieron 0,5% en doce meses, con un aporte de 0,40 punto porcentual al IVC. En general, los bienes durables fueron los más castigados por el consumidor en este mes y son los bienes que presentan la mayor incidencia negativa al índice general, por las mayores restricciones al crédito que enfrentan los consumidores y también por la decisión de postergar la compra de dichos bienes en espera de mejores expectativas.

El Comercio No Especializado registró una variación real de -4,7%, en doce meses, explicada principalmente por el comportamiento de las Grandes tiendas y Supermercados, contrayendo el índice en 1,83 puntos porcentuales. En tanto, el Comercio Especializado registró un crecimiento en su actividad de 1,3% con un aporte de 0,77 punto porcentual al índice general.

Evolución de índices de ventas según CIU

Variación % en 12 meses

Base Promedio 2005 = 100



División 50: Vta., mantenimiento y reparación de veh.; vta. al por menor de combustible para automotores
División 52: Comercio al por menor; excepto el comercio de vehículos automotores

Índice de Ventas del Comercio al por Menor (IVCM)

Base Promedio 2005 = 100

Diciembre 2008

| GLOSA LÍNEA | VARIACIONES PORCENTUALES (%) | | | |
|---|------------------------------|-----------|---------------|-------------|
| | Mensual | Acumulado | En doce meses | Incidencia |
| IVCM Real | | | -1,1 | -1,1 |
| Artículos Farmacéuticos | 23,1 | 15,4 | 13,2 | 1,01 |
| Combustible para automotores | 16,6 | 12,6 | 20,9 | 0,60 |
| Muebles | 40,5 | 10,1 | 11,5 | 0,17 |
| Librerías | 55,9 | 11,1 | 12,4 | 0,11 |
| Otros productos | 31,8 | 6,3 | 0,5 | 0,08 |
| Mantenimiento y reparación de automotores | -6,4 | 7,2 | 0,1 | 0,00 |
| Artículos de ferreterías | 2,7 | 11,0 | -0,2 | -0,01 |
| Partes, repuestos y accesorios de automotores | -5,0 | 0,6 | -6,2 | -0,14 |
| Productos textiles | 91,0 | 5,7 | -2,3 | -0,32 |
| Aparatos, art. y equipos de uso doméstico | 56,4 | 4,8 | -5,7 | -0,75 |
| Automóviles nuevos y usados | 3,7 | 11,4 | -15,4 | -0,88 |
| Alimentos, bebidas y tabaco | 25,1 | -1,9 | -3,6 | -0,93 |

Ventas de Supermercados

Base Junio de 1991=100 (Censo de supermercados con tres cajas y más)

(Datos provisionales)

Panorama General

En diciembre de 2008, el Índice Real de Ventas de Supermercados decreció 3,4% en doce meses. Esta variación corresponde al menor valor registrado para un mes de diciembre y fue la primera variación negativa para dicho mes, desde la creación del indicador (1991). No obstante lo anterior, el crecimiento acumulado del sector en el año 2008 fue de 2,6%.

Venta Real de Supermercado decreció 3,4% en diciembre respecto de igual mes de 2007

Este resultado, se explica en parte, por el efecto calendario de composición de los días de la semana, debido a que en el presente año se registraron cuatro fines de semana, a diferencia de diciembre de 2007 donde se observaron cinco fines de semana. Un fin de semana menos tendría un efecto negativo en las ventas del sector. La serie de supermercados desestacionalizada, corregida de efecto calendario, registró una disminución mensual de 0,8%.

Nominalmente, las ventas de supermercados presentaron un crecimiento de 7,7% en doce meses. Se destacó el efecto precio en el indicador, con una inflación implícita de 11,5%, respecto a diciembre de 2007. En el alza influyó el incremento de los precios de los alimentos que en diciembre de 2008 fue de 14,7% en comparación con igual mes de 2007.

Otro hecho que afectó negativamente al indicador fue el efecto pago, debido a que en el año 2007 las compras realizadas con las rentas de noviembre se trasladaron a diciembre, a diferencia de lo que ocurrió en el año 2008 donde gran parte de las compras realizadas con los pagos de noviembre se ejecutaron en el mismo mes.

Mensualmente, las ventas de supermercados mostraron un fuerte crecimiento tanto en términos reales como nominales, con variaciones de 26,7% y 26,6%, respectivamente. Estas altas variaciones se generan principalmente por el efecto estacional que presenta la serie en los meses de diciembre, dado por las festividades de Navidad y Año Nuevo que generan incrementos en la demanda de alimentos, bebidas (alcohólicas y no alcohólicas), productos textiles, juguetes y artículos electrodomésticos los cuales son ofrecidos por la industria de supermercados.

Las mayores incidencias negativas, en doce meses fueron registradas por la disminución de las líneas de Alimentos,

bebidas y tabacos y Aparatos, artículos y equipos de uso doméstico. La línea de Artículos farmacéuticos fue la que más aportó al sector.

Panorama Regional

Las ventas reales de supermercados en doce meses disminuyeron en doce de las quince regiones. Del total de las regiones, ocho registraron variaciones sobre la media nacional. Las regiones que mostraron las mayores bajas fueron Aysen (-17,3%), Tarapacá (-15,0%) y Los Ríos (-9,0%). Las regiones de Tarapacá y Los Ríos fueron, después de la Región Metropolitana, las que más le restaron al indicador con una incidencia negativa de 0,20 y 0,17 punto porcentual, respectivamente.

Las regiones que registraron incrementos en sus ventas en doce meses, fueron Del Maule (10,0%), Arica y Parinacota (6,6%) y Magallanes (2,7%). La región del Maule fue la que más aportó al indicador general, con una incidencia de 0,39 punto porcentual.

La Región Metropolitana mostró un decrecimiento real de 5,6% en doce meses, siendo la que más le restó al indicador, con una incidencia negativa de 2,50 puntos porcentuales. Nominalmente, el índice en la región creció 5,3% en doce meses. Mensualmente las ventas reales y nominales crecieron 24,5% y 24,0%, respectivamente, debido al efecto estacional registrado en dicho mes.

Análisis de Tendencia y apertura de locales

La componente de tendencia-ciclo del indicador mostró un decrecimiento mensual anualizado de 1,3%, lo que refleja un menor ritmo en la actividad de supermercados.

En diciembre se registró la apertura en doce meses de 103 nuevos establecimientos y el cierre de 19 locales, lo que en términos netos da un total de 84 nuevos supermercados a nivel nacional. Estos nuevos establecimientos aportaron 5,7% a las ventas nominales totales en diciembre de 2008. Los supermercados tradicionales mostraron un mejor desempeño respecto a los megamercados.

Las ventas nominales totales a nivel país alcanzaron los MM\$ 561.973,9 con un promedio (por número total de locales) de MM\$ 636,4 aproximadamente, dicha venta promedio fue 2,5% menor a las registradas en diciembre de 2007.

ÍNDICE REGIONAL DE VENTAS REALES DE SUPERMERCADOS

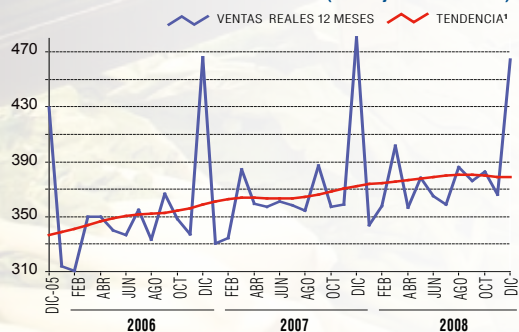
Diciembre de 2008

Base junio 1991 = 100

| REGIÓN | ÍNDICE | VARIACIONES (%) | | |
|-----------------------|--------|-----------------|----------|-------|
| | | MENSUAL | 12 MESES | ACUM. |
| ÍNDICE GENERAL | 464,77 | 26,7 | -3,4 | 2,6 |
| I de Tarapacá | 478,28 | 16,1 | -15,0 | 0,2 |
| II de Antofagasta | 621,53 | 19,6 | -2,8 | 3,8 |
| III de Atacama | 589,89 | 23,0 | -4,4 | 4,3 |
| IV de Coquimbo | 922,65 | 34,9 | -1,0 | 4,4 |
| V de Valparaíso | 431,40 | 33,9 | -1,6 | 0,6 |
| VI de O'Higgins | 477,38 | 26,3 | -3,1 | 0,4 |
| VII del Maule | 504,51 | 29,3 | 10,0 | 8,9 |
| VIII del Bío-Bío | 512,26 | 29,9 | -1,7 | 3,8 |
| IX de La Araucanía | 642,06 | 31,0 | -2,3 | 8,5 |
| X de Los Lagos | 760,87 | 27,3 | -0,3 | 5,5 |
| XI de Aysen | 634,59 | 18,4 | -17,3 | -0,4 |
| XII de Magallanes | 448,77 | 29,0 | 2,7 | 2,6 |
| Metropolitana | 391,53 | 24,5 | -5,6 | 1,3 |
| XIV de Los Ríos | 789,87 | 20,1 | -9,0 | 0,6 |
| XV Arica y Parinacota | 311,57 | 30,8 | 6,6 | 3,4 |

Índice Real de Ventas de Supermercados

(Base: junio 1991=100)



1 La serie de tendencia está construida utilizando la metodología X12-ARIMA.

VARIACIONES: Mensual 26,7% / 12 meses -3,4% / Acumulado 2,6%

Mariana Schkolnik Chamudes, Directora del Instituto Nacional de Estadísticas. Edición: Oficina de Comunicaciones
Avenida Bulnes 418, Santiago, Chile - Teléfono 366 7564 - e-mail: prensa.ine@ine.cl - www.ine.cl
"Indicadores Mensuales, Sectores Económicos" se publica dentro de los cinco últimos días hábiles de cada mes.