

INDICADORES MENSUALES

ÍNDICE DE REMUNERACIONES

EDICIÓN N° 125 • BOLETÍN INFORMATIVO DEL INSTITUTO NACIONAL DE ESTADÍSTICAS • 7 DE ABRIL DE 2009

Índices de Remuneraciones y Costo de Mano de Obra continúan con bajo dinamismo en febrero

Disminución de horas extraordinarias incide en variación mensual negativa de Remuneraciones y Costos Medios Nominales

Los indicadores de remuneraciones y de costos de la mano de obra registraron un bajo dinamismo en febrero debido a efectos estacionales propios del periodo y a que se contabilizó un día laboral menos respecto del año pasado, ambos en el marco del actual escenario macroeconómico que ha incidido particularmente en el comportamiento de los costos de la mano de obra.

Como en los últimos meses, la evolución del IPC llevó a que el IR real registrara una variación positiva en febrero (0,6%).

En cuanto al dinamismo del IR y del ICMO, el primero de ellos continuó marcando variaciones mensuales positivas, mientras se confirman los recortes en algunos ítems de costos laborales de ciertas empresas, especialmente las horas extraordinarias. El

grupo ocupacional más afectado por esta medida fue Modelos, Vendedores y Demostradores, concentrado en la categoría Comercio.

Las variaciones mensuales de remuneraciones medias y costos medios nominales fueron negativas debido a menores horas trabajadas (las horas extraordinarias registraron una marcada disminución tanto mensual como anual). A su vez, continúa la incidencia negativa de los componentes asociados a pagos variables, particularmente las Comisiones Pagadas por Ventas. Otros ítems importantes que afectaron negativamente las estimaciones de costos fueron Gastos en Bienestar y Capacitación, así como Sueldos y Salarios por Funciones Ocasionales.



FEBRERO 2009

Índice General de Remuneraciones por Hora (IR)

(BASE ENERO 2006=100)

ÍNDICE	124,56
VAR. MENSUAL	0,3%
VAR. ACUMULADA*	0,7%
VAR. 12 MESES	7,6%

Índice General de Costo de Mano de Obra por Hora (ICMO)

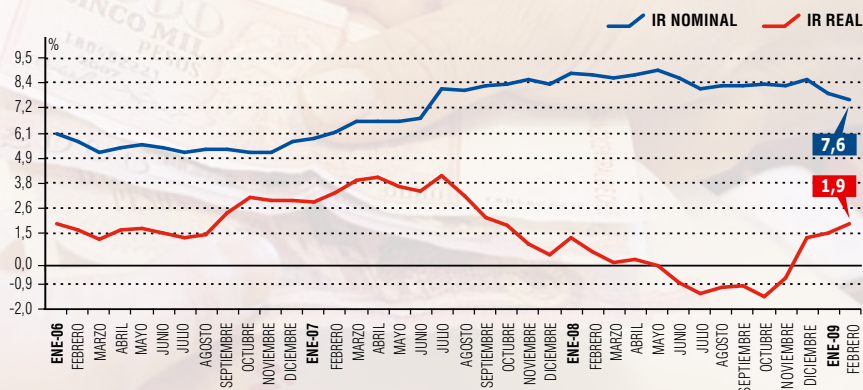
(BASE ENERO 2006=100)

ÍNDICE	120,71
VAR. MENSUAL	0,0%
VAR. ACUMULADA*	0,3%
VAR. 12 MESES	7,7%

* Acumulada respecto de diciembre del año anterior.

Índice General de Remuneraciones

Variaciones % en 12 meses



ÍNDICE GENERAL DE REMUNERACIONES POR HORA (IR) Y REMUNERACIÓN MEDIA NOMINAL

El Índice General Nominal de Remuneraciones por Hora (IR¹) registró una variación mensual de 0,3% en febrero, mientras que su variación en doce meses fue de 7,6%.

IR por Categoría Económica

La variación mensual del IR fue positiva en la mayoría de las categorías de actividad económica. Los incrementos fueron liderados por Minería 0,8% y Transporte y Comunicaciones 0,7%, les siguieron Servicios Sociales y de Salud, Administración Pública, y Electricidad, Gas y Agua, cada una de éstas con 0,6%, Otros Servicios Comunitarios, Sociales y Personales y Hoteles y Restaurantes ambas con 0,4%, Construcción 0,3%, Industria Manufacturera, Enseñanza, Comercio e Inmobiliaria Empresarial y de Alquiler 0,1% respectivamente. Intermediación Financiera no registró variación.

En doce meses, aumentaron todas las actividades económicas. Los mayores aumentos del IR se produjeron en Minería con 11,2%, Administración Pública 11,1% y Enseñanza 10,5%. En las demás actividades el comportamiento fue el siguiente: Servicios Sociales y de Salud 8,9%, Trans-

porte y Comunicaciones 8,6%, Construcción 8,2%, Industria Manufacturera 8,1%, Otros Servicios Comunitarios, Sociales y Personales 7,5%, Electricidad, Gas y Agua 6,8%, Intermediación Financiera 6,4%, Comercio 5,5%, Hoteles y Restaurantes 5,3%, en tanto que Inmobiliaria Empresarial y de Alquiler 4,1%.

IR por Tamaño según Ventas

La variación mensual del IR fue de 0,4% para las empresas pequeñas (con ventas menores de 25 mil UF), de 0,4% para las empresas medianas (ventas entre 25 mil y 100 mil UF) y de 0,1% para las empresas grandes (ventas superiores a 100 mil UF). En doce meses, las variaciones porcentuales fueron de 6,6%, 8,3% y 8,0%, respectivamente.

IR por Grupo Ocupacional

Según Grupos Ocupacionales, la variación mensual del IR fue positiva en la mayoría de ellos: Trabajadores de Servicios Personales y de Protección, y Directivos de la Administración Pública y Empresa ambos con 0,6%, Trabajadores no Calificados 0,5%, Empleados de Oficina 0,4%, Profesionales, Científicos

e Intelectuales 0,3%, Operadores de Instalaciones, Máquinas y Montadores 0,2% y Técnicos y Profesionales de nivel medio 0,1%. Experimentaron variaciones negativas Oficiales, Operarios y Artesanos (0,1%) y Modelos, Vendedores y Demostradores (0,2%).

En doce meses, el IR aumentó en todos los grupos ocupacionales. Las variaciones más altas se registraron en Operadores de Instalaciones, Máquinas y Montadores 10,1% y en Empleados de Oficina 9,4%. Les siguieron Profesionales, Científicos e Intelectuales 8,8%, Directivos de la Administración Pública y Empresa 8,3%, Trabajadores no Calificados 8,1%, Técnicos y Profesionales de nivel medio 7,2%, Trabajadores de Servicios Personales y de Protección 5,7%, Modelos, Vendedores y Demostradores 4,7%, y, finalmente, Oficiales, Operarios y Artesanos 3,3%.

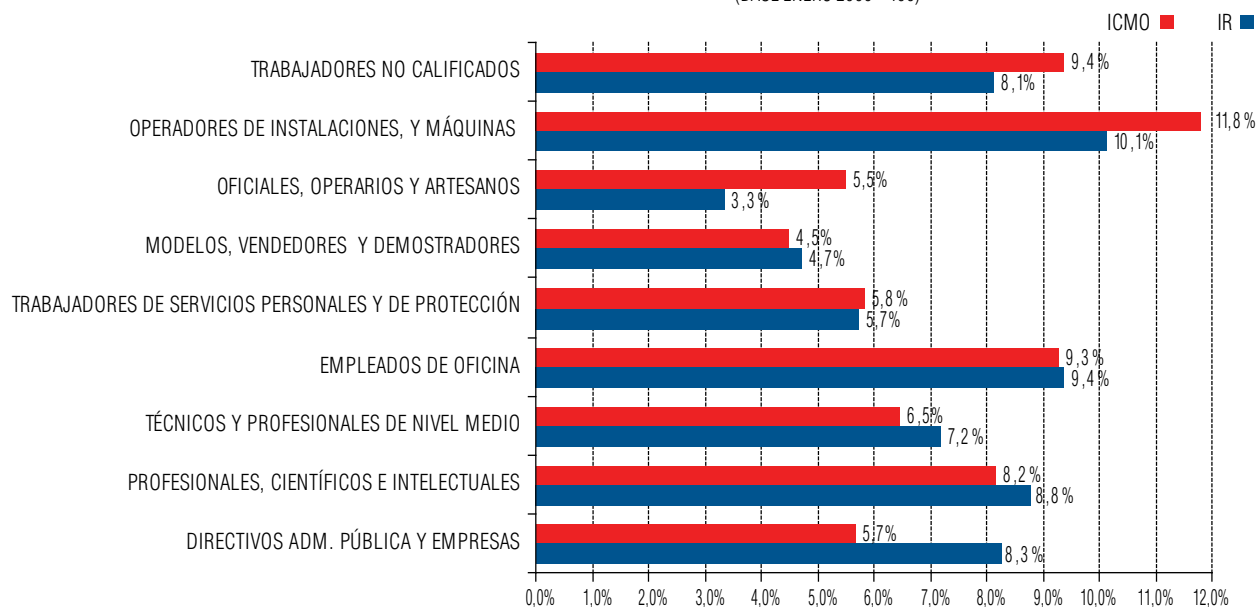
Remuneración Media

La Remuneración Media Nominal registró una variación mensual negativa de 0,2%, y en doce meses de 7,5%. De esta forma, la Remuneración Media Nominal del mes de febrero fue de \$367.246.

(1) Incluye sólo horas ordinarias.

Variación (%) en 12 meses de los Índices de Remuneraciones y de Costo de la Mano de Obra por Hora según Grupos Ocupacionales

(BASE ENERO 2006 = 100)

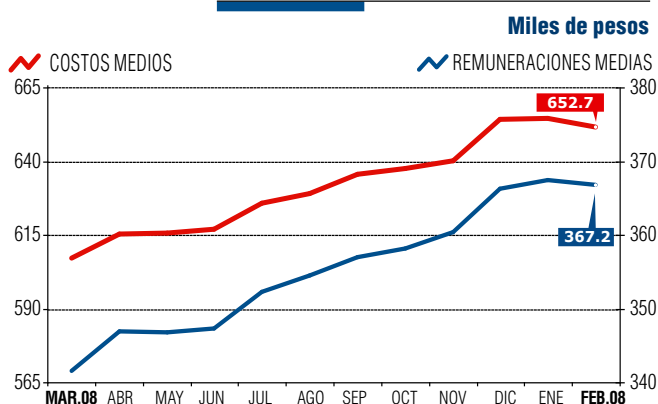


ÍNDICE GENERAL DE COSTO DE MANO DE OBRA POR HORA (ICMO) Y COSTO MEDIO NOMINAL

Variación de las Remuneraciones y de los Costos Medios Mensuales Nominales



Remuneraciones y Costos Medios Mensuales Nominales



El Índice General Nominal de Costo de la Mano de Obra por Hora (ICMO²) registró en febrero una variación nula con respecto al mes anterior y de 7,7% en doce meses.

ICMO por Categoría Económica

Las categorías económicas que registraron variaciones mensuales positivas fueron: Electricidad, Gas y Agua 0,7%, Minería 0,6%, Construcción, Transporte y Comunicaciones, y Servicios Sociales y Salud cada una 0,5%, Hoteles y Restaurantes 0,3%, Inmobiliaria, Empresarial y de Alquiler 0,2%, Industria Manufacturera 0,1%. Por otra parte, Otros Servicios Comunitarios, Sociales y Personales no registró variación, en tanto que disminuyeron Administración Pública (-0,1%), Intermediación Financiera (-0,2%), Enseñanza (-0,5%) y Comercio (-0,7%).

En doce meses, el ICMO anotó variaciones positivas en todas las actividades económicas. La mayor se produjo en Administración Pública con 9,5%, seguida de Construcción 9,4%, Servicios Sociales y Salud, y Enseñanza cada una con 9,2%, Minería 9,0%, Transporte y Comunicaciones 8,5%, Industria Manufacturera 8,4%, Otros Servicios Comunitarios, Sociales y Personales 8,2%, Hoteles y Restaurantes 7,0%, Electricidad, Gas y Agua 6,7%, Intermediación Financiera 5,9%, Comercio 4,5% e Inmobiliaria, Empresarial y de Alquiler 4,4%.

ICMO por Tamaño según Ventas

En la desagregación por tamaño según ventas, las variaciones mensuales del ICMO muestran una variación de 0,2% en las empresas pequeñas (ventas menores de 25 mil UF), mientras que una reducción de 0,1% en las empresas medianas (ventas entre 25 mil y 100 mil UF), no registraron variación las empresas de mayor tamaño (ventas mayores a 100 mil UF). En doce meses, las variaciones porcentuales fueron de 6,9%, 8,5% y 8,0%, respectivamente.

(2) Incluye horas ordinarias y extraordinarias.

Índice General de Remuneraciones por Hora (Base Enero 2006=100)

	Mar_08	Abr_08	May_08	Jun_08	Jul_08	Ago_08	Sep_08	Oct_08	Nov_08	Dic_08	Ene_09	Feb_09
ÍNDICE	116,49	117,21	117,82	118,15	119,56	120,08	120,95	121,41	121,9	123,73	124,24	124,56
Var. Mensual	0,6	0,6	0,5	0,3	1,2	0,4	0,7	0,4	0,4	1,5	0,4	0,3
Var. a Dic.*	2,1	2,8	3,3	3,6	4,8	5,3	6,1	6,5	6,9	8,5	0,4	0,7
Var. 12 meses	8,6	8,7	8,9	8,6	8,1	8,2	8,2	8,3	8,2	8,5	7,9	7,6

Índice General de Costo de Mano de Obra por Hora (Base Enero 2006=100)

	Mar_08	Abr_08	May_08	Jun_08	Jul_08	Ago_08	Sep_08	Oct_08	Nov_08	Dic_08	Ene_09	Feb_09
ÍNDICE	112,9	113,5	113,99	114,42	115,53	116,18	117,08	117,65	118,19	120,37	120,66	120,71
Var. Mensual	0,7	0,5	0,4	0,4	1,0	0,6	0,8	0,5	0,5	1,8	0,2	0,0
Var. a Dic.*	1,5	2,1	2,5	2,9	3,9	4,5	5,3	5,8	6,3	8,3	0,2	0,3
Var. 12 meses	6,6	6,8	7,2	7,3	7,2	7,4	7,5	7,6	7,7	8,3	7,9	7,7

* Acumulada respecto de diciembre del año anterior.

Fuente: Encuesta de Remuneraciones y Costo de la Mano de Obra.

ICMO por Grupo Ocupacional

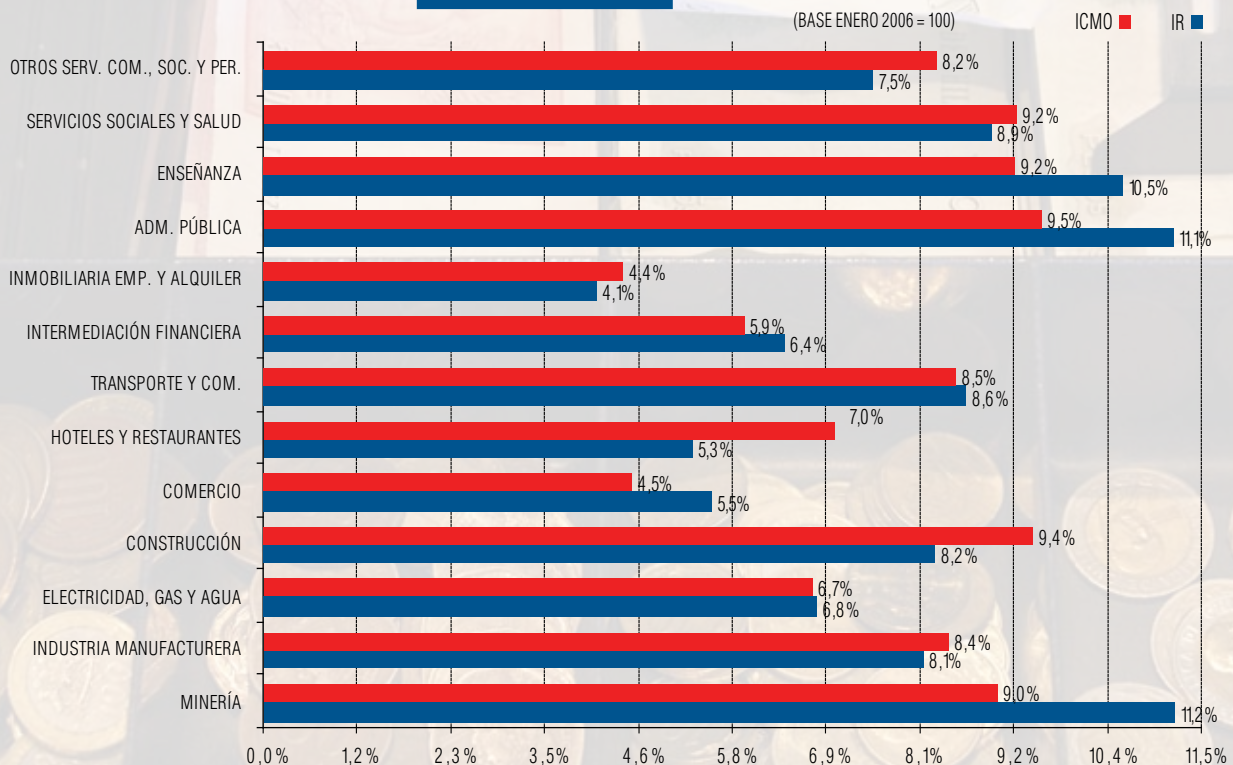
Las variaciones mensuales del ICMO fueron positivas en los siguientes grupos ocupacionales: Operadores de Instalaciones, Máquinas y Montadores 0,4%, Trabajadores no Calificados, Oficiales, Operarios y Artesanos, así como Trabajadores de Servicios Personales y de Protección 0,3%, Profesionales, Científicos e Intelectuales 0,1%. Directivos de la Administración Pública y Empresas no tuvieron cambio, mientras que hubo reducciones en Empleados de Oficina -0,2%, Modelos, Vendedores y Demostradores, al igual que Técnicos y Profesionales de nivel medio -0,4%.

En doce meses, las variaciones fueron las siguientes: Operadores de Instalaciones, Máquinas y Montadores 11,8%, Trabajadores no Calificados 9,4%, Empleados de Oficina 9,3%, Profesionales, Científicos e Intelectuales 8,2%, Técnicos y Profesionales de nivel medio 6,5%, Trabajadores de Servicios Personales y de Protección 5,8%, Directivos de la Administración Pública y Empresas 5,7%, Oficiales, Operarios y Artesanos 5,5%, y por último Modelos, Vendedores y Demostradores 4,5%.

Costo Medio de la Mano de Obra

El Costo Medio de la Mano de Obra registró durante febrero un valor de \$ 652.666. La variación mensual de este indicador fue -0,4% y en doce meses 7,5%.

Variación (%) en 12 meses de los Índices de Remuneraciones y Costo de la Mano de Obra por Hora según Categoría Económica



Mariana Schkolnik Chamudes, Directora del Instituto Nacional de Estadísticas • Edición: Oficina de Comunicaciones.
Avenida Bulnes 418, Santiago, Chile - Teléfono 366 7564 - e-mail: prensa.ine@ine.cl - www.ine.cl