

# INDICADORES MENSUALES

## SECTORES ECONÓMICOS

EDICIÓN N° 119 • BOLETÍN INFORMATIVO DEL INSTITUTO NACIONAL DE ESTADÍSTICAS • 30 DE SEPTIEMBRE DE 2008

- **El Índice de Producción Industrial mostró una disminución de 3,1% en doce meses.**
- **El crecimiento registrado en las ventas reales de supermercados fue de 9,0% en doce meses.**

Las ventas reales de supermercados mostraron un crecimiento en doce meses de 9,0%. Esta tasa de variación fue la mayor registrada de los últimos cuatro años para un mes de agosto. La serie desestacionalizada según estudios preliminares creció 5,0% en doce meses, mensualmente la actividad aumentó 2,8%. Las ventas de supermercados en términos nominales crecieron 22,3%, reflejando el alza sostenida de los precios. Influyó en el crecimiento de las ventas, la apertura en términos netos de 77 nuevos establecimientos en doce meses, los que aportaron 6,1% a las ventas nominales totales.

El IVCM de agosto mantiene su tendencia al alza con un aumento de 6,9% de las ventas reales a doce meses. El mayor aporte provino del Comercio No Especializado, el cual anotó una variación real a doce meses de 11,2%, valor más alto registrado en los últimos 17 meses.

En agosto, que contó con dos días hábiles menos que el mismo mes del año anterior, el Índice de Producción Industrial registró una disminución de 3,1%. Su variación acumulada al octavo mes del año fue 1,2%, comparado con igual periodo del año anterior.

El comportamiento de la producción industrial, se debió al bajo ritmo de Fabricación de metales comunes y Fabricación de sustancias y productos químicos. La fabricación de papel y productos de papel mostró un crecimiento de 4,5%.

En 3,8% disminuyó el Índice de Producción Minera, debido al descenso en 32,9% de molibdeno. Además se registraron bajas en los productos oro y plata. La disminución de 1,2% de la producción de cobre tuvo un impacto

menor en el resultado sectorial de este mes. Cabe señalar que este resultado se da en un contexto de procesamiento de material con menores leyes de cobre. Por el contrario, la producción de los no metálicos creció 1,9% respecto de agosto de 2007, gracias a las contribuciones del salitre, yodo y cloruro de sodio que registraron alzas parciales de 10,6%, 4,8% y 20,9%, respectivamente.

La generación eléctrica creció 0,4% en agosto respecto al mismo mes del año anterior. El principal aporte sigue siendo hidroeléctrico con 2.572 GWh y un crecimiento de 80,2% en el mes. El consumo de energía aumentó en doce meses en los sectores Minería e Industria en 4,6% y 2%, respectivamente. El sector Agrícola restringió el consumo en doce meses en 11,7%. El Residencial lo redujo en 6,4% y el sector Varios en 5,4%.

La superficie total autorizada de edificación en el periodo fue 1.298.426 m<sup>2</sup>, disminuyendo 21,3% en doce meses. El resultado de este periodo estuvo determinado por la contracción en los permisos de edificación de todos los destinos. La reducción de las ventas de viviendas del país, además, de la inestabilidad de los mercados financieros han provocado que las constructoras hayan decidido reducir o postergar sus proyectos.

En julio de 2008 el Índice de Distribución de Electricidad, Gas por cañería y Agua potable (IDEGA) vuelve a mostrar una disminución de su actividad de 2,5%, respecto a igual periodo del año pasado. Esta disminución se explica por tercer mes consecutivo, por la reducción de todos los sectores que componen el indicador.



RESULTADOS  
AGOSTO DE 2008  
(12 MESES)

### Industria

Producción Industrial  
disminuyó 3,1%

### Edificación

Edificación autorizada  
bajó 21,3%

### Energía Eléctrica

Generación de energía  
creció 0,4%

### Minería

El Índice de Producción  
Minera bajó 3,8%

### Supermercados

Venta real de supermercados  
creció 9,0%

### IVCM

Venta real del Comercio al por  
Menor aumentó 6,9%

### Electricidad, Gas y Agua

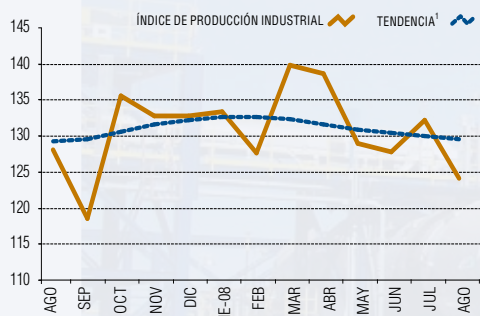
Índice de Distribución EGA  
disminuyó 2,5% en julio

# Producción y Ventas de la Industria

Base: promedio 2002 = 100 (Muestra de productos y establecimientos industriales)

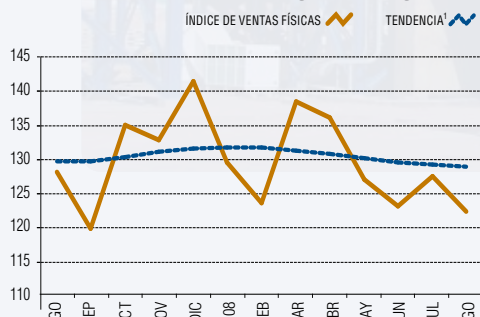
## Índice de Producción Industria Manufacturera

Agosto 2007 - Agosto 2008



## Índice de Ventas Físicas Industria Manufacturera

Agosto 2007 - Agosto 2008



Base: Promedio Año 2002 = 100

## ÍNDICES DE PRODUCCIÓN Y VENTA FÍSICA Según clasificación económica de los bienes (Agosto de 2008)

### PRODUCCIÓN FÍSICA

TIPO DE BIENES	VARIACIÓN (%)		Incidencia
	12 meses	Acumulada	
Total	-3,1	1,2	
Bienes de Consumo Habitual	-0,2	2,8	-0,1
Bienes de Consumo Duradero	-9,4	-0,3	-0,1
Bienes de Consumo Intermedio	-4,7	-0,1	-2,7
Bienes de Capital	-18,3	7,6	-0,3

### VENTA FÍSICA

TIPO DE BIENES	VARIACIÓN (%)		Incidencia
	12 meses	Acumulada	
Total	-4,0	0,6	
Bienes de Consumo Habitual	-1,4	1,3	-0,6
Bienes de Consumo Duradero	-12,3	-0,6	-0,1
Bienes de Consumo Intermedio	-5,1	0,1	-3,0
Bienes de Capital	-27,7	0,5	-0,4

Base: Promedio Año 2002 = 100

Cifras provisionales

1.- La serie de tendencia está construida utilizando la metodología Tramo/SEATS



En agosto, que contó con dos días hábiles menos que el mismo mes del año anterior, el Índice de Producción Industrial registró una disminución de 3,1%. Su variación acumulada al octavo mes del año fue 1,2%, comparado con igual periodo del año anterior. El comportamiento estacional de la serie influyó en el bajo desempeño del indicador. Preliminarmente el índice sin este efecto anotó una disminución de 0,7%.

El comportamiento contractivo de la producción industrial se debió al bajo ritmo de producción de Fabricación de metales comunes y Fabricación de sustancias y productos químicos. La producción de la Fabricación de papel y productos de papel mostró un crecimiento de 4,5%.

La Fabricación de metales comunes incidió negativamente en 1,80 puntos porcentuales en la producción, debido principalmente al grupo Fabricación de productos primarios de metales preciosos y metales no ferrosos, que registró una menor producción de molibdeno y renio, así como de las aleaciones de plata, platino, oro y otros metales preciosos.

La Fabricación de sustancias y productos químicos, también incidió negativamente en 1,39 puntos porcentuales,

explicado principalmente por el grupo Fabricación de otros productos químicos que presentó una menor producción de Detergentes y preparados para lavar sólidos, debido a un recorte en la jornada laboral que causó mermas en la producción de detergentes. Otro producto que contribuyó a esta incidencia negativa fue el de Medicamentos para usos terapéuticos o profilácticos.

Una de las divisiones que aportó positivamente a la producción es la Fabricación de papel y productos de papel, que incidió 0,55 punto porcentual, por efecto principalmente de la mayor producción de Pasta química de madera, soluble, debido a la normalización de la producción en una planta de celulosa.

También se encuentra la Fabricación de coque, productos de la refinación del petróleo y combustible nuclear, que incidió positivamente en 0,49 punto porcentual en la producción, explicado por incrementos en el grupo de Fabricación de productos de la refinación del petróleo, principalmente en Petróleo Diesel, debido a la apertura de una nueva planta.

En el octavo mes del año, siete de las diecinueve divisiones que componen el índice registraron variaciones positivas, provocando que la serie comenzara a registrar una leve tendencia negativa.

PRODUCCIÓN FÍSICA, Variación : Mensual -6,1% / 12 meses: -3,1% / Acumulado: 1,2%

## Ventas

Las ventas de la industria manufacturera presentaron una disminución de 4,0%, acumulando en el año una variación positiva de 0,6%, comparado con igual período del año anterior. Este comportamiento se debió principalmente al bajo desempeño de las industrias pertenecientes a la Fabricación de metales comunes y a la Fabricación de otros productos minerales no metálicos. La Fabricación de coque, productos de la refinación del petróleo y combustible nuclear mostró una evolución positiva con un crecimiento de 16,4%. En agosto, solamente siete de las diecinueve divisiones que componen el indicador registraron variaciones positivas.

La Fabricación de metales comunes anotó una incidencia negativa de 1,91 puntos porcentuales en las ventas. Esto se debió a una disminución de la producción del grupo Fabricación de productos primarios de metales preciosos y metales no ferrosos, principalmente molibdeno y renio.

Asimismo, la Fabricación de otros productos minerales no metálicos registró una incidencia negativa de 0,80 punto porcentual, debido a que factores climáticos indujeron a la entrega anticipada (durante julio) de la producción de esta división y provocaron la baja de agosto.

Entre las divisiones que incidieron positivamente, está la Fabricación de coque, productos de la refinación del petróleo y combustible nuclear con 0,43 punto porcentual debido al aumento de las ventas en el grupo Fabricación de productos de la refinación del petróleo, el que mostró una evolución positiva por efecto de una mayor demanda interna.

## Por tipo de bienes

Los bienes de consumo intermedio, de consumo habitual, de consumo duradero y de capital, presentaron incidencias negativas.

Es así como los bienes de consumo intermedio contrajeron el indicador en

2,71 puntos porcentuales, principalmente por disminuciones en la producción de Tungsteno, molibdeno, tántalo, magnesio, cobalto, cadmio, titanio, zirconio, berilio, galio, hafnio, indio, niobio, renio y talio, labrados, y sus manufacturas; polvo de magnesio. Los bienes de consumo habitual incidieron negativamente en 0,06 punto porcentual por reducción en la producción de Detergentes y preparados para lavar sólidos. Los bienes de consumo duradero presentaron una incidencia negativa de 0,11 punto porcentual, por disminuciones en la producción de Otros muebles de madera, del tipo utilizado en el hogar. La producción de los bienes de capital contrajo el índice en 0,25 punto porcentual en la producción, primando una disminución en la producción de automóviles y otros vehículos automotores diseñados principalmente para el transporte de personas (excepto vehículos del tipo utilizado para transportes públicos, vehículos diseñados especialmente para transitar sobre nieve y vehículos para campos de golf).

### VARIACIÓN DE LOS ÍNDICES DE PRODUCCIÓN Y VENTA FÍSICA, POR DIVISIÓN (%) (Agosto de 2008 respecto de agosto de 2007)

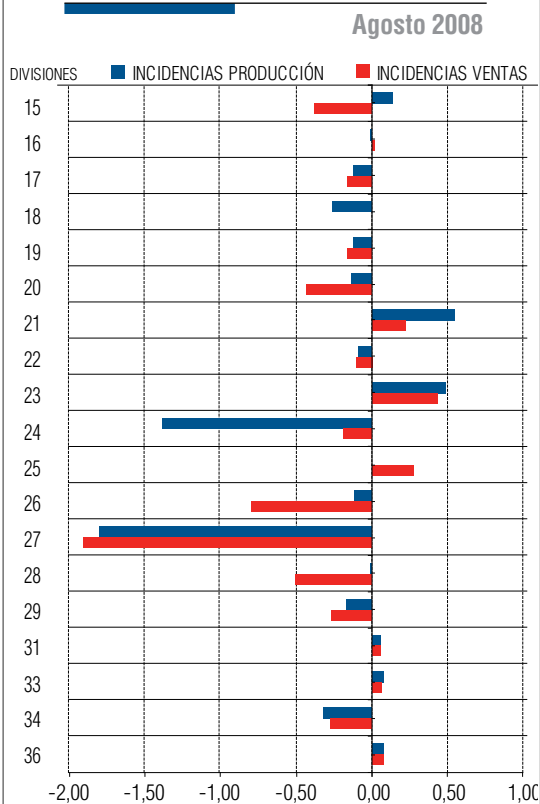
DIVISIÓN	GLOSA	PRODUCCIÓN FÍSICA	VENTA FÍSICA
15	Elaboración de productos alimenticios y bebidas	0,4	-1,1
16	Elaboración de productos de tabaco	-0,8	2,5
17	Fabricación de productos textiles	-7,7	-10,5
18	Fabricación de prendas de vestir, adobo y teñido de pieles	-29,1	0,0
19	Curtido y adobo de cueros; fabricación de maletas, bolsos de manos, artículos de talabartería y guarnicionería; y calzado	-21,4	-27,8
20	Producción de madera y fabricación de productos de madera y corcho, excepto muebles; fabricación de artículos de paja y de materiales trenzables	-2,6	-7,9
21	Fabricación de papel y productos de papel	4,5	1,9
22	Actividades de edición e impresión y de reproducción de grabaciones	-4,5	-5,6
23	Fabricación de coque, productos de la refinación del petróleo y combustible nuclear	19,5	16,4
24	Fabricación de sustancias y productos químicos	-8,4	-1,4
25	Fabricación productos de caucho y de plástico	0,2	7,6
26	Fabricación de otros productos minerales no metálicos	-1,8	-11,9
27	Fabricación de metales comunes	-30,2	-30,6
28	Fabricación de productos elaborados de metal, excepto maquinaria y equipo	-0,3	-13,8
29	Fabricación de maquinaria y equipo n.c.p	-8,2	-13,1
31	Fabricación de maquinarias y aparatos eléctricos	15,4	16,1
33	Fabricación de instrumentos médicos, ópticos y de precisión, y fabricación de relojes	9,9	9,6
34	Fabricación de vehículos automotores, remolques y semirremolques	-79,1	-71,5
36	Fabricación de muebles; industrias manufacturera n.c.p	7,2	7,7

Base : Promedio Año 2002 = 100

FUENTE: Muestra de productos y establecimientos basada en la Encuesta Nacional Industrial Anual (ENIA)

Cifras provisionales

### Incidencias de las divisiones en el Índice de producción y venta física



## MAYORES VARIACIONES DEL ÍNDICE DE PRODUCCIÓN FÍSICA, POR DIVISIÓN

Agosto 2008 respecto agosto 2007

### MAYORES INCIDENCIAS POSITIVAS EN EL ÍNDICE

DIVISIÓN	12 MESES (%)	INCIDENCIA	GRUPO INFLUYENTE	PRODUCTO INFLUYENTE	CAUSA PRINCIPAL
21	4,5	0,55	210	Pasta química de madera, soluble.	Normalización de producción en planta de celulosa.
23	19,5	0,49	232	Petróleo Diesel.	Apertura de nueva planta.
15	0,4	0,14	154	Galletas crocantes y productos análogos.	Estrategia de mercado para cubrir demanda local y externa.

### MAYORES INCIDENCIAS NEGATIVAS EN EL ÍNDICE

DIVISIÓN	12 MESES (%)	INCIDENCIA	GRUPO INFLUYENTE	PRODUCTO INFLUYENTE	CAUSA PRINCIPAL
27	-30,2	-1,80	272	Tungsteno, molibdeno, tántalo, magnesio, cobalto, cadmio, titanio, zirconio, berilio, galio, hafnio, indio, niobio, renio y talio, labrados, y sus manufacturas; polvo de magnesio.	Baja extracción y producción de cobre.
24	-8,4	-1,39	242	Detergentes y preparados para lavar sólidos	Recorte en jornada laboral.
34	-79,1	-0,32	341	Automóviles y otros vehículos automotores diseñados principalmente para el transporte de personas (excepto vehículos del tipo utilizado para transportes públicos, vehículos diseñados especialmente para transitar sobre nieve y vehículos para campos de golf.	Cierre de planta de empresa multinacional.

## MAYORES VARIACIONES DEL ÍNDICE DE VENTA FÍSICA, POR DIVISIÓN

Agosto 2008 respecto agosto 2007

### MAYORES INCIDENCIAS POSITIVAS EN EL ÍNDICE

DIVISIÓN	12 MESES (%)	INCIDENCIA	GRUPO INFLUYENTE	PRODUCTO INFLUYENTE	CAUSA PRINCIPAL
23	16,4	0,44	232	Gasolina para motores, incluso gasolina de aviación.	Mayor demanda interna.
25	7,6	0,28	252	Cajas, jaulas, celdas, baldes, recipientes y artículos análogos de materias plásticas.	Aumento de producción en periodos anteriores para hacer frente a demanda interna y externa.
21	1,9	0,22	210	Pasta química de madera, soluble.	Normalización de producción en planta de celulosa.

### MAYORES INCIDENCIAS NEGATIVAS EN EL ÍNDICE

DIVISIÓN	12 MESES (%)	INCIDENCIA	GRUPO INFLUYENTE	PRODUCTO INFLUYENTE	CAUSA PRINCIPAL
27	-30,6	-1,91	272	Tungsteno, molibdeno, tántalo, magnesio, cobalto, cadmio, titanio, zirconio, berilio, galio, hafnio, indio, niobio, renio y talio, labrados, y sus manufacturas; polvo de magnesio.	Baja extracción y producción de cobre.
26	-11,9	-0,80	269	Cemento Portland, cemento alumináceo, cemento de escorias y cementos hidráulicos análogos, excepto en forma de clinkers.	Desfase en la demanda por la ejecución anticipada de obras.
28	-13,8	-0,51	289	Envases del tipo utilizado en la elaboración de aerosoles, de hierro, acero, aluminio y otros materiales metálicos.	Disminución de la demanda externa y retraso en los despachos.

Base : Promedio Año 2002 = 100

Cifras provisionales

# Edificación Autorizada

La superficie autorizada destinada disminuyó 21,3% en doce meses.

## Evolución del Periodo

En agosto de 2008 la superficie total autorizada de edificación alcanzó a 1.298.426 m<sup>2</sup>, disminuyendo 21,3% en doce meses. Comparada con julio, la superficie autorizada se contrajo 13,8%. Estos resultados estuvieron determinados por la reducción en los permisos de edificación de todos los destinos. Diez de las trece regiones presentaron variaciones negativas de la superficie autorizada de Obras Nuevas. (\*)

Vivienda representó un 64,2% del total de la superficie total autorizada en este periodo, que implicó un aumento de 12,4% en su contribución al total, respecto a julio. La superficie autorizada de Vivienda disminuyó 10,4% en doce meses, pero con respecto a julio de 2008 creció 6,8%.

Las edificaciones destinadas al desarrollo de actividades económicas disminuyeron su contribución al sector, con una participación del 35,8% de la superficie total autorizada en este periodo. La superficie de este subsector se redujo 35,3% en doce meses, por influencia de los destinos Industria, Comercio y Establecimientos Financieros y Servicios cuyas superficies autorizadas se contrajeron 37,2% y 31,0% en doce meses, respectivamente.

En el primer semestre, la reducción de las ventas de viviendas se acercó a 5% en el Gran Santiago, según la Cámara Chilena de la Construcción, que posee el 39,2% del total de la superficie autorizada de vivienda del país. Lo anterior, agregado a la pérdida de poder de compra que han sufrido las familias durante el año, ha provocado que existan mayores restricciones al crédito y por ende una disminución en la demanda por viviendas. El índice bursátil que mide el valor de las constructoras más importantes, ha mostrado un descenso de 10,9% en agosto y totaliza durante el año una pérdida de 29,5% en el valor de sus acciones. Esto ha influido en la reducción o postergación de los proyectos de las constructoras.

## Viviendas

El número de las viviendas nuevas totaliza 10.551 unidades, con 739.473 m<sup>2</sup> de superficie. En doce meses, las unidades disminuyeron 3,8% mientras que la superficie registrada muestra una contracción de 7,1%.

Las ampliaciones de viviendas contabilizaron 4.794 unidades, aumentando 29,6% en doce meses. Éstas registraron una superficie de 93.759 m<sup>2</sup>, que indica una reducción de 30,3% en el mismo lapso de doce meses.

## Regiones

En agosto de 2008, la edificación autorizada en Obras Nuevas se concentró en las regiones Metropolitana, O'Higgins y Valparaíso, que cubrieron el 70,1% del total de la superficie nueva. De la superficie agrupada en estas regiones, el destino Vivienda contribuyó 68,2%, mientras que Industria, Comercio y Establecimientos Financieros aportó 20,8% y Servicios 11,0%.

## Permisos Destacados

Los permisos destacados consideran construcciones de más de 2.000 m<sup>2</sup> de superficie. En Obras nuevas, la superficie alcanzó a 828.971 m<sup>2</sup>, con una disminución de 21,6% en doce meses. La Región Metropolitana concentró el 52,1% de la superficie autorizada de estos permisos destacados.

## Tendencia

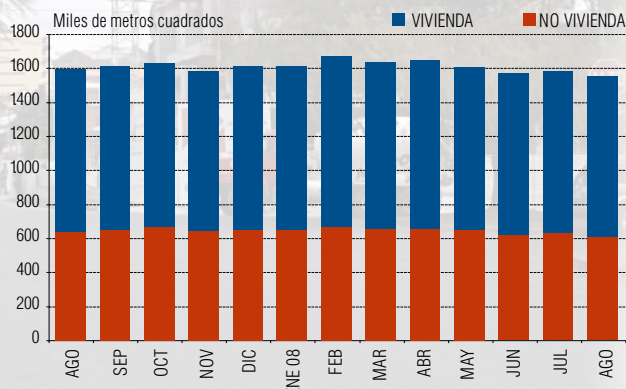
La tendencia que muestra la superficie total autorizada, medida por el promedio móvil de doce meses, indicó una reducción de 1,8% mensual. A pesar de que este resultado no marca una tendencia clara, debido a que el promedio móvil de 12 meses ha presentado variaciones oscilantes en los últimos 6 meses, Vivienda es el único destino en el que se perfila una tendencia más definida, debido a que por cuarto mes consecutivo mostró una disminución en el promedio móvil de 12 meses.

(\*) Desde enero de 2008 la serie está abierta para las 15 regiones, sin embargo, por efecto de la comparación que se realiza, sólo se informa de 13 regiones. Nota: Cifras de julio de 2008 se modificaron en la presente publicación.

### PERMISOS DE EDIFICACIÓN

Destino de la Edificación		Variación Julio de 2008			
		12 meses	Mensual	Acumulada	
Viviendas	Obras Nuevas	Número	-3,8	-9,3	-0,7
		Superficie	-7,1	3,1	-3,7
	Ampliaciones	Superficie	-30,3	49,0	6,7
Industria, Comercio y Establ. Financieros		Superficie	-37,2	-22,2	-0,9
Servicio		Superficie	-31,0	-52,6	-20,5
Total		Superficie	-21,3	-13,8	-5,4

### Promedio móvil de doce meses de edificación total autorizada



# Producción Minera

**Índice Metálico: Censo de establecimientos. Índice No Metálico: Censo de establecimientos en los productos seleccionados, excepto caliza.**

En 3,8% disminuyó el índice de Producción Minera en doce meses, manteniendo una tendencia decreciente a lo largo del año. Esta nueva caída se explica por la baja producción de otros minerales metálicos tales como molibdeno, oro y plata, productos mineros que se obtienen principalmente como subproductos del proceso de obtención de cobre, el cual en este mes registró una menor producción a la obtenida en agosto de 2007, por efecto de la disminución de las leyes del mineral en los yacimientos del país actualmente en explotación. Esta baja tuvo un moderado impacto en el resultado sectorial. Por el contrario, la producción de minerales no metálicos presentó un incremento de 1,9% en doce meses. Se destacan las alzas de producción de salitre, yodo y cloruro de sodio entre otros.

El Índice de Producción Minera registró un comportamiento negativo, reflejado en la contracción mensual de 2,0%. Esta dinámica es contraria a lo observado en las variaciones mensuales de agosto de los últimos 17 años, que muestran un crecimiento promedio positivo de 0,5%. Por su parte, la serie de tendencia hasta agosto de 2008 muestra un claro comportamiento decreciente, lo que se refleja en las tasas negativas de variación anualizadas de ese periodo

## Índice Metálico

Este índice registró una disminución de 4,3%, en doce meses, explicada por el aporte negativo del Índice Otros Metálicos de 3,18 puntos porcentuales en la producción metálica nacional, debido a una menor producción de molibdeno, oro y plata. Por su parte, el Índice Metálico Cobre anotó una disminución de 1,2%, contrayendo el índice en 1,07 puntos porcentuales.

## Cobre

La producción fue de 425.524 toneladas de fino en agosto, nivel que representa una baja de 1,2% (5.277 toneladas de fino), respecto de igual mes de 2007. A agosto de 2008 la producción total de cobre alcanza 3.555.376 toneladas de fino, un 2,1% menor a lo registrado en 2007 a igual periodo. En agosto de 2008, la disminución de la producción de cobre se debió mayoritariamente a la contracción de las empresas clasificadas en categoría A (más de 400 trabajadores) que registraron una disminución total de 19.211 toneladas de fino, en doce meses. Las empresas categoría B (entre 80 y 400 trabajadores) y C (entre 7 y menos de 80 trabajadores) incrementaron en conjunto su producción en 13.934 toneladas de fino.

La producción de concentrado de cobre fue de 191.364 toneladas de fino, 11,8% menor a lo registrado en agosto de 2007, representando el mayor impacto en la reducción de la producción de cobre nacional, a pesar del alza de la producción de cátodos de cobre que fue de 24,6% (43.112 toneladas de fino) en doce meses, con un aporte de 51,3% en el total de cobre producido.

## Otros Metálicos: Molibdeno, Plata y Oro

El descenso del Índice Otros Metálicos se debió principalmente a la menor producción de molibdeno. Es así, como en agosto la producción fue de 2.476 toneladas de fino, 32,9% menor a la registrada en igual mes de 2007. La producción de molibdeno acumula a agosto de 2008 una disminución de 23,6% en comparación a igual periodo de 2007.

La producción de plata fue de 99.093,5 kg de fino, con una disminución de 28,4% en doce meses (39.392,5 kg de fino), debido a la baja concentración del metal en el proceso extractivo directo, así como también en procesos que la obtienen como subproducto del cobre. La plata registra una contracción acumulada en la producción de 30,2%, en doce meses. La producción de oro alcanzó a 2.861,4 kg de fino, pero disminuyó en 17,7% respecto de agosto de 2007, que equivale a 615,2 kg de fino, y al igual que los metales mencionados anteriormente, presenta una baja acumulada a agosto de 4,4%, respecto a igual periodo de 2007.

## Índice No Metálico

La producción no metálica creció 1,9% en doce meses y aportó 0,13 punto porcentual al índice general. Esta alza se explica por la mayor producción de salitre, yodo y cloruro de sodio, a pesar de la contracción registrada en la producción de ulexita, carbonato de litio y petróleo.

## Minerales no Metálicos

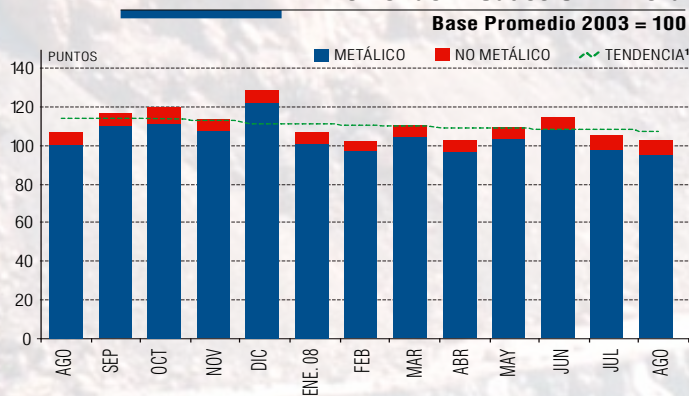
**Precio del cobre:** El promedio mensual de agosto de la cotización de cobre en los mercados internacionales fue de 346,3 ¢US\$/lb, lo que implica una caída de 9,3% respecto de julio de este año, en un contexto de menor demanda estacional por el verano en el hemisferio norte. Unas de las causas que podría incidir fue la menor actividad que tuvo China producto de los Juegos Olímpicos. Mientras que el nivel de inventarios cerró positivamente con un alza de 5,9% respecto de julio de 2008, dado el ingreso de metal a la LME que creció en 21,8%, por el contrario COMEX y SHFE registraron salidas de inventarios que dieron cuenta de disminuciones de 14,7% y 52,2%,

PRODUCCIÓN DE COBRE*			
	2008 P/	2007	Var. (%)
Agosto	425.524	430.801	-1,2
Ene. - Ago.	3.555.376	3.632.760	-2,1
PRODUCCIÓN DE MOLIBDENO*			
	2008 P/	2007	Var. (%)
Agosto	2.476	3.688	-32,9
Ene. - Ago.	22.064	28.871	-23,6

P/ Cifras provisionales

\* Toneladas de Fino

## Incidencia de los índices metálico y no metálico en el de Producción Minera



1.- La serie de tendencia está construida utilizando la metodología TRAMO/SEATS

VARIACIONES: Mensual -2,0% / 12 meses -3,8% / Acumulada -3,8%

El salitre, yodo y cloruro de sodio incidieron, en conjunto, 5,20 puntos porcentuales en el Índice no Metálico y registraron alzas en doce meses de 10,6%, 4,8% y 20,9%, respectivamente. El carbón y la caliza también aumentaron su producción, pero aportaron en menor medida al índice. Los demás minerales no metálicos considerados en este índice mostraron disminuciones en doce meses, así la ulexita anotó una baja de 15,9%, el carbonato de litio 6,5% y el petróleo en 10,4%. La incidencia conjunta al indicador fue de -4,04.

## Regiones

Antofagasta, Tarapacá y Valparaíso fueron las regiones que concentraron la mayor incidencia negativa de la producción minera nacional, restando 7,49 puntos porcentuales al resultado sectorial por menor producción de cobre, molibdeno, oro y plata principalmente. Las regiones de Aysen, Metropolitana y Bio-Bio también disminuyeron, pero su aporte a la contracción general fue menor. El resto de las regiones presentó dinámicas crecientes en doce meses, las más altas correspondieron a Coquimbo, O'Higgins, Magallanes con alzas parciales de 33,1%, 26,0% y 10,2%, respectivamente. Le sigue el incremento de Atacama con 5,3% anual. En conjunto estas regiones aportaron 4,00 puntos porcentuales a la variación del indicador, pero no lograron aminorar el impacto de la caída de las demás regiones.

## ÍNDICE DE PRODUCCIÓN MINERA

Agosto de 2008 (Base:Promedio 2003=100)

AÑO Y MES	ÍNDICE GENERAL	VARIACIÓN (%) EN 12 MESES	ÍNDICE METÁLICO	VARIACIÓN (%) EN 12 MESES	ÍNDICE NO METÁLICO	VARIACIÓN (%) EN 12 MESES
<b>PROMEDIO</b>						
2003	100,0	-	100,0	-	100,0	-
2004	110,1	-	110,3	-	106,8	-
2005	109,2	-	109,5	-	105,5	-
2006	110,0	-	110,6	-	101,8	-
2007	114,3	-	115,2	-	101,2	-
<b>2007</b>						
Agosto	107,3	5,3	107,2	5,5	110,0	4,1
Septiembre	117,6	18,5	118,3	20,0	108,8	0,5
Octubre	119,6	-0,9	119,6	-1,2	118,7	4,1
Noviembre	114,0	-2,3	115,3	-1,8	94,9	-11,1
Diciembre	128,9	-0,3	131,1	-0,2	96,7	-4,5
<b>2008<sup>P</sup></b>						
Enero	107,1	-1,4	108,2	-1,2	91,4	-4,4
Febrero	102,6	6,1	103,7	6,8	86,3	-5,3
Marzo	111,0	-9,1	112,5	-9,2	89,7	-7,1
Abril	102,9	-9,1	104,1	-9,2	85,0	-9,3
Mayo	110,1	-6,1	111,2	-6,5	94,9	2,8
Junio	114,8	0,3	116,0	0,7	98,1	-6,7
Julio <sup>R</sup>	105,3	-5,7	105,1	-5,9	108,5	-2,2
Agosto	103,2	-3,8	102,6	-4,3	112,1	1,9

## ÍNDICE DE PRODUCCIÓN MINERA, POR REGIÓN

Agosto de 2008 (Base:Promedio 2003=100)

AÑO Y MES	General	ÍNDICE GENERAL POR REGIONES									
		I	II	III	IV	V	VI	VIII	XI	XII	RM
<b>PROMEDIO</b>											
2003	100,0	100,0	100,0	100,0	100,0	100,0	100,0	100,0	100,0	100,0	100,0
2004	110,1	111,7	111,7	98,0	105,0	108,4	123,8	114,5	102,9	88,3	110,3
2005	109,2	103,2	112,0	96,1	101,8	106,0	131,0	112,9	110,0	114,8	110,5
2006	110,0	112,9	109,7	106,6	105,6	104,1	124,6	80,6	100,5	105,2	110,1
2007	114,3	113,0	118,9	111,2	100,0	99,3	122,6	150,4	101,0	69,1	110,6
<b>2007</b>											
Agosto	107,3	129,8	109,0	105,7	83,1	98,2	95,9	173,3	90,5	71,7	106,6
Septiembre	117,6	130,0	118,9	114,1	90,8	103,5	138,1	142,1	112,3	69,9	119,0
Octubre	119,6	132,3	118,1	125,9	105,2	99,9	139,6	152,8	108,9	76,7	115,1
Noviembre	114,0	120,6	113,7	116,1	105,1	102,3	123,1	155,6	109,4	75,6	116,0
Diciembre	128,9	131,5	134,9	113,4	120,7	100,1	146,4	144,6	126,0	86,0	120,0
<b>2008<sup>P</sup></b>											
Enero	107,1	115,8	108,8	99,2	95,3	103,2	114,7	88,3	72,4	76,8	103,6
Febrero	102,6	97,4	102,9	105,9	102,3	94,4	115,6	103,7	65,4	78,3	106,5
Marzo	111,0	108,9	114,9	105,2	111,0	99,3	109,7	96,6	81,2	89,8	110,0
Abril	102,9	117,8	109,6	89,2	104,5	66,5	71,7	99,9	58,2	96,7	115,4
Mayo	110,1	109,0	118,1	95,6	109,4	98,2	91,6	69,3	77,1	83,5	106,8
Junio	114,8	108,5	122,8	103,9	116,1	91,1	105,7	58,8	82,8	73,1	117,5
Julio <sup>R</sup>	105,3	112,6	99,6	112,5	109,7	98,1	132,6	68,5	51,1	84,6	108,7
Agosto	103,2	112,6	98,6	111,3	110,6	88,2	120,8	73,6	57,8	79,0	104,5
<b>TASA DE VARIACIÓN (%)</b>											
Ago 2008/07	-3,8	-13,3	-9,5	5,3	33,1	-10,2	26,0	-57,5	-36,1	10,2	-2,0

FUENTE: Índice Metálico: Censo de Establecimientos  
Índice No Metálico: Censo de Establecimientos en productos seleccionados, excepto Caliza.

P: Cifras provisionales  
R: Cifra rectificada por informante.

# Energía Eléctrica

Prácticamente se mantuvo la generación de energía eléctrica, registrando un crecimiento de 0,4%.

La generación eléctrica creció a un ritmo de 0,4%, en doce meses, con un aumento acumulado de 1,4%. En el mes de referencia la disminución respecto a julio fue de 2,1%.

El principal aporte a la generación eléctrica sigue siendo hidroeléctrico con 2.572 GWh, que presentó un crecimiento de 80,2% en doce meses. Las plantas térmicas disminuyeron su generación en 720 GWh, alcanzando 1.934 GWh en agosto, implicando una disminución de 27,1%. Mientras que la generación del Ciclo Combinado, tuvo en el mes en referencia una producción de 458 GWh y una disminución 47,0%, en doce meses.

En agosto el Sistema Interconectado Central (SIC) generó 3.384 GWh, que significó una caída de 1,6% en comparación con igual mes de 2007. El Sistema Interconectado del Norte Grande (SING) entregó 1.235 GWh, es decir, 2,0% por sobre el aporte del mismo mes del año anterior. Los sistemas Aysén y Magallanes, más los autoprodutores, llegaron en conjunto a 345 GWh con un aumento en doce meses de 17,3%.

Las regiones con mayor aporte a la generación total del país, son Bío-Bío y Antofagasta, con un aporte del 50,6% de la oferta energética total. Estas tuvieron una variación, en doce meses de 42,7% y 1,9, respectivamente. Mientras que en el acumulado al octavo mes del año, Bío-Bío registra una disminución de 6,2% y Antofagasta un aumento de 8,6%, comparado con similar período del año anterior. Maule registró un crecimiento significativo de 107,7%, en doce meses que se explica por la baja generación de agosto de 2007. Valparaíso, que le sigue en importancia, presentó una disminución de 61,8%. Respecto a agosto de 2007, el acumulado en 2008 fue de 2,8%.

## Generación de Energía Eléctrica por Sistemas Interconectados

AGOSTO DE 2008

GENERACIÓN DE ENERGÍA ELÉCTRICA (GWh)				
AÑO Y MES	TOTAL	OTRAS TÉRMICAS	CICLO COMBINADO	HIDRÁULICAS
Jul. 2008 (P)	5.068	2.147	506	2.415
Ago. 2008 (P)	4.964	1.934	458	2.572
TASAS DE VARIACIÓN (%)				
12 meses	0,4	-27,1	-47	80,2
Mensual	-2,1	-9,9	-9,5	6,5

(\* Cifras provisionales FUENTE: Censo de establecimientos)

1 La serie de tendencia está construida utilizando la metodología TRAMO/SEATS

O'Higgins tuvo un crecimiento en doce meses de 40,7% y un acumulado de 34,4%, comparado con igual período del año 2007. Atacama bajó 17,2% en doce meses, pero el crecimiento acumulado fue 2,1%. Dentro de este mismo grupo, la Región Metropolitana y Los Lagos han tenido una participación decreciente. La primera muestra una disminución de 31,6, en doce meses y un acumulado negativo de 7,1%. Mientras que la segunda, anotó una disminución de 49,0%, en doce meses y un acumulado negativo a la fecha de 43,6%, comparado con similar período del año anterior.

Las regiones con mayor resultado mensual, fueron O'Higgins, Arica y Parinacota y Coquimbo, con 72,0%, 33,3% y 27,3%, respectivamente, comparado con julio de 2008.

La minería absorbió el 34% del consumo, con un crecimiento de 4,6%, en doce meses y un acumulado en el año de 1,4%, comparado con igual período del año 2007. La variación mensual alcanzó sólo un 2,4%. El sector industrial, que consume 28% del total, tuvo un crecimiento importante de 2,0% en doce meses. Registra un incremento acumulado de 1,0% y una baja de 0,6%, respecto de julio de 2008.

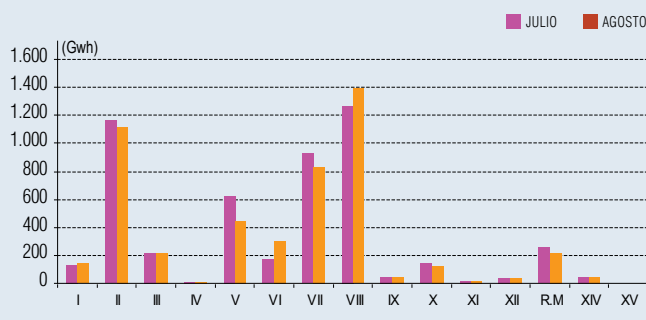
El sector Agrícola contrajo el consumo en 11,7% en doce meses y en el transcurso de 2008 presentó un aumento de 7,3%. El sector Residencial redujo el consumo 6,4%, en doce meses y alcanzó una variación acumulada negativa de 5,2%, respecto a igual período del 2007. El grupo Varios incluido transporte, alumbrado público, consumo propio y similares, disminuyó 5,4%, en doce meses y 12,6% en agosto. Sin embargo en el transcurso de 2008 registra un aumento acumulado de 5,6%. El sector comercial redujo el consumo 4,6% en 12 meses con una variación de -0,6% acumulado en el año, respecto a igual período de 2007, comparado con julio de 2008, el consumo se incrementó en 4,2%.



8

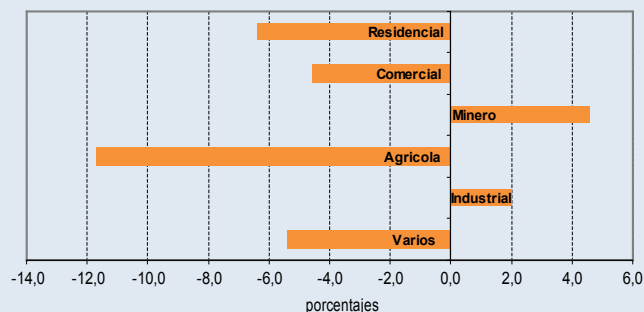
## Generación Eléctrica por Regiones

julio-agosto de 2008



## Distribución de Energía Eléctrica por Sectores

(agosto de 2007-agosto de 2008)



VARIACIONES: Mensual: -2,1% / 12 meses: 0,4% / Acumulado: 1,4%

# Índice de Electricidad, Gas por Cañería y Agua Potable

**El Índice de Distribución de Energía eléctrica, Gas por Cañería y Agua Potable (IDEGA), mide la venta física de estos productos al usuario final (sea como consumo final o intermedio). El IDEGA tiene base 2003=100.**

En Julio de 2008 el Índice de Distribución de Electricidad, Gas por cañería y Agua potable (IDEGA) vuelve a mostrar una disminución de su actividad de 2,5% en doce meses, manteniendo una tendencia a la baja en el promedio anual del sector, que registra un variación acumulada negativa de 3,1%, respecto de igual período del año anterior. Esta baja estuvo influida por tercer mes consecutivo, por la reducción, de todos los sectores que componen el indicador.

La Distribución de Agua potable en doce meses disminuyó en 0,9%, lo que contrae 0,1 punto el índice general. La distribución de Gas por Cañería, presenta una reducción de 5,8%, producto del comportamiento de la oferta, restando 0,4 punto porcentual a la variación del índice general. La Distribución de Electricidad en 12 meses registra una baja de 2,5%, disminuyendo en 1,9 puntos porcentuales el índice general.

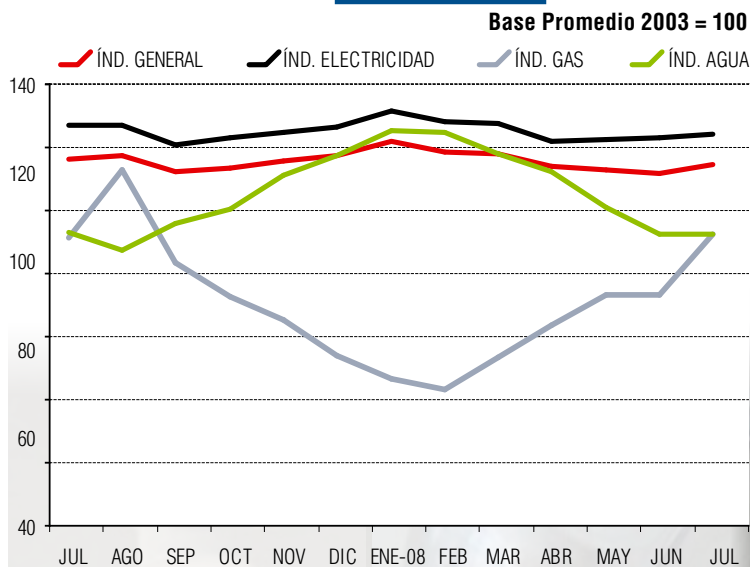
La disminución en la distribución de agua para este mes se explica por los resultados registrados en el sector Residencial y Otros Sectores con un decrecimiento de un 0,2% y 3,0%, respectivamente, aportando 0,2 y 0,7 puntos porcentuales negativos, respectivamente.

En doce meses las regiones que más crecieron en IDEGA fueron Los Ríos, 25,3%, Atacama, 13,4% y O'Higgins, 6,0%. Las declinaciones más importantes las tuvieron las regiones del Maule, 9,8%, Metropolitana, 6,6% y Bío-Bío con 3,9%.

Los sectores consumidores de electricidad, más activos en doce meses, fueron el Minero con 3,4% con una incidencia 0,7 punto en la variación del índice general; Industrial con 2,0% aportando 0,4 punto porcentual, y Otros Sectores con un 4,6%, contribuyendo con 0,3 punto. Los sectores que muestran una disminución de la demanda son: Agrícola, mostrando -6,6% que se traduce en 0,1 punto menos en el indicador, Comercial con -4,2% disminuyendo 0,7 punto y Residencial que registró -9,0%, restando 3,4 puntos porcentuales al índice general.

En julio, el Índice General de Gas muestra una reducción del índice de 5,8% en 12 meses, explicado por el descenso de 8,6% en el sector Residencial, afectando en 6,5 puntos negativos. El sector Comercial, con bajas de 2,8%, restó 0,4 punto a la variación. Por el contrario, Otros sectores, crecieron fuertemente en 56,1% en doce meses, contribuyendo en 0,8 punto y el sector Industrial con una variación de 3,3%, contrarrestando en 0,3 punto a la variación negativa del índice, a pesar de percibir un mejoramiento de los envíos de gas desde Argentina.

## Índice General y Sectores EGA



# Índice de Ventas del Comercio al por Menor (IVCM)

Base: promedio 2005 = 100 (Muestra de establecimientos del Comercio al Por Menor) (Datos provisionales)

El índice de ventas del comercio al por menor, registró en agosto del 2008 un incremento de 6.9%, en doce meses, con un crecimiento acumulado del año de 7.4%, comparado con igual período del año 2007.

El Índice de Ventas del Comercio al por Menor (IVCM), anotó una variación en términos reales de 6,9%. La variación nominal llegó al 12,7% y el deflactor implícito del índice registró una variación de 5,4%, ambas en 12 meses.

El mayor aporte a las ventas reales provino del Comercio No Especializado, el cual mostró una variación real a doce meses de 11,2%, el valor más alto registrado en los últimos 17 meses, desde marzo del 2007. Este aumento en las ventas se explica, en primer lugar, por un fuerte aumento de las ventas reales de los Supermercados, principalmente de los supermercados tradicionales. En segundo lugar, se explica por la variación de 10,3% en doce meses de las ventas reales de Grandes Tiendas. Finalmente, el Comercio Especializado anotó una variación real de 4,8%, en doce meses, el valor más bajo registrado desde septiembre de 2007.

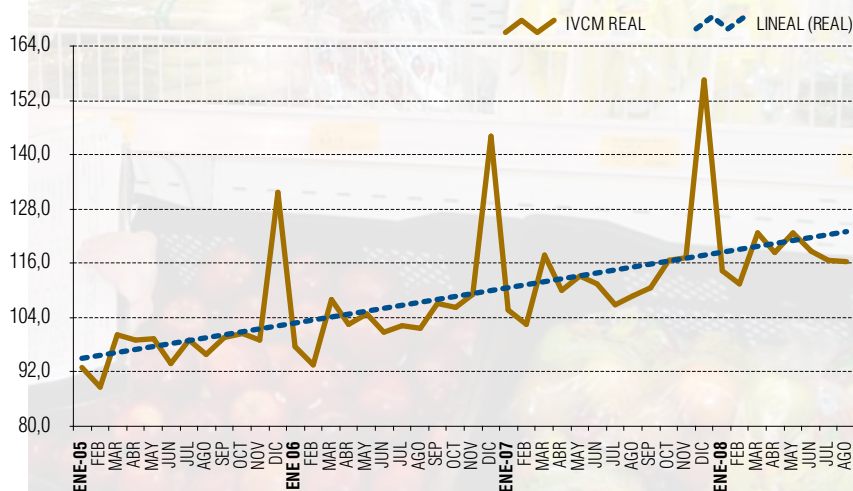
Las mayores incidencias se registraron en la línea Artículos Farmacéuticos con 1,57 puntos porcentuales. Los Artículos de Ferreterías inciden en 1,17 puntos porcentuales. Importante también son los aportes de las líneas Automóviles nuevos y usados y Productos Textiles con 1,15 y 0,90 puntos porcentuales, respectivamente.

La línea de Alimentos, bebidas y tabaco, registró una leve mejoría de las ventas reales en comparación al mismo mes del año anterior, que alcanzó a 1,2%; hecho positivo considerando las continuas variaciones negativas registradas desde septiembre de 2007, aún cuando su variación acumulada sigue siendo negativa, con un



## Índice real de Ventas del Comercio al por Menor

Base promedio 2005=100



## Evolución del Índice Real de Ventas del Comercio al por Menor<sup>P</sup>

	AGO	SEP	OCT	NOV	DIC	ENE-08	FEB	MAR	ABR	MAY	JUN	JUL	AGO
<b>IVCM Real</b>	108,7	110,6	116,6	117,3	156,6	114,3	111,4	122,7	118,5	122,7	118,7	116,5	116,2
<b>Var. Mensual</b>	1,8	1,7	5,5	0,6	33,5	-27,0	-2,5	10,1	-3,4	3,6	-3,3	-1,9	-0,3
<b>Var. Anual</b>	7,0	3,3	9,6	7,5	8,6	8,1	8,6	4,2	7,6	8,3	6,6	9,1	6,9
<b>Var. Acumulada</b>	8,0	7,5	7,7	7,7	7,8	8,1	8,3	6,9	7,1	7,3	7,2	7,5	7,4

P: Cifras provisionales.

El Índice de Ventas del Comercio al por Menor (IVCM) reemplaza al Índice de Ventas de Bienes de Consumo (IVBC). Este indicador permite una medición más amplia de la evolución de la actividad del comercio al por menor ya que refleja los cambios totales en el comercio, incluyendo el crecimiento debido a la incorporación de nuevos establecimientos.

VARIACIONES: Mensual -0,3% / 12 meses 6,9% / Acumulado 7,4%

valor de -2,4%. En términos nominales esta línea aumentó sus ventas en 16,5% en doce meses, acumulando 15,5% para igual período.

En términos dinámicos, el mayor crecimiento lo mostró la línea Artículos de librería con un aumento real de sus ventas de 20,5%, en doce meses. En segundo lugar se encuentra la línea Artículos Farmacéuticos y Cosméticos con un crecimiento de 19,5%. Y en tercer lugar, la línea Automotores nuevos y usados que registra un crecimiento de 19,3%, en doce meses. El buen comportamiento obtenido por las líneas Artículos de Ferretería y Muebles registraron variaciones de 13,3% y 12% en doce meses, respectivamente.

El IVCM, comparado con julio de 2008 registró una leve disminución de -0,3%, mientras que su índice acumulado alcanzó 7,4%, comparado con igual período del año anterior. Estas cifras explican los buenos resultados de las ventas del comercio al por menor que se han registrado durante el año.

Las ventas del comercio al por menor agrupados en la categoría 50 de la CIU, que corresponde a Venta, mantenimiento y reparación de vehículos; venta al por menor de combustible para automotores registró una variación de 11,1% en doce meses, mostrando nuevamente el buen comportamiento del sector automotriz, el que se ha mantenido durante todo el 2007 y la mitad del 2008. La categoría 52 de la CIU, que

representa al Comercio al por menor; excepto el comercio de vehículos automotores anotó una variación de 6,2%, con respecto a igual período del año anterior.

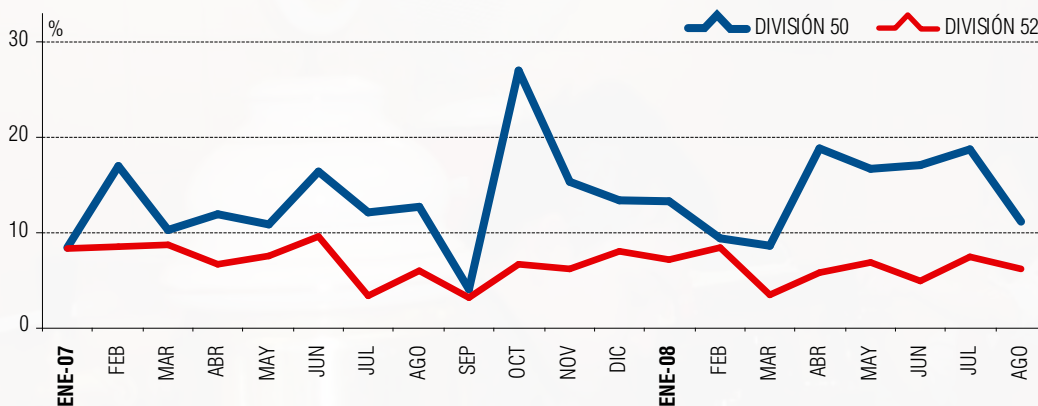
El crecimiento de las ventas del Comercio no especializado, con su mayor alza del año, marcó el comportamiento del índice general con un aporte de 3,65 puntos porcentuales, siendo también importante el aporte del Comercio Especializado de 3,24 puntos porcentuales al índice general.

En términos de tipo de bienes, los Bienes durables anotaron una variación del 12,5%, con un aporte de 2,18 puntos porcentuales al índice general. Los Bienes no durables crecieron en 5,7% en doce meses, incidiendo en 4,71 puntos porcentuales en el IVCM.

## Evolución de índices de ventas según CIU

### Variación % en 12 meses

Base Promedio 2005 = 100



División 50: Vta., mantenimiento y reparación de veh.; vta. al por menor de combustible para automotores

División 52: Comercio al por menor; excepto el comercio de vehículos automotores

## Índice de Ventas del Comercio al por Menor (IVCM)

Base Promedio 2005 = 100

Agosto 2008

GLOSA LÍNEA	VARIACIONES PORCENTUALES (%)			
	Mensual	Acumulado	En doce meses	Incidencia
<b>IVCM Real</b>			<b>6,9</b>	<b>6,9</b>
Artículos Farmacéuticos	-0,4	14,8	19,5	1,5669
Artículos de ferreterías	-4,8	14,5	13,3	1,1710
Automóviles nuevos y usados	-5,8	20,5	19,3	1,1508
Productos textiles	-3,5	8,0	10,1	0,9001
Aparatos, art. y equipos de uso doméstico	3,1	10,1	8,5	0,8510
Combustible para automotores	-0,4	13,2	11,1	0,4569
Alimentos, bebidas y tabaco	4,3	-2,4	1,2	0,3634
Otros productos	-2,0	9,0	1,1	0,1955
Librerías	4,5	12,8	20,5	0,1807
Muebles	-2,4	10,6	12,0	0,1737
Mantenición y reparación de automotores	10,4	8,7	9,6	0,0765
Partes, repuestos y accesorios de automotores	-5,0	4,4	-6,1	-0,2017

# Ventas de Supermercados

Base: Junio de 1991=100 (Censo de supermercados con tres cajas y más)  
(Datos provisionales)

## Panorama General

El Índice Real de Ventas de Supermercados creció 9,0% en doce meses. Esta tasa de variación es la más alta registrada en los últimos cuatro años para un mes de agosto. El alza se explicó, en parte, por el efecto calendario de composición de los días de la semana en un mes, debido a que agosto de 2008 tuvo un sábado y un domingo más en comparación a igual mes del año anterior, lo que generó un impacto positivo en el indicador.

### ÍNDICE REGIONAL DE VENTAS REALES DE SUPERMERCADOS Agosto de 2008

Base junio 1991 = 100

REGIÓN	ÍNDICE	VARIACIONES (%)		
		MENSUAL	12 MESES	ACUM.
ÍNDICE GENERAL	386,80	7,5	9,0	3,8
I de Tarapacá	490,67	0,4	7,7	3,3
II de Antofagasta	549,54	6,9	12,0	4,8
III de Atacama	506,42	6,5	9,5	6,2
IV de Coquimbo	745,85	4,9	10,7	6,1
V de Valparaíso	341,12	5,8	2,7	1,0
VI de O'Higgins	375,85	5,0	7,2	0,6
VII del Maule	409,73	5,5	23,4	6,6
VIII del Bío-Bío	415,93	4,6	5,9	5,7
IX de La Araucanía	530,84	5,0	15,5	11,7
X de Los Lagos	625,36	5,4	10,0	6,6
XI de Aysen	639,64	5,5	5,2	4,3
XII de Magallanes	360,91	9,6	15,1	1,9
Metropolitana	330,62	10,4	8,5	2,7
XIV de Los Ríos	677,59	3,6	14,7	3,1
XV Arica y Parinacota	249,37	5,3	6,3	1,1

## Venta real de supermercado mostró un crecimiento de 9,0% en agosto respecto de igual mes de 2007

Además, en el presente año se registró un fin de semana largo, lo que provocó un incremento en las ventas, a diferencia del año 2007 que el día feriado fue entre semana. La serie de supermercados desestacionalizada, corregida de efecto calendario, creció 4,0% en doce meses y 2,8%, mensualmente.

En términos nominales anotó una variación de 22,3% en doce meses, registrando una inflación implícita de 12,2% en doce meses, explicada por el aumento de los precios de los alimentos.

Otro hecho importante es el efecto pago, ya que gran parte de las compras efectuadas con los ingresos de agosto de 2008, se podrían haber hecho en el mismo mes, a diferencia de lo que ocurrió en agosto de 2007, cuando la mayor parte de las compras generadas con las rentas de agosto se trasladaron a septiembre. Por otro lado, tanto en el año 2007 como en el 2008 gran parte de las compras realizadas con los pagos de julio fueron trasladadas a agosto.

Las mayores incidencias en términos de línea de productos, fueron registradas por el aumento de las ventas de Artículos Farmacéuticos y Otros productos. Las líneas de Alimentos, bebidas y tabaco fueron las que más le restaron al indicador.

después de la Región Metropolitana, las que más aportaron al indicador general, con una incidencia de 0,90 y 0,64 puntos porcentuales, respectivamente. La región del Maule registró, por tercer mes consecutivo, el mayor incremento regional, cambiando la tendencia decreciente observada durante el período 2007, en gran parte a raíz de la apertura de nuevos supermercados en el territorio. Por su parte, la región de La Araucanía ha mostrado un buen desempeño desde agosto de 2007, acentuado por la apertura de nuevos establecimientos. En Magallanes se observó un importante crecimiento en las ventas de supermercados, luego de cinco meses de mal desempeño.

La Región Metropolitana aumentó las ventas reales de supermercados 8,5% en doce meses, dicho crecimiento al igual que el indicador general fue el mayor valor registrado de los últimos cuatro años para un mes de agosto. En el incremento influyó la apertura en doce meses de 56 nuevos establecimientos. Esta región es la que tiene mayor peso en el indicador, con una incidencia de 3,80 puntos porcentuales. Mensualmente registró un crecimiento real de 10,4% y 11,8% nominal. A nivel comunal, destacó nuevamente el crecimiento en doce meses de Puente Alto (37,2%) y la agrupación comunal de Estación Central, Quinta Normal, Cerro Navia, Lo Prado y Pudahuel que (conjuntamente o ambas por separado) crecieron 21,2%.

## Análisis de Tendencia y apertura de locales

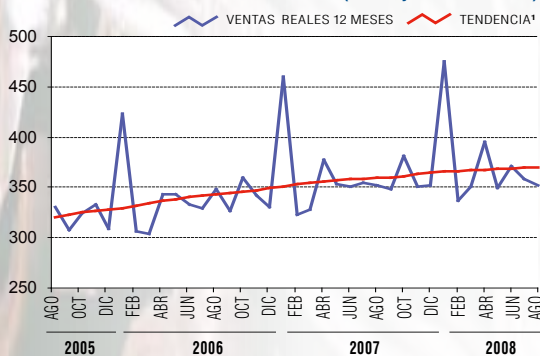
La componente de tendencia-ciclo del indicador mostró un crecimiento mensual anualizado de 5,8%, mayor al observado en los meses precedentes.

En los últimos doce meses se abrieron 99 nuevos establecimientos y cerraron 22, lo que en términos neto da un total de 77 nuevos supermercados a nivel nacional. Estos nuevos locales influyeron en el crecimiento sectorial, aportando un 6,1% de las ventas nominales totales. Se destacó la dinámica de los supermercados tradicionales por sobre los megamercados.

## Panorama Regional

Las ventas reales de supermercados mostraron (en doce meses) variaciones positivas en todas las regiones, ocho, sobre la media nacional. Sobresalen las regiones Del Maule (23,4%), La Araucanía (15,5%) y Magallanes (15,1%). Las regiones Del Maule y La Araucanía fueron,

### Índice Real de Ventas de Supermercados (Base: junio 1991=100)



1 La serie de tendencia está construida utilizando la metodología X12-ARIMA.

VARIACIONES: Mensual 7,5% / 12 meses 9,0% / Acumulado 3,8%

Mariana Schkolnik Chamudes, Directora del Instituto Nacional de Estadísticas. Edición: Oficina de Comunicaciones  
Avenida Bulnes 418, Santiago, Chile - Teléfono 366 7564 - e-mail: prensa.ine@ine.cl - www.ine.cl  
"Indicadores Mensuales, Sectores Económicos" se publica dentro de los cinco últimos días hábiles de cada mes.