

INDICADORES MENSUALES

EMPLEO TRIMESTRAL

EDICIÓN N° 119 • BOLETÍN INFORMATIVO DEL INSTITUTO NACIONAL DE ESTADÍSTICAS • 30 DE SEPTIEMBRE DE 2008

Se acentúa crecimiento del empleo en doce meses (4,0%) y se mantiene expansión de la fuerza de trabajo (4,6%)

Construcción, Comercio, y Servicios Financieros continúan impulsando el aumento del empleo

Tasa de Ocupación Femenina aumenta de 35,0% a 36,7%

La tasa de desempleo del trimestre junio-agosto alcanzó 8,2%, registrando un aumento de 0,6 punto porcentual en doce meses y una disminución de 0,2 punto porcentual respecto del trimestre anterior.

Como ha sido la tendencia en lo que va del año, la fuerza de trabajo registró en doce meses una variación (4,6%) superior a la del empleo (4,0%). Sin embargo, en la actual medición la brecha entre las dos variaciones se redujo, debido a un mayor ritmo de expansión de la ocupación. Además se registró un menor incremento de los cesantes y una mayor reducción de las personas que buscan trabajo por primera vez (-12,3%).

Esta situación fue similar en hombres y mujeres, pero fueron la fuerza de trabajo (8,1%) y el empleo de las mujeres (6,7%) los que continuaron impulsando el dinamismo de las cifras globales.

Al aumento del empleo Asalariado en doce meses (5,6%) se sumaron el del trabajo por Cuenta Propia y el de Familiares no remunerados, categorías que por un largo periodo habían registrado variaciones negativas. Construcción, Comercio y Servicios Financieros concentraron el aumento del empleo con el 64% del total de nuevos puestos de trabajo.

Respecto del trimestre anterior, la fuerza de trabajo y la ocupación registraron variaciones de -0,1% y 0,1%, respectivamente. Contrario a lo observado en el mismo trimestre de años anteriores, disminuyeron los desocupados (-2,1%). El aumento trimestral de la ocupación se concentró en Agricultura, Caza y Pesca, donde se consignaron 10.120 empleos más.

La tasa de desocupación desestacionalizada se ubicaría en 7,5%.



JUNIO - AGOSTO 2008

TASA DE DESOCUPACIÓN
8,2%

PARTICIPACIÓN FUERZA DE TRABAJO
55,9%

TASA DE OCUPACIÓN
51,4%

VARIACIÓN DE DESOCUPADOS
12,3% (12 MESES)

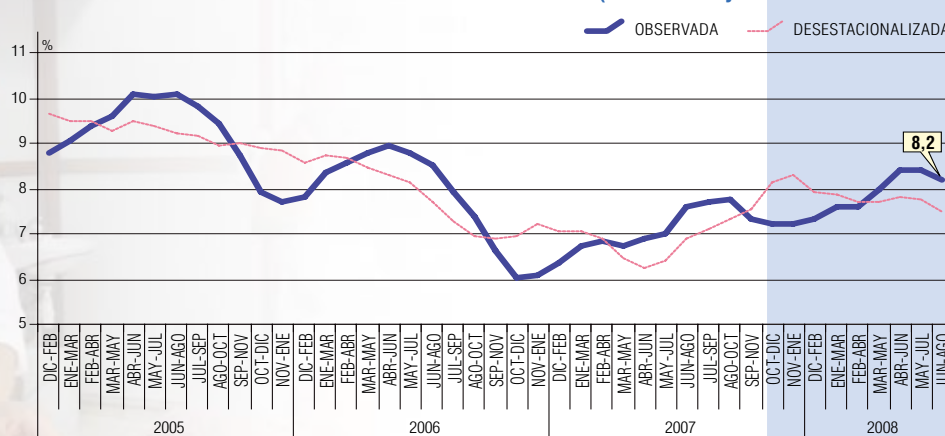
VARIACIÓN DE OCUPADOS
4,0% (12 MESES)

VARIACIÓN FUERZA DE TRABAJO
4,6% (12 MESES)

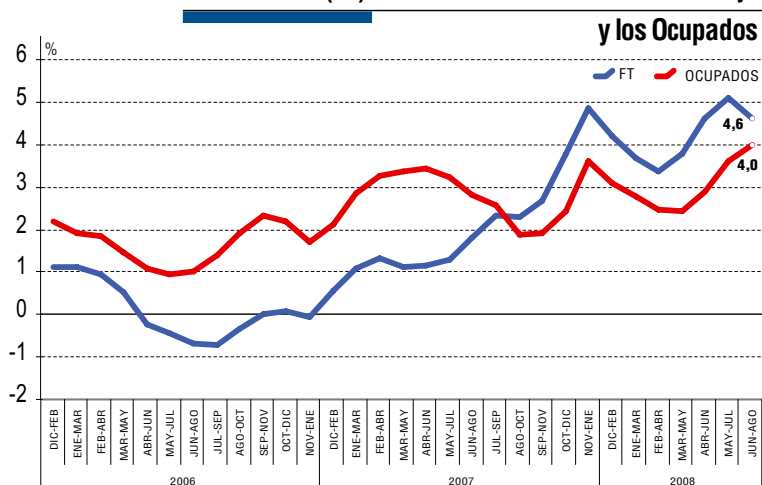


Evolución Tasa de desempleo 2005-2008

(Observada y Desestacionalizada)



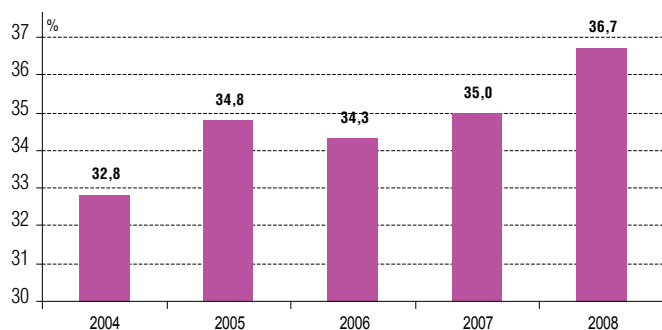
Variaciones (%) en 12 meses de la Fuerza de Trabajo y los Ocupados



FUENTE: Encuesta Nacional del Empleo, INE

Tasa (%) de Ocupación Femenina (Ocupadas/PET)

(Trimestre Jun-Ago de cada año)



FUENTE: Encuesta Nacional del Empleo, INE

El aumento de la tasa de desempleo en doce meses se explica por el mayor incremento de la fuerza de trabajo (4,6%) respecto de la ocupación (4,0%). Estas variaciones se registraron junto con un menor crecimiento del número de desocupados (12,3%) y una menor reducción de las personas fuera de la fuerza de trabajo o inactivas (-1,8%), respecto de las mediciones anteriores.

En doce meses se incorporaron 318.340 personas a la fuerza de trabajo y aumentó en 253.810 el total de ocupados.

Como resultado, la fuerza de trabajo alcanzó 7.196.110 personas, de las cuales 6.606.540 corresponden a ocupados y 589.570 a desocupados.

En el aumento de los desocupados en doce meses incidió el incremento de los cesantes (16,9%) y la reducción de las personas que buscan trabajo por primera vez (-12,3%), esta última en una mayor magnitud a lo observado en dos mediciones anteriores.

En el mismo lapso, la fuerza de trabajo y la ocupación se comportaron de manera similar en hombres y mujeres, con mayores variaciones en la primera respecto de la segunda. Sin embargo, los ritmos de expansión de ambas variables fueron superiores en las mujeres (8,1% y 6,7%, respectivamente), situación que se ha observado desde 2007.

Lo anterior significó aumentos de las tasas de participación masculina y femenina de 0,6 y 2,4 puntos porcentuales en doce meses, respectivamente. A su vez, la tasa de desocupación masculina aumentó 0,1 punto porcentual y la femenina 1,2 puntos porcentuales, para alcanzar 7,1% en los hombres y 10,0% en las mujeres.

Mayor tasa de ocupación femenina

La mayor participación laboral de las mujeres se registró también con una tasa de ocupación 1,7 puntos porcentuales superior a la del mismo trimestre de 2007 y que alcanza en la actualidad 36,7%. El incremento de la ocupación femenina en doce meses (6,7%) es la variación más alta observada desde 2005.

El crecimiento del empleo femenino es un comportamiento que se ha prolongado de manera sostenida desde comienzos de 2007, pero desde finales de este mismo año se produce junto a una disminución de las mujeres inactivas, provenientes principalmente de la categoría Quehaceres del Hogar. En doce meses se registraron 92.710 menos mujeres inactivas.

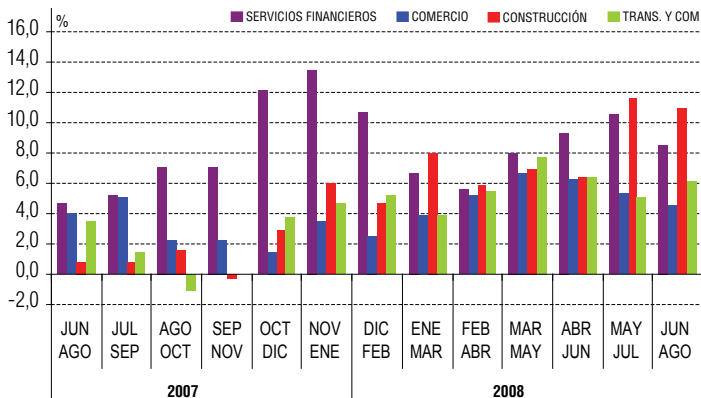
POBLACIÓN TOTAL Y SITUACIÓN EN LA FUERZA DE TRABAJO DE LAS PERSONAS DE 15 AÑOS O MÁS

Miles de personas y Tasas (%)

PERIODO	TOTAL	POBLACIÓN DE 15 AÑOS O MÁS	FUERZA DE TRABAJO					FUERA DE LA FZA. DE TRABAJO	TASA DE PARTICIPACIÓN	TASA DE OCUPACIÓN	TASA DE DESOCUPACIÓN
			TOTAL	OCUPADOS	DESOCUPADOS						
					TOTAL	CESANTES	BUSCAN TRABAJO PRIMERA VEZ				
AMBOS SEXOS											
JJA 2007	16.605,02	12.648,69	6.877,77	6.352,73	525,05	441,79	83,26	5.770,91	54,4	50,2	7,6
MJJ 2008	16.756,65	12.844,20	7.202,93	6.601,02	601,91	527,92	73,99	5.641,27	56,1	51,4	8,4
JJA 2008	16.770,32	12.861,99	7.196,11	6.606,54	589,57	516,54	73,04	5.665,88	55,9	51,4	8,2
HOMBRES											
JJA 2007	8.219,52	6.205,70	4.403,67	4.096,28	307,39	268,77	38,62	1.802,03	71,0	66,0	7,0
MJJ 2008	8.294,43	6.302,88	4.524,83	4.194,26	330,57	299,55	31,02	1.778,06	71,8	66,5	7,3
JJA 2008	8.301,14	6.311,73	4.522,02	4.199,71	322,32	291,56	30,75	1.789,70	71,6	66,5	7,1
MUJERES											
JJA 2007	8.385,50	6.442,99	2.474,10	2.256,45	217,66	173,01	44,65	3.968,89	38,4	35,0	8,8
MJJ 2008	8.462,21	6.541,31	2.678,10	2.406,76	271,35	228,37	42,98	3.863,21	40,9	36,8	10,1
JJA 2008	8.469,17	6.550,27	2.674,09	2.406,83	267,26	224,97	42,28	3.876,18	40,8	36,7	10,0

FUENTE: Encuesta Nacional del Empleo, INE

Variación % en doce meses del empleo según ramas de actividad económica Jun-Ago 2007 a Jun-Ago 2008



FUENTE: Encuesta Nacional del Empleo, INE

Aunque la ocupación de los hombres también anotó una mayor variación en doce meses respecto de las mediciones previas (2,5%), ésta continúa dentro de los rangos observados históricamente.

Al aumento del empleo Asalariado se sumó el de Cuenta Propia

El empleo en la categoría Asalariado continúa siendo la principal fuente de crecimiento del empleo total al registrar una variación de 5,6% en el mismo lapso. Esta situación se replica tanto en hombres como en mujeres donde los incrementos del empleo asalariado fueron de 4,7% (135.990) y de 7,2% (103.820), respectivamente.

Al aumento del empleo Asalariado se sumó en esta medición el incremento del trabajo por Cuenta Propia (1,3%), categoría que no registraba variación positiva desde junio - agosto de 2007. Este comportamiento se observó en las mujeres con un incremento de 8,8% (39.160), en tanto que el trabajo por Cuenta Propia de los hombres disminuyó 2,1% (-20.650).

Además, desde finales de 2005 que el empleo en la categoría Familiar no remunerado no registraba aumento. En doce meses se observó una variación de 4,0% (4.550).

El empleo en Servicio Doméstico y Empleadores disminuyó en 2,3% (-6.370) y 1,3% (-2.690) en doce meses, respectivamente. Esta situación se repitió tanto en hombres (1.590) como en mujeres (4.780), en tanto que la categoría Empleadores disminuyó en hombres (-8.050) y aumentó en las mujeres (5.370).

Continúa dinamismo del empleo en Construcción, Comercio y Servicios Financieros

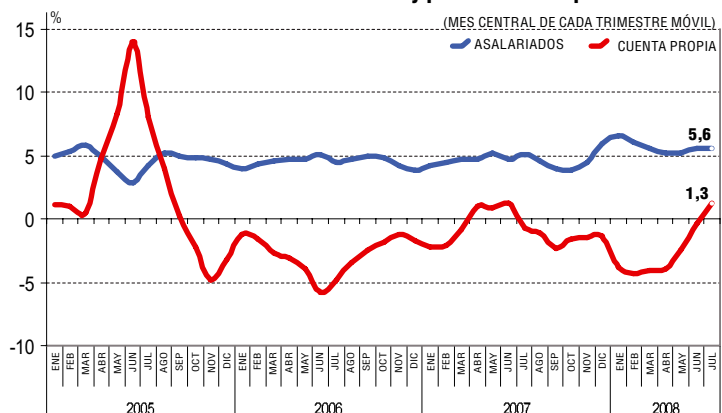
Como en la medición anterior, el incremento del empleo en doce meses continúa liderado por Construcción (58.090), Comercio (57.670) y Servicios Financieros (47.740).

También aumentó el empleo en Servicio Comunales, Sociales y Personales (50.100), luego de varios periodos de comportamiento negativo, Transporte y Comunicaciones (31.860), Minas y Canteras (7.910) y Agricultura, Caza y Pesca (1.530).

Las ramas de actividad más dinámicas en la ocupación de los hombres fueron Construcción (52.390) y Transporte y Comunicaciones (28.600). En las mujeres fueron Comercio (41.660), Servicios Financieros (35.040) y Servicios Comunales, Sociales y Personales (40.940).

La ocupación disminuyó en doce meses en Electricidad, Gas y Agua (-1010), en tanto que no registró variación en Industria Manufacturera.

Variaciones (%) en 12 meses del empleo Asalariado y por Cuenta Propia 2005-2008



FUENTE: Encuesta Nacional del Empleo, INE

OCUPADOS POR RAMA DE ACTIVIDAD ECONÓMICA

	JJA 2008	VAR. 12 MESES		VAR. TRIMESTRAL	
		%	EN MILES	%	EN MILES
TOTAL	6.606,54	4,0	253,81	0,1	5,52
AGRICULTURA, CAZA Y PESCA	707,53	0,2	1,53	1,5	10,12
MINAS Y CANTERAS	103,90	8,2	7,91	-0,3	-0,27
INDUSTRIA MANUFACTURERA	865,93	0,0	-0,08	0,1	1,18
ELECTRICIDAD, GAS Y AGUA	39,12	-2,5	-1,01	-10,1	-4,41
CONSTRUCCIÓN	588,38	11,0	58,09	0,7	4,36
COMERCIO	1.318,30	4,6	57,67	-0,3	-3,41
TRANSPORTE, ALMACENAJE Y COMUNICACIONES	556,21	6,1	31,86	-1,0	-5,49
SERVICIOS FINANCIEROS	607,97	8,5	47,74	-0,7	-4,34
SERVICIOS COMUNALES, SOCIALES Y PERSONALES	1.819,20	2,8	50,10	0,4	7,77

FUENTE: Encuesta Nacional del Empleo, INE

OCUPADOS POR CATEGORÍA DE OCUPACIÓN

	JJA 2008	VAR. 12 MESES		VAR. TRIMESTRAL	
		%	EN MILES	%	EN MILES
TOTAL	6.606,54	4,0	253,81	0,1	5,52
EMPLEADORES	196,82	-1,3	-2,69	0,6	1,20
CUENTA PROPIA	1.467,97	1,3	18,51	-0,3	-4,19
ASALARIADOS	4.547,06	5,6	239,81	0,3	12,21
PERSONAL DE SERVICIO	276,22	-2,3	-6,37	-2,6	-7,28
FAMILIAR NO REMUNERADO	118,47	4,0	4,55	3,1	3,59

FUENTE: Encuesta Nacional del Empleo, INE

Estacionalidad

La fuerza de trabajo y la ocupación registraron variaciones trimestrales de -0,1% y 0,1%, respectivamente. Los desocupados disminuyeron 2,1%, contrario a lo ocurrido en este mismo trimestre de años anteriores. Esta categoría disminuyó tanto en hombres (-2,5%) como en mujeres (-1,5%). En ello incidió principalmente la reducción de los cesantes hombres (-2,7%) y de las mujeres que buscan trabajo por primera vez (-1,6%). En cambio, el incremento de la ocupación respecto del trimestre anterior se observó solamente en hombres (5.450 ocupados).

Según ramas de actividad, el aumento trimestral del empleo se concentró en Agricultura, Caza y Pesca (10.120) y Servicios Comunes, Sociales y Personas (7.770).

Regiones

Respecto del trimestre anterior, la tasa de desocupación aumentó en cuatro de las quince regiones actuales del país y disminuyó en las once restantes. Los mayores incrementos se observaron en las regiones de Tarapacá y Valparaíso (0,3 y 0,2 puntos porcentuales,

respectivamente). Las regiones donde las tasas de desempleo disminuyeron en mayor magnitud fueron Arica y Parinacota (-1,4 puntos porcentuales), Magallanes (-0,7 punto porcentual) y Aysén (-0,5 punto porcentual). En cuanto a la Región Metropolitana, la tasa de desempleo bajó 0,3 punto porcentual y alcanzó 8,2%, con una disminución tanto de la fuerza de trabajo (-0,4%) como de los ocupados (-0,1%).

En doce meses la tasa de desocupación aumentó en cinco regiones y disminuyó en seis¹. Los mayores aumentos en las tasas de desocupación ocurrieron en las regiones de Antofagasta y Valparaíso (2,2 y 2,1 puntos porcentuales, respectivamente), mientras que las mayores disminuciones se observaron en la Región del Maule (-2,0 puntos porcentuales), de Atacama (-1,8 puntos porcentuales) y de Coquimbo (-1,5 puntos porcentuales).

En la Región Metropolitana la desocupación aumentó 1,2 puntos porcentuales en doce meses, como resultado de la mayor expansión de la fuerza de trabajo (7,1%) respecto del empleo (5,7%), además de una significativa disminución de las personas fuera de la fuerza de trabajo o inactivas (-5,7%).

(1) La comparación en doce meses considera solamente las 11 regiones que no fueron afectadas por el cambio en la división político-administrativa del país.

TASA DE DESOCUPACIÓN PAÍS Y REGIONES

	JJA 2008	MJJ 2008	JJA 2007
TOTAL NACIONAL	8,2	8,4	7,6
ARICA Y PARINACOTA	10,2	11,6	-
TARAPACÁ	5,6	5,3	-
ANTOFAGASTA	7,6	7,8	5,4
ATACAMA	5,6	5,9	7,4
COQUIMBO	6,4	6,6	7,9
VALPARAÍSO	10,5	10,3	8,4
O'HIGGINS	8,6	8,7	8,4
MAULE	9,0	9,2	11,0
BÍO-BÍO	9,0	9,3	9,2
LA ARAUCANÍA	10,0	9,8	9,3
LOS RÍOS	7,9	8,1	-
LOS LAGOS	3,3	3,1	-
AYSEN	3,6	4,1	4,6
MAGALLANES	1,8	2,5	2,6
R. METROPOLITANA	8,2	8,5	7,0

FUENTE: Encuesta Nacional del Empleo, INE.

NOTA: Las cifras de las regiones de Tarapacá, Arica y Parinacota, Los Lagos y Los Ríos, corresponden a estimaciones de carácter provisional, realizadas sobre la base de una metodología de readecuación de los estratos que componen la muestra de las antiguas regiones I y X en la Encuesta Nacional de Empleo. Para uso comparativo considérense tasas de desempleo de las ex-regiones I y X: 7,4% y 4,6%, respectivamente en el actual período de medición.

TASA DE DESOCUPACIÓN SEGÚN CIUDAD

CIUDAD	JJA 2008	CIUDAD	JJA 2008
TOTAL NACIONAL	8,2	CURICÓ	8,1
ARICA	11,2	TALCA	6,8
ALTO HOSPICIO	7,7	LINARES	11,6
IQUIQUE	5,4	CHILLÁN ⁽²⁾	8,4
ANTOFAGASTA	8,1	CONCEPCIÓN ⁽³⁾	8,7
CALAMA	7,3	TALCAHUANO ⁽⁴⁾	12,9
COPIAPÓ	5,1	LOTA	13,6
VALLÉNAR	8,9	CORONEL	11,8
COQUIMBO	7,2	LOS ÁNGELES	8,0
LA SERENA	5,7	ANGOL	12,4
OVALLE	6,2	TEMUCO	10,7
VALPARAÍSO	12,4	VALDIVIA	9,3
VIÑA DEL MAR ⁽¹⁾	9,3	OSORNO	3,9
SAN ANTONIO	12,0	PUERTO MONTT	5,6
GRAN SANTIAGO	8,2	COYHAIQUE	3,7
RANCAGUA	8,9	PUERTO AYSÉN	4,2
SAN FERNANDO	5,6	PUNTA ARENAS	0,6

(1) No incluye Con-Con.
(2) Incluye Chillán Viejo.

(3) Incluye Chiguayante y San Pedro de la Paz.
(4) Incluye Hualpén.

Mariana Schkolnik Chamudes, Directora del Instituto Nacional de Estadísticas. Edición: Oficina de Comunicaciones.
Avenida Bulnes 418, Santiago, Chile - Teléfono 366 7564 - e-mail: prensa.ine@ine.cl - www.ine.cl
"Empleo Trimestral" se publica dentro de los cinco últimos días hábiles de cada mes.