

# INDICADORES MENSUALES

## ÍNDICE DE REMUNERACIONES

EDICIÓN N° 118 • BOLETÍN INFORMATIVO DEL INSTITUTO NACIONAL DE ESTADÍSTICAS • 4 DE SEPTIEMBRE DE 2008

**El Índice General Nominal de Remuneraciones por Hora (IR) registró una variación mensual de 1,2% en julio y de 8,1% en doce meses.**

**El Índice Nominal de Costo de la Mano de Obra por Hora (ICMO) registró un aumento mensual de 1,0% y 7,2% en doce meses.**

En el IR e ICMO las actividades y los grupos de ocupación asociados a menor calificación registraron mayor dinamismo durante julio. Hoteles y Restaurantes con una variación de 2,0% lideró el crecimiento mensual de ambos indicadores, seguida por Construcción (que creció 1,8% en el IR y 1,7% en el ICMO). En las variaciones en doce meses, esta última actividad fue la que continuó mostrando los mayores crecimientos en ambos índices.

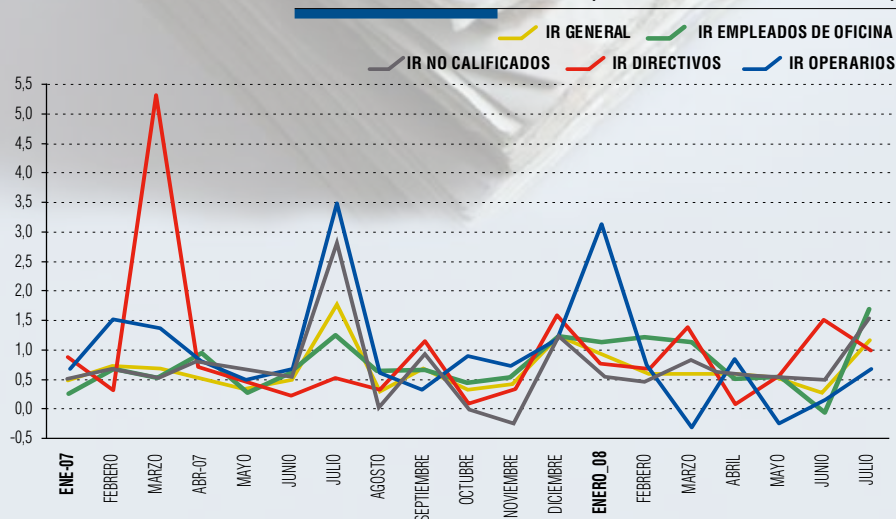
Destacan las variaciones mensuales de los Trabajadores no Calificados (1,5% en IR y 1,4% en ICMO), los que incidieron mayormente en el comportamiento de los indicadores nominales durante julio. Otro grupo importante fue Empleados de Oficina (1,7%), que lideró las variaciones anuales de dichos índices al crecer 10,0% en IR y 8,4% en ICMO. En el otro extremo de la escala de remuneraciones, Directivos de la Administración Pública y Empresa constituyó uno de los grupos de mayor crecimiento en doce meses, tanto en el IR como en el ICMO.

En las variaciones mensuales incidió por una parte, la renegociación anual del salario mínimo que registró en los próximos doce meses, y por otra, los reajustes salariales en las empresas a mitad de año. En el caso de los Directivos de la Administración Pública y Empresa, aumentó el ítem Incentivos y Premios Pagados al Trabajador.

Las remuneraciones medias y los costos medios mensuales nominales registraron importantes aumentos en julio (ambas crecieron 1,5%) explicados, principalmente, por los reajustes salariales y su impacto en Sueldos Bases y Otros Sueldos Básicos y Permanentes. Para estas dos estimaciones, los componentes no regulares (\*) registraron escasa incidencia a pesar de que julio tuvo un día laboral más que el mes precedente. En las variaciones anuales de ambos indicadores, el Pago por Horas Extraordinarias tuvo incidencia negativa.

(\*) En los componentes no regulares destacan sueldos y salarios por funciones ocasionales, incentivos y premios, y pagos por horas extraordinarias.

**Índice Nominal General de Remuneraciones por hora, según Grupo Ocupacional (Variaciones % mensuales)**



JULIO 2008

### Índice General de Remuneraciones por Hora

(BASE ENERO 2006=100)

ÍNDICE	119,56
VAR. MENSUAL	1,2%
VAR. ACUMULADA*	4,8%
VAR. 12 MESES	8,1%

### Índice General de Costo de Mano de Obra por Hora

(BASE ENERO 2006=100)

ÍNDICE	115,53
VAR. MENSUAL	1,0%
VAR. ACUMULADA*	3,9%
VAR. 12 MESES	7,2%

\* Acumulada respecto de diciembre del año anterior.

## ÍNDICE GENERAL DE REMUNERACIONES POR HORA (IR) Y REMUNERACIÓN MEDIA NOMINAL

El Índice General Nominal de Remuneraciones por Hora (IR)<sup>1</sup> tuvo una variación mensual de 1,2% en julio, mientras que su variación en doce meses fue de 8,1%. Respecto de diciembre de 2007 acumula un incremento de 4,8%.

### IR por Categoría Económica

La variación mensual del IR fue positiva en todas las categorías económicas. Los incrementos fueron liderados por Hoteles y Restaurantes 2,0%, Construcción 1,8%, Industria Manufacturera 1,7%, y Transporte y Comunicaciones 1,6%. Les siguieron Comercio 1,2%, Minería 1,1%, Otros Servicios Comunitarios, Sociales y Personales 0,9%, Intermediación Financiera 0,9%, Inmobiliaria Empresarial y de Alquiler 0,8%, Servicios Sociales y de Salud 0,8%, Electricidad, Gas y Agua 0,5%, Enseñanza 0,4% y Administración Pública 0,2%.

En doce meses, también se registraron variaciones positivas en todas las actividades económicas. Los mayores aumentos del IR se produjeron en Construcción 12,5%, Minería 10,7% y Transporte y Comunicaciones 9,4%. En las otras actividades el comportamiento fue el siguiente: Administración Pública 8,8%, Enseñanza 8,3%, Industria Manufacturera 8,0%,

Intermediación Financiera 7,9%, Otros Servicios Comunitarios, Sociales y Personales 7,8%, Comercio 6,4%, Servicios Sociales y de Salud 6,3%, Inmobiliaria Empresarial y de Alquiler 6,2%. Hoteles y Restaurantes y Electricidad, Gas y Agua registraron una variación de 5,9%.

### IR por Tamaño según Ventas

La variación mensual del IR fue de 0,8% para las empresas pequeñas (con ventas menores de 25 mil UF), de 1,4% para las empresas medianas (ventas entre 25 mil y 100 mil UF), y de 1,4% para las empresas grandes (ventas superiores a 100 mil UF). En doce meses, las variaciones porcentuales fueron de 6,6%, 9,2% y 8,7%, respectivamente.

### IR por Grupo Ocupacional

Según Grupos Ocupacionales la variación mensual del IR fue positiva en la totalidad de éstos. Los mayores incrementos mensuales se consignaron en Empleados de Oficina 1,7% y en los grupos Trabajadores no Calificados y Operadores de Instalaciones, Máquinas y Montadores que, en ambos casos, anotaron una variación de 1,5%. El resto de los grupos registró el siguiente comportamiento: Técnicos

y Profesionales de Nivel Medio 1,3%, Trabajadores de Servicios Personales y de Protección 1,1%, tanto Modelos, Vendedores y Demostradores como Directivos de la Administración Pública y Empresa 1,0%, Oficiales, Operarios y Artesanos 0,7%, y Profesionales, Científicos e Intelectuales 0,6%.

En doce meses, el IR también aumentó en todos los grupos ocupacionales. Las variaciones más altas se registraron en Empleados de Oficina 10,0%, Directivos de la Administración Pública y Empresa 9,8%, y Oficiales, Operarios y Artesanos 9,0%. Les siguieron Técnicos y Profesionales de nivel medio 8,7%, Operadores de Instalaciones, Máquinas y Montadores 8,5%, Profesionales, Científicos e Intelectuales 7,2%, Trabajadores no Calificados 6,9%, Modelos, Vendedores y Demostradores 5,8%, y Trabajadores de Servicios Personales y de Protección 4,3%.

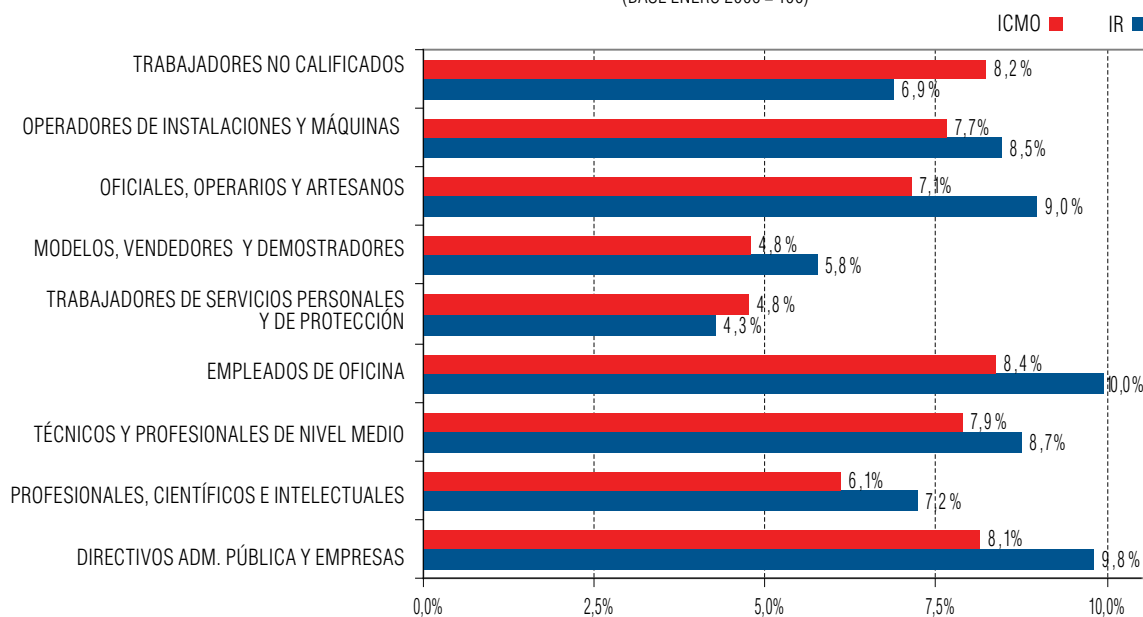
### Remuneración Media

La Remuneración Media Nominal tuvo una variación mensual de 1,5%, y en doce meses de 9,1%. De esta forma, la Remuneración Media Nominal de julio fue de \$352.740. Respecto de diciembre de 2007 acumula un incremento de 4,8%.

(1) Incluye sólo horas ordinarias.

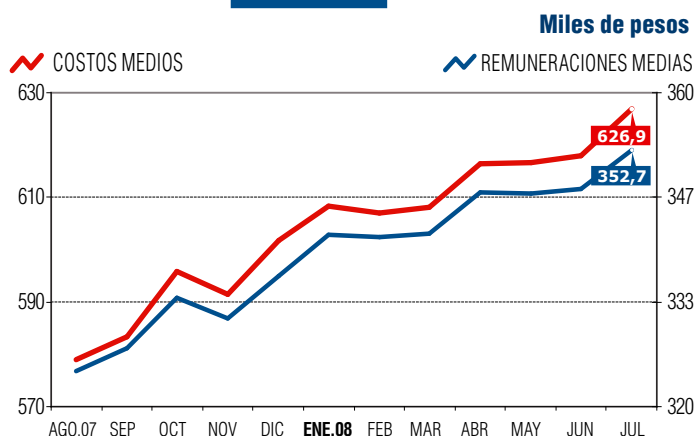
## Variación (%) en 12 meses de los Índices de Remuneraciones y de Costo de la Mano de Obra por Hora según Grupos Ocupacionales

(BASE ENERO 2006 = 100)

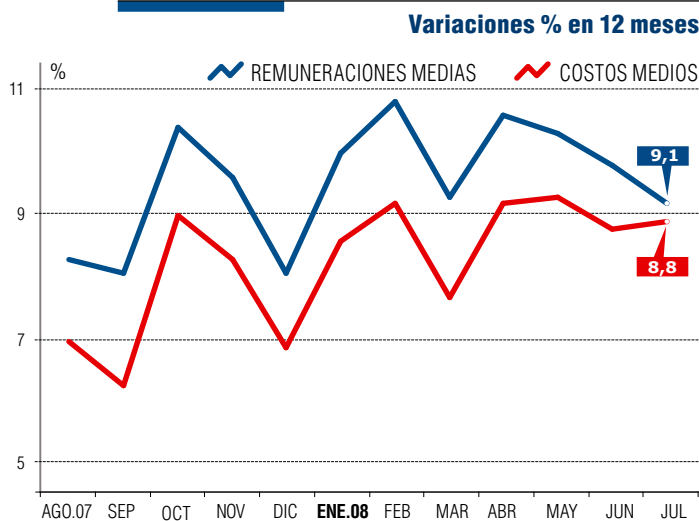


## ÍNDICE GENERAL DE COSTO DE MANO DE OBRA POR HORA (ICMO) Y COSTO MEDIO NOMINAL

### Remuneraciones y Costos Medios Mensuales Nominales



### Variación de las Remuneraciones y de los Costos Medios Mensuales Nominales



El Índice General Nominal de Costo de la Mano de Obra por Hora (ICMO)<sup>2</sup> aumentó en julio 1,0% con respecto al mes anterior y en doce meses 7,2%. A diciembre del 2007 acumula un incremento de 3,9%.

### ICMO por Categoría Económica

La totalidad de las categorías económicas registraron variaciones mensuales positivas, observándose las más altas en Hoteles y Restaurantes 2,0%, Construcción 1,7%, Industria Manufacturera 1,6%, Transporte y Comunicaciones 1,5%, Minería 1,1%, Comercio 1,0%, Otros Servicios Comunitarios, Sociales y Personales 0,9%, Servicios Sociales y Salud 0,8%, Inmobiliaria, Empresarial y de Alquiler 0,7%, Intermediación Financiera 0,6%, Electricidad, Gas y Agua 0,5%, tanto en Administración Pública como Enseñanza la variación fue 0,1%.

En doce meses, el ICMO registró incrementos en todas las actividades económicas. Las mayores variaciones se produjeron en las categorías de Construcción 10,1%, y en Transporte y Comunicaciones y Minería que variaron 8,4%. Les siguieron, Industria Manufacturera 7,9%, Administración Pública 7,5%, Servicios Sociales y Salud 7,1%, Enseñanza 6,9%, Otros Servicios Comunitarios, Sociales y Personales 6,6%, Electricidad, Gas y Agua 6,2%, Intermediación Financiera 6,0%, Comercio 5,6%, Hoteles y Restaurantes 5,5%, e Inmobiliaria, Empresarial y de Alquiler 5,0%.

### ICMO por Tamaño según Ventas

En la desagregación por tamaño según ventas, las variaciones mensuales del ICMO muestran un aumento de 0,1% en las empresas pequeñas (ventas menores de 25 mil UF), de 1,3% en las empresas medianas (ventas entre 25 mil y 100 mil UF), y 1,4% en las empresas de mayor tamaño (ventas mayores a 100 mil UF). En doce meses, las variaciones porcentuales fueron de 6,1%, 7,5% y 7,8%, respectivamente.

(2) Incluye horas ordinarias y extraordinarias.

### Índice General de Remuneraciones por Hora (Base Enero 2006=100)

	Ago_07	Sep_07	Oct_07	Nov_07	Dic_07	Ene_08	Feb_08	Mar_08	Abr_08	May_08	Jun_08	Jul_08
ÍNDICE	110,98	111,75	112,14	112,61	114,04	115,12	115,8	116,49	117,21	117,82	118,15	119,56
Var. Mensual	0,3	0,7	0,3	0,4	1,3	0,9	0,6	0,6	0,6	0,5	0,3	1,2
Var. a Dic.*	5,4	6,2	6,5	7,0	8,3	0,9	1,5	2,1	2,8	3,3	3,6	4,8
Var. 12 meses	8,0	8,2	8,3	8,5	8,3	8,8	8,7	8,6	8,7	8,9	8,6	8,1

### Índice General de Costo de Mano de Obra por Hora (Base Enero 2006=100)

	Ago_07	Sep_07	Oct_07	Nov_07	Dic_07	Ene_08	Feb_08	Mar_08	Abr_08	May_08	Jun_08	Jul_08
ÍNDICE	108,16	108,9	109,33	109,77	111,19	111,82	112,07	112,9	113,5	113,99	114,42	115,53
Var. Mensual	0,3	0,7	0,4	0,4	1,3	0,6	0,2	0,7	0,5	0,4	0,4	1,0
Var. a Dic.*	3,5	4,3	4,7	5,1	6,4	0,6	0,8	1,5	2,1	2,5	2,9	3,9
Var. 12 meses	5,7	5,9	6,2	6,3	6,4	6,7	6,6	6,6	6,8	7,2	7,3	7,2

\* Acumulada respecto de diciembre del año anterior.

Fuente: Encuesta de Remuneraciones y Costo de la Mano de Obra.

## ICMO por Grupo Ocupacional

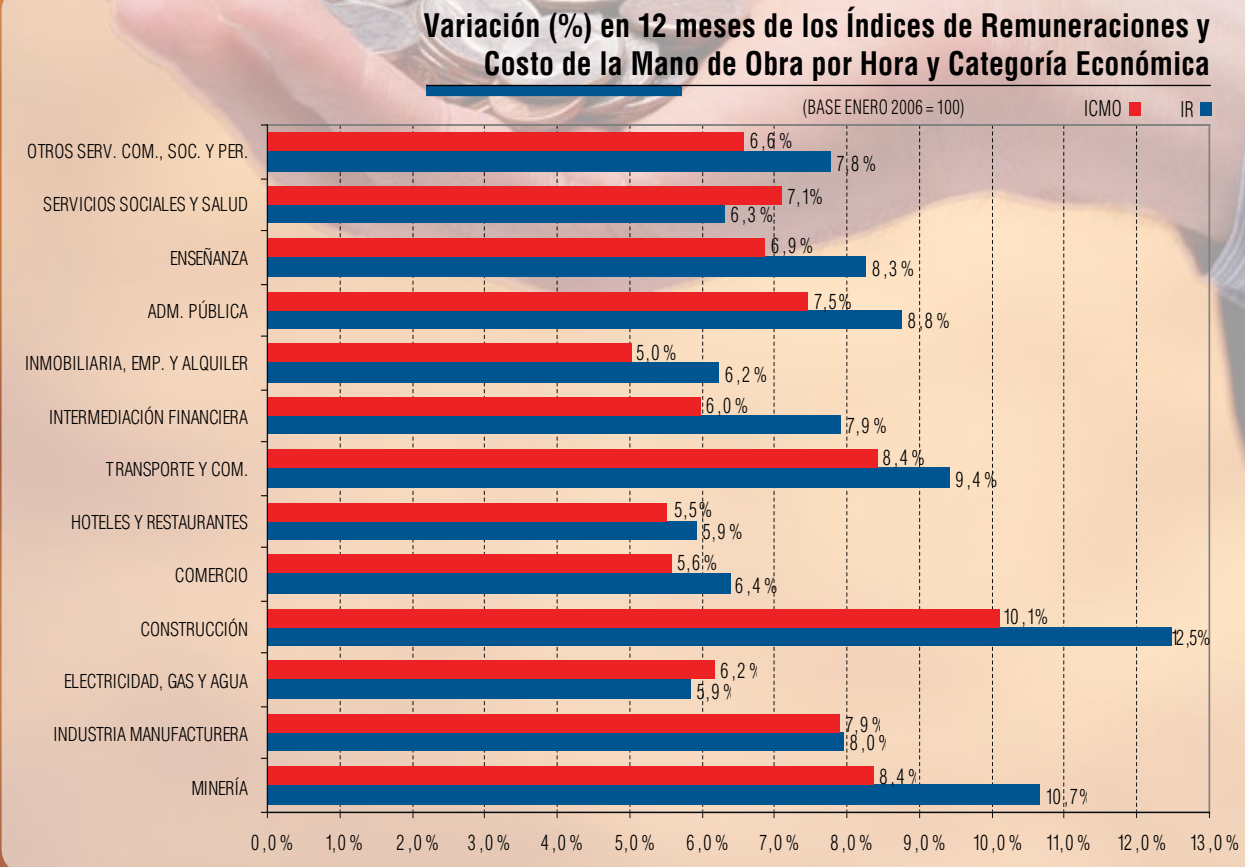
Las variaciones mensuales del ICMO fueron positivas en todos los grupos ocupacionales. Operadores de Instalaciones, Máquinas y Montadores 1,8%, Empleados de Oficina 1,6%, Trabajadores no Calificados 1,4%, Técnicos y Profesionales de nivel medio así como Directivos de la Administración Pública y Empresas 1,0%, Oficiales, Operarios y Artesanos y Profesionales, Científicos e Intelectuales 0,6%, Trabajadores de Servicios Personales y de Protección 0,5%, y Modelos, Vendedores y Demostradores 0,2%.

En doce meses las variaciones fueron las siguientes: Empleados de Oficina 8,4%, Trabajadores no Calificados 8,2%, Directivos de la Administración Pública y Empresas 8,1%, Técnicos y Pro-

fesionales de nivel medio 7,9%, Operadores de Instalaciones, Máquinas y Montadores 7,7%, Oficiales, Operarios y Artesanos 7,1%, Profesionales, Científicos e Intelectuales 6,1%, Modelos, Vendedores y Demostradores y Trabajadores de Servicios Personales y de Protección 4,8%.

## Costo Medio de la Mano de Obra

El Costo Medio de la Mano de Obra registró durante julio un valor de \$ 626.871. La variación mensual de este indicador fue 1,5% y en doce meses 8,8%. Respecto de diciembre de 2007 se acumula un incremento de 4,2%.



Mariana Schkolnik Chamudes, Directora del Instituto Nacional de Estadísticas • Edición: Oficina de Comunicaciones.  
Avenida Bulnes 418, Santiago, Chile - Teléfono 366 7564 - e-mail: prensa.ine@ine.cl - www.ine.cl