

## SECTORES ECONÓMICOS

EDICIÓN N° 120 • BOLETÍN INFORMATIVO DEL INSTITUTO NACIONAL DE ESTADÍSTICAS • 30 DE OCTUBRE DE 2008

- **El Índice de Producción Industrial mostró un crecimiento de 3,2% en doce meses.**
- **El Índice de Producción Minera disminuyó 10,5%.**
- **Las Ventas reales de Supermercado bajaron 2,9%.**

El Índice de Producción Industrial en septiembre, con tres días hábiles adicionales que el 2007, registró un crecimiento de 3,2% en doce meses, acumulando 1,4% en el año. La dinámica industrial de este mes se explicó principalmente por las divisiones Elaboración de productos alimenticios y bebidas y Fabricación de coque, productos de la refinación del petróleo y combustible nuclear.

Según estudios preliminares, la serie desestacionalizada del Índice de Producción Industrial presentó una variación de 1,5% en doce meses y 1,1% mensual.

El IVCM de septiembre aumentó 5,7% en un año en términos reales. El mayor aporte fue del Comercio Especializado, con un aumento de sus ventas reales de 9,3% en doce meses. El Comercio No Especializado disminuyó sus ventas reales 1,6% en doce meses.

La generación eléctrica creció 2,2% en septiembre respecto al mismo mes del año anterior, mostrando una disminución de 4,4% respecto de la electricidad generada en agosto. El consumo de energía aumentó en doce meses en los sectores Industria y Minería en 3,1% y 0,8%, respectivamente. El sector Agrícola restringió el consumo en doce meses en 20,3%. El sector Varios lo redujo en 6,9% y el sector Residencial en 3,6%. El sector Comercio disminuyó 0,6% en doce meses.

Las ventas reales de supermercados disminuyeron 2,9% con respecto a igual mes de 2007, la mayor disminución desde la construcción del indicador. La serie desestacionalizada corregida por efecto calendario creció 4,1% en doce meses y respecto del mes anterior presentó una disminución de 1,5%.

Problemas asociados con la baja ley de los yacimientos en explotación y las deficiencias técnicas en maquinaria mayor de una importante empresa minera, incidieron en la menor producción de cobre, que disminuyó 10,3% en doce meses y de otros metálicos como molibdeno, plata y oro que anotaron bajas parciales de 40,7%, 20,0% y 10,4%, respectivamente, lo que se reflejó en la disminución de 10,5% del Índice de Producción Minera. El alza de la producción de 9,2% de los minerales no metálicos tales como ulexita y salitre, entre otros, no incidió significativamente en el índice general.

La superficie total autorizada de edificación en el periodo fue 1.132.330 m<sup>2</sup>, disminuyendo 32,5% en doce meses. El resultado de este periodo estuvo determinado por la contracción en los permisos de edificación de todos los destinos, excepto Ampliaciones.

En agosto de 2008 el Índice de Distribución de Electricidad, Gas por cañería y Agua potable (IDEGA) muestra una disminución de su actividad de 2,1%, respecto a igual mes del año pasado, la que estuvo influida por la reducción en la importación de gas y una menor demanda de energía eléctrica.

### Cultivos Anuales Esenciales

El área ocupada con cultivos anuales en la temporada 2008/2009 tendría una moderada disminución de 0,4%, según las intenciones de siembra detectadas a octubre de 2008. La superficie del grupo de los Cereales disminuiría en 1,0% y la del grupo Chacras en -2,5%. En tanto que la superficie del grupo Cultivos Industriales crecería 9,0%.



RESULTADOS  
SEPTIEMBRE DE 2008  
(12 MESES)

#### Industria

Producción Industrial  
aumentó 3,2%

#### Edificación

Edificación autorizada  
bajó 32,5%

#### Energía Eléctrica

Generación de energía  
creció 2,2%

#### Minería

El Índice de Producción  
Minera bajó 10,5%

#### Supermercados

Venta real de supermercados  
decreció 2,9%

#### IVCM

Venta real del Comercio al por  
Menor aumentó 5,7%

#### Electricidad, Gas y Agua

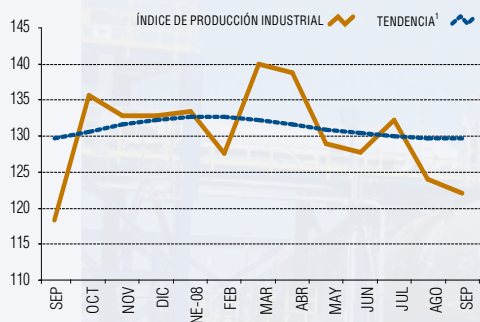
Índice de Distribución EGA  
disminuyó 2,1% en agosto

# Producción y Ventas de la Industria

Base: promedio 2002 = 100 (Muestra de productos y establecimientos industriales)

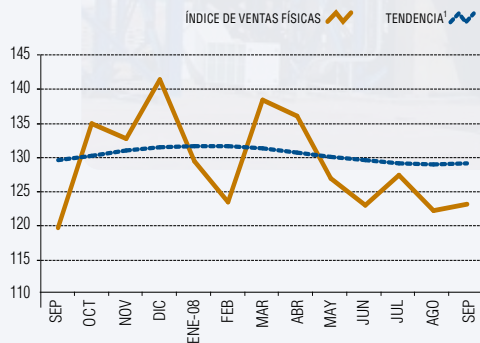
## Índice de Producción Industria Manufacturera

Septiembre 2007 - Septiembre 2008



## Índice de Ventas Físicas Industria Manufacturera

Septiembre 2007 - Septiembre 2008



Base: Promedio Año 2002 = 100

## ÍNDICES DE PRODUCCIÓN Y VENTA FÍSICA Según clasificación económica de los bienes (septiembre de 2008)

### PRODUCCIÓN FÍSICA

TIPO DE BIENES	VARIACIÓN (%)		Incidencia
	12 meses	Acumulada	
Total	3,2	1,4	
Bienes de Consumo Habitual	9,2	3,5	3,65
Bienes de Consumo Duradero	14,0	0,9	0,13
Bienes de Consumo Intermedio	-1,2	-0,2	-0,58
Bienes de Capital	0,1	6,9	0,00

### VENTA FÍSICA

TIPO DE BIENES	VARIACIÓN (%)		Incidencia
	12 meses	Acumulada	
Total	2,6	0,8	
Bienes de Consumo Habitual	6,0	1,8	2,54
Bienes de Consumo Duradero	18,4	0,9	0,16
Bienes de Consumo Intermedio	0,2	0,1	0,11
Bienes de Capital	-20,4	-1,7	-0,26

Base: Promedio Año 2002 = 100

Cifras provisionales

1.- La serie de tendencia está construida utilizando la metodología Tramo/SEATS



En septiembre, el Índice de Producción Industrial registró un crecimiento de 3,2% en doce meses, anotando un acumulado de 1,4% en comparación a igual periodo del año anterior. Este mes, contó con tres días hábiles adicionales, que influyeron positivamente en el indicador. Así, la variación del índice desestacionalizado fue de 1,5% en doce meses y de 1,1% mensual.

Esta dinámica se explicó principalmente por las divisiones: Elaboración de productos alimenticios y bebidas y Fabricación de coque, productos de la refinación del petróleo y combustible nuclear, que incidieron en el indicador en 1,83 y 1,08 puntos porcentuales, respectivamente.

La división Elaboración de productos alimenticios y bebidas tiene incidencias positivas en el índice desde julio de 2008. Este mes, su aumento se explicó por el grupo Producción, elaboración de carne, pescado, legumbres, hortalizas, aceites y grasas, donde destacó la producción de la Carne de ganado porcino, fresca o refrigerada que aumentó su producción debido a expectativas de crecimiento en la demanda externa.

En el caso de la Fabricación de coque, productos de la refinación del petróleo y combustible nuclear, se observó una

mejora en el grupo productos de la refinación del petróleo, específicamente en la producción de gasolina para motores, incluso gasolina de aviación, resultado de una mayor demanda interna.

Un comportamiento diferente a los descritos anteriormente presentó la división Fabricación de productos textiles, que incidió negativamente en el indicador con 0,73 punto porcentual. El responsable de este bajo desempeño fue el grupo Fabricación de productos textiles, donde los diferentes tipos de tejido e insignias disminuyeron su producción, afectados por el cierre de una planta del rubro. Se debe mencionar que esta división ha incidido negativamente en casi todo el año 2008, a excepción de marzo.

Igual al caso anterior, la división Fabricación de metales comunes incidió negativamente en 0,46 punto porcentual. Esto se debe a la menor producción de productos primarios de metales preciosos y metales no ferrosos, que registraron una baja en la producción principalmente de renio y molibdeno. Estos dos metales no ferrosos se vieron afectados por la baja en la producción de cobre. Esta división incide negativamente en el indicador desde abril de 2008.

PRODUCCIÓN FÍSICA, Variación : Mensual -1,5% / 12 meses: 3,2% / Acumulado: 1,4%

En septiembre, doce de las 19 divisiones que componen el índice crecieron. Sin embargo, el índice de producción se ubicó bajo la línea de tendencia.

## Ventas

Las ventas de la industria manufacturera presentaron un incremento de 2,6% en doce meses, acumulando en el año una variación positiva de 0,8%. Este comportamiento se explica principalmente por la actividad en la Elaboración de productos alimenticios y bebidas y a la Fabricación de sustancias y productos químicos.

La Elaboración de productos alimenticios y bebidas incidió en 1,40 puntos porcentuales en el indicador, debido al crecimiento del grupo Elaboración de bebidas donde se registró una mayor producción de Vino de uvas frescas,

excepto vino espumoso, mosto de uva por incremento de la demanda.

La división Fabricación de sustancias y productos químicos incidió en 1,36 puntos porcentuales, causado por la mayor venta de explosivos preparados, insumo para la producción minera.

La división de Papel y productos de papel incidió negativamente en 1,47 puntos porcentuales. Esto se explica por la menor venta de pasta química de madera, excepto soluble resultado de una menor demanda externa.

Doce de las 19 divisiones que componen el indicador crecieron. Este mes se observa que el índice se ubicó bajo la línea de tendencia.

## Por tipo de bienes

De los cuatro tipo de bienes que componen el índice, dos registraron incidencias positivas, una incidencia negativa

y el último se mantuvo sin variación. Los bienes de consumo habitual incidieron en 3,65 puntos porcentuales, retomando así el aporte positivo al indicador. En este tipo de bienes destacó el incremento en la producción de Carne de ganado porcino, fresca o refrigerada.

Le sigue en incidencia, aunque en menor magnitud, los bienes de consumo duradero incidiendo 0,13 punto porcentual en el indicador. En este tipo de bienes se incrementó la producción de Aparatos de cocinar y calienta platos para uso doméstico, no eléctricos, de hierro o acero; aparatos de cocinar o de calefacción para uso doméstico, no eléctricos, de cobre.

Finalmente, los bienes de consumo intermedio incidieron negativamente en 0,58 punto porcentual, principalmente por la disminución en la producción de renio y molibdeno que se vio afectada por la menor producción de cobre.

### VARIACIÓN DE LOS ÍNDICES DE PRODUCCIÓN Y VENTA FÍSICA, POR DIVISIÓN (%) (septiembre de 2008 respecto de septiembre de 2007)

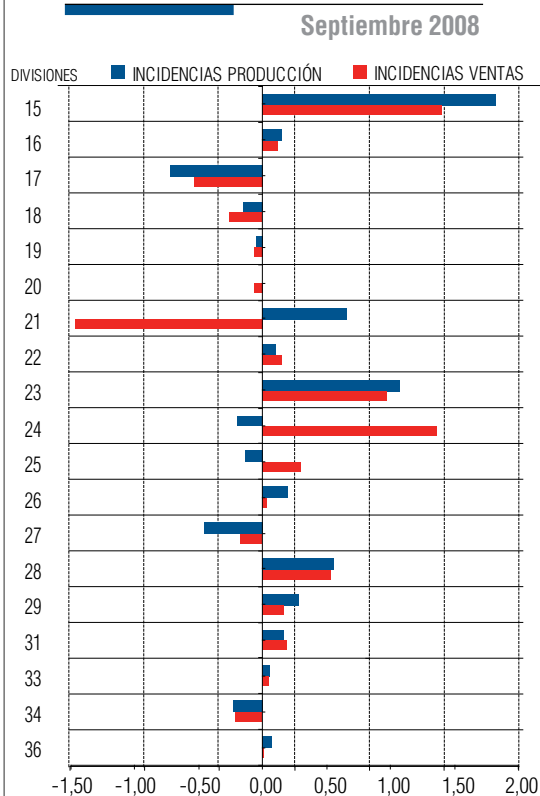
DIVISIÓN GLOSA	PRODUCCIÓN FÍSICA	VENTA FÍSICA
15 Elaboración de productos alimenticios y bebidas	5,3	3,9
16 Elaboración de productos de tabaco	19,7	14,5
17 Fabricación de productos textiles	-36,2	-29,9
18 Fabricación de prendas de vestir, adobo y teñido de pieles	-19,1	-24,9
19 Curtido y adobo de cueros; fabricación de maletas, bolsos de manos, artículos de talabartería y guarnicionería; y calzado	-9,4	-13,4
20 Producción de madera y fabricación de productos de madera y corcho, excepto muebles; fabricación de artículos de paja y de materiales trenzables	0,0	-1,3
21 Fabricación de papel y productos de papel	4,9	-11,1
22 Actividades de edición e impresión y de reproducción de grabaciones	5,3	8,2
23 Fabricación de coque, productos de la refinación del petróleo y combustible nuclear	51,9	41,9
24 Fabricación de sustancias y productos químicos	-1,2	8,7
25 Fabricación productos de caucho y de plástico	-3,4	8,3
26 Fabricación de otros productos minerales no metálicos	3,2	0,7
27 Fabricación de metales comunes	-7,8	-3,1
28 Fabricación de productos elaborados de metal, excepto maquinaria y equipo	26,1	20,5
29 Fabricación de maquinaria y equipo n.c.p	15,5	9,4
31 Fabricación de maquinarias y aparatos eléctricos	41,6	47,4
33 Fabricación de instrumentos médicos, ópticos y de precisión, y fabricación de relojes	7,8	6,3
34 Fabricación de vehículos automotores, remolques y semirremolques	-68,4	-65,8
36 Fabricación de muebles; industrias manufacturera n.c.p	7,8	0,9

Base : Promedio Año 2002 = 100

FUENTE: Muestra de productos y establecimientos basada en la Encuesta Nacional Industrial Anual (ENIA)

Cifras provisionales

### Incidencias de las divisiones en el Índice de producción y venta física



## MAYORES VARIACIONES DEL ÍNDICE DE PRODUCCIÓN FÍSICA, POR DIVISIÓN

Septiembre 2008 respecto septiembre 2007

### MAYORES INCIDENCIAS POSITIVAS EN EL ÍNDICE

DIVISIÓN	12 MESES (%)	INCIDENCIA	GRUPO INFLUYENTE	PRODUCTO INFLUYENTE	CAUSA PRINCIPAL
15	5,3	1,83	151	Carne de ganado porcino, fresca, refrigerada o congelada.	Expectativas de incremento de la demanda externa.
23	51,9	1,08	232	Gasolina para motores, incluso gasolina de aviación.	Incremento de demanda interna.
21	4,9	0,66	210	Pasta química de madera, soluble.	Normalización de producción en planta de celulosa.

### MAYORES INCIDENCIAS NEGATIVAS EN EL ÍNDICE

DIVISIÓN	12 MESES (%)	INCIDENCIA	GRUPO INFLUYENTE	PRODUCTO INFLUYENTE	CAUSA PRINCIPAL
17	-36,2	-0,73	172	Tejidos estrechos; tejidos estrechos consistentes en urdimbre sin trama sujeta por medio de un adhesivo (bolducs); insignias y artículos análogos de materias textiles, sin bordar, trencillas en piezas; artículos de pasamanería en piezas, sin bordar.	Reestructuración empresarial.
27	-7,8	-0,46	272	Tungsteno, molibdeno, tántalo, magnesio, cobalto, cadmio, titanio, zirconio, berilio, galio, hafnio, indio, niobio, renio y talio, labrados, y sus manufacturas; polvo de magnesio.	Reducciones en la producción de cobre.
34	-68,4	-0,23	341	Automóviles y otros vehículos automotores diseñados principalmente para el transporte de personas (excepto vehículos del tipo utilizado para transportes públicos, vehículos diseñados especialmente para transitar sobre nieve y vehículos para campos de golf).	Cierre de empresa multinacional.

## MAYORES VARIACIONES DEL ÍNDICE DE VENTA FÍSICA, POR DIVISIÓN

Septiembre 2008 respecto septiembre 2007

### MAYORES INCIDENCIAS POSITIVAS EN EL ÍNDICE

DIVISIÓN	12 MESES (%)	INCIDENCIA	GRUPO INFLUYENTE	PRODUCTO INFLUYENTE	CAUSA PRINCIPAL
15	3,9	1,40	155	Vino de uvas frescas, excepto vino espumoso; mosto de uva.	Incremento en demanda interna y externa.
24	8,7	1,36	242	Explosivos preparados.	Incremento en demanda interna.
23	41,9	0,97	232	Gasolina para motores, incluso gasolina de aviación.	Incremento en demanda interna.

### MAYORES INCIDENCIAS NEGATIVAS EN EL ÍNDICE

DIVISIÓN	12 MESES (%)	INCIDENCIA	GRUPO INFLUYENTE	PRODUCTO INFLUYENTE	CAUSA PRINCIPAL
21	-11,1	-1,47	210	Pasta química de madera, excepto soluble.	Menor demanda externa.
17	-29,9	-0,53	172	Tejidos estrechos; tejidos estrechos consistentes en urdimbre sin trama sujeta por medio de un adhesivo (bolducs); insignias y artículos análogos de materias textiles, sin bordar, trencillas en piezas; artículos de pasamanería en piezas, sin bordar.	Reestructuración empresarial.
18	-24,9	-0,26	181	Trajes, abrigos, chaquetas, pantalones largos, pantalones cortos y artículos similares para hombres o niños, de tejidos que no sean de punto o ganchillo.	Cierre de planta del rubro.

Base : Promedio Año 2002 = 100

Cifras provisionales

# Edificación Autorizada

La superficie total autorizada de edificación disminuyó 32,5% en doce meses.

## Evolución del Periodo

En septiembre de 2008 la superficie total autorizada de edificación alcanzó a 1.132.330 m<sup>2</sup>, disminuyendo 32,5% en doce meses. Comparada con el mes anterior, la superficie autorizada se contrajo 22,6%. Estos resultados estuvieron determinados por la reducción en los permisos de edificación de todos los destinos, excepto Ampliaciones. Siete de las trece regiones presentaron una variación negativa de la superficie autorizada de Obras Nuevas.(\*)

Vivienda representó un 66,4% del total de la superficie autorizada en este periodo, registrando una baja de 16,5% en doce meses y de 14,8% mensual.

Las edificaciones destinadas al desarrollo de actividades económicas disminuyeron su contribución al sector, con una participación del 33,6% de la superficie total autorizada en este periodo. La superficie de este subsector se redujo 51,0% en doce meses, por influencia de los destinos Industria, Comercio y Establecimientos Financieros y Servicios cuyas superficies autorizadas se contrajeron 62,4% y 9,4% en doce meses, respectivamente.

Las mayores restricciones bancarias a créditos de vivienda y a empresas para el desarrollo de proyectos, serían las principales causas de la disminución en los permisos de edificación.

## Viviendas

El número de las viviendas nuevas totaliza 9.533 unidades, con 687.682 m<sup>2</sup> de superficie. En doce meses, las unidades disminuyeron 17,1%, mientras que la superficie registrada muestra una contracción de 18,3%.

El número de ampliaciones de viviendas contabilizaron 2.509, aumentando 9,5% en doce meses. Éstas registraron una superficie de 64.556 m<sup>2</sup>, que indica un aumento de 10,4% en doce meses.

## Regiones

En septiembre de 2008, la edificación autorizada en Obras Nuevas se concentró en las regiones Metropolitana, Bío Bío y Tarapacá, cubriendo el 69,6% del total de la superficie nueva. Del total de la superficie autorizada en estas regiones, el destino Vivienda contribuyó 70,7%, mientras que Industria, Comercio y Establecimientos Financieros aportó 15,9% y Servicios 13,4%.

## Permisos Destacados

Los permisos destacados consideran construcciones de más de 2.000 m<sup>2</sup> de superficie. En Obras nuevas, la superficie alcanzó a 702.917 m<sup>2</sup>, con una disminución de 39,4% en doce meses. La Región Metropolitana concentró el 49,2% de la superficie autorizada de estos permisos destacados.

## Tendencia

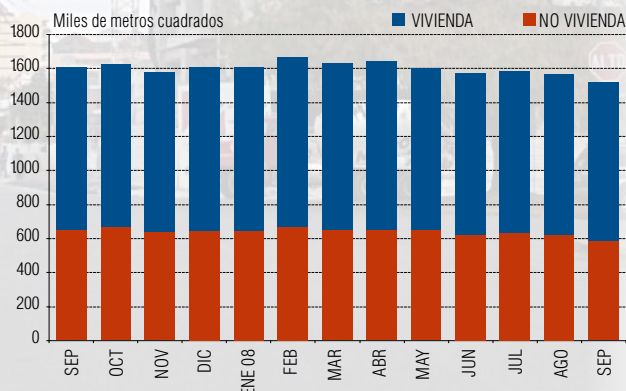
La tendencia que muestra la superficie total autorizada, medida por el promedio móvil de doce meses, indicó una reducción de 2,9% mensual. Este resultado no marca una tendencia clara, debido a que el promedio móvil de 12 meses ha presentado variaciones oscilantes durante el año. Vivienda es el único destino en el que se perfila una tendencia más definida. Esto se debe a que por quinto mes consecutivo mostró una disminución en el promedio móvil de 12 meses.

(\*). Desde enero de 2008 la serie está abierta para las 15 regiones, sin embargo, por efecto de comparación sólo se informan 13 regiones. Nota: Cifras de agosto de 2008 se modificaron en la presente publicación.

### PERMISOS DE EDIFICACIÓN

Destino de la Edificación		Número	Variación septiembre de 2008		
			12 meses	Mensual	Acumulada
Viviendas	Obras Nuevas	Número	-17,1	-13,4	-2,0
		Superficie	-18,3	-11,1	-4,9
	Ampliaciones	Superficie	10,4	-40,8	9,3
Industria, Comercio y Establ. Financieros		Superficie	-62,4	-42,6	-9,0
Servicio		Superficie	-9,4	-16,9	-18,5
Total		Superficie	-32,5	-22,6	-7,5

### Promedio móvil de doce meses de edificación total autorizada



# Producción Minera

**Índice Metálico: Censo de establecimientos. Índice No Metálico: Censo de establecimientos en los productos seleccionados, excepto caliza.**

El Índice de Producción Minera disminuyó 10,5% en doce meses, manteniendo una tendencia decreciente a lo largo del año. Esta nueva disminución se explica por la baja producción de cobre y de otros minerales metálicos, como molibdeno, oro y plata, los que se obtienen principalmente como subproductos del proceso de obtención de cobre. La menor producción del metal rojo en septiembre se explica por la disminución de las leyes del mineral en los yacimientos del país actualmente en explotación, además de problemas técnicos en maquinaria mayor de una importante empresa minera.

Por el contrario, la producción de minerales no metálicos presentó un incremento de 9,2% en doce meses. Se destacan las alzas de producción de ulexita y salitre, entre otros.

El Índice de Producción Minera registró un aumento de 1,8%, respecto de agosto de 2008. Esta dinámica es contraria a lo observado en las variaciones mensuales de septiembre de los últimos 17 años, que muestran un decrecimiento promedio de 0,6%. Por su parte, la serie de tendencia hasta septiembre de 2008 presenta un claro comportamiento decreciente, lo que se refleja en las tasas negativas de variación anualizadas de ese periodo.

## Índice Metálico

Este índice registró una disminución de 11,9%, en doce meses, explicada por el aporte negativo del Índice Metálico Cobre de 9,06 puntos porcentuales en la producción metálica. Por su parte, el Índice Otros Metálicos anotó una disminución de 22,7%, contrayendo el índice en 2,82 puntos porcentuales.

## Cobre

La producción fue de 429.309 toneladas de fino en septiembre, nivel que representa una baja de 10,3% (49.558 toneladas de fino) en doce meses. La producción total de cobre alcanza 3.984.965 toneladas de fino, un 3,1% menor a lo registrado en 2007 a igual periodo. La disminución de la producción de cobre se debió mayoritariamente a la contracción de las empresas clasificadas en categoría A (más de 400 trabajadores) que presentaron una baja total de 64.093 toneladas de fino en doce meses. Las empresas categoría B (entre 80 y 400 trabajadores) y C (entre 7 y menos de 80 trabajadores) incrementaron en conjunto su producción en 14.535 toneladas de fino.

Nuevamente la contracción de la producción de concentrado de cobre fue lo que impactó en mayor medida a la reducción de la producción de cobre nacional. El total producido fue de 198.556 toneladas de fino, 13,7% menor a lo registrado en septiembre de 2007. También se registró un descenso de 2,8% en doce meses en la producción de cátodos de cobre con un total de 204.814 toneladas de fino con una participación de 47,7% del total de cobre.

## Otros Metálicos: Molibdeno, Plata y Oro

El descenso del Índice Otros Metálicos se explicó principalmente por la menor producción de molibdeno. Es así, como en septiembre la producción fue de 2.437 toneladas de fino, con una participación de 40,7% menor a la registrada en igual mes de 2007. La producción de molibdeno acumula a septiembre de 2008 una disminución de 25,7% en comparación a igual periodo de 2007.

La producción de plata fue de 111.472,2 kg de fino, con una disminución de 20,0% anual (27.838,2 kg de fino), debido a la baja concentración del metal en el proceso extractivo directo, así como también en procesos que la obtienen como subproducto del cobre. La plata registra una contracción en la producción acumulada a septiembre de 29,2%. La producción de oro alcanzó a 3.269,4 kg de fino, representando una disminución de 10,4% respecto a igual mes de 2007, que equivale a 381,5 kg de fino. Al igual que los metales mencionados anteriormente, el oro presenta una baja acumulada de 5,0%, respecto a igual periodo de 2007.

## Índice No Metálico

La producción no metálica creció 9,2% en doce meses y aportó 0,56 punto porcentual al índice general. Esta alza se explica principalmente por la mayor producción de ulexita y salitre, junto con la mayor producción de cloruro de sodio, carbón, yodo y caliza. Solamente se registraron contracciones en petróleo y carbonato de litio.

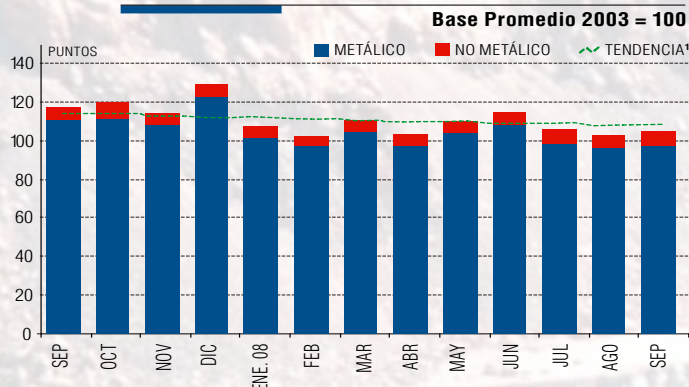
**Precio del cobre:** El valor promedio de septiembre de la libra de cobre fue de 317 ¢US, lo que equivale a 8,4% menor a lo registrado en agosto de este año. A lo largo del mes, la cotización de este metal evidenció una tendencia a la baja, finalizando en 291,16 ¢US/lb. Este comportamiento es atribuible a una menor demanda como consecuencia del panorama internacional de crisis financiera, lo que es congruente con el alza de 14,2% en el nivel de inventarios en septiembre respecto de agosto de 2008, principalmente por la entrada de inventario registrada en COMEX y LME.

PRODUCCIÓN DE COBRE*			
	2008 P/	2007	Var. (%)
Septiembre	429.309	478.867	-10,3
Ene. - Sep.	3.984.965	4.111.627	-3,1
PRODUCCIÓN DE MOLIBDENO*			
	2008 P/	2007	Var. (%)
Septiembre	2.437	4.112	-40,7
Ene. - Sep.	24.501	32.983	-25,7

P/ Cifras provisionales

\* Toneladas de Fino

## Incidencia de los índices metálico y no metálico en el de Producción Minera



1.- La serie de tendencia está construida utilizando la metodología TRAMO/SEATS

VARIACIONES: Mensual 1,8% / 12 meses -10,5% / Acumulada -4,6%

## Minerales no Metálicos

La ulexita y el salitre incidieron, en conjunto, 5,12 puntos porcentuales en el Índice no Metálico y registraron alzas en doce meses de 16,7% y 7,7%, respectivamente. El cloruro de sodio, carbón, yodo y caliza también aumentaron su producción y aportaron 5,25 puntos porcentuales al índice. Los demás minerales no metálicos considerados en este índice mostraron disminuciones en doce meses, así el petróleo registró una baja de 6,0% y el carbonato de litio 8,1%. La incidencia conjunta al indicador fue de -1,12 puntos porcentuales.

## Regiones

Antofagasta y Tarapacá fueron las regiones que aportaron en mayor medida a la contracción del índice sectorial. Entre ambas restaron 9,43 puntos porcentuales al indicador y registraron un descenso de 14,5% en doce meses, por menor producción de cobre, oro y plata, principalmente. Las regiones de Atacama, Metropolitana y O'Higgins también disminuyeron, siendo su contribución negativa de 2,33 puntos porcentuales. Le sigue, Valparaíso, Aysen y Bío Bío, que restaron 0,57 punto porcentual a la variación del Índice sectorial.

Solamente Magallanes y Coquimbo presentaron alzas en su producción minera e incidieron 1,83 puntos porcentuales a la variación del índice sectorial, pero no lograron compensar las fuertes bajas registradas por las demás regiones en este mes.

## ÍNDICE DE PRODUCCIÓN MINERA

Septiembre de 2008 (Base:Promedio 2003=100)

AÑO Y MES	ÍNDICE GENERAL	VARIACIÓN (%) EN 12 MESES	ÍNDICE METÁLICO	VARIACIÓN (%) EN 12 MESES	ÍNDICE NO METÁLICO	VARIACIÓN (%) EN 12 MESES
<b>PROMEDIO</b>						
2003	100,0	-	100,0	-	100,0	-
2004	110,1	-	110,3	-	106,8	-
2005	109,2	-	109,5	-	105,5	-
2006	110,0	-	110,6	-	101,8	-
2007	114,3	-	115,2	-	101,2	-
<b>2007</b>						
Septiembre	117,6	18,5	118,3	20,0	108,8	0,5
Octubre	119,6	-0,9	119,6	-1,2	118,7	4,1
Noviembre	114,0	-2,3	115,3	-1,8	94,9	-11,1
Diciembre	128,9	-0,3	131,1	-0,2	96,7	-4,5
<b>2008<sup>P</sup></b>						
Enero	107,1	-1,4	108,2	-1,2	91,4	-4,4
Febrero	102,6	6,1	103,7	6,8	86,3	-5,3
Marzo	111,0	-9,1	112,5	-9,2	89,7	-7,1
Abril	102,9	-9,1	104,1	-9,2	85,0	-9,3
Mayo	110,1	-6,1	111,2	-6,5	94,9	2,8
Junio	114,8	0,3	116,0	0,7	98,1	-6,7
Julio	105,3	-5,7	105,1	-5,9	108,5	-2,2
Agosto <sup>R</sup>	103,3	-3,7	102,7	-4,2	112,1	1,9
Septiembre	105,2	-10,5	104,2	-11,9	118,8	9,2

## ÍNDICE DE PRODUCCIÓN MINERA, POR REGIÓN

Septiembre de 2008 (Base:Promedio 2003=100)

AÑO Y MES	General	ÍNDICE GENERAL POR REGIONES									
		I	II	III	IV	V	VI	VIII	XI	XII	RM
<b>PROMEDIO</b>											
2003	100,0	100,0	100,0	100,0	100,0	100,0	100,0	100,0	100,0	100,0	100,0
2004	110,1	111,7	111,7	98,0	105,0	108,4	123,8	114,5	102,9	88,3	110,3
2005	109,2	103,2	112,0	96,1	101,8	106,0	131,0	112,9	110,0	114,8	110,5
2006	110,0	112,9	109,7	106,6	105,6	104,1	124,6	80,6	100,5	105,2	110,1
2007	114,3	113,0	118,9	111,2	100,0	99,3	122,6	150,4	101,0	69,1	110,6
<b>2007</b>											
Septiembre	117,6	130,0	118,9	114,1	90,8	103,5	138,1	142,1	112,3	69,9	119,0
Octubre	119,6	132,3	118,1	125,9	105,2	99,9	139,6	152,8	108,9	76,7	115,1
Noviembre	114,0	120,6	113,7	116,1	105,1	102,3	123,1	155,6	109,4	75,6	116,0
Diciembre	128,9	131,5	134,9	113,4	120,7	100,1	146,4	144,6	126,0	86,0	120,0
<b>2008<sup>P</sup></b>											
Enero	107,1	115,8	108,8	99,2	95,3	103,2	114,7	88,3	72,4	76,8	103,6
Febrero	102,6	97,4	102,9	105,9	102,3	94,4	115,6	103,7	65,4	78,3	106,5
Marzo	111,0	108,9	114,9	105,2	111,0	99,3	109,7	96,6	81,2	89,8	110,0
Abril	102,9	117,8	109,6	89,2	104,5	66,5	71,7	99,9	58,2	96,7	115,4
Mayo	110,1	109,0	118,1	95,6	109,4	98,2	91,6	69,3	77,1	83,5	106,8
Junio	114,8	108,5	122,8	103,9	116,1	91,1	105,7	58,8	82,8	73,1	117,5
Julio	105,3	112,6	99,6	112,5	109,7	98,1	132,6	68,5	51,1	84,6	108,7
Agosto <sup>R</sup>	103,3	112,6	98,6	112,2	110,6	88,2	120,8	73,6	57,8	79,0	104,5
Septiembre	105,2	111,2	101,7	104,3	117,6	98,0	125,8	76,5	69,8	95,0	96,7
<b>TASA DE VARIACIÓN (%)</b>											
Sep 2008/07	-10,5	-14,5	-14,5	-8,6	29,5	-5,3	-8,9	-46,2	-37,8	35,9	-18,7

FUENTE: Índice Metálico: Censo de Establecimientos  
Índice No Metálico: Censo de Establecimientos en productos seleccionados, excepto Caliza.

P: Cifras provisionales  
R: Cifra rectificada por informante.

# Energía Eléctrica

La generación eléctrica aumentó 2,2% en doce meses y disminuyó 4,4% mensual.

En septiembre, la generación eléctrica registró una producción de 4.747 Gwh, equivalente a un incremento de 2,2% en doce meses. Respecto del mes anterior, disminuyó 4,4%.

La generación hidroeléctrica aportó 2.547 Gwh a la producción total y anota un crecimiento de 59,8% en doce meses. Por su parte, las plantas térmicas generaron 1.921 Gwh, mientras que las de ciclo combinado, 279 Gwh, mostrando una disminución anual de 12,9% y 67,1%, respectivamente.

El Sistema Interconectado Central (SIC) generó 3.223 Gwh, que representa un aumento de 1,6% en doce meses. El Sistema Interconectado del Norte Grande (SING) aportó 1.183 Gwh al total generado, registrando un aumento de 3,5% comparado con igual mes del año anterior. Los sistemas Aysen, Magallanes y autoproductores en su conjunto aportaron 341 Gwh, que significó un aumento de 3,0% en doce meses.

En relación al mes anterior, todos los sistemas disminuyeron, el SIC 4,8%, el SING 4,2% y los restantes sistemas 1,2%.

El principal aporte en la generación eléctrica proviene de la Región del Bío-Bío que representa el 30% del total, con un crecimiento de 5,2% respecto al mes anterior. La Región de Antofagasta, aportó 23% al total, disminuyendo 4,4% en el mes. En la Región del Maule, con una participación del 18%,

se redujo 0,1%. Valparaíso que aporta 9,5% del total, creció 0,9%. La Región de La Araucanía aumentó 2,3% y Coquimbo 21,4%, con un aporte de 45 Gwh y 17 Gwh, respectivamente.

La industria absorbió el 29% del consumo, con un crecimiento de 3,1% en doce meses, un crecimiento acumulado de 1,2% respecto al mismo período 2007 y una variación negativa mensual de 1,1%. El sector minero, que consume 34% del total, se expandió a un ritmo de 0,8% en doce meses, el crecimiento acumulado en 2008 anotó un 1,3% y en septiembre una disminución de 2,1% respecto a agosto.

El sector agrícola muestra una disminución de 20,3% en doce meses y un acumulado de 5,0%, comparado con igual periodo de 2007. Este sector consumió sólo el 1,2% del total de la energía distribuida a nivel nacional. El grupo Varios incluyó transporte, alumbrado público, consumo propio y similares tuvo una participación de 9,3% del total, disminuyendo 6,9% en doce meses, con un acumulado de 4,3%. El sector residencial, que representó el 15% del consumo total se redujo en 3,6% en doce meses, alcanzando una variación acumulada negativa de 5,0% en el año respecto de 2007. El sector comercial absorbió el 11% del total, redujo el consumo en 0,6% en doce meses registrando un acumulado de 0,6% respecto a igual periodo del 2007.

## Generación de Energía Eléctrica por Tipo de Generación

SEPTIEMBRE DE 2008

### GENERACIÓN DE ENERGÍA ELÉCTRICA (GWh)

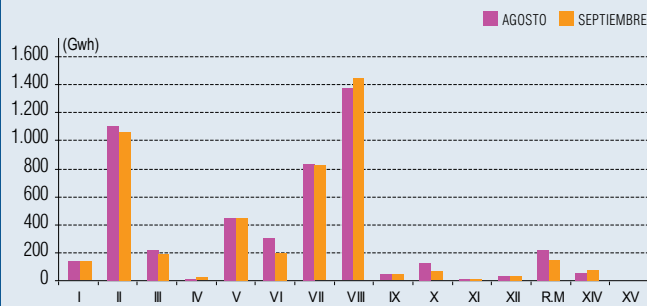
AÑO Y MES	TOTAL	OTRAS TÉRMICAS	CICLO COMBINADO	HIDRÁULICAS
Ago. 2008 (P)	4.964	1.934	458	2.572
Sep. 2008 (P)	4.747	1.921	279	2.547
TASAS DE VARIACIÓN (%)				
12 meses	2,2	-12,9	-67,1	59,8
Mensual	-4,4	-0,7	-39,1	-1,0

(\*) Cifras provisionales FUENTE: Censo de establecimientos

1 La serie de tendencia está construida utilizando la metodología TRAMO/SEATS

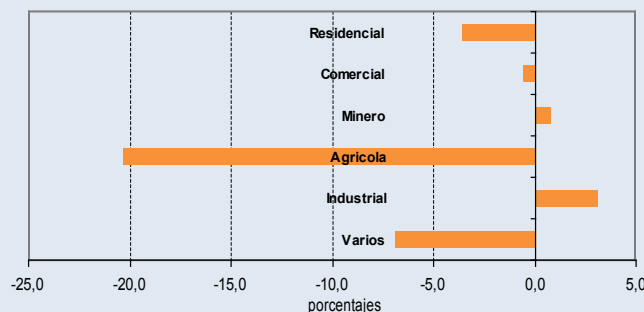
## Generación Eléctrica por Regiones

agosto - septiembre de 2008



## Distribución de Energía Eléctrica por Sectores

(septiembre de 2007-septiembre de 2008)



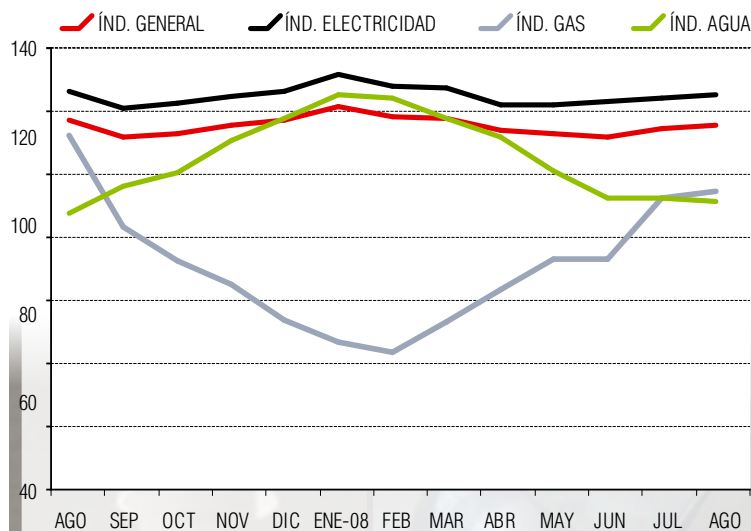
VARIACIONES: Mensual: -4,4% / 12 meses: 2,2% / Acumulado: 1,6%

# Índice de Electricidad, Gas por Cañería y Agua Potable

**El Índice de Distribución de Energía eléctrica, Gas por Cañería y Agua Potable (IDEGA), mide el consumo de estos productos al usuario final o intermedio.**

## Índice General y Sectores EGA

Base Promedio 2003 = 100



En Agosto de 2008 el Índice de Distribución de Electricidad, Gas por cañería y Agua potable (IDEGA) muestra una disminución de su actividad de 2,1%, en doce meses. Esto representa una tendencia negativa desde marzo de este año, en el promedio anual de -2,9%, explicado por la reducción de la importación de gas y la menor demanda de energía eléctrica.

La Distribución de Agua Potable muestra un crecimiento de 4,6% en doce meses, lo que representa un aporte de 0,7 punto porcentual al índice general.

El consumo de Electricidad registró una reducción de 0,8%, producto de una baja de la demanda, que restó 0,6 punto porcentual a la variación del índice general.

La Distribución de Gas por Cañería disminuyó 21,1% en doce meses, contrayendo en 2,2 puntos porcentuales el índice general.

En doce meses, según regiones los mayores aumentos se registraron en Los Ríos (24,0%), Magallanes (12,0%) y Atacama (11,0%). Por otra parte, las principales bajas fueron en la Región Metropolitana (10,7%) y Aysen (4,0%).

Los sectores con mayor consumo de electricidad fueron: Minería, con 5,2%, incidiendo 1,1 puntos en la variación del índice general y Otros Sectores con 20,5%, contribuyendo 1,0 punto porcentual al indicador. Por el contrario, disminuyeron su demanda los destinos Industria, Agrícola, Comercial y Residencial, con 0,5%, 11,1%, 3,9% y 6,1%, respectivamente.

En agosto, producto de los envíos de gas desde Argentina, el Índice General del Gas muestra una reducción de 21,1%, en doce meses, explicado principalmente por el sector Residencial, que disminuyó 24,6% y el Comercio, con -21,3%. En tanto, Industria y Otros sectores registran un aumento en el consumo de 7,0% y 61,7%, respectivamente.

El incremento de 4,6% de la Distribución de Agua Potable se explica, principalmente, por el consumo del sector Residencial, con una variación de 5,2% y por el aumento de 2,3% de Otros Sectores.



# Índice de Ventas del Comercio al por Menor (IVCM)

Base: promedio 2005 = 100 (Muestra de establecimientos del Comercio al Por Menor) (Datos provisionales)

El índice de ventas del comercio al por menor registró en septiembre de 2008 un incremento de 5,7% en doce meses, acumulado 7,2% en el año.

El Índice de Ventas del Comercio al por Menor (IVCM) registró una variación en términos reales de 5,7%. La variación nominal llegó al 10,9% y el deflactor implícito del índice presentó una variación de 4,9% en doce meses.

El mayor aporte a las ventas reales provino del Comercio Especializado, el cual anotó una variación real de 9,3% en doce meses. En tanto, el Comercio No Especializado registró su mayor disminución con una variación anual de 1,6%. Esto se explica principalmente por las bajas en las ventas reales de los supermercados.

Las mayores incidencias en el indicador se registraron en las líneas Otros Productos con 1,55 puntos, Artículos Farmacéuticos con 1,47 puntos, Artículos de Ferreterías con 1,24 puntos y Automóviles nuevos y usados con 1,13 puntos porcentuales.

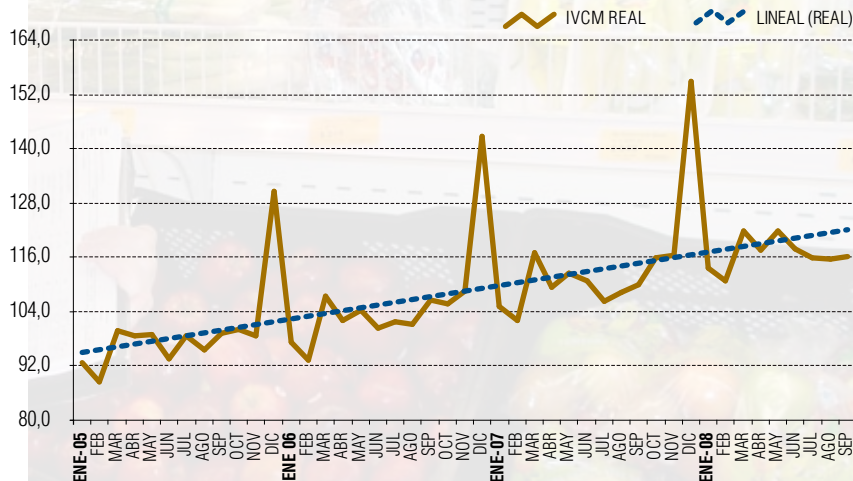
La línea de Alimentos, bebidas y tabaco registró una disminución de sus ventas en 1,8% en doce meses, con una variación acumulada anual negativa de 2,3%, comparada con igual período del año anterior. Esta línea mantiene su tendencia negativa. En términos nominales aumentó sus ventas reales en doce meses 11,4%, haciendo evidente el efecto precio en el resultado de la línea.

En términos dinámicos, se destaca la línea Artículos de librería con un aumento real de sus ventas de 19,0% en doce meses. En segundo lugar se encuentra la línea Artículos Farmacéuticos y Cosméticos con un creci-



## Índice real de Ventas del Comercio al por Menor

Base promedio 2005=100



## Evolución del Índice Real de Ventas del Comercio al por Menor<sup>P</sup>

	SEP	OCT	NOV	DIC	ENE-08	FEB	MAR	ABR	MAY	JUN	JUL	AGO	SEP
<b>IVCM Real</b>	110,6	116,6	117,3	156,6	114,3	111,4	122,7	118,5	122,7	118,7	116,5	116,2	116,9
<b>Var. Mensual</b>	1,7	5,5	0,6	33,5	-27,0	-2,5	10,1	-3,4	3,6	-3,3	-1,9	-0,3	0,5
<b>Var. Anual</b>	3,3	9,6	7,5	8,6	8,1	8,6	4,2	7,6	8,3	6,6	9,1	6,9	5,7
<b>Var. Acumulada</b>	7,5	7,7	7,7	7,8	8,1	8,3	6,9	7,1	7,3	7,2	7,5	7,4	7,2

P: Cifras provisionales.

El Índice de Ventas del Comercio al por Menor (IVCM) reemplaza al Índice de Ventas de Bienes de Consumo (IVBC). Este indicador permite una medición más amplia de la evolución de la actividad del comercio al por menor debido a que refleja los cambios totales en el comercio, incluyendo el crecimiento debido a la incorporación de nuevos establecimientos.

VARIACIONES: Mensual 0,5% / 12 meses 5,7% / Acumulado 7,2%

miento de 18,3% en doce meses. Le sigue la línea Artículos de Ferretería que registra un crecimiento de 16,2%, comparado con igual mes de 2007. Son importantes también los resultados obtenidos por la línea Automotores nuevos y usados con una variación en doce meses de 12,9% y Mantenición y Reparación de Automotores con una variación de 11,3% en doce meses.

El IVCM, comparado con agosto de 2008, anotó un leve aumento de 0,5%, mientras que su índice acumulado alcanzó 7,2%, comparado con igual período del año anterior, mostrando el buen comportamiento

que han tenido las ventas del comercio al por menor durante el 2008.

Las ventas del comercio al por menor, agrupados en la categoría 50 de la CIU, que corresponde a Venta, mantenimiento y reparación de vehículos; venta al por menor de combustible para automotores, registró una variación de 9,1% en doce meses. Mientras que la categoría 52 de la CIU, que representa al Comercio al por menor; excepto el comercio de vehículos automotores, anotó una variación de 5,0%, con respecto a igual período del año anterior.

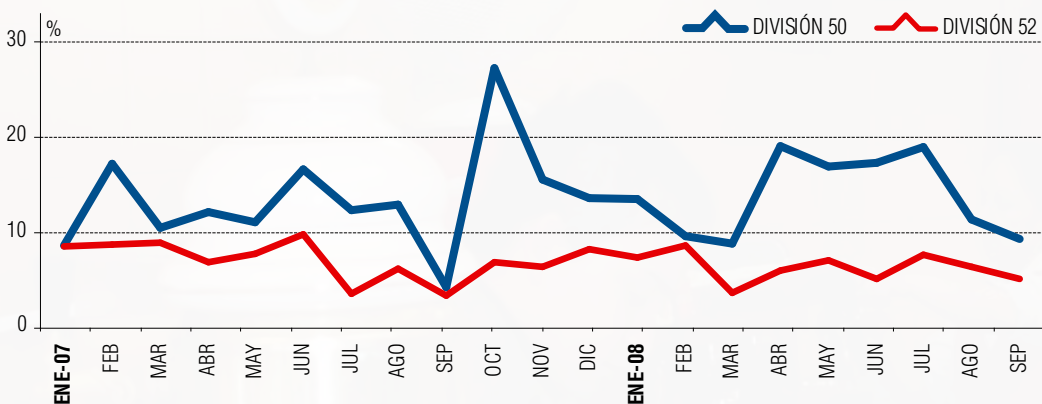
Las ventas del Comercio Especializado crecieron en términos reales 9,3% en doce meses, con un aporte de 6,21 puntos porcentuales al índice general. En cambio, el Comercio no especializado, registró su mayor baja del año con un valor de -1,6%, contrayendo al índice en 0,54 punto porcentual.

Por tipo de bienes, los Bienes durables anotaron una variación de 5,4%, con un aporte al indicador de 1,09 puntos porcentuales, mientras que los Bienes no durables crecieron 5,7%, en doce meses, con un aporte de 4,59 puntos porcentuales al IVCM.

### Evolución de índices de ventas según CIU

Variación % en 12 meses

Base Promedio 2005 = 100



División 50: Vta., mantenimiento y reparación de veh.; vta. al por menor de combustible para automotores

División 52: Comercio al por menor; excepto el comercio de vehículos automotores

### Índice de Ventas del Comercio al por Menor (IVCM)

Base Promedio 2005 = 100

Septiembre 2008

GLOSA LÍNEA	VARIACIONES PORCENTUALES (%)			
	Mensual	Acumulado	En doce meses	Incidencia
<b>IVCM Real</b>			<b>5,7</b>	<b>5,7</b>
Otros productos	0,7	9,0	9,1	1,55
Artículos Farmacéuticos	0,8	15,2	18,3	1,47
Artículos de ferreterías	-9,1	14,7	16,2	1,24
Automóviles nuevos y usados	42,3	19,4	12,9	1,13
Productos textiles	-0,2	7,5	3,6	0,34
Combustible para automotores	-5,6	12,6	8,3	0,32
Librerías	-13,9	13,3	19,0	0,14
Mantenición y reparación de automotores	-6,4	9,0	11,3	0,08
Muebles	-14,0	10,1	5,4	0,07
Partes, repuestos y accesorios de automotores	-5,8	3,8	-0,9	-0,03
Aparatos, art. y equipos de uso doméstico	-8,1	8,9	-1,2	-0,12
Alimentos, bebidas y tabaco	0,2	-2,3	-1,8	-0,53

# Ventas de Supermercados

Base: Junio de 1991=100 (Censo de supermercados con tres cajas y más)  
(Datos provisionales)

## Panorama General

El Índice Real de Ventas de Supermercados disminuyó 2,9% en doce meses, valor más bajo registrado desde la construcción del indicador, lo que puede estar reflejando un cambio en la conducta del consumidor, donde habría un efecto de sustitución por productos de menor valor (marcas propias), como también desplazando su demanda a otro tipo de comercio que le permita encontrar productos de menor precio lo anterior como consecuencia del nuevo panorama económico.

### ÍNDICE REGIONAL DE VENTAS REALES DE SUPERMERCADOS Septiembre de 2008 Base junio 1991 = 100

REGIÓN	ÍNDICE	VARIACIONES (%)		
		MENSUAL	12 MESES	ACUM.
ÍNDICE GENERAL	376,48	-2,7	-2,9	3,0
I de Tarapacá	475,56	-3,1	-0,4	2,8
II de Antofagasta	534,51	-2,7	-0,6	4,1
III de Atacama	501,83	-0,9	0,1	5,5
IV de Coquimbo	763,20	2,3	-1,1	5,2
V de Valparaíso	334,22	-2,0	-5,7	0,2
VI de O'Higgins	373,03	-0,8	-5,1	-0,1
VII del Maule	400,02	-2,4	7,2	6,7
VIII del Bío-Bío	410,81	-1,2	-2,2	4,8
IX de La Araucanía	526,95	-0,7	3,4	10,7
X de Los Lagos	604,80	-3,3	-0,4	5,8
XI de Aysen	611,54	-4,4	-5,5	3,1
XII de Magallanes	334,53	-7,3	0,5	1,7
Metropolitana	317,82	-3,9	-4,6	1,8
XIV de Los Ríos	666,64	-1,6	-6,0	2,1
XV Arica y Parinacota	244,06	-2,1	-0,5	1,0

## En septiembre, la venta real de supermercado mostró un decrecimiento de 2,9% en doce meses.

Esta baja también se explica, en parte, por el efecto calendario (composición de los días de la semana en un mes), debido a que septiembre de 2008 tuvo un feriado, un sábado y un domingo menos en comparación a igual mes del año anterior, lo que influyó negativamente en la variación del indicador. Estudios preliminares indican que la serie de supermercados desestacionalizada, corregida por efecto calendario, creció 4,1% en doce meses, mensualmente dicha serie registró una disminución de la actividad de 1,5%.

Nominalmente las ventas de supermercados mostraron una variación positiva de 7,2% respecto a igual mes de 2007.

La inflación implícita observada en el indicador fue de 10,4% en doce meses. En el alza influyó el aumento en los precios de los alimentos, que tuvo para septiembre de 2008 una variación en doce meses de 13,3%.

El efecto pago habría influido negativamente en el indicador, debido a que las compras efectuadas con los pagos de agosto de 2008 fueron realizadas en el mismo mes y parte de las compras con la renta de septiembre se trasladaron a octubre. Distinto fue el caso de septiembre de 2007, donde el efecto pago contribuyó a aumentar el indicador, debido a que la renta de agosto de 2007 se transfirió a septiembre y los pagos de septiembre se quedaron en gran parte en el mismo mes.

Comparado con agosto, las ventas de supermercados disminuyeron 2,4% en términos nominales y 2,7% en términos reales. Esta baja en septiembre, mes que se caracteriza por el incremento de las ventas, producto de las celebraciones de fiestas patrias, explicada en parte por los efectos de calendario y pagos mencionados anteriormente.

Las mayores incidencias en términos de línea de productos, fueron registradas en el aumento de las ventas de Artículos Farmacéuticos y Textiles. La línea de Alimentos, bebidas y tabaco fue la que más le restó al indicador.

## Panorama Regional

Las ventas reales de supermercados mostraron (en doce meses) variaciones negativas en once regiones. Las regiones que crecieron fueron Maule, La Araucanía, Magallanes y Atacama, con 7,2%, 3,4%, 0,5% y 0,1%, respectivamente. La Región del Maule y La Araucanía fueron las que más aportaron al indicador general, con una incidencia de 0,28 y 0,14 punto porcentual, respectivamente. Se destacó nuevamente el Maule, que por cuarto mes consecutivo registró el mayor incremento regional, cambiando la tendencia decreciente observada durante el período 2007, esto a raíz de la apertura de nuevos supermercados en la región. Por su parte, la región de La Araucanía ha mostrado un buen desempeño desde agosto de 2007, acentuado por la apertura de nuevos establecimientos, sin embargo, dicho valor es menor a los observados en los meses precedentes.

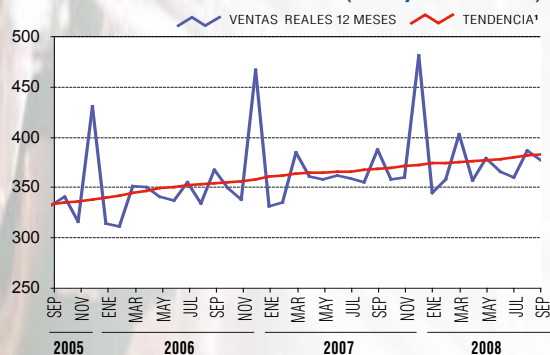
En la Región Metropolitana disminuyeron las ventas reales de supermercados 4,6% en doce meses, lo que se traduce en una incidencia negativa de 2,04 puntos porcentuales al indicador. Nominalmente mostró un crecimiento de 5,3% en doce meses. Las ventas mensuales registraron un decrecimiento real de 3,9% y 3,6% nominal. A nivel comunal, se destacó nuevamente el crecimiento en doce meses de Puente Alto (7,8%), Providencia (3,7%) y Estación Central, Quinta Normal, Cerro Navia, Lo Prado y Pudahuel que conjuntamente crecieron 3,4%.

## Análisis de Tendencia y apertura de locales

La componente de tendencia-ciclo del indicador mostró un crecimiento mensual anualizado de 3,7%.

En los últimos doce meses se abrieron 107 nuevos establecimientos y cerraron 20, lo que en términos netos da un total de 87 nuevos supermercados a nivel nacional. La apertura de nuevos establecimientos se concentra en los supermercados tradicionales por sobre los megamercados. Estos nuevos establecimientos significaron el 6,0% de las ventas totales.

### Índice Real de Ventas de Supermercados (Base: junio 1991=100)



1 La serie de tendencia está construida utilizando la metodología X12-ARIMA.

VARIACIONES: Mensual -2,7% / 12 meses -2,9% / Acumulado 3,0%

Mariana Schkolnik Chamudes, Directora del Instituto Nacional de Estadísticas. Edición: Oficina de Comunicaciones  
Avenida Bulnes 418, Santiago, Chile - Teléfono 366 7564 - e-mail: prensa.ine@ine.cl - www.ine.cl  
"Indicadores Mensuales, Sectores Económicos" se publica dentro de los cinco últimos días hábiles de cada mes.