

INDICADORES MENSUALES

SECTORES ECONÓMICOS

EDICIÓN N° 121 • BOLETÍN INFORMATIVO DEL INSTITUTO NACIONAL DE ESTADÍSTICAS • 28 DE NOVIEMBRE DE 2008

- **El Índice de Producción Industrial mostró una disminución de 0,8% en doce meses.**
- **El Índice de Producción Minera bajó 8,2%.**
- **Las Ventas reales del Comercio Minorista crecieron 3,6%.**

En octubre, el Índice de Producción Industrial registró una disminución de 0,8%, en doce meses. Este mes contó con igual número de días hábiles en comparación de 2007. Su variación acumulada al décimo mes del año fue 1,2%, comparado con igual periodo del año anterior y 9,7% respecto del mes anterior. El índice de la Producción Industrial sin efecto estacional, en octubre del presente año, presentó variación prácticamente nula respecto al mes anterior.

Las ventas reales de supermercados mostraron un crecimiento de 7,1% respecto a igual mes de 2007. Esta variación es la más alta registrada desde el 2004 para octubre. Influyó en este resultado el efecto pago, debido a que en octubre se realizaron compras con los pagos de dicho mes y de septiembre. La serie desestacionalizada corregido el efecto calendario creció 5,7% en doce meses; mensualmente dicha serie mostró un crecimiento en la actividad de 2,0%.

El IVCN real de octubre aumentó 3,6% anual. El mayor aporte a las ventas provino de las líneas Art. Farmacéuticos, Alimentos y Productos textiles. La línea Alimentos creció 2,7%. El consumo de Bienes Durables disminuyó, 2,2%, la variación más baja de toda la serie.

La generación eléctrica en octubre creció 0,4% en doce meses y 3,7% respecto de septiembre de 2008. El consumo de energía aumentó en el sector Minería en 2,1% anual. El sector Industrial lo redujo en 2,6%, el sector Residencial en 0,7%, el sector Varios en 3,1% y el sector Agrícola en 9,8%. El sector Comercial no registró variación en octubre respecto al mismo mes del año anterior.

En septiembre de 2008, el Índice de Distribución de Electricidad, Gas por cañería y Agua potable (IDEGA) volvió a mostrar una

contracción de su actividad de 1,3% en doce meses, manteniendo la tendencia decreciente del sector. Esta disminución estuvo afectada por la disminución del Gas Natural, producto del incremento de sus costos y restricciones de abastecimiento.

El Índice de Producción Minera en octubre disminuyó 8,2% en doce meses. La disminución se explicó por la contracción en el Índice Metálico en 8,7%, efecto de una menor producción de cobre y de otros minerales metálicos por la reducción de las leyes de los minerales. El Índice No Metálico presentó un crecimiento de 0,4% anual, que no compensó la reducción del Índice Metálico.

La superficie total autorizada de edificación fue de 957.950 m², cifra que no incluyó a 17 comunas de la Región Metropolitana, por no disponer de la información dado la paralización de actividades de los Empleados Públicos. La superficie total autorizada presentó una variación negativa en doce meses de 46,7%. Al comparar el resultado de octubre con igual mes de 2007 sin incluir las 17 comunas, también se observó una reducción que fue de 38,3% en doce meses. Factores que afectaron la disminución de la superficie autorizada fueron: el mayor costo de la edificación para las constructoras y la contracción de la demanda por viviendas.

Los Servicios presentaron una dinámica favorable durante el periodo, acumulando crecimientos nominales positivos durante el año, siendo liderados por las ventas de Servicios de Distribución por Mayor.

Conforme a la clasificación internacional CIIU Rev. 3, similar escenario mostraron las once divisiones consideradas, destacándose la actividad de Telecomunicaciones.



**RESULTADOS
OCTUBRE DE 2008
(12 MESES)**

Industria

Producción Industrial
disminuyó 0,8%

Energía Eléctrica

Generación de energía
creció 0,4%

Minería

El Índice de Producción
Minera bajó 8,2%

Supermercados

Venta real de supermercados
creció 7,1%

IVCM

Venta real del Comercio al por
Menor aumentó 3,6%

Electricidad, Gas y Agua

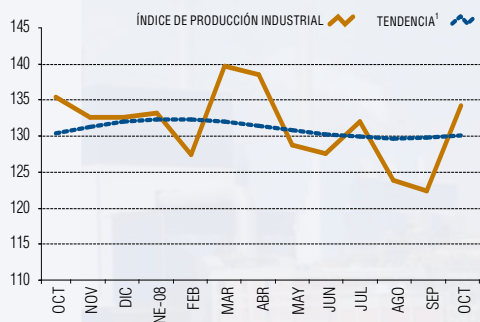
Índice de Distribución EGA
disminuyó 1,3% en septiembre

Producción y Ventas de la Industria

Base: promedio 2002 = 100 (Muestra de productos y establecimientos industriales)

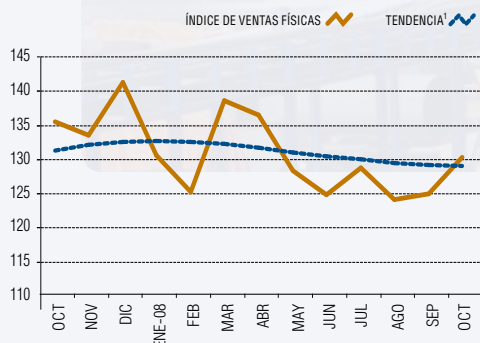
Índice de Producción Industria Manufacturera

Octubre 2007 - Octubre 2008



Índice de Ventas Físicas Industria Manufacturera

Octubre 2007 - Octubre 2008



Base: Promedio Año 2002 = 100

ÍNDICES DE PRODUCCIÓN Y VENTA FÍSICA Según clasificación económica de los bienes (octubre de 2008)

PRODUCCIÓN FÍSICA

TIPO DE BIENES	VARIACIÓN (%)		Incidencia
	12 meses	Acumulada	
Total	-0,8	1,2	
Bienes de Consumo Habitual	2,9	3,4	1,2
Bienes de Consumo Duradero	-8,2	-0,1	-0,1
Bienes de Consumo Intermedio	-3,2	-0,4	-1,8
Bienes de Capital	-2,4	5,8	0,0

VENTA FÍSICA

TIPO DE BIENES	VARIACIÓN (%)		Incidencia
	12 meses	Acumulada	
Total	-3,9	0,3	
Bienes de Consumo Habitual	0,2	1,7	0,1
Bienes de Consumo Duradero	-19,5	-1,2	-0,2
Bienes de Consumo Intermedio	-6,3	-0,6	-3,7
Bienes de Capital	-8,9	-2,5	-0,1

Base: Promedio Año 2002 = 100

Cifras provisionales

1.- La serie de tendencia está construida utilizando la metodología Tramo/SEATS



En octubre, el Índice de Producción Industrial registró una disminución de 0,8%, en doce meses. Este mes contó con igual número de días hábiles en comparación de 2007. Su variación acumulada al décimo mes del año fue 1,2%, comparado con igual periodo del año anterior y 9,7% respecto del mes anterior. El índice de la Producción Industrial sin efecto estacional, en octubre del presente año registró variación prácticamente nula respecto al mes anterior.

Dicho comportamiento se explica por el bajo ritmo de la actividad en la Fabricación de metales comunes y Fabricación de sustancias y productos químicos.

La Fabricación de metales comunes incidió negativamente en 1,47 puntos porcentuales en la producción. Esto se debe principalmente al grupo Fabricación de productos primarios de metales preciosos y metales no ferrosos, con una menor producción principalmente de molibdeno, así como de las aleaciones de plata, platino, oro y otros metales preciosos. Lo anterior, como consecuencia de la baja extracción y producción de cobre.

La Fabricación de sustancias y productos químicos también incidió negativamente en 0,51 punto porcentual, principalmente por la Fabricación de otros

productos químicos que registró una menor producción de cosméticos para rostro y manos, debido a la mantención de una planta productiva.

Dentro de las divisiones que aportaron positivamente a la producción, se encuentra la Elaboración de productos alimenticios y bebidas, que incidió 1,62 puntos porcentuales, por efecto principalmente de la mayor producción de concentrado y base para bebidas de fantasía o gaseosas.

La Fabricación de papel y productos de papel también incidió positivamente en 0,95 punto porcentual en la producción por incrementos, principalmente, en papel higiénico, pañuelos, toallas, servilletas, pañales para lactantes, tampones higiénicos y artículos análogos higiénicos o para el hogar o los hospitales; y prendas de vestir, de pasta de papel, papel, guata de celulosa o redes de fibras de celulosa. Esto a causa de la optimización de la producción en planta y la incorporación de una nueva línea de producción.

En el décimo mes del año, solamente siete de las diecinueve divisiones que componen el índice registraron variaciones positivas. La serie no presenta una tendencia clara en este año.

PRODUCCIÓN FÍSICA, Variación : Mensual 9,7% / 12 meses: -0,8% / Acumulado: 1,2%

Ventas

Las ventas de la industria manufacturera presentaron un descenso de 3,9%, acumulando en el año una variación positiva de 0,3%. Este comportamiento se debió principalmente al menor desempeño de las industrias pertenecientes a la Fabricación de metales comunes y a la Fabricación de papel y productos de papel. En octubre, solamente cinco de las diecinueve divisiones que componen el indicador registraron variaciones positivas.

En el caso de la Fabricación de metales comunes, la incidencia negativa de 1,60 puntos porcentuales en las ventas se debió a una baja del grupo Fabricación de productos primarios de metales preciosos y metales no ferrosos, principalmente molibdeno.

Asimismo, la Fabricación de papel y productos de papel presentó una incidencia negativa de 0,76 punto porcentual, por efecto de una menor demanda externa, principalmente desde la Unión Europea y Asia, provocando un sobre stock de celu-

losa. Lo anterior implica que en octubre, la brecha en el nivel acumulado de los índices de Producción y Venta Física llegó hasta 0,9 punto porcentual, debido a que esta Actividad Económica es la que posee la más alta ponderación en el indicador.

Entre las divisiones que incidieron positivamente está la Fabricación de coque, productos de la refinación del petróleo y combustible nuclear con 0,51 punto porcentual debido al grupo Fabricación de productos de la refinación del petróleo.

Por tipo de bienes

Los bienes de consumo intermedio, de consumo duradero y de capital presentaron incidencias negativas, mientras que los bienes de consumo habitual incidieron positivamente.

Es así como los bienes consumo intermedio contrajeron el indicador en 1,79 puntos porcentuales, principalmente por disminuciones en la producción de tungsteno y molibdeno. Los bienes de consumo duradero incidieron negativamente en

0,10 punto porcentual por reducción en la producción de otros muebles de madera, del tipo utilizado en el hogar.

La producción de bienes de capital contrajo el índice en 0,04 punto porcentual, explicada en parte por el cierre de la única planta armadora de vehículos del país, afectando directamente la producción de automóviles y otros vehículos automotores diseñados principalmente para el transporte de personas (excepto vehículos del tipo utilizado para transportes públicos, vehículos diseñados especialmente para transitar sobre nieve y vehículos para campos de golf).

Los bienes de consumo habitual incidieron positivamente en 1,18 puntos porcentuales por aumento en la producción de papel higiénico, pañuelos, toallas, servilletas, pañales para lactantes, tampones higiénicos y artículos análogos higiénicos o para el hogar o los hospitales; y prendas de vestir, de pasta de papel, papel, guata de celulosa o redes de fibras de celulosa.

VARIACIÓN DE LOS ÍNDICES DE PRODUCCIÓN Y VENTA FÍSICA, POR DIVISIÓN (%) (octubre de 2008 respecto de octubre de 2007)

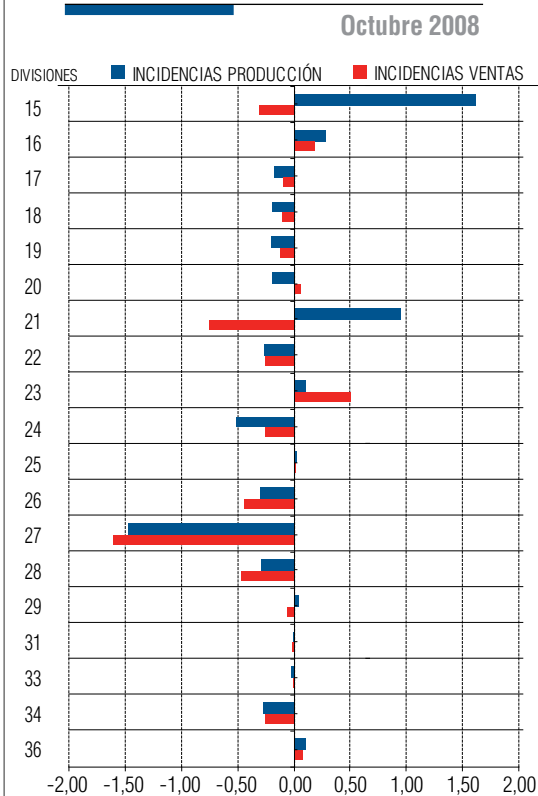
DIVISIÓN	GLOSA	PRODUCCIÓN FÍSICA	VENTA FÍSICA
15	Elaboración de productos alimenticios y bebidas	4,9	-0,9
16	Elaboración de productos de tabaco	37,5	19,3
17	Fabricación de productos textiles	-11,2	-6,4
18	Fabricación de prendas de vestir, adobo y teñido de pieles	-26,0	-11,6
19	Curtido y adobo de cueros; fabricación de maletas, bolsos de manos, artículos de talabartería y guarnicionería; y calzado	-32,1	-23,1
20	Producción de madera y fabricación de productos de madera y corcho, excepto muebles; fabricación de artículos de paja y de materiales trenzables	-4,0	1,2
21	Fabricación de papel y productos de papel	8,1	-6,4
22	Actividades de edición e impresión y de reproducción de grabaciones	-11,4	-11,2
23	Fabricación de coque, productos de la refinación del petróleo y combustible nuclear	3,6	20,5
24	Fabricación de sustancias y productos químicos	-3,0	-1,6
25	Fabricación productos de caucho y de plástico	0,7	0,5
26	Fabricación de otros productos minerales no metálicos	-4,7	-6,4
27	Fabricación de metales comunes	-24,0	-26,3
28	Fabricación de productos elaborados de metal, excepto maquinaria y equipo	-10,6	-15,6
29	Fabricación de maquinaria y equipo n.c.p	2,7	-3,0
31	Fabricación de maquinarias y aparatos eléctricos	-1,0	-3,3
33	Fabricación de instrumentos médicos, ópticos y de precisión, y fabricación de relojes	-3,5	-0,2
34	Fabricación de vehículos automotores, remolques y semirremolques	-72,2	-69,7
36	Fabricación de muebles; industrias manufacturera n.c.p	9,5	7,3

Base : Promedio Año 2002 = 100

FUENTE: Muestra de productos y establecimientos basada en la Encuesta Nacional Industrial Anual (ENIA)

Cifras provisionales

Incidencias de las divisiones en el Índice de producción y venta física



VENTA FÍSICA, Variación : Mensual 4,3% / 12 meses: -3,9% / Acumulado: 0,3%

MAYORES VARIACIONES DEL ÍNDICE DE PRODUCCIÓN FÍSICA, POR DIVISIÓN

Octubre 2008 respecto octubre 2007

MAYORES INCIDENCIAS POSITIVAS EN EL ÍNDICE

DIVISIÓN	12 MESES (%)	INCIDENCIA	GRUPO INFLUYENTE	PRODUCTO INFLUYENTE	CAUSA PRINCIPAL
15	4,9	1,62	155	Concentrado y base para bebidas de fantasía o gaseosas.	Incremento en demanda externa.
21	8,1	0,95	210	Papel higiénico, pañuelos, toallas, servilletas, pañales para lactantes, tampones higiénicos y artículos análogos higiénicos o para el hogar o los hospitales; y prendas de vestir, de pasta de papel, papel, guata de celulosa o redes de fibras de celulosa.	Incrementos en demanda interna y externa.
16	37,5	0,29	160	Cigarros, habanos, cigarros pequeños y cigarrillos que contengan tabaco o sucedáneos de tabaco.	Incremento en demanda externa.

MAYORES INCIDENCIAS NEGATIVAS EN EL ÍNDICE

DIVISIÓN	12 MESES (%)	INCIDENCIA	GRUPO INFLUYENTE	PRODUCTO INFLUYENTE	CAUSA PRINCIPAL
27	-24,0	-1,47	272	Tungsteno, molibdeno, tántalo, magnesio, cobalto, cadmio, titanio, zirconio, berilio, galio, hafnio, indio, niobio, renio y talio, labrados, y sus manufacturas; polvo de magnesio.	Reducciones en la producción de cobre.
24	-3,0	-0,51	242	Productos cosméticos para rostro y manos.	Mantenición de planta productiva.
26	-4,7	-0,30	269	Baldosas y losas para pavimentos, chimeneas o muros; cubos de mosaicos de materiales cerámicos y artículos análogos.	Cierre de planta del rubro.

MAYORES VARIACIONES DEL ÍNDICE DE VENTA FÍSICA, POR DIVISIÓN

Octubre 2008 respecto octubre 2007

MAYORES INCIDENCIAS POSITIVAS EN EL ÍNDICE

DIVISIÓN	12 MESES (%)	INCIDENCIA	GRUPO INFLUYENTE	PRODUCTO INFLUYENTE	CAUSA PRINCIPAL
23	20,5	0,51	232	Petróleo Diésel.	Traspaso de producción de petróleo a productos de mayor valor.
16	19,3	0,19	160	Cigarros, habanos, cigarros pequeños y cigarrillos que contengan tabaco o sucedáneos de tabaco.	Incremento en demanda externa.
36	7,3	0,08	361	Otros muebles de madera, del tipo utilizado en oficinas.	Incremento en demanda interna.

MAYORES INCIDENCIAS NEGATIVAS EN EL ÍNDICE

DIVISIÓN	12 MESES (%)	INCIDENCIA	GRUPO INFLUYENTE	PRODUCTO INFLUYENTE	CAUSA PRINCIPAL
27	-26,3	-1,60	272	Tungsteno, molibdeno, tántalo, magnesio, cobalto, cadmio, titanio, zirconio, berilio, galio, hafnio, indio, niobio, renio y talio, labrados, y sus manufacturas; polvo de magnesio.	Reducciones en la producción de cobre.
21	-6,4	-0,76	210	Pasta química de madera, soluble.	Reducción en demanda externa.
28	-15,6	-0,48	289	Envases del tipo utilizado en la elaboración de aerosoles, de hierro, acero, aluminio y otros materiales metálicos.	Reducción en demanda interna.

Base : Promedio Año 2002 = 100

Cifras provisionales

Edificación Autorizada

La superficie total autorizada de edificación fue 957.950* m².

Evolución del Periodo

En octubre de 2008 la superficie total autorizada de edificación fue de 957.950(*) m². Como consecuencia del paro de actividades de los empleados públicos, no fue posible incluir 17 comunas de la Región Metropolitana, por rezago y no entrega de la información correspondiente al periodo. Para fines de comparabilidad se hizo un análisis adicional al que se realiza normalmente. Este análisis paralelo excluye las 17 comunas sin información.

La superficie total autorizada tuvo una variación negativa en doce meses de 46,7%. Al comparar el resultado de octubre de este año con igual mes de 2007, sin incluir 17 comunas de la Región Metropolitana, se observó una disminución de 38,3% en doce meses. Lo anterior muestra

que la trayectoria de la superficie total autorizada no fue afectada, de forma importante, por la ausencia de la información de dichas comunas, sino que responde a factores económicos ocurridos en el periodo.

Del total de la superficie autorizada, Vivienda representó por tercer mes consecutivo la mayor superficie, participando con el 60,9%, mientras que la superficie destinada a Actividades Económicas agrupó 39,1% de la superficie total.

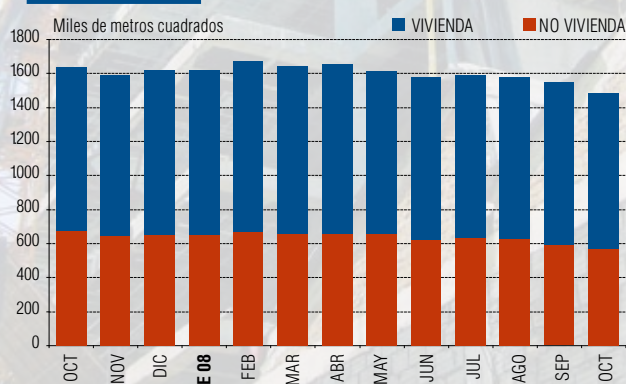
Vivienda disminuyó la superficie autorizada en 45,2% en doce meses, mientras que la superficie destinada a Actividades Económicas se redujo en 48,9%, con respecto a igual mes del año anterior. En el caso del análisis sin las 17 comunas, Vivienda y Actividades Económicas se contraen en 37,3% y 39,8%, respectivamente.

Estos resultados se dan en un escenario económico complejo, lo que se refleja en la disminución de las ventas de viviendas durante el tercer trimestre de 2008. Esta disminución, según el estudio de una consultora, registró un 25,0% comparado con igual periodo de 2007. A su vez, la variación acumulada de las ventas a septiembre de 2008 fue de sólo 12,5%, producto de una mayor restricción al crédito y la postergación en las decisiones de consumo de los hogares a la espera de mejores expectativas económicas. Según la información que recoge el Ministerio de Obras Públicas para el cálculo del sistema de reajuste polinómico, ha existido un aumento del costo de los materiales por el lado de la oferta. Los mayores aumentos de valor los registró el hormigón, el metro cúbico de diésel, el galón de pintura, el kilo de alambre, el vidrio y las maderas.

Los antecedentes anteriormente mencionados muestran un escenario económico adverso para la inversión en edificación. El mayor costo de la edificación para las constructoras además de la contracción de la demanda por viviendas, podría originar la postergación de varios proyectos inmobiliarios a la espera de mejores señales económicas.

Destino de la Edificación		Variación octubre de 2008			
		12 meses	Mensual	Acumulada	
Viviendas	Obras Nuevas	Número	-36,0	-26,4	-4,2
		Superficie	-46,0	-39,2	-7,6
	Ampliaciones	Superficie	-36,5	-16,9	4,8
Industria, Comercio y Establ. Financieros		Superficie	-57,5	-26,1	-13,8
Servicio		Superficie	-35,2	2,8	-19,3
Total		Superficie	-46,7	-30,1	-10,4

Promedio móvil de doce meses de edificación total autorizada



Viviendas

El número total de viviendas nuevas, excluyendo la Región Metropolitana, fue de 5.692 unidades, que cubrieron 333.348 m² de superficie. En doce meses las unidades disminuyeron 14,7%, mientras que la superficie registrada mostró una contracción de 25,9%.

Las ampliaciones de viviendas, sin incluir la Región Metropolitana, contabilizaron 2.417 unidades, disminuyendo 38,0% en doce meses. Éstas registraron una superficie de 54.554 m², que representa una reducción de 35,1% en el mismo lapso de doce meses.

Regiones

En octubre de 2008, diez de las trece regiones presentaron una variación negativa de la superficie autorizada de Obras Nuevas (**). La edificación autorizada en Obras Nuevas se concentró en las regiones Metropolitana, Valparaíso, Maule y Bío-Bío, que cubrieron el 83,1% del total de la superficie nueva. De la superficie agrupada en estas regiones, el destino Vivienda contribuyó 64,3%, mientras que Servicios aportó 18,7% e Industria, Comercio y Establecimientos Financieros 17,0%.

(*) Para octubre de 2008 no se incluyen 17 comunas de la Región Metropolitana por paralización de Empleados Públicos, dentro de las cuales las de mayor superficie y/o población corresponden a Puente Alto, Til Til, Quilicura, Huechuraba.

(**) Desde enero de 2008 la serie está abierta para las 15 regiones, sin embargo, por efecto de la comparación que se realiza, sólo se informa de 13 regiones.

Nota: Cifras de septiembre de 2008 se modificaron en la presente publicación.

Producción Minera

Índice Metálico: Censo de establecimientos. Índice No Metálico: Censo de establecimientos en los productos seleccionados, excepto caliza.

El Índice de Producción Minera en octubre de 2008 bajó 8,2% en doce meses, manteniendo la tendencia decreciente a lo largo del año. Este es el octavo mes del año que registra una contracción en la producción minera. Esta disminución se explica por la reducción de la producción de cobre y de otros minerales metálicos, como molibdeno, oro y plata, los que principalmente se extraen como subproductos del proceso de obtención de cobre. La menor producción de cobre, se produjo a causa de la disminución de la ley de cabeza (ley del mineral que va a la planta de tratamiento) en los yacimientos actualmente explotados del país, además de una mayor dureza de la roca, que influye en el incremento del tiempo de los procesos de extracción, así como también en el aumento de los costos unitarios de producción.

Por el contrario, la producción de minerales no metálicos presentó un aumento de 0,4% en doce meses. Se destacaron las alzas de producción de salitre y yodo.

El Índice registró un aumento de 4,4%, respecto de septiembre de 2008. Esta dinámica es similar a la observada en las variaciones mensuales de octubre de los últimos 17 años, que muestran un crecimiento promedio de 6,5%. Por su parte, la serie de tendencia en los últimos 11 meses ha presentado un claro comportamiento decreciente, lo que se reflejó en tasas negativas de variación anualizadas de ese periodo.

Índice Metálico

Este índice presentó una disminución de 8,7% en doce meses, explicada por la incidencia negativa del Índice Metálico Cobre de 6,15 puntos porcentuales en la producción metálica. Por su parte, el Índice Otros Metálicos anotó una baja de 20,7%, contrayendo el índice en 2,57 puntos porcentuales.

Cobre

La producción de cobre fue de 450.731 toneladas de fino en octubre, nivel que representó una reducción de 7,0% (34.010 toneladas de fino) en doce meses. La producción total de cobre acumulada de 4.435.696 toneladas de fino es 3,5% menor a lo registrado en 2007 a igual periodo. La disminución de la producción de cobre se debió mayoritariamente a la contracción de las empresas clasificadas en categoría A (más de 400 trabajadores) y categoría C (entre 7 y menos de 80 trabajadores) que presentaron en conjunto una baja total de 49.966 toneladas de fino en doce meses. Las empresas categoría B (entre 80 y 400 trabajadores) incrementaron su producción en 15.956 toneladas de fino.

La contracción de la producción de concentrado de cobre fue lo que impactó en mayor medida a la reducción de la producción de cobre nacional. El total producido fue de 203.036 toneladas de fino, 16,5% menor a lo registrado en octubre de 2007. Por el contrario, la producción de cátodos de cobre registró un crecimiento de 8,5% en doce meses con 226.919 toneladas de fino y una participación de 50,3% del total de cobre.

Otros Metálicos: Molibdeno, Plata y Oro

La reducción del Índice Otros Metálicos se explica principalmente por la menor producción de molibdeno. Es así, como en octubre la producción fue de 2.840 toneladas de fino, con una contracción de 30,4% con respecto a la registrada en igual mes de 2007. La producción de molibdeno acumulada del año registró una disminución de 26,2%, en comparación a igual periodo de 2007.

La producción de plata fue de 113.688,2 Kg. de fino, con una disminución de 24,4% anual (36.621,8 Kg. de fino), debido a la baja concentración del metal en el proceso extractivo directo, así como también en procesos que la obtienen como subproducto del cobre. La plata registró una contracción en la producción acumulada a octubre de 28,8%. La producción de oro alcanzó a 3.074,1 Kg. de fino, representando una disminución de 14,1% respecto a igual mes de 2007, que equivale a 504,5 Kg. de fino. Al igual que los metales mencionados anteriormente, el oro presentó una reducción acumulada de 6,0% respecto a igual periodo de 2007.

Índice No Metálico

La producción no metálica creció 0,4% en doce meses y aportó 0,03 punto porcentual al índice general. Este crecimiento se explicó principalmente por la mayor producción de salitre, yodo y carbón. El resto de los minerales no metálicos tuvo contracciones en su producción.

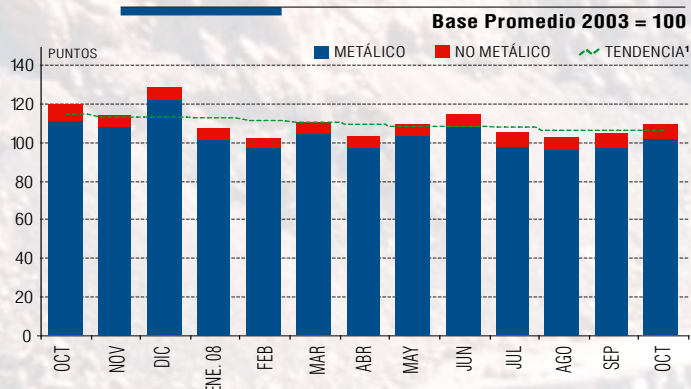
Precio del cobre: El valor promedio de octubre de la libra de cobre fue de 223 ¢US, lo que representa una disminución de 29,5% respecto a lo registrado en septiembre de este año. A lo largo del mes, la cotización de este metal evidenció una tendencia a la baja, finalizando en 181,21 ¢US/lb. El comportamiento del precio del cobre se explica por la menor demanda de este commodity como consecuencia del escenario económico internacional. Esto es coherente con el alza de 18,2% en el nivel de inventarios en octubre respecto de septiembre de 2008, principalmente por la entrada de inventario registrada en COMEX y LME.

PRODUCCIÓN DE COBRE*			
	2008 P/	2007	Var. (%)
Octubre	450.731	484.741	-7,0
Ene. - Oct.	4.435.696	4.596.368	-3,5
PRODUCCIÓN DE MOLIBDENO*			
	2008 P/	2007	Var. (%)
Octubre	2.840	4.078	-30,4
Ene. - Oct.	27.341	37.061	-26,2

P/ Cifras provisionales

* Toneladas de Fino

Incidencia de los índices metálico y no metálico en el de Producción Minera



1.- La serie de tendencia está construida utilizando la metodología TRAMO/SEATS

VARIACIONES: Mensual 4,4% / 12 meses -8,2% / Acumulada -5,0%

Minerales no Metálicos

El salitre, yodo y carbón incidieron, en conjunto, 3,26 puntos porcentuales en el Índice no Metálico y registraron alzas en doce meses de 4,9%, 4,4% y 67,4%, respectivamente. Los demás minerales no metálicos considerados en este índice mostraron disminuciones en doce meses. Las incidencias negativas más importantes se registraron en la caliza (-1,60) y el cloruro de sodio (-0,74), presentando disminuciones en doce meses de 17,2% y 13,6%, respectivamente.

Regiones

Antofagasta y Atacama fueron las regiones que incidieron en mayor medida a la contracción del índice sectorial. Ambas restaron 7,82 puntos porcentuales al indicador y registraron un descenso de 11,9% y 15,8% en doce meses, respectivamente. Esto se debió, principalmente a la menor producción de cobre, oro y plata. Las regiones de Tarapacá y O'Higgins también disminuyeron su producción minera, con una contribución conjunta negativa de 1,13 puntos porcentuales. Le sigue Aysen, Valparaíso y Bío Bío, que restaron 0,38 punto porcentual a la variación del Índice sectorial.

Las regiones de Magallanes, Metropolitana y Coquimbo presentaron alzas en su producción minera e incidieron 1,17 puntos porcentuales a la variación del índice sectorial; este aporte positivo al índice no compensó las fuertes bajas registradas por las demás regiones en este mes.

ÍNDICE DE PRODUCCIÓN MINERA

Octubre de 2008 (Base:Promedio 2003=100)

AÑO Y MES	ÍNDICE GENERAL	VARIACIÓN (%) EN 12 MESES	ÍNDICE METÁLICO	VARIACIÓN (%) EN 12 MESES	ÍNDICE NO METÁLICO	VARIACIÓN (%) EN 12 MESES
PROMEDIO						
2003	100,0	-	100,0	-	100,0	-
2004	110,1	-	110,3	-	106,8	-
2005	109,2	-	109,5	-	105,5	-
2006	110,0	-	110,6	-	101,8	-
2007	114,3	-	115,2	-	101,2	-
2007						
Octubre	119,6	-0,9	119,6	-1,2	118,7	4,1
Noviembre	114,0	-2,3	115,3	-1,8	94,9	-11,1
Diciembre	128,9	-0,3	131,1	-0,2	96,7	-4,5
2008^P						
Enero	107,1	-1,4	108,2	-1,2	91,4	-4,4
Febrero	102,6	6,1	103,7	6,8	86,3	-5,3
Marzo	111,0	-9,1	112,5	-9,2	89,7	-7,1
Abril	102,9	-9,1	104,1	-9,2	85,0	-9,3
Mayo	110,1	-6,1	111,2	-6,5	94,9	2,8
Junio	114,8	0,3	116,0	0,7	98,1	-6,7
Julio	105,3	-5,7	105,1	-5,9	108,5	-2,2
Agosto	103,3	-3,7	102,7	-4,2	112,1	1,9
Septiembre	105,2	-10,5	104,2	-11,9	118,8	9,2
Octubre	109,8	-8,2	109,2	-8,7	119,2	0,4

ÍNDICE DE PRODUCCIÓN MINERA, POR REGIÓN

Octubre de 2008 (Base:Promedio 2003=100)

AÑO Y MES	General	ÍNDICE GENERAL POR REGIONES									
		I	II	III	IV	V	VI	VIII	XI	XII	RM
PROMEDIO											
2003	100,0	100,0	100,0	100,0	100,0	100,0	100,0	100,0	100,0	100,0	100,0
2004	110,1	111,7	111,7	98,0	105,0	108,4	123,8	114,5	102,9	88,3	110,3
2005	109,2	103,2	112,0	96,1	101,8	106,0	131,0	112,9	110,0	114,8	110,5
2006	110,0	112,9	109,7	106,6	105,6	104,1	124,6	80,6	100,5	105,2	110,1
2007	114,3	113,0	118,9	111,2	100,0	99,3	122,6	150,4	101,0	69,1	110,6
2007											
Octubre	119,6	132,3	118,1	125,9	105,2	99,9	139,6	152,8	108,9	76,7	115,1
Noviembre	114,0	120,6	113,7	116,1	105,1	102,3	123,1	155,6	109,4	75,6	116,0
Diciembre	128,9	131,5	134,9	113,4	120,7	100,1	146,4	144,6	126,0	86,0	120,0
2008^P											
Enero	107,1	115,8	108,8	99,2	95,3	103,2	114,7	88,3	72,4	76,8	103,6
Febrero	102,6	97,4	102,9	105,9	102,3	94,4	115,6	103,7	65,4	78,3	106,5
Marzo	111,0	108,9	114,9	105,2	111,0	99,3	109,7	96,6	81,2	89,8	110,0
Abril	102,9	117,8	109,6	89,2	104,5	66,5	71,7	99,9	58,2	96,7	115,4
Mayo	110,1	109,0	118,1	95,6	109,4	98,2	91,6	69,3	77,1	83,5	106,8
Junio	114,8	108,5	122,8	103,9	116,1	91,1	105,7	58,8	82,8	73,1	117,5
Julio	105,3	112,6	99,6	112,5	109,7	98,1	132,6	68,5	51,1	84,6	108,7
Agosto	103,3	112,6	98,6	112,2	110,6	88,2	120,8	73,6	57,8	79,0	104,5
Septiembre	105,2	111,2	101,7	104,3	117,6	98,0	125,8	76,5	69,8	95,0	96,7
Octubre	109,8	126,3	104,1	106,0	116,2	98,6	129,9	81,8	62,3	93,6	126,7
TASA DE VARIACIÓN (%)											
Oct 2008/07	-8,2	-4,5	-11,9	-15,8	10,5	-1,3	-6,9	-46,5	-42,8	22,0	10,1

FUENTE: Índice Metálico: Censo de Establecimientos
Índice No Metálico: Censo de Establecimientos en productos seleccionados, excepto Caliza.

P: Cifras provisionales

Energía Eléctrica

La generación eléctrica aumentó 0,4% en doce meses y creció 3,7% mensual.

En octubre la generación eléctrica registró un incremento de 0,4% en doce meses, llegando a 4.924 Gwh y un aumento de 3,7% respecto de la electricidad generada en septiembre.

Las centrales hidroeléctricas son las que más aportaron al total, con 2.544 Gwh, y un crecimiento de 26,9% en doce meses. Las plantas térmicas aportaron 1.831 Gwh, mostrando una disminución de 5,3% en doce meses. Las centrales de ciclo combinado generaron 549 Gwh con una baja de 43,2% en doce meses y una fuerte recuperación de 96,8% respecto a septiembre de 2008.

Uno de los factores que contribuyó a este escenario fue el nivel de precipitaciones que mejoró a partir de la mitad del año, lo que redundó en un aumento de la generación hidroeléctrica dentro del sistema y a una disminución de la generación a diésel. El nivel de agua embalsada es mejor que el existente a esta misma fecha del año pasado, aunque el nivel de los embalses aún está 28% debajo de un año normal.

El Sistema Interconectado Central (SIC) generó 3.347 Gwh, que representan una disminución de 2,3% respecto a octubre de 2007. El Sistema Interconectado del Norte Grande (SING) entregó 1.252 Gwh, es decir, 9,2% por sobre el aporte del mismo mes del año anterior. Los sistemas Aysen y Magallanes más los autoprodutores llegaron en conjunto a 325 Gwh, que significó una disminución de 1,8% en doce meses.

El principal aporte en la generación eléctrica proviene de la Región del Bío-Bío, que representa el 26% del total. En octubre 2008 el aporte de esta región creció en 16% respecto a octubre 2007. La Región de Antofagasta que hizo un aporte al total de 23%, aumentó en 10,7% en doce meses. La Región del Maule con una participación de 20%, mostró un aumento en doce meses de 37,9%. Otras regiones con un peso relativo menor, experimentaron reducciones en doce meses.

Generación de Energía Eléctrica por Tipo de Generación

OCTUBRE DE 2008

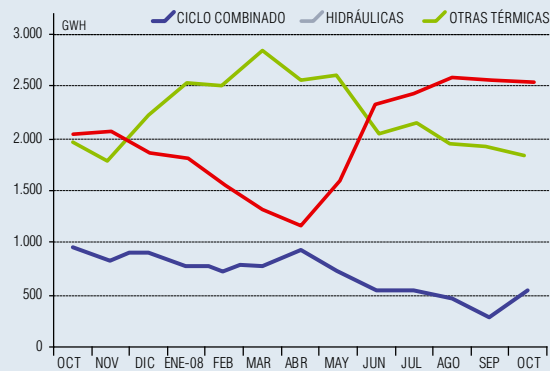
GENERACIÓN DE ENERGÍA ELÉCTRICA (GWh)

AÑO Y MES	TOTAL	OTRAS TÉRMICAS	CICLO COMBINADO	HIDRÁULICAS
Sep. 2008 (P)	4.747	1.921	279	2.547
Oct. 2008 (P)	4.924	1.831	549	2.544
TASAS DE VARIACIÓN (%)				
12 meses	0,4	-5,3	-43,2	26,9
Mensual	3,7	-4,7	96,8	-0,1

(P) Cifras provisionales FUENTE: Censo de establecimientos

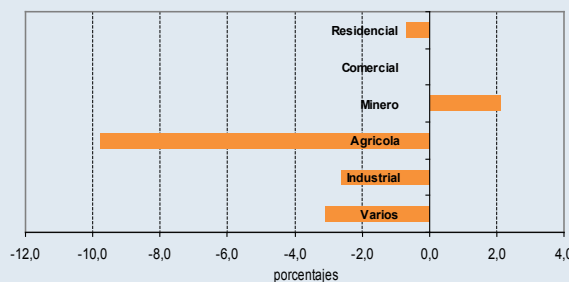
1 La serie de tendencia está construida utilizando la metodología TRAMO/SEATS

Generación Eléctrica Por Tipo Generación 2007-2008



Distribución de Energía Eléctrica por Sectores

(octubre de 2007-octubre de 2008)



Respecto de la distribución de energía, en el mes de octubre, la demanda de energía eléctrica se concentró principalmente en el Sector Minero con 33,9%, que a diferencia del resto de los sectores, es el único que presentó una variación positiva, expandiéndose a un ritmo de 2,1% en doce meses con un crecimiento acumulado de 1,4% en 2008. Esta demanda con un crecimiento sostenido estaría explicada principalmente por procesos productivos que requieren tratar un mineral cada vez de menor ley.

El sector Industrial con una participación de 27,5%, registró una baja de 2,6% en doce meses y un crecimiento acumulado de 0,8%, respecto al mismo período. El grupo Varios que incluye transporte, alumbrado público, consumo propio y similares, disminuyó 3,1% en doce meses y anotó una variación acumulada de 3,5%. El consumo del sector agrícola muestra una disminución de 9,8% en doce meses y un aumento acumulado de 3,5%. El sector Residencial con un 14,8% de participación, redujo el consumo en 0,7% en doce meses, alcanzando una variación acumulada negativa de 4,6%, respecto a igual período del 2007. El sector comercial no registró variaciones, al alcanzar el mismo consumo que hace doce meses, sin embargo muestra una reducción de 0,6% en el acumulado del año respecto a igual período del 2007. Estas variaciones negativas del consumo dan cuenta de una menor actividad productiva relativa en el año 2008 con relación al 2007. Una vez terminado el decreto de racionamiento preventivo desde marzo hasta octubre, los sectores residenciales fueron capaces de reducir el consumo eléctrico en comparación con el mismo período del año pasado.

VARIACIONES: Mensual: 3,7% / 12 meses: 0,4% / Acumulado: 1,5%

Índice de Electricidad, Gas por Cañería y Agua Potable

El Índice de Distribución de Energía Eléctrica, Gas por Cañería y Agua Potable (IDEGA), mide la venta física de estos productos al usuario final (como consumo final o intermedio). El IDEGA tiene base 2003=100.

En septiembre, el Índice de Distribución de Energía Eléctrica, Gas por Cañería y Agua Potable (IDEGA), registró una disminución de 1,3%, en doce meses, manteniendo una tendencia negativa durante el año, reflejada en una variación acumulada de -2,8%, comparada con igual período del año anterior. Este resultado se explica principalmente por las constantes dificultades de abastecimiento de gas desde Argentina, además de los planes de ahorro energético impulsados por el gobierno, y aumentos de precios de los tres componentes con la consiguiente disminución de su demanda en dos de ellos.

La mayor incidencia en la disminución del indicador, se explica principalmente por los resultados obtenidos en el Índice de Gas, el cual anotó una baja de 21,2%, en doce meses, con una incidencia negativa de 1,8 puntos porcentuales en el índice general. El sector Residencial, descendió en 21,0%, contrayendo 14,8 puntos porcentuales, manteniendo importantes disminuciones durante el año y registrando una variación negativa acumulada de 23,8%, principalmente por una menor demanda debido al aumento de precio del combustible.

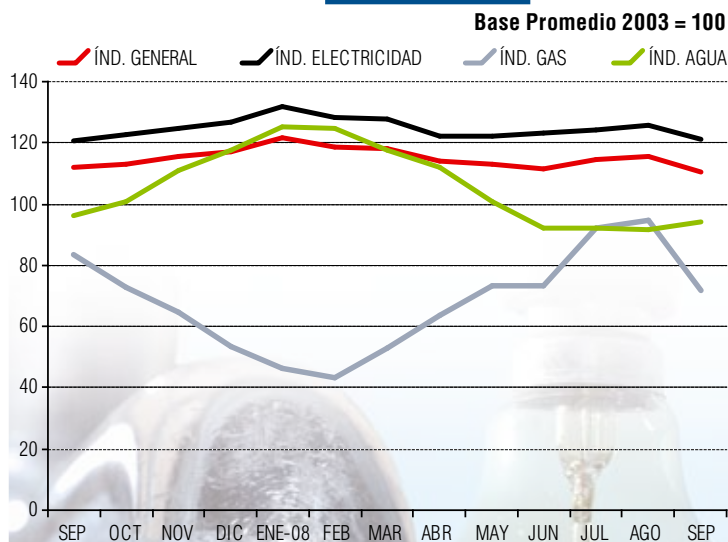
El precio del gas residencial registró en promedio un 45% de aumento, en doce meses, según la SEC. Incide también el sector Industrial con bajas de 25,3%, en doce meses, agravando la disminución de la variación del Índice Gas en 3,5 puntos, explicado principalmente por las restricciones de gas desde Argentina, lo que obligó a las industrias a cambiar el tipo de combustible utilizado en sus procesos productivos.

Los Otros Sectores muestran una fuerte disminución de 50,7% en doce meses, que no se producía desde marzo del presente año, que contribuye en -1,5 puntos al indicador. Finalmente, el sector Comercial registra una baja de 11,3%, contribuyendo negativamente en 1,4 puntos porcentuales a la variación del Índice General del Gas.

La Distribución de Electricidad registró una variación de sólo 0,2%, en doce meses representando un aporte de 0,2 punto porcentual al índice general. Esto se explica, principalmente, por los planes de ahorro y aumentos de precio. Los sectores consumidores de electricidad más activos en doce meses, fueron, el Industrial con 4,5% con una incidencia 1,0 puntos en la variación del índice eléctrico. Otros Sectores con una variación de 8,2% anual, contribuyendo en 0,5 punto y Minero con 1,4%, aportando 0,3 punto porcentual. Los sectores que muestran una disminución de su demanda son: el Comercial (0,2%), Agrícola (20,9%), que se traduce en 0,5 punto porcentual menos y Residencial, que anotó un 3,3%, contrayendo en 1,0 puntos porcentuales, al indicador.

Las regiones que más crecieron en IDEGA, en doce meses, fueron Los Ríos (28,4%), Bío-Bío (6,9%) y Aysen, (5,7%). Las declinaciones más importantes las tuvieron las

Índice General y Sectores EGA



regiones, Metropolitana (-6,1%), de Tarapacá (-4,4%) y de Los Lagos (-4,3%).

La Distribución de Agua para este mes muestra una moderada expansión de su demanda, de un 1,5%, en comparación con igual mes del 2007. Este crecimiento estuvo influido principalmente por el sector Residencial con un 1,5% contribuyendo con 1,1 puntos porcentuales a la variación del índice general y Otros Sectores con una variación de 1,9% aportando con 0,4 puntos porcentuales positivos a la variación general.

VARIACIONES: Mensual: -4,2% / 12 meses: -1,3% / Acumulada: -2,8%

Índice de Ventas del Comercio al por Menor (IVCM)

Base: promedio 2005 = 100 (Muestra de establecimientos del Comercio al Por Menor) (Datos provisionales)

El índice de ventas del comercio al por menor, registró en octubre de 2008 un incremento de 3,6% en doce meses.

El Índice de Ventas del Comercio al por Menor (IVCM) registró un crecimiento anual, en términos reales, de 3,6% en doce meses, siendo el más bajo en lo que va del año. La variación nominal llegó al 10,4% y el deflactor implícito del índice registró una variación de 6,6%.

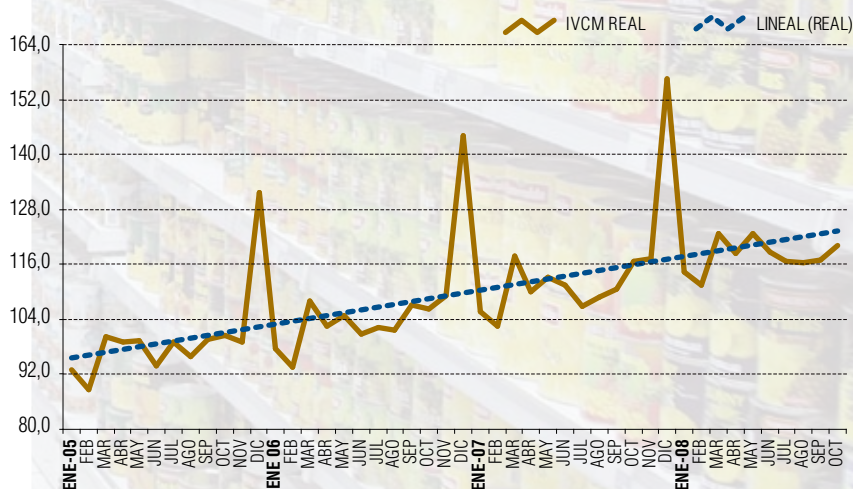
Las mayores incidencias en el indicador se registraron en las líneas Artículos Farmacéuticos con un aporte de 1,59 puntos; Alimentos, Bebidas y Tabaco con 0,71 punto; Productos Textiles con 0,58 punto, y Artículos de Ferreterías con 0,58 punto porcentual al índice. La mayor incidencia de los productos alimenticios se explica por la inelasticidad de este tipo de bienes, de primera necesidad. En el caso de las ventas de farmacias, si bien la oferta de productos se ha diversificado en forma creciente, la mayor parte de su venta está compuesta por fármacos, bienes de baja elasticidad (baja respuesta de la demanda al aumento de los precios) y que no se dejan de consumir, a pesar de las alzas de precios en este tipo de productos.

Cabe destacar los buenos resultados de la línea Alimentos, Bebidas y Tabaco que registró una variación real positiva, la segunda del año, de 2,7% en doce meses, con una variación acumulada anual de -1,9%. En términos nominales, aumentó sus ventas en 17,7% en doce meses, acumulando un 15,3% para igual período. Durante octubre se registraron algunas bajas en los precios de algunos alimentos. Sin embargo, no fue suficiente para disminuir la brecha entre el índice real y nominal, anotando una variación del deflactor implícito de 14,6%, en doce meses.



Índice real de Ventas del Comercio al por Menor

Base promedio 2005=100



Evolución del Índice Real de Ventas del Comercio al por Menor^P

	OCT	NOV	DIC	ENE-08	FEB	MAR	ABR	MAY	JUN	JUL	AGO	SEP	OCT
IVCM Real	115,9	117,3	156,6	114,3	111,4	122,7	118,5	122,7	118,7	116,5	116,2	116,9	120,0
Var. Mensual	4,8	1,2	33,5	-27,0	-2,5	10,1	-3,4	3,6	-3,3	-1,9	-0,3	0,5	2,7
Var. Anual	8,9	7,5	8,6	8,1	8,6	4,2	7,6	8,3	6,6	9,1	6,9	5,7	3,6
Var. Acumulada	7,6	7,6	7,7	8,1	8,3	6,9	7,1	7,3	7,2	7,5	7,4	7,2	6,8

P: Cifras provisionales.

El Índice de Ventas del Comercio al por Menor (IVCM) reemplaza al Índice de Ventas de Bienes de Consumo (IVBC). Este indicador permite una medición más amplia de la evolución de la actividad del comercio al por menor debido a que refleja los cambios totales en el comercio, incluyendo el crecimiento debido a la incorporación de nuevos establecimientos.

VARIACIONES: Mensual 2,7% / 12 meses 3,6% / Acumulado 6,8%

En términos dinámicos la línea que más creció fue Artículos Farmacéuticos y Cosméticos con un alza de las ventas en términos reales de 18,8%, en comparación a igual mes de 2007, siendo la única que mantiene un fuerte ritmo de crecimiento. En segundo lugar, Muebles anotó una variación real de 7,1% en doce meses. Le sigue Combustible para Automotores, con una variación real de 7,0% en doce meses. Las líneas Artículos de Ferretería y Artículos de Librería mostraron una desaceleración en su crecimiento, con variaciones reales anuales de 6,4% y 2,0%, respectivamente, que son menores a las mostradas en meses anteriores.

Por el contrario, disminuyeron Repuestos y Accesorios de Automotores, con una varia-

ción de -8,5% en doce meses, Equipamiento y Artículos de Uso Doméstico (-4,6%), explicado por una disminución de las ventas de productos electrónicos y línea blanca, y la línea Automotores Nuevos y Usados, con una variación negativa de 0,6%. En conjunto contrarrestan el índice general en -0,81 punto porcentual.

A pesar de la disminución de sus precios y variadas ofertas, el decrecimiento de Automotores Nuevos y Usados se explica principalmente por la postergación de la decisión de compra, por parte de los consumidores, ante un escenario económico poco favorable. A esto se agregan las mayores restricciones a los créditos impuestas por los bancos.

Por otro lado, las ventas del comercio al por menor, agrupados en la categoría 50 de la CIU, que corresponde a Venta, Mantenimiento y Reparación de Vehículos; Venta al por menor de Combustible para Automotores, registró una leve variación positiva de 0,1%, en doce meses, la cifra más baja observada en 2008, lo que muestra la cautela que tuvieron los consumidores durante este mes. La categoría 52 de la CIU, que representa al Comercio al por menor; excepto el comercio de vehículos automotores, anotó una variación de 4,3%, con respecto a igual período del año anterior.

Los Bienes durables anotaron una variación anual de -2,2%, valor más bajo observado desde que se construyera el indicador (2005), con un aporte negativo de 0,42 punto porcentual al índice general. Mientras que los Bienes no durables crecieron 4,9%, en doce meses, con un aporte de 3,99 puntos porcentuales al IVCM. Esto es reflejo de la sensibilidad de los consumidores ante la incertidumbre económica y el difícil panorama internacional, ya que al incorporar riesgo en sus decisiones de compra ajustan su presupuesto disminuyendo el gasto en bienes durables.

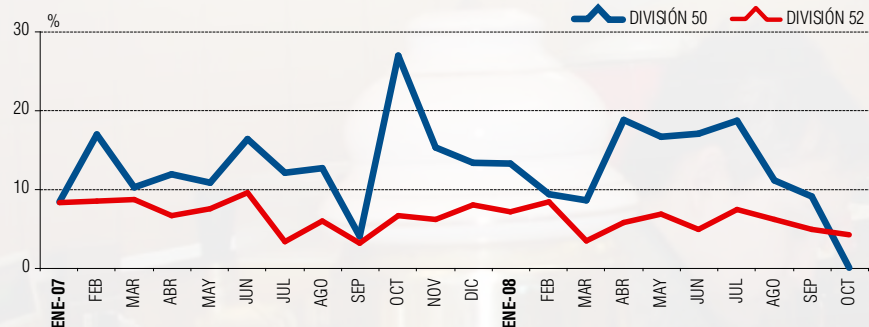
El Comercio No Especializado registró una variación real de 5,1%, en doce meses, contribuyendo al índice en 1,56 puntos porcentuales. En tanto, el Comercio Especializado registró un crecimiento real anual de 2,9%, la más baja del año, con un aporte de 2,01 puntos porcentuales al índice general.

El IVCM, comparado con septiembre de 2008 registró un aumento de 2,7%, mientras que su índice acumulado alcanzó un 6,8%, comparado con igual período del año anterior, ambos en términos reales.

Evolución de índices de ventas según CIU

Variación % en 12 meses

Base Promedio 2005 = 100



División 50: Vta., mantenimiento y reparación de veh.; vta. al por menor de combustible para automotores
División 52: Comercio al por menor; excepto el comercio de vehículos automotores

Índice de Ventas del Comercio al por Menor (IVCM)

Base Promedio 2005 = 100

Octubre 2008

GLOSA LÍNEA	VARIACIONES PORCENTUALES (%)			
	Mensual	Acumulado	En doce meses	Incidencia
IVCM Real			3,6	3,6
Artículos Farmacéuticos	11,1	15,6	18,8	1,59
Alimentos, bebidas y tabaco	-0,9	-1,9	2,7	0,71
Productos textiles	0,3	7,4	6,7	0,58
Artículos de ferreterías	12,9	13,8	6,4	0,58
Otros productos	8,0	8,3	2,5	0,47
Combustible para automotores	0,1	12,1	7,0	0,26
Muebles	10,3	9,8	7,1	0,10
Mantenimiento y reparación de automotores	72,6	8,4	5,3	0,07
Librerías	8,5	12,2	2,0	0,02
Automóviles nuevos y usados	-22,2	17,0	-0,6	-0,04
Partes, repuestos y accesorios de automotores	17,8	2,4	-8,5	-0,30
Aparatos, art. y equipos de uso doméstico	3,2	7,4	-4,6	-0,47

Ventas de Supermercados

Base: Junio de 1991=100 (Censo de supermercados con tres cajas y más)

(Datos provisionales)

Panorama General

El Índice Real de Ventas de Supermercados creció 7,1% en doce meses, mostrando un ritmo mayor a los observado en los últimos cuatro años para octubre. Considerando el feriado del viernes 31 de octubre, en el presente año se registró un fin de semana más en comparación con igual mes de 2007, lo que tiene un efecto positivo en las ventas del sector. Estudios preliminares indican que la serie de supermercados desestacionalizada, corregido el

En octubre, la venta real de supermercado mostró un crecimiento de 7,1% en doce meses.

efecto calendario, creció en 2,0%, respecto de septiembre de 2008.

Las ventas nominales anotaron una variación positiva de 18,6%, respecto de octubre de 2007. La inflación implícita observada en el indicador fue de 10,7% en doce meses, valor mayor al registrado en el mes precedente, a diferencia de los observados en los últimos dos meses en donde la inflación implícita registró una leve desaceleración. En esta alza influyó el aumento en los precios de los alimentos con una variación en octubre de 13,7%, en doce meses.

Una causa adicional en el incremento en las ventas de supermercados es el efecto pago, dado que en 2008 las compras efectuadas con los pagos de septiembre fueron realizadas en octubre y una parte importante de las compras efectuadas con la renta de octubre se generaron en el mismo mes. En 2007, las compras realizadas con el pago de septiembre en gran parte se hicieron efectivo en dicho mes y las compras con los pagos de octubre se trasladaron a noviembre.

Comparado con el mes anterior, las ventas de supermercados aumentaron 1,8% en términos reales y nominalmente registraron una variación de 3,0%.

Las mayores incidencias en términos de línea de productos fueron registradas en el aumento de las ventas de Artículos farmacéuticos. La línea de Aparatos, artículos y equipos de uso doméstico fue la que tuvo mayor efecto negativo en el indicador.

Panorama Regional

La variación de las ventas reales de supermercados en doce meses fue positiva en todas las regiones del país, de las cuales ocho crecieron sobre la media nacional. Las regiones que sobresalen en crecimiento fueron del

Maule (20,4%), La Araucanía (14,2%), Los Ríos (13,7%) y Los Lagos (11,2%).

En la Región Metropolitana, el índice real creció 5,9% en doce meses, siendo la que más incidió en el indicador con un aporte de 2,67 puntos porcentuales. Nominalmente, esta región mostró un crecimiento de 17,3% en doce meses. Mensualmente las ventas reales y nominales crecieron 3,3% y 4,5%, respectivamente. A nivel comunal, se destacó nuevamente el crecimiento en doce meses de Puente Alto (30,3%) debido a la apertura de un importante supermercado y la agrupación comunal de Estación Central, Quinta Normal, Cerro Navia, Lo Prado y Pudahuel que conjuntamente crecieron 19,4%.

En segundo lugar, la Región del Maule fue la que más aportó al indicador general, con una incidencia de 0,79 punto porcentual. Esta se destacó al registrar por quinto mes consecutivo, el mayor crecimiento regional, cambiando la tendencia decreciente observada durante el período 2007, producto de la apertura de nuevos supermercados. Por su parte, continúa el buen desempeño observado en la Región de La Araucanía desde agosto de 2007.

Análisis de Tendencia y Apertura de Locales

La componente de tendencia-ciclo del indicador registró un crecimiento mensual anualizado de 7,3%, mostrando que el nivel tendencial de la actividad ha tenido un buen crecimiento durante los últimos doce meses.

En doce meses se abrieron 105 nuevos establecimientos y cerraron 17, lo que en términos netos da un total de 88 nuevos supermercados a nivel nacional. Estos nuevos establecimientos aportaron, en octubre de 2008, un 6,0% a las ventas nominales totales. Se destacó la dinámica de los supermercados tradicionales por sobre los megamercados.

En octubre de 2008, las ventas nominales totales a nivel país alcanzaron los MM\$ 457.792,5 con un promedio (por número total de locales) de MM\$ 529,9. Las ventas promedio fueron 19,4% más altas que las registradas en igual periodo de 2007.

ÍNDICE REGIONAL DE VENTAS REALES DE SUPERMERCADOS

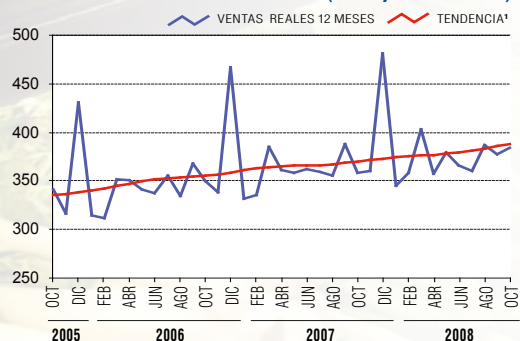
Octubre de 2008

Base junio 1991 = 100

REGIÓN	ÍNDICE	VARIACIONES (%)		
		MENSUAL	12 MESES	ACUM.
ÍNDICE GENERAL	383,31	1,8	7,1	3,4
I de Tarapacá	473,92	-0,3	4,7	3,0
II de Antofagasta	545,06	2,0	8,5	4,6
III de Atacama	510,94	1,8	7,3	5,6
IV de Coquimbo	733,54	-3,9	8,3	5,5
V de Valparaíso	337,63	1,0	6,7	0,9
VI de O'Higgins	378,38	1,4	5,0	0,4
VII del Maule	405,54	1,4	20,4	8,0
VIII del Bío-Bío	413,17	0,6	4,6	4,8
IX de La Araucanía	508,58	-3,5	14,2	11,0
X de Los Lagos	624,68	3,3	11,2	6,3
XI de Aysen	616,15	0,8	2,3	3,0
XII de Magallanes	353,67	5,7	7,2	2,3
Metropolitana	328,21	3,3	5,9	2,2
XIV de Los Ríos	671,86	0,8	0,2	1,9
XV Arica y Parinacota	249,79	2,3	13,7	2,2

Índice Real de Ventas de Supermercados

(Base: junio 1991=100)



1 La serie de tendencia está construida utilizando la metodología X12-ARIMA.

VARIACIONES: Mensual 1,8% / 12 meses 7,1% / Acumulado 3,4%

Mariana Schkolnik Chamudes, Directora del Instituto Nacional de Estadísticas. Edición: Oficina de Comunicaciones
Avenida Bulnes 418, Santiago, Chile - Teléfono 366 7564 - e-mail: prensa.ine@ine.cl - www.ine.cl

"Indicadores Mensuales, Sectores Económicos" se publica dentro de los cinco últimos días hábiles de cada mes.