

INDICADORES MENSUALES

ÍNDICE DE REMUNERACIONES

EDICIÓN N° 114 • BOLETÍN INFORMATIVO DEL INSTITUTO NACIONAL DE ESTADÍSTICAS • 5 DE MAYO DE 2008

El Índice General Nominal de Remuneraciones por Hora (IR) registró una variación mensual de 0,6% en marzo y 8,6% en doce meses.

El Índice Nominal de Costo de la Mano de Obra por Hora (ICMO) registró aumentos mensual y en doce meses de 0,7 y 6,6%, respectivamente.

Según categoría económica, Construcción continuó liderando las variaciones anuales del IR con 12,8%, seguida de Comercio que aumentó 10,8%, y Otros Servicios Comunitarios, Sociales y Personales con 10,5%. Situación similar se registró en el ICMO: en doce meses, Construcción varió 11,0%, Otros Servicios Comunitarios, Sociales y Personales 10,4% y Comercio 8,2%. Estas tres actividades han estado marcando el dinamismo de estos índices desde comienzos de 2007.

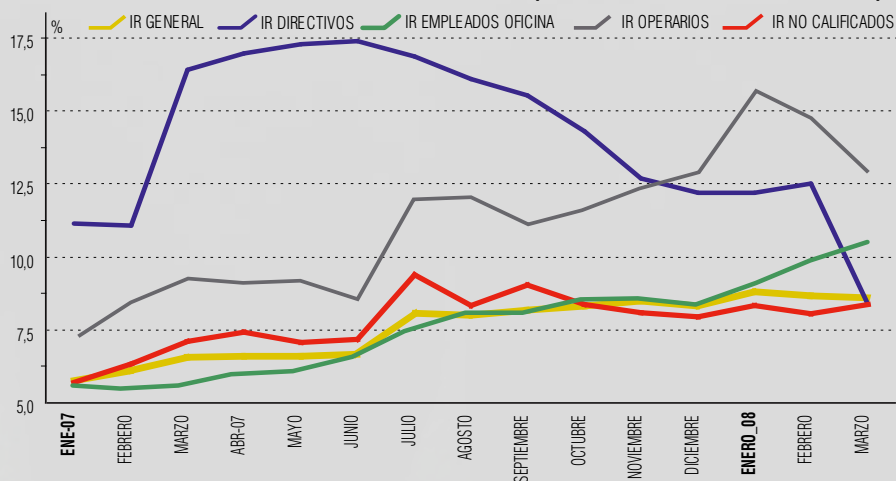
De acuerdo a tamaño de ventas de las empresas las variaciones anuales tanto del IR como del ICMO fueron lideradas en marzo por las empresas medianas (ventas anuales entre 25 mil y 100 mil UF). Este comportamiento ha sido sistemático a lo largo del último año.

El IR, en cuanto a grupos de ocupación, fue liderado en las variaciones anuales por Empleados de Oficina (10,5%) en tanto que

en el ICMO por Trabajadores no Calificados (9,0%).

Las remuneraciones y los costos medios mensuales nominales experimentaron leves incrementos mensuales de 0,1% y 0,2%, respectivamente. En el caso de las remuneraciones medias el incremento se explica principalmente por los componentes Otros Sueldos y Salarios Básicos y Permanentes, Sueldos y Salarios por Funciones Ocasionales del Trabajador, así como Pagos Directos al Trabajador por Seguridad Social que, en su conjunto, contrarrestaron la incidencia negativa del ítem Sueldos Bases. En lo que respecta a los costos medios la incidencia mensual de los ítems Sueldos y Salarios por Funciones Ocasionales del Trabajador, Pagos Directos al Trabajador por Seguridad Social y de Reembolsos de Gastos del Trabajador por Causas del Trabajo también lograron contrarrestar la incidencia mensual negativa de los Sueldos Bases.

Índice Nominal General de Remuneraciones por hora, IR-Directivos, IR-No Calificados, IR-Empleados Oficina e IR-Operarios (Variaciones en 12 meses)



MARZO 2008

Índice General de Remuneraciones por Hora

(BASE ENERO 2006=100)

ÍNDICE	116,49
VAR. MENSUAL	0,6%
VAR. ACUMULADA*	2,1%
VAR. 12 MESES	8,6%

Índice General de Costo de Mano de Obra por Hora

(BASE ENERO 2006=100)

ÍNDICE	112,90
VAR. MENSUAL	0,7%
VAR. ACUMULADA*	1,5%
VAR. 12 MESES	6,6%

* Acumulada respecto de diciembre del año anterior.

ÍNDICE GENERAL NOMINAL DE REMUNERACIONES POR HORA (IR) Y REMUNERACIÓN MEDIA NOMINAL

El Índice General Nominal de Remuneraciones por Hora (IR)¹ tuvo una variación mensual de 0,6% en marzo, mientras que su variación en doce meses fue de 8,6%. Respecto de diciembre de 2007 acumula un incremento de 2,1%.

IR por Categoría Económica

La variación mensual del IR fue positiva en todas las categorías de actividad económica. El crecimiento fue liderado por Enseñanza 1,7%, Otros Servicios Comunitarios, Sociales y Personales 1,0%, Minería 1,0%, Inmobiliaria Empresarial y de Alquiler 0,7%, Intermediación Financiera 0,7%, Construcción 0,6%, Administración Pública 0,6%, Transporte y Comunicaciones 0,6%, Industria Manufacturera 0,5%, Servicios Sociales y de Salud 0,5%, Electricidad, Gas y Agua 0,4%, Comercio 0,2%, y Hoteles y Restaurantes 0,1%.

En doce meses, también se registraron variaciones positivas en todas las actividades económicas. Los mayores aumentos del IR se produjeron en Construcción 12,8% y Comercio 10,8%. En las demás actividades el comportamiento fue el siguiente: Otros Servicios Comunitarios, Sociales y Personales 10,5%, Enseñanza 9,3%, Minería 9,1%, Transporte

y Comunicaciones 8,6%, Intermediación Financiera 8,5%, Administración Pública 8,0%, Industria Manufacturera 7,7%, Inmobiliaria Empresarial y de Alquiler 6,4%, Electricidad, Gas y Agua 5,2%, Servicios Sociales y de Salud 4,9%, y Hoteles y Restaurantes 3,9%.

IR por Tamaño según Ventas

La variación mensual del IR fue de 0,8% en las empresas pequeñas (con ventas menores de 25 mil UF); de 0,4% en las empresas medianas (ventas entre 25 mil y 100 mil UF), y de 0,5% para las empresas grandes (ventas superiores a 100 mil UF). En doce meses, las variaciones porcentuales fueron de 7,0%, 10,5% y 9,0%, respectivamente.

IR por Grupo Ocupacional

Según Grupos Ocupacionales la variación mensual del IR fue positiva en casi totalidad de éstos. Los mayores incrementos mensuales se consignaron en Directivos Administración Pública y Empresa 1,3%. El resto de los grupos tuvo el siguiente comportamiento: Operadores de Instalaciones, Máquinas y Operadores 1,1%, Empleados de Oficina 1,1%, Trabajadores de Servicios Personales y de

Protección 1,1%, Trabajadores no Calificados 0,8%, Profesionales, Científicos e Intelectuales 0,4%, Técnicos y Profesionales de Nivel Medio 0,3%, Modelos, Vendedores y Demostradores 0,2%. Mostraron una disminución Oficiales, Operarios y Artesanos (-0,3%).

En doce meses, el IR aumentó en todos los grupos ocupacionales. Las variaciones más altas se registraron entre Oficiales, Operarios y Artesanos 12,9% y Empleados de Oficina 10,5%. Les siguen Modelos, Vendedores y Demostradores 8,7%, Trabajadores no Calificados 8,4%, Directivos de la Administración Pública y Empresa 8,4%, Técnicos y Profesionales de nivel medio 7,9%, Profesionales, Científicos e Intelectuales 6,9%, Operadores de Instalaciones, Máquinas y Operadores 6,4%, y Trabajadores de Servicios Personales y de Protección 2,9%.

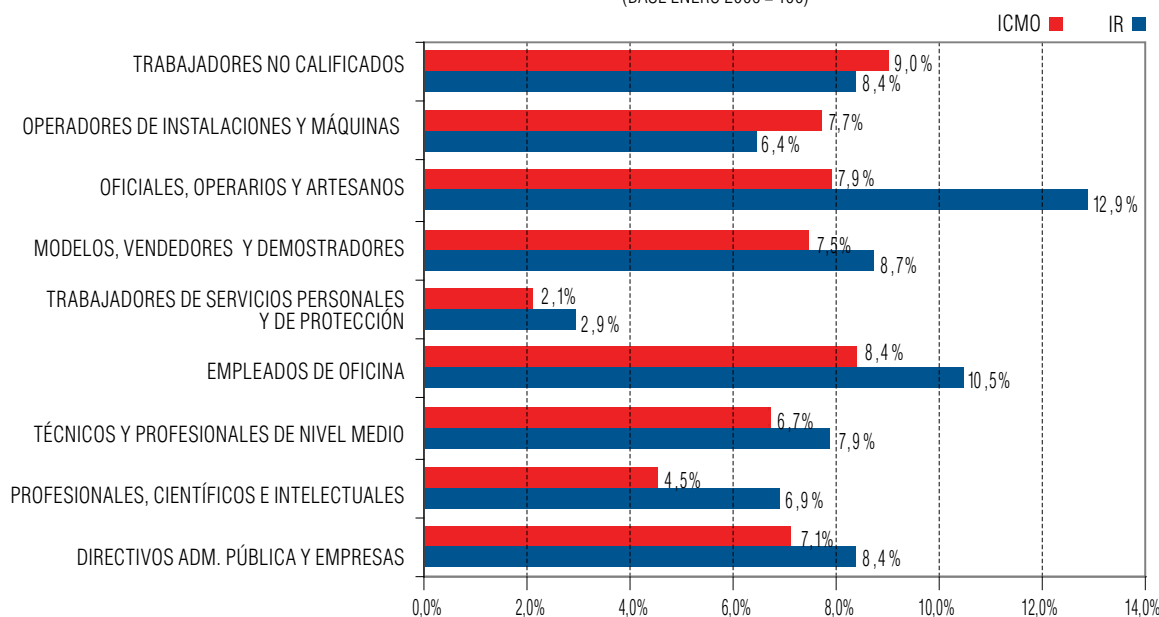
Remuneración Media

La Remuneración Media Nominal tuvo una variación mensual de 0,1%, y en doce meses de 9,2%. De esta forma, la Remuneración Media Nominal del mes de marzo fue de \$341.990. Respecto de diciembre de 2007 se acumula un incremento de 1,6%.

(1) Incluye sólo horas ordinarias.

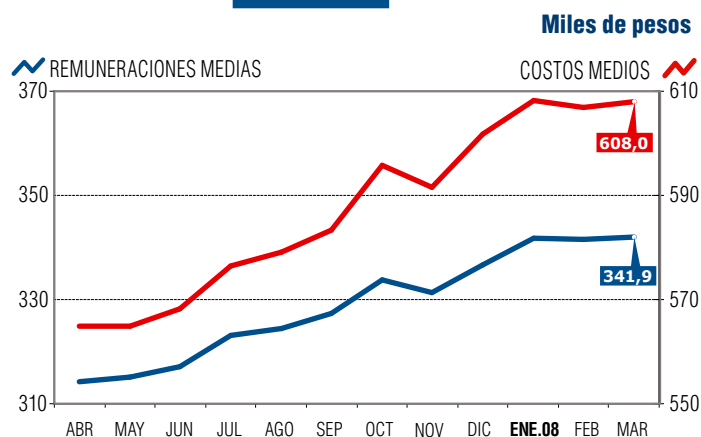
Variación (%) en 12 meses de los Índices de Remuneraciones y de Costo de la Mano de Obra por Hora según Grupos Ocupacionales

(BASE ENERO 2006 = 100)

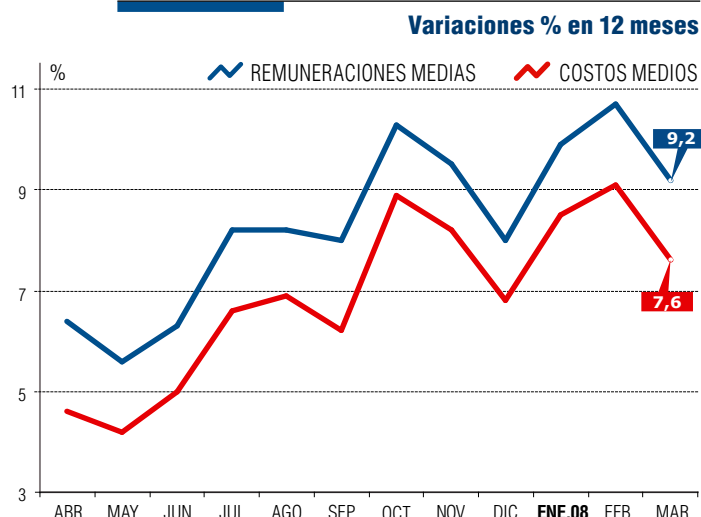


ÍNDICE GENERAL DE COSTO DE MANO DE OBRA POR HORA (ICMO) Y COSTO MEDIO NOMINAL

Remuneraciones y Costos Medios Mensuales Nominales



Variación de las Remuneraciones y de los Costos Medios Mensuales Nominales



El Índice General Nominal de Costo de la Mano de Obra por Hora (ICMO)² aumentó 0,7% en marzo con respecto al mes anterior. Asimismo, el ICMO tuvo un crecimiento en doce meses de 6,6%. Respecto de diciembre de 2007 se acumula un incremento de 1,5%.

ICMO por Categoría Económica

Según categoría económica, las variaciones mensuales más altas del ICMO se registraron en Enseñanza 2,2%, Otros Servicios Comunitarios, Sociales y Personales 1,4%, y en Minería 1,2%. El resto de las categorías económicas tuvo el siguiente comportamiento: Construcción 0,9%, Servicios Sociales y Salud 0,7%, Electricidad, Gas y Agua 0,6%, Inmobiliaria, Empresarial y de Alquiler 0,5%, Transporte y Comunicaciones 0,5%, Intermediación Financiera 0,5%, Industria Manufacturera 0,4%, Administración Pública 0,4%, Comercio 0,2%, y Hoteles y Restaurantes 0,1%.

En doce meses, el ICMO registró incrementos en todas las actividades económicas. Las mayores variaciones se produjeron en las categorías de Construcción (11,0%) y Otros Servicios Comunitarios, Sociales y Personales (10,4%). Les siguieron, Comercio (8,2%), Enseñanza (7,2%), Administración Pública (7,2%), Industria Manufacturera (6,8%), Electricidad, Gas y Agua (5,6%), Transporte y Comunicaciones (5,5%), Minería (5,1%), Servicios Sociales y Salud (4,9%), Inmobiliaria, Empresarial y de Alquiler (4,7%), Intermediación Financiera (4,0%), y Hoteles y Restaurantes (0,8%).

ICMO por Tamaño según Ventas

En la desagregación por tamaño según ventas, las variaciones mensuales el ICMO muestran un aumento de 0,9% en las empresas pequeñas (ventas menores de 25 mil UF); de 0,7% en las empresas medianas (ventas entre 25 mil y 100 mil UF); y, por último, de 0,6% en las empresas de mayor tamaño (ventas mayores a 100 mil UF). En doce meses, las variaciones porcentuales fueron, respectivamente, de 6,6%, 8,0% y 6,0%.

(2) Incluye horas ordinarias y extraordinarias.

Índice General de Remuneraciones por Hora (Base Enero 2006=100)

	Abril 07	Mayo	Junio	Julio	Agosto	Septiembre	Octubre	Noviembre	Diciembre	Enero 08	Febrero	Marzo
ÍNDICE	107,86	108,22	108,76	110,65	110,98	111,75	112,14	112,61	114,04	115,12	115,80	116,49
Var. Mensual	0,6	0,3	0,5	1,7	0,3	0,7	0,3	0,4	1,3	0,9	0,6	0,6
Var. Acumulada*	2,5	2,8	3,3	5,1	5,4	6,2	6,5	7,0	8,3	0,9	1,5	2,1
Var. 12 meses	6,6	6,6	6,7	8,1	8,0	8,2	8,3	8,5	8,3	8,8	8,7	8,6

Índice General de Costo de Mano de Obra por Hora (Base Enero 2006=100)

	Abril 07	Mayo	Junio	Julio	Agosto	Septiembre	Octubre	Noviembre	Diciembre	Enero 08	Febrero	Marzo
ÍNDICE	106,30	106,33	106,59	107,80	108,16	108,90	109,33	109,77	111,19	111,82	112,07	112,90
Var. Mensual	0,3	0,0	0,2	1,1	0,3	0,7	0,4	0,4	1,3	0,6	0,2	0,7
Var. Acumulada*	1,8	1,8	2,0	3,2	3,5	4,3	4,7	5,1	6,4	0,6	0,8	1,5
Var. 12 meses	4,9	4,7	4,7	5,7	5,7	5,9	6,2	6,3	6,4	6,7	6,6	6,6

* Acumulada respecto de diciembre del año anterior.

ICMO por Grupo Ocupacional

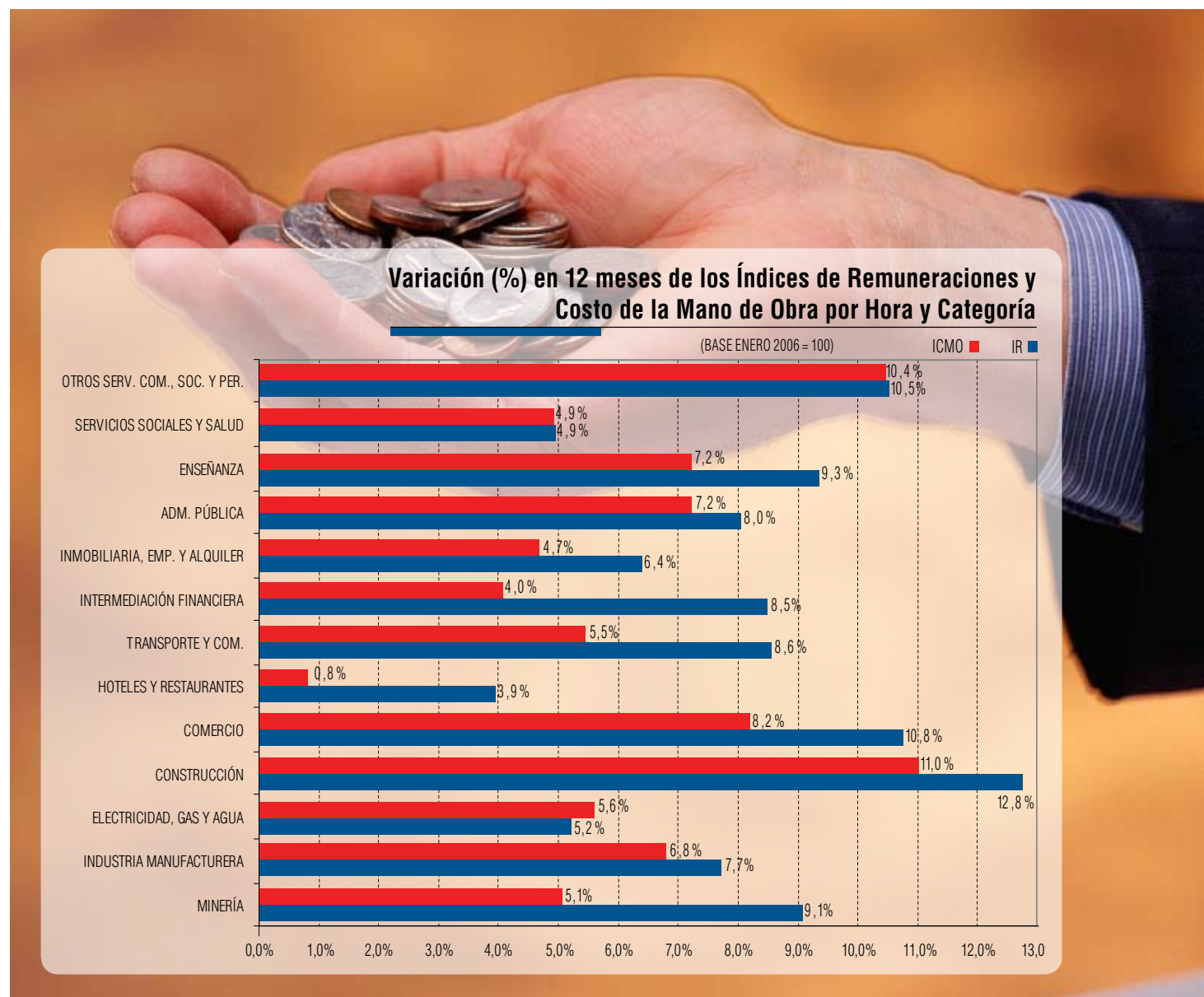
Las variaciones mensuales del ICMO fueron positivas en todos los grupos ocupacionales. Operadores de Instalaciones, Máquinas y Montadores (1,6%), Directivos de la Administración Pública y Empresas (1,5%), Trabajadores de Servicios Personales y de Protección (1,0%), Trabajadores no Calificados (0,9%), Empleados de Oficina (0,8%), Modelos, Vendedores y Demostradores (0,6%), Profesionales, Científicos e Intelectuales (0,5%), Oficiales, Operarios y Artesanos (0,4%), y Técnicos y Profesionales de nivel medio (0,3%).

En doce meses, las variaciones fueron las siguientes: Trabajadores no Calificados 9,0%, Empleados de Oficina 8,4%,

Oficiales, Operarios y Artesanos 7,9%, Operadores de Instalaciones, Máquinas y Montadores 7,7%, Modelos, Vendedores y Demostradores 7,5%, Directivos de la Administración Pública y Empresas 7,1%, Técnicos y Profesionales de nivel medio 6,7%, Profesionales, Científicos e Intelectuales 4,5%, y Trabajadores de Servicios Personales y de Protección 2,1%.

Costo Medio de la Mano de Obra

El Costo Medio de la Mano de Obra registró durante marzo un valor de \$ 608.059. La variación mensual de este indicador fue 0,2% y en doce meses 7,6%. Respecto de diciembre del año pasado se acumula un incremento de 1,0%.



Mariana Schkolnik Chamudes, Directora del Instituto Nacional de Estadísticas • Edición: Oficina de Comunicaciones.
Avenida Bulnes 418, Santiago, Chile - Teléfono 366 7564 - e-mail: prensa.ine@ine.cl - www.ine.cl