

# INDICADORES MENSUALES

## EMPLEO TRIMESTRAL

EDICIÓN N° 112 • BOLETÍN INFORMATIVO DEL INSTITUTO NACIONAL DE ESTADÍSTICAS • 28 DE FEBRERO DE 2008

**Tasa de participación femenina alcanzó 41,0%**  
**En doce meses aumentaron 45,2% las personas que buscan trabajo por primera vez**

**Tasa de desempleo registró 7,2% en trimestre noviembre-enero**

La tasa de desocupación del trimestre noviembre-enero 2007 llegó a 7,2%, cifra igual a la del periodo anterior y 1,1 puntos porcentuales mayor que la registrada en igual trimestre de 2006.

El aumento de la tasa de desempleo es consecuencia de la fuerte expansión de la fuerza de trabajo (4,9%), la cual superó el crecimiento de los ocupados (3,6%). Estos últimos se incrementaron en 231.540 personas. Por su parte, los desocupados aumentaron 24,3% en doce meses, destacándose la creciente importancia de quienes buscan trabajo por primera vez, los cuales aumentaron en 30.990 personas.

La fuerza de trabajo femenina registró una variación en doce meses de 8,3%, la más alta desde fines de 2004. Por su parte, la cantidad de mujeres ocupadas creció 6,3%, equivalente a 144.220 empleos, esto es, el 62,3% de los nuevos puestos de trabajo creados con respecto al mismo trimestre de 2006.

Los jóvenes de 15 a 24 años también dieron un fuerte impulso a la fuerza de trabajo, representando el 35% de su incremento en doce meses (116.290 personas), así como el 26,7% del aumento de los ocupados y el 54,1% del crecimiento de los desocupados.

Respecto del trimestre anterior, la Fuerza de Trabajo y los Ocupados experimentaron un crecimiento inusual para la época del año (ambas categorías con un aumento de 1,3%). El crecimiento del empleo se concentró en las ramas de Comercio, Agricultura, Caza y Pesca y en Construcción.



**NOVIEMBRE 2007 - ENERO 2008**

TASA DE DESOCUPACIÓN  
**7,2%**

PARTICIPACIÓN FUERZA DE TRABAJO  
**56,3%**

TASA DE OCUPACIÓN  
**52,2%**

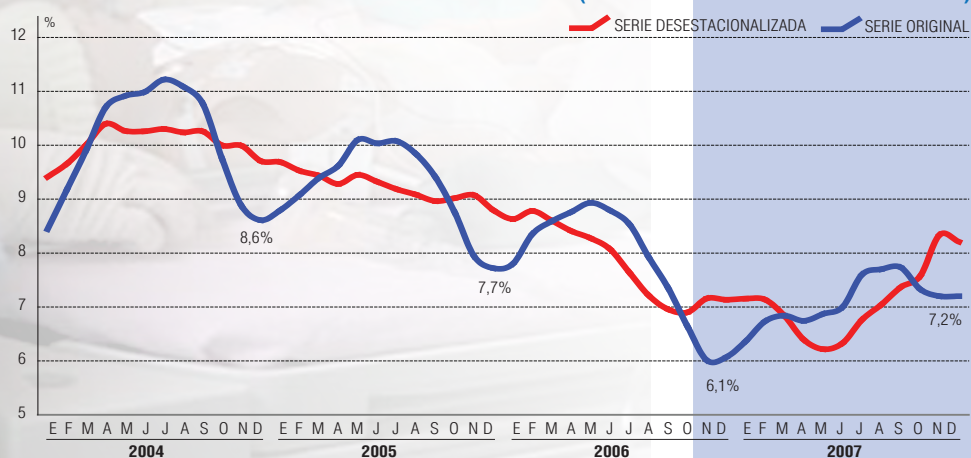
VARIACIÓN DE DESOCUPADOS  
**24,3% (12 MESES)**

VARIACIÓN DE OCUPADOS  
**3,6% (12 MESES)**

VARIACIÓN FUERZA DE TRABAJO  
**4,9% (12 MESES)**

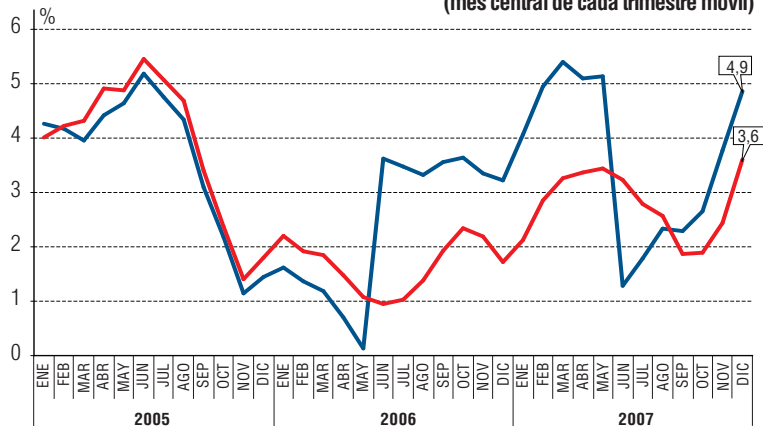
### Evolución de Tasa de Desempleo 2004-2007

(Mes central de cada trimestre móvil)



## Variación (%) en 12 meses de la Fuerza de Trabajo País y Ocupados

(mes central de cada trimestre móvil)



FUENTE: Encuesta Nacional del Empleo, INE

El aumento de la tasa de desocupación de 1,1 puntos porcentuales en doce meses, se debió a que la fuerza de trabajo tuvo una expansión mayor (4,9%) que el crecimiento de los ocupados (3,6%). Estas variaciones corresponden a 332.470 y 231.540 personas, respectivamente.

Como resultado, la fuerza de trabajo alcanzó un total de 7.167.320 personas, de las cuales 6.651.500 correspondían a ocupados y 515.820 se encontraban desocupados.

En doce meses, las personas fuera de la fuerza de trabajo experimentaron un fuerte descenso (119.080 personas), que se tradujo en un incremento de 30.990 personas que buscan trabajo por primera vez, las cuales equivalen a casi la mitad del aumento de los cesantes (69.940 personas).

## Continúa creciendo la participación laboral femenina

En doce meses, la fuerza de trabajo sigue mostrando, como en trimestres anteriores, un mayor ritmo de crecimiento en las mujeres (8,3%) que en los hombres (3,0%). Por su parte, el crecimiento respecto del trimestre anterior alcanzó a 1,9% y 0,9%, respectivamente.

La tasa de participación femenina alcanzó un máximo histórico de 41,0%, que equivale a un aumento de 2,5 puntos porcentuales con respecto a igual trimestre del año anterior. Esta alza se da junto con un descenso en doce meses de las mujeres fuera de la fuerza de trabajo (-2,4%). En tanto, la tasa de participación de los hombres creció en igual periodo de 71,3% a 72,2% y los hombres inactivos se redujeron en 1,3%.

Por otra parte, las mujeres consiguieron el 62,3% de los 231.540 puestos de trabajo en que creció el empleo en doce meses y el 55,1% de los empleos creados con respecto al trimestre anterior.

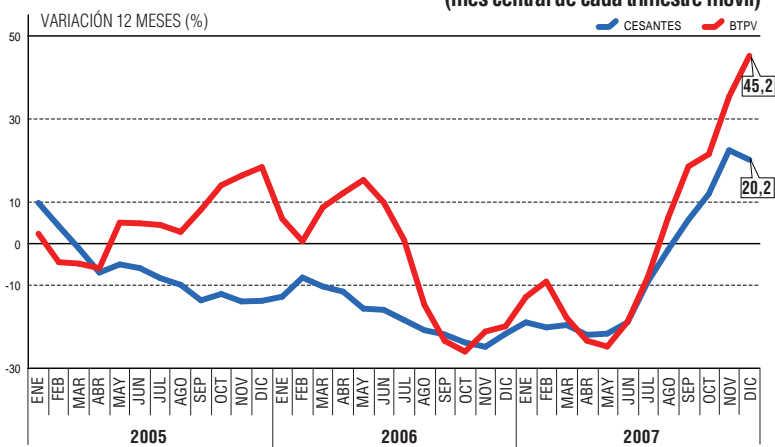
## Gran aumento de los jóvenes en la Fuerza de Trabajo

Este trimestre registró con particular fuerza el ingreso de jóvenes de 15 a 24 años al mercado del trabajo. Su tasa de participación laboral alcanzó a 35,1%, lo cual implica un crecimiento de 1,7 puntos porcentuales con respecto al trimestre anterior (33,4%) y de 3,3 puntos porcentuales en doce meses (31,8%), el mayor aumento de todos los grupos de edad.

A pesar de representar 14,2% de la fuerza laboral, los jóvenes entre 15 y 24 años consiguieron más de la mitad (46.260 de 84.260)

## Variación en 12 meses de Cesantes y Buscan trabajo por primera vez

(mes central de cada trimestre móvil)



FUENTE: Encuesta Nacional del Empleo, INE

## POBLACIÓN TOTAL Y SITUACIÓN EN LA FUERZA DE TRABAJO DE LAS PERSONAS DE 15 AÑOS O MÁS

Miles de personas

PERÍODO	TOTAL	POBLACIÓN DE 15 AÑOS O MÁS	FUERZA DE TRABAJO					FUERA DE LA FZA. DE TRABAJO	TASA DE DESOCUPACIÓN	TASA DE PARTICIPACIÓN
			TOTAL	OCUPADOS	DESOCUPADOS					
					TOTAL	CESANTES	BUSCAN TRABAJO PRIMERA VEZ			
<b>AMBOS SEXOS</b>										
NDE 2007	16.508,87	12.524,40	6.834,85	6.419,96	414,89	346,35	68,54	5.689,55	6,1	54,6
OND 2007	16.660,18	12.719,79	7.078,07	6.567,24	510,83	419,32	91,51	5.641,72	7,2	55,6
NDE 2008	16.674,33	12.737,79	7.167,32	6.651,50	515,82	416,29	99,53	5.570,47	7,2	56,3
<b>HOMBRES</b>										
NDE 2007	8.171,99	6.143,90	4.380,49	4.139,95	240,54	209,56	30,98	1.763,41	5,5	71,3
OND 2007	8.246,75	6.241,02	4.469,60	4.189,42	280,18	240,58	39,60	1.771,42	6,3	71,6
NDE 2008	8.253,76	6.249,98	4.510,30	4.227,27	283,03	236,31	46,71	1.739,68	6,3	72,2
<b>MUJERES</b>										
NDE 2007	8.336,88	6.380,50	2.454,36	2.280,01	174,35	136,79	37,56	3.926,14	7,1	38,5
OND 2007	8.413,42	6.478,77	2.608,47	2.377,82	230,65	178,74	51,91	3.870,30	8,8	40,3
NDE 2008	8.420,58	6.487,80	2.657,02	2.424,23	232,79	179,97	52,82	3.830,79	8,8	41,0

FUENTE: Encuesta Nacional del Empleo, INE

(Desde el trimestre Junio-Agosto de 2007 hasta el trimestre Octubre-Diciembre de 2007 las cifras han sido actualizadas de acuerdo a los procesos habituales de revisión).

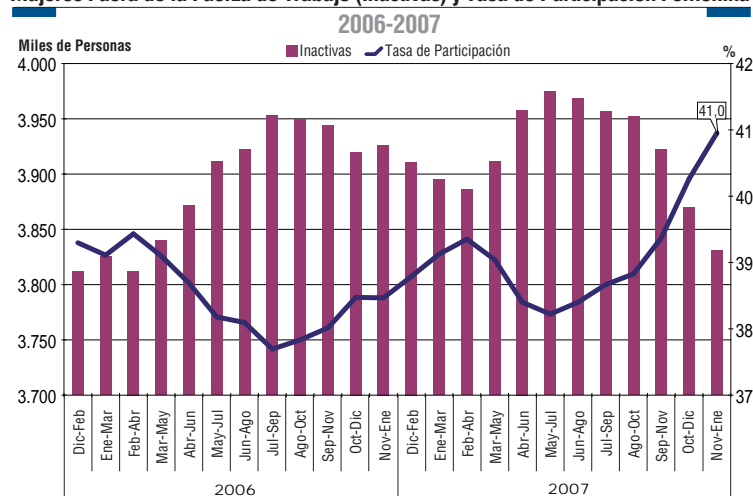
## TASA DE DESOCUPACIÓN A NIVEL NACIONAL POR GRUPOS DE EDAD

Trimestre Noviembre de 2007- Enero de 2008

TRAMOS DE EDAD (AÑOS)	TASA (%) DE DESOCUPACIÓN	DESOCUPADOS (EN MILES)	FUERZA DE TRABAJO (EN MILES)	% SOBRE FZA. DE TRABAJO TOTAL
15 -19 AÑOS	23,9	63,50	265,17	3,7
20 -24 AÑOS	16,6	124,78	752,32	10,5
TOTAL 15 -24 AÑOS	18,5	188,27	1.017,48	14,2
25 -34 AÑOS	8,8	145,01	1.644,96	23,0
35 -44 AÑOS	4,9	87,73	1.808,52	25,2
45 -54 AÑOS	4,1	65,08	1.582,02	22,1
55 -64 AÑOS	3,1	25,92	831,75	11,6
65 Y MÁS AÑOS	1,3	3,81	282,59	3,9
<b>TOTAL</b>	<b>7,2</b>	<b>515,82</b>	<b>7.167,32</b>	<b>100,0</b>

FUENTE: Encuesta Nacional del Empleo, INE

## Mujeres Fuera de la Fuerza de Trabajo (Inactivas) y Tasa de Participación Femenina



FUENTE: Encuesta Nacional del Empleo, INE

## OCUPADOS POR RAMA DE ACTIVIDAD ECONÓMICA

	NDE 2008	VAR. 12 MESES		VAR. TRIMESTRAL	
		%	EN MILES	%	EN MILES
<b>TOTAL</b>	6.651,50	231,54	3,6	84,26	1,3
AGRICULTURA, CAZA Y PESCA	833,78	-10,88	-1,3	25,10	3,1
MINAS Y CANTERAS	95,81	10,40	12,2	2,69	2,9
INDUSTRIA MANUFACTURERA	851,64	26,89	3,3	-5,50	-0,6
ELECTRICIDAD, GAS Y AGUA	39,99	0,93	2,4	-0,19	-0,5
CONSTRUCCIÓN	569,06	32,12	6,0	23,89	4,4
COMERCIO	1.318,88	44,99	3,5	33,73	2,6
TRANSPORTE, ALMACENAJE Y COMUNICACIONES	549,50	24,75	4,7	10,66	2,0
SERVICIOS FINANCIEROS	622,98	74,16	13,5	4,54	0,7
SERVICIOS COMUNALES, SOCIALES Y PERSONALES	1.769,86	28,16	1,6	-10,66	-0,6

FUENTE: Encuesta Nacional del Empleo, INE

(Desde el trimestre Junio-Agosto de 2007 hasta el trimestre Octubre-Diciembre de 2007 las cifras han sido actualizadas de acuerdo a los procesos habituales de revisión).

de los nuevos puestos de trabajo, con respecto al trimestre octubre-diciembre 2007. Sin embargo, este grupo etario también experimentó un crecimiento de los desocupados (4,4%) superior al de la fuerza de trabajo total.

La entrada de los jóvenes causó que el crecimiento en doce meses de los cesantes (20,2%) fuera superado por el de quienes buscan trabajo por primera vez (45,2%). Estos últimos alcanzaron un nivel máximo histórico (99.530 personas). Como consecuencia, aproximadamente uno de cada cinco desocupados se encontraba buscando trabajo por primera vez, comparado con uno de cada seis en el trimestre inmediatamente anterior.

## Estacionalidad

La tasa de desocupación se mantuvo sin cambios con respecto al trimestre anterior, lo cual es relativamente común en esta época del año. Sin embargo, el crecimiento de la fuerza de trabajo (1,9% entre las mujeres y 0,9% entre los hombres) y de los ocupados (2,0% y 0,9%, respectivamente) es inédito en la última década para el mismo trimestre.

El habitual crecimiento de los ocupados en el sector agrícola (3,1%) no fue suficiente para absorber la mayor entrada de personas a la fuerza laboral. Por otra parte, en este periodo sobresa el aumento de los hombres que buscan trabajo por primera vez (18%), el mayor registrado desde 1997.

## Crecimiento Récord de Asalariados en 12 meses

Tal como ha ocurrido a lo largo de los últimos tres años, la categoría de empleo Asalariado es la que concentra la mayor parte de la creación de puestos de trabajo. Este trimestre se llega a una expansión anual récord de 6,0%, tasa de crecimiento que no se alcanzaba desde 1993.

El crecimiento de los Asalariados ocurre nuevamente en conjunto con la expansión de los Empleadores, quienes exhiben una variación positiva en doce meses de 6,6%.

En tanto, la categoría Cuenta Propia continúa la tendencia decreciente que comenzó a mediados del 2005, experimentando una baja de 1,3% durante este trimestre. Lo mismo sucede con el resto de las categorías ocupacionales ya que Servicio Doméstico disminuye en 0,5% en doce meses y Familiar no Remunerado se contrae fuertemente (13,0%).

## Fuerte expansión de Construcción y Servicios Financieros

En la desagregación por ramas económicas, destacan la Construcción, en la cual la cantidad de ocupados aumenta en 6,0% y los Servicios Financieros, con un aumento de 13,5%. Este último sector mantiene altas tasas de crecimiento hace varios trimestres y se ha

## OCUPADOS POR CATEGORÍA DE OCUPACIÓN

	NDE 2008	VAR. 12 MESES		VAR. TRIMESTRAL	
		%	EN MILES	%	EN MILES
<b>TOTAL</b>	6.651,50	231,54	3,6	84,26	1,3
EMPLEADORES	199,59	12,37	6,6	-1,04	-0,5
CUENTA PROPIA	1.511,90	-19,62	-1,3	-10,88	-0,7
ASALARIADOS	4.557,73	256,07	6,0	95,98	2,2
PERSONAL DE SERVICIO	276,52	-1,45	-0,5	1,27	0,5
FAMILIAR NO REMUNERADO	105,77	-15,83	-13,0	-1,08	-1,0

FUENTE: Encuesta Nacional del Empleo, INE

destacado por ser un fuerte demandante de mujeres, lo que se traduce en una expansión de 20,8% en doce meses en el empleo femenino en esta rama.

Otro sector que destaca por su importancia en el empleo es el Comercio, donde aumenta la cantidad de ocupados en 12 meses en 3,5% (44.990 nuevos empleos), transformándose así en la rama económica que crea más puestos de trabajo, después de los Servicios Financieros.

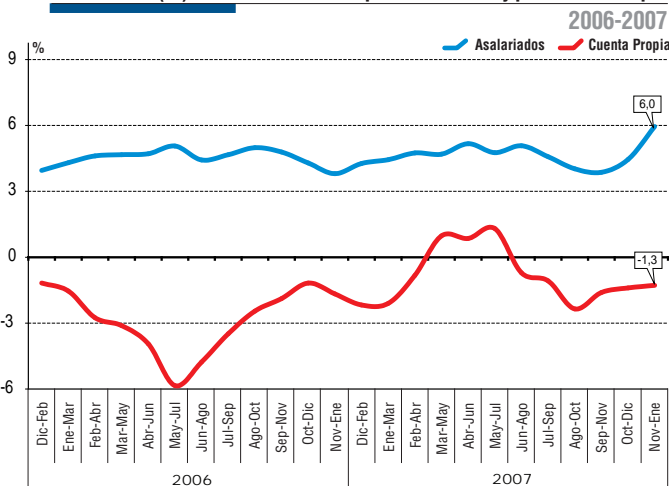
Por el contrario, la rama de Servicios Comunales, Sociales y Personales registra un leve aumento en doce meses de 1,6% del empleo, mientras que la cantidad de ocupados en Agricultura, Caza y Pesca desciende 1,3%, acumulando dos años consecutivos de caídas del empleo en doce meses.

Finalmente, Minería aumenta su ocupación en 12,2% (10.400 empleos), Industria Manufacturera se expande en 3,3% (26.890 empleos), Electricidad, Gas y Agua en 2,4% (930 empleos) y finalmente Transporte y Comunicaciones varía en 4,7% (24.750 empleos).

### Situación diversa en regiones

Respecto del trimestre inmediatamente anterior, la tasa de desocupación aumentó en cinco regiones del país, disminuyó en siete y se mantuvo en una. El mayor aumento del desempleo se registró en Bio-Bío (0,7 puntos porcentuales), debido a una reducción de los ocupados de 0,6% y un aumento de 0,1% de la fuerza de trabajo. En tanto, las mayores caídas se registraron en las regiones de Antofagasta y Coquimbo (-1,5 y -1,4 puntos porcentuales, respectivamente). En el primer caso, debido a una reducción de la fuerza de trabajo de 0,3% junto con un aumento de los ocupados de 1,3% (especialmente en Minas y Canteras). En el segundo, debido a un crecimiento de los ocupados (concentrado en Agricultura, Caza y Pesca), el cual fue superior al aumento de la fuerza de trabajo (2,1% y 0,6%, respectivamente).

### Variaciones (%) en 12 meses del Empleo Asalariado y por Cuenta Propia



FUENTE: Encuesta Nacional del Empleo, INE

En doce meses, la tasa de desocupación aumentó en nueve regiones y disminuyó en cuatro. La Región de O'Higgins experimentó el mayor crecimiento del desempleo en doce meses (4,4 puntos porcentuales), principalmente por una mayor cantidad de cesantes en la Industria Manufacturera y en la rama de Transporte y Comunicaciones. En tanto, el mayor descenso del desempleo se registró en la región de Atacama (-3,4 puntos porcentuales), donde los ocupados crecieron 3,4% mientras que la fuerza de trabajo se redujo 0,5%.

### TASA DE DESOCUPACIÓN PAÍS Y REGIONES

	NDE 2008	OND 2007	NDE 2007
<b>TOTAL NACIONAL</b>	<b>7,2</b>	<b>7,2</b>	<b>6,1</b>
I DE TARAPACÁ	8,4	7,9	7,5
II DE ANTOFAGASTA	6,6	8,1	8,0
III DE ATACAMA	4,4	5,0	7,8
IV DE COQUIMBO	6,1	7,5	4,2
V DE VALPARAÍSO	8,5	8,3	6,7
VI DE O'HIGGINS	6,6	6,6	2,2
VII DEL MAULE	7,4	7,6	4,7
VIII DEL BÍO-BÍO	8,9	8,2	8,5
IX DE LA ARAUCANÍA	7,3	6,8	6,2
X DE LOS LAGOS	3,7	3,8	4,5
XI DE AYSÉN	4,1	3,7	1,9
XII DE MAGALLANES	1,8	2,0	3,6
R. METROPOLITANA	7,3	7,4	6,2

FUENTE: Encuesta Nacional del Empleo, INE.

### TASA DE DESOCUPACIÓN SEGÚN CIUDAD

CIUDAD	NDE 2008	CIUDAD	NDE 2008
<b>TOTAL NACIONAL</b>	<b>7,2</b>	CURICÓ	11,9
ARICA	12,3	TALCA	11,6
ALTO HOSPICIO	5,8	LINARES	5,9
IQUIQUE	7,5	CHILLÁN / (2)	6,6
ANTOFAGASTA	7,1	CONCEPCIÓN / (3)	10,3
CALAMA	6,1	TALCAHUANO / (4)	11,7
COPIAPÓ	3,2	LOTA	15,1
VALLENDAR	9,4	CORONEL	12,5
COQUIMBO	8,4	LOS ÁNGELES	7,8
LA SERENA	6,2	ANGOL	7,9
OVALLE	5,5	TEMUCO	8,4
VALPARAÍSO	10,6	VALDIVIA	8,1
VIÑA DEL MAR / (1)	9,7	OSORNO	5,7
SAN ANTONIO	11,7	PUERTO MONTT	4,1
GRAN SANTIAGO	7,4	COYHAIQUE	4,7
RANCAGUA	10,1	PUERTO AYSÉN	4,5
SAN FERNANDO	4,2	PUNTA ARENAS	2,3

(1) No incluye Con-Con.  
(2) Incluye Chillán Viejo.

(3) Incluye Chiguayante y San Pedro de la Paz.  
(4) Incluye Hualpén.

Mariana Schkolnik Chamudes, Directora del Instituto Nacional de Estadísticas. Edición: Oficina de Comunicaciones. Avenida Bulnes 418, Santiago, Chile - Teléfono 366 7564 - e-mail: prensa.ine@ine.cl - www.ine.cl "Empleo Trimestral" se publica dentro de los cinco últimos días hábiles de cada mes.