

SECTORES ECONÓMICOS

EDICIÓN N° 122 • BOLETÍN INFORMATIVO DEL INSTITUTO NACIONAL DE ESTADÍSTICAS • 30 DE DICIEMBRE DE 2008

- **Generación de energía eléctrica creció 2,9%.**
- **El Índice de Producción Industrial mostró una disminución de 5,7% en doce meses.**
- **El Índice de Producción Minera bajó 5,7%.**

Las ventas reales de supermercados mostraron un crecimiento de 2,0% respecto de noviembre de 2007. Esta variación es la segunda más baja para un mes de noviembre. Influyó en éste la apertura en términos netos de 84 nuevos establecimientos. La serie desestacionalizada corregida de efecto calendario registró una variación de 0,1% en doce meses; mensualmente dicha serie mostró un decrecimiento en la actividad de 1,9%.

El IVCM de noviembre aumentó 0,5% en doce meses en términos reales. El mayor aporte a las ventas provino de las líneas Artículos Farmacéuticos, Productos textiles y Combustibles. Disminuyó el consumo de Bienes Durables en 4,3%, en que la Línea Automotores anotó una variación negativa de 10,7%.

En noviembre, que contó con un día hábil menos respecto al mismo mes del año anterior, el Índice de Producción Industrial anotó una variación negativa de 5,7% en doce meses, acumulando en el año una variación de 0,6%. Las industrias responsables de este resultado fueron principalmente las pertenecientes a Alimentos y bebidas, Fabricación de metales comunes y Fabricación de otros productos minerales no metálicos. El índice desestacionalizado presentó una variación negativa de 2,5%, respecto del mes anterior.

Nuevamente, problemas asociados con la baja ley de los yacimientos en explotación y con maquinaria pesada incidieron en la menor producción de cobre, que disminuyó 6,4% en doce meses y de otros metálicos como el molibdeno y plata que registraron

bajas de 24,1% y 21,4%, respectivamente, lo que se reflejó en la disminución de 5,7% del Índice de Producción Minera. A pesar del alza de la producción de minerales no metálicos tales como salitre, yodo y cloruro de sodio, éstos no lograron atenuar el impacto de la menor producción de los minerales metálicos mencionados anteriormente.

La generación eléctrica creció 2,9% durante noviembre, en comparación con igual mes de 2007. Sin embargo, mostró una disminución de 2,9% respecto de la electricidad generada en octubre. El consumo de energía aumentó en doce meses en los sectores Varios—incluido transporte, alumbrado público, consumo propio y similares— con 21,6% y 8,8% en Minería, respectivamente. El sector Comercio restringió el consumo en doce meses en 8,9%. El sector Agrícola lo redujo en 5,8% y el sector Residencial en 5,0%. El sector Industrial presentó una reducción menor de 4,4% en noviembre, respecto al mismo mes del año anterior.

La superficie total autorizada de edificación en el periodo fue 730.012 m², disminuyendo 58,4% en doce meses. El resultado de este periodo estuvo determinado por la contracción en los permisos de edificación de todos los destinos. Once de las trece regiones presentaron una variación negativa de la superficie autorizada de Obras Nuevas.

En octubre, el Índice de Distribución de Energía Eléctrica, Gas por Cañería y Agua Potable (IDEGA) no registró variación en doce meses. Este resultado se explica por la irregularidad en el suministro de gas natural proveniente de Argentina y la internalización del ahorro energético en los consumidores.



**RESULTADOS
NOVIEMBRE DE 2008
(12 MESES)**

Industria

Producción Industrial
disminuyó 5,7%

Energía Eléctrica

Generación de energía
creció 2,9%

Minería

El Índice de Producción
Minera bajó 5,7%

Supermercados

Venta real de supermercados
creció 2,0%

IVCM

Venta real del Comercio al por
Menor aumentó 0,5%

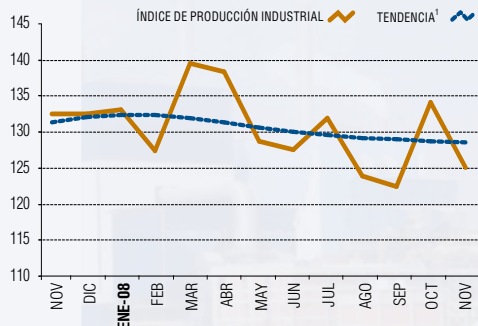
Electricidad, Gas y Agua
Índice de Distribución EGA no
registró variación en octubre

Producción y Ventas de la Industria

Base: promedio 2002 = 100 (Muestra de productos y establecimientos industriales)

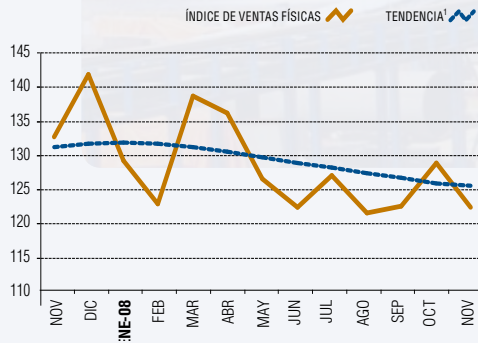
Índice de Producción Industria Manufacturera

Noviembre 2007 - Noviembre 2008



Índice de Ventas Físicas Industria Manufacturera

Noviembre 2007 - Noviembre 2008



Base: Promedio Año 2002 = 100

1.- La serie de tendencia está construida utilizando la metodología Tramo/SEATS

ÍNDICES DE PRODUCCIÓN Y VENTA FÍSICA Según clasificación económica de los bienes (Noviembre de 2008)

PRODUCCIÓN FÍSICA

TIPO DE BIENES	VARIACIÓN (%)		Incidencia
	12 meses	Acumulada	
Total	-5,7	0,6	
Bienes de Consumo Habitual	-4,3	2,7	-1,8
Bienes de Consumo Duradero	-17,8	-1,7	-0,2
Bienes de Consumo Intermedio	-6,2	-1,0	-3,4
Bienes de Capital	-15,5	3,6	-0,3

VENTA FÍSICA

TIPO DE BIENES	VARIACIÓN (%)		Incidencia
	12 meses	Acumulada	
Total	-6,6	-0,4	
Bienes de Consumo Habitual	-7,1	0,8	-3,0
Bienes de Consumo Duradero	-23,6	-3,2	-0,3
Bienes de Consumo Intermedio	-6,3	-1,1	-3,3
Bienes de Capital	1,7	-2,1	0,0

Base: Promedio Año 2002 = 100

Cifras provisionales



En noviembre, el Índice de Producción Industrial anotó una variación negativa de 5,7% en doce meses. Es importante destacar que se registró un día hábil menos respecto al mismo mes de 2007. Este resultado fue determinado principalmente por la menor actividad de las industrias de Alimentos y bebidas, Fabricación de metales comunes y Fabricación de otros productos minerales no metálicos. La variación acumulada del indicador a noviembre fue de 0,6%, comparada con igual periodo de 2007. El índice desestacionalizado, según cifras preliminares, registró una variación negativa de 2,5% respecto del mes anterior.

La división Elaboración de productos alimenticios y bebida, incidió negativamente en el Índice con 2,32 puntos porcentuales, debido a que cuatro de los cinco grupos que componen la división presentaron aportes negativos. El grupo con menor desempeño fue Producción, elaboración y conservación de carne, pescado, frutas, legumbres, hortalizas, aceites y grasas, que a causa del Virus ISA presentó una menor producción de Pescado, filetes de pescado, otras carnes de pescado e hígados y huevos de pescado, congelados. La incidencia de esta división fue la mayor registrada en el año.

Las industrias pertenecientes a la división Fabricación de metales comunes, también registraron una incidencia negativa de 1,65 puntos porcentuales. El principal responsable

de este resultado fue el grupo Fabricación de productos primarios de hierro y acero, que presentó una menor producción en once de los doce productos que lo componen, siendo el más importante el de Bobinas de hierro o acero. Esta división viene presentando aportes negativos desde abril de 2008.

La Fabricación de otros productos minerales no metálicos, también incide negativamente este mes con 1,07 puntos porcentuales, a causa del grupo Fabricación de productos minerales no metálicos no clasificados previamente. Influyó en esta reducción el cierre de una de las plantas del rubro, que provocó una disminución de la producción de Baldosas y losas para pavimentos, chimeneas o muros, cubos de mosaicos de materiales cerámicos y artículos análogos.

Contrario a los casos anteriores, la división Fabricación de sustancias y productos químicos, incidió positivamente en 1,58 puntos porcentuales. Este resultado se explicó principalmente por el aumento registrado en el grupo Fabricación de sustancias químicas básicas, donde se produjo una mayor demanda externa de Nitrato de amonio. Esta división presenta una recuperación después del descenso del mes anterior.

En noviembre, catorce de las diecinueve divisiones que componen el índice registraron variaciones negativas, mostrando una serie de tendencia negativa.

PRODUCCIÓN FÍSICA, Variación : Mensual -6,9% / 12 meses: -5,7% / Acumulado: 0,6%

Ventas

Las ventas físicas de la industria manufacturera, correspondientes a noviembre, disminuyeron 6,6%. Las divisiones que llevaron a este descenso fueron, en gran parte, Alimentos y bebidas y Fabricación de metales comunes. El Índice acumulado a noviembre fue de -0,4%.

La división Elaboración de Productos Alimenticios y Bebidas incidió negativamente en el indicador con 3,14 puntos porcentuales. Los cinco grupos que componen la división redujeron sus ventas, principalmente el grupo Producción, elaboración y conservación de carne, pescado, frutas, legumbres, hortalizas, aceites y grasas. Esta división viene incidiendo negativamente en las ventas desde el mes anterior.

Otra división que presentó un bajo desempeño fue la Fabricación de metales comunes, con una incidencia negativa de 2,04 puntos porcentuales, debido al grupo Fabricación de productos primarios de hierro y acero, en el que se observaron menores ventas de Bobinas de hierro o acero.

Un comportamiento diferente a los anteriores anotó la división Fabricación de productos de caucho y plástico, que incidió positivamente en 0,73 punto porcentual a causa del incremento en las ventas de Cajas, jaulas, celdas, baldes, recipientes y artículos análogos de materias plásticas, que experimentaron una mayor demanda interna.

En esta oportunidad, doce de las diecinueve divisiones que componen el índice registraron incidencias negativas, mostrando una serie de tendencia negativa. El índice se ubicó bajo la línea de tendencia.

Por tipo de bienes

En el caso de la producción, los cuatro tipos de bienes que componen el Índice registraron incidencias negativas. Los bienes de consumo intermedio incidieron negativamente en 3,38 puntos porcentuales, debido principalmente a los diferentes tipos de Tejidos e insignias y artículos análogos de materias textiles, que disminuyeron su producción en 67,1%.

Le siguen los bienes de consumo habitual, cuya incidencia negativa fue de 1,83 puntos porcentuales, principalmente por descensos en la producción de Vino de uvas frescas, excepto vino espumoso, mosto de uva, que contrajo su producción en 16,6%. Asimismo, Pescado, Filetes de pescado, otras carnes de pescado e hígados y huevas de pescado, congelados, disminuyeron su producción en 9,9%.

Los bienes de consumo duradero y de capital, incidieron negativamente en 0,23 punto porcentual. En el caso de los primeros, se observó un menor ritmo en la producción de Otros muebles de madera, del tipo utilizado en el hogar, con una baja de 38,7%. En el caso de los segundos, se observó una reducción en la producción de Automóviles y otros vehículos automotores diseñados principalmente para el transporte de personas.

En el caso de las ventas, tres de los cuatro tipos de bienes registraron incidencias negativas. Los bienes de capital fueron los únicos que presentaron incidencia positiva de 0,01, principalmente por el incremento en las ventas de Maquinarias, utilizadas mayormente en la Minería.

VARIACIÓN DE LOS ÍNDICES DE PRODUCCIÓN Y VENTA FÍSICA, POR DIVISIÓN (%) (Noviembre de 2008 respecto de noviembre de 2007)

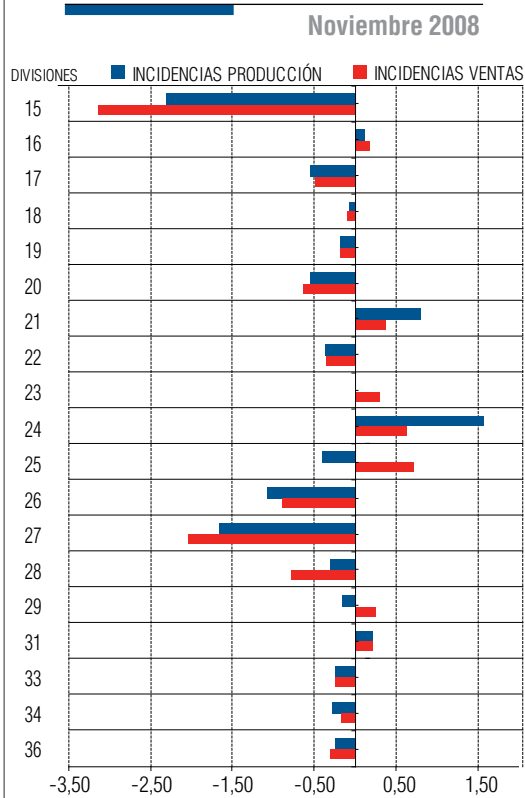
DIVISIÓN GLOSA	PRODUCCIÓN FÍSICA	VENTA FÍSICA
15 Elaboración de productos alimenticios y bebidas	-6,4	-8,9
16 Elaboración de productos de tabaco	14,3	25,5
17 Fabricación de productos textiles	-33,1	-33,0
18 Fabricación de prendas de vestir, adobo y teñido de pieles	-10,0	-10,7
19 Curtido y adobo de cueros; fabricación de malestas, bolsos de manos, artículos de talabartería y guarnicionería; y calzado	-31,8	-34,4
20 Producción de madera y fabricación de productos de madera y corcho, excepto muebles; fabricación de artículos de paja y de materiales trenzables	-11,3	-13,0
21 Fabricación de papel y productos de papel	7,2	3,5
22 Actividades de edición e impresión y de reproducción de grabaciones	-16,3	-16,1
23 Fabricación de coque, productos de la refinación del petróleo y combustible nuclear	0,2	11,7
24 Fabricación de sustancias y productos químicos	10,9	4,3
25 Fabricación productos de caucho y de plástico	-9,2	16,0
26 Fabricación de otros productos minerales no metálicos	-15,8	-13,1
27 Fabricación de metales comunes	-29,6	-35,4
28 Fabricación de productos elaborados de metal, excepto maquinaria y equipo	-10,1	-22,6
29 Fabricación de maquinaria y equipo n.c.p	-7,9	13,7
31 Fabricación de maquinarias y aparatos eléctricos	42,7	43,5
33 Fabricación de instrumentos médicos, ópticos y de precisión, y fabricación de relojes	-35,1	-39,5
34 Fabricación de vehículos automotores, remolques y semirremolques	-76,1	-61,4
36 Fabricación de muebles; industrias manufacturera n.c.p	-23,3	-27,6

Base : Promedio Año 2002 = 100

FUENTE: Muestra de productos y establecimientos basada en la Encuesta Nacional Industrial Anual (ENIA)

Cifras provisionales

Incidencias de las divisiones en el Índice de producción y venta física



VENTA FÍSICA, Variación : Mensual -4,2% / 12 meses: -6,6% / Acumulado: -0,4%

MAYORES VARIACIONES DEL ÍNDICE DE PRODUCCIÓN FÍSICA, POR DIVISIÓN

Noviembre 2008 respecto noviembre 2007

MAYORES INCIDENCIAS POSITIVAS EN EL ÍNDICE

DIVISIÓN	12 MESES (%)	INCIDENCIA	GRUPO INFLUYENTE	PRODUCTO INFLUYENTE	CAUSA PRINCIPAL
24	10,9	1,58	241	Nitrato de amonio.	Incremento de demanda externa.
21	7,2	0,80	210	Pasta química de madera, soluble.	Cambio en estrategia de producción.
31	42,7	0,22	312	Cuadros, consolas, mesas y otras bases, equipadas con aparatos eléctricos para empalmar, etc. Para control eléctrico o distribución de electricidad, para voltajes superiores a 1000 v.	Cambio en estrategia de producción.

MAYORES INCIDENCIAS NEGATIVAS EN EL ÍNDICE

DIVISIÓN	12 MESES (%)	INCIDENCIA	GRUPO INFLUYENTE	PRODUCTO INFLUYENTE	CAUSA PRINCIPAL
15	-6,4	-2,32	151	Pescado, filetes de pescado, otras carnes de pescado e hígados y huevas de pescado, congelados.	Virus ISA.
27	-29,6	-1,65	271	Bobinas de hierro o acero.	Menor demanda externa.
26	-15,8	-1,07	269	Baldosas y losas para pavimentos, chimeneas o muros; cubos de mosaicos de materiales cerámicos y artículos análogos.	Cierre de planta del rubro.

MAYORES VARIACIONES DEL ÍNDICE DE VENTA FÍSICA, POR DIVISIÓN

Noviembre 2008 respecto noviembre 2007

MAYORES INCIDENCIAS POSITIVAS EN EL ÍNDICE

DIVISIÓN	12 MESES (%)	INCIDENCIA	GRUPO INFLUYENTE	PRODUCTO INFLUYENTE	CAUSA PRINCIPAL
25	16,0	0,73	252	Cajas, jaulas, celdas, baldes, recipientes y artículos análogos de materias plásticas.	Incremento en la demanda interna.
24	4,3	0,64	241	Nitrato de amonio.	Incremento en demanda externa.
21	3,5	0,38	210	Pasta química de madera, soluble.	Cambio en estrategia de ventas.

MAYORES INCIDENCIAS NEGATIVAS EN EL ÍNDICE

DIVISIÓN	12 MESES (%)	INCIDENCIA	GRUPO INFLUYENTE	PRODUCTO INFLUYENTE	CAUSA PRINCIPAL
15	-8,9	-3,14	151	Pescado, filetes de pescado, otras carnes de pescado e hígados y huevas de pescado, congelados.	Virus ISA.
27	-35,4	-2,04	271	Bobinas de hierro o acero.	Menor demanda externa.
26	-13,1	-0,90	269	Baldosas y losas para pavimentos, chimeneas o muros; cubos de mosaicos de materiales cerámicos y artículos análogos.	Cierre de planta del rubro.

Base : Promedio Año 2002 = 100

Cifras provisionales

Edificación Autorizada

La superficie total autorizada disminuyó 58,4% en doce meses.

Evolución del Periodo

En noviembre de 2008 la superficie total autorizada de edificación alcanzó a 730.012 m², registrando una disminución de 58,4% en doce meses. Comparada con el mes anterior, la superficie autorizada se contrajo 31,2%. Estos resultados estuvieron determinados por la reducción en los permisos de edificación de todos los destinos. Once de las trece regiones presentaron variaciones negativas de la superficie autorizada de Obras Nuevas (*).

El 61,3% del total de la superficie total autorizada en este periodo fue destinada a Vivienda. Esta categoría registró una disminución de 60,9% en doce meses. Respecto a octubre de 2008 decreció 30,2%.

Las edificaciones destinadas al desarrollo de actividades económicas anotaron una participación de 38,7% de la superficie total autorizada en este periodo. Este subsector se redujo 53,6% en doce meses, influido por sus destinos Servicios e Industria, Comercio y Establecimientos Financieros, que contrajeron la superficie autorizada 65,0% y 46,0% en doce meses, respectivamente.

El complicado e incierto escenario económico que se ha presentado en los últimos meses: volatilidad bursátil, tipos de interés altos, disminución del poder de compra de las familias, aumento de las primas por riesgo de no pago de los créditos hipotecarios, ha llevado a que los agentes que estaban dispuestos a adquirir una vivienda consideren posponer sus decisiones de compra. El efecto más inmediato de esta actitud de los agentes se concreta en una postergación en los proyectos inmobiliarios, retrasando las decisiones de inversión de las empresas, esperando tener mayor certeza de cuáles serán las preferencias de éstos en el futuro. Es posible señalar que mientras la economía no logre estabilizarse, los proyectos de inversión de las familias y las empresas se mantendrán a la espera de mejores expectativas económicas.

Viviendas

Por otra parte, el número de las viviendas nuevas totaliza 6.076 unidades, con 397.007 m² de superficie. En doce meses, las unidades disminuyeron 59,2% mientras que la superficie registrada muestra una contracción de 60,7%.

Las ampliaciones de viviendas contabilizaron 2.022 unidades, disminuyendo 64,7% en doce meses. Éstas registraron una superficie de 50.683 m², que indicó una reducción de 62,2% en el mismo lapso de doce meses.

Regiones

En noviembre de 2008, la edificación autorizada en Obras Nuevas se concentró en las regiones Metropolitana, Valparaíso, Bio-Bío y Maule, que cubrieron el 83,7% del total de la superficie nueva. De la superficie agrupada en estas regiones, el destino Vivienda contribuyó 64,9%, mientras que Industria, Comercio y Establecimientos Financieros aportó 25,2% y Servicios 9,9%.

Permisos Destacados

Los permisos destacados consideran construcciones de más de 2.000 m² de superficie. En obras nuevas, la superficie alcanzó a 409.221 m², con una disminución de 62,1% en doce meses. La Región Metropolitana concentró el 56,0% de la superficie autorizada de estos permisos destacados.

Tendencia

La tendencia que muestra la superficie total autorizada, medida por el promedio móvil de doce meses, indicó una reducción de 6,1% mensual. Este resultado marca una tendencia negativa, debido a que el promedio móvil de doce meses ha disminuido por cuarto mes consecutivo. Los resultados del análisis, sin embargo, no pueden aplicarse a los destinos Vivienda y Actividades Económicas que no marcan individualmente una tendencia clara.

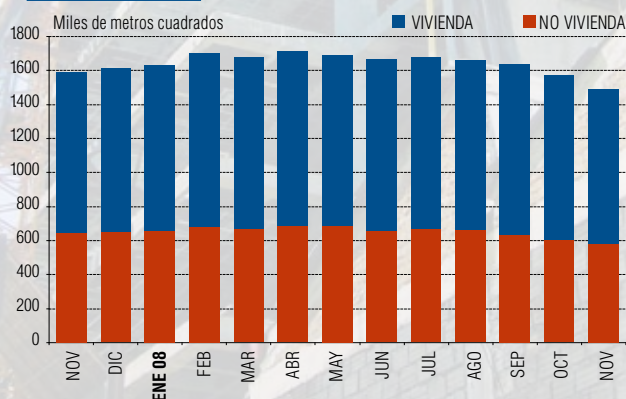
(*) Desde enero de 2008 la serie está abierta para las 15 regiones, sin embargo, por efecto de la comparación que se realiza, sólo se informa de 13 regiones. La Región de Antofagasta no presentó información.

Nota: Cifras de enero a junio y octubre de 2008 se modificaron en la presente publicación.

PERMISOS DE EDIFICACIÓN

Destino de la Edificación		Número	Variación noviembre de 2008		
			12 meses	Mensual	Acumulada
Viviendas	Obras Nuevas	Número	-59,2	-33,6	-4,2
		Superficie	-60,7	-31,1	-7,0
	Ampliaciones	Superficie	-62,2	-22,6	2,0
Industria, Comercio y Establ. Financieros		Superficie	-46,0	-9,4	-8,9
Servicio		Superficie	-65,0	-57,4	-18,0
Total		Superficie	-58,4	-31,2	-8,7

Promedio móvil de doce meses de edificación total autorizada



Producción Minera

Índice Metálico: Censo de establecimientos. Índice No Metálico: Censo de establecimientos en los productos seleccionados, excepto caliza.

El Índice de Producción Minera disminuyó en 5,7% en doce meses, manteniendo con ello en -5,0% la variación promedio acumulada en lo que va del año, comparado con igual período del año anterior. El resultado de noviembre se explica por una contracción de la producción de cobre y de otros minerales metálicos, como molibdeno y plata, los que principalmente se extraen como subproductos del proceso de obtención de cobre. Tal como el mes anterior, tanto la baja de la ley del mineral y la dureza de la roca a procesar, así como reparaciones de equipo mayor, han incidido en la menor producción de cobre nacional.

La producción de minerales no metálicos, por el contrario, presentó un aumento de 16,3% en doce meses. Al igual que el mes anterior, se destacaron las alzas de producción de salitre y yodo.

El Índice de Producción Minera registró una baja de 2,4%, respecto al mes anterior. Esta dinámica es similar a la observada en las variaciones mensuales de los últimos 17 años, que muestra una baja promedio de 3,4%. Por su parte, la serie de tendencia de los últimos doce meses presentó un claro comportamiento decreciente, que se reflejó en tasas negativas de variación anualizadas que se han registrado desde octubre de 2007.

Índice Metálico

Este índice presentó una disminución de 6,9% en doce meses, explicada por la incidencia negativa del Índice Metálico Cobre de 5,67 puntos porcentuales en la producción metálica. Por su parte, el Índice Otros Metálicos anotó una baja de 11,5%, contrayendo al índice en 1,30 puntos porcentuales.

Cobre

La producción de cobre fue de 442.872 toneladas de fino en noviembre, nivel que representó una reducción de 6,4% (30.229 toneladas de fino) en doce meses. La producción total de cobre acumulada es de 4.879.828 toneladas de fino, 3,7% menor a la registrada en 2007 en igual periodo.

La reducción de la producción de cobre nacional se originó en gran medida por la contracción de la producción de concentrado de cobre. El total producido fue de 190.773 toneladas de fino, 21,7% menor a lo registrado en noviembre de 2007. Por el contrario, la producción de cátodos de cobre presentó un crecimiento de 17,2% en doce meses con 230.085 toneladas de fino y una participación de 52,0% del total de cobre.

La disminución de la producción se registra en empresas clasificadas en categoría A (más de 400 trabajadores) y categoría C (entre 7 y menos de 80 trabajadores) que presentaron en conjunto una baja total de 48.579 toneladas de fino en doce meses.

Por el contrario las empresas categoría B (entre 80 y 400 trabajadores) incrementaron su producción en 18.350 toneladas de fino.

Precio del cobre: El valor promedio de la libra de cobre en noviembre fue de 168,6 ¢US; este valor es cercano a lo registrado en julio de 2005 cuando se cotizó en 163,9 ¢US. Respecto de octubre, el precio de la libra de cobre presentó un retroceso de 24,5% siendo la segunda contracción negativa mensual más alta registrada desde enero de 1990 (la más alta fue de -29,5% y se registró en octubre de 2008). Durante noviembre se evidenció una tendencia a la baja en la cotización, cerrando en 162,4 ¢US/lb. El comportamiento del precio del cobre se explica por la menor demanda de este commodity como consecuencia del escenario económico internacional. Esto es coherente con el alza de 22,2% en el nivel de inventarios en octubre respecto de septiembre de 2008, principalmente por la entrada de inventario registrada en COMEX y LME.

Otros Metálicos: Molibdeno y Plata

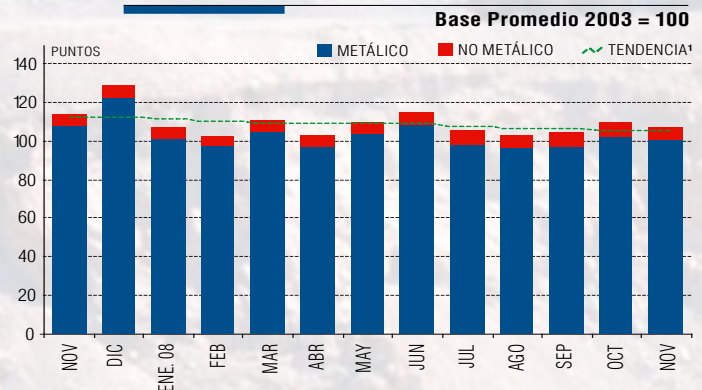
La variación negativa del Índice Otros Metálicos se explica principalmente por la menor producción de molibdeno. Es así, como en noviembre la producción fue de 2.534 toneladas de fino, con una contracción de 24,1% con respecto a la registrada en igual mes de 2007. La producción de molibdeno acumulada del año registró una disminución de 26,0%, en comparación a igual periodo de 2007. El escenario internacional de contracción de demanda de este mineral provocó una fuerte baja del precio, de un mes a otro: la libra de molibdeno se transó en 10 US\$, un 61,7% menor a lo registrado en octubre. Esta situación junto con otros factores asociados ha llevado a empresas mineras nacionales a suspender los proyectos de inversión relacionados con este mineral. Por otra parte, la producción de plata fue de 113.256,2 Kg. de fino, con una disminución de 21,4% anual (30.844,2 Kg. de fino), debido a la baja concentración del metal en el proceso extractivo directo, así como también en procesos de obtención como subproducto del cobre. La plata registró una contracción en la producción acumulada a noviembre de 28,2%.

PRODUCCIÓN DE COBRE*			
	2008 P/	2007	Var. (%)
Noviembre	442.872	473.101	-6,4
Ene. - Nov.	4.879.828	5.069.469	-3,7
PRODUCCIÓN DE MOLIBDENO*			
	2008 P/	2007	Var. (%)
Noviembre	2.534	3.337	-24,1
Ene. - Nov.	29.875	40.398	-26,0

P/ Cifras provisionales

* Toneladas de Fino

Incidencia de los índices metálico y no metálico en el de Producción Minera



1.- La serie de tendencia está construida utilizando la metodología TRAMO/SEATS

Índice No Metálico

La producción no metálica creció 16,3% en doce meses y aportó 0,89 punto porcentual al índice general. Este crecimiento se explicó principalmente por la mayor producción de salitre, yodo, cloruro de sodio y petróleo. El resto de los minerales no metálicos presentó contracciones en su producción.

VARIACIONES: Mensual -2,4% / 12 meses -5,7% / Acumulada -5,0%



Minerales no Metálicos

El salitre, yodo y cloruro de sodio incidieron, en conjunto, 17,1 puntos porcentuales en el Índice no Metálico y registraron alzas en doce meses de 30,1%, 17,6% y 78,2%, respectivamente. De los minerales no metálicos que presentaron bajas en la producción, destacaron por su aporte negativo el carbonato de litio que disminuyó 2,9% en doce meses e incidió en 0,33 punto porcentual y la caliza que bajó su producción 3,3% y su incidencia fue de 0,31 punto porcentual.

Regiones

Antofagasta fue la región que incidió en mayor medida en la contracción del índice sectorial. Esta región restó 5,0 puntos porcentuales al indicador, explicando el 87,0% de la contracción del Índice de Producción Minera. El índice de producción minera de esta región registró un descenso de 9,7% en doce meses, debido principalmente, a la menor producción de cobre, molibdeno, oro y plata. Otros aportes negativos importantes son los de las regiones de Atacama, Aysen, Coquimbo y Bío-Bío que disminuyeron 10,4%, 39,0%, 1,8% y 52,4%, respectivamente y su contribución negativa, en conjunto, fue de 1,6 puntos porcentuales. El resto de las regiones que presentaron dinamismo positivo, sólo aportaron a la variación del indicador sectorial 0,8 punto porcentual, destacando la región de Tarapacá con un crecimiento de 5,1% en doce meses, por mayores rendimientos de producción de cobre, salitre y yodo, y las regiones de O'Higgins y Magallanes, esta última beneficiada por el alza de producción de caliza y carbón.

ÍNDICE DE PRODUCCIÓN MINERA

Noviembre de 2008 (Base Promedio 2003=100)

AÑO Y MES	ÍNDICE GENERAL	VARIACIÓN (%) EN 12 MESES	ÍNDICE METÁLICO	VARIACIÓN (%) EN 12 MESES	ÍNDICE NO METÁLICO	VARIACIÓN (%) EN 12 MESES
PROMEDIO						
2003	100,0	-	100,0	-	100,0	-
2004	110,1	-	110,3	-	106,8	-
2005	109,2	-	109,5	-	105,5	-
2006	110,0	-	110,6	-	101,8	-
2007	114,3	-	115,2	-	101,2	-
2007						
Noviembre	114,0	-2,3	115,3	-1,8	94,9	-11,1
Diciembre	128,9	-0,3	131,1	-0,2	96,7	-4,5
2008^P						
Enero	107,1	-1,4	108,2	-1,2	91,4	-4,4
Febrero	102,6	6,1	103,7	6,8	86,3	-5,3
Marzo	111,0	-9,1	112,5	-9,2	89,7	-7,1
Abril	102,9	-9,1	104,1	-9,2	85,0	-9,3
Mayo	110,1	-6,1	111,2	-6,5	94,9	2,8
Junio	114,8	0,3	116,0	0,7	98,1	-6,7
Julio	105,3	-5,7	105,1	-5,9	108,5	-2,2
Agosto	103,3	-3,7	102,7	-4,2	112,1	1,9
Septiembre	105,2	-10,5	104,2	-11,9	118,8	9,2
Octubre/ ^R	110,1	-7,9	109,5	-8,4	119,2	0,4
Noviembre	107,5	-5,7	107,3	-6,9	110,4	16,3

R: Cifras rectificadas por el informante.

ÍNDICE DE PRODUCCIÓN MINERA, POR REGIÓN

Noviembre de 2008 (Base Promedio 2003=100)

AÑO Y MES	General	ÍNDICE GENERAL POR REGIONES									
		I	II	III	IV	V	VI	VIII	XI	XII	RM
PROMEDIO											
2003	100,0	100,0	100,0	100,0	100,0	100,0	100,0	100,0	100,0	100,0	100,0
2004	110,1	111,7	111,7	98,0	105,0	108,4	123,8	114,5	102,9	88,3	110,3
2005	109,2	103,2	112,0	96,1	101,8	106,0	131,0	112,9	110,0	114,8	110,5
2006	110,0	112,9	109,7	106,6	105,6	104,1	124,6	80,6	100,5	105,2	110,1
2007	114,3	113,0	118,9	111,2	100,0	99,3	122,6	150,4	101,0	69,1	110,6
2007											
Noviembre	114,0	120,6	113,7	116,1	105,1	102,3	123,1	155,6	109,4	75,6	116,0
Diciembre	128,9	131,5	134,9	113,4	120,7	100,1	146,4	144,6	126,0	86,0	120,0
2008^P											
Enero	107,1	115,8	108,8	99,2	95,3	103,2	114,7	88,3	72,4	76,8	103,6
Febrero	102,6	97,4	102,9	105,9	102,3	94,4	115,6	103,7	65,4	78,3	106,5
Marzo	111,0	108,9	114,9	105,2	111,0	99,3	109,7	96,6	81,2	89,8	110,0
Abril	102,9	117,8	109,6	89,2	104,5	66,5	71,7	99,9	58,2	96,7	115,4
Mayo	110,1	109,0	118,1	95,6	109,4	98,2	91,6	69,3	77,1	83,5	106,8
Junio	114,8	108,5	122,8	103,9	116,1	91,1	105,7	58,8	82,8	73,1	117,5
Julio	105,3	112,6	99,6	112,5	109,7	98,1	132,6	68,5	51,1	84,6	108,7
Agosto	103,3	112,6	98,6	112,2	110,6	88,2	120,8	73,6	57,8	79,0	104,5
Septiembre	105,2	111,2	101,7	104,3	117,6	98,0	125,8	76,5	69,8	95,0	96,7
Octubre/ ^R	110,1	126,3	104,1	108,7	116,2	98,6	129,9	81,8	62,3	93,6	126,7
Noviembre	107,5	126,8	102,7	104,0	103,2	102,6	124,6	74,1	66,7	88,9	116,2
TASA DE VARIACIÓN (%)											
Nov 2008/07	-5,7	5,1	-9,7	-10,4	-1,8	0,3	1,2	-52,4	-39,0	17,6	0,2

R: Cifras rectificadas por el informante.

FUENTE: Índice Metálico: Censo de Establecimientos
Índice No Metálico: Censo de Establecimientos en productos seleccionados, excepto Caliza.

P: Cifras provisionales

Energía Eléctrica

La generación eléctrica aumentó 2,9% en doce meses y bajó 2,9% mensual.

La generación eléctrica muestra un aumento de 2,9% en noviembre, respecto a igual mes de 2007, llegando a 4.783 Gwh. Sin embargo, registra una baja de 141 Gwh menos que octubre, lo que representa una disminución de 2,9%.

El aumento de la generación eléctrica estuvo explicado por el aumento en la demanda de energía del Sector Minero (8,8%), que representa el 34,8% del total de la energía distribuida en noviembre.

El análisis por tipo de generación muestra que las plantas hidroeléctricas entregaron 2.333 Gwh, logrando un crecimiento de 14,6% en doce meses, pero registraron una caída de 8,3% respecto al mes inmediato anterior. Las plantas térmicas aportaron 1.782 Gwh, mostrando una recuperación de 0,4% en doce meses y una disminución de 2,7% respecto al mes anterior. Las de ciclo combinado generaron 668 Gwh con una baja de 20,3% a igual mes de 2007, alcanzando una fuerte recuperación en los dos últimos meses que en noviembre fue de 21,7% respecto a octubre.

La generación hidroeléctrica presentó niveles de energía embalsada muy similar a los existentes a esta misma fecha del año pasado. Las plantas térmicas contaron con precios favorables del diésel, logrando una mejor participación en la generación total.

El Sistema Interconectado del Norte Grande (SING) entregó 1.215 Gwh, es decir, 19,4% por sobre el aporte del mismo mes del año anterior. Los sistemas Aysen y Magallanes, más los autoprodutores, llegaron en conjunto a 319 Gwh, que significó un aumento de 0,3% en doce meses. Sólo el Sistema Interconectado Central (SIC) disminuyó respecto a octubre de 2007 con una generación de 3.249 Gwh que representa una variación de -1,9% en doce meses. Por otra parte, todos los sistemas experimentaron bajas respecto al mes inmediato anterior. El SIC decreció 2,9%, el SING, 3,0% y los restantes sistemas 1,8%.

Los aportes en la generación eléctrica provinieron principalmente de la Región de Antofagasta, que mostró un crecimiento de 27,6% con un aporte de 25,2% del total. La tasa de variación en doce meses de la Región del Maule fue de 23,9%, siendo su participación de 19,2%. La Región de Valparaíso, que aportó 16,7% al total, incrementó la generación eléctrica en 1,9% y la Región de

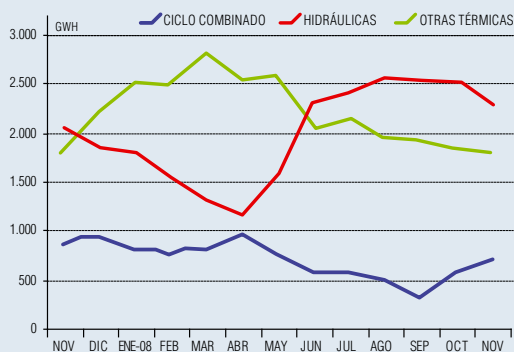
Generación de Energía Eléctrica por Tipo de Generación NOVIEMBRE DE 2008

GENERACIÓN DE ENERGÍA ELÉCTRICA (GWh)

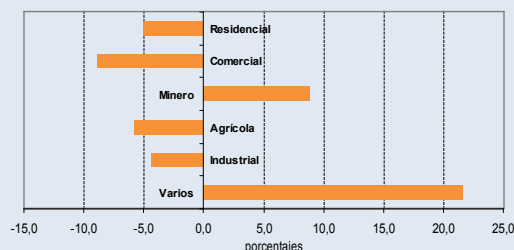
AÑO Y MES	TOTAL	OTRAS TÉRMICAS	CICLO COMBINADO	HIDRÁULICAS
Oct. 2008 (P)	4.924	1.831	549	2.544
Nov. 2008 (P)	4.783	1.782	668	2.333
TASAS DE VARIACIÓN (%)				
12 meses	2,9	0,4	-20,3	14,6
Mensual	-2,9	-2,7	21,7	-8,3

(P) Cifras provisionales FUENTE: Censo de establecimientos

Generación Eléctrica Por Tipo Generación 2007-2008



Distribución de Energía Eléctrica por Sectores (noviembre de 2007-noviembre de 2008)



O'Higgins que solo representa el 4,4% del total tuvo un crecimiento de 84,3%.

Otras regiones experimentaron una reducción en la generación eléctrica, siendo la más importante la Región del Bío-Bío con -11,9%, con una participación de 19,9% en el total. La Región de Atacama sufrió una baja de 6,4% con 4,6% de participación y la Región Metropolitana, de -46,8%, representando el 4,5% del total.

La demanda del sector Minero y del grupo Varios, registró un comportamiento dinámico positivo, comparado con lo ocurrido hace doce meses, expandiéndose a un ritmo de 8,8% y 21,6%, respectivamente. Esta demanda, con un crecimiento sostenido en el tiempo, estaría inducida, en el caso minero, por la expansión de la producción de cátodos de 17,2% en doce meses, y por el más intenso proceso de molienda del mineral debido a su mayor dureza. En el caso del grupo Varios, el crecimiento se explicaría por el aumento del consumo propio de las empresas.

La industria registró una disminución de 4,4% en doce meses, un crecimiento acumulado de 0,4% a noviembre 2008 respecto de igual período de 2007 y una variación negativa mensual de 1,4%. El sector residencial redujo el consumo 5% en doce meses, alcanzando una variación acumulada negativa de 4,6% comparada con similar período de 2007. En noviembre el consumo de este sector bajó 5,4%, respecto de octubre. El sector comercial presentó variación negativa de 8,9% respecto a noviembre de 2007, anotando una reducción de 1,3% acumulado en el año respecto a igual período de 2007, con una reducción mensual de 3,2%. El consumo en el sector agrícola muestra una disminución de 5,8% en doce meses, con un aumento acumulado de 2,5% y 36,1% de aumento en noviembre respecto a octubre. Estas variaciones negativas del consumo dan cuenta, por una parte, de la menor actividad productiva relativa ocurrida en el año 2008 en relación al 2007, y por otra, a la capacidad de los sectores residenciales y comerciales de mantener una política de ahorro voluntario en el consumo, en comparación con lo ocurrido el mismo período del año anterior.

VARIACIONES: Mensual: -2,9% / 12 meses: 2,9% / Acumulado: 1,6%

Índice de Electricidad, Gas por Cañería y Agua Potable

El Índice de Distribución de Energía Eléctrica, Gas por Cañería y Agua Potable (IDEGA) mide la venta física de estos productos al usuario final (como consumo final o intermedio). El IDEGA tiene base 2003=100.

En octubre, el Índice de Distribución de Energía Eléctrica, Gas por Cañería y Agua Potable (IDEGA), no registró variación en doce meses, (0,0%). La tendencia negativa durante el año se mantuvo, reflejada en una variación acumulada de -2,5%, comparada con igual período del año anterior. Este resultado se explica principalmente por la disminución de la oferta de gas desde Argentina y su aumento de precio. El suministro de gas desde Argentina no alcanza a cubrir la demanda domiciliar en nuestro país.

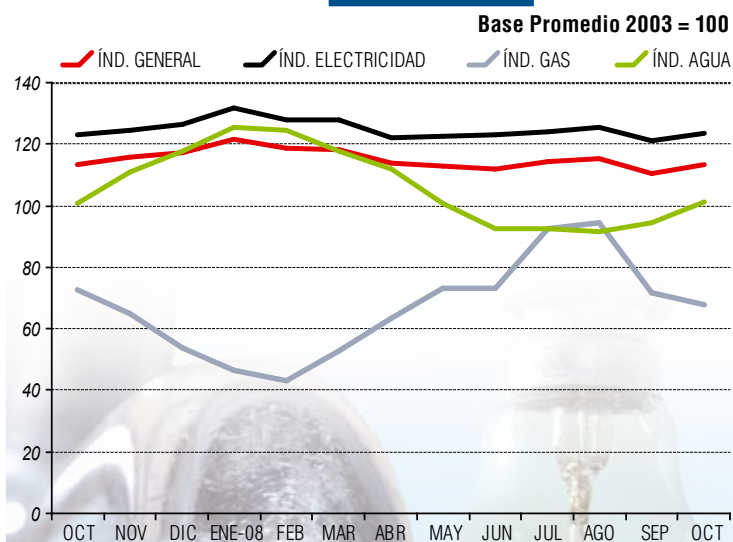
La mayor incidencia en el indicador la presentó el Índice de Gas, que anotó una baja de 6,5%, en doce meses, con una incidencia negativa de 0,4 punto porcentual en el índice general. Esta baja se explicó principalmente por la baja en la distribución al sector Industrial, la cual disminuyó en 31,3%, en doce meses, contrayendo en 5,2 puntos porcentuales la variación del Índice General de Gas. Este sector ha registrado importantes bajas durante el año, acumulando al presente mes una variación negativa de 58,2%. Esta situación se explica principalmente por la irregularidad en el suministro de gas natural proveniente de Argentina, lo que ha generado que las industrias sustituyan este combustible por otras fuentes energéticas.

La distribución de gas al sector Comercial registró una baja de 9,9%, la que contribuye negativamente en 1,4 puntos porcentuales. Los Otros Sectores mostraron una fuerte disminución por segundo mes consecutivo, 23,0% en doce meses. Esta disminución contribuye en forma negativa en 0,7 punto. Finalmente, el sector Residencial mostró un crecimiento de 1,3%, contribuyendo positivamente en 0,9 punto porcentual al Índice General de Gas.

La Distribución de Agua para este mes mostró una moderada expansión de su demanda de 0,7%, respecto de octubre de 2007. Esto se explicó por la variación de 2,3% de Otros Sectores, aportando 0,5 punto porcentual a la variación general. El sector Residencial con un aumento de 0,2% contribuyó con 0,2 punto porcentual.

La Distribución de Electricidad registró una variación de sólo 0,5% en doce meses, representando un aporte de 0,3 punto porcentual al índice general, explicado principalmente por los planes de ahorro y su internalización por parte de los consumidores y por los aumentos de precio del consumo de energía. Los sectores consumidores de electricidad más activos en doce meses fueron el Minero con 2,6% y una incidencia 0,6 punto en la variación del índice eléctrico; Otros Sectores con una variación de 10,7% anual, contribuyendo en 0,6 punto, y el Comercial con 0,1%, representando 0,0 punto porcentual. Los sectores que mostraron una disminución de su demanda fueron:

Índice General y Sectores EGA



Agrícola con -9,6%, que se traduce en 0,3 punto porcentual menos, el Industrial -1,1% significando 0,2 punto porcentual y el Residencial, que anotó -0,6%, contrayendo en 0,2 punto porcentual el indicador.

Las regiones que más crecieron en IDEGA en doce meses, fueron Antofagasta (6,1%), Magallanes (3,6%), Arica y Parinacota (3,4%). Las declinaciones más importantes las registraron las regiones de Aysen con 7,1%, Atacama 7,0% y Maule con 3,8%.

VARIACIONES: Mensual: 2,4% / 12 meses: 0,0% / Acumulada: -2,5%

Índice de Ventas del Comercio al por Menor (IVCM)

Base: promedio 2005 = 100 (Muestra de establecimientos del Comercio al Por Menor) (Datos provisionales)

El índice de ventas del comercio al por menor, registró en noviembre de 2008 un incremento de 0,5%, siendo el acumulado del año un 6,2%, en doce meses.

El Índice de Ventas del Comercio al por Menor (IVCM) registró un crecimiento en términos reales de 0,5% en doce meses, la cifra más baja observada en 2008. La variación nominal llegó a 6,7% y el deflactor implícito del índice presentó una variación de 6,2%. Comparado con octubre de 2008, registró una disminución de 2,0%, en términos reales.

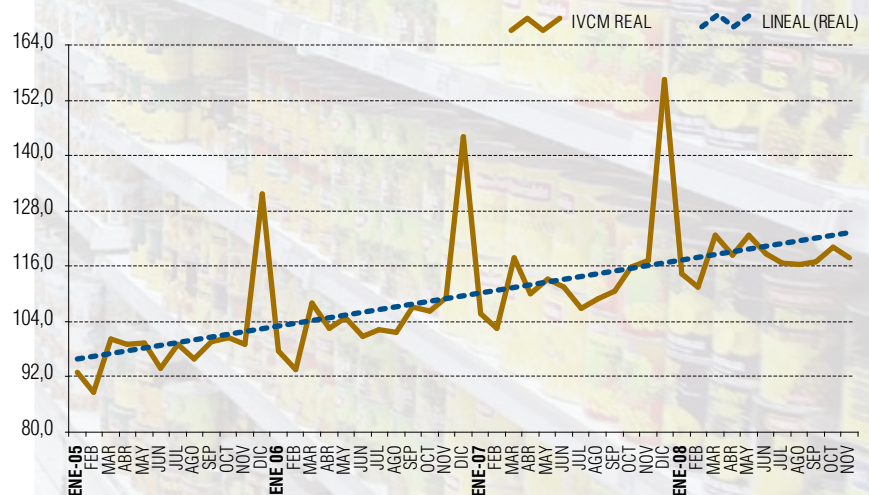
A pesar del casi nulo crecimiento experimentado durante este mes, el año terminará siendo positivo, debido a que la cifra acumulada a noviembre de 2008 registró una variación de 6,2% en términos reales, lo cual fue reflejo del dinamismo que ha tenido el sector este año.

Las mayores incidencias en el indicador se registraron en las líneas Artículos Farmacéuticos con 1,30 puntos, Productos Textiles con 0,53 punto y la línea Combustible para Automotores que aportó 0,35 punto porcentual al índice. La alta incidencia de los productos farmacéuticos se debe principalmente al crecimiento sostenido y positivo de la actividad durante todo el 2008. Es importante destacar que el crecimiento que ha tenido el sector se debe a la inauguración de nuevos establecimientos farmacéuticos. Además, cabe señalar que la mayor parte de las ventas de esta línea está compuesta por fármacos, bienes de baja elasticidad (baja respuesta de la demanda al aumento de los precios) y por lo tanto no se aprecia una baja en el consumo, a pesar de las alzas de precios en este tipo de productos. En el caso de los productos textiles, su incidencia positiva en el indicador se explica en gran parte por el anticipo de las ofertas navideñas durante noviembre. En el caso de los Combustibles, las fuertes disminuciones de precios que se registraron durante noviembre incentivaron su consumo, el cual se había visto afectado por las alzas anteriores del precio del petróleo en los mercados internacionales.



Índice real de Ventas del Comercio al por Menor

Base promedio 2005=100



Evolución del Índice Real de Ventas del Comercio al por Menor^P

	NOV	DIC	ENE-08	FEB	MAR	ABR	MAY	JUN	JUL	AGO	SEP	OCT	NOV
IVCM Real	117,3	156,6	114,3	111,4	122,7	118,5	122,7	118,7	116,5	116,2	116,9	120,2	117,8
Var. Mensual	1,2	33,5	-27,0	-2,5	10,1	-3,4	3,6	-3,3	-1,9	-0,3	0,5	2,9	-2,0
Var. Anual	7,5	8,6	8,1	8,6	4,2	7,6	8,3	6,6	9,1	6,9	5,7	3,7	0,5
Var. Acumulada	7,6	7,7	8,1	8,3	6,9	7,1	7,3	7,2	7,5	7,4	7,2	6,8	6,2

P: Cifras provisionales.

El Índice de Ventas del Comercio al por Menor (IVCM) reemplaza al Índice de Ventas de Bienes de Consumo (IVBC). Este indicador permite una medición más amplia de la evolución de la actividad del comercio al por menor debido a que refleja los cambios totales en el comercio, incluyendo el crecimiento debido a la incorporación de nuevos establecimientos.

VARIACIONES: Mensual -2,0% / 12 meses 0,5% / Acumulado 6,2%

Nuevamente la línea de Alimentos, Bebidas y Tabaco registró una variación real positiva, la tercera del año, de 0,3% en doce meses, con una variación negativa acumulada anual de 1,7%. En términos nominales, aumentó sus ventas 15,1% en doce meses, acumulando 15,3% para igual período. Durante este mes se estabilizaron los precios de varios alimentos, destacando principalmente el pan y el arroz. Por otro lado, el subgrupo de frutas y alimentos experimentó un aumento en sus precios de 6,7% con respecto a octubre de 2008, lo que explica el aumento de la brecha entre el índice nominal y real de la línea de Alimentos, con un deflactor implícito de 14,8% en doce meses.

En términos dinámicos, las líneas que registraron crecimiento fueron Artículos Farmacéuticos con una variación anual de 16,1%; Muebles anotó un crecimiento de 10,6% en doce meses; la línea

Combustible para Automotores creció 9,6%; en cuarto lugar se encuentra la línea Productos Textiles con una variación anual de 5,7%; le sigue Mantenimiento y Reparación de Automotores con un crecimiento de 3,5% en doce meses.

Las líneas que decrecieron en su actividad fueron Equipamiento y Artículos de Uso Doméstico que anotó una disminución de 2,2% en doce meses; Artículos de Ferretería y Otros Productos registraron ambas una variación negativa de 2,4% en un año; la línea Artículos de Librería anotó una variación de -3,6% en doce meses; la línea Repuestos y Accesorios para automotores decreció 8,4% en un año y la línea Automotores Nuevos y Usados anotó una disminución en su actividad de 10,7% en comparación a igual período del año anterior.

Las ventas del comercio al por menor, agrupados en la categoría 50 de la CIU, registraron

una disminución de 4,1% en doce meses. Esta es la cifra más baja observada desde enero de 2005, reflejo del difícil momento que atraviesa el sector automotriz producto de la desaceleración de la demanda interna por esta línea de producto. Si bien la Línea Mantenimiento y Combustible para Automotores aumentaron 3,5% y 9,6%, respectivamente en un año, no fue suficiente para compensar la disminución de las otras dos líneas. La categoría 52 de la CIU, anotó una variación de 1,3%, en doce meses.

Los Bienes Durables registraron una variación anual de -4,3%, valor más bajo observado desde que se construyera el indicador (2005), con un aporte negativo de 0,83 punto porcentual al índice general, mientras los Bienes no Durables crecieron 1,6%, en doce meses, con un aporte de 1,3 puntos porcentuales al IVCM.

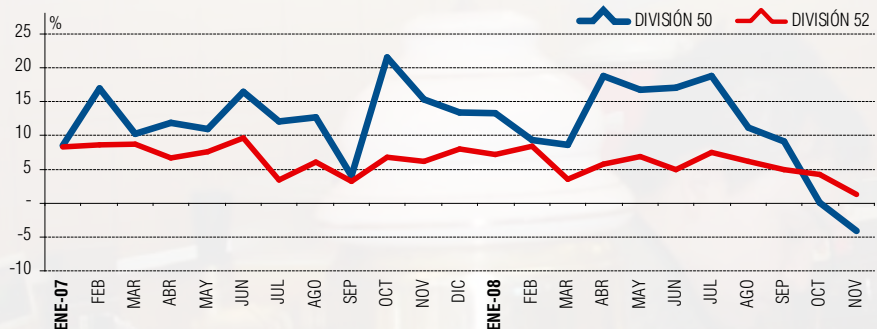
El freno del consumo de los bienes durables fue liderado por un decrecimiento de las líneas Equipamiento y Artículos de Uso doméstico, entre ellas, línea blanca, electrodomésticos y electrónica, cuya variación real anual fue -2,2% y por la línea Automotores Nuevos y Usados que registró una variación real en doce meses de -10,7%. El aumento de la línea Muebles no fue suficiente para compensar la disminución de las otras líneas. Los consumidores continúan con una tendencia moderada del consumo, afectados principalmente por la incertidumbre económica que se vive actualmente y las mayores restricciones al crédito doméstico.

El Comercio No Especializado registró una variación real de 3,9%, en doce meses, contribuyendo al índice en 1,23 puntos porcentuales. En tanto, el Comercio Especializado registró una disminución en su actividad de 1,1%, la más baja del año, con un aporte negativo de 0,76 punto porcentual al índice general.

Evolución de índices de ventas según CIU

Variación % en 12 meses

Base Promedio 2005 = 100



División 50: Vta., mantenimiento y reparación de veh.; vta. al por menor de combustible para automotores
División 52: Comercio al por menor; excepto el comercio de vehículos automotores

Índice de Ventas del Comercio al por Menor (IVCM)

Base Promedio 2005 = 100

Noviembre 2008

GLOSA LÍNEA	VARIACIONES PORCENTUALES (%)			
	Mensual	Acumulado	En doce meses	Incidencia
IVCM Real			0,5	0,5
Artículos Farmacéuticos	-5,5	15,6	16,1	1,30
Productos textiles	7,6	7,3	5,7	0,53
Combustible para automotores	-0,2	11,9	9,6	0,35
Muebles	10,4	9,9	10,6	0,15
Alimentos, bebidas y tabaco	-2,8	-1,7	0,3	0,07
Mantenimiento y reparación de automotores	-33,4	7,9	3,5	0,03
Librerías	-6,8	10,9	-3,6	-0,03
Artículos de ferreterías	-4,8	12,2	-2,4	-0,22
Aparatos, art. y equipos de uso doméstico	10,1	6,5	-2,2	-0,24
Partes, repuestos y accesorios de automotores	-3,8	1,3	-8,4	-0,28
Otros productos	-1,3	7,1	-2,4	-0,45
Automóviles nuevos y usados	-15,7	14,4	-10,7	-0,75

Ventas de Supermercados

Base Junio de 1991=100 (Censo de supermercados con tres cajas y más)

(Datos provisionales)

Panorama General

El Índice Real de Ventas de Supermercados registró un crecimiento de 2,0% en doce meses. Esta variación fue la segunda menor observada para un mes de noviembre. En el alza influyó el efecto calendario de composición de los días de la semana, que en el presente año registró un fin de semana más en comparación con igual mes de 2007, lo que tiene un efecto positivo en las ventas del sector. La serie

En noviembre, la venta real de supermercado mostró un crecimiento de 2,0% en doce meses.

de supermercados desestacionalizada, corregida de efecto calendario, mostró una disminución mensual en la actividad de 1,9%.

Nominalmente, en las ventas de supermercados se observó un crecimiento de 13,7%, respecto a igual mes de 2007.

Se destacó la inflación implícita registrada en el indicador, la cual alcanzó a 11,4% en doce meses. Dicho valor fue mayor al registrado en los últimos dos meses. En el alza influyó el incremento de los precios de los alimentos que fue de 14,2% para noviembre de 2008.

El mes de referencia, no presentó un efecto pago significativo en comparación con el 2007, debido a que los efectos fueron compensados en ambos periodos.

Mensualmente, las ventas de supermercados mostraron un decrecimiento nominal de 2,8% y en términos reales decrecieron 4,3%.

Las mayores incidencias en términos de línea de productos fueron registradas en el aumento de las ventas de Artículos Farmacéuticos. La línea de Aparatos, artículos y equipos de uso doméstico fue la que más le restó al indicador.

al registrar por sexto mes consecutivo el mayor crecimiento regional, cambiando la tendencia decreciente observada durante el período 2007, hecho generado por la apertura de nuevos locales en dicho territorio, en el periodo de doce meses. Por su parte, Arica y Parinacota anotó al igual que el mes precedente un buen desempeño, aunque con escasa incidencia en el indicador general.

La Región Metropolitana registró un crecimiento real de 1,1% en doce meses, siendo la segunda región que más aportó al indicador, con una incidencia de 0,50 punto porcentual. Nominalmente el índice en la región registró un crecimiento 12,6% en doce meses. Mensualmente, las ventas reales y nominales decrecieron 4,2% y 2,6% respectivamente. Por comunas, en la Región Metropolitana destacó nuevamente el crecimiento de Puente Alto con 18,0% en doce meses, debido a la apertura de un importante supermercado. Por su parte, en la comuna de Santiago se observó una variación negativa de 13,7%.

Análisis de Tendencia y apertura de locales

La componente de tendencia-ciclo del indicador mostró un crecimiento mensual anualizado de 1,9%, menor a las observadas en los meses precedentes reflejando la menor dinámica del sector.

Influyó en el crecimiento de las ventas de supermercados la apertura de 100 nuevos establecimientos y el cierre de 16 locales en doce meses, lo que en términos netos da un total de 84 nuevos supermercados a nivel nacional. Estos nuevos establecimientos aportaron 5,4% de las ventas nominales totales en noviembre de 2008. Se destacó la dinámica de los supermercados tradicionales por sobre los megamercados.

En noviembre de 2008, las ventas nominales totales a nivel país alcanzaron los MM\$ 445.199,7 con un promedio (por número total de locales) de MM\$ 510 aproximadamente; dichas ventas promedio fueron 2,7% más alta a las registradas en noviembre de 2007.

ÍNDICE REGIONAL DE VENTAS REALES DE SUPERMERCADOS

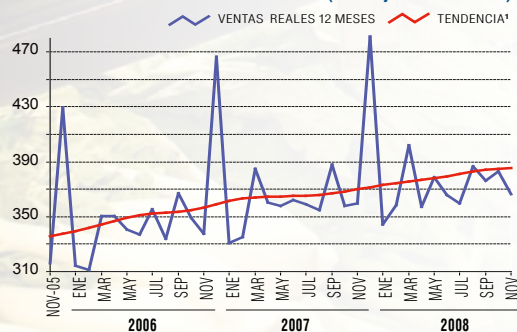
Noviembre de 2008

Base junio 1991 = 100

REGIÓN	ÍNDICE	VARIACIONES (%)		
		MESES	12 MESES	ACUM.
ÍNDICE GENERAL	366,76	-4,3	2,0	3,3
I de Tarapacá	411,81	-13,1	-9,5	1,9
II de Antofagasta	519,54	-4,7	4,1	4,5
III de Atacama	479,60	-6,1	2,0	5,3
IV de Coquimbo	683,89	-6,8	0,6	5,1
V de Valparaíso	322,19	-4,6	1,3	0,9
VI de O'Higgins	377,86	-0,1	4,9	0,8
VII del Maule	390,21	-3,8	16,5	8,7
VIII del Bío-Bío	394,25	-4,6	1,3	4,4
IX de La Araucanía	490,24	-3,6	-1,9	9,8
X de Los Lagos	597,56	-4,3	5,1	6,2
XI de Aysen	535,85	-13,0	-13,2	1,5
XII de Magallanes	347,91	-1,6	6,1	2,6
Metropolitana	314,47	-4,2	1,1	2,1
XIV de Los Ríos	657,61	-2,1	0,7	1,8
XV Arica y Parinacota	238,25	-4,6	12,4	3,0

Índice Real de Ventas de Supermercados

(Base: junio 1991=100)



1 La serie de tendencia está construida utilizando la metodología X12-ARIMA.

Panorama Regional

Las ventas reales de supermercados en doce meses se incrementaron en doce de las quince regiones. De éstas, seis regiones crecieron sobre la media nacional. Las regiones que sobresalen en crecimiento fueron Del Maule (16,5%), Arica y Parinacota (12,4%) y Magallanes (6,1%). La Región del Maule fue la que más aportó al indicador general, con una incidencia de 0,63 punto porcentual. Ésta se destacó

VARIACIONES: Mensual -4,3% / 12 meses 2,0% / Acumulado 3,3%

Mariana Schkolnik Chamudes, Directora del Instituto Nacional de Estadísticas. Edición: Oficina de Comunicaciones
Avenida Bulnes 418, Santiago, Chile - Teléfono 366 7564 - e-mail: prensa.ine@ine.cl - www.ine.cl
"Indicadores Mensuales, Sectores Económicos" se publica dentro de los cinco últimos días hábiles de cada mes.