

# INDICADORES MENSUALES

## EMPLEO TRIMESTRAL

EDICIÓN N° 118 • BOLETÍN INFORMATIVO DEL INSTITUTO NACIONAL DE ESTADÍSTICAS • 28 DE AGOSTO DE 2008

**Empleo (3,6%) y fuerza de trabajo(5,1%) acentúan su ritmo de expansión en doce meses**

**Categoría Asalariados (5,6%) impulsa dinamismo del empleo**

**Tasa de participación femenina aumenta a 40,9%**

La tasa de desocupación del trimestre may-jul de 8,4%, no registró variación respecto del trimestre anterior, en tanto que, significó un aumento de 1,4 puntos porcentuales en doce meses, como resultado de una mayor expansión de la fuerza de trabajo que del empleo. Estas variables acentuaron su ritmo de crecimiento en la actual medición, con variaciones en doce meses, de 5,1% y 3,6%, respectivamente, las más altas observadas en lo que va del año.

El mayor dinamismo de la fuerza de trabajo y el empleo se registró tanto en hombres como en mujeres, pero sigue siendo la inserción laboral femenina la que mayormente incide en el comportamiento global. Las tasas de participación y de ocupación de las mujeres se elevaron 2,7 y 1,6 puntos porcentuales en doce meses, hasta alcanzar los niveles de 40,9% y 36,8%, respectivamente.

El aumento del empleo total en el mismo lapso se dio exclusivamente en Asalariados, confirmando la tendencia de crecimiento estable de esta cate-

goría en los últimos años. Esta misma situación se observó en los hombres, mientras que en las mujeres, la ocupación creció en todas las categorías excepto en Servicio Doméstico.

Las ramas de actividad de mayor dinamismo en el aumento del empleo en doce meses fueron Comercio y Servicios Financieros, principalmente en la ocupación femenina, y Construcción y Transporte y Comunicaciones en la masculina.

A pesar de la estacionalidad del periodo, se aprecian aumentos trimestrales de la fuerza de trabajo (0,2%) y el empleo (0,3%). A su vez, disminuyeron los desocupados (-0,2%).

En la comparación trimestral el empleo aumentó principalmente en Servicios Sociales, Comunes y Personales y en Construcción. Mientras que disminuyó en Agricultura, de manera esperable en este periodo, además de Transporte y Comunicaciones e Industria Manufacturera.

La tasa de desocupación desestacionalizada se ubicaría en 7,7%.



MAYO - JULIO 2008

TASA DE DESOCUPACIÓN  
**8,4%**

PARTICIPACIÓN FUERZA DE TRABAJO  
**56,1%**

TASA DE OCUPACIÓN  
**51,4%**

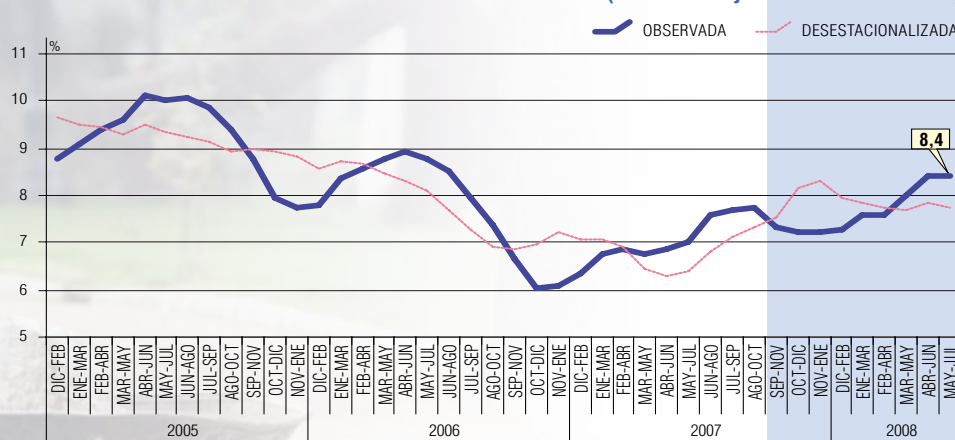
VARIACIÓN DE DESOCUPADOS  
**24,8% (12 MESES)**

VARIACIÓN DE OCUPADOS  
**3,6% (12 MESES)**

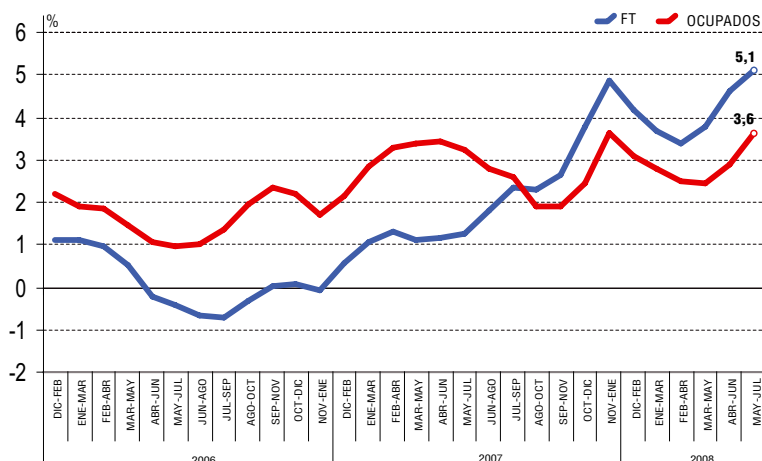
VARIACIÓN FUERZA DE TRABAJO  
**5,1% (12 MESES)**

### Evolución Tasa de desempleo 2005-2008

(Observada y Desestacionalizada)



## Variaciones (%) en 12 meses de la Fuerza de Trabajo y los Ocupados



FUENTE: Encuesta Nacional del Empleo, INE

Junto con el aumento del desempleo en doce meses se observaron importantes incrementos de la fuerza de trabajo y la ocupación, que se acumulan desde mediados del año 2007. En este periodo, se incorporaron 350.360 personas a la fuerza de trabajo, de las cuales, 230.770 lo hicieron en condición de ocupados y 119.600 en condición de desocupados.

En esta última incidió el aumento de los Cesantes (120.560), mientras que disminuyeron las personas que buscan trabajo por primera vez (-970).

Las personas fuera de la fuerza de trabajo o inactivas disminuyeron en doce meses 2,4% (-137.110), contabilizando ocho periodos consecutivos a la baja desde finales de 2007, comportamiento que no se observaba desde 2005.

## Sostenido aumento de la ocupación femenina

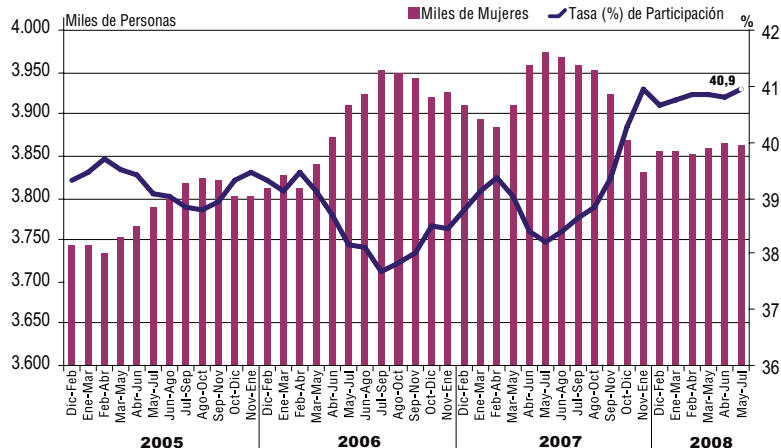
La disminución de los inactivos en doce meses se registra en mayor magnitud en las mujeres (-111.630), quienes son también las que inciden en los aumentos totales de la fuerza de trabajo y la ocupación, con variaciones de 8,9% y 6,3%, respectivamente. Un total de 218.870 mujeres se sumaron a la fuerza de trabajo, de las cuales 141.930 (64,8%) lo hicieron en condición de ocupadas.

El dinamismo de la inserción laboral de las mujeres, que se prolonga desde 2007, ha incidido en los aumentos de sus tasas de participación y de ocupación, las cuales fueron en el actual periodo de 40,9% (2,7 puntos porcentuales más que en 2007) y de 36,8% (1,6 puntos porcentuales más que en 2007), respectivamente. A su vez, la tasa de desocupación femenina aumentó en doce meses 2,2 puntos porcentuales hasta el nivel actual de 10,1%.

Esta situación contrasta con disminuciones de las categorías quehaceres del hogar (de 43, 2% a 40,4%) y estudiantes (de 12,7% a 12,3%), dentro de la población en edad de trabajar (PET) de las mujeres, en el mismo periodo.

El comportamiento en doce meses de la fuerza de trabajo (3,0%) y de la ocupación (2,2%) de los hombres fue similar al de las mujeres pero en menores magnitudes. La tasa de desempleo masculina aumentó 0,8 punto porcentual en el mismo periodo, alcanzando 7,3%.

## Evolución de las Mujeres Fuera de la Fuerza de Trabajo y Tasa de Participación Femenina



FUENTE: Encuesta Nacional del Empleo, INE

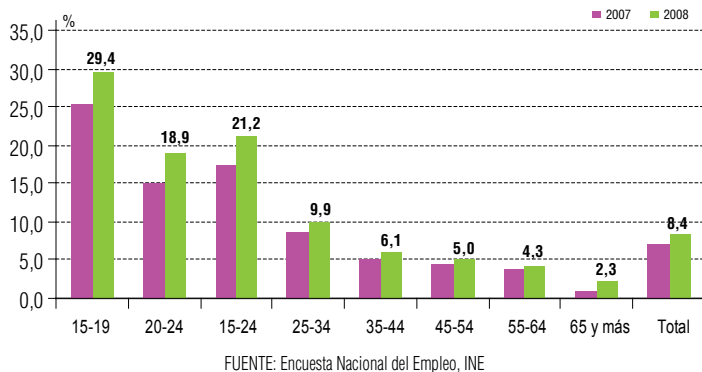
## POBLACIÓN TOTAL Y SITUACIÓN EN LA FUERZA DE TRABAJO DE LAS PERSONAS DE 15 AÑOS O MÁS

Miles de personas

| PERÍODO            | TOTAL     | POBLACIÓN DE 15 AÑOS O MÁS | FUERZA DE TRABAJO |          |             |          |                            | FUERA DE LA FZA. DE TRABAJO | TASA DE PARTICIPACIÓN | TASA DE OCUPACIÓN | TASA DE DESOCUPACIÓN |
|--------------------|-----------|----------------------------|-------------------|----------|-------------|----------|----------------------------|-----------------------------|-----------------------|-------------------|----------------------|
|                    |           |                            | TOTAL             | OCUPADOS | DESOCUPADOS |          |                            |                             |                       |                   |                      |
|                    |           |                            |                   |          | TOTAL       | CESANTES | BUSCAN TRABAJO PRIMERA VEZ |                             |                       |                   |                      |
| <b>AMBOS SEXOS</b> |           |                            |                   |          |             |          |                            |                             |                       |                   |                      |
| MJJ 2007           | 16.591,24 | 12.630,94                  | 6.852,57          | 6.370,25 | 482,32      | 407,36   | 74,96                      | 5.778,38                    | 54,3                  | 50,4              | 7,0                  |
| AMJ 2008           | 16.743,03 | 12.826,53                  | 7.186,13          | 6.583,13 | 603,00      | 530,52   | 72,48                      | 5.640,39                    | 56,0                  | 51,3              | 8,4                  |
| MJJ 2008           | 16.756,65 | 12.844,20                  | 7.202,93          | 6.601,02 | 601,91      | 527,92   | 73,99                      | 5.641,27                    | 56,1                  | 51,4              | 8,4                  |
| <b>HOMBRES</b>     |           |                            |                   |          |             |          |                            |                             |                       |                   |                      |
| MJJ 2007           | 8.212,67  | 6.196,87                   | 4.393,33          | 4.105,42 | 287,91      | 251,79   | 36,13                      | 1.803,54                    | 70,9                  | 66,2              | 6,6                  |
| AMJ 2008           | 8.287,71  | 6.294,09                   | 4.519,36          | 4.189,66 | 329,71      | 299,09   | 30,62                      | 1.774,72                    | 71,8                  | 66,6              | 7,3                  |
| MJJ 2008           | 8.294,43  | 6.302,88                   | 4.524,83          | 4.194,26 | 330,57      | 299,55   | 31,02                      | 1.778,06                    | 71,8                  | 66,5              | 7,3                  |
| <b>MUJERES</b>     |           |                            |                   |          |             |          |                            |                             |                       |                   |                      |
| MJJ 2007           | 8.378,56  | 6.434,07                   | 2.459,24          | 2.264,83 | 194,41      | 155,57   | 38,84                      | 3.974,83                    | 38,2                  | 35,2              | 7,9                  |
| AMJ 2008           | 8.455,31  | 6.532,44                   | 2.666,77          | 2.393,47 | 273,30      | 231,43   | 41,87                      | 3.865,67                    | 40,8                  | 36,6              | 10,2                 |
| MJJ 2008           | 8.462,21  | 6.541,31                   | 2.678,10          | 2.406,76 | 271,35      | 228,37   | 42,98                      | 3.863,21                    | 40,9                  | 36,8              | 10,1                 |

FUENTE: Encuesta Nacional del Empleo, INE

## Tasas de Desempleo según Tramos de Edad Trimestre May-Jul 2007-2008



### Estacionalidad

La fuerza de trabajo y la ocupación registraron aumentos trimestrales de 0,2% y 0,3%, respectivamente. En tanto que, los desocupados disminuyeron 0,2% en el mismo lapso. En este comportamiento incidieron fundamentalmente los incrementos de la fuerza de trabajo (0,4%) y la ocupación de las mujeres (0,6%), así como la disminución de los desocupados de este mismo segmento (-0,7%). En tanto que en los hombres, la fuerza de trabajo y la ocupación registraron leves aumentos (0,1% en ambos casos) y los desocupados se incrementaron en 0,3%.

Respecto del trimestre anterior el empleo aumentó en 17.890 ocupados, provenientes principalmente de las ramas de Servicios Sociales, Comunes y Personales (38.530) y Construcción (11.010), mientras que disminuyó en Agricultura (-21.490), Industria Manufacturera (-8.440) y Transporte y Comunicaciones (-13.650).

### Comportamiento de fuerza de trabajo difiere en hombres y mujeres según edades

Las mayores incidencias en el aumento de la fuerza de trabajo en doce meses provinieron de las personas entre 50 y 64 años y jóvenes entre 20 y 29 años. Sin embargo, el comportamiento de la fuerza de trabajo según edades es distinto entre hombres y mujeres. En los primeros, la mayor

incidencia fue de aquellos entre 55 y 64 años y entre 20 y 24 años. En las mujeres, aún cuando el aumento de la fuerza de trabajo se registra a lo largo de todos los tramos etarios (excepto 65-69), destaca la mayor incidencia del tramo entre 35 y 39 años.

La tasa de desocupación aumentó en todos los grupos etarios. Los mayores incrementos se registraron entre los de 15-24 y 25-34, alcanzando niveles superiores al promedio nacional, de 21,2% y 9,9%, respectivamente.

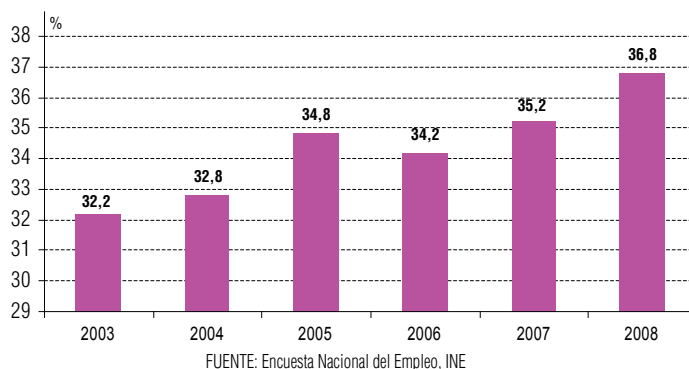
### Comercio, Construcción y Servicios Financieros, sectores donde más creció la ocupación

Al dinamismo del empleo que han exhibido Comercio y Servicios Financieros a lo largo del año, se sumó en el actual periodo Construcción. En conjunto, los tres sectores contribuyeron con 185.030 empleos en doce meses.

En el mismo lapso, la ocupación aumentó también en: Transporte y Comunicaciones (27.230), aunque en menor magnitud respecto de las últimas tres mediciones, Servicios Sociales, Comunes y Personales (20.460), Minería (10.460) y Electricidad, Gas y Agua (6.530). En tanto que, disminuyó en Agricultura (-16.720) e Industria Manufacturera (-2.220).

En doce meses el empleo de las mujeres aumentó en todas las ramas de actividad (141.930) excepto en Minas y Canteras. Los mayores incrementos se registraron en Comercio (51.380), Servicios Financieros (40.910) y Servicios Comunes, Sociales y Personales (23.680).

### Tasa (%) de Ocupación Femenina (Ocupadas/PET) (Trimestre May-Jul de cada año)



### OCUPADOS POR RAMA DE ACTIVIDAD ECONÓMICA

|  | MJJ 2008 | VAR. 12 MESES |          | VAR. TRIMESTRAL |          |
|--|----------|---------------|----------|-----------------|----------|
|  |          | %             | EN MILES | %               | EN MILES |
| <b>TOTAL</b>                               | 6.601,02 | 3,6           | 230,77   | 0,3             | 17,89    |
| AGRICULTURA, CAZA Y PESCA                  | 697,41   | -2,3          | (16,72)  | -3,0            | (21,49)  |
| MINAS Y CANTERAS                           | 104,17   | 11,2          | 10,46    | 1,3             | 1,33     |
| INDUSTRIA MANUFACTURERA                    | 864,75   | -0,3          | (2,22)   | -1,0            | (8,44)   |
| ELECTRICIDAD, GAS Y AGUA                   | 43,52    | 17,7          | 6,53     | 8,8             | 3,53     |
| CONSTRUCCIÓN                               | 584,03   | 11,6          | 60,65    | 1,9             | 11,01    |
| COMERCIO                                   | 1.321,71 | 5,3           | 66,32    | 0,1             | 1,65     |
| TRANSPORTE, ALMACENAJE Y COMUNICACIONES    | 561,70   | 5,1           | 27,23    | -2,4            | (13,65)  |
| SERVICIOS FINANCIEROS                      | 612,31   | 10,5          | 58,06    | 0,9             | 5,40     |
| SERVICIOS COMUNALES, SOCIALES Y PERSONALES | 1.811,43 | 1,1           | 20,46    | 2,2             | 38,53    |

FUENTE: Encuesta Nacional del Empleo, INE

### OCUPADOS POR CATEGORÍA DE OCUPACIÓN

|                        | MJJ 2008 | VAR. 12 MESES |          | VAR. TRIMESTRAL |          |
|------------------------|----------|---------------|----------|-----------------|----------|
|                        |          | %             | EN MILES | %               | EN MILES |
| <b>TOTAL</b>           | 6.601,02 | 3,6           | 230,77   | 0,3             | 17,89    |
| EMPLEADORES            | 195,61   | -0,1          | (0,15)   | 0,8             | 1,59     |
| CUENTA PROPIA          | 1.472,17 | -0,3          | (4,96)   | 0,1             | 0,82     |
| ASALARIADOS            | 4.534,85 | 5,6           | 241,62   | 0,3             | 12,53    |
| PERSONAL DE SERVICIO   | 283,50   | -1,0          | (2,78)   | -0,2            | (0,70)   |
| FAMILIAR NO REMUNERADO | 114,89   | -2,5          | (2,97)   | 3,3             | 3,65     |

FUENTE: Encuesta Nacional del Empleo, INE

El incremento del empleo de los hombres (88.840) se concentró en Construcción (53.380) y Transporte y Comunicaciones (24.810). En tanto que, disminuyó en Agricultura (-17.090), Industria Manufacturera (-11.810) y Servicios Sociales, Comunes y Personales (-3.230).

## Asalariados: la única categoría donde crece el empleo

El aumento del empleo en doce meses se registró solamente en Asalariados con una variación de 5,6% y dentro de la tendencia de sólido crecimiento de esta categoría en los últimos años. Las demás categorías experimentaron disminuciones de la ocupación de 10.860 personas en total.

Esta situación se observa también en los hombres, cuyo empleo asalariado aumentó 4,3% (122.030). No así en las mujeres, en las que disminuyó el empleo solamente en Servicio Doméstico (-2.710). Las demás categorías registraron aumentos de la ocupación, principalmente Asalariados con 119.590, Cuenta Propia con 19.380, Empleadores con 3.640 y Familiares no remunerados con 2.030.

(1) La comparación en doce meses considera solamente las 11 regiones que no fueron afectadas por el cambio en la división político-administrativa del país.

## Regiones

Respecto del trimestre anterior, la tasa de desocupación aumentó en siete de las quince regiones actuales del país, disminuyó en cuatro y se mantuvo igual en las restantes cuatro. El mayor aumento se registró en la Región del Maule (1,7 puntos porcentuales). Las regiones donde disminuyó el desempleo fueron Arica y Parinacota, Tarapacá, Coquimbo y Región Metropolitana. En esta última la tasa alcanzó 8,5%, con un aumento de los ocupados (1,2%) superior al de la fuerza de trabajo (0,9%), respecto del trimestre anterior.

En doce meses, la tasa de desocupación aumentó en siete regiones y disminuyó en cuatro<sup>1</sup>. En la Región de Valparaíso se observó el mayor aumento (2,3 puntos porcentuales), seguida de La Araucanía (2,1 puntos porcentuales), Región Metropolitana (1,9 puntos porcentuales) y Antofagasta (1,5 puntos porcentuales). En la Región Metropolitana, el aumento de la desocupación se debió a la mayor expansión de la fuerza de trabajo respecto del empleo, variables que registraron incrementos de 8,4% y 6,2%, respectivamente, junto con una significativa disminución de las personas fuera de la fuerza de trabajo o inactivas (-7,3%).

### TASA DE DESOCUPACIÓN PAÍS Y REGIONES

|                       | MJJ 2008 | AMJ 2008 | MJJ 2007 |
|-----------------------|----------|----------|----------|
| <b>TOTAL NACIONAL</b> | 8,4      | 8,4      | 7,0      |
| ARICA Y PARINACOTA    | 11,6     | 12,2     | -        |
| TARAPACÁ              | 5,3      | 5,9      | -        |
| ANTOFAGASTA           | 7,8      | 7,8      | 6,3      |
| ATACAMA               | 5,9      | 5,9      | 7,1      |
| COQUIMBO              | 6,6      | 7,1      | 6,8      |
| VALPARAÍSO            | 10,3     | 10,2     | 8,0      |
| O'HIGGINS             | 8,7      | 8,4      | 7,0      |
| MAULE                 | 9,2      | 7,5      | 9,8      |
| BÍO-BÍO               | 9,3      | 9,3      | 8,4      |
| LA ARAUCANÍA          | 9,8      | 9,7      | 7,7      |
| LOS RÍOS              | 8,1      | 7,8      | -        |
| LOS LAGOS             | 3,1      | 2,9      | -        |
| AYSEN                 | 4,1      | 4,1      | 4,4      |
| MAGALLANES            | 2,5      | 2,2      | 2,4      |
| R. METROPOLITANA      | 8,5      | 8,8      | 6,6      |

FUENTE: Encuesta Nacional del Empleo, INE.

**NOTA:** Las cifras de las regiones de Tarapacá, Arica y Parinacota, Los Lagos y Los Ríos, corresponden a estimaciones de carácter provisional, realizadas con base en una metodología de readecuación de los estratos que componen la muestra de las antiguas regiones I y X en la Encuesta Nacional de Empleo. Para uso comparativo considérense tasas de desempleo de las ex-regiones I y X: 7,9% y 4,6% respectivamente, en el actual periodo de medición.

### TASA DE DESOCUPACIÓN SEGÚN CIUDAD

| CIUDAD                | MJJ 2008   | CIUDAD           | MJJ 2008 |
|-----------------------|------------|------------------|----------|
| <b>TOTAL NACIONAL</b> | <b>8,4</b> | CURICÓ           | 8,4      |
| ARICA                 | 12,0       | TALCA            | 7,7      |
| ALTO HOSPICIO         | 6,3        | LINARES          | 10,4     |
| IQUIQUE               | 5,7        | CHILLÁN / (2)    | 8,6      |
| ANTOFAGASTA           | 8,3        | CONCEPCIÓN / (3) | 8,7      |
| CALAMA                | 7,6        | TALCAHUANO / (4) | 12,6     |
| COPIAPÓ               | 4,7        | LOTA             | 12,6     |
| VALLÉNAR              | 10,3       | CORONEL          | 12,4     |
| COQUIMBO              | 7,5        | LOS ÁNGELES      | 7,8      |
| LA SERENA             | 5,6        | ANGOL            | 11,9     |
| OVALLE                | 6,7        | TEMUCO           | 11,3     |
| VALPARAÍSO            | 10,8       | VALDIVIA         | 9,1      |
| VIÑA DEL MAR / (1)    | 10,4       | OSORNO           | 3,9      |
| SAN ANTONIO           | 12,6       | PUERTO MONTT     | 4,9      |
| GRAN SANTIAGO         | 8,4        | COYHAIQUE        | 3,8      |
| RANCAGUA              | 8,6        | PUERTO AYSÉN     | 4,0      |
| SAN FERNANDO          | 5,7        | PUNTA ARENAS     | 1,8      |

(1) No incluye Con-Con.  
(2) Incluye Chillán Viejo.

(3) Incluye Chiguayante y San Pedro de la Paz.  
(4) Incluye Hualpén.

Mariana Schkolnik Chamudes, Directora del Instituto Nacional de Estadísticas. Edición: Oficina de Comunicaciones.  
Avenida Bulnes 418, Santiago, Chile - Teléfono 366 7564 - e-mail: prensa.ine@ine.cl - www.ine.cl  
"Empleo Trimestral" se publica dentro de los cinco últimos días hábiles de cada mes.