

INDICADORES MENSUALES

EMPLEO TRIMESTRAL

EDICIÓN N° 107 • BOLETÍN INFORMATIVO DEL INSTITUTO NACIONAL DE ESTADÍSTICAS • 27 DE SEPTIEMBRE DE 2007

Desempleo de trimestre junio-agosto registró 7,6%

Fuerza de Trabajo toma mayor impulso con un incremento de 1,8% en doce meses

Empleo asalariado se expande 5,1% en un año

La tasa de desempleo del trimestre junio-agosto disminuyó 0,9 punto porcentual en doce meses y registró un aumento de 0,6 punto porcentual respecto del trimestre anterior.

La Fuerza de Trabajo registró la mayor tasa de variación en doce meses, en lo que va de 2007 (1,8%). A su vez, el empleo se expandió 2,8% en el mismo lapso, impulsado por la categoría Asalariada (5,1%), tendencia que se mantiene en los últimos dos años.

Destaca la mayor incidencia de las mujeres en el dinamismo de la Fuerza de Trabajo y el empleo, con variaciones anuales de 2,5% y 4,0%, respectivamente. La categoría Asalariada, creció 7,6% en doce meses, mientras que disminuyeron Servicio Doméstico y Familiar no Remunerado.

La estacionalidad negativa de este periodo estuvo marcada por la mayor presencia de Fuerza de Trabajo femenina y la reducción del empleo en Servicios Sociales, Comunes y Personales, Transporte y Comunicaciones y Agricultura.



JUNIO - AGOSTO 2007

TASA DE DESOCUPACIÓN
7,6%

TASA DE OCUPACIÓN
50,2%

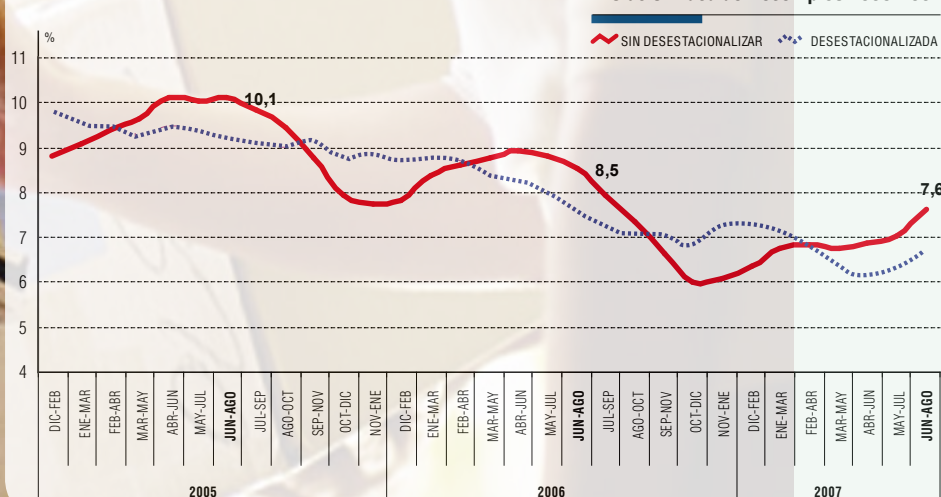
PARTICIPACIÓN FUERZA DE TRABAJO
54,4%

VARIACIÓN DE DESOCUPADOS
-8,9% (12 MESES)

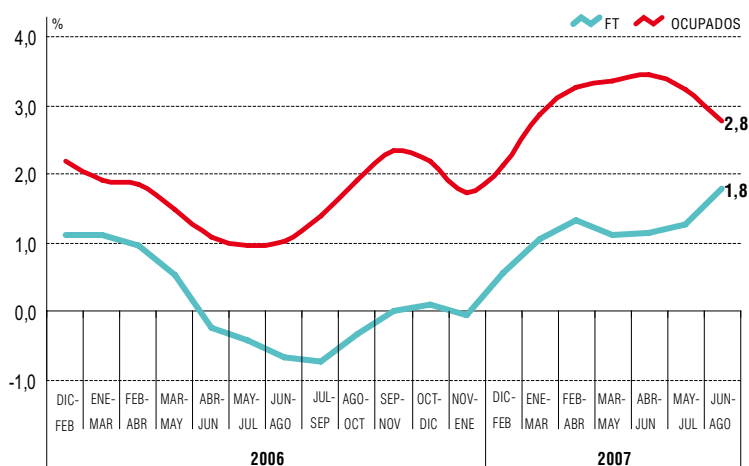
VARIACIÓN DE OCUPADOS
2,8% (12 MESES)

VARIACIÓN DE LA FUERZA DE TRABAJO
1,8% (12 MESES)

Evolución Tasa de Desempleo 2005-2007



Tasas de variación en 12 meses de la Fuerza de Trabajo y los Ocupados 2006-2007



FUENTE: Encuesta Nacional del Empleo, INE

En doce meses destaca la creación de 172.250 puestos de trabajo, equivalente a un incremento de 2,8%. En tanto, se incorporaron a la fuerza de trabajo 120.650 personas en el mismo lapso, lo que significó una variación de 1,8%, la más alta observada desde finales de 2005.

Los desocupados disminuyeron 8,9%, para alcanzar un total de 525.020.

A su vez, la categoría Fuera de la Fuerza de Trabajo registró un moderado crecimiento de 1,6%, equivalente a un aumento de 90.650 personas inactivas.

Estacionalidad

Respecto del trimestre anterior la tasa de desempleo se elevó 0,6 punto porcentual. La ocupación y la Fuerza de Trabajo registraron variaciones coherentes con el comportamiento estacional de este periodo, de -0,3% y 0,3%, respectivamente. Mientras que los desocupados, aumentaron en una proporción mayor a la observada para este mismo trimestre en años anteriores. Esto último, como resultado de un incremento de los cesantes y de quienes buscan trabajo por primera vez, en ambos casos con una mayor incidencia de las mujeres.

En el trimestre se perdieron 18.740 puestos de trabajo principalmente en las ramas de Servicios Sociales, Comunes y Personales (-22.130), Transporte y Comunicaciones (-10.270) y Agricultura (-8.470).

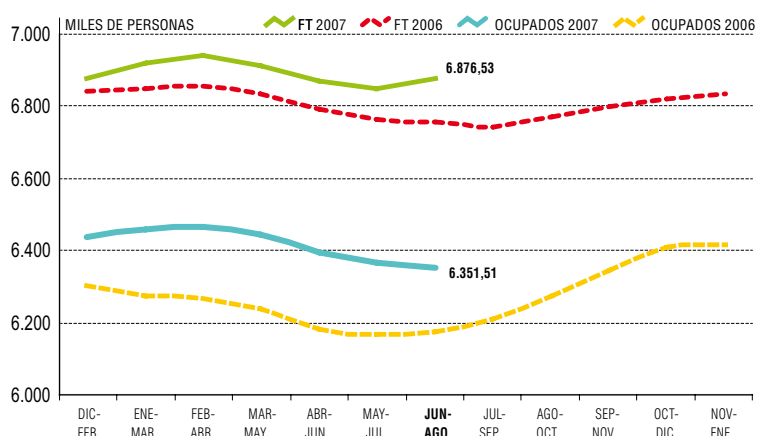
Mayor impulso de la Fuerza de Trabajo y del empleo de las mujeres

En la variación de la Fuerza de Trabajo en doce meses tuvo una mayor preponderancia el dinamismo de las mujeres, con un incremento de 2,5% (60.290 personas). A su vez, la Fuerza de Trabajo masculina registró una variación de 1,4% (60.350 personas) en el mismo periodo.

Similar comportamiento reflejó el empleo de las mujeres, con una expansión de 4,0%, superior a la de los hombres que fue de 2,1%, reforzándose así la tendencia de crecimiento estable del empleo femenino en lo que va de 2007.

En doce meses las tasas de desempleo femenina y masculina disminuyeron 1,3 puntos porcentuales y 0,7 punto porcentual, respectivamente.

Evolución de la Fuerza de Trabajo y la Ocupación 2006-2007 (en miles de personas)



FUENTE: Encuesta Nacional del Empleo, INE

SITUACIÓN EN LA FUERZA DE TRABAJO

Miles de personas

PERÍODO	TOTAL	POBLACIÓN DE 15 AÑOS O MÁS	FUERZA DE TRABAJO					FUERA DE LA FZA. DE TRABAJO	TASA DE DESOCUPACIÓN	TASA DE PARTICIPACIÓN
			TOTAL	OCUPADOS	DESOCUPADOS					
					TOTAL	CESANTES	BUSCAN TRABAJO PRIMERA VEZ			
AMBOS SEXOS										
JJA 2006	16.439,63	12.435,40	6.755,88	6.179,26	576,62	486,13	90,49	5.679,51	8,5	54,3
MJJ 2007	16.591,24	12.630,94	6.852,57	6.370,25	482,32	407,36	74,96	5.778,38	7,0	54,3
JJA 2007	16.602,28	12.646,70	6.876,53	6.351,51	525,02	441,76	83,26	5.770,17	7,6	54,4
HOMBRES										
JJA 2006	8.137,74	6.099,65	4.342,28	4.009,11	333,17	288,58	44,59	1.757,37	7,7	71,2
MJJ 2007	8.212,67	6.196,87	4.393,33	4.105,42	287,91	251,79	36,13	1.803,54	6,6	70,9
JJA 2007	8.217,77	6.204,33	4.402,63	4.095,26	307,37	268,76	38,62	1.801,70	7,0	71,0
MUJERES										
JJA 2006	8.301,88	6.335,75	2.413,61	2.170,15	243,46	197,55	45,91	3.922,14	10,1	38,1
MJJ 2007	8.378,56	6.434,07	2.459,24	2.264,83	194,41	155,57	38,84	3.974,83	7,9	38,2
JJA 2007	8.384,50	6.442,37	2.473,90	2.256,25	217,65	173,01	44,65	3.968,47	8,8	38,4

FUENTE: Encuesta Nacional del Empleo, INE

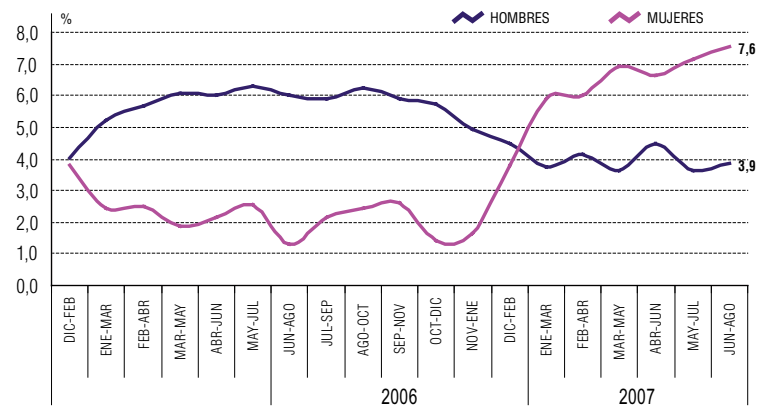
TASA DE DESOCUPACIÓN A NIVEL NACIONAL POR GRUPOS DE EDAD

Trimestre Junio - Agosto de 2007

TRAMOS DE EDAD (AÑOS)	TASA (%) DE DESOCUPACIÓN	DESOCUPADOS (EN MILES)	FUERZA DE TRABAJO (EN MILES)	% SOBRE FZA. DE TRABAJO TOTAL
15 -19	28,4	53,56	188,60	2,7
20 -24	15,7	108,72	692,82	10,1
TOTAL 15 -24	18,4	162,28	881,42	12,8
25 -34	9,2	147,06	1.596,55	23,2
35 -44	5,5	98,87	1.782,25	25,9
45 -54	5,0	77,98	1.548,15	22,5
55 -64	4,2	33,92	799,09	11,6
65 Y MÁS	1,8	4,91	269,07	3,9

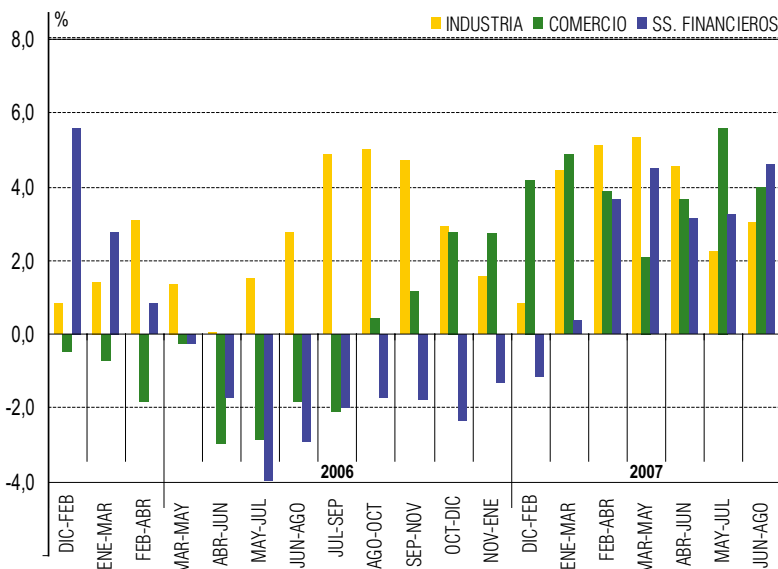
FUENTE: Encuesta Nacional del Empleo, INE

Variación (%) doce meses del empleo Asalariado de Hombres y Mujeres 2006-2007



FUENTE: Encuesta Nacional del Empleo, INE

Variación (%) doce meses del empleo en Industria, Comercio y Servicios Financieros 2006-2007



FUENTE: Encuesta Nacional del Empleo, INE

Crece el empleo asalariado en hombres y mujeres

La categoría que continúa impulsando el empleo total es la Asalariada, que en la actual medición registró un incremento de 5,1% en doce meses.

En términos absolutos se crearon 207.940 plazas de trabajo asalariado, de las cuales 106.930 (3,9%) corresponden a hombres y 101.010 (7,6%) a mujeres. También aumentó el empleo por Cuenta Propia en las mujeres (11.690), pero disminuyó en las categorías de Empleadores (-7.060), Servicio Doméstico (-14.190) y Familiar no Remunerado (-5.340).

En el caso de los hombres, junto con el aumento del empleo asalariado en doce meses, se registró una reducción del trabajo por cuenta propia (-21.950). Ello incidió en el comportamiento negativo (-0,7%) del empleo total en esta categoría, en contraste con las variaciones positivas de las últimas tres mediciones.

OCUPADOS POR RAMA DE ACTIVIDAD ECONÓMICA

	JJA 2007	VAR. TRIMESTRAL		VAR. 12 MESES	
		%	EN MILES	%	EN MILES
TOTAL	6.351,51	-0,3	-18,74	2,8	172,25
AGRICULTURA, CAZA Y PESCA	705,65	-1,2	-8,47	-1,4	-9,89
MINAS Y CANTERAS	95,97	2,4	2,26	9,5	8,29
INDUSTRIA MANUFACTURERA	865,90	-0,1	-1,07	3,0	25,34
ELECTRICIDAD, GAS Y AGUA	40,12	8,4	3,12	8,4	3,10
CONSTRUCCIÓN	530,17	1,3	6,79	0,7	3,77
COMERCIO	1.260,44	0,4	5,05	4,0	48,25
TRANSPORTE, ALMACENAJE Y COMUNICACIONES	524,21	-1,9	-10,27	3,4	17,20
SERVICIOS FINANCIEROS	560,22	1,1	5,97	4,6	24,73
SERVICIOS COMUNALES SOCIALES PERSONALES	1.768,84	-1,2	-22,13	3,0	51,45

FUENTE: Encuesta Nacional del Empleo, INE

OCUPADOS POR CATEGORÍA DE OCUPACIÓN

	JJA 2007	VAR. TRIMESTRAL		VAR. 12 MESES	
		%	EN MILES	%	EN MILES
TOTAL	6.351,51	-0,3	-18,74	2,8	172,25
EMPLEADORES	199,45	1,9	3,69	1,1	2,23
CUENTA PROPIA	1.449,17	-1,9	-27,96	-0,7	-10,26
ASALARIADOS	4.306,39	0,3	13,16	5,1	207,94
PERSONAL DE SERVICIO	282,59	-1,3	-3,69	-4,4	-12,92
FAMILIAR NO REMUNERADO	113,90	-3,4	-3,95	-11,5	-14,74

FUENTE: Encuesta Nacional del Empleo, INE

Comercio, Industria y Servicios Financieros lideran el aumento del empleo

Comercio, Industria y Servicios Financieros, generaron conjuntamente 98.320 nuevos puestos de trabajo en doce meses. A su vez, Servicios Sociales, Comunes y Personales aumentó en 51.450 empleos.

La ocupación se expandió en todas las ramas de actividad, excepto en Agricultura (-9.890), sector que a pesar de registrar algunas variaciones positivas en 2007 no ha logrado recuperarse de la baja continua observada en la mayor parte de 2006.

En Transporte y Comunicaciones se crearon 17.200 puestos de trabajo y en Minas y Canteras 8.290. Construcción registra por segunda vez consecutiva en el año un leve aumento de la ocupación, con sólo 3.770 nuevos empleos.

Situación diversa en Regiones

En doce meses el desempleo disminuyó en nueve de las trece regiones del país, debido principalmente a incrementos de la ocupación superiores a los de la Fuerza de Trabajo. Las mayores caídas se registraron en las regiones Atacama y Aysen.

En el mismo lapso se registraron aumentos del desempleo en las regiones de Coquimbo, O'Higgins, La Araucanía y Maule, a causa del mayor crecimiento de la Fuerza de Trabajo respecto de la ocupación. Esta última región alcanzó el desempleo más alto del país con 11%

Respecto del trimestre anterior la tasa de desempleo aumentó en todas las regiones, excepto en Antofagasta donde la tasa disminuyó de 6,3% a 5,4%. En la Región Metropolitana el desempleo aumentó 0,4 punto porcentual hasta alcanzar 7,0%, con incrementos de la Fuerza de Trabajo y la ocupación de 0,7% y 0,3% respectivamente.

TASA DE DESOCUPACIÓN PAÍS Y REGIONES

	JJA 2007	MJJ 2007	JJA 2006
NACIONAL	7,6	7,0	8,5
I DE TARAPACÁ	7,8	7,3	8,9
II DE ANTOFAGASTA	5,4	6,3	6,9
III DE ATACAMA	7,4	7,1	10,1
IV DE COQUIMBO	7,9	6,8	7,6
V DE VALPARAÍSO	8,4	8,0	9,3
VI DE O'HIGGINS	8,4	7,0	8,1
VII DEL MAULE	11,0	9,8	9,1
VIII DEL BÍO-BÍO	9,2	8,4	10,5
IX DE LA ARAUCANÍA	9,3	7,7	9,1
X DE LOS LAGOS	5,4	4,8	6,8
XI DE AISEN	4,6	4,4	8,1
XII DE MAGALLANES	2,6	2,4	3,4
R. METROPOLITANA	7,0	6,6	8,2

FUENTE: Encuesta Nacional del Empleo, INE.

TASA DE DESOCUPACIÓN SEGÚN CIUDAD

CIUDAD	JJA 2007	CIUDAD	JJA 2007
TOTAL NACIONAL	7,6	CURICÓ	9,1
ARICA	8,9	TALCA	10,4
ALTO HOSPICIO	9,3	LINARES	7,8
IQUIQUE	7,6	CHILLÁN (2)	6,1
ANTOFAGASTA	5,0	CONCEPCIÓN (3)	9,7
CALAMA	5,7	TALCAHUANO (4)	12,9
COPIAPÓ	5,6	LOTA	10,9
VALLENAR	10,5	CORONEL	10,4
COQUIMBO	9,6	LOS ÁNGELES	5,4
LA SERENA	8,3	ANGOL	9,4
OVALLE	7,6	TEMUCO	10,4
VALPARAÍSO	9,4	VALDIVIA	7,5
VIÑA DEL MAR (1)	8,3	OSORNO	6,8
SAN ANTONIO	10,2	PUERTO MONTT	5,5
RANCAGUA	6,8	COYHAIQUE	5,6
GRAN SANTIAGO	7,0	PUERTO AISEN	3,0
SAN FERNANDO	8,0	PUNTA ARENAS	2,8

(1) No incluye Con-Con.

(2) Incluye Chillán Viejo.

(3) Incluye Chiguayante y Sn. Pedro de la Paz.

(4) Incluye Hualpén.

FUENTE: Encuesta Nacional del Empleo, INE.



Mariana Schkolnik Chamudes, Directora del Instituto Nacional de Estadísticas. Edición: Oficina de Comunicaciones. Avenida Bulnes 418, Santiago, Chile - Teléfono 366 7564 - e-mail: prensa.ine@ine.cl - www.ine.cl
"Empleo Trimestral" se publica dentro de los cinco últimos días hábiles de cada mes.