

INDICADORES MENSUALES

SECTORES ECONÓMICOS

EDICIÓN N° 109 • BOLETÍN INFORMATIVO DEL INSTITUTO NACIONAL DE ESTADÍSTICAS • 27 DE NOVIEMBRE DE 2007

IVBC recupera ritmo de crecimiento en doce meses, aumentando 6,5% en octubre

Celulosa impulsa crecimiento de 5,0% en la producción industrial

El consumo interno medido a través de las ventas de bienes de consumo, registró una variación de 6,5% en doce meses, recuperando su actividad luego de un mínimo crecimiento en septiembre, comparado con igual mes del año 2006. En esta ampliación influyó principalmente el desempeño del comercio especializado.

La generación de electricidad para el mes de octubre fue de 6,6%, que se traduce en un total de 4.904 GWh, explicado por alzas de las Plantas Térmicas, con una variación anual de 60,7%. En tanto la demanda de electricidad fue de 4.866 GWh, registrando un aumento de 243 GWh (5,3%), debido principalmente a los sectores Otros, Minería e Industria.

Un dinamismo de 5,0% experimentó el Índice de Producción Física de la Industria Manufacturera en octubre de 2007. El mayor aporte lo realizó el grupo Fabricación de papel y Productos de papel, impulsado esencialmente por las industrias de la celulosa. Este buen desempeño ocasionó que la tendencia decreciente que venía experimentando la serie desde mediados del año, fuera modificada a un comportamiento positivo. Por otro lado, el grupo de mayor incidencia negativa en la producción industrial fue Fabricación de sustancias químicas básicas, por los descensos en la producción de metanol.

Un incremento de 2,5% en doce meses tuvieron las ventas reales de los supermercados, evidenciando la importancia del alza de precios de los alimentos en el desempeño de esta industria, con el incremento de 10,9% en las ventas nominales. En el crecimiento destacaron los locales de gran tamaño, que en los últimos años han tenido un crecimiento más rezagado que los de tamaño tradicional.



RESULTADOS OCTUBRE DE 2007

Industria

Producción Industrial se incrementa 5,0% en doce meses

Energía Eléctrica

Generación de energía aumentó 6,6% respecto de octubre de 2006

Minería

El Índice de Producción Minera disminuyó 1,8% en doce meses

Edificación

La edificación autorizada decreció 6,0% en doce meses

Supermercados

Venta real de supermercados creció 2,5% en octubre respecto de igual mes de 2006

IVBC

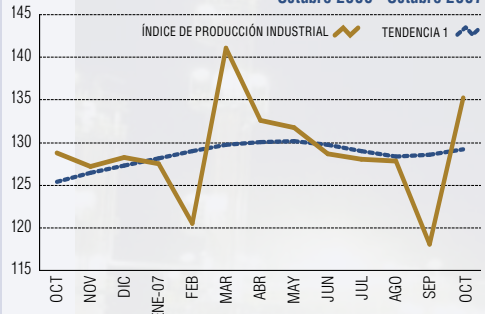
El Índice de Ventas de Bienes de Consumo creció 6,5% real en doce meses

Producción y Ventas de la Industria

Base: promedio 2002 = 100 (Muestra de establecimientos industriales)

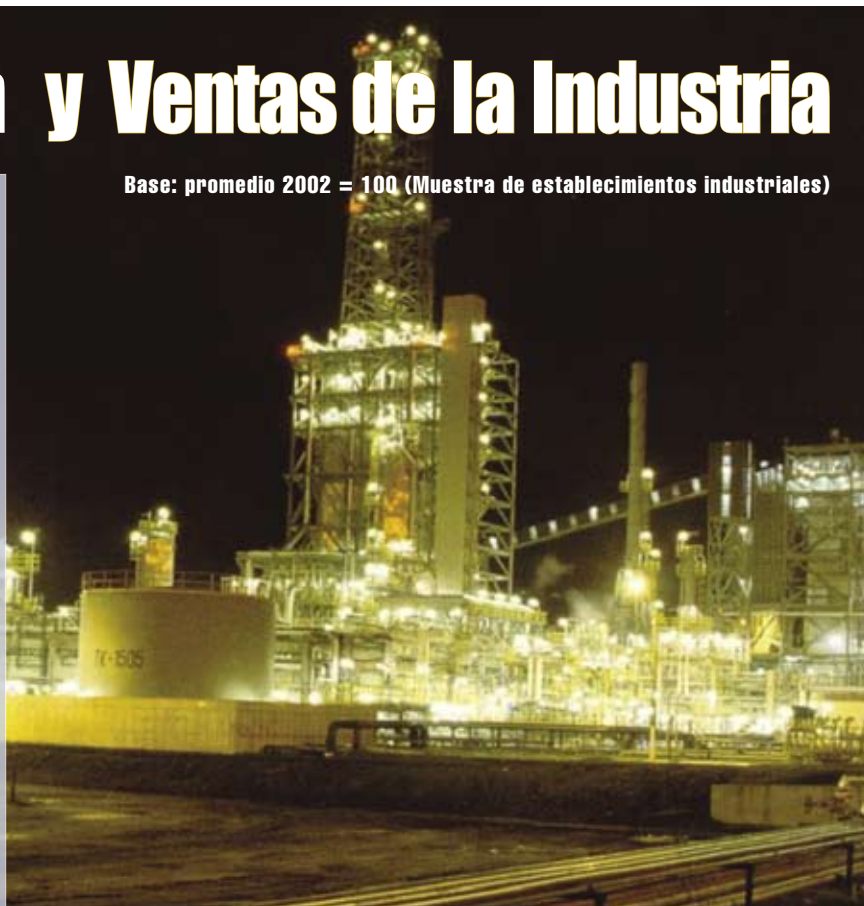
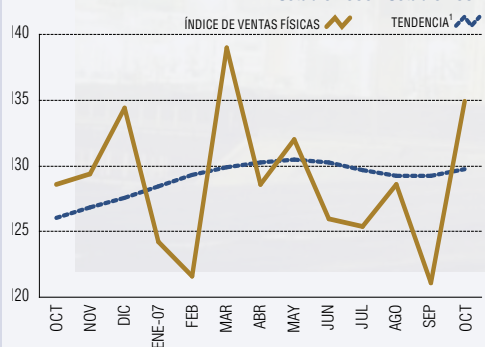
Índice de Producción Industria Manufacturera

Octubre 2006 - Octubre 2007



Índice de Ventas Físicas Industria Manufacturera

Octubre 2006 - Octubre 2007



Un crecimiento de 5,0% experimentó la Industria Manufacturera en octubre de 2007, siendo la cifra más alta en los últimos cuatro meses. Este buen desempeño, fue ocasionado en gran medida -como viene ocurriendo desde comienzos del año- por la industria de la celulosa y Fabricación de otros productos químicos. Por otro lado, el metanol perteneciente al grupo Fabricación de sustancias químicas descendió, conteniendo el crecimiento industrial.

Este mes contó con un día hábil más que octubre de 2006. El crecimiento mostrado ocasionó que la tendencia decreciente que la serie venía experimentando desde junio de este año fuera alterada tomando un rumbo creciente. Sin embargo, es muy pronto para poder indicar que con esto se origine un cambio definitivo en la misma.

En el mes de octubre 27 de los 39 grupos que componen el índice registraron variaciones positivas a doce meses y solamente 12 grupos disminuciones.

El mayor impulso que tuvo el índice fue dado por el grupo de Fabricación de papel y productos de papel que incidió en 3,0 puntos porcentuales, principalmente por las celulosas soluble y no soluble. Esta mejora se dio en un contexto de precios

favorables, según datos del Servicio Nacional de Aduanas, la celulosa continúa siendo la principal causante del aumento en las exportaciones industriales.

El grupo Fabricación de otros productos químicos, fue el segundo promotor del crecimiento del índice, con una incidencia del 1,0 punto porcentual. El principal producto que influyó en este aumento fue Preparaciones y artículos veterinarios que produjeron 92,5% más que octubre de 2006, debido a ajustes de algunas empresas en sus regímenes de trabajo.

Otro grupo que desde hace cinco meses viene incidiendo positivamente en el índice es Fabricación de productos primarios de metales preciosos y metales no ferrosos, cuyos principales componentes son los metales de transición que aumentaron su producción 20,3% en doce meses.

Tres grupos presentaron incidencias de 0,4 punto porcentual en el índice: Elaboración de otros productos alimenticios, con 7,0% de variación, Fabricación de productos minerales no metálicos n.c.p. (7,0%) y Fabricación de aparatos e instrumentos médicos y de aparatos para medir, verificar, ensayar, navegar y otros fines, excepto instrumentos ópticos (78,8%).

ÍNDICES DE PRODUCCIÓN Y VENTA FÍSICA

Según clasificación económica de los bienes

(Octubre de 2007 respecto de Octubre de 2006)

PRODUCCIÓN FÍSICA (%)

	En 12 meses	Acumulada
Total	5,0	4,2
Bienes de Consumo Habitual	2,9	3,7
Bienes de Consumo Duradero	-0,1	3,2
Bienes de Consumo Intermedio	6,1	4,5
Bienes de Capital	34,3	10,2

VENTA FÍSICA (%)

	En 12 meses	Acumulada
Total	4,9	4,5
Bienes de Consumo Habitual	1,1	4,3
Bienes de Consumo Duradero	5,8	2,1
Bienes de Consumo Intermedio	6,8	4,4
Bienes de Capital	58,4	18,8

Base: Promedio Año 2002 = 100

Cifras provisionales

1.- La serie de tendencia está construida utilizando la metodología Tramo/SEATS

PRODUCCIÓN FÍSICA, Variación : Mensual 14,6% / 12 meses: 5,0% / Acumulado: 4,2%

El grupo que más inhibió la expansión del índice fue Fabricación de sustancias químicas básicas, disminuyendo su producción en 11,4% y cuyo principal producto, el metanol, experimenta descensos desde el segundo mes de 2007. Esto debido a problemas en el suministro de gas natural que han ocasionado que se produzca bajo el nivel de la capacidad instalada.

El segundo grupo de incidencia negativa fue Fabricación de productos de la refinación del petróleo que disminuyó su producción por tercer mes consecutivo y decreciendo en octubre 16,2% en doce meses. El principal producto de este grupo es petróleo diesel.

El grupo con mayor ponderación en el índice: Producción, elaboración y conservación de carne, pescado, frutas, legumbres, hortalizas, aceites y grasas, viene registrando evoluciones negativas desde agosto del presente año y en este mes incidió negativamente en 0,01 punto porcentual, causado mayormente por el descenso en la producción de pescado, donde aún persisten alertas de problemas sanitarios.

Fabricación de prendas de vestir, excepto prendas de piel incidió negativamente en

0,29 puntos porcentuales, con una disminución en su producción de 27,2%. Este grupo no registra incrementos desde julio de 2006.

Ventas Físicas

Las ventas físicas de la industria manufacturera crecieron 4,9% en doce meses, acumulando 4,5% en 2007. La cifra del mes de octubre fue la mayor registrada en los últimos tres meses. En el caso de las ventas 26 grupos registraron variaciones positivas y 13 negativas.

La expansión de las ventas se debió básicamente a las mismas razones que la producción, más el grupo Elaboración de bebidas, que incidió en 0,5 punto porcentual en el índice. Destaca el vino que creció 13,2%.

Los mismos grupos que ocasionaron el descenso en la producción lo hicieron en las ventas, se puede agregar al grupo Fabricación de productos de madera, corcho, paja y materiales trenzables que incidió negativamente en 0,2 punto porcentual. En este grupo el producto Madera terciada constituida únicamente por hojas de madera, descendió sus ventas en 26,2% principalmente

por disminuciones de demanda externa.

Tipo de bienes

A diferencia de septiembre, donde sólo un tipo mostró comportamiento ascendente, en octubre tres de los cuatro tipos registraron variaciones positivas y retomaron el ritmo de crecimiento mostrado desde enero de 2007. Este comportamiento parece confirmar que los descensos anteriores estuvieron influidos en gran medida por los días no trabajados.

Los bienes de consumo intermedio, que tienen la mayor ponderación en el índice, incrementaron 6,1% su producción y 6,8% su venta.

Los bienes de consumo habitual incrementaron 2,9% su producción y 1,1% sus ventas, revirtiendo la cifra negativa del mes anterior y retomando los incrementos que se han observado desde comienzos del año.

Los bienes de capital también registraron crecimiento en producción y venta, mas por su baja ponderación no influyen de manera significativa en el índice.

Finalmente, los bienes de consumo duradero disminuyeron la producción y aumentaron las ventas.

VARIACIÓN DE LOS ÍNDICES DE PRODUCCIÓN Y VENTA FÍSICA, POR GRUPO (%) Octubre 2007 respecto de octubre 2006

GRUPOS GLOSAS	PRODUCCIÓN FÍSICA	VENTA FÍSICA	GRUPOS GLOSAS	PRODUCCIÓN FÍSICA	VENTA FÍSICA
ÍNDICE	5,0	4,9	251 Fabricación de productos de caucho	3,9	7,6
151 Producción, elaboración y conservación de carne, pescado, frutas, legumbres, hortalizas, aceites y grasas	-0,1	1,4	252 Fabricación de productos de plástico	7,7	5,3
152 Elaboración de productos lácteos	4,2	-1,9	261 Fabricación de vidrio y productos de vidrio	8,6	16,5
153 Elaboración de productos de molinería, de almidones y productos derivados del almidón y de piensos preparados	0,9	-0,8	269 Fabricación de productos minerales no metálicos n.c.p.	7,0	11,7
154 Elaboración de otros productos alimenticios	7,0	5,2	271 Fabricación de productos primarios de hierro y acero	6,8	9,3
155 Elaboración de bebidas	2,9	5,2	272 Fabricación de productos primarios de metales preciosos y metales no ferrosos	24,4	34,0
160 Elaboración de productos de tabaco	-7,6	1,1	281 Fabricación de productos metálicos para uso estructural, tanques, depósitos y recipientes de metal	10,9	11,4
171 Hilatura, tejeduría y acabado de productos textiles	1,1	5,5	289 Fabricación de otros productos elaborados de metal, actividades de tipo servicio prestados a fabricantes de productos elaborados de metal	4,6	-5,9
172 Fabricación de otros productos textiles	18,4	-0,7	291 Fabricación de maquinaria de uso general	20,3	36,5
173 Fabricación de tejidos y artículos de punto y ganchillo	-7,4	3,1	292 Fabricación de maquinaria de uso especial	1,7	33,5
181 Fabricación de prendas de vestir, excepto prendas de piel	-27,2	-22,9	293 Fabricación de aparatos de uso doméstico n.c.p.	1,4	17,2
191 Curtido y adobo de cueros; fabricación de maletas, bolsos de manos, artículos de talabartería y guarnicionería	6,4	7,4	311 Fabricación de motores, generadores y transformadores eléctricos	52,8	13,7
192 Fabricación de calzado	-2,7	-6,1	312 Fabricación de aparatos de distribución y control de la energía eléctrica	-6,5	2,7
201 Aserrado y acepilladura de madera	-7,6	-5,0	315 Fabricación de lámparas eléctricas	-48,5	-27,9
202 Fabricación de productos de madera, corcho, paja y materiales trenzables	-7,1	-8,9	Fabricación de aparatos e instrumentos médicos y de aparatos para medir, verificar, ensayar, navegar y otros fines, excepto instrumentos ópticos	78,8	78,7
210 Fabricación de papel y productos de papel	31,7	30,7	341 Fabricación de vehículos automotores	55,6	44,5
221 Actividades de edición	8,5	6,9	343 Fabricación de partes, piezas y accesorios para vehículos automotores y sus motores	1,1	-5,9
222 Actividades de impresión y actividades de tipo servicio conexas	8,6	33,1	361 Fabricación de muebles	34,4	26,3
232 Fabricación de productos de la refinación del petróleo	-16,2	-30,5	369 Otras Industrias manufactureras	-36,5	-10,2
241 Fabricación de sustancias químicas básicas	-11,4	-16,8			
242 Fabricación de otros productos químicos	12,8	13,8			

Base : Promedio Año 2002 = 100

FUENTE: Muestra de establecimientos basada en la Encuesta Nacional Industrial Anual (ENIA)

Cifras provisionales

VENTA FÍSICA, Variación : Mensual 11,4% / 12 meses: 4,9% / Acumulado: 4,5%

CAUSAS DE LAS MAYORES VARIACIONES DEL ÍNDICE DE PRODUCCIÓN FÍSICA, POR GRUPO (%)

Octubre de 2007 respecto de octubre de 2006

Mayores incidencias positivas en el índice				
GRUPO	12 MESES (%)	INCIDENCIA	PRODUCTO INFLUYENTE	CAUSA PRINCIPAL
210	31,70	2,97	Pasta química de madera, soluble	Puesta en marcha de nuevas plantas de celulosa.
242	12,80	1,00	Preparaciones y artículos veterinarios	Cambios en jornada laboral.
272	24,40	0,75	Tungsteno, molibdeno, tántalo, magnesio, cobalto, cadmio, titanio, zirconio, berilio, galio, hafnio, indio, niobio, renio y talio, labrados, y sus manufacturas; polvo de magnesio	Aumento de producción por mayor composición de ciertos subproductos minerales metálicos en la rocas de otros procesos productivos.
154	7,00	0,38	Postres, jaleas y preparaciones análogas n.c.p	Exportación a nuevo mercado.
269	7,00	0,36	Cemento Portland, cemento alumináceo, cemento de escorias y cementos hidráulicos análogos, excepto en forma de clinkers	Aumento en la demanda interna.
331	78,80	0,36	Cuentarrevoluciones, contadores de producción, taxímetros, cuentakilómetros, podómetros y artículos análogos; velocímetro y taquímetro, excepto instrumentos de hidrografía y meteorología; estroboscopios	Incrementos en demanda externa y cambios en jornada laboral.
Mayores incidencias negativas en el índice				
202	-7,10	-0,16	Madera terciada constituida únicamente por hojas de madera	Problemas laborales
369	-36,50	-0,21	Fósforos	Traslado de planta.
201	-7,60	-0,24	Madera cepillada de todo tipo, incluye madera machihembrada, tinglada.	Disminución en la demanda externa.
181	-27,20	-0,29	Trajes, abrigos, chaquetas, pantalones largos, pantalones cortos y artículos similares para hombres o niños, de tejidos que no sean de punto o ganchillo	Cambios en la composición de la producción.
232	-16,20	-0,56	Petróleo Diesel	Alta base de comparación, por sobreproducción el 2006 .
241	-11,40	-1,18	Metanol (alcohol metílico)	Problemas con el suministro de gas natural.

CAUSAS DE LAS MAYORES VARIACIONES DEL ÍNDICE DE VENTA FÍSICA, POR GRUPO (%)

Octubre de 2007 respecto de octubre de 2006

Mayores incidencias positivas en el índice				
GRUPO	12 MESES (%)	INCIDENCIA	PRODUCTO INFLUYENTE	CAUSA PRINCIPAL
210	30,70	2,93	Pasta química de madera, soluble	Puesta en marcha de nuevas plantas de celulosa.
242	13,80	1,04	Detonadores eléctricos; mechas de seguridad; mechas detonantes	Aumento demanda externa.
272	34,00	0,98	Tungsteno, molibdeno, tántalo, magnesio, cobalto, cadmio, titanio, zirconio, berilio, galio, hafnio, indio, niobio, renio y talio, labrados, y sus manufacturas; polvo de magnesio	Aumento de producción por mayor composición de ciertos subproductos minerales metálicos en la rocas de otros procesos productivos.
269	11,70	0,62	Cemento Portland, cemento alumináceo, cemento de escorias y cementos hidráulicos análogos, excepto en forma de clinkers	Aumento en la demanda interna
155	5,20	0,49	Vino de uvas frescas, excepto vino espumoso; mosto de uva	Aumento en demanda externa
331	78,70	0,35	Cuentarrevoluciones, contadores de producción, taxímetros, cuentakilómetros, podómetros y artículos análogos; velocímetro y taquímetro, excepto instrumentos de hidrografía y meteorología; estroboscopios	Incrementos en demanda externa y cambios en jornada laboral
Mayores incidencias negativas en el índice				
289	-5,90	-0,14	Envases del tipo utilizado en la elaboración de aerosoles, de hierro, acero, aluminio y otros materiales metálicos	Disminución en demanda interna
201	-5,00	-0,15	Madera cepillada de todo tipo, incluye madera machihembrada, tinglada.	Disminución en la demanda externa
202	-8,90	-0,23	Madera terciada constituida únicamente por hojas de madera	Problemas laborales
181	-22,90	-0,27	Trajes, abrigos, chaquetas, pantalones largos, pantalones cortos y artículos similares para hombres o niños, de tejidos que no sean de punto o ganchillo	Cambios en la composición de la producción.
232	-30,50	-1,14	Gasolina para motores, incluso gasolina de aviación	Alta base de comparación, por sobreproducción el 2006.
241	-16,80	-1,61	Metanol (alcohol metílico)	Problemas con el suministro de gas natural.

Base : Promedio Año 2002 = 100

Cifras provisionales

Energía Eléctrica

La generación eléctrica alcanzó una variación en doce meses de 6,6%.

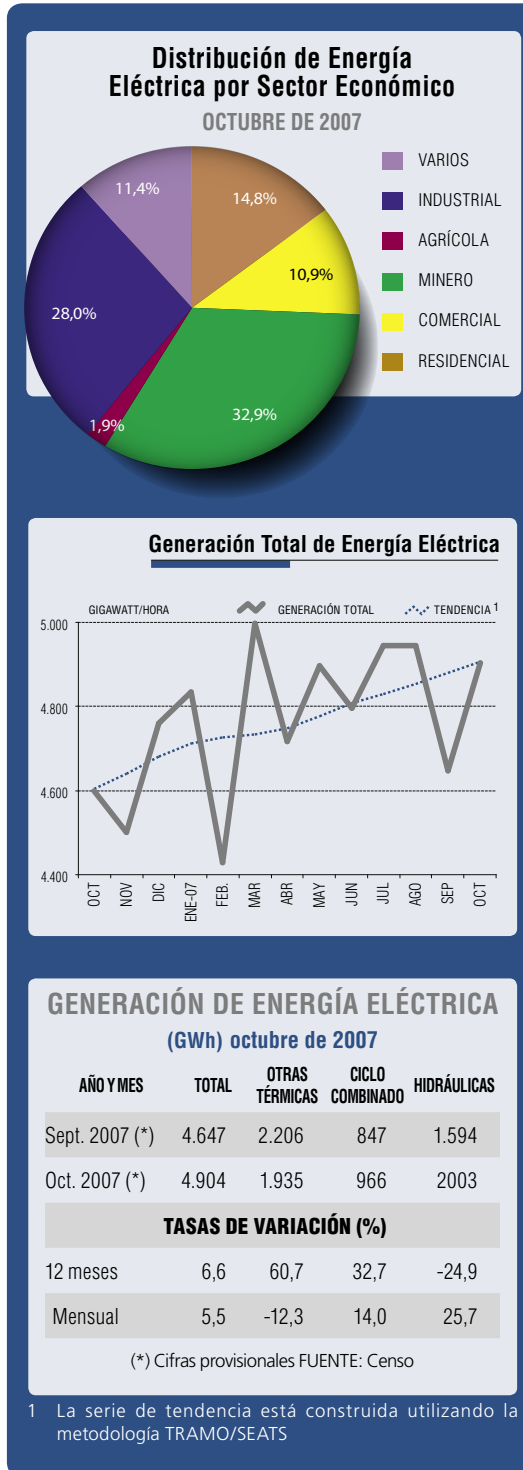
La producción de energía eléctrica continuó comportándose de manera similar a meses anteriores, generándose para el mes de octubre un total de 4.904 GWh, lo que se traduce en una variación anual de 6,6%. El diferencial entre la generación eléctrica de este año y el anterior lo explican en gran medida las Plantas Térmicas que se han encargado de compensar las falencias en la producción de las Hidráulicas debido a las sequías de este invierno, que no ha permitido a estas plantas trabajar a su normal nivel de actividad.

El comportamiento de las series de generación de electricidad respecto del mes anterior mostró un alza de 5,5%, siendo las plantas hidráulicas y de ciclo combinado las que han repuntado, explicando las alzas en producción. Las térmicas, por segundo mes consecutivo, muestran una baja de 12,3% en su generación.

En este período, la serie original y la serie de tendencia alcanzan valores similares, llegando esta última a 4.906 GWh, yendo levemente por encima de la original, lo que significa que puede seguir incrementándose, y alcanzando una variación mensual anualizada de 6,6%.

La participación del Sistema Interconectado Central para el mes de octubre fue de 69,9% con una leve variación en doce meses de 3,2%, explicado en gran medida por la producción de las plantas hidráulicas que presentaron por séptimo mes consecutivo variaciones anuales negativas (-25,4% en octubre). El SING aumentó en doce meses 14,4%, registrando en las plantas térmicas las mayores variaciones dentro del sistema, que alcanzaron un aumento de 52,9%.

En la generación por plantas, se revierte la situación que viene dándose en los cinco meses anteriores, ya que las plantas hidráulicas vuelven a liderar en participación, con un 40,8% y una variación mensual de 25,7%. Las plantas térmicas, con un aporte de 39,5%, aumentan en doce meses 60,7%, lo que significan 731 GWh más que el



año pasado. Mientras que las plantas de ciclo combinado, con una participación de 19,7%, varían 32,7% en doce meses.

La estructura regional se mantiene en relación a períodos anteriores, siendo las regiones del Bío-Bío, Antofagasta y Valparaíso las que en su conjunto aportan un 64,0%. Bío-Bío con un aporte de 22,8%, alcanza una variación anual negativa por séptimo mes consecutivo, llegando en esta oportunidad a 14,4%. Antofagasta con una participación de 21,1% y una variación anual de 8,9% no presentó variaciones mensuales, manteniéndose los niveles de producción del mes anterior. En tanto, Valparaíso con una participación de 20,0%, tiene una variación anual de 86,9%.

Las caídas más fuertes a nivel regional se dieron en el Maule, Bío-Bío y O'Higgins, que durante los últimos cinco meses han registrado variaciones anuales negativas, siendo este mes de 25,4%, 14,4% y 44,0%, respectivamente. Las continuas bajas en la producción eléctrica de estas regiones se deben principalmente a la falta del recurso hídrico, que no ha permitido el normal funcionamiento de las plantas hidráulicas.

Demanda

Los sectores Minería e Industria, con 32,9% y 28,0%, respectivamente, lideran su participación en la demanda de energía eléctrica, la que alcanzó a 4.866 GWh, que representan un aumento de 5,3%.

La variación mensual de la distribución de electricidad fue de 3,6%, lográndose un incremento respecto del mes anterior de 169 GWh, influido en gran medida por el sector Otros que aumentó su demanda en 90 GWh.

La mayoría de los sectores incrementó la demanda, a excepción del Residencial que disminuyó 1,5%, debido al alza de las tarifas eléctricas.

El dinamismo más importante lo presentaron los sectores Agrícola, con un alza de 19,2%, Otros (16,8%), y Comercial (7,8%). También crece la demanda de Industria y Minería en 4,6% y 4,0%, respectivamente.



VARIACIONES: Mensual: 5,5% / 12 meses: 6,6% / Acumulado: 6,6%

Producción Minera

Índice Metálico: Censo de establecimientos. Índice No Metálico: Censo de establecimientos en los productos seleccionados, excepto caliza.

Evolución de la producción minera

Una disminución de 1,8% anual registró el Índice de Producción Minera en octubre, principalmente por la baja en 2,0% de la producción de cobre, debido a menor producción de concentrado de cobre por actividades de mantención de áreas de explotación de minerales ricos en cobre y molibdeno. Esta disminución se produce en un contexto de alta cotización internacional del cobre como efecto de huelgas en operaciones internacionales y bajo valor del dólar frente a otras monedas extranjeras.

La disminución del Índice Metálico en 1,7% se explica por el Índice Metálico Cobre, que lo contrajo en 1,8 puntos porcentuales a pesar de la leve alza de 0,4% del Índice Otros Metálicos.

Nuevamente el comportamiento de la actividad de minería no metálica fue negativa en octubre. El Índice no Metálico disminuyó en 1,9%, contrayendo la variación del Índice General en 0,1 punto porcentual y acumula un decrecimiento de 6,1% en 2007.

El comportamiento estacional del índice general fue atípico, al igual que lo observado en el Índice Metálico y no Metálico. Los aumentos mensuales de cada uno de ellos en 1,3%, 0,8% y 8,9% se contraponen a las medias negativas de 17 años anteriores de 6,1%, 6,2% y 6,1%, respectivamente. La tendencia¹ del Índice de Producción Minera evidencia un crecimiento levemente acelerado desde agosto de este año.

Al igual que el mes anterior sólo una de las cuatro divisiones según el clasificador CIU Rev 3 tuvo un comportamiento positivo en octubre, la Explotación de otras minas y canteras aumentó levemente en 0,3%, pero la importancia de la Extracción de minerales metalíferos que disminuyó en 1,7% incidió mayormente en la baja del índice general. Además la Extracción de carbón y lignito continua presentando comportamientos negativos acumulando en lo que va del año un decrecimiento de 77,6%, seguido de Extracción de Petróleo Crudo y Gas Natural, que presentó una contracción de 4,6% en su actividad.

Regiones

Las regiones que explicaron alzas anuales en su actividad fueron: Atacama (18,5%), O'Higgins (8,3%), Tarapacá (6,1%) y Coquimbo (4,4%), que en conjunto aportaron 3,3 puntos porcentuales a la variación del índice general, pero no compensaron las bajas registradas en las otras regiones.

De las regiones que tuvieron variaciones negativas, dos fueron las de mayor incidencia en el 1,8% de disminución de la producción minera nacional en doce meses: Antofagasta (-7,9%) por menor producción de cobre, oro y plata y Valparaíso (-6,9%) debido a una baja en la producción de cobre y plata. El aporte de estas regiones fue de -4,7 puntos porcentuales. En menor medida incidieron los resultados negativos de Aysen (-30,7%), Magallanes (-24,3%), Metropolitana (-1,1%) y Bio-Bio (-0,8%).

Cobre

Se totalizaron 481.944 toneladas de fino, 2,0% menos que octubre de 2006, equivalentes a 10.052 toneladas de fino. Del total de cobre producido, el 50,4% correspondió a concentrado de cobre (242.704 t. de fino) y 43,0% a cátodos (207.244 t. de fino). La producción de concentrado disminuyó 4,2% anual (10.646 t. de fino), mientras que cátodos registró un alza de 2,3% (4.645 t. de fino).

En el marco internacional, el comportamiento de los inventarios de cobre se movió al alza, registrando un aumento de 44 mil ochocientas toneladas métricas respecto de septiembre de 2007. El alza se registró en la Bolsa de Metales de Londres que aumentó en 36,2 mil tm, seguida de la Bolsa de Shangai en 9,1 mil tm. Solamente se produjo una salida de 494 tm en el Commerce Exchange de Estados Unidos.

Al contrario de lo que se podría suponer, el aumento de los inventarios en las bolsas de metales no produjo una baja en los precios. Durante octubre se advirtieron varias señales económicas que afectaron positivamente la cotización del metal rojo: por una parte, las huelgas ocurridas en el Grupo México y por otra, los factores económicos como el dólar depreciado y el alto valor del petróleo. En la segunda quincena se observó una baja progresiva en el nivel de los precios, pero que no afectó a la cotización promedio que alcanzó a 363,26 ¢/lb, 4,7% más que en septiembre de 2007, cerrando el mes en 352,03 ¢/lb.

Otros Metales Metálicos

La producción de molibdeno alcanzó 4.078 toneladas de fino registrando una baja anual de 2,2% (90 toneladas de fino) y de 0,7% mensual (28 toneladas de fino). Los precios internacionales de este metal se mantienen en un escenario de alza, así en octubre el metal se cotizó en 31,9 US\$/lb un 24,4% más que igual mes del año 2006 y acumula en lo que va del año una alza de 20,3%.

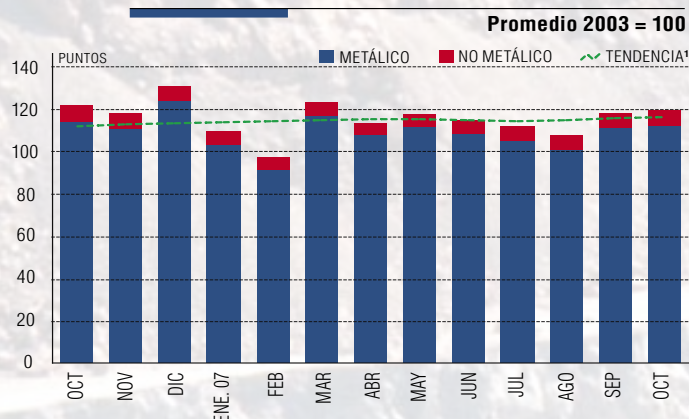
Un total de 150.309,8 kg de fino de plata se produjo en octubre registrando un alza anual de 4,9% (6.973,1 kg de fino) y de 7,9% mensual (11.011,4 kg de fino) por la mayor obtención de este metal como subproducto de cobre y por la explotación de yacimientos con mejores leyes, mientras que la producción de oro fue de 3.583,9 kg de fino 2,5% menos que en octubre de 2006 y acumula en lo que va del año una disminución de 5,6%. Los precios internacionales de estos metales preciosos cerraron al alza. La cotización promedio de la plata fue de 13,7 US\$/oz y la del oro de 754,5 US\$/oz.

PRODUCCIÓN DE COBRE			
Toneladas de Fino			
	2007 P/	2006	Var. (%)
Octubre	481.944	491.996	-2,0
Ene. - Oct.	4.584.243	4.373.895	4,8

PRODUCCIÓN DE MOLIBDENO			
Toneladas de Fino			
	2007 P/	2006	Var. (%)
Octubre	4.078	4.168	-2,2
Ene. - Oct.	37.036	34.901	6,1

P/ Cifras provisionales

Incidencia de los índices metálico y no metálico en el de Producción Minera



1.- La serie de tendencia está construida utilizando la metodología TRAMO/SEATS

Minería no Metálica

Al igual que el mes anterior, la producción de salitre y yodo fue reducida en 13,5% y 8,6% anual, contrayendo en conjunto al Índice No Metálico en 6,2 puntos porcentuales. Esto se explica por menor ley de mineral de caliche y por reestructuración de los procesos productivos de empresas ligadas a la extracción de estos minerales. Además, la merma en la producción de carbón y carbonato de litio en 85,5% y 8,1%, respectivamente, también incidió en 2,0 y 0,8 puntos porcentuales. En menor medida, contrajeron el índice la menor producción de Carbonato de Litio (-8,1%) y de Petróleo (-4,6%).

Por el contrario, la producción de Caliza, Ulexita y Cloruro de Sodio registraron alzas anuales de 31,9%, 14,5% y 83,2%, respectivamente, e incidieron en 2,3, 2,4 y 2,6 puntos porcentuales en la variación neta del Índice No Metálico. Estos aportes no lograron contrarrestar las bajas de producción del resto de los minerales. La producción de Cloruro de Sodio obedece a un efecto estacional de mayor demanda externa por cambio de estación en el hemisferio norte, al igual que la Ulexita debido a que en esta época, se retoman las actividades de extracción de este mineral.

ÍNDICE DE PRODUCCIÓN MINERA

Octubre de 2007 (Base: Promedio 2003=100)

AÑO Y MES	ÍNDICE GENERAL	VARIACIÓN (%) EN 12 MESES	ÍNDICE METÁLICO	VARIACIÓN (%) EN 12 MESES	ÍNDICE NO METÁLICO	VARIACIÓN (%) EN 12 MESES
2003 Promedio	100,0	-	100,0	-	100,0	-
2004 Promedio	110,1	-	110,3	-	106,8	-
2005 Promedio	109,2	-	109,5	-	105,5	-
2006 Promedio	110,0	-	110,6	-	101,8	-
2006						
Octubre	120,7	6,6	121,1	7,0	114,0	0,7
Noviembre	116,7	-0,1	117,4	0,2	106,8	-4,1
Diciembre	129,3	-3,7	131,3	-3,5	101,3	-5,8
2007 /P						
Enero	108,1	5,2	109,1	5,6	93,3	-2,4
Febrero	96,1	0,5	96,8	0,3	85,5	3,6
Marzo	121,6	11,2	123,7	12,5	91,7	-9,6
Abril	112,3	4,2	114,2	4,5	85,8	-1,6
Mayo	116,2	3,0	118,3	4,2	86,6	-16,2
Junio	113,4	1,7	114,8	2,7	93,1	-13,6
Julio	110,6	-1,4	111,4	-1,0	99,2	-8,1
Agosto	106,5	4,5	106,8	5,1	102,6	-2,9
Septiembre	117,0	17,9	118,0	19,7	102,7	-5,2
Octubre	118,5	-1,8	119,0	-1,7	111,8	-1,9

ÍNDICE DE PRODUCCIÓN MINERA, POR REGIÓN

Octubre de 2007 (Base: Promedio 2003=100)

AÑO Y MES	General	ÍNDICE GENERAL POR REGIONES									
		I	II	III	IV	V	VI	VIII	XI	XII	RM
2003 Promedio	100,0	100,0	100,0	100,0	100,0	100,0	100,0	100,0	100,0	100,0	100,0
2004 Promedio	110,1	111,7	111,7	98,0	105,0	108,4	123,8	114,5	102,9	88,3	110,3
2005 Promedio	109,2	103,2	112,0	96,1	101,8	106,0	131,0	112,9	110,0	114,8	110,5
2006 Promedio	110,0	112,9	109,7	106,6	105,6	104,1	124,6	80,6	100,5	105,2	110,1
2006											
OCTUBRE	120,7	123,6	126,7	104,8	101,8	107,6	127,9	71,4	143,8	100,8	117,1
NOVIEMBRE	116,7	97,7	122,0	106,6	122,8	107,5	132,5	83,2	96,7	93,8	116,2
DICIEMBRE	129,3	107,9	133,8	121,7	142,3	108,7	152,2	72,2	97,2	107,8	136,1
2007 /P											
ENERO	108,1	87,1	118,9	103,4	108,0	101,2	85,7	69,6	61,3	65,0	104,9
FEBRERO	96,1	75,4	100,1	101,9	88,7	95,4	105,5	66,3	93,5	57,2	97,0
MARZO	121,6	103,7	129,8	116,8	97,2	107,3	148,2	78,6	142,1	55,7	113,8
ABRIL	112,3	101,8	117,5	113,9	98,9	100,2	135,2	78,7	70,5	65,1	94,9
MAYO	116,2	104,4	121,7	116,1	105,1	98,1	136,4	99,3	82,6	60,1	111,7
JUNIO	113,4	110,1	119,5	108,7	97,9	95,9	117,9	91,2	135,0	67,2	106,1
JULIO	110,6	122,3	116,8	94,3	106,8	88,8	98,8	87,6	80,4	78,4	104,9
AGOSTO	106,5	127,3	108,4	105,2	84,2	96,9	94,9	94,2	90,5	71,8	104,3
SEPTIEMBRE /R	117,0	127,4	118,2	113,7	91,9	103,6	138,0	63,6	112,6	69,9	119,6
OCTUBRE	118,5	131,2	116,7	124,2	106,3	100,2	138,5	70,8	108,9	69,9	115,8
Tasa de Variación (%)											
Oct. 2007/06	-1,8	6,1	-7,9	18,5	4,4	-6,9	8,3	-0,8	-24,3	-30,7	-1,1
Ene-Oct 2007/06	4,3	-5,1	10,2	4,5	-1,7	-4,4	-0,9	-1,4	-3,4	-37,8	0,3

En 12 meses : Respecto a igual mes del año anterior.

P: Cifras provisionales

R: Cifras corregidas

VARIACIONES: Mensual : 1,3% / 12 meses : -1,8% / Acumulado: 4,3%

Edificación Autorizada

La edificación con destino Actividades Económicas aumentó 16,6% la superficie autorizada en doce meses.

En octubre de 2007 la superficie total autorizada fue de 1.477.323 m², disminuyendo 6,0% en doce meses. Este resultado estuvo determinado por la contracción en los permisos de edificación de los destinos Vivienda y Servicios. Sin embargo, la reducción fue contrarrestada parcialmente por el crecimiento de las obras destinadas a Industria, Comercio y Establecimientos Financieros.

Vivienda registró la mayor participación en el sector Edificación, con 58,5% del total de la superficie autorizada. En el periodo se mantiene la trayectoria negativa que ha mostrado en nueve de los diez meses del año, disminuyendo 17,4% la superficie autorizada en doce meses.

El escenario inmobiliario, según el informe de la Cámara Chilena de la Construcción, mostró en septiembre desaceleración de las ventas y aumento de la oferta de casas. Esto implicó alzas de 16,7 a 22,6 meses entre agosto y septiembre de 2007, para terminar con el stock de viviendas, hecho que podría explicar la desaceleración del destino Vivienda.

Las edificaciones destinadas a las Actividades Económicas contribuyeron en 41,5% a la superficie total autorizada, disminuyendo su tasa de participación en 4,7 puntos porcentuales. Este subsector creció 16,6% en doce meses, influido por el dinamismo de la edificación con destino Industria, Comercio y Establecimientos Financieros, que aumentó 33,9% anual. Sin embargo, la contracción de 4,5% de Servicios con respecto a octubre de 2006, impidió que el crecimiento del destino Actividades Económicas fuera mayor.

La tasa de variación tendencial de la superficie total edificada, medida por el promedio móvil de doce meses, disminuyó 0,5% respecto de septiembre, evidenciando una tendencia negativa en el sector. El destino Vivienda muestra que el comportamiento tendencial ha sido negativo por tres meses, disminuyendo 1,8% con respecto al mes anterior. Por el contrario, el destino Actividades Económicas ha mantenido por cuatro meses tasas de variación tendencial positiva, aumentando 1,2% en comparación a septiembre de 2007.

Obras nuevas

En octubre de 2007, la alta concentración de la edificación autorizada en Obras Nuevas se mantuvo, centralizándose en las regiones Metropolitana y Bío-Bío, que representaron 66,9% del total de la superficie nueva. En estas regiones se concentró el 79,3% de Servicios, 67,8% de Viviendas y 53,8% de Industria, Comercio y Establecimientos Financieros.

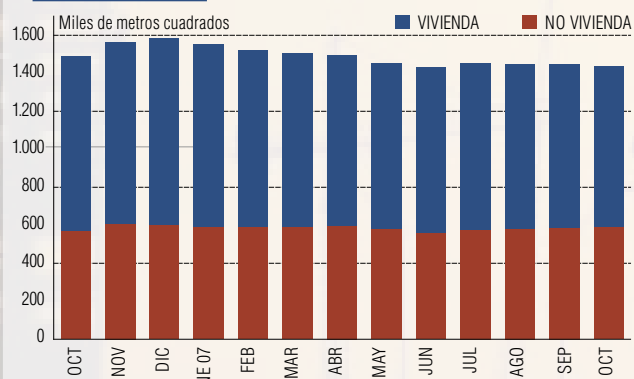
Viviendas

Las Viviendas Nuevas totalizaron 10.861 unidades, con una superficie de 793.655 m². Respecto de igual mes del año anterior, tanto las unidades como la superficie registraron variaciones negativas de 26,8% y 18,8%, respectivamente. Por su parte, la Ampliación de Viviendas registró 3.161 unidades, lo que significa un aumento de 48,3% en doce meses, con una superficie de 70.713 m², que aumentó 2,6% anual.

En octubre, la Región Metropolitana reunió 54,3% de la superficie total de viviendas autorizadas del país. En ella, la superficie de viviendas nuevas disminuyó 17,4% en doce meses, mientras que las Ampliaciones decrecieron 40,3%.



Promedio móvil de doce meses de edificación total autorizada



PERMISOS DE EDIFICACIÓN

Destino de la Edificación		Variación Anual (%)		
		Oct-06	Sep-07	Oct-07
Vivienda	Número	68,5	-11,3	-26,8
	Superficie	56,6	-11,3	-17,4
Industria, Comercio y Establ. Financieros	Superficie	8,4	50,3	33,9
Servicio	Superficie	12,8	-37,1	-4,5
Total	Superficie	37,4	-1,5	-6,0

Nota: Las cifras de septiembre de 2007 se actualizaron en la presente publicación.

Ventas de Supermercados

Base: Junio de 1991=100 (Censo de supermercados con tres cajas y más)

Venta real de supermercado creció 2,5% en octubre respecto de igual mes de 2006

(Cifras provisionales)

En octubre de 2007, el Índice Real de Ventas de Supermercados creció 2,5% en doce meses. Éste incremento fue similar al registrado en octubre de 2006. La tendencia muestra rendimientos decrecientes en las ventas reales, que podrían significar una disminución en el consumo de alimentos.

Las ventas nominales aumentaron 10,9% respecto de octubre del año pasado. Continúa reflejándose el efecto precios en el indicador, medido por la brecha entre la variación nominal y real en doce meses (8,4 puntos porcentuales). Esta diferencia, 1,9 puntos porcentuales más que el IPC, se explica por la composición del índice de supermercados que está basado principalmente en productos alimenticios, cuyos precios experimentaron un alza de 15,5% en el IPC.

Los últimos doce meses se abrieron 68 nuevos establecimientos y cerraron 23, lo que en términos netos da un total de 45 nuevos locales. Del total de 776 establecimientos registrados en octubre de 2007, la incorporación de los nuevos locales mostró una participación de 5% sobre las ventas totales. Se destacó la dinámica de los megamercados por sobre los supermercados tradicionales.

Por otro lado, al igual que en octubre de 2006, para este periodo no se registró efecto pago, ya que las compras de septiembre se realizaron el mismo mes y las correspondientes al mes de octubre fueron trasladadas a noviembre del presente año.

Las ventas reales de supermercados disminuyeron 7,7% y 6,9% las nominales. El efecto estacional influyó negativamente en el indicador, debido a las altas ventas registradas en septiembre de 2007 por las fiestas patrias.

Las mayores incidencias en términos de línea de productos, se registraron en ventas de Aparatos, artículos y equipos de uso doméstico y Otros productos. En cambio, la más contractiva fue Alimentos, bebidas y tabaco.

La industria supermercadista ha destacado por su buen desempeño, pero preocupa el alto grado de concentración que presenta. En 2006 las ventas de dos cadenas representaron el 64,8% del total. La aparición de un nuevo agente, cuya participación alcanza a 10% de las ventas a un mes de ingresar al mercado y con proyecciones de seguir creciendo, permitirá darle mayor competitividad a la industria.

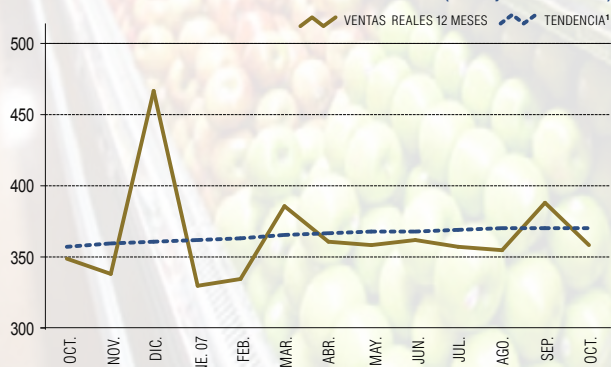
ÍNDICE REGIONAL DE VENTAS REALES DE SUPERMERCADOS

Octubre de 2007

REGIÓN	ÍNDICE	VARIACIONES (%)		
		MENSUAL	ACUMULADA	12 MESES
ÍNDICE GENERAL	357,76	-7,7	5,2	2,5
I de Tarapacá	342,50	-6,8	1,1	-1,6
II de Antofagasta	502,34	-6,6	6,7	5,8
III de Atacama	476,38	-5,0	13,9	9,6
IV de Coquimbo	677,48	-12,2	10,1	4,7
V de Valparaíso	316,41	-10,7	7,0	1,7
VI de O'Higgins	360,33	-8,3	5,4	-0,3
VII de Maule	336,87	-9,8	-1,0	-0,7
VIII de Bío-Bío	394,96	-5,6	7,0	6,9
IX de Araucanía	445,46	-12,6	4,0	4,6
X de Los Lagos	589,02	-6,9	7,6	4,2
XI de Aysén	602,18	-7,0	11,5	2,7
XII de Magallanes	330,04	-0,8	4,4	1,2
R. Metropolitana	309,80	-7,0	3,9	1,3

Índice Real de Ventas de Supermercados

(Base: junio 1991=100)



NOTA: La serie de tendencia está construida utilizando la metodología X12-ARIMA.

Panorama Regional

La variación de las ventas reales en doce meses se incrementaron en diez de las trece regiones. De éstas, siete regiones sobrepasaron la media nacional. Los mayores crecimientos se registraron en Atacama (9,6%), Bío-Bío (6,9%), Coquimbo (4,7%) y La Araucanía (4,6%). Atacama nuevamente registró el mejor desempeño del sector, manteniendo los buenos resultados del año.

Desde abril a octubre de 2007, el Maule ha presentado variaciones negativas en doce meses, con una baja para el mes de octubre de 0,7%. Las otras dos regiones que disminuyeron sus ventas fueron Tarapacá (-1,6%) y O'Higgins (-0,3%).

La Región Metropolitana mostró un crecimiento real de 1,3%, nominal de 9,6% y aportó a la variación del indicador 0,6 punto porcentual.

A nivel de comunas, en la Región Metropolitana destacó Vitacura con un crecimiento de 7,7%, le siguen Providencia (4,1%), Las Condes y Lo Barnechea (en conjunto 1,9%) y Nuñoa, La Reina, Peñalolen y Macul aumentaron 1,7%. San Miguel, La Granja, La Cisterna, Lo Espejo, San Bernardo, Cerrillos, El Bosque, La Pintana, P. Aguirre Cerda y San Ramón mostraron en términos agregados un incremento de 1,5%.

VARIACIONES: Mensual -7,7% / 12 meses: 2,5% / Acumulado: 5,2%

Índice de Ventas de Bienes de Consumo

Base: promedio 2002 = 100 (Muestra de establecimientos comerciales)

Se recupera el consumo en el mes de octubre, registrando una variación real de las ventas de 6,5%, en doce meses

(Cifras provisionales)

El Índice de Ventas reales de Bienes de Consumo (IVBC), registró un incremento de 6,5% en doce meses. El índice nominal anotó un crecimiento de 11,3%, diferencia que se explica por el alza de precios en los últimos meses. Con estos resultados el índice vuelve a mostrar crecimientos sostenidos, después de la fuerte desaceleración en términos reales, que se produjo en septiembre. Las grandes tiendas continúan influyendo positivamente en estos resultados.

El crecimiento se debió principalmente a la incidencia de productos agrupados en Otros Productos, donde destacan los Productos Informáticos, Fotográficos, Ópticos y Deportivos. Esta línea aporta 2,61 puntos porcentuales al índice general, mientras que Automóviles nuevos y usados aporta 1,89 puntos porcentuales. Destacan también las líneas Productos textiles, prendas de vestir, calzado y artículos de cuero y Aparatos y equipos de uso doméstico con aportes al índice general de 1,46 y 1,31 puntos porcentuales, respectivamente.

En sentido contrario, se comportaron las líneas de Alimentos,

bebidas y tabaco y Partes, repuestos y accesorios de automóviles, que en su conjunto contrajeron parcialmente el índice en 1,65 puntos porcentuales.

La línea de productos con mejor dinámica en doce meses, es Automóviles nuevos y usados (22,3%), seguida de Otros Productos (17,6%). Se encuentra también en un buen pie las líneas Mantenimiento y reparación de automotores y Productos textiles con 16,3% y 14,4%, respectivamente. Por el contrario, las líneas con bajas fueron Alimentos, bebidas y tabaco (-5,2%) y Partes, repuestos y accesorios de automóviles (-2,5%).

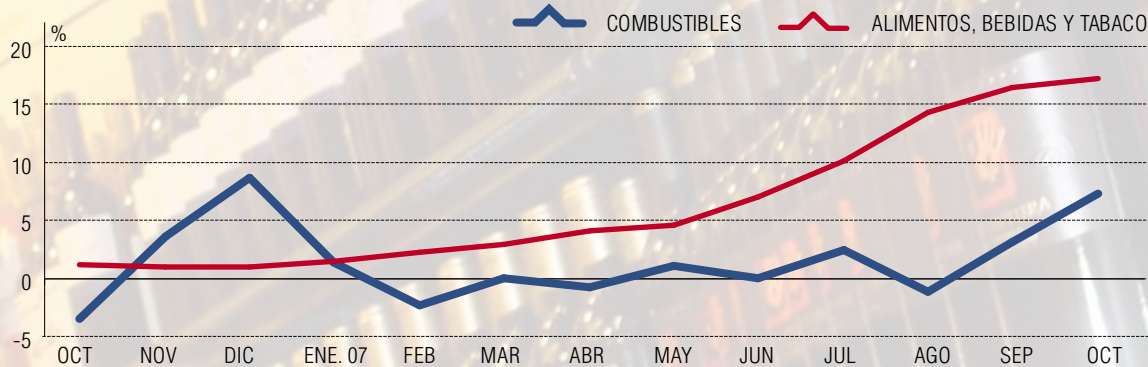
El índice real acumulado para el periodo enero-octubre de 2007, registró un crecimiento del 6,4%, mientras que el nominal llegó a 8,2%, manteniendo los niveles de crecimiento histórico. El índice mensual registró un leve aumento de 1,5%, disminuyendo la brecha estacional que se produce entre septiembre y octubre lo que no ocurría desde octubre de 2004.



10

Evolución deflatores de Alimentos y Combustibles para el IVBC

Variación % en 12 meses



Evolución de Índice Real de Ventas de Bienes de Consumo^P

	OCT	NOV	DIC	ENE-07	FEB	MAR	ABR	MAY	JUN	JUL	AGO	SEP	OCT
IVBC Real	126,3	129,2	167,9	118,9	117,6	135,5	134,3	133,9	130,4	125,6	127,2	132,6	134,5
Var. Mensual	-4,5	2,3	30,0	-29,2	-1,1	15,1	-0,9	-0,3	-2,6	-3,7	1,3	4,2	1,5
Var. 12 meses	6,6	6,6	3,4	5,1	8,6	6,0	9,5	6,5	10,0	4,5	8,0	0,3	6,5
Var. Acumulada	6,3	6,3	6,0	5,1	6,9	6,6	7,3	7,2	7,6	7,2	7,3	6,4	6,4

P: Cifras provisionales.



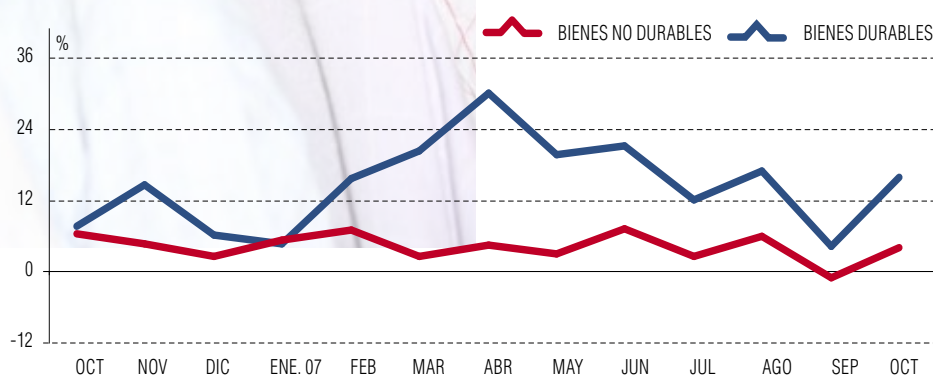
Por Tipo de Bienes

Las ventas de Bienes Durables registraron un aumento en doce meses de 15,8% en términos reales, con una incidencia de 3,28 puntos porcentuales en el índice general, debido principalmente al efecto positivo en la Venta de automóviles nuevos y Aparatos y equipos de uso doméstico.

Los Bienes No Durables registraron una variación de 4,1% en términos reales, con una incidencia de 3,25 puntos porcentuales. Influyeron principalmente los Productos textiles, prendas de vestir, calzado y artículos de cuero y Otros productos.

Evolución de Índices de Ventas Según Tipos de Bienes de Consumo

Variación % en 12 meses



BIENES DURABLES

	OCT	NOV	DIC	ENE-07	FEB	MAR	ABR	MAY	JUN	JUL	AGO	SEP	OCT
Var. Mensual	-18,4	4,7	32,1	-32,1	-1,1	26,1	2,9	0,0	-6,6	-11,8	-0,6	29,5	-9,3
Var. Anual	7,5	14,6	6,1	4,6	15,5	20,2	29,8	19,5	21,0	12,0	16,8	4,3	15,8
Var. Acumulada	14,6	14,6	13,6	4,6	9,8	13,6	17,7	18,1	18,6	17,7	17,6	15,7	15,7

BIENES NO DURABLES

Var. Mensual	0,0	1,7	29,4	-28,4	-1,0	12,3	-2,0	-0,3	-1,4	-1,4	1,8	-2,2	5,2
Var. Anual	6,4	4,6	2,6	5,3	7,0	2,5	4,5	3,1	7,2	2,7	5,9	-1,0	4,1
Var. Acumulada	4,3	4,3	4,1	5,3	6,1	4,8	4,7	4,4	4,8	4,5	4,7	4,0	4,1

COMERCIO ESPECIALIZADO

Var. Mensual	-5,9	2,6	11,8	-17,1	-3,6	13,7	1,8	-1,4	-4,1	-5,0	3,2	7,7	2,9
Var. Anual	10,9	8,4	0,6	7,0	9,7	3,0	11,6	6,6	10,9	7,5	7,4	-0,3	9,0
Var. Acumulada	8,5	8,5	7,7	7,0	8,3	6,3	7,7	7,5	8,0	8,0	7,9	6,9	7,1

COMERCIO NO ESPECIALIZADO

Var. Mensual	-1,1	1,6	71,9	-47,2	4,9	18,3	-6,5	2,2	0,8	-1,1	-2,6	-3,1	-1,8
Var. Anual	-2,0	2,7	7,8	1,0	6,4	13,0	4,9	6,4	8,4	-1,0	9,3	1,7	1,1
Var. Acumulada	1,6	1,7	2,5	1,0	3,7	7,0	6,5	6,5	6,8	5,6	6,0	5,5	5,1

VARIACIONES IVBC: MENSUAL 1,5% / 12 MESES: 6,5% / ACUMULADO: 6,4%



Índice de Ventas de Bienes de Consumo por Línea de Productos Octubre de 2007^P

GLOSA LÍNEA	VARIACIÓN PORCENTUAL			
	MENSUAL	ACUMULADO EN DOCE MESES	INCIDENCIAS	
IVBC Real		6,5		
Otros productos	17,2	7,0	17,6	2,6091
Automóviles nuevos y usados	-27,8	21,9	22,3	1,8871
Productos textiles	-0,7	14,3	14,4	1,4555
Aparatos, art. y equipos de uso doméstico	12,4	10,7	12,0	1,3073
Artículos de ferreterías	27,8	4,9	7,3	0,6350
Muebles	13,8	16,6	6,7	0,0888
Mantenimiento y reparación de automotores	-2,2	18,6	16,3	0,0836
Artículos Farmacéuticos	7,3	3,3	1,1	0,0714
Librerías	22,3	1,1	4,6	0,0393
Combustible para automotores	17,2	7,4	0,4	0,0199
Partes, repuestos y accesorios de automotores	19,9	8,3	-2,5	-0,0718
Alimentos, bebidas y tabaco	-7,2	-2,3	-5,2	-1,5771

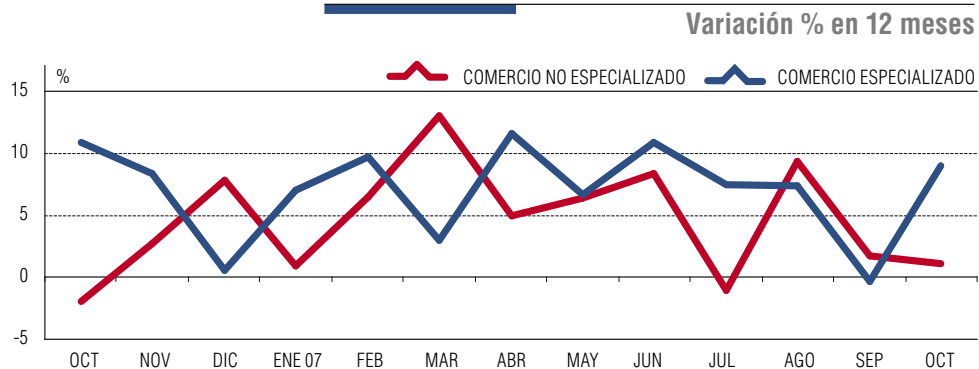
P: Cifras provisionales

Por Tipo de Comercio

Las ventas asociadas al Comercio Especializado crecieron 9,0% en doce meses. Respecto al mes anterior se incrementaron sólo en 2,9%. Este tipo de comercio es el más importante con una incidencia de 6,22 puntos porcentuales en el índice general, debido principalmente a la venta de Automóviles nuevos y usados.

El Comercio No Especializado muestra un leve crecimiento de 1,1%, respecto al mismo mes del año anterior, explicado por el buen resultado registrado en las ventas de las Grandes Tiendas.

Evolución de Índices de Ventas Según Tipos de Comercio



Mariana Schkolnik Chamudes, Directora del Instituto Nacional de Estadísticas. Edición: Oficina de Comunicaciones
Avenida Bulnes 418, Santiago, Chile - Teléfono 366 7564 - e-mail: prensa.ine@ine.cl - www.ine.cl
"Indicadores Mensuales, Sectoriales y Comercio" se publica dentro de los cinco últimos días hábiles de cada mes.