

INDICADORES MENSUALES

EMPLEO TRIMESTRAL

EDICIÓN N° 100 • BOLETÍN INFORMATIVO DEL INSTITUTO NACIONAL DE ESTADÍSTICAS • 28 DE FEBRERO DE 2007

Tasa de desempleo del trimestre noviembre - enero llegó a 6,1% ■

Fuerza de trabajo continúa estancada: disminuyen los cesantes y las personas que buscan trabajo por primera vez. Sólo crece el empleo asalariado ■

La tasa de desempleo del trimestre móvil noviembre-enero fue de 6,1%, registrando una disminución de 1,6 puntos porcentuales en doce meses y un aumento de 0,1 punto porcentual, respecto del trimestre anterior.

La disminución del desempleo en doce meses se explica por un aumento de la ocupación, de 1,7% y una leve disminución de la fuerza de trabajo (-0,1%). Esta última, a causa de la fuerte incidencia de la disminución de los desocupados; tanto cesantes como personas que buscan trabajo por primera vez.

Como se observó durante 2006, el aumento del empleo en doce meses recayó fundamentalmente en la categoría de los asalariados, la cual refleja en el trimestre noviembre-enero, un menor ritmo de crecimiento, respecto a las mediciones anteriores.

A su vez, el trabajo por cuenta propia registra un comportamiento negativo, al igual que el resto de las categorías ocupacionales. Esto imprime un menor dinamismo al empleo total que, junto a la caída de los desocupados, explica el estancamiento de la fuerza de trabajo.



TASAS Y VARIACIONES

TASA DE DESOCUPACIÓN
6,1%

TASA DE OCUPACIÓN
51,3%

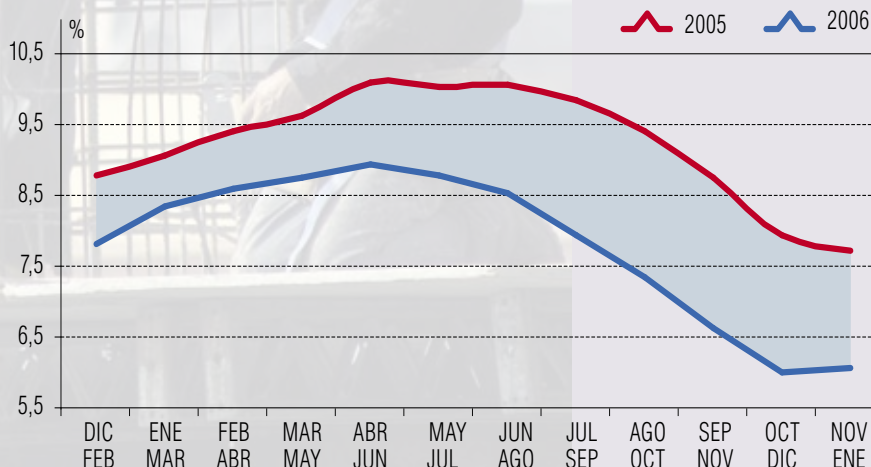
PARTICIPACIÓN FUERZA DE TRABAJO
54,6%

VARIACIÓN DE DESOCUPADOS
-21,4% (12 MESES)

VARIACIÓN DE OCUPADOS
1,7% (12 MESES)

VARIACIÓN DE LA FUERZA DE TRABAJO
-0,1% (12 MESES)

Evolución de la Tasa de Desempleo 2005-2006



La tasa de desempleo del trimestre noviembre-enero fue de 6,1%, registrando una disminución de 1,6 punto porcentual en doce meses y un aumento de 0,1 punto porcentual en comparación con el trimestre octubre-diciembre de 2006.

El número de ocupados se elevó a 6.419.960, 108.610 personas más que en igual periodo del año anterior, lo que equivale a un aumento de 1,7%.

En ese mismo lapso la fuerza de trabajo registró una leve disminución de 4.400 personas, totalizando 6.834.850.

La cantidad de desocupados se ubicó en 414.890 debido a la disminución de 96.000 cesantes en doce meses. Quienes buscan trabajo por primera vez registraron 17.020 personas menos en el mismo periodo.

Como contraparte, las personas fuera de la fuerza de trabajo aumentaron un 3,8% con 210.680 personas más en esta condición.

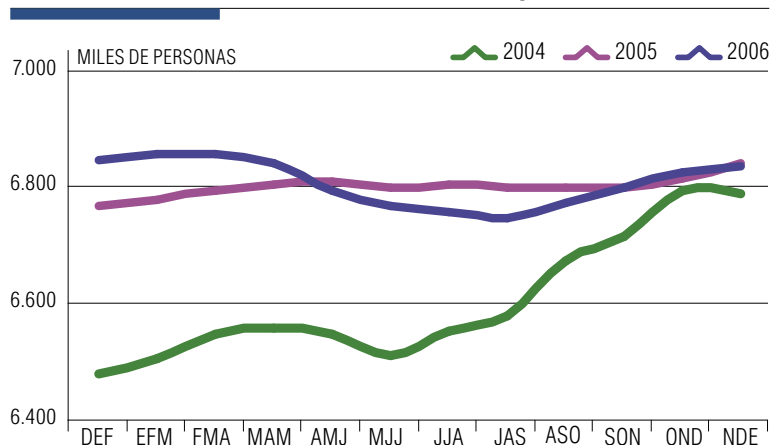
Estacionalidad

Los aumentos de la fuerza de trabajo y la ocupación fueron leves en la variación trimestral, con 0,2% y 0,1%, respectivamente. Mientras que al contrario de lo registrado en los últimos años para este mismo trimestre, los desocupados aumentaron a una tasa de 1,2%.

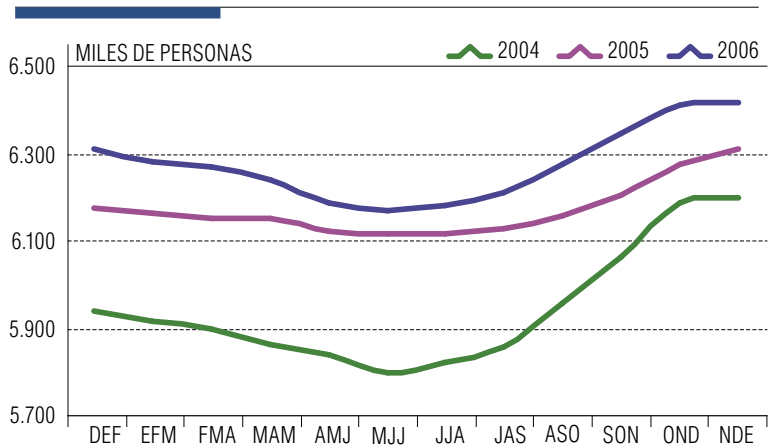
Disminuye la fuerza de trabajo femenina

La disminución del desempleo, en doce meses, se registró en hombres y mujeres. El empleo de los hombres aumentó 2,1%, muy superior al crecimiento de la fuerza de trabajo de 0,4%. Por su parte el empleo de las mu-

Evolución de la Fuerza de Trabajo 2004-2006



Evolución de los Ocupados 2004-2006



SITUACIÓN EN LA FUERZA DE TRABAJO

Miles de personas

PERÍODO	TOTAL	POBLACIÓN DE 15 AÑOS O MÁS	FUERZA DE TRABAJO					FUERA DE LA FUERZA DE TRABAJO	TASA DE DESOCUPACIÓN	TASA DE PARTICIPACIÓN
			TOTAL	OCUPADOS	DESOCUPADOS					
					TOTAL	CESANTES	BUSCAN TRABAJO PRIMERA VEZ			
AMBOS SEXOS										
NDE 2006	16.345,07	12.318,12	6.839,25	6.311,35	527,90	442,34	85,56	5.478,87	7,7	55,5
OND 2006	16.494,75	12.506,49	6.820,92	6.410,98	409,94	342,35	67,59	5.685,57	6,0	54,5
NDE 2007	16.508,87	12.524,40	6.834,85	6.419,96	414,89	346,35	68,54	5.689,55	6,1	54,6
HOMBRES										
NDE 2006	8.091,72	6.042,18	4.363,47	4.056,13	307,34	261,86	45,47	1.678,71	7,0	72,2
OND 2006	8.165,00	6.134,99	4.369,51	4.130,20	239,31	207,72	31,60	1.765,48	5,5	71,2
NDE 2007	8.171,99	6.143,90	4.380,49	4.139,95	240,54	209,56	30,98	1.763,41	5,5	71,3
MUJERES										
NDE 2006	8.253,34	6.275,95	2.475,79	2.255,22	220,57	180,48	40,09	3.800,16	8,9	39,4
OND 2006	8.329,75	6.371,50	2.451,41	2.280,78	170,62	134,63	35,99	3.920,09	7,0	38,5
NDE 2007	8.336,88	6.380,50	2.454,36	2.280,01	174,35	136,79	37,56	3.926,14	7,1	38,5

FUENTE: Encuesta Nacional del Empleo INE

TASA DE DESOCUPACIÓN A NIVEL NACIONAL POR GRUPOS DE EDAD

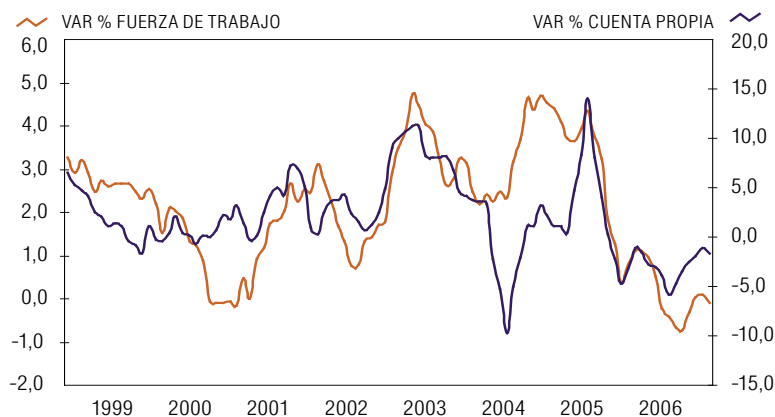
Trimestre noviembre 2006 - enero 2007 (Miles de personas)

TRAMOS DE EDAD	TASA DE DESOCUPACIÓN	DESOCUPADOS	FUERZA DE TRABAJO	% SOBRE FUERZA DE TRABAJO TOTAL
15 - 19 AÑOS	19,1	39,18	205,57	3,0
20 - 24 AÑOS	13,6	94,52	695,62	10,2
TOTAL 15 - 24 AÑOS	14,8	133,70	901,19	13,2
25 - 34 AÑOS	7,9	128,40	1.630,44	23,9
35 - 44 AÑOS	4,1	72,38	1.770,24	25,9
45 - 54 AÑOS	3,7	55,72	1.503,04	22,0
55 - 64 AÑOS	2,6	20,22	777,52	11,4
65 Y MÁS AÑOS	1,8	4,48	252,42	3,7

FUENTE: Encuesta Nacional del Empleo INE

Fuerza de Trabajo y Trabajo por Cuenta Propia

Variaciones en 12 meses



OCUPADOS POR RAMA DE ACTIVIDAD ECONÓMICA

Miles de personas

	NOV-ENE 2007	VAR. TRIMESTRAL		VAR. 12 MESES	
		ABSOLUTA	%	ABSOLUTA	%
TOTAL	6.419,96	8,98	0,1	108,61	1,7
AGRICULTURA, CAZA Y PESCA	844,66	21,05	2,6	-69,30	-7,6
MINAS Y CANTERAS	85,41	-1,63	-1,9	-6,70	-7,3
INDUSTRIA MANUFACTURERA	824,76	-13,24	-1,6	12,61	1,6
ELECTRICIDAD, GAS Y AGUA (*)	39,06	0,73	1,9	14,25	57,4
CONSTRUCCIÓN	536,94	7,43	1,4	25,37	5,0
COMERCIO	1.273,89	7,52	0,6	33,62	2,7
TRANSPORTE, ALMACENAJE Y COMUNICACIONES	524,74	5,33	1,0	31,52	6,4
SERVICIOS FINANCIEROS	548,81	-2,76	-0,5	-7,36	-1,3
SERVICIOS COMUNALES, SOCIALES Y PERSONALES	1.741,70	-15,47	-0,9	74,61	4,5

eres creció 1,1% y la fuerza de trabajo de ese segmento disminuyó 0,9%, debido a una pronunciada disminución de las mujeres desocupadas.

En la comparación trimestral, las variaciones de la fuerza de trabajo y empleo estuvieron entre 0,0% y 0,3%, en ambos casos, con lo que la tasa de desempleo masculina se mantuvo igual a la del trimestre anterior y la femenina aumentó 0,1 punto porcentual. El desempleo de hombres y mujeres fue de 5,5% y 7,1%, respectivamente. Trimestralmente se registraron menos estudiantes de ambos sexos y más mujeres en la categoría Quehaceres del hogar.

Empleo asalariado crece 3,8% en doce meses

En la variación anual del empleo total incidió positivamente el crecimiento del empleo asalariado, tendencia ya observada en 2006. Aunque el aumento de 3,8% en esta categoría, refleja un menor ritmo de crecimiento, luego de variaciones de entre 4% y 5% en los trimestres previos, es una tasa superior a las registradas en años de precrisis para este mismo trimestre. Con 157.680 nuevos puestos de trabajo en doce meses, el total de asalariados alcanzó el nivel de 4.301.650.

Disminuye el empleo no asalariado

El aumento del empleo asalariado es contrarrestado, a su vez, por la disminución del empleo en el resto de las categorías. En particular, el trabajo por cuenta propia continúa dentro de la tendencia de pérdida de empleos, con una tasa de -1,7% en doce meses. Esta misma situación se observa en los hombres donde sólo crece el empleo asalariado, con 134.860 nuevos puestos de trabajo en doce meses. En tanto, en las mujeres los empleos que disminuyen son aquellos asociados a bajos niveles educacionales y de calificación como Servicio Doméstico y Familiares no Remunerados, en 5.870 y 6.270 puestos de trabajo, respectivamente.

OCUPADOS POR CATEGORÍA DE OCUPACIÓN

Miles de personas

	NOV-ENE 2007	VAR. TRIMESTRAL		VAR. 12 MESES	
		ABSOLUTA	%	ABSOLUTA	%
TOTAL	6.419,96	8,98	0,1	108,61	1,7
EMPLEADORES	187,22	-0,54	-0,3	6,57	-3,4
CUENTA PROPIA	1.531,52	-12,86	-0,8	26,01	-1,7
ASALARIADOS	4.301,65	30,19	0,7	157,68	3,8
PERSONAL SERV. DOMÉSTICO	277,97	-7,32	-2,6	8,44	-2,9
FAMILIAR NO REMUNERADO	121,60	0,49	-0,4	8,05	-6,2

FUENTE: Encuesta Nacional del Empleo INE

(*) La magnitud de esta variación resulta del suavizamiento de la cifra de 2005 por efecto del cambio de muestra.

TASA DE DESOCUPACIÓN PAÍS Y REGIONES

	Nov.05 - Ene.06	Oct.06 - Dic.06	Nov.06 - Ene.07
NACIONAL	7,7	6,0	6,1
I DE TARAPACÁ	9,6	6,7	7,5
II DE ANTOFAGASTA	9,0	7,2	8,0
III DE ATACAMA	8,3	8,4	7,8
IV DE COQUIMBO	8,0	5,1	4,2
V DE VALPARAÍSO	10,7	6,6	6,7
VI DE O'HIGGINS	2,5	3,0	2,2
VII DEL MAULE	5,3	6,2	4,7
VIII DEL BÍO-BÍO	10,9	8,6	8,5
IX DE LA ARAUCANÍA	7,9	5,0	6,2
X DE LOS LAGOS	3,9	5,2	4,5
XI DE AISEN	7,9	1,8	1,9
XII DE MAGALLANES	4,7	4,1	3,6
R. METROPOLITANA	7,5	5,7	6,2

FUENTE: Encuesta Nacional del Empleo. INE.

Cuatro sectores lideran el aumento del empleo

Después de Servicios Comunales, Sociales y Personales las ramas de actividad con mayor incidencia en el aumento del empleo en doce meses son: Construcción, con 25.370, Comercio, con 33.620 y Transporte y Comunicaciones, con 31.520 nuevos puestos de trabajo. El empleo en la Industria Manufacturera aumenta a un ritmo menor que el observado en las últimas cinco mediciones, con una tasa de 1,6% en doce meses y 12.610 nuevos empleos.

En Agricultura y Minería el empleo disminuye en 69.300 y 6.700 puestos de trabajo respectivamente. Así mismo, los Servicios Financieros registran 7.360 menos empleos, en doce meses.

Regiones

A excepción de Los Lagos, en doce meses la tasa de desempleo disminuyó en todas las regiones. En seis de ellas la tasa se ubicó por debajo del 6,1% del país. En la Metropolitana, el desempleo bajó de 7,5% a 6,2% en dicho período.

En la comparación trimestral el desempleo aumentó en seis de las trece regiones. Los aumentos más significativos se registraron en las regiones de Tarapacá y Antofagasta, incrementos de 0,8 punto porcentual se observaron en ambos casos, alcanzando 7,5% y 8,0% respectivamente. Otro aumento significativo se registró en la Región de la Araucanía donde la tasa aumentó 1,1 puntos porcentuales, respecto del trimestre anterior.



TASA DE DESOCUPACIÓN SEGÚN CIUDAD

CIUDAD	NDE 2007	CIUDAD	NDE 2007
TOTAL NACIONAL	6,1	TALCA	6,2
ARICA	8,3	LINARES	7,1
ALTO HOSPICIO	8,2	CHILLÁN / (2)	7,8
IQUIQUE	7,8	CONCEPCIÓN / (3)	9,7
ANTOFAGASTA	8,6	TALCAHUANO / (4)	11,0
CALAMA	8,6	LOTA	14,9
COPIAPÓ	6,7	CORONEL	11,1
VALLENAR	12,2	LOS ÁNGELES	7,9
COQUIMBO	5,3	ANGOL	7,8
LA SERENA	6,8	TEMUCO	7,0
OVALLE	3,7	VALDIVIA	6,7
VALPARAÍSO	10,8	OSORNO	7,8
VIÑA DEL MAR / (1)	6,8	PUERTO MONTT	3,3
SAN ANTONIO	8,5	COYHAIQUE	2,6
RANCAGUA	3,4	PUERTO AISEN	2,0
SAN FERNANDO	3,1	PUNTA ARENAS	3,6
CURICÓ	6,8	GRAN SANTIAGO	6,3

(1) No incluye Con-Con.
(2) Incluye Chillán Viejo.

(3) Incluye Chiguayante y Sn. Pedro de la Paz.
(4) Incluye Hualpén.

Mariana Schkolnik Chamudes, Directora del Instituto Nacional de Estadísticas. Edición: Oficina de Comunicaciones. Avenida Bulnes 418, Santiago, Chile - Teléfono 366 7564 - e-mail: prensa.ine@ine.cl - www.ine.cl
"Empleo Trimestral" se publica dentro de los cinco últimos días hábiles de cada mes.