

INDICADORES MENSUALES

SECTORES ECONÓMICOS

EDICIÓN N° 106 • BOLETÍN INFORMATIVO DEL INSTITUTO NACIONAL DE ESTADÍSTICAS • 29 DE AGOSTO DE 2007

**La superficie total autorizada de edificación creció 23,9%,
debido principalmente a la expansión del destino Servicios.**

**La Producción Manufacturera creció 4,0%, impulsado
por la industria de la celulosa.**

**La actividad de las plantas térmicas incidió fuertemente
en el crecimiento de 6,7% de la generación eléctrica.**

El Índice de Producción Física de la Industria Manufacturera para el mes de julio, que tuvo un día hábil menos que en el año 2006, presentó un crecimiento de 4,0%. El mayor aporte a este crecimiento provino del grupo Fabricación de papel y productos de papel. A pesar que hubo 20 grupos industriales con disminuciones, la mayor parte de los grupos más preponderantes en el índice tuvieron incrementos significativos.

La producción minera se contrajo en 1,5% en un escenario de conflictos laborales, que produjo incrementos en los precios internacionales del cobre. El aumento de otros productos metálicos como el molibdeno y la plata no lograron compensar la disminución del metal rojo, por la preponderancia que éste tiene en el índice.

La superficie de edificación total autorizada fue de 1.216.514 m², creciendo 23,9% en doce meses. El incremento de la superficie edificada fue consecuencia del aumento en todos los destinos, destacando la expansión de Servicios, que alcanzó un crecimiento de 125,5% en doce meses.

La generación de energía eléctrica presentó un aumento de 6,7%, crecimiento que se sostiene principalmente por las plantas térmicas que han compensado las disminuciones de las plantas hidráulicas. La demanda por energía se incrementó sólo en 4,2% debido a la baja demanda de la minería producto de las huelgas ocurridas en julio.

La desaceleración de las ventas reales de bienes de consumo, que crecieron sólo 4,5% en doce meses, estuvieron influidas por la dinámica más pausada de los supermercados y las grandes tiendas, a las que pueden haber afectado los incrementos en los precios de los alimentos.

Las ventas reales de supermercados crecieron 0,6% en doce meses, mostrando una desaceleración de tendencia a partir de abril de 2006. Por su parte, las ventas nominales tuvieron una variación positiva de 5,0% respecto a igual mes de 2006. Destaca el efecto precio, con una inflación implícita observada a través de la brecha entre la variación en doce meses de los indicadores nominal y real de 4,4%, afectado principalmente por el alza en los precios de los alimentos.



RESULTADOS JULIO DE 2007

Industria

Producción Industrial se incrementa 4,0% en doce meses

Energía Eléctrica

Generación de energía varió 6,7% respecto de julio de 2006

Minería

El Índice de Producción Minera disminuyó 1,5% en doce meses

Edificación

La edificación autorizada creció 23,9% en doce meses

Supermercados

Venta real de supermercados creció 0,6% en julio respecto a igual mes de 2006

IVBC

El Índice de Ventas de Bienes de Consumo creció 4,5% real en doce meses

Producción y Ventas de la Industria

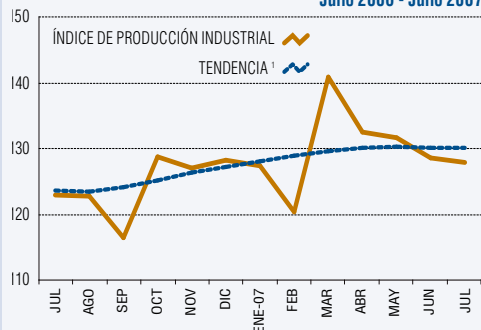
Base: promedio 2002 = 100 (Muestra de establecimientos industriales)

Celulosa y metales no ferrosos determinaron crecimiento industrial



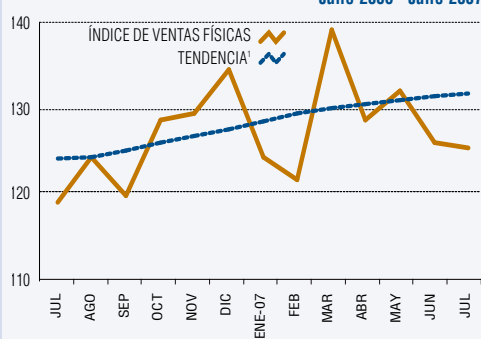
Índice de Producción Industria Manufacturera

Julio 2006 - Julio 2007



Índice de Ventas Físicas Industria Manufacturera

Julio 2006 - Julio 2007



1 La serie de tendencia está construida utilizando la metodología Tramo/SEATS

ÍNDICES DE PRODUCCIÓN Y VENTA FÍSICA Según clasificación económica de los bienes

(Julio de 2007 respecto de Julio de 2006)

PRODUCCIÓN FÍSICA (%)

	En 12 meses	Acumulada
Total	4,0	4,5
Bienes de Consumo Habitual	5,4	5,0
Bienes de Consumo Duradero	-8,5	9,2
Bienes de Consumo Intermedio	2,9	4,0
Bienes de Capital	16,5	8,4

VENTA FÍSICA (%)

	En 12 meses	Acumulada
Total	5,4	5,1
Bienes de Consumo Habitual	8,8	6,3
Bienes de Consumo Duradero	-7,3	5,7
Bienes de Consumo Intermedio	2,8	3,9
Bienes de Capital	27,7	16,0

Base: Promedio Año 2002 = 100

Cifras provisionales

Un crecimiento de 4 % mostró el Índice de Producción Física de la Industria Manufacturera en julio con respecto al mismo mes del año anterior, el que, este año tuvo un día hábil menos. Esta tasa de crecimiento estuvo impulsada por los grupos industriales de mayor peso en el índice.

Destaca el grupo de Fabricación de papel y productos de papel, en el que las nuevas plantas de celulosa continúan determinando el movimiento ascendente del índice, situación que probablemente se mantendrá hasta fines de año. La participación de este grupo en el índice es de 10,0% y su tasa de crecimiento para julio, de 21,9%.

Otro grupo que hizo un aporte al crecimiento del Índice fue el de Fabricación de productos primarios de metales preciosos y metales no ferrosos, que aunque con una incidencia de sólo 2,4% en el índice, aportó con 1,43 puntos porcentuales a la variación sectorial. Dos tipos de productos consiguieron que este grupo tuviera una dinámica tan influyente: Aleaciones de plata, platino, oro y otros metales preciosos, por un lado y aquel que agrupa la producción de Tungsteno, molibdeno, tántalo, magnesio, cobalto, cadmio, titanio, zirconio, berilio, galio, hafnio, indio, niobio, renio y

talio, labrados, y sus manufacturas, polvo de magnesio, por el otro.

Fabricación de otros productos químicos tiene una participación de 7,4% en el índice y su contribución está en el aporte de los tipos de productos Preparaciones y artículos veterinarios, Detergentes y preparados para lavar sólidos y Medicamentos para usos terapéuticos o profilácticos, los que en su conjunto crecieron 13,0%

Las producciones de vino, legumbres y hortalizas deshidratadas, pescado fresco o refrigerado, y cemento hicieron un aporte significativo al índice de los grupos industriales. Elaboración de bebidas, Producción, elaboración y conservación de carne, pescado, frutas, legumbres, hortalizas, aceites y grasas, y Fabricación de productos minerales no metálicos n.c.p. los que agregados pesan 28,1% en el índice.

Desde el punto de vista de las influencias contractivas, el grupo industrial: Fabricación de sustancias químicas básicas incidió negativamente en 1,0 punto porcentual, debido a las restricciones de gas natural que tiene la industria productora de metanol. El grupo Aserrado y acepilladura de madera contrajo el índice en 0,6 punto porcentual por el decrecimiento de la producción de las maderas aserradas y las ma-

PRODUCCIÓN FÍSICA, Variación : Mensual -0,5% / 12 meses: 4,0% / Acumulado: 4,5%

deras cepilladas. Estos dos grupos industriales tienen una alta participación en el índice.

En resumen, 20 de los 39 grupos industriales decrecieron, trece de ellos con fuertes tasas de contracción, menores a 10% de descenso.

El crecimiento de 4,0% comparado con el 6,7% del mes de junio probablemente estuvo influido por los cambios en el calendario, en que junio tuvo un día laboral más y julio uno menos. También podría haber alterado el comportamiento estacional de la industria, pues normalmente julio presenta tasas de crecimiento positivas respecto de junio, situación que no ocurrió este año.

En la serie de tendencia de la producción se observa una inflexión a la baja, mientras que en las ventas se mantiene las cifras positivas aunque en proceso de desaceleración.

Continúa la larga trayectoria positiva de los grupos Producción, elaboración y conser-

vación de carne, pescado, frutas, legumbres, hortalizas, aceites y grasas que consigue 29 meses consecutivos de crecimiento, y Elaboración de bebidas que alcanza 19 meses en esa condición. No hay ningún otro grupo con más de un año de crecimiento continuo.

■ Ventas Físicas

Las ventas físicas de la industria crecieron en 5,4%, básicamente por las mismas razones que la producción. De hecho cinco de los seis grupos de mayor y de menor incidencias fueron los mismos en la producción que en las ventas.

Los mejores resultados en las ventas estuvieron determinados por los grupos Fabricación de papel y productos de papel y Elaboración de bebidas que incrementaron las ventas por sobre lo que crecieron sus producciones.

Entre los grupos de cierto nivel de incidencia Elaboración de otros productos alimenticios y Fabricación de otros productos elaborados de metal, actividades de tipo servicio prestados a fabricantes de productos elaborados de metal tuvieron crecimiento de las ventas, mientras la producción registró una reducción.

■ Tipo de bienes

Una evolución positiva tuvieron los tipos de bienes preponderantes en el índice. Los bienes de consumo habitual crecieron 5,4% y los bienes de consumo intermedio lo hicieron en 2,9%. Sólo los bienes de consumo duradero disminuyeron la producción en 8,5%.

Esta situación se repitió en las ventas, pero con un incremento de los bienes de consumo habitual de 8,8%. Además los bienes de capital siguen mostrando crecimientos de dos dígitos, enterando cinco meses en tal situación

VARIACIÓN DE LOS ÍNDICES DE PRODUCCIÓN Y VENTA FÍSICA, POR GRUPO (%)

Julio 2007 respecto de Julio 2006

GRUPOS GLOSAS	PRODUCCIÓN FÍSICA	VENTA FÍSICA	GRUPOS GLOSAS	PRODUCCIÓN FÍSICA	VENTA FÍSICA
ÍNDICE	4,0	5,4	242 Fabricación de otros productos químicos	13,0	11,8
151 Producción, elaboración y conservación de carne, pescado, frutas, legumbres, hortalizas, aceites y grasas	5,7	2,4	251 Fabricación de productos de caucho	-14,2	-8,9
152 Elaboración de productos lácteos	10,7	0,4	252 Fabricación de productos de plástico	8,1	0,1
153 Elaboración de productos de molinería, de almidones y productos derivados del almidón y de piensos preparados	-7,4	-7,3	261 Fabricación de vidrio y productos de vidrio	6,0	9,5
154 Elaboración de otros productos alimenticios	-1,5	4,9	269 Fabricación de productos minerales no metálicos n.c.p.	12,4	10,5
155 Elaboración de bebidas	8,2	16,7	271 Fabricación de productos primarios de hierro y acero	4,5	-1,4
160 Elaboración de productos de tabaco	-15,7	-6,6	272 Fabricación de productos primarios de metales preciosos y metales no ferrosos	56,8	37,6
171 Hilatura, tejeduría y acabado de productos textiles	-4,4	15,7	281 Fabricación de productos metálicos para uso estructural, tanques, depósitos y recipientes de metal	44,9	56,3
172 Fabricación de otros productos textiles	-10,5	-6,9	289 Fabricación de otros productos elaborados de metal, actividades de tipo servicio prestados a fabricantes de productos elaborados de metal	-4,7	14,5
173 Fabricación de tejidos y artículos de punto y ganchillo	-19,7	11,7	291 Fabricación de maquinaria de uso general	28,8	67,8
181 Fabricación de prendas de vestir, excepto prendas de piel	-10,4	-18,4	292 Fabricación de maquinaria de uso especial	1,3	1,5
191 Curtido y adobo de cueros; fabricación de maletas, bolsos de manos, artículos de talabartería y guarnicionería	-3,1	6,9	293 Fabricación de aparatos de uso doméstico n.c.p.	-13,0	-14,8
192 Fabricación de calzado	0,0	-0,6	311 Fabricación de motores, generadores y transformadores eléctricos	-15,8	-1,1
201 Aserrado y acepilladura de madera	-16,8	-1,2	312 Fabricación de aparatos de distribución y control de la energía eléctrica	-85,8	-84,4
202 Fabricación de productos de madera, corcho, paja y materiales trenzables	-12,4	-9,2	315 Fabricación de lámparas eléctricas	-33,3	-48,8
210 Fabricación de papel y productos de papel	21,9	36,4	331 Fabricación de aparatos e instrumentos médicos y de aparatos para medir, verificar, ensayar, navegar y otros fines, excepto instrumentos ópticos	75,4	107,3
221 Actividades de edición	28,0	30,7	341 Fabricación de vehículos automotores	203,8	151,7
222 Actividades de impresión y actividades de tipo servicio conexas	-25,4	-12,0	343 Fabricación de partes, piezas y accesorios para vehículos automotores y sus motores	14,3	15,0
232 Fabricación de productos de la refinación del petróleo	0,8	10,8	361 Fabricación de muebles	-5,6	-3,4
241 Fabricación de sustancias químicas básicas	-8,3	-25,6	369 Otras Industrias manufactureras	-48,1	-35,6

Base : Promedio Año 2002 = 100

FUENTE: Muestra de establecimientos basada en la Encuesta Nacional Industrial Anual (ENIA)

Cifras provisionales



VENTA FÍSICA, Variación : Mensual -0,5% / 12 meses: 5,4% / Acumulado: 5,1%

CAUSAS DE LAS MAYORES VARIACIONES DEL ÍNDICE DE PRODUCCIÓN FÍSICA, POR GRUPO (%)

Julio de 2007 respecto de julio de 2006

Mayores incidencias positivas en el índice				
GRUPO	12 MESES (%)	INCIDENCIA	PRODUCTO INFLUYENTE	CAUSA PRINCIPAL
210	21,9	2,21	Pasta química de madera, soluble y Pasta química de madera, excepto soluble	Puesta en marcha de tres nuevas plantas de celulosa.
272	56,8	1,43	Tungsteno, molibdeno, tántalo, magnesio, cobalto, cadmio, titanio, zirconio, berilio, galio, hafnio, indio, niobio, renio y talio, labrados, y sus manufacturas; polvo de magnesio	Aumento de producción por mayor composición de ciertos subproductos minerales metálicos en las rocas de otros procesos productivos.
242	13,0	0,89	Preparaciones y artículos veterinarios	Se espera incremento de la demanda en algunos productos de complemento nutricional.
155	8,2	0,70	Vino de uvas frescas, excepto vino espumoso; mosto de uva	El alza está sostenida en aumentos de demanda nacional de vino familiar e incremento de las exportaciones de otros tipos de vino de mesa.
151	5,7	0,70	Legumbres y Hortalizas deshidratadas o evaporadas	Una baja base de comparación, por problemas productivos en 2006, da como resultado un fuerte crecimiento.
269	12,4	0,55	Cemento Portland, cemento alumináceo, cemento de escorias y cementos hidráulicos análogos, excepto en forma de clinkers	Hubo empresas con actividades de mantención de maquinaria en julio de 2006.
Mayores incidencias negativas en el índice				
153	-7,4	-0,21	Preparados utilizados para la alimentación de peces	Hubo dificultades productivas por problemas sanitarios en la industria del salmón.
369	-48,1	-0,27	Fósforos	Hubo traslado físico de una planta productiva a otra comuna.
202	-12,4	-0,32	Madera terciada constituida únicamente por hojas de madera	Problemas de productividad se han debido a mantenciones y pérdidas de tiempo en la jornada laboral.
201	-16,8	-0,61	Madera cepillada de todo tipo, incluye madera machimbrada, tinglada.	La base de comparación fue extraordinariamente alta, debido a que hubo empresas que ampliaron sus turnos de trabajo en julio de 2006.
241	-8,3	-1,00	Metanol (alcohol metílico)	Las restricciones de gas natural desde Argentina han impedido tener niveles de producción normal.
312	-85,8	-1,20	Cuadros, consolas, mesas y otras bases, equipadas con aparatos eléctricos para empalmar, etc. Para control eléctrico o distribución de electricidad, para voltajes superiores a 1000 v	Disminución de demanda por parte del mercado de construcción.

CAUSAS DE LAS MAYORES VARIACIONES DEL ÍNDICE DE VENTA FÍSICA, POR GRUPO (%)

Julio de 2007 respecto de julio de 2006

Mayores incidencias positivas en el índice				
GRUPO	12 MESES (%)	INCIDENCIA	PRODUCTO INFLUYENTE	CAUSA PRINCIPAL
210	36,4	3,41	Pasta química de madera, soluble y Pasta química de madera, excepto soluble	Las nuevas plantas de celulosa incrementaron la oferta al comercio exterior.
155	16,7	1,40	Vino de uvas frescas, excepto vino espumoso; mosto de uva	Aumentos de demanda interna y externa.
272	37,6	1,14	Aleaciones de plata, platino, oro y otros metales preciosos	Nuevos establecimientos mineros incrementan la oferta del producto.
242	11,8	0,87	Medicamentos para usos terapéuticos o profilácticos	Incrementos por efecto de campaña publicitaria.
221	30,7	0,50	Diarios, revistas y publicaciones periódicas, publicados por lo menos cuatro veces por semana	Aumento de demanda de clientes retail en impresión de catálogos.
269	10,5	0,47	Cemento Portland, cemento alumináceo, cemento de escorias y cementos hidráulicos análogos, excepto en forma de clinkers	Hubo empresas con actividades de mantención de maquinaria en julio de 2006.
Mayores incidencias negativas en el índice				
181	-18,4	-0,20	Trajes, abrigos, chaquetas, pantalones largos, pantalones cortos y artículos similares para hombres o niños, de tejidos que no sean de punto o ganchillo	Reducción de producción de indutrias, por problemas de competitividad internacional.
369	-35,6	-0,20	Monedas	Ajustes en el mercado de proveedores de este tipo de productos.
153	-7,3	-0,22	Preparados utilizados para la alimentación de peces	Hubo dificultades productivas por problemas sanitarios en la industria del salmón.
202	-9,2	-0,25	Tableros aglomerados y tableros análogos de madera u otras materias leñosas	Contracción de mercado, especialmente del mercado externo.
312	-84,4	-1,21	Cuadros, consolas, mesas y otras bases, equipadas con aparatos eléctricos para empalmar, etc. Para control eléctrico o distribución de electricidad, para voltajes superiores a 1000 v	Disminución de demanda por parte del mercado de construcción.
241	-25,6	-2,59	Metanol (alcohol metílico)	Las restricciones de gas natural desde Argentina han impedido tener niveles de producción normal.

Base : Promedio Año 2002 = 100

Cifras provisionales

Energía Eléctrica

Durante el mes de julio la generación eléctrica presentó un aumento de 6,7% en doce meses.

La producción total de energía eléctrica llegó a 4.945 GWh durante el mes de julio, con una variación de 6,7% en doce meses. En lo que va del año, la energía eléctrica alcanza una variación acumulada de 6,4%, resultado positivo que se debe en gran parte al comportamiento de la producción de las plantas térmicas que han compensado las continuas disminuciones en la generación de plantas hidráulicas.

La demanda de energía se incrementó 4,2%, variación bastante menor a la de meses anteriores, debido a la baja en la demanda de sectores como Minería, que tuvieron huelgas durante el mes y por tanto baja en la demanda de sus factores productivos. También influyó el acuerdo al que llegaron las mineras demandantes del SING, de disminución voluntaria de consumo de energía eléctrica en 10,0% durante el mes de julio, en el marco de apoyo a GasAtacama.

Respecto al mes anterior, tanto la producción de las plantas térmicas como hidráulicas presentaron diferencias positivas, siendo sólo las plantas de ciclo combinado las que muestran una baja en su producción, registrando una variación mensual de la generación total del sector de 3,1%. Esta situación positiva viene repitiéndose desde el año 2000 para los meses de julio, obedeciendo a un fenómeno estacional en la producción del sector.

La serie de tendencia continúa con variaciones positivas, alcanzando en esta oportunidad una tasa de crecimiento anualizada de 4,0%, por debajo la serie original.

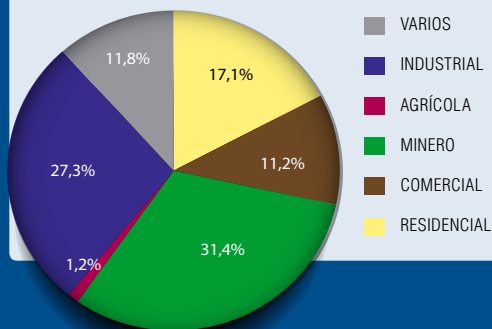
En cuanto a los sistemas interconectados, el SIC con una participación de 68,9% y una producción de 3.405 GWh, alcanzó una variación doce meses de sólo 0,6% y una caída mensual de 1,0%. Esta desaceleración del sistema se explica en gran medida por las continuas bajas en producción y el problema de arranque en algunas plantas hidráulicas que históricamente han mostrado los mayores niveles de generación.

El SING con una participación de 24,7%, creció en doce meses 26,9% y 16,7% mensual. Estos resultados positivos son explicados por el comportamiento de las plantas térmicas, pertenecientes al SING, que aumentaron la producción en doce meses en 43,2%. Otros Sistemas con una participación de 6,4% incrementaron la actividad 10,8% anual.

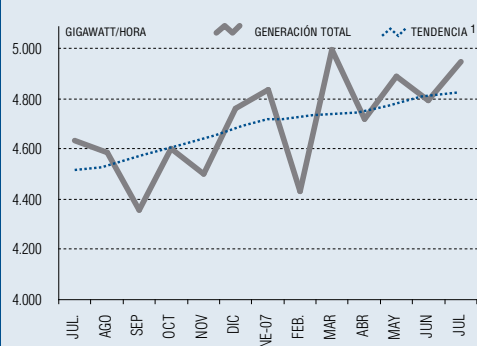
Las plantas térmicas continúan liderando en participación con un 51,7% y una producción de 2.559 GWh. Este proceso de aceleración se plasmó en un crecimiento en doce meses

Distribución de Energía Eléctrica por Sector Económico

JULIO DE 2007



Generación Total de Energía Eléctrica



GENERACIÓN DE ENERGÍA ELÉCTRICA (GWh) julio de 2007

AÑO Y MES	TOTAL	OTRAS TÉRMICAS	CICLO COMBINADO	HIDRÁULICAS
Junio 2007 (*)	4.795	2.485	785	1.525
Julio 2007 (*)	4.945	2.559	686	1.700
TASAS DE VARIACIÓN (%)				
Jul. 2007/2006 (12 meses)	6,7	94,7	9,6	-36,9
Jul.07/Jun.07 (mensual)	3,1	3,0	-12,6	11,5

(*) Cifras provisionales FUENTE: Censo

1 La serie de tendencia está construida utilizando la metodología TRAMO/SEATS

de 94,7% y una variación mensual de 3,0%. Las plantas hidráulicas con una participación de 34,4% y un crecimiento mensual de 11,5%, tuvieron una fuerte disminución respecto a igual mes del año pasado, reduciendo su producción en 36,9%, situación a la baja que se repite por cuarto mes consecutivo. Las plantas de ciclo combinado con un aporte de 13,9% a la producción total del sector, alcanzaron una variación anual de 9,6% y un descenso mensual de 12,6%.

Por quinto mes consecutivo se mantiene la estructura de participación de las regiones, siendo las que lideran en producción Antofagasta, Bío Bío y Valparaíso con aportes de 22,5%, 21,8% y 20,2%, respectivamente. Antofagasta tuvo una variación en doce meses de 25,3%, y una variación mensual de 17,2%, lo que se tradujo en 224 GWh más de producción respecto al mes pasado. Bío Bío continúa su proceso de desaceleración cayendo en doce meses 21,6%, por la menor producción de las plantas hidráulicas de la región que están operando a su mínimo técnico. Valparaíso con un alza de 125,8% respecto al año pasado debido, a la puesta en marcha de una planta térmica en abril, llegó a producir 998 GWh durante julio.

Demanda

La demanda de energía eléctrica alcanzó 4.876 GWh durante julio con una variación en doce meses de 4,2%, produciéndose un superávit en la producción del sector. Esto puede explicarse por pérdidas extraordinarias en transmisión.

La variación anual del consumo energético se explica principalmente por la disminución de la demanda del sector minero que experimentó huelgas durante el mes de julio.

La demanda de energía es muy sensible a los cambios de niveles de producción de la Minería, lo que es otra evidencia de la importancia que tiene este sector en la demanda total.

Los dinamismos más importantes se dan en los sectores Agricultura con un crecimiento en doce meses de 11,5%, aunque con una participación de sólo 1,2% en la demanda total de energía y una variación mensual negativa por sexto mes consecutivo de 7,9%, atribuible a factores estacionales. Comercio aumentó su demanda en 9,9% en doce meses, con una participación de 11,2% y un aumento mensual de 2,8%, luego de pasar por tres meses de variaciones negativas. Los sectores agrupados en la categoría Otros tuvo un incremento anual de 7,1%.

VARIACIONES: Mensual: 3,1% / 12 meses: 6,7% / Acumulado: 6,4%



Producción Minera

Evolución de la producción minera

1,5% disminuyó el Índice de Producción Minera en julio, principalmente por la contracción de 1,1% en doce meses del índice metálico en un contexto de conflictos laborales intensos que afectaron la producción de una de las principales empresas mineras que vio mermada la producción del metal rojo.

Al descomponer el Índice Metálico se observó que el Índice Metálico Cobre incidió de manera importante en el bajo desempeño, aportando negativamente 1,3 puntos porcentuales a la variación neta de 1,1%. Esta situación pudo ser más contractiva si no fuera por el aporte positivo del Índice Otros Metálicos de 0,3 puntos porcentuales.

A la baja del Índice Metálico se sumó la contracción del Índice No Metálico en 8,1% principalmente por disminuciones de la mayoría de los productos que lo componen.

Por las causas ya mencionadas y considerando que el mes de julio tuvo un día hábil menos, la variación mensual del Índice General se redujo en 2,6% comportamiento estacional contrario al promedio positivo histórico. Similar situación se observó en el Índice Metálico que bajó 3,0%. El Índice No Metálico se elevó 6,6% en el mes, sobre el promedio de 2,5% de mismo periodo de los 17 años anteriores.

De acuerdo a la clasificación CIIU Rev 3, las divisiones Extracción de carbón y lignito; y Extracción de petróleo crudo y gas natural continúan presentando disminuciones consecutivas desde septiembre y enero de 2006, respectivamente. Para el mes de julio las contracciones fueron de 60,7% y 0,8%, respectivamente. La contracción de las actividades Extracción de minerales metalíferos y Explotación de otras minas y canteras incidió de manera importante en la variación negativa del Índice General, con disminuciones de 1,1% y 6,8%.

Regiones

Solamente tres regiones tuvieron resultados positivos en julio: Bío-Bío, Antofagasta y Metropolitana con incrementos de 33,9%, 10,1% y 0,2%, respectivamente. Estas no compensaron las bajas presentadas por las otras regiones. Antofagasta incidió positivamente 4,9 puntos porcentuales a la variación sectorial.

Aunque las mayores contracciones sucedieron en Aysen y Magallanes con disminuciones de 28,3% y 25,3%, lo ocurrido en la Región de O'Higgins (25,0%) incidió fuertemente en la baja del índice general con 1,9 puntos porcentuales. Siguen Tarapacá y Atacama que contribuyeron, también negativamente con 1,5 puntos porcentuales cada una. De menor magnitud fueron los aportes de las regiones de Coquimbo, Valparaíso.

Cobre

En 6.850 toneladas de fino disminuyó la producción de cobre en julio, alcanzando un total de 453.724 toneladas de fino. La producción de Concentrados (241.530 toneladas de fino) participó con el 53,2% del total y tuvo un alza de 3,2%, pero no logró contrarrestar la baja en doce meses de Cátodos de 6,1%. La producción de cátodos alcanzó las 180.102 toneladas de fino, es decir, 39,7% del total de cobre.

En el mercado internacional, la cotización promedio del metal rojo alcanzó 361,29 ¢/lb, 6,5% más que junio de 2007 y 3,4% en doce meses. Éste alto valor estuvo influido por la perspectiva de mayor escasez producida por conflictos laborales relacionados con los contratistas de Codelco y de la refinería CCR de Canadá. Esta situación se reflejó en el comportamiento de los inventarios que disminuyeron en 6,1% (13.649 TM) principalmente por las salidas ocurridas en la BML de 12.900 TM, seguidas de SHFE en 528 TM y COMEX en 221 TM.

Otros Minerales Metálicos

Un incremento anual de 20,2% (666 toneladas de fino) registró la producción de molibdeno, alcanzando un total de 3.967 toneladas de fino en un contexto de alza de precios observada desde marzo de este año. En julio el metal se cotizó en 31,53 US\$/lb, 27,8% más que igual mes del año 2006.

La producción de oro se contrajo anualmente en 20,7% (734,2 kg de fino) y alcanzó un total de 2.814 kg de fino, en el contexto internacional la cotización alcanzó 665,3 US\$/oz un 5,1% más que en julio de 2006. En tanto la producción de plata fue de 127.506,9 kg de fino con un incremento anual de 8,2% (9.637,7 kg de fino) y el precio promedio registró 12,9 US\$/oz, 14,9% más que en julio de 2006.

Los precios de mercado de estos metales han aumentado a la par de las preocupaciones de los mercados financieros internacionales debido a la situación del mercado de hipotecas de riesgo de Estados Unidos. Un golpe súbito de los mercados financieros podría reducir el uso de estos metales preciosos como refugio de inversiones.

Minería No Metálica

Solamente dos productos tuvieron variaciones positivas anuales en julio: Carbonato de Litio y Ulexita cuyas alzas no lograron contrarrestar los bajos logros obtenidos por el resto de los productos de la canasta no metálica. De ellas, las de mayor incidencia correspondieron a Yodo, Salitre y Carbón con aportes negativos de 5,2; 5,1 y 1,7 puntos porcentuales a la variación neta de -8,1% del Índice no Metálico.

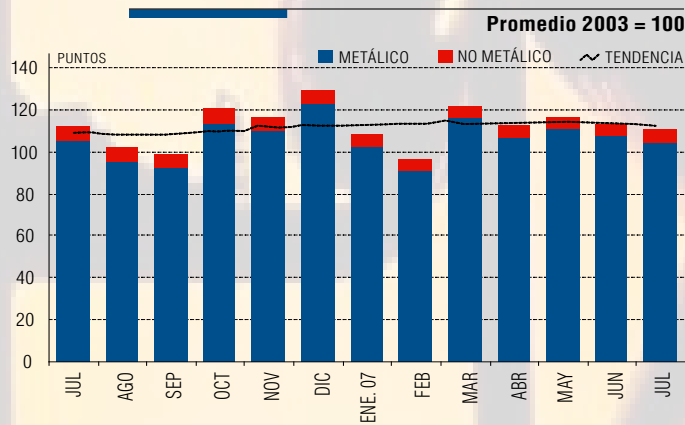
La producción de yodo está afectada por la paralización de una faena en la Región de Tarapacá y por el movimiento variable de la ley de caliche. En el caso del salitre está afectado por menor demanda de mercado y por la ley del mineral base caliche.

PRODUCCIÓN DE COBRE			
Toneladas de Fino			
	2007 P/	2006	Var. (%)
Julio	453.724	460.574	-1,5
Ene. - Jul.	3.194.625	3.076.037	3,9

PRODUCCIÓN DE MOLIBDENO			
Toneladas de Fino			
	2007 P/	2006	Var. (%)
Julio	3.967	3.301	20,2
Ene. - Jul.	25.166	23.470	7,2

P/ Cifras provisionales

Incidencia de los índices metálico y no metálico en el de Producción Minera



1.- La serie de tendencia está construida utilizando la metodología TRAMO/SEATS

ÍNDICE DE PRODUCCIÓN MINERA

(Base: Promedio 2003=100) Julio 2007

AÑO Y MES	ÍNDICE GENERAL	VARIACIÓN (%) EN 12 MESES	VARIACIÓN ACUMULADA	ÍNDICE METÁLICO	VARIACIÓN (%) EN 12 MESES	VARIACIÓN ACUMULADA	ÍNDICE NO METÁLICO	VARIACIÓN (%) EN 12 MESES	VARIACIÓN ACUMULADA
2003 Promedio	100,0	-	-	100,0	-	-	100,0	-	-
2004 Promedio	110,1	-	10,1	110,3	-	10,3	106,8	-	6,8
2005 Promedio	109,2	-	-0,8	109,5	-	-0,7	105,5	-	-1,3
2006 Promedio	113,3	-	0,7	113,8	-	3,9	107,3	-	1,8
2006									
JULIO	112,2	8,8	3,8	112,5	9,8	4,4	107,9	-3,5	-3,6
AGOSTO	101,9	-10,8	1,8	101,6	-10,8	2,3	105,7	-10,7	-4,7
SEPTIEMBRE	99,2	-8,1	0,7	98,6	-8,9	1,0	108,3	4,7	-3,6
OCTUBRE	120,7	6,6	1,3	121,1	7,0	1,7	114,0	0,7	-3,1
NOVIEMBRE	116,7	-0,1	1,2	117,4	0,2	1,5	106,8	-4,1	-3,2
DICIEMBRE	129,3	-3,7	0,7	131,3	-3,5	1,0	101,3	-5,8	-3,5
2007*									
ENERO	108,1	5,2	-	109,1	5,6	-	93,3	-2,4	-
FEBRERO	96,1	0,5	2,9	96,8	0,3	3,1	85,5	3,6	0,4
MARZO	121,6	11,2	5,8	123,7	12,5	6,4	91,7	-9,6	-3,2
ABRIL	112,3	4,2	5,4	114,2	4,5	5,9	85,8	-1,6	-2,8
MAYO	116,2	3,0	4,9	118,3	4,2	5,5	86,6	-16,2	-5,8
JUNIO	113,4	1,7	4,3	114,8	2,7	5,0	93,1	-13,6	-7,2
JULIO	110,5	-1,5	3,5	111,3	-1,1	4,1	99,2	-8,1	-7,4

*: Cifras provisionales

Acumulada: Respecto a igual período acumulado del año anterior.

En 12 meses: Respecto a igual mes del año anterior.

Fuente: Índice Metálico: Censo de establecimientos

Índice No Metálico: Censo de establecimientos en los productos seleccionados, excepto caliza.

ÍNDICE DE PRODUCCIÓN MINERA, POR REGIÓN

(Base: Promedio 2003=100) Julio 2007

AÑO Y MES	General	ÍNDICE GENERAL POR REGIONES									
		I	II	III	IV	V	VI	VIII	XI	XII	RM
2003 Promedio	100,0	100,0	100,0	100,0	100,0	100,0	100,0	100,0	100,0	100,0	100,0
2004 Promedio	110,1	111,7	111,7	98,0	105,0	108,4	123,8	114,5	102,9	88,3	110,3
2005 Promedio	109,2	103,2	112,0	96,1	101,8	106,0	131,0	112,9	110,0	114,8	110,5
2006 Promedio	110,0	112,9	109,7	106,6	105,6	104,1	124,6	80,6	100,5	105,2	110,1
2006											
JULIO	112,2	136,2	106,1	109,5	116,0	99,7	131,8	65,4	112,2	104,9	104,7
AGOSTO	101,9	128,4	90,6	103,0	109,4	105,3	118,6	93,7	71,8	111,8	121,5
SEPTIEMBRE	99,2	126,1	82,9	102,8	118,9	102,0	132,0	56,6	102,0	88,4	123,7
OCTUBRE	120,7	123,6	126,7	104,8	101,8	107,6	127,9	71,4	143,8	100,8	117,1
NOVIEMBRE	116,7	97,7	122,0	106,6	122,8	107,5	132,5	83,2	96,7	93,8	116,2
DICIEMBRE	129,3	107,9	133,8	121,7	142,3	108,7	152,2	72,2	97,2	107,8	136,1
2007*											
ENERO	108,1	87,1	118,9	103,4	108,0	101,2	85,7	69,6	61,3	65,0	104,9
FEBRERO	96,1	75,4	100,1	101,9	88,7	95,4	105,5	66,3	93,5	57,2	97,0
MARZO	121,6	103,7	129,8	116,8	97,2	107,3	148,2	78,6	142,1	55,7	113,8
ABRIL	112,3	101,8	117,5	113,9	98,9	100,2	135,2	78,7	70,5	65,1	94,9
MAYO	116,2	104,4	121,7	116,1	105,1	98,1	136,4	99,3	82,6	60,1	111,7
JUNIO	113,4	110,1	119,5	108,7	97,9	95,9	117,9	91,2	135,0	67,2	106,1
JULIO	110,5	122,3	116,8	93,7	106,8	88,8	98,8	87,6	80,4	78,4	104,9
Tasa de Variación (%)											
Julio 2007/06	-1,5	-10,2	10,1	-14,4	-7,9	-10,9	-25,0	33,9	-28,3	-25,3	0,2
Ene-Jul 2007/06	3,5	-8,6	8,5	1,9	4,5	-4,4	-0,5	-3,1	-4,2	-41,0	3,7

FUENTE: Índice Metálico: Censo de establecimientos

Índice No Metálico: Censo de establecimientos en los productos seleccionados, excepto el producto caliza.

* Cifras provisionales

VARIACIONES: Mensual : -2,6% / 12 meses : -1,5% / Acumulado 3,5%

Edificación Autorizada

Todos los destinos de edificación mostraron cifras positivas

Durante julio de 2007 la superficie total autorizada fue de 1.216.514 m², logrando un crecimiento de 23,9% en doce meses. El aumento de la superficie edificada fue efecto del incremento en todos los destinos, en particular del gran crecimiento del destino Servicios.

Vivienda crece en su participación en el sector Edificación, representando el 58,7% del total de la superficie autorizada. Luego de seis meses de tasas de crecimiento negativas, julio muestra una expansión en este destino, alcanzando un aumento de 9,0% en la tasa de variación anual.

La edificación destinada a actividades económicas en este periodo aportó 41,3% de la superficie total autorizada, disminuyendo su tasa de participación comparada con el mes anterior. Este subsector aumentó 53,0% en doce meses, influido por el alto crecimiento del destino Servicios, que fue de 125,5% y apoyado por el destino Industria, Comercio y Establecimientos Financieros que creció 12,2%.

La expansión en julio de 2007 se explica también porque en el mismo mes de 2006 la superficie autorizada fue la menor de todo el año, estableciendo una base de comparación baja que influye en el crecimiento obtenido en este periodo. El mayor efecto es en Servicios que en julio de 2006 obtuvo el nivel de superficie más bajo en los últimos 41 meses, provocando que la variación de julio de este año sea la segunda más alta en el mismo periodo. Además durante julio de 2007 la participación de Servicios alcanzó 22,2% de la superficie total autorizada, convirtiéndose el segundo destino con mayor participación en el sector.

La tasa de variación tendencial de la superficie edificada, medida por el promedio móvil de doce meses, rompe el ritmo decreciente y luego de seis meses con cifras negativas logra resultados positivos, aumentando 1,5% respecto de junio.

En esto inciden los permisos con destino Viviendas que aumentaron 0,6%, alterando la trayectoria decreciente que persistió también durante seis meses y que afectaba a la superficie total producto de su alta participación. La superficie total autorizada destinada a Actividades Económicas, promedio móvil de doce meses, se incrementó en 2,9% mensual, manteniendo la tendencia fluctuante de los últimos meses.

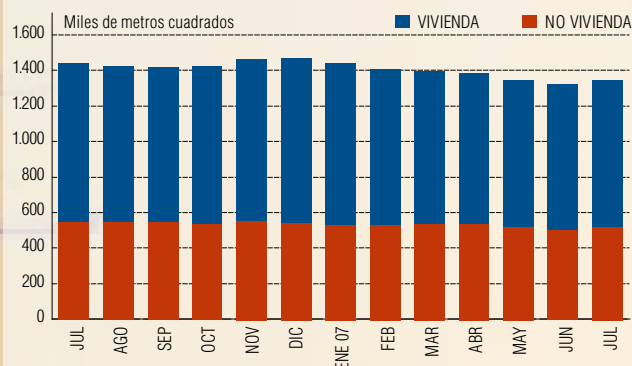
Obras nuevas

En julio de 2007 se mantiene la alta concentración de la edificación autorizada en Obras Nuevas, centralizándose en la Región Metropolitana y Valparaíso, las que cubren el 70,0% del total de la superficie nueva autorizada. Estas dos regiones concentran el 74,4% del destino Viviendas y el 79,4% de Servicios y sólo el 43,4% de Industria, Comercio y Establecimientos Financieros.

Viviendas

Las Viviendas Nuevas totalizaron 9.058 unidades, que representan una superficie de 643.801 m². Con respecto a igual mes del año anterior, tanto las unidades como las superficies muestran una variación positiva, de 0,1% y 6,6% respectivamente. Por su parte, la Ampliación de Viviendas registró 2.562 unidades, que significa un aumento de 40,2% en los últimos doce meses, registrando una superficie de 69.880 m².

Promedio móvil de doce meses de edificación total autorizada



PERMISOS DE EDIFICACIÓN

Destino de la Edificación	Unidad	Variación Anual (%)		
		jul-06	jun-07	jul-07
Vivienda	Número	9,4	-5,6	6,9
	Superficie	4,2	-4,1	9,0
Industria, Comercio y Establ. Financieros	Superficie	-22,4	-36,3	12,2
Servicio	Superficie	-32,4	4,1	125,5
Total	Superficie	-8,5	-14,3	23,9

Nota: Las cifras de junio de 2007 se modificaron en la presente publicación. (Cifras provisionales)

En julio, la Región Metropolitana reunió 41,0% del número total de Viviendas Autorizadas del país. En ella, las Viviendas Nuevas aumentaron 46,2% en los últimos doce meses, mientras que las Ampliaciones crecieron 15,2%.



Ventas de Supermercados

Base: Junio de 1991=100 (Censo de supermercados con tres cajas y más)

Venta real de Supermercado tuvo una tasa de crecimiento casi nula, aumentó sólo 0,6% en doce meses

(Cifras provisionales)

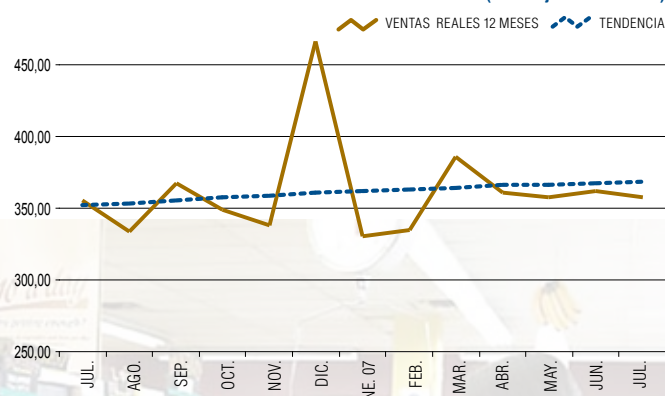
ÍNDICE REGIONAL DE VENTAS REALES DE SUPERMERCADOS

Julio de 2007

REGIÓN	ÍNDICE	VARIACIONES (%)		
		MENSUAL	ACUMULADA	12 MESES
ÍNDICE GENERAL	357,70	-1,1	5,4	0,6
I de Tarapacá	365,73	4,3	1,5	0,0
II de Antofagasta	503,60	0,1	6,6	4,1
III de Atacama	460,13	0,0	15,4	8,5
IV de Coquimbo	679,57	1,3	11,7	6,7
V de Valparaíso	329,52	0,5	7,6	2,9
VI de O'Higgins	356,51	1,3	6,9	-0,6
VII de Maule	343,31	-2,4	-0,1	-7,3
VIII de Bío-Bío	379,19	-1,5	6,2	1,4
IX de Araucanía	463,36	0,3	2,8	-0,3
X de Los Lagos	579,44	-4,2	8,3	2,7
XI de Aysen	601,85	2,0	12,7	6,6
XII de Magallanes	329,26	0,3	6,4	-1,1
R. Metropolitana	308,71	-1,8	3,8	-0,6

Índice Real de Ventas de Supermercados

(Base: julio 1991=100)



VARIACIONES: Mensual -1,1% / 12 meses: 0,6% / Acumulado: 5,4%

El Índice Real de Ventas de Supermercados, registró un crecimiento leve de 0,6% en doce meses mostrando una desaceleración tendencial a partir de abril de 2006.

Por su parte, se observó en las ventas nominales una variación positiva de 5,0% respecto a igual mes de 2006. Destaca el efecto precio, con una inflación implícita observada a través de la brecha entre la variación en doce meses del indicador nominal y real de 4,4 puntos porcentuales, influido principalmente por el alza en los precios de los alimentos.

Los últimos doce meses abrieron 69 establecimientos y cerraron 30, lo que en términos netos da un total de 39 nuevos locales.

Este mes el incremento del número de establecimientos está dando más cuenta de una reorganización del negocio supermercadista que de su expansión dentro del comercio.

La variación mensual, en términos reales, mostró un decremento de 1,1 puntos porcentuales y nominalmente se inclinó levemente al alza en 0,2%.

Se acentúa, que la mayor incidencia a la baja en el indicador por línea de productos fue la venta de alimentos, bebidas y tabaco. Por su parte, la venta de otros productos fue la que principalmente contribuyó al aumento del índice. Por tipo de supermercado, los megamercados determinaron el bajo crecimiento.

Panorama Regional

La variación de las ventas reales en doce meses, se incrementaron en siete de las trece regiones, todas ellas por sobre la media nacional. Sobresale, al igual que en el mes anterior, la Región de Atacama, con un incremento de 8,5%, dada por la apertura de dos grandes cadenas de supermercados. Le siguen las regiones de Coquimbo y Aysen con una variación positiva de 6,7% y 6,6% respectivamente, ésta última con una escasa incidencia en el indicador.

Cuatro regiones con resultados negativos fueron Maule (-7,3%), Magallanes (-1,1%) y O'Higgins y Metropolitana decrecieron 0,6%. Destacó la tendencia a la baja en el Índice de Ventas de Supermercados que se ha observado en los últimos cuatro meses en la Región del Maule, reflejando una contracción de las ventas.

Las dos mayores incidencias positivas en julio de 2007, se presentaron en las regiones de Valparaíso y Coquimbo, con un aporte al Índice Real de Ventas de Supermercados de 0,28 y 0,27 puntos porcentuales, respectivamente. Por otro lado, las regiones del Maule y Metropolitana fueron las que presentaron las mayores incidencias negativas, restándole al indicador 0,31 y 0,26 puntos porcentuales respectivamente.

En la Región Metropolitana, el índice real disminuyó principalmente en las comunas de San Miguel, La Granja, La Cisterna, Lo Espejo, San Bernardo, Cerrillos, El Bosque, La Pintana, P. Aguirre Cerda y San Ramón con una contracción en su conjunto de 6,5%. En la comuna de Santiago se registró un decremento de 1,6%, en Las Condes y Lo Barnechea disminuyó 1,0% y en La Florida y Puente Alto se redujo 0,6%. Destacó el crecimiento de las comunas de Vitacura y Providencia con incrementos reales, en doce meses, de 8,1% y 4,5%, respectivamente, las que no lograron contrarrestar el descenso de las ventas en la región.

Índice de Ventas de Bienes de Consumo

Base: promedio 2002 = 100 (Muestra de establecimientos comerciales)



La cifra más baja desde diciembre de 2006, presentó el Índice Real de Ventas de Bienes de Consumo (IVBC), al registrar 4,5% de crecimiento en doce meses. (Cifras provisionales)

Un aumento real de 4,5% registró el Índice de Ventas de Bienes de Consumo, mientras que su variación nominal anotó 7,1%. Influye fuertemente en la menor actividad de las ventas, la fuerte desaceleración del sector supermercados, que tiene una importante incidencia en este índice y el lento comportamiento de las Grandes Tiendas.

El crecimiento obedece, principalmente a la incidencia de Automóviles nuevos y usados con un aporte de 1,9 puntos porcentuales, seguido de Otros productos, con un contribución al índice general de 0,7 punto porcentual.

Destacan también los contribuciones de las líneas Productos textiles, prendas de vestir, calzado y cuero y Artículos de ferreterías con incidencias de 0,5 y 0,4 punto porcentual, respectivamente. Por el contrario, las líneas que mostraron contracción fueron Alimentos, bebidas y tabaco con 0,5 punto porcentual y Librerías con 0,03 punto porcentual.

La dinámica del consumo final, en términos de actividad, destaca nuevamente por el crecimiento de las ventas de los Automóviles nuevos y usados con 29,1%. Le sigue Mantenimiento y reparación de automotores con 26,1% y Repuestos y accesorios de automotores con 13,1%, además los Combustibles para automotores con un crecimiento de 9,5%. Esto muestra que el grupo automotriz es el más dinámico, en comparación con las otras líneas del IVBC. Al contrario, los Artículos de librería y los Alimentos, bebidas y tabaco con bajas de 3,2% y 1,7%, respectivamente, son las dos líneas con resultados negativos.

Para el período enero-julio de 2007 el índice real mostró un crecimiento de 7,2%, mientras que el nominal llegó a 7,8% en doce meses, exhibiendo una disminución de 0,4 punto porcentual real respecto del acumulado a junio. Refleja de esta manera una leve desaceleración del comportamiento de mediano plazo.

Por su parte, la variación de las ventas reales mensuales mostró una reducción de 3,7% en comparación a junio de 2007.

Evolución de Índice Real de Ventas de Bienes de Consumo (*)

	Jul	Ago	Sep	Oct	Nov	Dic	ene-07	Feb	Mar	Abr	May	Jun	Jul
IVBC Real	120,2	117,8	132,2	126,3	129,2	167,9	118,9	117,6	135,5	134,3	133,9	130,4	125,6
Var. Mensual	1,4	-2,0	12,2	-4,5	2,3	30,0	-29,2	-1,1	15,1	-0,9	-0,3	-2,6	-3,7
Var. 12 meses	1,9	3,9	10,2	6,6	6,6	3,4	5,1	8,6	6,0	9,5	6,5	10,0	4,5
Var. Acumulada	5,9	5,7	6,2	6,3	6,3	6,0	5,1	6,9	6,6	7,3	7,2	7,6	7,2

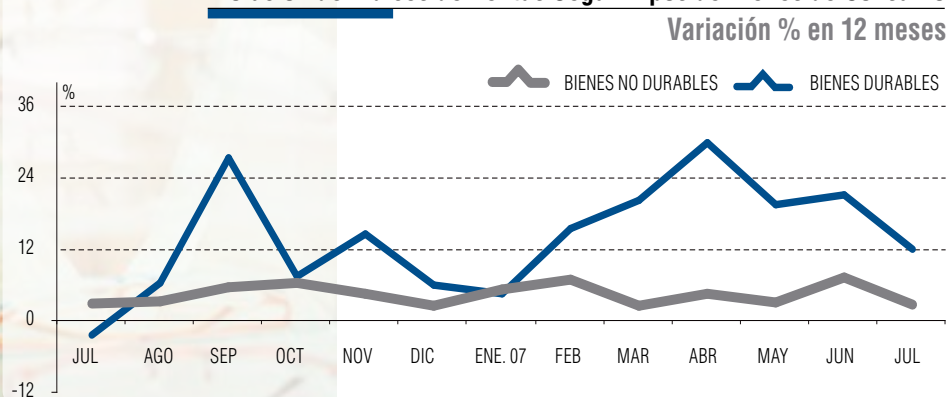
(*) Cifras provisionales.

Por Tipo de Bienes

Las ventas de Bienes Durables anotaron un aumento de 12,0% en términos reales, respecto de julio de 2006, con una incidencia de 2,3 puntos porcentuales en el índice general, debido principalmente al efecto positivo en la venta de automóviles nuevos y usados.

Por su parte, los Bienes No Durables registraron una variación de 2,7% en términos reales, la segunda más baja en lo que va corrido del año. Este resultado produce una incidencia de 2,2 puntos porcentuales. En esta variación influyen principalmente los Productos textiles, prendas de vestir, calzado y artículos de cuero y Otros Productos.

Evolución de Índices de Ventas Según Tipos de Bienes de Consumo



Bienes Durables

	Jul	Ago	Sep	Oct	Nov	Dic	ene-07	Feb	Mar	Abr	May	Jun	Jul
Var. Mensual	-4,7	-4,7	45,1	-18,4	4,7	32,1	-32,1	-1,1	26,1	2,9	0,0	-6,6	-11,8
Var. 12 meses	-2,3	6,3	27,3	7,5	14,6	6,1	4,6	15,5	20,2	29,8	19,5	21,0	12,0
Var. Acumulada	14,8	13,7	15,5	14,6	14,6	13,6	4,6	9,8	13,6	17,7	18,1	18,6	17,7

Bienes No Durables

Var. Mensual	2,9	-1,4	4,6	0,0	1,7	29,4	-28,4	-1,0	12,3	-2,0	-0,3	-1,4	-1,4
Var. 12 meses	3,0	3,3	5,6	6,4	4,6	2,6	5,3	7,0	2,5	4,5	3,1	7,2	2,7
Var. Acumulada	3,9	3,8	4,1	4,3	4,3	4,1	5,3	6,1	4,8	4,7	4,4	4,8	4,5

Comercio Especializado

Var. Mensual	-2,0	3,4	16,0	-5,9	2,6	11,8	-17,1	-3,6	13,7	1,8	-1,4	-4,1	-5,0
Var. 12 meses	3,1	6,1	13,3	10,9	8,4	0,6	7,0	9,7	3,0	11,6	6,6	10,9	7,5
Var. Acumulada	7,8	7,6	8,3	8,5	8,5	7,7	7,0	8,3	6,3	7,7	7,5	8,0	8,0

Comercio No Especializado

Var. Mensual	8,3	-11,9	4,2	-1,1	1,6	71,9	-47,2	4,9	18,3	-6,5	2,2	0,8	-1,1
Var. 12 meses	-0,3	-0,6	3,4	-2,0	2,7	7,8	1,0	6,4	13,0	4,9	6,4	8,4	-1,0
Var. Acumulada	2,3	1,9	2,1	1,6	1,7	2,5	1,0	3,7	7,0	6,5	6,5	6,8	5,6

VARIACIONES IVBC: MENSUAL -3,7% / 12 MESES: 4,5% / ACUMULADO: 7,2%

Índice de Ventas de Bienes de Consumo por Línea de Productos Julio de 2007*

GLOSA LÍNEA	VARIACIÓN PORCENTUAL			
	MENSUAL	ACUMULADO	EN DOCE MESES	INCIDENCIAS
IVBC Real			4,5	
Automóviles nuevos y usados	-24,9	26,9	29,1	1,9060
Otros productos	-4,4	6,0	4,9	0,7098
Productos textiles	-5,3	14,4	4,4	0,5857
Artículos de ferreterías	-5,9	4,3	5,3	0,4048
Combustible para automotores	2,7	10,0	9,5	0,3529
Artículos Farmacéuticos	-0,7	5,9	4,3	0,2782
Aparatos, art. y equipos de uso doméstico	-0,7	10,6	2,4	0,2760
Partes, repuestos y accesorios de automotores	-21,5	12,1	13,1	0,2690
Mantenición y reparación de automotores	-6,7	21,8	26,1	0,1434
Muebles	0,8	20,9	10,4	0,1414
Librerías	-17,4	4,7	-3,2	-0,0254
Alimentos, bebidas y tabaco	5,4	-1,9	-1,7	-0,5435

*Cifras provisionales

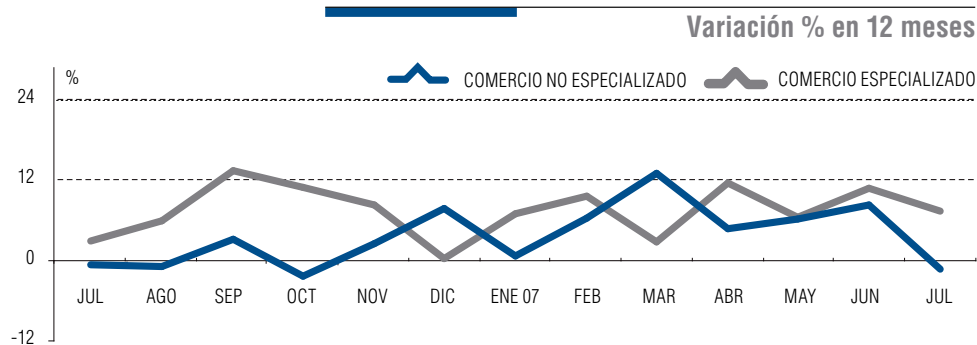
Por Tipo de Comercio

Las ventas asociadas al Comercio Especializado crecieron 7,5%. Este resultado tiene una incidencia en el índice general de 4,9 puntos porcentuales. En el aumento intervienen principalmente la venta de Automóviles nuevos y usados con el más alto crecimiento del mes.

El Comercio No Especializado mostró una disminución de 1,0%, explicado por el desempeño negativo de la línea Alimentos, bebidas y tabaco, en especial en el sector Supermercados, registrando una incidencia negativa de 0,4 punto porcentual.



Evolución de Índices de Ventas Según Tipos de Comercio



Mariana Schkolnik Chamudes, Directora del Instituto Nacional de Estadísticas. Edición: Oficina de Comunicaciones
Avenida Bulnes 418, Santiago, Chile - Teléfono 366 7564 - e-mail: prensa.ine@ine.cl - www.ine.cl
"Indicadores Mensuales, Sectoriales y Comercio" se publica dentro de los cinco últimos días hábiles de cada mes