

INDICADORES MENSUALES

EMPLEO TRIMESTRAL

EDICIÓN N° 97 • BOLETÍN INFORMATIVO DEL INSTITUTO NACIONAL DE ESTADÍSTICAS • 28 DE NOVIEMBRE DE 2006

Un 7,4% registró la tasa de desempleo en el trimestre agosto-octubre, con menos de 500.000 desocupados

El desempleo de la personas en los tramos de 35-44 y 45-54 años, alcanzó 5,5% y 4,7%, respectivamente

Una tasa de 7,4% registró el desempleo en el trimestre agosto-octubre con una disminución de 2,0 puntos porcentuales respecto de igual periodo de 2005. En comparación al trimestre julio-septiembre, se consigna una baja de 0,5 punto porcentual.

El total de desocupados llegó a 498.040, el nivel más bajo de los últimos ocho años para este mismo trimestre.

Al compararse con las cinco últimas mediciones, la variación en doce meses del empleo capta un mayor ritmo de crecimiento, mientras la fuerza de trabajo registra una menor reducción. Ello, junto con una acentuada disminución en el número de desocupados, principalmente de la categoría cesantes.

El aumento del empleo asalariado continua liderando la creación de puestos de trabajo, mientras que la categoría por cuenta propia registra una menor caída dentro del comportamiento negativo de las últimas estimaciones. Las ramas de actividad que concentran la creación de empleo son Servicios Sociales, Comunales y Personales, Industria, Construcción y Transporte y Comunicaciones.

La tasa de participación laboral se ubica en 54,3%, un punto porcentual inferior a la registrada en el mismo trimestre de 2005, en consecuencia, aumentan los Inactivos.



TASAS Y VARIACIONES

TASA DE DESOCUPACIÓN
7,4%

TASA DE OCUPACIÓN
50,3%

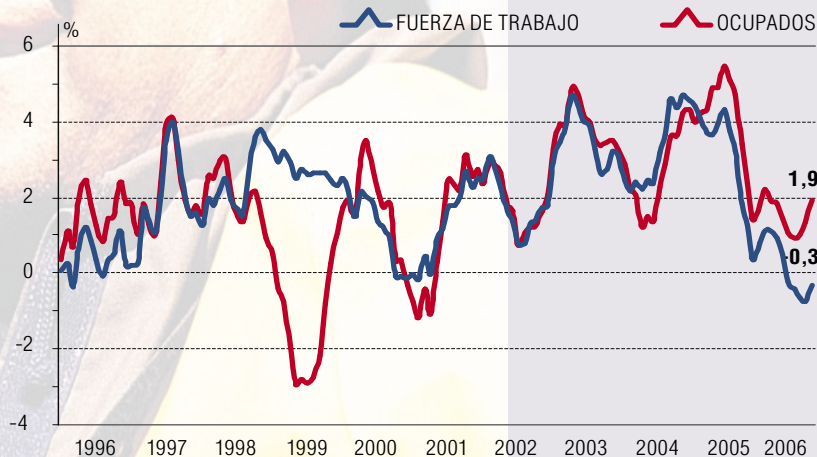
PARTICIPACIÓN FUERZA DE TRABAJO
54,3%

VARIACIÓN DE DESOCUPADOS
-22,1% (12 MESES)

VARIACIÓN DE OCUPADOS
1,9% (12 MESES)

VARIACIÓN DE LA FUERZA DE TRABAJO
-0,3% (12 MESES)

Tasas de variación en 12 meses de la Fuerza de Trabajo y el Empleo, 1996-2006



En el trimestre agosto-octubre la tasa de desempleo alcanzó un 7,4%, registrando disminuciones respecto del trimestre anterior de 0,5 punto porcentual y de 2,0 puntos porcentuales en la comparación anual.

En doce meses el descenso del desempleo se explica por un aumento en la ocupación de 1,9% equivalente a 118.610 nuevos empleos, junto con una disminución de 0,3% en la fuerza de trabajo, que se traduce en 22.630 personas menos.

Así, el número de ocupados alcanzó 6.274.560 y las personas en la fuerza de trabajo totalizaron 6.772.600.

En este mismo periodo el número de desocupados se redujo en 22,1%, equivalente a 141.240 personas que salieron de esta condición. Tuvo una fuerte incidencia la categoría de cesantes que registró 119.680 personas menos (-21,9%). Mientras que los que buscan trabajo por primera vez redujeron también su nivel en 21.570.

Las personas fuera de la fuerza de trabajo totalizaron 5.698.380, luego de la incorporación de 208.760 personas en 12 meses, lo que significó un incremento de 3,8%.

Estacionalidad

El empleo y la fuerza de trabajo reflejan el comportamiento estacional propio de este trimestre, con incrementos de 1,0% y 0,4% respectivamente. El número de desocupados disminuyó a su vez en 6,9%, incidencia mayor que la observada para esta temporada en años anteriores.

Respecto al trimestre anterior, se contabilizaron 62.740 nuevos puestos de trabajo, provenientes de todas las ramas de actividad excepto de Minas y Canteras. Por su parte, Comercio y Agricultura concentraron el 64% del aumento del empleo, sumando 21.670 y 19.740 nuevas ocupaciones, respectivamente.

Cae el desempleo en hombres y mujeres

Producto de un crecimiento del empleo de 2,1% y una leve disminución en la fuerza de trabajo en doce meses,

la tasa de desempleo masculina pasó de un 8,7% a un 6,6%, con una disminución en el número de desocupados de 93.570 personas.

Con una mayor disminución de la fuerza de trabajo y un menor ritmo de expansión del empleo, la tasa de desempleo femenina se ubicó en 8,8%, menor en 1,9 punto porcentual a la registrada en el mismo trimestre de 2005. Así, el número de mujeres desocupadas descendió en 47.680.

A su vez, los hombres fuera de la fuerza de trabajo aumentaron un 5,0%, al sumarse 82.930 personas. Entre las mujeres este incremento fue de 3,3% equivalente a 125.820 personas.

Desempleo según edades

Como es característico del mercado del trabajo, las tasas de desempleo entre los mayores de 25 años son considerablemente menores a las de los jóvenes de 15 a 24 años quienes representan el 2,7% de la fuerza de trabajo y enfrentan un desempleo de 18,7%. Solamente para el tramo de edad 25-34 la tasa de desempleo fue superior a la del promedio del total del país, con un 8,7%. En los tramos 35-44 y 45-54 se registraron tasas de desempleo de 5,5% y 4,7% respectivamente.

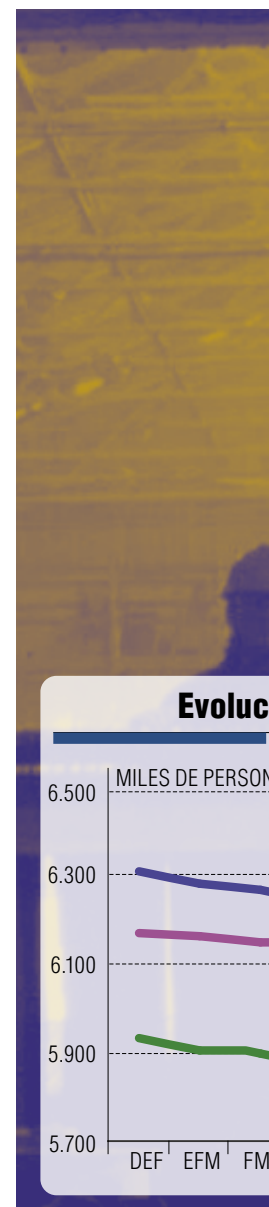
Empleo por Rama de Actividad

Al crecimiento del empleo neto en doce meses contribuyeron principalmente cuatro ramas de actividad económica: Servicios Comunes, Sociales y Personales con 52.820 nuevos puestos de trabajo, Industria con 40.310, Construcción con 29.490 y Transporte y Comunicaciones con 35.310 ocupados más. El empleo aumenta también en Comercio, sector que había registrado pérdidas de empleo desde comienzos de 2006.

En el mismo período Agricultura y Minas y Canteras registran disminuciones en el nivel de ocupación con 42.800 y 8.000 puestos de trabajo menos, respectivamente.

Continúa expansión del empleo asalariado

En doce meses se crearon 197.950 empleos en la categoría de asalariado, equivalente a un incremento anual de 5,0%. El



SITUACIÓN EN LA FUERZA DE TRABAJO

Miles de personas

PERÍODO	TOTAL	POBLACIÓN DE 15 AÑOS O MÁS	FUERZA DE TRABAJO					FUERA DE LA FUERZA DE TRABAJO	TASA DE DESOCUPACIÓN	TASA DE PARTICIPACIÓN
			TOTAL	OCUPADOS	DESOCUPADOS					
					TOTAL	CESANTES	BUSCAN TRABAJO PRIMERA VEZ			
AMBOS SEXOS										
AGO-OCT 2005	16.321,51	12.284,85	6.795,23	6.155,95	639,28	547,15	92,13	5.489,62	9,4	55,3
JUL-SEP 2006	16.453,46	12.453,21	6.746,52	6.211,82	534,71	458,10	76,61	5.706,68	7,9	54,2
AGO-OCT 2006	16.467,32	12.470,98	6.772,60	6.274,56	498,04	427,48	70,57	5.698,38	7,4	54,3
HOMBRES										
AGO-OCT 2005	8.090,29	6.035,80	4.370,20	3.989,83	380,37	330,33	50,04	1.665,60	8,7	72,4
JUL-SEP 2006	8.144,55	6.108,47	4.354,85	4.047,06	307,79	270,42	37,37	1.753,62	7,1	71,3
AGO-OCT 2006	8.151,44	6.117,32	4.368,79	4.081,99	286,80	253,28	33,52	1.748,53	6,6	71,4
MUJERES										
AGO-OCT 2005	8.231,21	6.249,06	2.425,03	2.166,12	258,92	216,82	42,10	3.824,02	10,7	38,8
JUL-SEP 2006	8.308,91	6.344,74	2.391,67	2.164,76	226,92	187,68	39,24	3.953,07	9,5	37,7
AGO-OCT 2006	8.315,88	6.353,66	2.403,81	2.192,57	211,24	174,20	37,05	3.949,85	8,8	37,8

FUENTE: Encuesta Nacional del Empleo INE

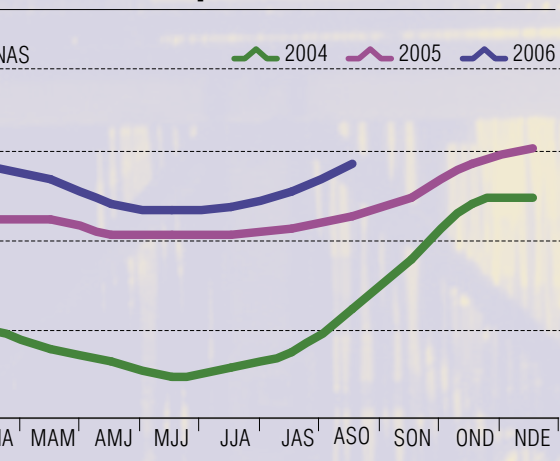
TASA DE DESOCUPACIÓN A NIVEL NACIONAL POR GRUPOS DE EDAD

Trimestre agosto - octubre de 2006

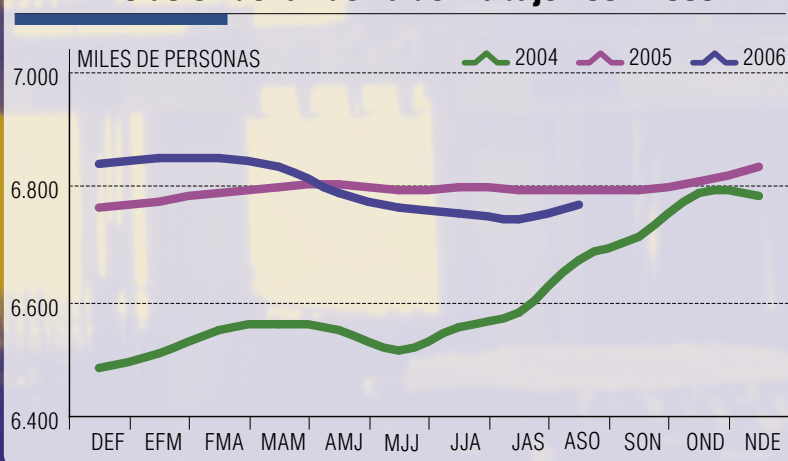
TRAMOS DE EDAD	TASA DE DESOCUPACIÓN	MILES DE DESOCUPADOS	FUERZA DE TRABAJO	% SOBRE FUERZA DE TRABAJO TOTAL
15 - 19 AÑOS	27,1	48,704	179,533	2,7
20 - 24 AÑOS	16,4	110,728	673,782	9,9
TOTAL 15 - 24 AÑOS	18,7	159,432	853,315	12,6
25 - 34 AÑOS	8,7	143,84	1.647,566	24,3
35 - 44 AÑOS	5,5	98,202	1.788,551	26,4
45 - 54 AÑOS	4,7	68,437	1.471,229	21,7
55 - 64 AÑOS	3,3	25,047	764,397	11,3
65 Y MÁS AÑOS	1,2	3,083	247,539	3,7

FUENTE: Encuesta Nacional del Empleo INE

Evolución de los Ocupados 2004-2006



Evolución de la Fuerza de Trabajo 2004-2006



OCUPADOS POR RAMA DE ACTIVIDAD ECONÓMICA

Miles de personas

	AGO-OCT 2006	VAR. TRIMESTRAL		VAR. 12 MESES	
		ABSOLUTA	%	ABSOLUTA	%
TOTAL	6.274,56	62,74	1,0	118,61	1,9
AGRICULTURA, CAZA Y PESCA	747,79	19,74	2,7	-42,80	-5,4
MINAS Y CANTERAS	85,68	-1,69	-1,9	-8,00	-8,5
INDUSTRIA MANUFACTURERA	845,70	3,80	0,5	40,31	5,0
ELECTRICIDAD, GAS Y AGUA (*)	38,52	1,72	4,7	15,46	67,0
CONSTRUCCIÓN	537,13	0,68	0,1	29,49	5,8
COMERCIO	1.229,65	21,67	1,8	5,36	0,4
TRANSPORTE, ALMACENAJE Y COMUNICACIONES	512,16	9,47	1,9	35,31	7,4
SERVICIOS FINANCIEROS	540,84	1,92	0,4	-9,33	-1,7
SERVICIOS COMUNALES, SOCIALES Y PERSONALES	1.737,10	5,45	0,3	52,82	3,1

OCUPADOS POR CATEGORÍA DE OCUPACIÓN

Miles de personas

	AGO-OCT 2006	VAR. TRIMESTRAL		VAR. 12 MESES	
		ABSOLUTA	%	ABSOLUTA	%
TOTAL	6.274,56	62,74	1,0	118,61	1,9
EMPLEADORES	194,82	-1,53	-0,8	-19,20	-9,0
CUENTA PROPIA	1.498,25	36,24	2,5	-37,62	-2,4
ASALARIADOS	4.165,65	31,79	0,8	197,95	5,0
PERSONAL SERV. DOMÉSTICO	288,88	-3,42	-1,2	-10,67	-3,6
FAMILIAR NO REMUNERADO	126,96	-0,34	-0,3	-11,85	-8,5

(*) La magnitud de esta variación resulta del suavizamiento de la cifra de 2005 por efecto del cambio de muestra.

FUENTE: Encuesta Nacional del Empleo INE

FUENTE: Encuesta Nacional del Empleo INE

TASA DE DESOCUPACIÓN PAÍS Y REGIONES

	2005	2006	
	AGO-OCT	JUL-SEP	AGO-OCT
NACIONAL	9,4	7,9	7,4
I DE TARAPACÁ	12,6	8,4	7,8
II DE ANTOFAGASTA	9,8	6,3	5,6
III DE ATACAMA	11,9	9,7	9,3
IV DE COQUIMBO	10,6	6,6	6,8
V DE VALPARAÍSO	13,7	8,7	7,7
VI DE O'HIGGINS	3,1	7,2	7,0
VII DEL MAULE	8,8	9,3	9,5
VIII DEL BÍO-BÍO	11,4	9,2	9,3
IX DE LA ARAUCANÍA	8,7	7,7	6,3
X DE LOS LAGOS	6,9	6,3	6,0
XI DE AYSÉN	10,1	6,9	5,3
XII DE MAGALLANES	7,3	4,3	4,2
R. METROPOLITANA	8,7	7,8	7,1

FUENTE: Encuesta Nacional del Empleo. INE.



4

crecimiento del empleo total se explica fundamentalmente por esta categoría, como ha sido la tendencia observada desde finales de 2005. En contraposición, el trabajo por cuenta propia registra una vez más una disminución de 37.620 empleos en doce meses, a una menor tasa comparada con la de los últimos seis trimestres, de 2,4%.

El resto de las categorías ocupacionales consignan también pérdidas de empleo del orden de 19.200 los Empleadores, 10.670 Servicio Doméstico y 11.850 los Familiares no remunerados.

Regiones

El desempleo disminuyó en prácticamente todas las regiones, a excepción de O'Higgins y Del Maule. Las mejoras más significativas en doce meses para este indicador se observaron en las regiones de Valparaíso, Tarapacá y Aysén donde las tasas de desempleo alcanzaron 7,7%, 7,8% y 5,3%, respectivamente.

El desempleo en esas regiones se debe al mismo fenómeno observado a nivel nacional: una disminución de la fuerza de trabajo causada por una pronunciada caída en el número de desocupados, al tiempo que aumentan los ocupados, a tasas de 5,5% y 5,6% en Valparaíso y Tarapacá, respectivamente. Similar situación se observó en la Región de Antofagasta donde la tasa de desempleo alcanzó un 5,6%.

En la Región Metropolitana, la comparación anual de la tasa de desocupación muestra una baja de 1,6 puntos porcentuales debido a una pronunciada caída en el número de desocupados y una leve reducción del empleo, ubicando la fuerza de trabajo 2,3% por debajo del nivel alcanzado en el mismo trimestre del año anterior.

Magallanes, con un 4,2%, fue la región que presentó la menor tasa de desocupación.

TASA DE DESOCUPACIÓN SEGÚN CIUDAD

CIUDAD	AGO-OCT 2006	CIUDAD	AGO-OCT 2006
ARICA	12,0	LINARES	10,8
ALTO HOSPICIO	9,0	CHILLÁN (2)	11,3
IQUIQUE	5,5	CONCEPCIÓN (3)	10,8
ANTOFAGASTA	6,6	TALCAHUANO (4)	11,0
CALAMA	3,5	LOTA	15,0
COPIAPÓ	8,7	CORONEL	9,9
VALLENAR	12,3	LOS ÁNGELES	4,1
COQUIMBO	10,1	ANGOL	9,4
LA SERENA	8,9	TEMUCO	7,6
OVALLE	5,0	VALDIVIA	9,0
VALPARAÍSO	11,6	OSORNO	6,5
VIÑA DEL MAR (1)	6,7	PUERTO MONTT	4,0
SAN ANTONIO	8,2	COYHAIQUE	5,4
RANCAGUA	6,2	PUERTO AYSÉN	5,3
SAN FERNANDO	10,9	PUNTA ARENAS	4,6
CURICÓ	9,3	GRAN SANTIAGO	7,0
TALCA	8,2		

(1) No incluye Con-Con.

(2) Incluye Chillán Viejo.

(3) Incluye Chiguayante y Sn. Pedro de la Paz.

(4) Incluye Hualpén.

Mariana Schkolnik Chamudes, Directora del Instituto Nacional de Estadísticas. Edición: Oficina de Comunicaciones. Avenida Bulnes 418, Santiago, Chile - Teléfono 366 7564 - e-mail: prensa.ine@ine.cl - www.ine.cl "Empleo Trimestral" se publica dentro de los cinco últimos días hábiles de cada mes.