

INDICADORES MENSUALES

SECTORIALES Y COMERCIO

EDICIÓN N° 89 • BOLETÍN INFORMATIVO DEL INSTITUTO NACIONAL DE ESTADÍSTICAS • 28 DE MARZO DE 2006

INDICADORES SECTORIALES

VENTAS DE SUPERMERCADOS

ÍNDICE DE VENTAS DE BIENES DE CONSUMO

Industria

En febrero la producción industrial creció 5,0% y las ventas industriales 3,4% en doce meses.

Minería

La producción minera creció 4,9% en comparación a febrero de 2005.

Edificación

Las superficie de viviendas nuevas aprobadas e iniciadas durante febrero creció 38,9% en doce meses

Energía

La generación de energía eléctrica creció 3,8% en relación a febrero del año anterior.

Supermercados:

En 5,1% real aumentaron las ventas de supermercados de los dos primeros meses del año respecto de igual periodo de 2005.

La producción de la minería metálica aumentó 5,6% en febrero de 2006

Influida principalmente por la gran minería del cobre, la producción minera aumentó en 4,9% durante febrero. La minería metálica aumentó su nivel de producción en un 5,6%, mientras que la minería no metálica redujo su actividad en un 9,1%.

En el movimiento del índice de producción metálica, determinado principalmente por el cobre, también incidieron los crecimientos en la producción de oro, plata y manganeso. Contrarrestaron parcialmente estos valores las menores producciones de plomo, zinc, hierro y molibdeno.

Una variación de 5,0% en doce meses tuvo la producción industrial en febrero de 2006. El nivel de variación de este índice estuvo por debajo del promedio móvil de doce meses, como suele ocurrir en febrero debido a la estacionalidad.

Tal situación debiera revertirse en marzo.

De los 39 grupos del Índice de Ventas Industriales, 21 crecieron y 18 disminuyeron en doce meses.

La superficie edificada de viviendas aumentó en un 38,3%, comparado con igual mes del año anterior, mientras que la construcción de no viviendas, disminuyó en un 2,1%.

La superficie destinada a la actividad económica de los sectores Industria, Comercio, y Establecimientos Financieros, registró una alza en doce meses de un 3,5%; aunque continúa con la tendencia decreciente del promedio móvil de doce meses que trae desde marzo de 2005.

La actividad económica en el sector eléctrico alcanzó una variación de 3,8%, respecto de similar mes del año anterior, siendo la menos dinámica desde abril de 2005, cuando se registró un 2,9% de crecimiento.

En tanto, el Índice de Ventas de Bienes de Consumo tuvo una variación anual de 4,0%, producto principalmente de las mayores ventas de bienes durables.

Las ventas de supermercados en doce meses crecieron en todas las regiones del país, destacando el resultado de ocho de ellas, que estuvieron por sobre el promedio nacional de 6,0%.

VARIACIONES DEL IVBC EN EL MES

	FEBRERO	NOMINAL	REAL
ÍNDICE		110,92	108,24
12 MESES		6,8	4,0
ACUMULADO		8,2	5,2

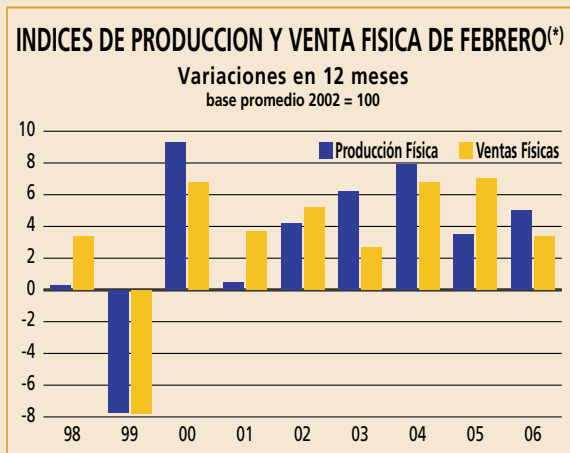
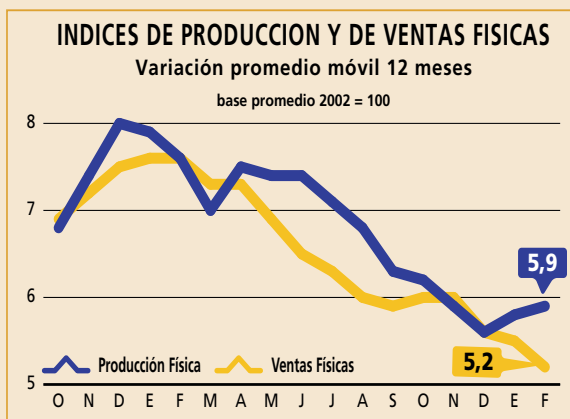
VAR. % REAL EN 12 MESES

BIENES DURABLES	18,4
BIENES NO DURABLES	1,0
COMERCIO ESPECIALIZADO	4,2
COMERCIO NO ESPECIALIZADO	3,4



Producción y Ventas de la

- El nivel de variación del Índice de Producción de la Industria Manufacturera estuvo por debajo del promedio móvil en 12 meses por efecto estacional.



VARIACION DE LOS INDICES DE PRODUCCION Y VENTA FISICA, POR CLASIFICACION ECONOMICA (%)

Febrero de 2006 respecto a febrero de 2005

	Producción Física		Venta Física	
	Var. 12 Meses	Prom.	Var. 12 Meses	Prom.
Bienes de Consumo Habitual	6,0	6,7	2,8	1,8
Bienes de Consumo Duradero	-24,6	1,3	3,3	8,0
Bienes de Consumo Intermedio	5,7	6,6	3,6	5,8
Bienes de Capital	-13,6	-4,3	3,8	4,9

(*) El periodo 1997 - 2002 se calcula con índices empalmados con base 1989

El Índice de Producción Física de la Industria Manufacturera registró en febrero de 2006 un aumento de 5,0% respecto de igual mes del año anterior. De esta forma, el promedio móvil anual de los últimos doce meses presentó un crecimiento de 5,9% con relación a mismo periodo del año anterior. El promedio móvil trimestral aumentó 6,3%.

Cabe destacar que en febrero de 2006, hubo igual cantidad de días hábiles que en febrero de 2005.

Por clasificación económica este indicador muestra los siguientes resultados en doce meses: la producción de Bienes de Consumo Habitual aumentó 6,0%; la de Bienes de Consumo Duradero disminuyó 24,6%; la de Bienes de Consumo Intermedio creció 5,7% y la producción de Bienes de Capital disminuyó 13,6%.

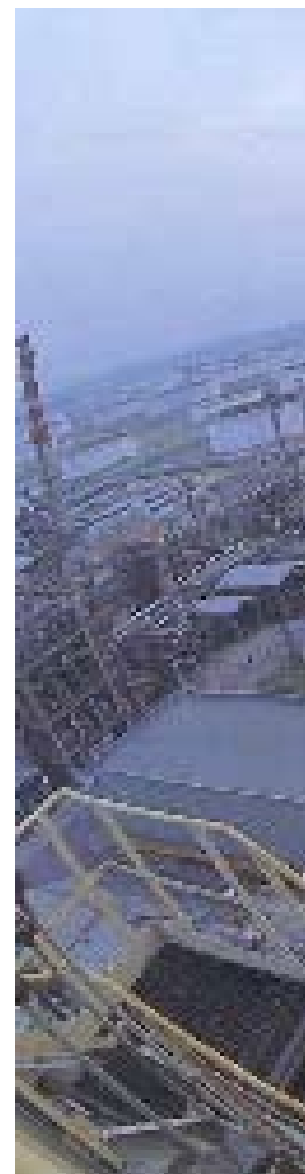
Los principales grupos industriales que aumentaron su Producción Física al comparar febrero 2006 con igual mes del año 2005 son:

- Fabricación de productos metálicos para uso estructural: 40,9%
- Elaboración de productos de molinería, de almidones: 18,4%
- Elaboración de bebidas: 17,6%
- Elaboración de productos lácteos: 17,3%
- Producción, elaboración y conservación de carne, pescado, etc: 9,1%
- Fabricación de sustancias químicas básicas: 4,9%

Los productos relacionados con los grupos que aumentaron la producción son: puertas, ventanas, marcos y umbrales para puertas de hierro, acero o aluminio; preparados para la alimentación de peces; concentrado y base para bebidas de fantasía o gaseosas; leche y crema en estado sólido; pescado, filetes de pescado, otras carnes de pescado e hígados y huevos de pescado, congelados; metanol (alcohol metílico).

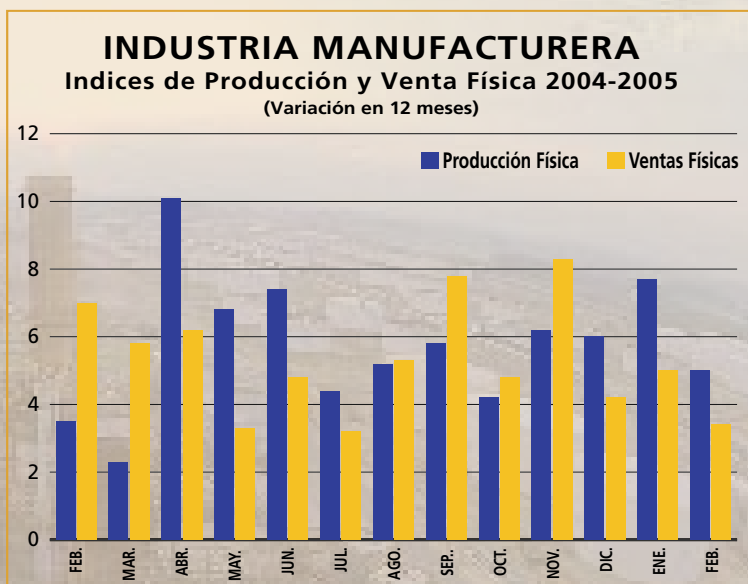
Los principales grupos industriales que influyeron negativamente en la variación en doce meses del Índice de Producción Física son:

- Fabricación de aparatos de uso doméstico: -47,3%
- Fabricación de calzado: -20,3%
- Hilatura, tejeduría y acabado de productos textiles: -19,3%
- Fabricación de prendas de vestir, excepto prendas de piel: -15,5%
- Fabricación de productos de la refinación del petróleo: -5,0%



Industria

La producción industrial creció 5,0% y las ventas aumentaron en un 3,4% en doce meses.



- Fabricación de otros productos químicos: -2,4%

La disminución que muestran estos grupos se explica -principalmente- por la baja en la producción de: refrigeradores y congeladores de uso doméstico; calzado con palas (parte superior del calzado) de cuero; borras de lana o de pelos finos de animales, cardados o peinados; trajes, abrigos, chaquetas, pantalones largos, pantalones cortos y artículos similares para hombres o niños; gasolina para motores, incluso gasolina de aviación; detergentes y preparados para lavar sólidos.

Ventas de la Industria

Las ventas de la Industria Manufacturera crecieron 3,4% en febrero, en comparación con igual mes del año anterior, registrándose variaciones de 5,2% en el promedio móvil anual y de 4,2% en el promedio móvil trimestral.

Las ventas de Bienes de Consumo Habitual crecieron en 2,8%, las de Bienes de Consumo Duradero aumentaron en 3,3%, las de Bienes de Consumo Intermedio subieron en 3,6% y las de Bienes de Capital en 3,8%.

Los principales grupos industriales cuyas ventas aumentaron



Producción Minera

La producción minera aumenta 4,9% en comparación con febrero de 2005

El aumento anual de 4,9% de la producción minera se debe al comportamiento de la producción de la minería metálica, cuya incidencia en el Índice General es de 5,35%.

En el período acumulado enero-febrero se registró un crecimiento de 0,8% y respecto del mes anterior, se observó una disminución de 7,2%.

En tanto, el Índice de Producción Minera Metálica aumentó 5,6% en doce meses y la Minería No Metálica disminuyó 9,1%.

El acumulado de enero-febrero, presenta aumento para la Minería Metálica de 1,0% y disminución para la Minería No Metálica de 3,6%.

El cobre

390.125 toneladas de fino registró la producción de cobre, lo que implica un aumento de 6,1% en doce meses. Esta variación se debe principalmente a la producción de las empresas, Codelco, Escondida, Collahuasi, El Abra, Candelaria y Zaldivar entre otras. Ellas representan el 72,9% del total nacional.

La producción de concentrados de cobre fue de 213.367 toneladas de fino, la de cobre electrolítico (incluidos los cátodos) llegó a 169.181 toneladas de fino, representando un 54,7% y un 43,4% respectivamente.

Otros minerales

La producción de oro creció 13,0% respecto a igual mes del año anterior. Debido - principalmente - por los resultados de Mantos de Oro, Pelambres y Maricunga entre otras. Todas ellas representan el 38,1% del total de Oro en febrero.

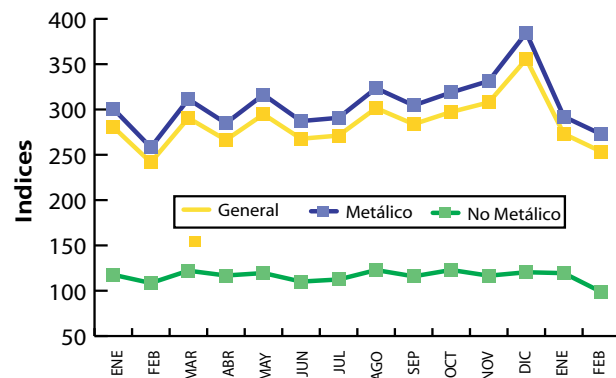
La producción de plata subió 6,9% respecto a igual mes del año anterior, debido a las empresas Escondida, Candelaria, Pelambres y El Peñón, entre otras.

PRODUCCION DE COBRE

Toneladas de fino

	2005	2006 P/	Var. (%)
Febrero	367.849	390.125	6,1
Ene-Febrero 06/05	799.635	809.248	1,2

INDICE DE PRODUCCION MINERA



PRODUCCION DE MOLIBDENO

Toneladas de fino

	2005	2006 P/	Var. (%)
Febrero	3.491	2.951	-15,5
Ene-Febrero 06/05	7.147	5.858	-18,0





OBRAS NUEVAS: NUMERO DE VIVIENDAS Y SUPERFICIE, TOTAL PAIS, POR DESTINO, SEGUN REGIONES (*)

Febrero de 2006

Región	Número de Viviendas	Superficie Total (m ²)	Vivienda(**) (m ²)	Industria, Comercio y Establecimientos Financieros (m ²)	Servicios (m ²)
P/ Total	11.847	1.036.839	734.646	171.631	130.562
I	550	30.505	21.483	8.906	116
II	66	20.056	6.106	5.320	8.630
III	548	28.206	26.221	831	1.154
IV	439	19.171	17.216	1.849	106
V	1.040	80.837	65.274	6.838	8.725
VI	926	73.169	64.358	8.811	0
VII	2.603	165.524	147.597	14.769	3.158
VIII	1.009	87.595	67.850	16.654	3.091
IX	278	19.721	15.449	3.248	1.024
X	751	61.272	45.068	11.902	4.302
XI	0	0	0	0	0
XII	14	4.860	1.548	2.590	722
R.M.	3.623	445.923	256.476	89.913	99.534

(*) Aprobada, Sectores Privado y Público.

(**) Viviendas Ley N° 18.138. Incluye entorno y vivienda completa. Viviendas progresivas D.S. 140. Incluye II etapa de viviendas; I y II etapas simultáneas; I etapa, Infraestructura Sanitaria, con espacio habitable adicional.

(P) Cifras provisionales.

Edificación Aprobada e Iniciada

Durante febrero se aprobaron edificaciones por una superficie total de 1.177.607 m², de los cuales el 62,4% son obras nuevas. Con relación al mismo mes del año pasado la edificación total creció en 21,4%

La superficie destinada a viviendas alcanza a 780.550 m² y equivale al 66,3% del total. En doce meses aumentó en 38,3%.

En el mes se aprobaron e iniciaron 11.847 unidades de obras nuevas aprobadas e iniciadas en el país correspondientes a una superficie de 734.646 (m²), con un crecimiento de 54,9% en el número de viviendas y de un 38,9% en la superficie respecto a lo registrado en febrero de 2005.

Por otra parte, la edificación destinada a Comercio, Industria y Establecimientos Financieros suma una superficie

La edificación total a febrero de 2006 creció en 21,4% en relación a igual período del año anterior.

La superficie destinada a viviendas alcanza al 66,3% del total.

de 225.091 m², con un crecimiento anual de 3,5%, en tanto en el destino Servicios ocupa 171.966m² y experimenta un decrecimiento de 8,6% en doce meses.

Viviendas

El Promedio Móvil de doce meses de la Superficie Total del País, correspondiente a febrero de este año registra un aumento de 1,0% respecto de igual promedio de febrero de 2005, con una superficie de 1.391.576 (m²). Desglosando esta cifra, la superficie destino

vivienda totaliza 851.388 (m²) con una caída de 0,5%, en tanto la superficie otros destinos totaliza 540.188 (m²) con un crecimiento de 3,4 %.

⚡ Energía Eléctrica

● La Generación de Energía Eléctrica creció 3,8% en doce meses

■ Generación

En febrero de este año se generaron 4.148 Gwh, provenientes de plantas hidroeléctricas (42,0%), de plantas térmicas (29,9%) y de plantas de ciclo combinado (28,2%).

Respecto de igual mes de 2005 se observó un crecimiento de 3,8%, mientras que hubo una baja de 8,5% con la relación a enero de este año.

La generación hidroeléctrica muestra una caída de 0,9% en doce meses y una disminución de 23,8% mensual.

Por otra parte, la generación de ciclo combinado creció 9,2% en doce meses y 3,3% mensual.

La generación total del Sistema Interconectado Central (SIC) registró 2.943GWh, lo que representa el 70,9% del total generado; el Sistema Interconectado Norte Grande (SING) generó 883GWh, equivalente al 21,3% del total y el 7,8% restante, es decir, 322GWh, corresponde a otros sistemas menores y auto productores.

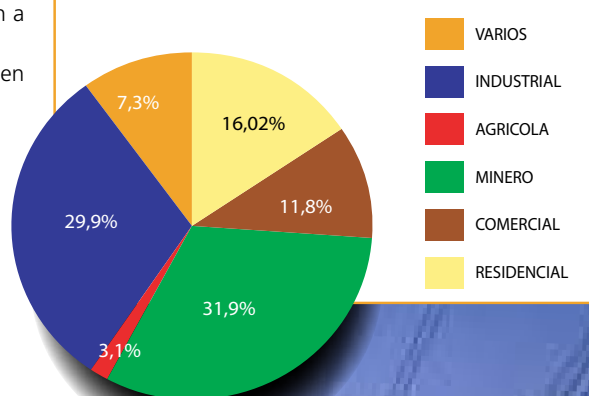
■ Distribución

El total de Energía Eléctrica distribuida en febrero creció 4,1% con respecto a igual mes de 2005, y disminuyó 9,0% en comparación con el mes anterior (enero 2006). Los mayores aumentos del consumo de energía eléctrica se produjeron en el Sector Comercial con 8,4%, el sector Agrícola con 9,9% y el Sector Residencial con 8,4%.

El Sector Minero con 31,9%, el Sector Industrial con 29,9% y el Sector Residencial con 16,0%, son las áreas de mayor demanda de energía eléctrica.

La importación de energía proveniente de Argentina tiene una participación de 2,5% del total distribuido. Su destino es el sector minero de la II Región.

DISTRIBUCION DE ENERGIA ELECTRICA POR SECTOR ECONOMICO
Febrero de 2006



GENERACIÓN DE ENERGÍA ELÉCTRICA

FEBRERO DE 2006

(GWh)

Año y mes	Total	Otras Térmicas	Ciclo Combinado	Hidroeléctricas
feb-05	3.997	1.171	1.070	1.756
2005				
ene-06	4.535	1.118	1.131	2.286
P/ feb-06	4.148	1.239	1.168	1.741
Porcentaje de variación (%)				
Feb. 2006/2005	3,8	5,8	9,2	-0,9
Feb. 06./Ene.06	-8,5	10,8	3,3	-23,8

P/: Cifras provisionales



Ventas de Supermercados

(Base: Junio de 1991=100)

Las mayores ventas se observaron en los dos primeros meses de 2006, respecto de igual período de 2005

En 5,1% real aumentaron las ventas de supermercados de los dos primeros meses del año respecto de igual período de 2005. En comparación con los resultados de febrero del año pasado, se observó un repunte real de 6,0%.

Con relación a enero de este año, el mes de febrero último el índice muestra una variación de -1,1% real.

En términos nominales se registran variaciones de 8,4% anual y de -1,9% mensual.

Los resultados del índice en febrero refieren la

información de 703 establecimientos con un mínimo de tres cajas registradoras, constatándose la apertura de 46 nuevos supermercados en un año. En febrero de 2005 había 688 establecimientos, 31 de los cuales cerraron en ese lapso.

En con el año pasado, en febrero de este año aumentaron las ventas de supermercados de todas las regiones del país, destacando los resultados de X Región donde hubo un crecimiento de 15,4% y la IV Región con una variación de 10,2%.

INDICE REGIONAL DE VENTAS REALES DE SUPERMERCADOS

Febrero de 2006 (Base: junio 1991=100)

REGION	INDICE	VARIACIONES (%)		
		MENSUAL	ACUMULADA	12 MESES
INDICE GENERAL	309,56	-1,1	5,1	6,0
I	332,52	-0,8	2,8	3,0
II	382,39	-6,7	8,3	6,3
III	326,87	-11,5	12,3	6,9
IV	726,42	12,2	7,1	10,2
V	317,30	2,2	1,5	2,5
VI	333,87	-2,4	5,5	3,2
VII	338,40	2,3	8,8	6,8
VIII	338,78	0,2	8,7	9,2
IX	518,39	6,9	6,1	6,5
X	593,93	15,7	9,7	15,4
XI	523,75	49,3	-15,1	8,5
XII	257,88	-2,9	0,7	1,6
METROPOLITANA	238,55	-6,9	3,6	4,4





Resultados del IVBC a febrero de 2006

Las Ventas de Bienes de Consumo crecieron 4.0% real, respecto a igual mes del año anterior y acumularon en el periodo enero-febrero un aumento 5,2% real. La variación mensual real fue de -5,5%

En términos nominales hubo un aumento de 6.8% en doce meses, 8,2% acumulada y una caída de 5,8% mensual.

Estas variaciones revelan un ritmo de crecimiento a doce meses algo menor al observado en 2005, cuando hubo un au-

mento de 4,9 real y 5,1% nominal.

Continúan en alza las ventas de bienes durables

En 18,4% crecieron las Ventas de Bienes Durables a doce meses, resultado que incidió en 3,1226 en la variación del IVBC Real de 4,0%. El alza se explica principalmente por la venta de automóviles nuevos y usados.

Cabe destacar que en los dos primeros

meses de 2006 se acumulan aumentos de las ventas de bienes de consumo durables de 21,0% real, en tanto que durante todo 2005 éstas crecieron 21,1%.

Por su parte, las ventas de Bienes no Durables aumentaron 1,0% anual e incidieron en 0,8804 en la variación del índice real, debido especialmente a las transacciones de Artículos de ferretería y farmacéuticos. En los dos primeros meses del año se observa un repunte de 1,8% con relación a 2005.

Evolución de Índice General de Ventas de Bienes de Consumo (*)

	feb-05	mar-05	abr-05	may-05	jun-05	jul-05	ago-05	sep-05	oct-05	nov-05	dic-05	ene-06	feb-06
Índice real	104,11	117,21	116,18	116,71	111,62	116,5	114,02	120,58	118,40	121,29	162,47	114,53	108,24
Var. mensual	-3,4	12,6	-0,9	0,5	-4,4	4,4	-2,1	6,3	-1,8	2,4	34	-29,5	-5,5
Acumulada	6,8	7,2	8,1	8,2	8,7	8,4	8,4	8,8	8,5	8,5	8,2	-	5,2
Var. 12 meses	4,9	7,9	10,9	8,6	11,2	6,9	8,2	11,4	6,4	8,4	6,2	6,3	4,0

(*) Los índices han sido actualizados de acuerdo a la última información disponible a partir de enero de 2005.

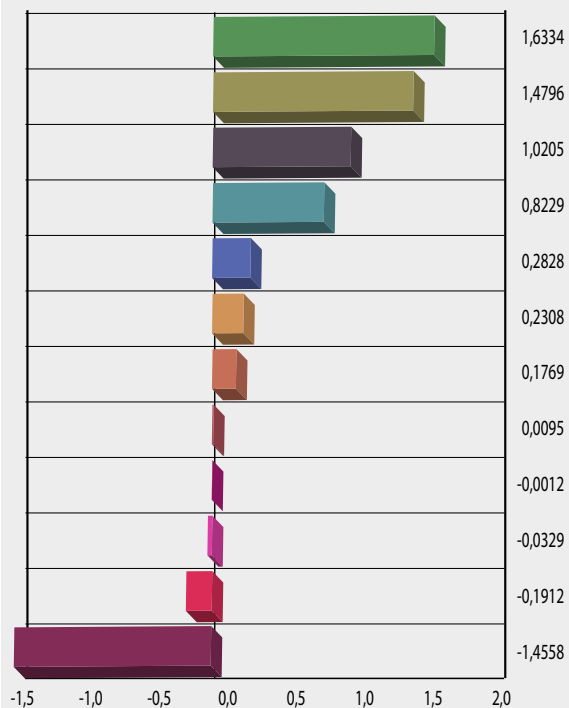
Evolución de Índice de Ventas de Bienes de Consumo Durables

	feb-05	mar-05	abr-05	may-05	jun-05	jul-05	ago-05	sep-05	oct-05	nov-05	dic-05	ene-06	feb-06
Indice real	116,82	140,09	148,13	144,45	135,02	153,11	137,65	166,77	161,03	158,14	225,67	157,33	138,33
Var. mensual	-8,5	19,9	5,7	-2,5	-6,5	13,4	-10,1	21,2	-3,4	-1,8	42,7	-30,3	-12,1
Acumulada	18,1	16,8	19,0	17,5	17,9	18,2	18,9	20,7	21,3	21,1	21,1	-	21,0
Var. 12 me- ses	15,7	14,6	25,0	12,5	20,0	19,9	23,7	30,6	29,7	19,4	20,9	23,3	18,4

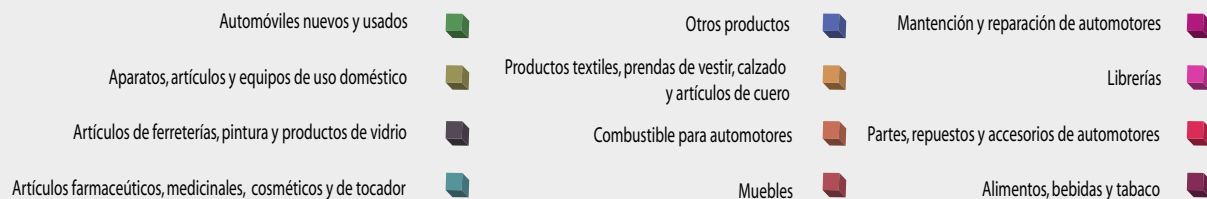
Evolución de Índice de Ventas de Bienes de Consumo No Durables

	feb-05	mar-05	abr-05	may-05	jun-05	jul-05	ago-05	sep-05	oct-05	nov-05	dic-05	ene-06	feb-06
Indice real	101,84	113,14	110,49	111,77	107,45	109,98	109,81	112,36	110,81	114,73	151,22	106,91	102,89
Var. mensual	-2,3	11,1	-2,3	1,2	-3,9	2,4	-0,2	2,9	-1,4	3,5	31,8	-29,3	-3,8
Acumulada	4,7	5,3	6,0	6,3	6,8	6,4	6,3	6,4	5,9	5,9	5,6	-	1,8
Var. 12 me- ses	3,0	6,5	8,0	7,7	9,4	4,1	5,3	7,2	1,7	6,0	2,9	2,6	1,0

Incidencias de las líneas de productos en la variación del IVBC en doce meses



Glosa línea	Var. % 12 meses	Incidencias
IVBC Real	4,0	
Automóviles nuevos y usados	23,7	1,6334
Aparatos, artículos y equipos de uso doméstico	16,8	1,4796
Artículos de ferreterías, pintura y productos de vidrio	12,0	1,0205
Artículos farmacéuticos, medicinales, cosméticos y de tocador	14,4	0,8229
Otros productos	2,1	0,2828
Productos textiles, prendas de vestir, calzado y artículos de cuero	1,9	0,2308
Combustible para automotores	4,3	0,1769
Muebles	0,7	0,0095
Mantenimiento y reparación de automotores	-0,2	-0,0012
Librerías	-2,6	-0,0329
Partes, repuestos y accesorios de automotores	-8,0	-0,1912
Alimentos, bebidas y tabaco	-4,2	-1,4558



■ CRECEN LAS VENTAS DE GRANDES TIENDAS Y AUTOMOTORAS

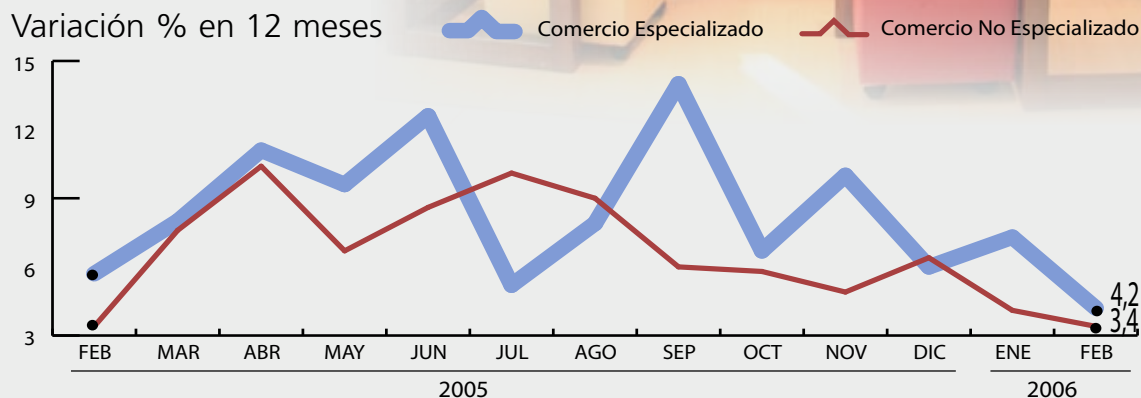
El Comercio No Especializado registra un aumento de 3,4% en doce meses, atribuible a mayores ventas de las Grandes Tiendas

Mientras que el Comercio Especializado crece en 4,2% debido principalmente al ejercicio de de automotoras, Ferreterías y farmacias.

En los dos primeros meses de 2006, las ventas del comercio no especializado acumulan una variación de 3,8% y las transacciones del Comercio Especializado de 5,8%.

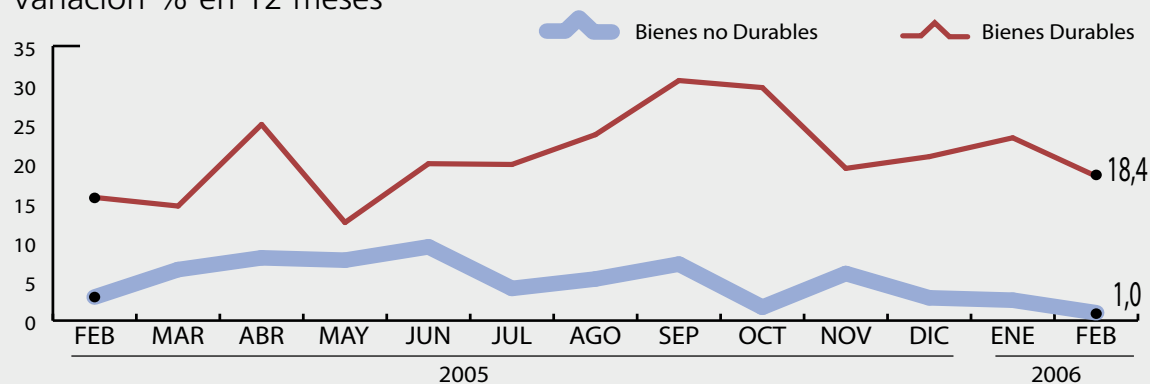
Evolución de Índices de Ventas según Tipos de Comercio

Variación % en 12 meses



Evolución de Índices de Ventas según Tipos de Bienes de Consumo

Variación % en 12 meses



VARIACIÓN DEL ÍNDICE DE VENTAS REALES DE BIENES DE CONSUMO POR LÍNEA DE PRODUCTOS

(Base: Promedio 2002 = 100)

De la totalidad de las doce líneas de Productos, sólo ocho líneas presentan variaciones positivas a doce meses.

Más del 90,0% de la variación real del IVBC se explica por las incidencias de cuatro líneas: automóviles nuevos y usados, aparatos de uso doméstico, artículos de ferretería, y artículos farmacéuticos.

Contrariamente, los Alimentos, bebidas y tabaco; partes y repuestos para automotores, librerías y mantenimiento de automóviles generaron bajas en el índice.

GLOSA LÍNEA	INDICE FEBRERO (VAR. %)		
	MENSUAL	ACUMULADO	EN 12 MESES
IVBC Real	-5,5	5,2	4,0
Automóviles nuevos y usados	-8,0	20,8	23,7
Mantenimiento y reparación de automotores	-29,7	16,5	-0,2
Partes, repuestos y accesorios de automotores	-22,5	4,8	-8,0
Combustible para automotores	-13,5	4,6	4,3
Alimentos, bebidas y tabaco	-0,3	-5,3	-4,2
Artículos farmacéuticos, medicinales, cosméticos y de tocador	-11,2	8,7	14,4
Productos textiles, prendas de vestir, calzado y artículos de cuero	9,7	3,9	1,9
Muebles	-5,9	1,1	0,7
Aparatos, artículos y equipos de uso doméstico	-15,8	23,9	16,8
Artículos de ferreterías, pintura y productos de vidrio	-7,0	14,8	12,0
Artículos de librerías	17,1	0,9	-2,6
Otros productos	-9,1	4,8	2,1

