

INDICADORES MENSUALES

EMPLEO TRIMESTRAL

EDICIÓN N° 93 • BOLETÍN INFORMATIVO DEL INSTITUTO NACIONAL DE ESTADÍSTICAS • 27 DE JULIO DE 2006

Las tasa de desocupación para el trimestre abril-junio fue de 8,9% ■
El resultado corresponde a una muestra totalmente nueva ■

ACTUALIZACIÓN METODOLÓGICA DE LA ENCUESTA NACIONAL DE EMPLEO

La Encuesta Nacional de Empleo se aplica a una muestra de hogares que es seleccionada de un marco muestral elaborado sobre la base de los censos de población y vivienda.

A partir de las nuevas dinámicas habitacionales y demográficas que informan los censos, se ajustan los marcos muestrales y las proyecciones de población.

Nuevos marco muestral y muestra

El primer paso de este proceso fue la incorporación paulatina de la nueva muestra, a razón de 1/6 por mes desde enero, culminó en junio¹.

Las estimaciones de este trimestre reflejan una muestra totalmente nueva que afecta la comparabilidad respecto del año anterior.

Tal como hemos venido informando, el nuevo marco constata una mayor cantidad de población entre 15 y 40 años. Adicionalmente, este grupo presenta una tasa de participación laboral superior, lo que implica un incremento en los niveles de fuerza de trabajo (ver cuadro).

Nuevas proyecciones de población

El segundo paso de este proceso de actualización, será incorporar las nuevas proyecciones de población el próximo 29 de agosto.

Las nuevas proyecciones de población se basan en el Censo 2002 y en estadísticas vitales².

Cabe señalar que el ajuste a proyecciones producirá un incremento en los niveles de las principales variables estimadas: fuerza de trabajo, ocupados, desocupados e inactivos.

Empalme de series

En el proceso se produce una discontinuidad de las series temporales. Por tal razón el INE está realizando un modelamiento estadístico para generar series históricas empalmadas, las que también serán entregadas el día 29 de agosto, junto con la metodología utilizada en el empalme.

Diferencias de mediciones del Mercado del Trabajo

Promedio ponderado de los trimestres móviles
entre enero y mayo de 2006

TIPO DE MUESTRA	TASA DE DESEMPLEO	TASA OCUPACIÓN(*)	TASA PARTICIPACIÓN
MUESTRA ANTIGUA (%)	7,7	49,4	53,5
MUESTRA NUEVA (%)	8,6	50,7	55,4
DIFERENCIA NUEVA - ANTIGUA (Ptos. Porcentuales)	0,9	1,3	1,9

(*) Ocupados/Población en Edad de Trabajar



TASAS

TASA DE DESOCUPACIÓN

8,9%

TASA DE OCUPACIÓN

49,9%

PARTICIPACIÓN DE LA FUERZA DE TRABAJO

54,8%

- 1) Mayores antecedentes en la presentación "Avances Nueva Encuesta Nacional de Empleo" disponible en: http://www.ine.cl/ine/canales/chile_estadistico/estadisticas_laborales/empleo/metodologia/metodologia.php
- 2) Antecedentes metodológicos en la publicación "Chile: Proyecciones y Estimaciones de Población. Total País 1950-2050" INE-CEPAL, disponible en: http://www.ine.cl/ine/canales/chile_estadistico/demografia_y_vitales/demografia/demografia.php



Tasa de desocupación de 8,9%

Diferencias de 0,2 puntos porcentuales en doce meses y respecto del trimestre anterior se registraron con la tasa de desempleo de 8,9% para el trimestre móvil Abril-Junio.

Considerando que las estimaciones tienen como base una muestra actualizada, cuyo marco corresponde al censo de población del año 2002, se observan mayores tasas de participación laboral y de ocupación respecto del mismo trimestre del año 2005.

Con 6.576.860 personas en la fuerza de trabajo, la tasa de participación laboral alcanzó 54,8%. Los ocupados sumaron 5.989.010 y los desocupados 587.840. Así, la tasa de ocupación respecto de la población en edad de trabajar se ubicó en un 49,9%, superior en un punto porcentual a la registrada en el mismo trimestre del año 2005.

Del total de desocupados, 491.500 son cesantes y 96.340 buscaron trabajo por primera vez.

Dentro de la población en edad de trabajar, los inactivos se distribuyen de la siguiente forma: personas dedicadas a quehaceres del hogar, 22,3%; estudiantes, 13,1%; jubilados o rentistas, 5,7% y otros inactivos, 4,1%.

Situación por género y edad

La mayor participación en la fuerza de trabajo se registró tanto a nivel de hombres como de mujeres. Las tasas de participación laboral masculina y femenina fueron respectivamente de 71,5% y 38,7%. Sin embargo el impacto sobre la tasa de desocupación fue mayor en el caso de las mujeres al alcanzar un 11,0%. Mientras que en el caso de los hombres fue de 7,8%.

Las tasas de desempleo superiores al promedio del país se registraron para los

grupos de edad entre 15-24 años y 25-34 años. Respecto de las observadas en el mismo trimestre del año 2005, se constata una mayor diferencia entre los jóvenes de 15 a 19 años, de 1,4 punto porcentual.

Tendencias del empleo

El mayor nivel de ocupados respecto del mismo trimestre del año 2005, es consistente con la tendencia observada desde mediados del año 2004 en la generación de empleo. Destaca el dinamismo de las ramas de actividad más vinculadas al mercado interno (Construcción, Comercio y Transporte y Comunicaciones), cuyo mayor impulso se observó a lo largo de 2005.

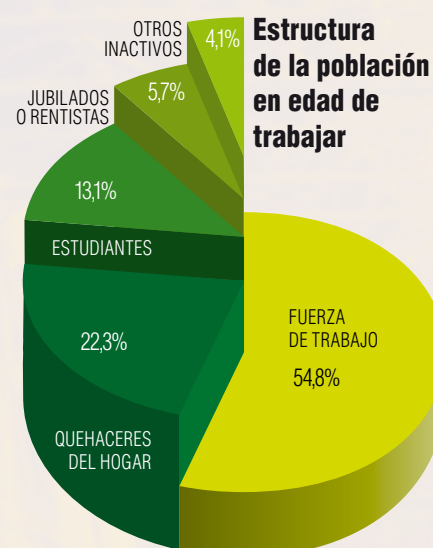
En este trimestre se registra un aumento de ocupados en todos los sectores económicos. En términos absolutos el empleo contabiliza 204.800 puestos de trabajo más en comparación con igual trimestre de 2005.

OCUPADOS POR RAMA DE ACTIVIDAD ECONÓMICA A NIVEL NACIONAL

Miles de personas

RAMA DE ACTIVIDAD	ABR-JUN 2006	VARIACIONES			
		TRIMESTRAL		A DOCE MESES	
		ABSOLUTA	%	ABSOLUTA	%
TOTAL	5.989,01	-38,50	-0,6	204,80	3,5
AGRICULTURA, CAZA Y PESCA	710,39	-45,40	-6,0	25,38	3,7
MINAS Y CANTERAS	84,75	-2,47	-2,8	11,68	16,0
INDUSTRIA MANUFACTURERA	810,56	1,09	0,1	12,43	1,6
ELECTRICIDAD GAS Y AGUA	33,63	2,81	9,1	2,94	9,6
CONSTRUCCIÓN	494,65	-6,96	-1,4	43,29	9,6
COMERCIO	1.158,59	4,75	0,4	35,65	3,2
TRANSPORTE, ALMACENAJE Y COMUNICACIONES	505,29	-7,22	-1,4	26,49	5,5
SERVICIOS FINANCIEROS	520,53	4,05	0,8	10,21	2,0
SERVICIO COMUNALES SOCIALES Y PERSONALES	1.670,63	10,85	0,7	36,73	2,2

FUENTE: Encuesta Nacional del Empleo INE



SITUACIÓN EN LA FUERZA DE TRABAJO

Miles de personas

SEXO Y PERÍODO	TOTAL	POBLACIÓN DE 15 AÑOS O MÁS	FUERZA DE TRABAJO					FUERA DE LA FUERZA DE TRABAJO	TASA DE DESOCUPACIÓN	TASA DE PARTICIPACIÓN
			TOTAL	OCUPADOS	DESOCUPADOS					
					TOTAL	CESANTES	BUSCAN TRABAJO PRIMERA VEZ			
AMBOS SEXOS										
AMJ 2005	16.113,56	11.816,82	6.333,98	5.784,22	549,77	470,85	78,92	5.482,84	8,7	53,6
MAM 2006	16.273,02	11.983,84	6.602,12	6.027,51	574,61	479,60	95,01	5.381,73	8,7	55,1
AMJ 2006	16.288,53	11.999,78	6.576,86	5.989,01	587,84	491,50	96,34	5.422,92	8,9	54,8
HOMBRES										
AMJ 2005	7.983,61	5.796,61	4.086,63	3.770,83	315,80	277,16	38,65	1.709,98	7,7	70,5
MAM 2006	8.062,73	5.879,55	4.221,27	3.916,85	304,42	263,63	40,79	1.658,28	7,2	71,8
AMJ 2006	8.070,46	5.887,50	4.209,16	3.881,38	327,77	283,40	44,37	1.678,34	7,8	71,5
MUJERES										
AMJ 2005	8.129,96	6.020,21	2.247,35	2.013,38	233,97	193,69	40,27	3.772,86	10,4	37,3
MAM 2006	8.210,30	6.104,30	2.380,85	2.110,67	270,18	215,97	54,22	3.723,45	11,3	39,0
AMJ 2006	8.218,07	6.112,28	2.367,70	2.107,63	260,07	208,10	51,97	3.744,58	11,0	38,7

FUENTE: Encuesta Nacional del Empleo INE

TASA DE DESOCUPACIÓN A NIVEL NACIONAL POR GRUPOS DE EDAD

Trimestre abril - junio de 2006. Miles de personas

TRAMOS DE EDAD	TASA DE DESOCUPACIÓN	NÚMERO DE DESOCUPADOS	FUERZA DE TRABAJO	% SOBRE FUERZA DE TRABAJO TOTAL
15 - 19 AÑOS	28,9	52,51	181,86	2,8
20 - 24 AÑOS	18,4	125,60	681,05	10,4
TOTAL 15 - 24 AÑOS	20,6	178,12	862,91	13,1
25 - 34 AÑOS	10,7	170,48	1.589,30	24,2
35 - 44 AÑOS	6,9	117,75	1.717,20	26,1
45 - 54 AÑOS	5,7	81,49	1.424,83	21,7
55 - 64 AÑOS	4,5	33,03	737,13	11,2
65 Y MÁS AÑOS	2,8	6,97	245,49	3,7

FUENTE: Encuesta Nacional del Empleo INE

OCUPADOS POR CATEGORÍA DE OCUPACIÓN A NIVEL NACIONAL

Miles de personas

PERIODO	ABR-JUN 2006	VARIACIONES			
		TRIMESTRAL		A DOCE MESES	
		ABSOLUTA	%	ABSOLUTA	%
TOTAL	5.989,01	-38,50	-0,6	204,80	3,5
EMPLEADORES	186,78	-1,05	-0,6	-0,25	-0,1
CUENTA PROPIA	1.447,05	-5,15	-0,4	-29,89	-2,0
ASALARIADOS	3.957,18	-40,31	-1,0	248,04	6,7
PERSONAL DE SERVICIO	275,62	5,52	2,0	-8,07	-2,8
FAMILIAR NO REMUNERADO	122,39	2,50	2,1	-5,04	-4,0

FUENTE: Encuesta Nacional del Empleo INE

OCUPADOS POR GRUPO DE OCUPACIÓN A NIVEL NACIONAL

Miles de personas

GRUPO OCUPACIONAL	ABR-JUN 2006	VARIACIONES			
		TRIMESTRAL		A DOCE MESES	
		ABSOLUTA	%	ABSOLUTA	%
TOTAL	5.989,01	-38,50	-0,6	204,80	3,5
PROFESIONALES, TÉCNICOS Y AFINES	693,79	2,85	0,4	36,70	5,6
GERENTES, ADMINISTRADORES Y DIRECTIVOS	232,16	-3,51	-1,5	10,46	4,7
EMPLEADOS OFICINA Y AFINES	910,76	-0,95	-0,1	15,04	1,7
VENDEDORES Y AFINES	737,91	5,57	0,8	26,20	3,7
AGRICULTORES, GANADEROS Y PESCADORES	706,53	-51,05	-6,7	11,06	1,6
CONDUCTORES Y AFINES	326,05	5,03	1,6	0,27	0,1
ARTESANOS Y OPERARIOS	836,72	-11,99	-1,4	12,10	1,5
OTROS ARTESANOS Y OPERARIOS	271,42	5,29	2,0	19,58	7,8
OBREROS Y JORNALEROS	380,64	-3,40	-0,9	22,12	6,2
TRABAJADORES EN SERVICIOS PERSONALES	837,60	12,19	1,5	42,93	5,4
OTROS TRABAJADORES	55,44	1,48	2,7	8,36	17,7

FUENTE: Encuesta Nacional del Empleo INE

TASA DE DESOCUPACIÓN PAÍS Y REGIONES

REGIÓN	ABR-JUN 2006	MAR-MAY 2006	ABR-JUN 2005
NACIONAL	8,9	8,7	8,7
I DE TARAPACÁ	9,1	8,8	8,7
II DE ANTOFAGASTA	8,0	8,9	9,3
III DE ATACAMA	10,5	10,5	7,9
IV DE COQUIMBO	8,6	7,8	8,0
V DE VALPARAÍSO	9,6	9,0	11,4
VI DE O'HIGGINS	7,8	6,1	7,9
VII DEL MAULE	7,7	7,2	7,9
VIII DEL BÍO BÍO	11,1	11,5	9,7
IX DE LA ARAUCANÍA	10,2	9,1	8,0
X DE LOS LAGOS	6,1	5,7	6,7
XI DE AISÉN	4,2	2,6	6,1
XII DE MAGALLANES	4,3	4,7	6,1
R. METROPOLITANA	9,0	9,0	8,5

TASA DE DESOCUPACIÓN SEGÚN CIUDAD

CIUDAD	ABR-JUN 2006	MAR-MAY 2006	ABR-JUN 2005	CIUDAD	ABR-JUN 2006	MAR-MAY 2006	ABR-JUN 2005
TOTAL NACIONAL	8,9	8,7	8,7	TALCA	7,0	8,5	8,6
ARICA	11,9	11,9	11,8	LINARES	9,3	10,1	8,5
IQUIQUE	7,2	6,4	6,6	CHILLÁN (2)	10,0	7,1	9,6
ANTOFAGASTA	7,6	9,1	10,1	CONCEPCIÓN (3)	11,7	14,4	11,2
CALAMA	9,8	9,9	9,2	TALCAHUANO (4)	14,2	14,5	13,7
COPIAPÓ	9,3	9,1	5,9	LOTA	14,8	16,4	13,2
VALLENAR	17,7	18,0	10,9	CORONEL	14,1	13,5	12,5
COQUIMBO	8,4	8,8	10,7	LOS ÁNGELES	7,5	9,7	8,0
LA SERENA	9,7	10,1	9,9	ANGOL	13,5	12,2	9,7
OVALLE	12,1	8,8	4,6	TEMUCO	11,6	11,1	9,6
VALPARAÍSO	10,9	9,8	12,1	VALDIVIA	7,4	7,2	9,0
VIÑA DEL MAR (1)	10,2	10,8	12,6	OSORNO	9,9	8,3	7,4
SAN ANTONIO	12,2	11,0	17,1	PUERTO MONTT	4,8	6,0	5,8
RANCAGUA	8,8	9,2	7,1	COYHAIQUE	4,9	2,2	7,1
SAN FERNANDO	9,4	5,5	8,5	PUERTO AISÉN	4,4	2,9	7,8
CURICÓ	5,1	5,8	6,0	PUNTA ARENAS	3,8	4,5	6,2

(1) Incluye Con-Con. (2) Incluye Chillán Viejo. (3) Incluye Chiguayante y San Pedro de la Paz. (4) Incluye Hualpén.

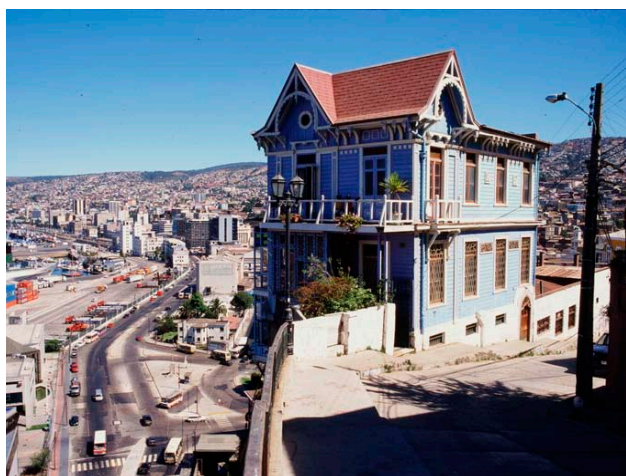
Por categoría ocupacional, el empleo asalariado contribuye con la totalidad de los nuevos puestos de trabajo (248.040), mientras que se registran menos ocupaciones en el resto de las categorías en comparación con igual trimestre de 2005. En particular, el trabajo por cuenta propia continúa dentro de la tendencia de pérdida de empleos observada desde octubre de 2005. Durante este trimestre se contabilizan 29.890 trabajadores menos, respecto del mismo trimestre del año pasado.

La generación de puestos de trabajo se registró a nivel de todos los grupos de ocupación. Sobresalen las mayores proporciones de Profesionales, Técnicos y Afines y de Trabajadores en Servicios Personales.

Estacionalidad

Consistente con la estacionalidad negativa de este periodo, se observan disminuciones de la fuerza de trabajo y la ocupación respecto del trimestre anterior (marzo-mayo 2006) de 0,4% y de 0,6% respectivamente, junto con el aumento en el número de desocupados en una tasa de 2,3%.

El empleo total en el trimestre se redujo en 38.500 puestos de trabajo, los cuales se concentraron en Agri-



La región de Valparaíso presenta nuevamente una disminución del desempleo, tendencia que se viene observando desde el segundo semestre de 2005.

cultura, Caza y Pesca.

Por grupo ocupacional, hubo también una caída del empleo de los Agricultores, Ganaderos y Pescadores en un 6,7%.

Regiones

Respecto de abril-junio de 2005, el desempleo registró mayores tasas en seis de las trece regiones. De Atacama, De la Araucanía y Del Biobío experimentan las diferencias más significativas, alcanzando niveles de 10,5%, 10,2% y 11,1% respectivamente, superiores a la del promedio para el país.

En el mismo período, las regiones donde destaca la disminución del desem-

pleo son las De Aisén y De Magallanes, con tasas de 4,2% y 4,3% respectivamente. Una vez más, la región De Valparaíso enfrenta una disminución del desempleo, tendencia que se viene observando en las comparaciones interanuales desde el segundo semestre de 2005.

Respecto del trimestre anterior (marzo-mayo 2006) se observaron mayores tasas de desempleo en ocho de las trece regiones, mientras se mantuvo constante en las regiones de Atacama y Metropolitana. Las disminuciones en el desempleo se registraron en las regiones De Antofagasta, Del Biobío y De Magallanes.

Mariana Schkolnik Chamudes, Directora del Instituto Nacional de Estadísticas. Edición: Marcela Torrejón Román.
Avenida Bulnes 418, Santiago, Chile - Teléfono 366 7564 - e-mail: prensa.ine@ine.cl - www.ine.cl
"Empleo Trimestral" se publica dentro de los cinco últimos días hábiles de cada mes.