

# INDICADORES MENSUALES SECTORIALES Y COMERCIO

EDICIÓN Nº 90 • BOLETÍN INFORMATIVO DEL INSTITUTO NACIONAL DE ESTADÍSTICAS • 27 DE ABRIL DE 2006

## INDICADORES SECTORIALES

### VENTAS DE SUPERMERCADOS

#### INDICE DE VENTAS DE BIENES DE CONSUMO

##### Industria

La producción industrial aumentó en 7,6% y las ventas crecieron en un 5,9% respecto de marzo de 2005.

##### Minería

Una disminución de 0,8% experimentó la producción minera en marzo comparada con igual mes de 2005.

##### Edificación

La superficie total autorizada durante marzo fue de 1.015.728 m<sup>2</sup>. Disminuyó en 39,0 %, respecto del nivel alcanzado en marzo de 2005.

##### Energía

La Generación de Energía Eléctrica creció en un 5,3% con relación a marzo de 2005.

##### Supermercados:

En 8,9% real crecieron las ventas de marzo, respecto de igual periodo del año pasado.

## La Industria Manufacturera recupera su dinámica de producción

Una variación de 7,6% en doce meses observó la producción industrial durante marzo de 2006, ubicándose por sobre el nivel de tendencia.

De los 39 grupos que componen la canasta, 27 tuvieron una variación positiva en doce meses.

En tanto, el índice de producción minera muestra una baja anual de 0,8%. La minería metálica redujo su nivel de producción en un 0,8%, determinada principalmente por reducciones en el cobre y por bajas en la producción de molibdeno, hierro y plomo. En tanto que la minería no metálica bajó su actividad en un 0,5% por caídas en la producción de carbonato de litio, salitre y petróleo crudo.

El sector edificación muestra una desaceleración de largo plazo. Durante marzo se autorizaron edificaciones por un total de 1.015.728 m<sup>2</sup>, registrándose una disminución de 39,0% en comparación al nivel de marzo de 2005, producto de una reducción tanto en las viviendas como en el resto de las edificaciones.

El Índice de Ventas de Bienes de Consumo muestra un crecimiento real de 8,4% en doce meses, explicado principalmente por las ventas de bienes no durables que al aumentar en 5,9% inciden en 4,8 en la variación. Mientras que las transacciones de bienes no durables cuyo aumento fue de 19,7% tuvieron una incidencia de 3,5 en la variación.

Durante los tres primeros meses de 2006, el índice real de las ventas de supermercados anotó un incremento de 8,9% respecto de

igual período del año pasado. Los resultados de marzo, muestran que 7,9 puntos porcentuales de esta variación se deben al incremento de establecimientos.



### INDICE DE VENTAS DE BIENES DE CONSUMO A MARZO

	NOMINAL 130,15	REAL 127,03
ÍNDICE		
<b>PERIODO</b>	<b>NOMINAL</b>	<b>REAL</b>
DOCE MESES	10,6	8,4
ACUMULADO	9,0	6,3

#### VAR. % REAL EN DOCE MESES

BIENES DURABLES	19,7
BIENES NO DURABLES	5,9
COMERCIO ESPECIALIZADO	7,6
COMERCIO NO ESPECIALIZADO	10,1



# Producción y Ventas de la

Base: promedio 2002 = 100 (Muestra de establecimientos industriales)

## INDUSTRIA MANUFACTURERA: Se recupera dinámica de producción

Una variación de 7,6% en doce meses tuvo la producción industrial en marzo de 2006. El nivel del índice estuvo por sobre la tendencia en más de siete puntos, como habitualmente ocurre en el mes de marzo.

La tasa promedio móvil de doce meses que tuvo su menor nivel en diciembre de 2005, alcanzó un 6,4%, ocho décimas más que en ese mes.

### Principales variaciones e incidencias

De los 39 grupos en la producción, 27 tuvieron una variación positiva en doce meses.

Tres de los seis grupos que inciden mayormente en el crecimiento de la producción industrial, son también los de mayor influencia en la expansión de las ventas físicas.

A su vez, se repiten tres grupos entre los con mayor influencia en la contracción de producción y de ventas.

El grupo Fabricación de aparatos de distribución y control de la energía eléctrica muestra tasas de crecimiento positivas durante 18 meses consecutivos y en los últimos doce meses ha crecido a una tasa promedio de 114,3%. El grupo Fabricación de productos metálicos para uso estructural, tanques, depósitos y recipientes de metal, que lleva trece meses consecutivos creciendo, ha incrementado su actividad a un promedio mensual de 23,9% anual.

Entre los grupos con mayor incidencia en la variación del índice general durante marzo, destaca Producción, elaboración y conservación de carne, pescado, frutas, legumbres, hortalizas, aceites y grasas. Durante el último año este grupo ha estado diez veces entre los de mayor repercusión en las cifras globales y en marzo explica el 40,1% de la expansión del índice de producción industrial.

Los crecimientos más relevantes en doce meses:

- Producción, elaboración y conservación de carne, pescado, frutas, legumbres, hortalizas, aceites y grasas, con un crecimiento de 19,0% y una incidencia de 3,1 en la variación del índice general. Infiere en este aumento la inversión tecnológica en plantas de tratamiento.
- Elaboración de bebidas, aumenta en 11,1% e incide en 1,0 en la variación general. La expansión obedece a renovación de stock por periodo de vendimia.
- Elaboración de productos de molinería, de almidones y productos derivados del almidón y de piensos preparados, aumenta en 29,4%, con una incidencia de 0,6 en la variación del índice general. Se relaciona con aumentos en la capacidad productiva.
- Fabricación de papel y productos de papel, se expande en 6,5% e incide 0,6 en la variación general. Esto se vincula a

aumentos en la capacidad instalada dentro del sector.

- Fabricación de sustancias químicas básicas, crece en 6,4% e incide en 0,6 en la variación general, fundamentalmente por efecto de comparación con una producción menor en marzo de 2005.
- Fabricación de otros productos textiles, se expande 153,2% e incide 0,5 en la variación general. Las razones del crecimiento son similares a las del caso anterior.

Las principales bajas en doce meses son:

- Fabricación de productos de la refinación del petróleo, hubo una caída de 13,5% que incidió en -0,4 en el índice general.
- Fabricación de vehículos automotores cayó en 68,9%, incidiendo en -0,1 en el índice general, por baja demanda.
- Fabricación de otros productos químicos, su producción bajó en 1,9%, lo que incidió en -0,1 en la variación del índice general. Se vincula a sustitución de algunos productos por otros importados.
- Fabricación de prendas de vestir, excepto prendas de piel, con una baja de 11,8% que incide en -0,1 en la variación general. Se relaciona al efecto de importaciones desde el mercado chino.
- Actividades de edición, bajaron en 5,8%, lo que incidió en -0,1 en la variación general, debido a una reducción en la demanda.
- Fabricación de vidrio y productos de vidrio, su producción disminuyó en 6,4% e incidió en -0,1 en la variación del índice, influidos por cambios en la estructura de producción.

### Ventas: Continúa la moderación

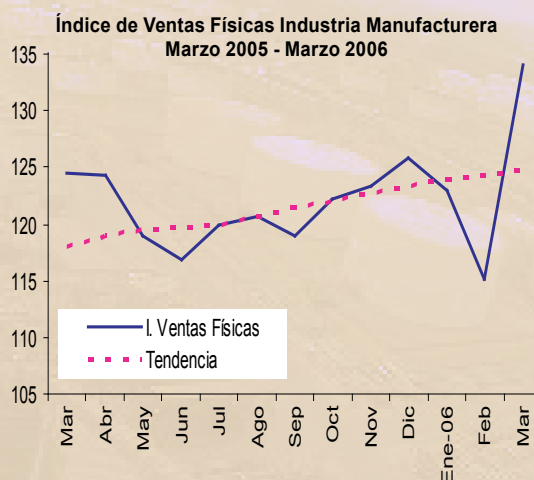
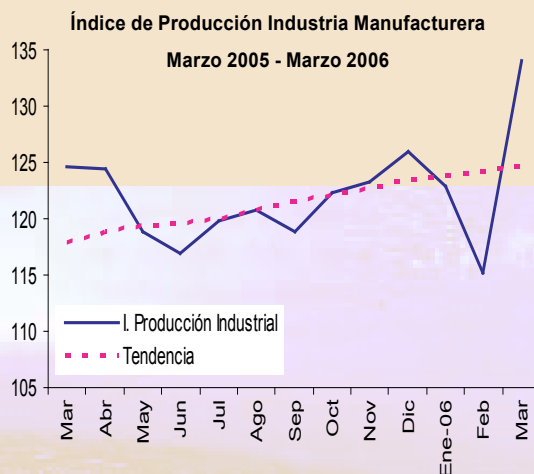
La variación en doce meses de 5,9% del índice de ventas físicas de la industria manufacturera durante marzo confirma una moderación en su dinámica que se observa desde octubre de 2005.

Las principales variaciones e incidencias son:

De los 39 grupos de ventas, 25 aumentaron sus ventas y 14 las disminuyeron en doce meses. Hubo seis grupos que incrementaron su producción, mientras que sus ventas disminuían, destacando Fabricación de tejidos y artículos de punto y ganchillo cuya producción aumentó en 4,2% mientras las ventas bajaron en 21,0%. En contraste, tres grupos disminuyeron su producción y aumentaron sus ventas, sobresaliendo el grupo Fabricación de productos de la refinación del petróleo, cuya producción cayó en 13,5% a la vez que las ventas crecieron en 22,3%.



# Industria



**Índice de Producción y Venta Física, según clasificación económica de los bienes (Tasa de Variación Porcentual)**

PRODUCCIÓN FÍSICA		
	En 12 Meses	Acumulada
Bienes de Consumo Habitual	9,4	7,7
Bienes de Consumo Duradero	10,8	5,3
Bienes de Consumo Intermedio	6,3	6,5
Bienes de Capital	5,9	-0,4
VENTA FÍSICA		
	En 12 Meses	Acumulada
Bienes de Consumo Habitual	2,3	2,0
Bienes de Consumo Duradero	7,1	7,6
Bienes de Consumo Intermedio	8,5	6,8
Bienes de Capital	5,8	5,2

Base: Promedio Año 2002 = 100  
Cifras provisionales

- Los mayores crecimientos de ventas en doce meses fueron:
- Fabricación de otros productos elaborados de metal, actividades de tipo servicio prestados a fábricas de productos de metal, con un aumento de 96,0% que incidió en 1,7 en la variación del índice general. Se debió a incrementos en la capacidad competitiva de las empresas.
  - Producción, elaboración y conservación de carne, pescado, frutas, legumbres, hortalizas, aceites y grasas, cuyas ventas aumentan en 9,0%, con una incidencia de 1,2.
  - Fabricación de productos primarios de metales preciosos y metales no ferrosos, con ventas mayores en un 27,6% y una

incidencia de 0,9 en la variación del índice, debido a incrementos en las exportaciones.

- Elaboración de productos de molinería, de almidones y productos derivados del almidón y de piensos, que aumenta en 30,7% e incide en 0,7.
- Fabricación de productos de la refinación del petróleo, con un aumento en ventas de 22,3% y una incidencia de 0,6. Por aumento de los pedidos.
- Fabricación de otros productos textiles que crece en 268,3% e incide en 0,5.

Las principales bajas de ventas en doce meses:

- Fabricación de otros productos químicos, cuyas ventas cayeron en 10,3%, con una incidencia de -0,9, influidos por cambios estacionales.
- Aserrado y acepilladura de madera, que cae en 5,2% e incide en -0,2, por retraso de las exportaciones.
- Fabricación de productos de madera, corcho, paja y materiales trenzables, con menores ventas en 6,4% y una incidencia de -0,2, en comparación con un mes de excepcional producción en 2005.
- Elaboración de productos lácteos, cuyas ventas caen en 5,9%, con una incidencia de -0,2, debido a dificultades de transporte.
- Fabricación de vehículos automotores, que disminuye en 71,1%, lo que incide en -0,1.
- Actividades de edición, con una caída en ventas de 7,5% y una incidencia de -0,1.

### Clasificación económica de los bienes

Destaca el crecimiento de los bienes de consumo duradero y de consumo habitual que tuvieron tasas de incremento de 10,8% y 9,4% respectivamente. Este último ha mostrado tasas positivas los últimos doce meses, situación que comparte con los bienes de consumo intermedio.

En las ventas físicas también crecieron todos los grupos, pero destacan los bienes de consumo intermedio y los bienes de consumo duradero con variaciones en doce meses de 8,5% y 7,1% respectivamente.

## INDUSTRIA MANUFACTURERA

### VARIACION DE LOS INDICES DE PRODUCCION Y VENTA FISICA, POR GRUPO (%)

MARZO DE 2006 RESPECTO DE MARZO DE 2005

Grupos	Producción Física	Venta Física
<b>Total Industria</b>	7,6	5,9
Producción, elaboración y conservación de carne, pescado, frutas, legumbres, hortalizas, aceites y grasas	19,0	9,0
Elaboración de productos lácteos	0,9	-5,9
Elaboración de productos de molinería, de almidones y productos derivados del almidón y de piensos preparados	29,4	30,7
Elaboración de otros productos alimenticios	1,8	0,0
Elaboración de bebidas	11,1	0,9
Elaboración de productos de tabaco	25,9	30,1
Hilatura, tejeduría y acabado de productos textiles	-12,9	-17,6
Fabricación de otros productos textiles	153,2	268,3
Fabricación de tejidos y artículos de punto y ganchillo	4,2	-21,0
Fabricación de prendas de vestir, excepto prendas de piel	-11,8	-5,5
Curtido y adobo de cueros; fabricación de maletas, bolsos de manos, artículos de talabartería y guarnicionería	10,0	3,9
Fabricación de calzado	-6,4	-2,7
Aserrado y acepilladura de madera	6,6	-5,2
Fabricación de productos de madera, corcho, paja y materiales trenzables	1,9	-6,4
Fabricación de papel y productos de papel	6,5	2,2
Actividades de edición	-5,8	-7,5
Actividades de impresión y actividades de tipo servicio conexas	8,2	10,4
Fabricación de productos de la refinación del petróleo	-13,5	22,3
Fabricación de sustancias químicas básicas	6,4	3,1
Fabricación de otros productos químicos	-1,9	-10,3
Fabricación de productos de caucho	10,3	14,4
Fabricación de productos de plástico	11,7	14,9
Fabricación de vidrio y productos de vidrio	-6,4	8,6
Fabricación de productos minerales no metálicos n.c.p.	4,6	7,2
Fabricación de productos primarios de hierro y acero	7,2	3,2
Fabricación de productos primarios de metales preciosos y metales no ferrosos	5,3	27,6
Fabricación de productos metálicos para uso estructural, tanques, depósitos y recipientes de metal	15,9	21,5
Fabricación de otros productos elaborados de metal, actividades de tipo servicio prestados a fabricantes de productos elaborados de metal	16,2	96,0
Fabricación de maquinaria de uso general	-5,5	2,8
Fabricación de maquinaria de uso especial	15,6	11,2
Fabricación de aparatos de uso doméstico n.c.p.	10,4	2,8
Fabricación de motores, generadores y transformadores eléctricos	37,7	17,0
Fabricación de aparatos de distribución y control de la energía eléctrica	2,4	1,2
Fabricación de lámparas eléctricas	-19,6	-46,8
Fabricación de aparatos e instrumentos médicos y de aparatos para medir, verificar, ensayar, navegar y otros fines, excepto instrumentos ópticos	-0,8	-1,1
Fabricación de vehículos automotores	-68,9	-71,1
Fabricación de partes, piezas y accesorios para vehículos automotores y sus motores	-24,3	-17,7
Fabricación de muebles	18,7	22,1
Industrias manufactureras n.c.p.	10,9	-8,8

Base : Promedio Año 2002 = 100

Cifras provisionales



# Producción Minera\*

Base: promedio 2002 = 100

## ● La producción minera disminuyó 0,8% en marzo respecto de igual mes de 2005.

Una disminución de 0,8% tuvo el índice de producción minera en marzo de 2006, respecto de igual mes de 2005. Con relación a febrero, la variación fue de 13,9%.

En doce meses, la minería metálica redujo su nivel de producción en un 0,8%, influida principalmente por la gran minería del cobre y la minería no metálica también bajó su actividad en un 0,5%.

El Índice General se ubicó por sobre la serie de tendencia, lo que resulta normal para un mes de marzo. Sin embargo, este año se detecta un acercamiento entre ambos respecto del observado en los últimos 15 años.

La baja en el índice de producción metálica estuvo determinada por reducciones en el cobre. Estas incidieron, en menor medida, en la producción de molibdeno, hierro y plomo.

Contrarrestaron parcialmente estos valores las mayores producciones de oro, plata, manganeso y zinc.

Las disminuciones de producción de carbonato de litio, salitre y petróleo crudo, fueron compensadas sólo parcialmente por incrementos en la minería del yodo, carbón y caliza.

## ■ El Cobre

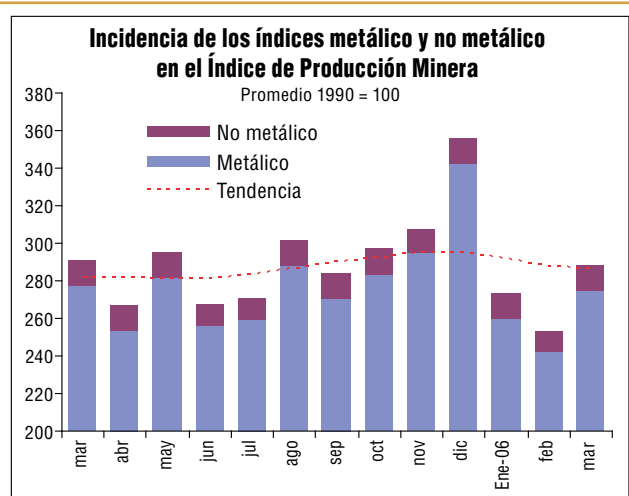
La producción de cobre alcanzó a 440.412 Toneladas Métricas de fino lo que representa una disminución de 1,4% (6.154 TM) en doce meses, reducción que estuvo determinada fundamentalmente por una menor producción de cátodos.

La producción de concentrados alcanzó a 231.789 TM con un leve aumento en doce meses, influido por un inusual mes de referencia con altos niveles.

Este es el décimo mes consecutivo en que se contrae la producción de cobre electrolítico.

\*Índice metálico: Censo de productos y establecimientos.

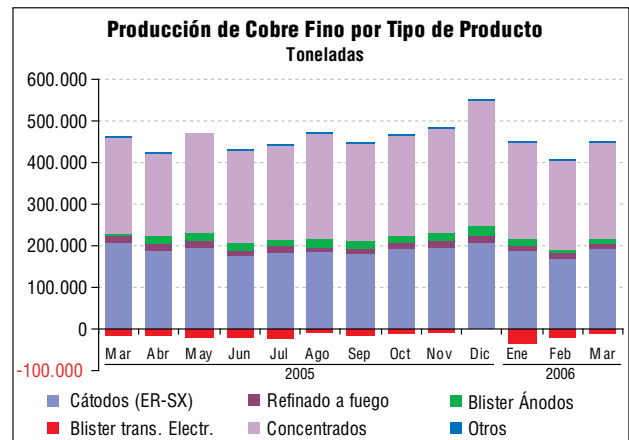
Índice no Metálico: Muestra de productos y Censo de establecimientos excepto Caliza.



## PRODUCCION DE COBRE

Toneladas de fino

	2006 P/	2005	Var. (%)
Marzo	440.412	446.566	-1,4
Enero-Marzo	1.249.563	1.246.201	0,3



## PRODUCCION DE MOLIBDENO

Toneladas de fino

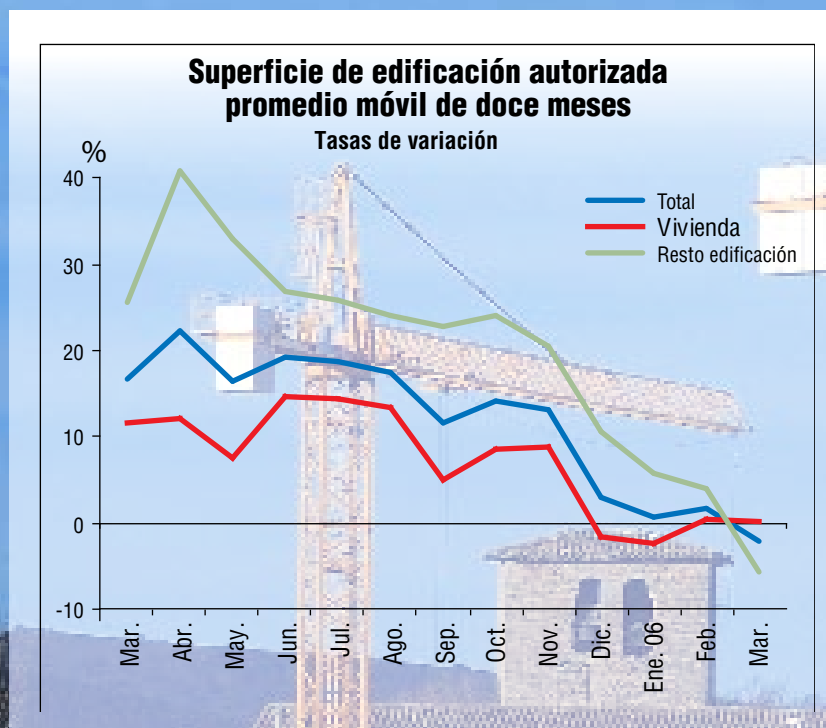
	2006 P/	2005	Var. (%)
Marzo	3.619	4.030	-10,2
Enero-Marzo	9.477	11.177	-15,2



# Edificación Autorizada\*



6



\* Censo de las direcciones de obras municipales de todo el país.

Durante marzo se autorizaron edificaciones por un total de 1. 015.728 m<sup>2</sup>, registrándose una disminución de 39,0% en comparación al nivel de marzo de 2005, producto de una reducción tanto en las viviendas como en el resto de las edificaciones.

La tasa de variación de la superficie edificada promedio móvil en doce meses muestra una tendencia a la baja desde hace ocho meses, pero con mayor fuerza desde diciembre de 2005.

La superficie de edificación autorizada promedio móvil de doce meses de viviendas, aumentó en 0,1%, mientras que la autorización de edificación promedio móvil de doce meses disminuyó en un 0,7%, ambas comparadas con igual periodo del año anterior.

La edificación de Industria, comercio, establecimientos financieros y servicios correspondiente a un 39,9% de la superficie total autorizada, mostró un mayor dinamismo hasta febrero,

**La edificación total a marzo de 2006 disminuyó en 39,0% en relación a igual período del año anterior. La superficie destinada a viviendas creció 35,2% con respecto al mismo mes de 2005.**

pero en marzo registró una contracción mayor que las viviendas autorizadas (60,1% de la superficie total).

El destino vivienda totalizó 610.785m<sup>2</sup> con un decrecimiento de 35,2% con respecto al mismo mes de 2005 y la edificación destinada a Industria, Comercio, y Establecimientos Financieros registra un descenso de 41,9%. Servicios decrece también en 46,3%.

## Viviendas

En autorizaciones de viviendas se registró un crecimiento de 0,2% y una disminución de 1,0% en la superficie, en el periodo enero-marzo de 2006 en comparación a igual periodo de 2005.

En marzo se autorizó la edificación de 8.699 viviendas, equivalentes a una superficie de 568.671 m<sup>2</sup>, con un decrecimiento de 33,3% en el número de viviendas y de un 36,5% en la superficie respecto de marzo de 2005.

# ⚡ Energía Eléctrica\*

## ● Un fuerte incremento logró la generación de energía eléctrica por el desempeño de las plantas hidráulicas.

La generación eléctrica registró una variación positiva de 5,3%, comparado con igual mes del año anterior, llegando a los 4.642 GWh total; mientras que su variación mensual fue de 11,9%, siendo la oscilación más alta alcanzada durante el 2005 y en los tres primeros meses de 2006.

El mayor aporte fue realizado por el Sistema Interconectado Central con 71,8% del total y el cual registró una variación de 7,5%, en comparación con marzo de 2005. A continuación se ubica el Sistema Interconectado Norte Grande, con un aporte de 21,3% y una variación negativa de 1,9%. Otros Sistemas, que incluyen Sistemas Aysén, Magallanes y Autoprodutores, muestran una generación que representa el 6,9% del total de la generación (la variación mensual fue de 6,3%).

Un fuerte crecimiento registraron las Plantas Hidráulicas, con una variación de 19,2% respecto a marzo del año anterior. Esto muestra similares variaciones a las registradas durante el segundo semestre del año 2005. Para el logro de estos resultados influyen los 2.087 GWh generados por este tipo de plantas, las que alcanzan el 45,0% del total generado en el país.

Otras Térmicas, con un aporte total de 1.469 GWh, tuvieron una variación de 4,0%. Las Plantas de Ciclo Combinado, disminuyeron su producción en 12,8% respecto a marzo del año pasado, dejando de aportar 160 GWh al sistema.

Las regiones que más influyeron en el aumento de la generación de energía eléctrica total del país fueron Bío-Bío con 1.119 GWh y un incremento de 24,2%, la Metropolitana con un total de 456 GWh y un crecimiento de 25,3% y la de O'Higgins con un total generado de 176 GWh y un aumento de 35,4%.

Por el contrario las regiones que mostraron menos dinamismo en sus resultados en términos absolutos, fueron la de Valparaíso con 66 GWh menos que en marzo de 2005, lo que implica una caída de 7,9% y la de Antofagasta con 53 GWh menos que el mismo mes del año anterior y una caída de 5,4%.

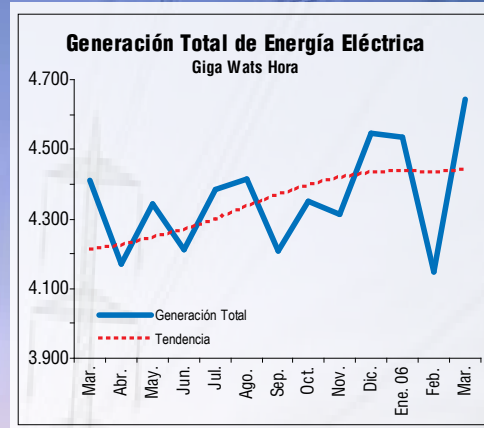
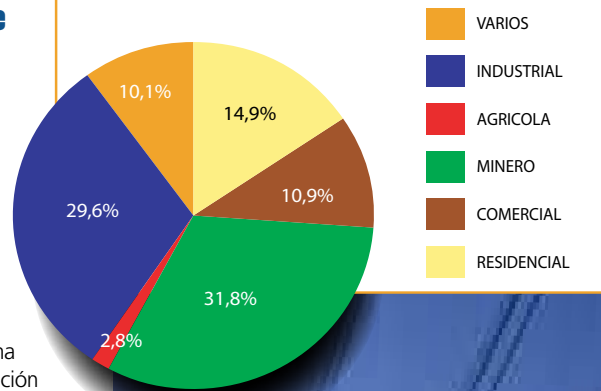
La región más dinámica fue la de Tarapacá con un crecimiento que llegó al 80,0%, comparado con igual mes del año anterior, alcanzando los 80 GWh generados.

La demanda de energía eléctrica creció en un 6,1%, alcanzando un total de 4.684 GWh, lo que motivó la importación de un 3,9%. Las mayores demandas de energía se produjeron en el sector Minero con 1.490 GWh, con un incremento del 4,3% y del sector Industrial con una demanda de 1.387 GWh equivalente a una variación de 1,6%, comparado con igual mes del año anterior.

Los sectores con mayor dinamismo fueron Varios, que incluye Transporte Fiscal y Municipal, Alumbrado Público y Otros, con incremento de 18,0% y un total demandado de 473 GWh; el Agrícola con una variación de 17,3% y un total requerido de 129 GWh y Comercio que tuvo un variación de 11,1% con una demanda de 509 GWh.

\* Censo de establecimientos generadores y distribuidores de energía de todo el país.

## DISTRIBUCIÓN DE ENERGÍA ELÉCTRICA POR SECTOR ECONÓMICO Marzo de 2006



## GENERACIÓN DE ENERGÍA ELÉCTRICA (GWh) MARZO DE 2006

Año y mes	Total	Otras Térmicas	Ciclo Combinado	Hidráulicas
Marzo 2006	4.642	1.469	1.086	2.087
Febrero 2006	4.148	1.350	1.057	1.741
Marzo 2005	4.409	1.412	1.246	1.751
Porcentaje de variación (%)				
Mar. 2006/ 2005 (12 meses)	5,3	4,0	-12,8	19,2
Mar.06./Feb.06 (mensual)	11,9	8,8	2,7	19,9

P/ Cifras provisionales FUENTE: Censo





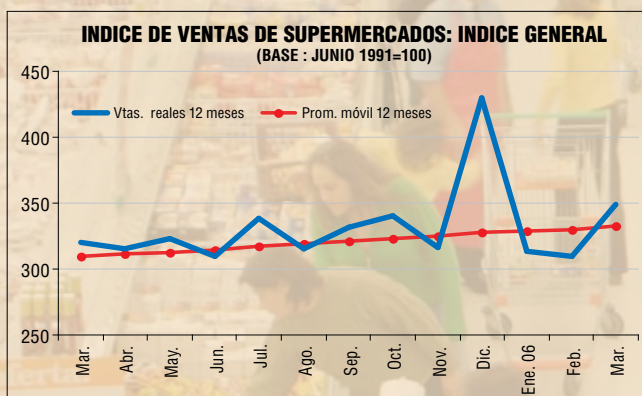
# Ventas de Supermercados

Base: Junio de 1991=100 (Censo de supermercados con tres cajas y más)

## INDICE REGIONAL DE VENTAS REALES DE SUPERMERCADOS

Marzo de 2006

REGION	INDICE	VARIACIONES (%)		
		MENSUAL	ACUMULADA	DOCE MESES
INDICE GENERAL	348,9	12,7	6,4	8,9
I	364,5	9,6	3,1	3,8
II	479,1	25,3	12,9	21,6
III	422,4	29,2	19,5	33,6
IV	643,7	-11,4	8,6	12,0
V	311,1	-2,0	1,3	1,1
VI	367,5	10,1	6,0	6,8
VII	355,4	5,0	9,5	10,7
VIII	365,3	7,8	8,8	9,0
IX	464,4	-10,4	7,2	9,6
X	561,5	-5,5	11,1	14,0
XI	562,3	7,4	-7,5	7,4
XII	312,5	21,2	3,2	7,8
R.M.	303,2	27,1	5,2	8,0



### Un importante crecimiento en doce meses logró el índice de ventas reales de supermercados.

El índice de supermercados registró una variación real de 8,9% y nominal de 10,9% en comparación a marzo de 2005.

Estas variaciones se explican, en 7,9 puntos porcentuales, por el aumento neto de 22 supermercados durante el último año (diferencia entre los nuevos y los cerrados). Sólo en marzo de este año se inauguraron ocho locales y cerró uno.

Durante los tres primeros meses de 2006 el índice real acumulado anotó una variación de 6,4% y el nominal de 8,9%, en relación a igual período del año pasado.

Las trece regiones del país alcanzaron cifras positivas en el índice de ventas reales en doce meses. Siete de ellas estuvieron por sobre el promedio nacional, destacándose la Región de Atacama con una variación del 33,6%, explicado principalmente por un supermercado de una gran cadena recientemente inaugurado. Le sigue la Región de Antofagasta con un incremento en sus ventas de 21,6%, también motivada por la apertura de un nuevo local de una gran cadena. En tercer lugar se encuentra la Región de los Lagos con una variación del 14,0%, seguida de la Región de Coquimbo con un incremento en las ventas del 12,0%.

Las regiones que registraron menores resultados fueron Tarapacá y Valparaíso con incrementos de 3,8% y 1,1% respectivamente.

La Región Metropolitana muestra un crecimiento de 8,0%, lo que está por debajo del promedio nacional (8,9%). Se destaca el crecimiento en las ventas de la comuna de Santiago, con una variación de 36,0%, respecto de igual mes de 2005. Le siguen mucho más abajo, los grupos de comunas del sector sur y poniente con igual crecimiento (7,6%).

Las comunas con más bajo crecimiento fueron La Florida y Puente Alto, con un aumento de 3,2%, respecto de similar mes del año anterior.



# Resultados del IVBC a marzo de 2006

Base: promedio 2002 = 100 (Muestra de establecimientos comerciales)

El Índice de Ventas de Bienes de Consumo creció 8,4% real, respecto a igual mes de 2005 y aumentó el acumulado del primer trimestre de este año en 6,3% real. La variación mensual fue de 17,4%.

En cuanto a las variaciones nominales, en doce meses subió 10,6% y el acumulado en los tres primeros meses de 2006 registró 9,0%, respecto a igual periodo del 2005. La variación mensual – nominal – fue de 17,3%.

Los indicadores de marzo muestran un crecimiento a doce meses mayor que el

registrado durante el año pasado, cuando fueron de 7,9% real y 8,4% nominal.

## Crecen Ventas de bienes durables

Las ventas de Bienes Durables aumentaron 19,7% en doce meses, comportamiento que muestra una incidencia de 3,5 y se explica principalmente por la venta de Aparatos y artículos de uso doméstico.

El primer trimestre muestra un aumento acumulado de 20,5% real, cuatro

puntos porcentuales más que el registrado en el mismo periodo de 2005.

Por otra parte, las ventas de Bienes no Durables crecieron 5,9% en relación a marzo de 2005, lo que incide en 4,8 en el IVBC real. Esto se debe particularmente a los movimientos en Productos textiles, prendas de vestir y calzado.

Durante los tres primeros meses de 2006, el acumulado real de los Bienes no Durables fue de 3,3%, levemente inferior al primer trimestre del año pasado.

## Evolución de Índice General de Ventas de Bienes de Consumo (\*)

	Mar-05	Abr-05	May-05	Jun-05	Jul-05	Ago-05	Sep-05	Oct-05	Nov-05	Dic-05	Ene-06	Feb-06	Mar-06
Índice real	117,2	116,2	116,7	111,6	116,5	114,0	120,9	118,4	121,3	162,5	114,5	108,2	127,0
Var. mensual	12,6	-0,9	0,5	-4,4	4,4	-2,1	6,3	-1,8	2,4	34	-29,5	-5,5	17,4
Acumulada	7,2	8,1	8,2	8,7	8,4	8,4	8,8	8,5	8,5	8,2	-	5,2	6,3
Var. doce meses	7,9	10,9	8,6	11,2	6,9	8,2	11,4	6,4	8,4	6,2	6,3	4,0	8,4

(\*) Los índices han sido actualizados de acuerdo a la última información disponible a partir de enero de 2005.

### Evolución de Índice de Ventas de Bienes de Consumo Durables

	Mar-05	Abr-05	May-05	Jun-05	Jul-05	Ago-05	Sep-05	Oct-05	Nov-05	Dic-05	Ene-06	Feb-06	Mar-06
Indice real	140,1	148,1	144,5	135,0	153,1	137,7	166,8	161,0	158,1	225,7	157,3	138,3	167,6
Var. mensual	19,9	5,7	-2,5	-6,5	13,4	-10,1	21,1	-3,4	-1,8	42,7	-30,3	-12,1	21,2
Acumulada	16,8	19,0	17,5	17,9	18,2	18,9	20,7	21,3	21,1	21,1	-	21,0	20,5
Var. doce meses	14,6	25,0	12,5	20,0	19,9	23,7	30,6	29,7	19,4	20,9	23,3	18,4	19,7

### Evolución de Índice de Ventas de Bienes de Consumo No Durables

	Mar-05	Abr-05	May-05	Jun-05	Jul-05	Ago-05	Sep-05	Oct-05	Nov-05	Dic-05	Ene-06	Feb-06	Mar-06
Indice real	113,1	110,5	111,8	107,5	110,0	109,8	112,4	110,8	114,7	151,2	106,9	102,9	119,8
Var. mensual	11,1	-2,3	1,2	-3,9	2,4	-0,2	2,9	-1,4	3,5	31,8	-29,3	-3,8	16,4
Acumulada	5,3	6,0	6,3	6,8	6,4	6,3	6,4	5,9	5,9	5,6	-	1,8	3,3
Var. doce meses	6,5	8,0	7,7	9,4	4,1	5,3	7,2	1,7	6,0	2,9	2,6	1,0	5,9



## TEXTILES LIDERAN CRECIMIENTO DE LAS VENTAS EN DOCE MESES

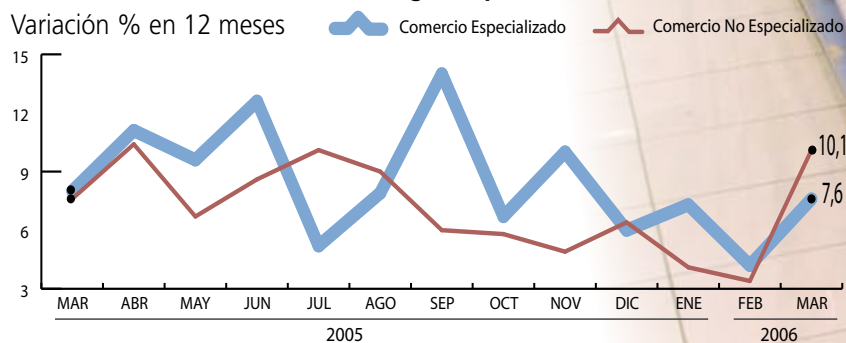
El Comercio No Especializado aumentó en 10,1% en doce meses, debido especialmente a las ventas en grandes tiendas. El acumulado real registró un aumento de 6,0%.

El Comercio Especializado creció en 7,6%, con una mayor incidencia de las ventas en tiendas de equipamiento doméstico, artículos de ferretería, además de tiendas de vestuario y calzado, destacando entre ellas las prendas escolares.

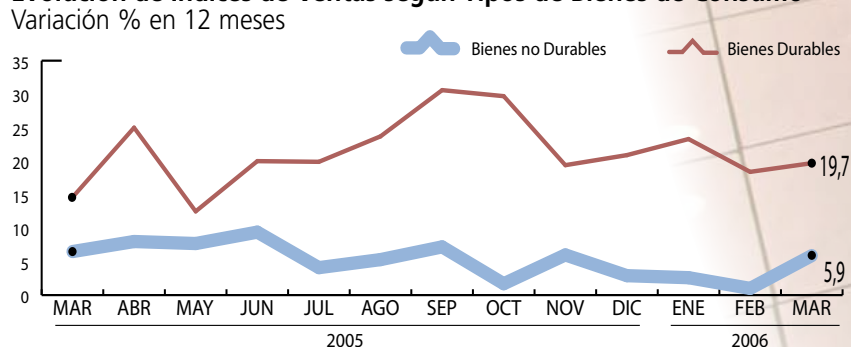
En el primer trimestre la variación acumulada real del Comercio Especializado fue de 6,4%.

Las líneas de productos que mayor incidencia tuvieron en la variación del índice fueron Productos textiles, prendas de vestir, calzado y artículos de cuero que creció un 21,7%, Aparatos, artículos y equipos de uso doméstico que lo hizo en 24,6% y Artículos de ferretería, pintura y productos de vidrio que aumentó en 21,3%.

### Evolución de Índices de Ventas según Tipos de Comercio



### Evolución de Índices de Ventas según Tipos de Bienes de Consumo



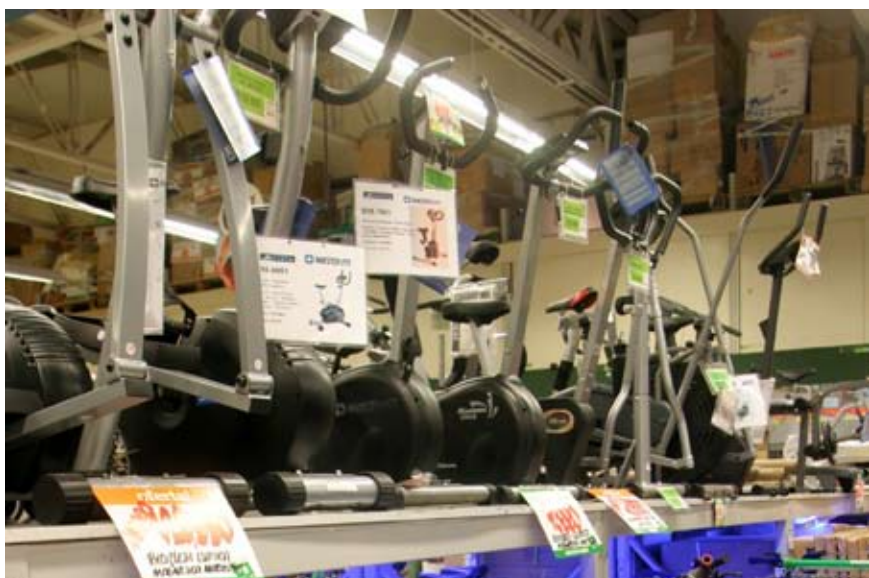
## VARIACIÓN DEL ÍNDICE DE VENTAS REALES DE BIENES DE CONSUMO POR LÍNEA DE PRODUCTOS

(Base: Promedio 2002 = 100)

El Índice de Ventas de Bienes de Consumo, compuesto por doce líneas de productos, presenta variaciones en nueve de ellas. Estas oscilaciones son positivas en términos nominales y reales.

Más del 80,0% de la variación real se debe a las incidencias de cinco líneas: Productos Textiles, prendas de vestir, calzado y artículos de cuero; Aparatos, artículos y equipos de uso doméstico; Artículos de ferretería, pintura y productos de vidrio; Automóviles nuevos y usados y Partes, repuestos y accesorios de automotores.

Por el contrario, han influido en la disminución del índice: mantenimiento y reparación de automóviles; Alimentos, bebidas y tabaco; y otros productos .



12

GLOSA LÍNEA	INDICE MARZO 2006 (VAR. %)			
	MENSUAL	ACUMULADO	EN DOCE MESES	INCIDENCIAS
<b>IVBC REAL</b>	<b>17,4</b>	<b>6,3</b>	<b>8,4</b>	<b>8,4</b>
Automóviles nuevos y usados	10,5	17,7	12,3	0,9
Mantenimiento y reparación de automotores	17,8	8,8	-4,3	0,0
Partes, repuestos y accesorios de automotores	16,6	8,4	16,0	0,3
Combustible para automotores	11,9	3,8	2,2	0,1
Alimentos, bebidas y tabaco	10,1	-3,6	-0,3	-0,1
Artículos farmacéuticos, medicinales, cosméticos y de tocador	14,1	7,0	4,0	0,2
Productos textiles, prendas de vestir, calzado y artículos de cuero	16,0	9,9	21,7	2,3
Muebles	29,2	9,6	26,6	0,3
Aparatos, artículos y equipos de uso doméstico	29,0	24,2	24,6	2,3
Artículos de ferreterías, pintura y productos de vidrio	27,4	17,2	21,3	1,9
Artículos de librerías	73,8	7,4	15,3	0,2
Otros productos	21,7	2,5	-1,3	-0,2

Mariana Schkolnik Chamudes, Directora del Instituto Nacional de Estadísticas.

Edición: Marcela Torrejón Román. - Diseño y Diagramación: MCYA (www.mcy.cl).

Avenida Bulnes 418, Santiago, Chile - Teléfono 366 7564 - e-mail: oficina.comunicaciones@ine.cl - www.ine.cl  
«Indicadores Mensuales, Sectoriales y Comercio» se publica dentro de los cinco últimos días hábiles de cada mes.